

# Gradisov vestnik

GLASILO KOLEKTIVA PODJETJA »GRADIS«

## Želje, potrebe, možnosti

Sestanek na najvišji ravni — Vodilni in vodstveni kader v boju za napredek — Kaj so predlagali naši strokovnjaki na seminarju v Grobljah? Več sodelovanja na relaciji centrala—vodstvo poslovne enote — strokovni kader na gradbišču — Slaba obveščenost je ovira uspešnega poslovanja

Povod za sestanek na najvišji ravni so bili predlogi in kritične pripombe udeležencev seminarja za tehnično strokovni kader v Grobljah. Seminarja se je udeležilo 112 gradbenih delovodij, 118 tehnikov ter 29 diplomiranih gradbenih inženirjev, torej dovolj veliko strokovnjakov za realno oceno dejanskega stanja ter ugotovitev želja, potreb in možnosti za še uspešnejše gospodarjenje in poslovanje v naši prihodnosti. Skozi kritične pripombe, ki jih ni malo, se kot rdeča nit vleče težnja po boljšem obveščanju delavcev in strokovnih kadrov na sektorju ali gradbišču. Premajhna je tudi pomoč tehničnega kadra.

Neinformiranost je dostikrat vzrok za nezadovoljstvo, preveč je nepotrebnih razgovorov, dostikrat pa je vse to tudi glavni krivec za nepravilno organizacijo dela in poslovanja. Morali se bomo bolj dogovarjati ter za naše dogovore prevzemati več moralne — pa tudi materialne odgovornosti. Res je, da se vse naše misli, skrbi, ideje in naloge sučejo okrog poslovanja in proizvodnje, bomo morali kljub temu še bolj strniti naše vrste, več sodelovati na vseh ravneh.

Sočasna bitka za napredek je tudi bitka za boljše odnose med enotami ter bitka za uveljavljanje skupnih ekonomskih interesov v okviru samoupravnih socialističnih odnosov.

Udeleženci seminarja so predlagali tudi vrsto izboljšav: večjo veljavo je treba dati pripravi dela in tehnični dokumentaciji ter uvesti polkalkulativno službo. Poostri je treba nad vodstvom gradbene knjige in izboljšati opremljenost sektorjev z drobnopremeno in mehanizacijo. Urediti bo treba najemnine strojev, povečati disciplino strojnikov ter strojnikom nuditi več možnosti za nadaljnje izobraževanje. Uvajanje novitet v podjetju mora potekati hitreje kot doslej. Izboljšati bo treba premiranje in nagrajevanje delavcev za tehnične izume, izboljšave ter koristne predloge za zaposlovanje v podjetju.

Med opozorili so še naslednja: Izboljšati metode komuniciranja med vodstvenim kadrom tako glede strokovnih vodil, ekonomske problematike in dela organov samoupravljanja. Mlajšim kadrom je treba bolj zaupati ter jih zaposlovati na ustreznih mestih. Mnogo je bilo tudi govora o nepravočasno in nesolidno planiranih delovnih nalogah, o premajhni mobilnosti ljudi in strojev ter o tem, da uporabljamo preveč privatnih voznikov. Udeleženci seminarja so zahtevali tudi več strokovnih ekskurzij, tako doma kot v tu-

jini, skratka vrsto koristnih predlogov.

### RAZPRAVA

#### ● Vpliv tehnične linije podjetja je premajhen

Ing. Alfred Peteln — Sodeloval sem na vseh seminarjih in moram priznati, da je precej pripomb resničnih in utemeljenih. Prvi korak je današnji sestanek. Tehnična služba bo storila vse, da se položaj v proizvodnji izboljša. Uvedli bomo redne tehnične sestanke ter izboljšali komuniciranje od vrha navzdol in obratno, v vsakem delu pa bomo povečali vpliv tehnične linije v proizvodnji, naši strokovnjaki pa bodo nudili več pomoči mlajšim kadrom.

#### ● Ljudje hočejo sodelovati

Ing. Borut Maister — Imamo dobre kadre, ki so vedno in v vsakem času pripravljeni sodelovati. S povečanjem obsega del in ustanavljanjem novih delovišč zunaj Maribora je sklicevanje sestankov tehničnega kadra vedno težje ter bo potrebno najti nove oblike sodelovanja. Tehnični vodje bodo morali vsaj enkrat tedensko obiskati vsa delovišča in sploh bomo morali v bodoče imeti več kontakta s strokovnimi sodelavci. Za starejše kadre, ki so že dalj časa na terenu, pa bo treba najti stalnejša mesta v bližini enot.

#### ● Delo na terenu je premalo stimulirano

Ing. Boltežar Hvastja — Mislím, da bomo morali tehnične in strokovne kadre, ki delajo na terenu, za delo in odgovornost bolj stimulirati. Glede obveščanja pa menim, da bi morali zapisnike, interne akte, gospodarske analize in ostalo tehnično

dokumentacijo prejemati vsi vodilni in vodstveni kadri na terenu. Pri tem pa bo potrebno bolj paziti, kaj vse spada v poslovno tajnost podjetja. Včasih nam določeni — objavljeni podatki več škodijo kot koristi.

#### ● Kritika je upravičena

Ing. Saša Skulj — Ob prvem sodelovanju tehničnega kadra lahko pričakujemo tudi boljše ekonomske rezultate. Kontakti z živo besedo so zelo uspešni, še posebno pri mlajših kadrih, ki se mnogokrat čutijo zapostavljene. Smatram, da so bile njihove pripombe v marsičem resnične. Kar se tiče delovne priprave, je le ta preobremenjena, zato predlagam, da ta nadvse pomemben oddelek kadrovske okrepimo.

#### ● Napake moramo sproti odpravljati

Tone Zaletelj — Nismo nezmotljivi. Vsak, kdor pošteno dela, tudi včasih greši. Naši sodelavci imajo prav. Odnose v podjetju bo potrebno popraviti — vsi skupaj pa moramo bolj sodelovati z delavci v neposredni proizvodnji. Redni sestanki z organizatorji proizvodnje so nujni in prispevajo k hitrejšemu reševanju problemov.

#### ● Več informacij o tehničnih dosežkih

Jože Zajc — Ena od osnovnih nalog je sistematično urejanje vprašanj, še posebno proizvodnje. Zelim si več informacij o tehničnih dosežkih, pa tudi več možnosti za

Nadaljevanje na 4. strani



Delo gradbenega delavca je ostalo isto, osebni dohodki oziroma njegova dejanska kupna moč pa je precej manjša — Fizično delo bo morala zamenjati mehanizacija

## Izpitni programi v letu 1972

Strokovni izpiti za gradbene in arhitektske tehnike, gradbene in komunalne inženirje, inženirje arhitekta, diplomirane inženirje gradbeništva in diplomirane komunalne inženirje ter diplomirane inženirje arhitekta za 1972. leto bodo:

Prijave do	Pisemen del	Ustni del
15. III.	25. III.	4. 5. 6. IV.
25. IV.	6. V.	16. 17. 18. V.
20. V.	3. VI.	13. 14. 15. VI.
10. X.	21. X.	7. 8. 9. XI.
20. XI.	2. XII.	12. 13. 14. XII.

Sedež izpitnega odbora je pri Biroju gradbeništva Slovenije, Ljubljana, Titova 25a/I, telefon 317 287 ali 312 733, kjer so zainteresentom na razpolago izpitni program za strokovne izpite, pravilnik o strokovnih izpiti in obrazec prijave za polaganje strokovnega izpita.

## Razpisane so volitve v DS

26. aprila bomo volili polovico članov delavskega sveta podjetja in delavskih svetov enot

Letos poteče dveletna mandatna doba tistim članom delavskega sveta podjetja in delavskih svetov enot vključno s sveti obračunskih enot in sveta delavcev centrale, ki so bili izvoljeni na volitvah aprila 1972.

Delavski svet se voli za štiri leta, vsake dve leti pa se zamenja polovica članov. Tako glasi določilo našega statuta in po tem določilu so bile prve volitve pred dvema letoma. Takrat je bila tudi polovica članov izvoljena samo za dve leti, in to zaradi tega, da bo mogoče naprej zamenjavati polovico članov vsaki dve leti. Tako bodo vsi nadaljnji kandidati za člane delavskega sveta podjetja, delavskih svetov enot — svetov samostojnih obračunskih enot ter sveta delavcev centrale izvoljeni za dobo štirih let.

Na seji 27. marca je delavski svet podjetja razpisal volitve in 30. dan po razpisu so zopet volitve. To je 26. aprila. V mesecu dni, kolikor je od razpisa do volitev, so potrebna razna opravila. V našem statutu so volitve delavskega sveta podjetja po volilnih enotah. Hkrati so tudi volitve v delavske svete enot. Ob razpisu določi delavski svet volilne enote in koliko kandidatov v vsaki volilni enoti bo potrebno izvoliti v delavski svet podjetja. Hkrati določi delavski svet podjetja, koliko članov bo treba izvoliti v posamezni delavski svet poslovne enote, oziroma svet samostojne obračunske enote. Za izvedbo

volitev bo moral delavski svet imenovati za vsako volilno enoto volilne organe: volilno komisijo in komisijo za sestavo volilnih imenikov. V treh dneh, ko je komisija za sestavo imenika imenovana, mora sestaviti volilni imenik, v katerega vpiše vse volivce volilne enote po abecednem vrstnem redu. Tako sestavljen volilni imenik mora pregledati volilna komisija, ki je imenovana za to volilno enoto, ter ga tudi podpisati. Komisija za sestavo volilnega imenika potem ta imenik razgrne, tj. obesi na oglasno desko, kjer mora ostati sedem dni. V tem času ima vsak član delovne skupnosti pravico zahtevati dopolnitve ali spremembe v imeniku.

V petih dneh, ko je imenovana, določi volilna komisija volišča in hkrati za vsako volišče imenuje tudi tričlanski volilni odbor ter namestnike. Če ugotovi komisija pomanjkljivosti, postopa po našem poslovniku o neposrednem upravljanju in delu organov upravljanja podjetja in enot v sestavi podjetja.

Potrjene kandidatne liste mora volilna komisija razglasiti tri dni pred dnevom, ki je določen za volitve.

Nadaljevanje na 4. strani



S sestanka direktorjev poslovnih enot in njihovih pomočnikov

## Gradisove nagrade

Odbor za razvoj in organizacijo je na svoji seji dne 13. 3. 1972 ob razpravi o osnutku pravilnika o premiranju, nagrajevanju in o odškodninah za izume, tehnične izboljšave in koristne predloge razpravljajal tudi o uvedbi posebnega načina nagrajevanja delavcev, ki naj bi vzpodbujal k doseganju čimboljših rezultatov v splošnem poslovanju podjetja.

Te nagrade naj bi po vzoru na Kidričeve nagrade imenovali Gradisove nagrade, podelili pa bi jih ob obletnici podjetja, in sicer tistim delavcem ali kupinam delavcev, ki bi na svojem področju dosegli v tekočem letu izjemne dosežke, posebne uspehe, najboljše rezultate pri svojem delu, ali pa so se posebno uspešno prizadevali na posameznih področjih dela.

Objavljamo nekaj misli o kriterijih za dodelitev tako imenovane Gradisove nagrade:

Nagrade naj bi podeljevali na primer:

- za najboljše organizirano gradbišče,
- za najboljše urejeno skladišče,
- za najboljše organiziran način prehrane delavcev,
- za najbolj urejen samski dom ali organizirano bivališče delavcev,
- za najbolj izdelano pripravo dela,
- za izjemne dosežke v organizaciji poslovanja na posameznih področjih sploh,
- za izjemne dosežke na področju projektiranja (v gradbeništvu, strojne opreme, gradbene mehanizacije in pod.).

Gradisove nagrade bo odobraval posebna komisija, ki jo bo imenoval delavski svet podjetja.

## Ugodnosti članov AMZJ

Mnogi lastniki motoranih vozil ne vedo, kakšne ugodnosti uživajo, če so člani Avto-moto društev. Zato naj vas seznanimo z njimi.

Letos opravlja Avto-moto zveza za člane naslednje brezplačne storitve:

- letni tehnični pregled vozila,
- službo pomoč in informacije na poziv,
- pregled in nastavitve žarometov,
- pregled zavor,
- pregled podvozja avtomobila,
- službo pravne pomoči prek svojih pogodbenih odvetnikov in
- pravno pomoč in zaščito v inozemstvu.

Vsak član dobi:

- knjižico auto turing pomoč s kuponi za brezplačne storitve,
- mesečno člansko glasilo Moto revija,
- informativni priročnik Kompas AMSJ,
- nalepico za avtomobil in obesek za avtomobilske ključe.

Članom je lahko na voljo:

- kreditno pismo v vrednosti 8.000 dinarjev za pomoč pri potovanju v Jugoslaviji,
- kreditno pismo za plačilo storitev in pomoči v inozemstvu v vrednosti 500 švicarskih frankov s kuponi za vrnitev poškodovanega ali pokvarjenega vozila in potnikov v domovino,
- mednarodna knjižica za taborjenje, ki daje pravico do posebnih ugodnosti v avtokampih v Jugoslaviji in v tujini.
- ugodnosti, ki jih dajejo pri svojih storitvah delovne organizacije, vključene v sistem AMZJ PRIPOROČA.

Vseh teh ugodnosti je lahko deležen le tisti voznik motornega vozila, ki se včlani v Avto-moto društvo. Zato število članstva iz leta v leto narašča.

V AMZJ se lahko vključite pri svojem področnem Avto-moto društvu.

## Za varstvo pri delu letos 2.586.978 dinarjev

Odbor za varstvo pri delu predvideva, da bomo letos porabili za zaščitna sredstva 2,58 milijona dinarjev, kar pa je približno 8% manj kot v letu 1971.

Po posameznih postavkah pa je plan porabe sredstev takle:

— za varovanje glave . . . . .	45.997
— za varovanje oči in obraza . . . . .	30.633
— za varovanje sluha . . . . .	4.469
— za varovanje dihalnih organov . . . . .	440.405
— za varovanje rok . . . . .	440.405
— za varovanje nog . . . . .	490.211
— za varovanje ročnega sklepa ramena in hrbtnice . . . . .	9.225
— za varovanje trebušnih organov . . . . .	1.400
— za varovanje telesa . . . . .	480.615
— za varovanje pred neugodnimi atmosferskimi učinki . . . . .	352.270
— za varovanje pred padci z višine . . . . .	230.620
— za varovanje pred utapljanjem v vodi . . . . .	6.822
— ostala sredstva in oprema za osebno varstvo . . . . .	7.930
— prva pomoč . . . . .	37.745
— higiena . . . . .	27.060
— požarna varnost . . . . .	120.090
— okrepčila in osvežila . . . . .	110.500
— ostala sredstva za varstvo pri delu . . . . .	64.700
— varstveni atesti . . . . .	50.000
— raziskave in meritve . . . . .	50.000
— časopisi in literatura . . . . .	20.000
<b>SKUPAJ: din . . . . .</b>	<b>2.586.978</b>

Dve seji je imel delavski svet podjetja v februarju in sicer eno 18. in drugo 28. februarja. Bili sta potrebni zaradi sprejema in potrditve inventurnega elaborata ter zaključnega računa za leto 1971.

Inventurni elaborat, katerega je obravnaval delavski svet 18. februarja, obsega skupno poročilo centralne inventurne komisije in komisije za popis terjatev in obveznosti. Obe komisiji sta predložili delavskemu svetu tudi predlog za odpise primankljajev in preknjiženje viškov, ki so bili ugotovljeni pri popisu, kakor tudi za preknjiženje tistih terjatev, ki so postale sporne ali dvomljive.

### ● Preknjiženje inventurnih razlik

Podrobnosti o ugotovljenih razlikah pri popisu zalog materiala in drobnega inventarja ter nedokonča-

de dela. Zato je delavski svet sklenil, naj tehnična služba uredi vse potrebno s tem v zvezi. Ker je ustanovljeni biro slabo opremljen, nima pa še lastnih sredstev, je delavski svet odobril okvirna sredstva za nabavo nujne opreme. Podroben predlog naj sestavi odbor za investicije in ga predloži v potrditev delavskemu svetu.

### ● Potrjena bilanca

Na seji 28. februarja je delavski svet obravnaval zaključni račun za leto 1972. Podrobnejša analiza poslovanja bo predložena delavskemu svetu na seji ob koncu marca. V razpravi o poročilu k zaključnemu

de naše učinkovitosti poslovanja. Obravnavati moramo podjetje kot celoto, pa tudi vsako enoto, glede uspešnosti, posebno glede tega, koliko sredstev katera enota angažira in kakšne rezultate pri tem dosega; enako pa tudi podjetje v primerjavi z drugimi podjetji v panogi. Le na ta način se bodo lahko organi upravljanja bolj aktivno odločali pri sprejemanju sklepov in izvajanju poslovne politike podjetja in enot.

Po razpravi je delavski svet sprejel zaključni račun za leto 1971, hkrati pa je tudi odobril stroške za reklamo in reprezentanco.

### ● Stroški izobraževanja

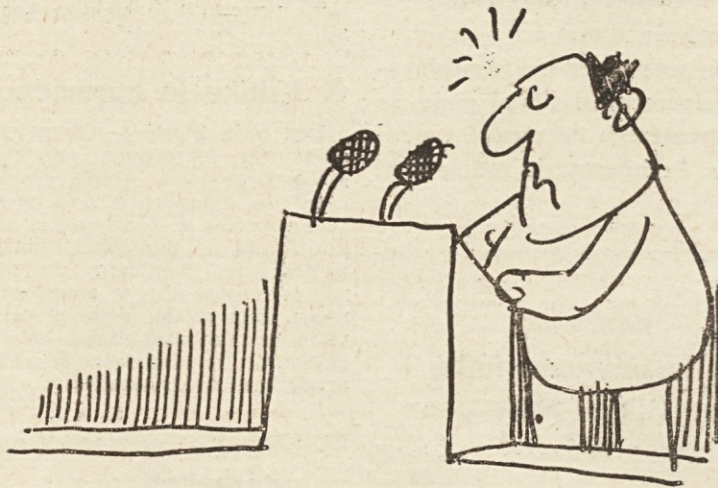
Na dnevnem redu seje dne 28. februarja je bil predračun stroškov za izobraževanje. Skupno bo potrebno za izobraževanje za leto 1972 okroglo 378 milijonov starih dinarjev. Podrobnosti tega predračuna je že prej temeljito predelal odbor centra za izobraževanje. Po samoupravnem sporazumu smo dolžni vsako leto vložiti za izobraževanje najmanj 1,5% enoletnih osebnih dohodkov vseh zaposlenih. Naš predračun znaša nekoliko več, kot je minimalna obveznost po sporazumu. Člani delavskega sveta so hoteli pojasniti glede rezultatov vlaganj, kajti »Gradis« je vedno vsa leta največ svojega dohodka usmerjal v kadrovanje v primerjavi z drugimi podjetji gradbene stroke. Delavski svet je naročil centru za izobraževanje oz. kadrovske službi podjetja, naj pripravi poročilo o problematiki kadrovanja v podjetju. Poročilo bo obravnaval delavski svet na eni od naslednjih sej in bo služilo kot orientacija za pravo predračuna za izobraževanje in kadrovanje za naslednje leto.

Ustavne spremembe, zlasti XXI. in XXII. sprememba zvezne ustave, ki obravnava vprašanja temeljnih organizacij združenega dela in samoupravnega sporazumevanja med temeljnimi organizacijami zahtevajo določene prilagoditve naše notranje organizacije. Glede na pomembnost tega je delavski svet imenoval posebno desetčlansko komisijo.

### ● Popravek pravilnika

Ze ob sprejetju spremembe pravilnika o delitvi osebnih dohodkov, ki je veljala od 16. oktobra 1971 dalje, ko smo hoteli uskladiti notranja razmerja z določili samoupravnega sporazuma v gradbeništvu, je bilo govora, da se bo dokončni popravek izdelal v marcu letos. Tako je delavski svet sklenil, naj posebna komisija izdelata osnutek spremembe pravilnika. Onutek naj pregleda odbor za načrtovanje in notranjo delitev ter ga naj predloži delavskemu svetu, kar bo služilo za razpravo v kolektivu. Po končani razpravi bo v predpisanem roku delavski svet sprejel popravek oz. spremembo pravilnika.

Člani delavskega sveta so bili mnenja, naj se s popravkom pravilnika pohiti, ker je pred pragom začetek sezone in tudi pridobivanje novih delavcev.



— Povzpel se je na govorniški oder, zdaj pa že pol ure molči...

ne proizvodnje so že prej obravnavali delavski svet enot, kjer se zaloge nahajajo. Delavski svet podjetja je podrobno razpravljajal o ugotovljenih primankljajih pri osnovnih sredstvih in sprejel utemeljitve, ki jih je predložila centralna popisna komisija za ugotovljene razlike. Ta komisija je tudi pri inventuri koordinirala delo s popisnimi komisijami v enotah, določala je in kontrolirala termine za popise zalog ter dajala potrebna navodila. Po zaključeni razpravi o poročilu centralne popisne komisije je sprejel delavski svet sklep o preknjiženju inventurnih razlik, kar je upoštevano tudi v zaključnem računu za leto 1971.

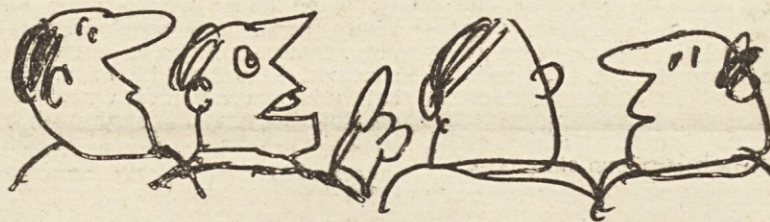
### ● Ne kupujmo, kar imamo!

Na seji 18. februarja je delavski svet obširno razpravljajal o ukrepih za izboljšanje likvidnosti v podjetju. Ugotovil je nesorazmerno visoke zaloge materiala ter sklenil, da se do nadaljnjega prepovedujejo nakupi materiala, drobnega inventarja ali opreme, če je na zalogi po enotah ali v centralnem skladišču in se ga lahko predisponira tja, kjer ga potrebujejo. To predispozicijo naj vodi tehnična služba in jo izvaja centralna nabavna služba, ki pa je hkrati tudi pooblaščenca za eventualne neizbežne nabave. Za realizacijo tega sklepa so odgovorni direktorji poslovnih enot.

Dalje je obravnaval delavski svet vlogo biroja gradbeništvu Slovenije za posojilo, katero naj bi dalo podjetje temu biroju za zidavo novih upravnih prostorov. Glede na težko finančno situacijo delavski svet zaenkrat prošnji ni mogel ugoditi.

### ● Nova poslovna enota

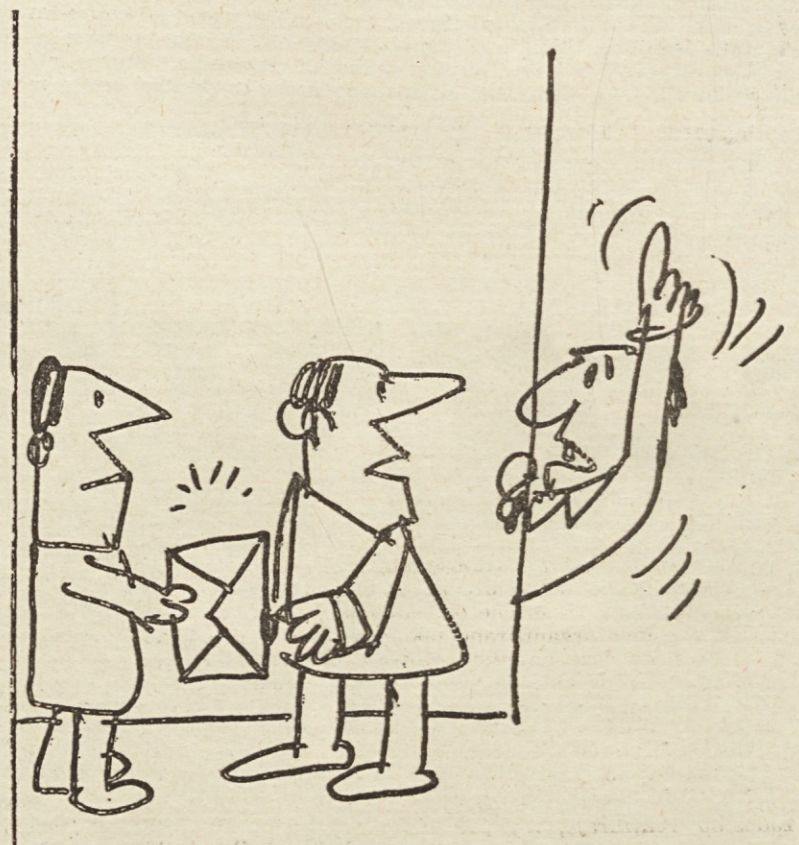
Delavski svet je ustanovil novo enoto v sestavi podjetja — biro za projektiranje v Mariboru, s sedežem v Lavričevi ulici. Enota bo imela, ko se bo konstituirala, enake pravice in dolžnosti kot ostale enote v sestavi podjetja. Za vodjo enote do izvolitve direktorja te enote je bil imenovan ing. Hvastja Boltežar. Ker bosta odslej dva biroja za projektiranje v podjetju, bo potrebna koordinacija



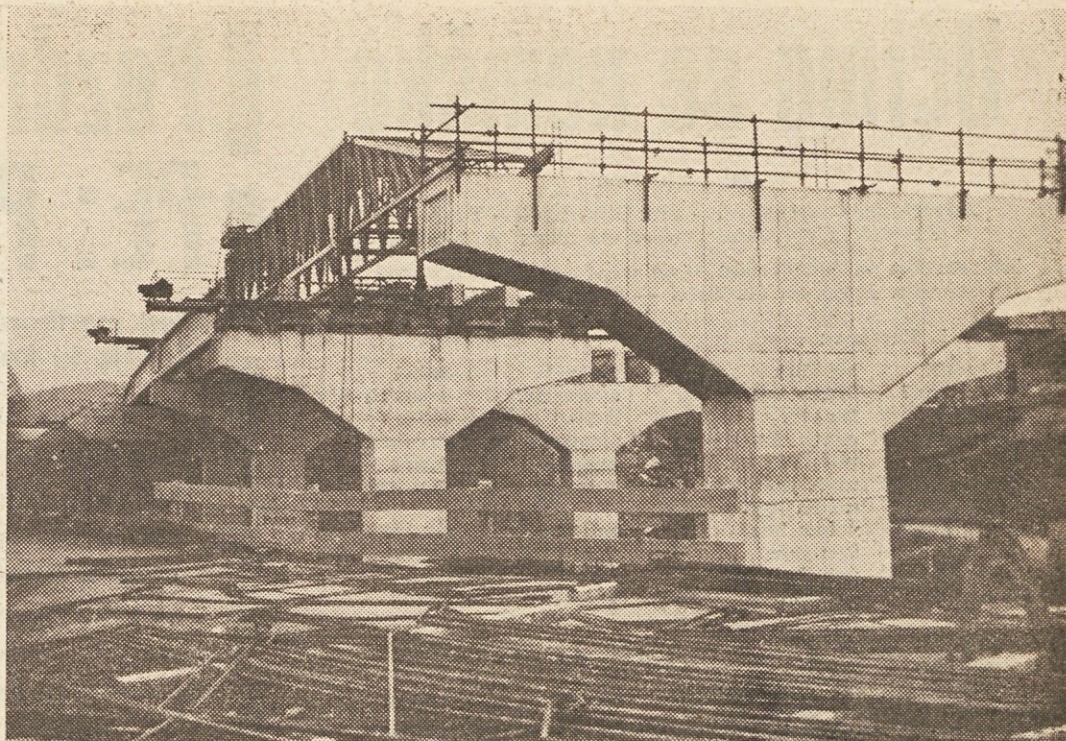
— Povzpel se je na govorniški oder, zdaj pa že pol ure molči...

računu so člani delavskega sveta zahtevali pojasnila v zvezi s terjatvami do investitorja avtoceste. Dalje je bilo predlagano, da naj se v enotah uvedejo polkalkulacije zaradi primerjave dejanskih stroškov s predvidenimi in je hkrati potrebno analizirati vzroke odstopanja.

Ugotovljeno je bilo, da smo od 30 milijard realizacije prišli na 80 milijard, kar je precejšen skok. Pri tem pa je restrikcija v investiranju zelo vpliven faktor, pa tudi struktura zaposlenih še ni zadovoljiva. Potrebno bo obravnavati na sejah delavskega sveta še primerjalne analize z drugimi podjetji v panogi, da bomo vedeli kje se nahajamo gle-



— Stop! To ni več sodobno!



Pod viaduktom na Ravbarkomandi in na mostu pri Ivanjem selu

# Nova delovna zmaga je že skoraj v žepu

Graditelji viadukta pri Ravbarkomandi na cesti Vrhnika—Postojna delajo tudi ob sobotah in nedeljah — Montiranih že 18 polj od skupno 32

Tisoči in tisoči avtomobilistov, ki v teh dneh potujejo mimo Postojne in znane »ravbarkomande«, lahko občudujejo ogromne in mogočne stebre, na katerih se že vije začetek bodočega cestišča. Seveda pa lahko vsi mimoidoči tudi občudujejo uspehe graditeljev tega objekta, delavce enote »Gradis-nizkogradnje«, ki so viadukt že usposobili v tolikšni meri, da zdaj skoraj ni mogoče dvomiti v uspešno izpolnitev roka. Kot vemo, mora biti cesta Vrhnika—Postojna popolnoma urejena vsaj do letošnjega novembra.

tober 1972, ko je na viaduktu obremenitvena preizkušnja.

In kaj so še povedali naši delavci? Predvsem so poudarili, da si letos spomladi in poleti želijo čim več sončnih dni in čim manj dežja, pa tudi burje si ne želijo, čeprav jim zdaj burja brzokone ne bo več nagajala. Sicer pa tudi pozimi, ko je burja res huda nadloga, z burjo niso imeli letos posebnih preglavic, saj je pihala močnejše le dva ali tri dni, hujega pa ni bilo. Tudi z železom in cementom ne bo, kot smo slišali na gradbišču, letos nobenih problemov. Torej, graditelji viadukta, le tako naprej in če bo tudi vreme kolikor toliko naklonjeno, potem je nova in pomembna delovna zmaga že skoraj — v žepu!

Na gradbišču smo slišali, da so delali celo v januarju, v najhujšem mrazu in globokem snegu. V januarju je imelo gradbišče 14 delovnih dni, februarja pa so že delali kar normalno, in sicer pretežno na montaži. Na srečo so lani pripravili dovolj elementov, tako da so februarja lahko te elemente montirali. Tudi marčni dnevi so doslej večji del izpolnjeni z montažo posameznih elementov, seveda pa so od 21. februarja dalje tudi marsikje betonirali.

Na velikem viaduktu, ki ima na vrhu, kjer bo vozišče, 32 polj — na levi in desni strani bodoče ceste — so trenutno montirali 18 polj. Tako so graditelji torej pri montaži polj že do 16. marca lepo presegli polovico del pri montaži polj. Za eno polje porabijo približno teden dni. S takšnim računom bi lahko tudi sami ugotovili, da bodo že konec junija dokončali celotno montažo polj. Seveda pa bo takšen potek del v resnici nekoliko drugačen, ker bo pač treba montažo polj nekoliko zavreti oziroma spremeniti dinamiko, ker bo pač prej prišla na vrsto finalizacija polj. Računajo, da bi že junija dokončali finalizacijo vsaj šestih polj.

Trenutno je na viaduktu in sploh na gradbišču pri »ravbarkomandi« 250 delavcev. Že nekaj časa delajo na tem gradbišču tudi ob sobotah in nedeljah. Seveda tak oster delovni tempo ne velja za vseh 250 ljudi, marveč so formirali dve ožji skupini, ki montirata elemente tudi ob sobotah in nedeljah. Tak pospešek v delovnem tempu pa je dal zelo dobre rezultate, saj na gradbišču zatrjujejo, da imajo pred terminskim planom celo nekaj dni naskoka.

Graditelji tega velikega objekta sploh niso v skrbeh, da ne bi svoje delovne naloge opravili do roka, s čemer bi seveda spravili prevoznost celotne trase Vrhnika—Postojna do prihodnje zime. Sicer pa lahko graditeljem viadukta res zaupamo, saj so že doslej opravili kar lep zalogaj nalog. Ne smemo pozabiti, da bo cestišče viadukta slonelo na 30 mogočnih stebrih, ki imajo povprečno višino 20 metrov, medtem ko so največji stebri visoki celo 32 metrov. Zato tudi lahko verjamemo, da bo na tem objektu izpolnjen rok 15. ok-

## Gradisov vestnik

»Gradisov vestnik« izdaja delavski svet podjetja Gradis. Ureja ga uredniški odbor. Odgovorni urednik Lojze Cepuš. Tiska tiskarna »Toneta Tomšiča« v Ljubljani — izhaja mesečno

## Starši, mladinci, člani kolektiva!

Bliža se konec šolskega leta in zopet bomo vpisovali v poklicno šolo.

Pred izbiro poklica svojih otrok si želimo dvoje, da bi v poklicu dobro delali ter da bi bili v njem zadovoljni.

Želimo, da se pogovorite s svojimi otroki, prijatelji in znanci ter tako skupno vključimo v poklice gradbene stroške čimveč mladine.

Letos bomo sprejeli:

- a) 40 učencev za poklic zidar
- 60 učencev za poklic tesar
- 5 učencev za poklic mizar
- 25 učencev za poklic železokrivce

b) Poleg tega bomo sprejeli še 60 kandidatov z nedokončano osemletko za poklic zidar, tesar ter 25 kandidatov za poklic betonier v obratu gradbenih polizdelkov v Ljubljani.

Pogoji za sprejem:

- da so dopolnili 14 let, vendar ne smejo biti starejši od 18 let;
- da so končali 8 razredov osnovne šole (kar velja za učence pod a);
- da so telesno in duševno zdravi ter sposobni za izučitev poklica.

Prošnji za sprejem v uk je potrebno priložiti:

- prošnjo za sprejem v uk,
- zdravniško spričevalo,
- rojstni list,
- zadnje šolsko spričevalo, (trenutno pa samo prošnjo).

Med učenjem plača podjetje učencu hrano in stanovanje, poleg tega pa so upravičeni še na gibljivi del nagrade, ki je odvisna od uspeha pri delu in kvaliteta dela, delovne discipline, ter učnega uspeha v šoli.

Letno dobijo tudi eno delovno obleko ter en par delovnih čevljev. Prošnje sprejemamo do 1. junija 1972. Pošljite pa jih na naslov: Gradis — center za izobraževanje, 61 000 Ljubljana, Korytkova 2.

Pri izbiri kandidatov imajo prednost otroci naših delavcev.

## Drobne iz železokrivnice

S seje delavskega sveta

Na 15. redni seji delavskega sveta centralne železokrivnice, so v točki 2 dnevnega reda obravnavali ugovore na odločbe o prekinitvi delovnega razmerja. Delovno razmerje so na osnovi sklepa komisije za delovna razmerja pri DS železokrivnice prekinili zaradi zmanjšanja obsega del 11 delavcem, od katerih so štirje vložili ugovor na delavski svet, ki je na zgoraj omenjeni seji v polnoštevilčni zasedbi članov ugovore negativno rešil.

Kvalifikacijska struktura

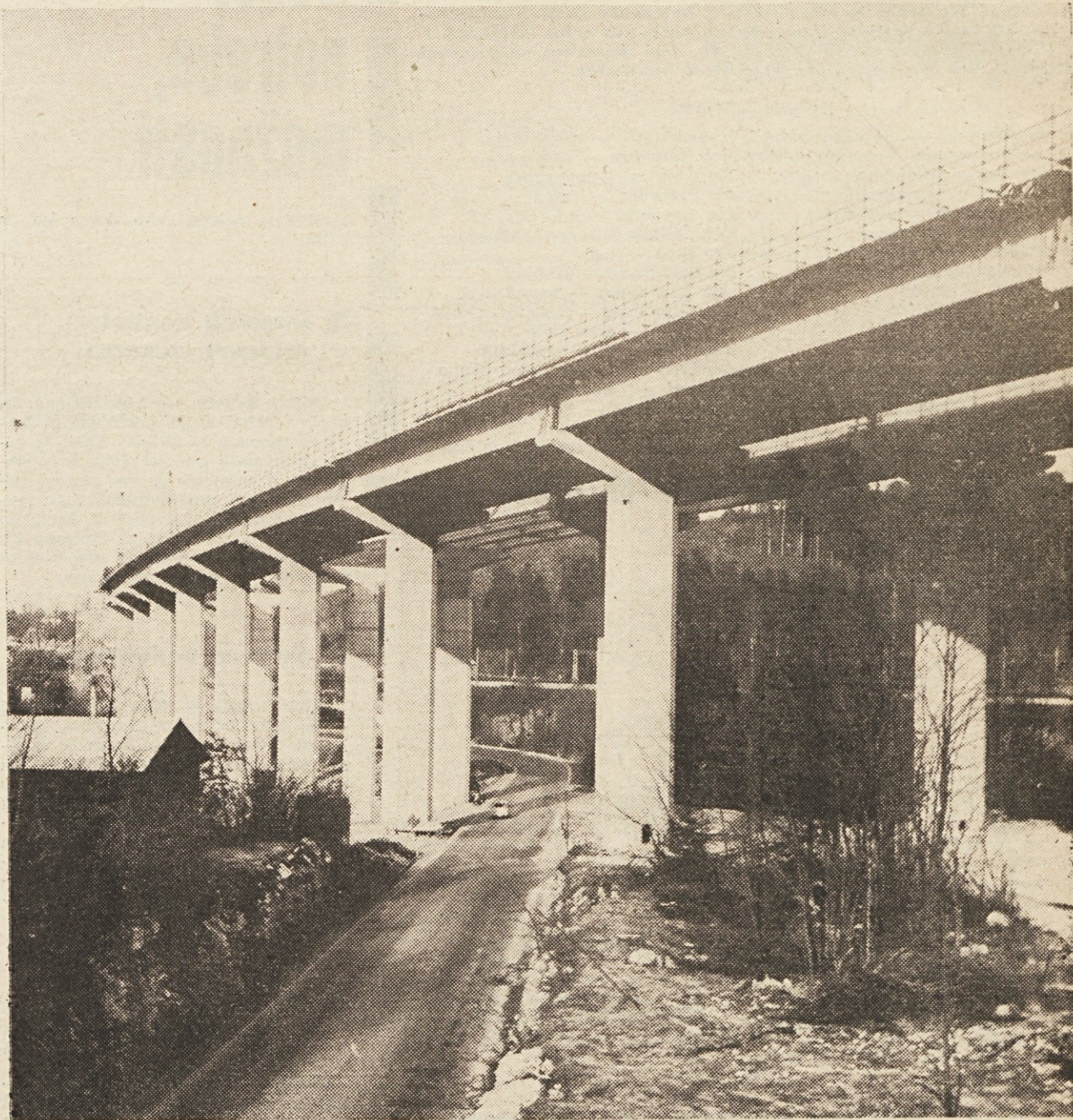
Čas zimskih dopustov se bliža h koncu. Število delavcev v obratu se bo kmalu normaliziralo. Poleg stalnih 10 režijskih delavcev je sedaj od skupno 65 delavcev na delu 37 oz. 56,92%, kar je največja številka delavcev na delu v letošnjem letu. Če k temu dodamo še tečajnike in delavce v bolniškem staležu, se številka približa skorajda maksimumu.

Kvalifikacijska struktura je sedaj naslednja: 3 VK, 16 KV, 41 PK in 5 NK delavcev. Ko pa bodo opravili tečajniki izpite, se bo kvalifikacijska struktura znatno izboljšala.

Novi prostori

S postavitvijo montažne stavbe, se je uprava železokrivnice preselila v nove, veliko boljše in sodobnejše opremljene prostore. Prostorji so opremljeni tudi s sanitarijami. Sedaj pa sta v izdelavi še dva prostora, in sicer delovodska pisarna v hali in delovni prostor za kadrovnika. V vseh prostorih bo nameščen telefon, z interno in zunanjo zvezo. V najkrajšem času je v načrtu še izdelava novih sanitarij in kopalnice v prejšnjem upravnem poslopu.

T. Kajfež



Na velikem viaduktu na Ravbarkomandi je montiranih že 18 polj

# Učimo se nemško

34 Lektion

Adverbiale Demonstrativ- und Interrogativ- Pronomen  
Kazalni in vprašalni prislovi na mesto zaimkov

Ich schreibe an den Freund — an wen? — an ihn (Person)  
Ich schreibe etwas an die Tafel — woran? — daran (Sache)

## 1. Personen

a) bei wem? bei ihm  
durch wen? durch ihn  
für wen? für ihn  
gegen wen? gegen ihn  
mit wem? mit ihm  
nach wem? nach ihm  
neben wem? neben ihm  
neben wen? neben ihm  
von wem? von ihm  
vor wem? vor ihm  
zu wem? zu ihm

## 2. Sachen

a) wobei? dabei  
wodurch? dadurch  
wofür? dafür  
wogegen? dagegen  
womit? damit  
wonach? danach

woneben? daneben  
wovon? davon  
wovor? davor  
wozu? dazu

b) an wem. an ihm  
an wen? an ihn  
auf wem? auf ihm  
auf wen? auf ihn  
aus wem? aus ihm  
in wem? in ihm  
in wen? in ihm  
über wem? über ihm  
über wen? über ihn  
um wen? um ihn  
unter wem? unter ihm  
unter wen? unter ihn

b) woran? daran  
worauf? darauf  
woraus? daraus  
worin? darin  
worüber? darüber  
um was? darum  
worunter? darunter

### 1. Bei Personen gebraucht man

in der Frage: Präposition und Fragepronomen

in der Antwort: Präposition und Personalpronomen

### 2. Bei Sachen gebraucht man

in der Frage: Wo (nicht was) und Präposition

in der Antwort: da (nicht »das«) und Präposition

3. Zwischen zwei Vokalen wird ein r ein r eingefügt; es heisst dann also: statt »wo« — »wor« und statt »da« — »dar«

### Nun einige Uebungen:

a) Hat das Mädchen den Ofen geheizt? Nein, es hat nicht daran (an das Heizen) gedacht. Die Dame hat sich ein neues Kleid gekauft. Was hat sie dafür (für das Kleid) gezahlt? Ein Deutscher wurde Siger in tutoren: hast du davon gehört? Hast du mit deinen Bekannten über das Konzert gesprochen? Nein ich habe nicht »darüber« gesprochen. Hast du dich über den Brief gefreut? Ja, ich habe mich »darüber« (über den Brief) gefreut. Denkst du gern an deinen Aufenthalt in Deutschland? Ja, ich denke gern »daran« (an den Aufenthalt). Die Knaben ein Messer gefunden: was machen sie »damit« (mit dem Messer)?

b) Bilden Sie Fragen und Antworten nach folgendem Beispiel: Die Eltern freuen sich auf das Wiedersehen mit den Kindern. Worüber freuen sich die Eltern? Auf das Wiedersehen. Sie freuen sich darüber. Die Grossmutter freut sich auf ihre Enkel; Auf »wen« (Pozor! sedaj ne smemo reči: »worauf«, ker ne gre za stvar, ampak za osebo.)

Pazite na sledeči primer! Er hofft a) auf den Vater, b) auf die Zukunft — a) auf wen (oseba) hofft er? b) worauf (predmet) hofft er? Er hofft auf ihn (na očeta — oseba), er hofft darauf (na bodočnost).

Sedaj pa napravite sami vprašanja in odgovore!

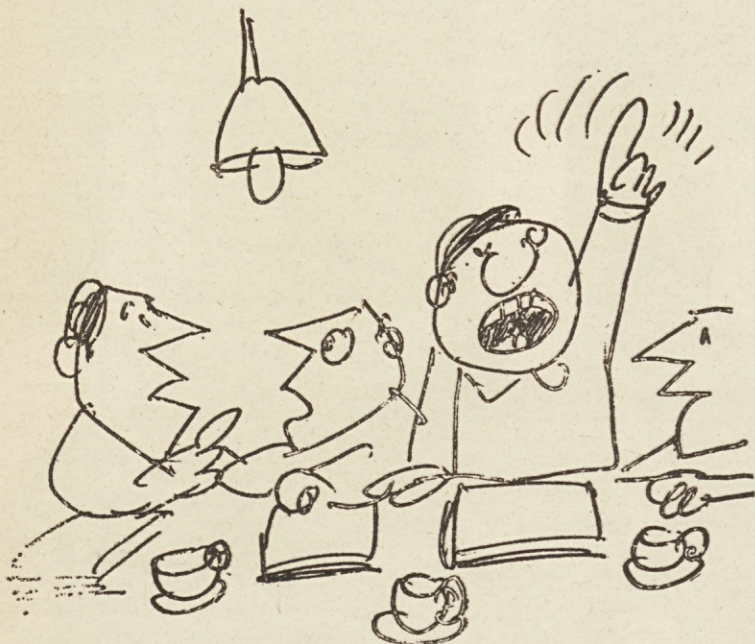
1. Er kämpft gegen das Schicksal, gegen seine Feinde. 2. Er herrscht über das Land, über die Bürger. 3. Er sorgt für die Kinder, für ihre Zukunft. 4. Er fragt nach dem Weg, nach den Freunden. 5. Er fürchtet sich vor den Menschen, vor den Gefahren. 6. Er spricht über seine Reise, über seine Nachbarn. 7. Er hört auf das Geschrei der Kinder, auf die Mutter. 8. Er schützt sich gegen Diebe, gegen Erkältung. 9. Er gewöhnt sich an seine neue Umgebung, an fremde Menschen. 10. Er irrt sich in der Hausnummer, in seinen Freunden.

Fragen und antworten Sie ebenfalls in folgenden Sätzen:

1. Ich wandere mit seinen Bekannten. 2. Ich sehe mit der Brille. 3. Ich freue mich über die Blume. 4. Er redet viel von seinen Verwandten. 5. Ich denke an einen Toten. 6. Ach denke an die Vergangenheit. 7. Ich warte auf eine Dame. 8. Ich warte auf einen Geliebten. 9. Die Mutter treuert um ihren Sohn. 10. Alle Menschen streben nach Glück. 11. Ich frage nach der Frau eines Bekannten.

## Besede — Wörter

Fragepronomen — vprašalni zaimek fragen nach — vprašati po  
Personalpronomen — osebni zaimek sich fürchten — bati se  
denken an — misliti na die Gefahr — nevarnost  
der Sieger — zmagovalcec der Nachbar — sosed  
das Autorennen — avtodirka das Geschrei — kričanje, vik  
der Bekannte — znanec sich schützen — varovati se  
der Aufenthalt — bivanje der Dieb — tat  
das Wiedersehen — nasvidenje die Erkältung — prehlad  
der Enkel — vnuk sich gewöhnen — navaditi se  
kämpfen — boriti se die Umgebung — okolica, okoliš  
das Schicksal — usoda ebenfalls — prav tako  
der Feind — sovražnik der Verwandte — sorodnik  
herrschen über — vladati čez der Geldbrief — denarno pismo  
das Land — dežela trauern — žalovati  
der Bürger — meščan, državljan streben nach — težiti za čim  
sorgen für — skrbeti za das Glück — sreča  
die Zukunft — prihodnjost fragen nach — vprašati po kom



RAZPRAVA O TERENSKIH DODATKIH — Kje je tu pravica?  
Vsi na terenu imamo enake želodce!

Stran 4 ★ »GRADISOV VESTNIK«

# Pozdravljamo ustanovitev nove PE: Projektivni biro Maribor

Med mariborskim in ljubljanskim projektivnim birojem bo potrebno tesno sodelovanje in koordinacija dela

Delavski svet podjetja je sprejel sklep o ustanovitvi nove samostojne poslovne enote: Projektivni biro Maribor. V ustanovljeni biro so se vključili vsi tisti strokovnjaki, ki so se bavili s projektiranjem v projektivni organizaciji bivših Tehnogradenj. S priključitvijo k našemu podjetju so tudi ti strokovnjaki postali člani našega kolektiva, vendar so s tem izgubili pravni status in registracijo, kot je to v smislu veljavnih predpisov za projektne biroje v sklopu gradbenih podjetij potrebno in predpisano.

Za rešitev tega problema je bila že vrsta sestankov in razprav. Proučevali so možnosti, da bi to grupo priključili k biroju za projektiranje v Ljubljani, in sicer kot poseben oddelek za projektiranje objektov nizkih gradenj in s samostojnim ugotavljanjem učinka. Projekte naj bi izdelovali v Mariboru, notranjo kontrolo v smislu novega pravilnika, o katerem pišemo na drugem mestu, pa bi opravljali strokovnjaki ljubljanskega biroja. Ta biro bi projekte tudi nostrificiral, tj. opremil z žigi in podpisami ter prevzel zanje z zakonom predpisano odgovornost.

Pri teh razpravah pa je prišlo do vrste pomislekov večših z nadihom medsebojnega nezaupanja Marsikateri pomislek je bil gotovo tudi utemeljen. Mariborski kadri pa so se začeli razhajati na razne strani, kar je za podjetje velika škoda. Gre namreč za izkušene strokovnjake, ki imajo zelo veliko prakso in znanje v gradnji mostov, zlasti še, ker so si obenem s teoretičnim znanjem zaradi organizacije njihovega dela in ozke povezave z operativno pridobili veliko praktično znanje in operativne izkušnje. Mi kot člani kolektiva ljubljanskega biroja zato iskreno pozdravljamo tako rešitev in menimo, da je gotovo najboljša, čeprav morda že malo pozna.

Biro v Ljubljani bo seveda obdržal svojo grupo za projektiranje mostov. Ze to narekuje tesno sodelovanje in koordinacijo, kar pa je potrebno še zaradi enotne tehnologije, racionalizacije dela, kontaktov in akvizicije poslov od zunanjih naročnikov, izmenjava medsebojnih izkušenj itd. Razgovori s predstavniki cestnega sklada SRS kažejo, da je za vse projektante samo mostov — da o drugih nizkih gradnjah ne govorimo — v Sloveniji toliko dela, da se res ni bati, da bi bil zaradi tega kdo brez posla. Prej ali slej bo moral biti »slovenski cestni križ« zgrajen, razen tega pa je večina mostov tudi na vseh ostalih cestah potrebna obnove.

Avtoceste bodo šle mimo najvažnejših mest in morale bodo imeti nanje primerne priključke. Ceste bodo čisto potekale po ozkih dolinah, kjer skoraj vedno teče tudi reka in normalna cesta, večših pa še železnica. V takih predelih je potrebna množica mostov in viaduktov. Za tehnično res optimalne rešitve pa je treba mnogo dela in čisto številne variante. Koordinacija med obema birojema je torej nujno potrebna. Zato je bil ustanovljen koordinacijski odbor, ki ga sestavljajo člani obeh birojev, vodil pa ga bo — verjetno bo najbolje tako — eden izmed direk-

torjev centralnih služb. Pri sejah bodo po potrebi sodelovali tudi predstavniki drugih enot, kar je odvisno od dnevnega reda.

Kot predstavnik odbora za organizacijo in razvoj podjetja opazujem dogajanja med enotami, ki se bavijo z isto ali podobno ali pa med seboj tesno povezano dejavnostjo, ugotavljam, da čisto rešujemo stvari po več tiri, da prihaja do medsebojnih trenj in celo do materialne škode za podjetje. Niti delavski svet podjetja, niti njegovi odbori ne morejo teh stvari reševati, pa bo verjetno treba misliti na boljšo koordinacijo tudi na teh področjih in na nekakšno uzakonitev in obveznost take koordinacije. Stvar sedaj proučujemo, pa bo odbor verjetno o tem nekoč razpravljaj potem, ko bo imel mnenja prizadetih poslovnih enot.

Naj na koncu še enkrat iskreno zaželim v imenu poslovne enote, ki se morda komu zdi najbolj prizadeta, novi enoti srečno pot in čimveč uspeha pri njenem delu v korist podjetja, katerega sodelavci smo tudi mi.

Ing. Jože Uršič

## Zerjav dela

Po daljšem časovnem razdobju je začel spet obratovati žerjav, ki je bil v generalnem popravilu. Delo so opravili delavci SPO iz Ljubljane in Metalne iz Maribora.

Tako je postalo delo zopet lažje, produktivnost in ekonomičnost prenosa in nalaganja bremen pa lažje in hitrejša.

## NADALJEVANJE S PRVE STRANI • NADALJEVANJE S PRVE STRANI • NADALJ

# Želje, potrebe, možnosti

njegove naloge, odgovornosti, obseg dela in pooblastila. Vsi ne moremo vsega delati. Tehničnemu kadru je potrebno nuditi vse možnosti za dopolnilno izobraževanje, nato pa od vsakega znanje tudi zahtevati.

Na istem volišču bodo volitve v delavski svet podjetja in v delavski svet enote. Tudi volilni odbor bo eden, le skrinjici bosta dve in tudi dvakrat bo vsak volil, to je na dveh različnih glasovalnih lističih.

O rezultatu volitev bo sestavila volilna komisija posebno poročilo in ga predložila delavskemu svetu podjetja, ki se mora sestati v 15 dneh po volitvah. Takrat bodo povabljeni tudi na novo izvoljeni člani.

To je na kratko povedano glede poteka dela v zvezi z volitvami. Velike važnosti je aktivnost političnih organizacij v podjetju, kako bodo organizirale priprave za kandidiranje in predlagale tiste člane delovne skupnosti, katerim bomo zaupali upravljanje v imenu kolektiva.

Cilje podjetja, ki smo si jih zadali že s statutom, je potrebno trajno uresničevati. Cilje dosegamo z uresničevanjem opredeljenih nalog. Naloge pa se delijo v vrste delovnih nalog, ki jih opravljajo določeni organi v podjetju v odvisnosti od večje celote. Na uresničevanje nalog vplivajo v veliki meri organi samoupravljanja. Bolj kot doslej pa bo treba uresničevati neposredno upravljanje vseh članov kolektiva, ki se lahko izvaja prek sestankov delovnih skupin, kakor je to že predvideno z našim statutom. Pri celotnem poslovanju je nujno potrebno poznati smotre, cilje in naloge, dalje organizacijo procesov in preskrbeti potrebna sredstva poslovanja (delovna sredstva, predmeti dela, delo, finančna sredstva).

Nujna je dalje uvedba kontrole nad izvajanjem delovnih nalog, če naj dosežemo cilj. Vse to je v veliki zvezi, kakšna je struktura delavskih svetov in drugih organov upravljanja in kako si prizadevajo pri izpolnitvi svojih nalog. Velikega pomena je pa nadalje nenehna vzgoja upravljalcev — članov delovne skupnosti — da se vsak posameznik zave svojih pravic in dolžnosti pri upravljanju.

Sodim, da je prav od spoznavanja pomembnosti določenih nalog in stalne vzgoje samoupravljalcev, v veliki meri odvisna uspešnost poslovanja podjetja in s tem tudi večji dohodek ter boljši standard delavcev.

Rajko Zupančič

## • Od nas samih je odvisen jutrišnji dan

Ing. Hugo Keržan — Današnji sestanek je bil koristen. Slišali smo mnogo dobrih predlogov, toda od naš samih je odvisno, kako bomo te predloge tudi v praksi uresničili. Pogoj za enotnost akcije pa je težnja za sodelovanje, dobro organiziran sistem komuniciranja ter smisel za čut in odgovornost, za gospodarjenje in ustvarjanje čim boljših pogojev ustvarjanja presežne vrednosti. Glede kadrovanja pa menim, da je potrebno takoj pričeti z evidentiranjem perspektivnih vodilnih in vodstvenih kadrov. Načelno nisem proti organiziranju strokovnih ekskurzij, vendar je potrebno povsod iskati ekonomske in strokovne utemeljitve.

V nadaljevanju razprave so še sodelovali: Ing. Dragovan Sever, ing. Branko Vasle, Lojze Cepuš, Vincenc Gartner, ing. Boris Pečenko, Joško Repše ter Božo Lukač.

Vsi znaki kažejo, da je bil letošnji seminar za tehnično strokovni kader v Grobljah zelo koristen in če se bo uresničilo vse tisto, kar je bilo izgovorjenega na sestanku direktorjev in tehničnih pomočnikov, potem lahko vsekakor računamo na izboljšanje celotnega poslovanja in gospodarjenja.

# Volitve v DS

Volišče pripravi volilni odbor. Volilna komisija poskrbi, da dobi vsak volilni odbor pravočasno zadostno število glasovnic, glasovno skrinjico, volilni imenik in ostalo, kar je potrebno za nemoten potek volitev.

strokovne ogleda tako doma kot v tujini.

## • Poostriji kontrolo privatnih voznikov

Vinko Brglez — Lokalistične in osebne interese je potrebno podrediti interesom skupnosti. Tako je tudi glede naše mehanizacije in avtoparka. V podjetju je vse preveč tujih voznikov, naši avtomobili pa stojijo. Potrebno bo zaostriji kontrolo nad privatnimi vozniki, obvezno pa je treba z vsemi skleniti pogodbe za prevoze gradbenega materiala.

## • Smo za sodelovanje

Mitja Smole — Naši strokovnjaki — projektanti so pripravljene sodelovati. Glede notranje kontrole investicijske tehnične dokumentacije pa mislim, da se bo stanje izboljšalo, ko bo sprejet poslovnik o opravljanju kontrole investicijske tehnične dokumentacije. Glede strokovnega dela pa menim, da vse premalo uporabljamo domače in tuje dosežke. Potrebno bo organizirati tudi več ekskurzij.

## • Vsak mora vedeti, za kaj je plačan

Bernard Gabrijelčič — Vsak delovodja, tehnik in inženir bi moral točno poznati svoje delo, oziroma imeti pismeno, kaj sme, kakšne so

# Sklepi organov samoupravljanja

## DS podjetja

### SKLEPI

XVII. seje delavskega sveta podjetja, ki je bila dne 23. 2. 1972 v Ljubljani.

1. Sklepi zadnje seje so bili izvršeni.
2. Poročilo overovatelja se vzame k znanju.
3. Nabavna služba podjetja bo poleg seznama zalog, ki ga bo poslala vsem enotam,

### AKTIVA

I. Obratna sredstva:	
1. Denarna sredstva	15.436.067,15
2. Terjatve iz poslovnih razmerij	164.617.215,08
3. Terjatve iz dohodka	11.143.885,85
4. Sredstva v obračunu	21.203.870,60
5. Zaloge	110.092.359,50
II. Plasmaji iz poslovnih sredstev	
	14.316.278,50
III. Osnovna sredstva:	
1. Osnovna sredstva v funkciji po sedanji vrednosti	96.165.182,95
2. Osnovna sredstva v pripravi	5.668.467,20
IV. Sredstva sklada stan. hiš	17.311.019,06
V. Poslovna sredstva izven funkcije	2.525.626,40
VI. Rezervna sredstva in sredstva drugih skladov	6.695.617,55
VII Sredstva skupne porabe	38.694.120,27
<b>AKTIVA SKUPAJ:</b>	<b>503.869.710,11</b>

2. Odobri se razdelitev dohodka v višini 215.619.919,72
  - pogodbene obveznosti 7.351.675,95
  - zakonske obveznosti 9.925.266,05
  - za osebne dohodke 166.483.434,30
  - rezervni sklad podjetja 2.190.567,55
  - obvezne rezerve 1.592.724,65
  - poslovni sklad 24.355.788,37
  - sklad skupne porabe 3.715.412,55
 skupaj: 215.619.919,72
5. Odobrijo se reprezentančni stroški za leto 1971 v višini din 273.359,10.
6. Odobrijo se stroški reklame in propagande podjetja za leto 1971 v višini din 391.755,45.

dostavila še seznam materiala, za katerega velja prepoved nakupa od strani poslovnih enot.

4. Na podlagi razprave o zaključnem računu podjetja za leto 1971 in na podlagi navodil o vsebini posameznih postavk o bilancah delovnih organizacij za leto 1971 izdaja delavski svet podjetja naslednji sklep:

1. Odobri se zaključni račun podjetja za poslovno leto 1971 z naslednjim bilančnim stanjem na dan 31. 12. 1971.

### PASIVA

I. Kratkoročni viri poslovnih sredstev	
1. Tekoče obveznosti	181.585.556,40
2. Obveznosti iz dohodka	36.163.958,89
3. Obveznosti v obračunu	8.207.283,80
4. Druge tekoče obveznosti	3.876.036,72
5. Del dohodka, vkalkuliran v vrednosti zalog	11.143.885,85
II. Dolgoročni viri poslovnih sredstev	
1. Dolgoročne obveznosti	33.317.128,80
2. Trajni viri poslovnih sredstev	182.727.936,20
III. Viri rezervnih sredstev in drugih skladov	
	8.335.087,88
IV. Viri sredstev skupne porabe	33.462.785,57

### PASIVA SKUPAJ:

503.869.710,11

7. Delavski svet potrdi predračun centra za izobraževanje za leto 1972 v znesku din 3.779.520,00.

8. Center za izobraževanje in kadrovska služba podjetja naj pripravita obširno problematiko glede kadrovanja v podjetju.

Problematika se bo obravnavala na eni izmed sej delavskega sveta ob polletju ter bo služila kot priprava za predračun izobraževanja kadrov za naslednje leto.

9. Imenuje se komisija za razpis prostega delovnega mesta novoustanovljene enote Biro za projektiranje v Mariboru v sestavi: Martinšek Anton kot predsednik, Sever

Dragovan, dipl. ing., Stamenkovič Bora, Roškar Oton in Remic Alejz, kot člani.

10. Za uresničevanje ustavnih dopolnil imenuje delavski svet podjetja komisijo v sestavi: Skulj Saša, dipl. ing. Gačnik Franc, dipl. ing., Pernal Viktor, Sanca Vlado, Cepuš Lojze, Zupančič Rajko, Jeršan Jernej, Marc-Kloboves Milka, Vasle Branko, dipl. ing. in Ilvar Leopold.

Delavski svet istočasno pooblašča gornjo komisijo, da se glede potrebnih podatkov poslužuje strokovnih služb.

11. Imenuje se komisija v sestavi: Roškar Oton, Sanca Vlado, Lukač Božo, Galič Milan, Jeršan Jernej in Sever Dragovan, dipl. ing., ki bo preučila predlog kadrovske službe za popravek pravilnika o delitvi osebnih dohodkov delavcev podjetja.

Odbor za načrtovanje in notranje delitev naj predlog obravnava in zaključke predloži delavskemu svetu.

Overovatelj: Predsednik DS podjetja:  
Ivo Leben Saša Skulj, dipl. ing. l. r.  
Košir Janko

### SKLEPI

XVI. seja delavskega sveta podjetja, ki je bila dne 28. II. 1972 v Ljubljani.

1. Sklepi zadnje seje so bili izvršeni.

2. Poročilo overovatelja zapisnika se vzame k znanju.

3. Delavski svet podjetja potrdi inventurni elaborat in popis za leto 1971, in sicer:

a) iz osnovnih sredstev podjetja se izknjižijo inventurni primankjaji v osnovni vrednosti:

	din
— za osnovno dejavnost . . . . .	6.323,45
s tem, da se za neodpisano vrednost bremeni rezervni sklad . . . . .	1.316,70

b) inventurni primankjaji pri materialu, drobnemu inventarju, ki znašajo:

— pri osnovni dejavnosti . . . . .	55.676,55
— delavskih menzah . . . . .	2.850,70
— pri počitniških domovih . . . . .	69,10
skupaj . . . . .	58.596,35

naj se knjižijo v breme drugih izdatkov

c) inventurni presežki pri materialu in drobnem inventarju, ki znašajo:

	din
— pri osnovni dejavnosti . . . . .	63.326,05
— pri delavskih menzah . . . . .	1.117,05
— pri počitniških domovih . . . . .	264,80
skupaj . . . . .	70.207,90

naj se knjižijo v dobro drugih dohodkov

d) preknjižijo naj se dvonljiive in sporne terjatve v osnovni dejavnosti . . . . .

skupaj . . . . .	1.192.799,15
------------------	--------------

4. Upoštevaajoč naraščajočo nelikvidnost sklene delavski svet podjetja, da se do nadaljnjega prepoveduje nakup materiala, inventarja in opreme, če obstojajo zaloge po enotah ali v centralnem skladišču. Predispozicijo materialov vodi tehnična služba, izvaja pa nabavna služba centrale, ki se pooblašča za eventualne neizbežne nabave.

Direktorji poslovnih enot so disciplinsko odgovorni za realizacijo sklepa.

5. Na podlagi zapisnika o pregledu zaključnega računa se za neutemeljeno povečanje stroškov v letu 1970 poveča dohodek za to leto za 4.470.433,05 din, zmanjšajo pa se obresti od sklada skupne porabe v znesku 4.673,35 din, davek od prodaje na debelo v znesku 47.486,15 din in obvezni rezervni sklad podjetja v znesku 309.062,25 din tako, da je ostanek dohodka v znesku 4.169.211,30 din, ki se prenese na konto 250.

6. Delavski svet podjetja je obravnaval vlogo Biro gradbeništva Slovenije za dodelitev posojila za nove poslovne prostore v Ljubljani ter ugotovil, da zaradi težke finančne situacije vlogi trenutno ne more ugoditi.

7. Delavski svet vzame k znanju poročilo o revalorizaciji osnovnih sredstev

8. Poročilo komisije v zvezi porušitve zaščitnega odra na avtocesti Vrhnika—Postojna se vzame k znanju.

9. Informacija predsednika gradbenega odbora o pripravah za gradnjo poslovne stavbe se vzame k znanju.

10. Ustanovi se v okviru podjetja samostojna poslovna enota Biro za projektiranje v Mariboru. Kot vodja enote se imenuje tov. Hvastija Boltežarja, dipl. gr. ing. Delo med Birojem v Ljubljani in birojem v Mariboru bo usklajevala tehnična služba podjetja.

11. Delavski svet odobri okvirno vsoto v znesku 340.000 din za najnujnejšo nabavo visarniške opreme in strojev za projektivni biro v Mariboru. Predlog za nabavo posameznih predmetov bo obravnavala komisija za investicije, nakar bo delavski svet podjetja sprejel določene sklepe o nabavi opreme za omenjeni biro.

Leben Ivo Predsednik DS podjetja:  
Overovatelj: Saša Skulj, dipl. gr. ing.  
Košir Janko l. r.

## Važnejši sklepi organov samoupravljanja

■ Celje — II. seja delavskega sveta — DS je obravnaval pravilnik o terenskem dodatku in na podlagi 4. člena sprejel naslednji sklep:  
1. Višina terenskega dodatka se obračunava na koledarski dan.

2. Terenski dodatek pripada delavcu, če je opravil najmanj 6 ur na delovni dan.

3. Terenski dodatek pripada delavcu, če je v bolniškem staležu na terenu.

4. Delavcem, ki se vračajo na svoje domove in ne prebivajo na terenu, se terenski dodatek obračunava na delovni dan.

5. Višina terenskega dodatka znaša na dan:  
Oddaljenost do 4 km

	po-ročeni	nepo-ročeni
Vš, VIŠ, VK, delovodje	10.—	8.—
KV, SS	8.—	7.—
PK, NK, NSS	7.—	7.—

Oddaljenost od 4-10 km

	po-ročeni	nepo-ročeni
Vš, VIŠ, VK, delovodje	12.—	10.—
KV, SS	10.—	8.—
PK, NK, NSS	8.—	7.—

Oddaljenost nad 10 km

	po-ročeni	nepo-ročeni
Vš, VIŠ, VK, delovodje	20.—	16.—
KV, SS	16.—	12.—
PK, NK, NSS	14.—	10.—

6. Terenski dodatek ne pripada, če delavec ni na terenu, in sicer:

— če je delavec na rednem letnem dopustu;

— za prosto soboto in nedeljo, če pade na sredino koriščenja rednega letnega dopusta;

— če v enem tednu koristi 5 dni rednega letnega dopusta, se odbije terenski dodatek za eno prosto soboto in nedeljo;

— za dneve opravičenih in neopravičenih izostankov;

— če neopravičeno izostane v petek ali ponedeljek, oziroma pred ali po prazniku — se odbije terenski dodatek za prosto soboto in nedeljo, oziroma praznik, ker se smatra, da delavec ni bil na terenu;

— delavcem, ki so v bolniškem staležu in ne prebivajo na terenu;

— terenski dodatek se bo obračunaval po seznamu. Kdor ne predloži pravočasno bolniškega lista se bo terenski dodatek obračunal naknadno, to je po dostavitvi bolniškega lista.

Sklep velja za vse gradbene enote na območju PE Celje.

— Odobri se 3.000 dinarjev za reklamno tablo na stebri sedežnice na Golteh.

■ Jesenice — XII. seja delavskega sveta — Delavski svet po daljši obravnavi olajševalnih zdravstvenih okoliščin in zagovora in pritožbe Rosiča Stanislava sklene, da se odločba komisije za ugotavljanje in izrekanje ukrepov, izdana o prenehanju delovnega razmerja, razveljavi. Rosič Stanko ostane v delovnem razmerju. Kaznovan je s četrtim zadnjim javnim opominom. Ob ponovnem prekršku se izključi iz delovne organizacije. Pri delu ne sme uživati alkohola, prav tako

se mora vzdrževati alkohola v naselju in v DUR, ker tudi zapade v disciplinsko obravnavo.

— Potrdi se inventurni elaborat, ki ga je izvršila glavna popisna komisija s področnimi popisnimi komisijami, katere je imenoval DS poslovne enote na seji dne 21. X. 1971.

Ugotovljeni inventurni viški v vrednosti 2.528,40 din se knjižijo v dobro izrednih dohodkov.

DS vzame k znanju ugotovitev, da inventurni višek in manjko dejansko ne nastaja pač pa nastaja zamenjava materiala — betonsko železo — pri posameznih profilih.

— DS določi po posameznih sektorjih višino TD.

Za delovišča na Jesenicah, Bledu, Kranjski gori, Kranju

Na koledarski dan — din

	po-ročeni	nepo-ročeni
Vš, VIŠ, VK, delovodje	15.—	12.—
KV, SS	12.—	10.—
PK, NK, NSS, NS	10.—	9.—

Za delavce, ki delajo na terenu in se vračajo domov — se določijo isti zneski, toda le za delovni dan.

Za sektor Portorož:

Vš, VIŠ, VK, delovodje	18.—	15.—
KV, SS	15.—	12.—
PK, NK, NSS, NS	12.—	11.—

Delavci uprave, DUR in delavskega naselja, samskih domov prejemajo vozniški dodatek.

— Cena hrane v DUR in najemnina za stanovanja v barakah in blokih se dvigne, ker dejanski stroški presegajo znesek regresiranja 50 din na delavca v enem mesecu, kar samoupravni dogovor ne dovaja.

Cena hrane se dvigne od 16 na 12 din na dan.

Cena stanovanja v barakah se dvigne od 8 na 10 din na mesec.

Cena stanovanja v blokih se dvigne od 20 na 40 din na mesec.

■ Strojno prometni obrat Ljubljana — V. seja samostojne obračunske enote — Zaradi revalorizacije osnovnih sredstev je ponovno pregledati in ugotoviti odstotek amortizacije in življenjsko dobo za vse stroje in kamone. Se nadalje ostane najnižja stopnja amortizacije v višini 6.760,736 dinarjev, iz česar je obračunan odstotek amortizacije.

— Prošnje za režijske prevoze se zavrnejo s tem, da vsak prošilec v prošnji navede število potrebnih prevozov in namen prevoza/Prevozi s popustom se odobrijo izključno samo članom poslovne enote SPO, ki si gradijo lastne hiše, stanovanja ali adaptirajo hišo.

V ta namen bo posebna komisija ugotavljala upravičenost do prevozov s popustom.

— Pripravi naj se predlog osnutka pravilnika o stimuliranju strojnikov in šoferjev, ki brez okvar strojev in kamionov opravijo določeno število obratovalnih ur.

▣ **Obrat gradbenih polizdelkov** — X. seja delavskega sveta — Potrdijo se znižane dnevnice za naslednja gradbišča:

a) Znižana dnevnicca v višini 47,00 din velja za gradbišča:

Unec in Ivanje selo . . . . .	(55 km)
Dravograd . . . . .	(124 km)
Ražine . . . . .	(556 km)

Dodatno velja za gradbišče Ražine za prvi dan na poti tja in zadnji dan na poti nazaj polna dnevnicca 80 din.

b) za gradbišče v Kamniški Bistrici (36 km) in Količevem, od koder se delavci vsak dan vozijo domov, se znižana dnevnicca določi glede na delovni čas, prebit na gradbišču:

1. Za vsak dan, ko je delavec opravil na gradbišču najmanj 6 ur efektivnega dela, pripada delavcu znižana dnevnicca v višini 15 dinarjev.

2. Za vsak dan, ko je delavec opravil na gradbišču najmanj 10 ur efektivnega dela, če je bil delovni čas deljen zaradi kosila, pripada delavcu znižana dnevnicca v višini 40 din.

c) Če je delovišče oddaljeno več kot 50 km, pripada delavcu znižana dnevnicca tudi za dela proste sobote in nedelje, svedca če delajo na terenu minimalno 6 ur pred prostim dnevom in 6 ur po prostih dnevih. Če bi moral delavec po službeni potrebi delati na dela prost dan, pa zaradi privatnih zadev delo odkloni, mu znižana dnevnicca tedaj ne pripada.

**NOČNINA:**

1. Če znaša nočnina pri turističnem podjetju ali biroju več kot 30 din za 1 prenočitev, se stroški prenočevanja delavcev povrnejo v celoti, vendar pod pogojem, da napravi vodja grupe pismeno izjavo, da v bližini ni bilo mogoče najti primerne prenočišča pod bolj ugodnimi pogoji.

2. Če v kraju, kjer delajo delavci OGP, ni mogoče dobiti prenočišča, niti pri turističnem podjetju niti biroju, pač pa je možno dobiti primerno prenočišče pri privatniku, napravi vodja grupe pismeno poročilo glede pogojev prenočevanja in ga dostavi v obrat OGP. Po odobritvi pristojnih služb iz obrata se stroški prenočevanja delavcev izplačajo privatniku na osnovi pismenega potrdila.

— Stroški odkupa zemljišča za črpanje gramoza na separaciji v znesku 814.555 din

se porazdelijo na štiri leta pričenši z letom 1970 do vključno leta 1973.

Za leto 1972 in 1973 je neodpisana vsota 426.354 din.

— Odbori se plačilo stanovanja v bloku J-20 Nove Jarše v znesku 167.400 din družini Grum — Vebie iz sklada skupne porabe obrata.

▣ **Koper, XX. seja delavskega sveta** — Delavski svet določi višino terenskega dodatka na osnovi pravilnika našega podjetja za vsa gradbišča pri Kopru po sledečih postavkah:

	po-ročeni	nepo-ročeni
<b>Oddaljenost do 4 km</b>		
VS, VIS, VK, delovodja . . . . .	10.—	8.—
KV, SS . . . . .	8.—	7.—
PK, NK, NSS . . . . .	7.—	7.—

<b>Oddaljenost od 4 do 10 km</b>		
VS, VIS, VK, delovodja . . . . .	12.—	10.—
KV, SS . . . . .	10.—	8.—
PK, NK, NSS . . . . .	8.—	8.—

<b>Oddaljenost nad 10 km (povišano po čl. 5)</b>		
VS, VIS, VK, delovodja . . . . .	20.—	16.—
KV, SS . . . . .	16.—	12.—
PK, NK, NSS . . . . .	14.—	10.—

Terenski dodatek pripada za vsak koledarski dan, ko je delavec prebival na terenu. Za dneve izostankov (bolezennina, dopust itd.), ko delavec ni bil na terenu, mu terenski dodatek ne pripada.

▣ **Nizke gradnje Maribor, VI. seja delavskega sveta** — Terenski dodatek določen po gradbiščih:

Gradbišče Postojna, Brežice	po-ročeni	nepo-ročeni
VIS, VS, delov., VK . . . . .	20.—	16.—
KV, SS . . . . .	15.—	12.—
PK, NK, NSS . . . . .	12.—	10.—

Gradbišče Capljina, Čadavica		
VS, VIS, delov., VK . . . . .	22.—	18.—
KV, SS . . . . .	18.—	15.—
PK, NK, NSS . . . . .	15.—	13.50

Delavci, ki se dnevno vračajo domov poročeni in neporočeni:

VK . . . . .	10.—
PK . . . . .	9.—
PK, NK . . . . .	8.—

— Kuhinjski odbori naj svoje delo vestneje opravljajo in upoštevajo pripombe, predane na sestankih, kakor tudi razpravo na DS.



# Izvlački iz pravilnika za beton in armirani beton

Najmanjša debelina zaščitnega sloja »a«

Element	zaščitnega sloja »a«		na nedostopnih mestih
	znatraj	zunaj	
PLOŠČE	1.0 cm	1.5 cm	2.0 cm
STENE	1.5 cm	2.0 cm	2.5 cm
GREDE	2.0 cm	2.5 cm	3.0 cm
STEBRI	2.5 cm	3.0 cm	3.5 cm

2. 0.2 mm za konstrukcije in elemente izpostavljene atmosferskim vplivom, vlagi ali manj agresivnim vplivom,

3. 0.3 mm za notranje konstrukcije in elemente v normalnih okoljih.

Dovoljena razmerja upogiba zaradi kratkotrajnih in dolgotrajnih vplivov ter razponov konstrukcij in elementov iz armiranega betona ne smejo presežati:

1. 1/500 za žerjavne proge na ročni pogon,

2. 1/600 za žerjavne proge na električni pogon,

3. 1/200 za elemente ravnih stropnih konstrukcij do razpetine pod 7.00 m,

4. 1/300 za elemente ravnih stropnih konstrukcij nad 7 m kot tudi za elemente šol, telovadnic, razstavnih prostorov, stopnic in slično,

5. 1/250 za elemente rebrastih stropnih konstrukcij z  $l < 5,00$  m,

6. 1/300 za elemente rebrastih stropnih konstrukcij z  $l > 5$  m do  $l < 7$  m,

7. 1/400 za elemente rebrastih stropnih konstrukcij z  $l > 7$  m.

Kot »nedostopna mesta« so mišljena tista mesta, ki po betoniranju niso več dostopna kontroli, k oznaki »zunaj« pa spadajo betoni, ki so izpostavljeni vremenskim nevarnostim in ki pridejo v stik z zemljo ali vodo.

V tabeli navedene mere je treba povečati za 1 cm, če so površine betona izpostavljene visokim temperaturam, morski vodi, agresivnim tekočinam, škodljivim plinom ali stalni oziroma pogostni vlagi.

Prav tako je treba povečati debelino zaščitnega sloja za 1 cm, če se površine betona obdelajo tako, da se poškoduje zaščitni sloj betona npr. z zobčanjem, s peskanjem, z izpiranjem s kislinami.

Debelina zaščitnega sloja ne bi smela biti večja od 5 cm. Če pa je zaščitni sloj debelejši kot 5 cm, se mora ta zaščitni sloj armirati z rabi mrežico (slika 8).

## Sidranje armature

Siderna dolžina armature je odvisna od vrste in kvalitete jekla, kvalitete betona, premera palice in položaja armature v prerezu pri betoniranju.

Za gladko armaturo iz jekla C 24/36 s kljukami ter za rebrasto armaturo CBR 40/50 brez kljuk se siderna dolžina ravnega dela brez kljuge določa z enačbo:

$$l_s = \frac{\phi}{4} \cdot \frac{\sigma_v}{\gamma \cdot \tau_v} \quad \text{kjer pomeni:}$$

$\phi$  = premer armature,

$\sigma_v$  = minimalna meja plastičnosti,

$\gamma$  = 1.8 = varnostni količnik

$\tau_v$  = dovoljena sprijemna napetost med jeklom in betonom. Velikost dovoljenih sprijemnih napetosti je podana v sledeči tabeli:

## Jeklo za armiranje

Za armiranje betonskim konstrukcij in elementov se uporabljajo jekla, navedena v tej tabeli:

Zap. št.	Označba jekla	Vrsta jekla	Premer palice v mm	Minimalna meja plastičnosti $k_p/cm^2$	Minimalna pretežna trdnost $k_p/cm^2$
1	CO 200 CO 200 V	mehko, gladko betonsko jeklo C 24/36	5-40	2400	3600
2	CO 501 CO 501 V	visokovredno, naravno trdo, gladko jeklo C 34/50	5-40	3400	5000
3	CBR 40/50	visokovredno, naravno trdo, rebrasto jeklo	6-40	4000	5000
4	ČMB 50/56	zavarjene armaturne mreže iz hladno vlečene žice	4-12	5000	5600

Razen jekel, navedenih v zgornji tabeli, lahko uporabljamo tudi druge vrste jekla, če se eksperimentalno dokaže, da sta z uporabo drugih vrst jekel zagotovljena varnost in trajnost konstrukcij in elementov.

Določanje natezne trdnosti jekla za armiranje in meje plastičnosti se pri kontrolni preiskavi opravi na najmanj 10 vzorcih. Smatra se, da jeklo izpolnjuje pogoje glede predpisane trdnosti in meje plastičnosti, če najmanjša vrednost rezultatov

preiskav ni nižja od minimalnih vrednosti, predpisanih v zgornji tabeli.

Vrednost ostalih karakteristik jekla za armiranje, to je minimalni raztezek, upogib okoli trna in povratni upogib se ugotavlja na najmanj 6 vzorcih, pri čemer ne sme biti nobena vrednost preiskav nižja od predpisanih vrednosti.

## Dovoljene napetosti v armiranem in nearmiranem betonu

Dovoljene napetosti v armiranem betonu so razvidne iz tabele 1, dovoljene normalne napetosti v nearmiranem betonu pa v tabeli 2.

(tabela 1, tabela 2.)

Natezna napetost  $\sigma_{zs}$ , ki nastane zaradi upogiba, lahko doseže največjo vrednost desetino dovoljene robne tlačne napetosti, določene v tabeli 2.

Pri ekscentričnem pritisku natezne napetosti za polni betonski prerez ne smejo biti večje od petine ustrezne istočasne normalne tlačne napetosti in ne večje od desetine dovoljene robne tlačne napetosti.

## Dovoljene napetosti v armaturi

Za centrične pritisnjene stebre marke betona MB > 300 se uporablja jeklo, katerega najnižja meja plastičnosti  $\sigma \geq 3400$   $k_p/cm^2$  (C 34/50), če se v računu ne navede dokaz o napetostih zaradi krčenja in tečenja betona.

Za skupne vplive od stalnih, osnovnih in dopolnilnih obremenitev se dovoljene napetosti po tabeli 3 lahko povečajo do 20 %, pri tem pa ne smejo biti večje od naslednjih vrednosti:

1. 75 % meje plastičnosti za jeklo  $\sigma_v = 2400$   $k_p/cm^2$ ,

2. 70 % meje plastičnosti za jeklo  $\sigma_v = 3400$   $k_p/cm^2$ .

(tabela 3)

## Razpoke in deformacije

Glede na pogoje okolja in uporabe konstrukcij ter elementov iz armiranega betona ne smejo največje odprtine razpok presežati:

1. 0.1 mm za konstrukcije in elemente, za katere je predvideno, da zagotovijo določeno vodotesnost, kot tudi za konstrukcije in elemente, izpostavljene agresivnim vplivom,

TABELA 1.

## DOVOLJENE NAPETOSTI V ARMIRANEM BETONU

ZAP. ŠT.	NAPETOSTNA STANJA PREREZA	ELEMENTI IN PODROČJE UPORABE	VRSTA NAR. TOSTI $k_p/cm^2$	MARKA BETONA					
				150	200	300	400	500	600
1.	CENTRIČNI PRITISK.	1.1. STEBRI $a \geq 20$ cm STENE $h \geq 15$ cm ŠKATLI PREREZI $h \geq 12$ cm	$\sigma_s$	45	55	80	100	115	130
		1.2. DIMENZIJE MANJŠE KOT POD 1.1.		33	45	65	85	100	115
2.	UPOGIB Z NORMALNO SILO ALI BREZ NJE V ENI RAVNINI SIMETRIJE ALI POSEBNI UPOGIB BREZ NORMALNE SILE.	2.1. STEBRI $\geq 20$ cm GREDE, NOSILCI T. PRER. ŠKATLIŠTI PREREZI IN PLOŠČE z DEBELINO $\geq 12$ cm	$\sigma_r$	60	80	120	160	185	205
		2.2. ZA PREREZE DIMENZIJ MANJŠIH OD DIMENZIJ PO T. 2.1.		45	60	90	120	140	160
3.	POSEBNI UPOGIB Z NORMALNO SILO.	3.1. PRAVOKOTNI PREREZI Z NAPETOSTMI $\sigma_r$ V VOGALIH PREREZA.	$\sigma_r$	70	90	135	180	205	230
4.	GLAVNE NATEZNE NAPETOSTI ZARADI PREČNIH SIL.	4.1. BREZ RACUNA ARMATURE ZA PREVEZ GLAVNIH NATEZNIH NAPETOSTI.	$\sigma_a$	5	6	8	10	11	12
		4.2. ARMIRANJE NA DELU, NA KATEREM JE $\sigma \geq \sigma_a$	$\sigma_b$	15	18	22	26	30	34
		4.3. ARMIRANJE Z ZGOSČENIMI STREMI IN POSEBNIMI JELEZI.	$\sigma_c$	15	25	33	40	45	50
5.	GLAVNE NATEZNE NAPETOSTI ZARADI TORZIJE.	5.1. BREZ ARMATURE ZA PREVEZ TORZIJE.	$\sigma_t$	5	6	8	10	11	12
		5.2. Z ARMATURO ZA PREVEZ TORZIJE.		15	18	22	26	30	34
6.	KOMBINIRANE NATEZNE NAPETOSTI ZARADI TORZIJE IN UPOGIBA.	6.1. BREZ ARMATURE	$\sigma_{ts}$	6	8	10	11	12	13
		6.2. Z ARMATURO		19	22	28	34	39	44
7.	NATEG PRI UPOGIBU.	PRI RACUNU ELEMENTOV BREZ POJAVA RAZPOK.	$\sigma_{zs}$	10	12	15	18	21	24

$a$  = MANJŠA STRAN STEBRA  
 $h$  = DEBELINA ZIDU OZ. ŠKATLIŠTEGA PREREZA

TABELA 2.

KOLIČINA CEMENTA $kg/m^3$	MB	$\sigma_s$ $k_p/cm^2$	$\sigma_r$ $k_p/cm^2$
150	100	15	20
200	150	25	35
250 ALI VEČ	200	35	50
	300	60	80
	> 300	0.2 $\beta_k$	0.25 $\beta_k$

TABELA 3.

## DOVOLJENE NAPETOSTI V ARMATURI V $k_p/cm^2$

NAZIV JEKLA	VRSTA IN DIMENZIJE ELEMENTOV	MB	STATIČNA OBREMENITVE		MOSTOVI IN PODOSNE KONSTRUKCIJE ZA $\phi \geq 14$ *			
			$\phi$ 5-12	$\phi$ 14-40				
GLADKO	STEBRI GREDE PLOŠČE $\leq 12$ cm PLOŠČE $> 12$ cm	-	1600	1400	1400			
						-	1800	1600
REBRASTO	STEBRI GREDE PLOŠČE $\leq 12$ cm PLOŠČE $> 12$ cm	200-300	2200	1700	PO POSEBNIM			
						-	2400	1600
VARJENE ARMATURNE MREŽE ČSM 50	STEBRI GREDE PLOŠČE $\leq 12$ cm PLOŠČE $> 12$ cm	200-300	2400	2600	PO POSEBNIM			
						-	2600	1800

$\sigma_s$  = MINIMALNA MEJA PLASTIČNOSTI

\* ZA PALICE  $\phi$  5- $\phi$  12 VELJATA NAPETOSTI ZA STATIČNE OBREMENITVE.

Elementi in področje uporabe	Vrsta napetosti kp/cm <sup>2</sup>	Marka betona					
		150	200	300	400	500	600
za gladka jekla	Primer I.	6.5	7.0	7.5	8.0	8.5	9.0
	Primer II.	9.0	10.0	11.0	12.0	13.0	14.0
za rebrasta jekla	Primer I.	8.0	9.0	11.0	13.0	16.0	18.5
	Primer II.	12.0	14.0	17.5	21.0	24.5	28.0

Če ima rebrasta armatura kljuko, se siderna dolžina zmanjša na 70% od  $l_s$ .

Za 20% se povečajo siderne dolžine, določene za jeklo C 24/36 pri jeklu C 34/50 (C 0501).

Primer I. dovoljenih sprijemnih napetosti  $\tau_p$  se nanaša na vse primere razen onih iz primera II.

Primer II. se nanaša na palice, ki so nagnjene napram vzdoravnici za 45° do 90°, pa tudi za blažje nagnjene in vzdoravne palice, če so te oddaljene vsaj 30 cm od zgornjega roba betona.

Členi 102, 103, in 104 obravnavajo še razna povečanja in zmanjšanja siderne dolžine in siderne dolžine nad podporami, člena 108 in 109 pa stikanje armature. Tu naj bo omejeno le, da se siderna dolžina gladke armature dobljena po obeh enačbah, podaljša za 50%, če so sidra brez kljuk.

Stikanje armature s preklapljanjem se praviloma izogibamo. Če se temu ne moremo izogniti, se stikanje izvede v področjih najmanjših obremenitev.

Mesta stikanja armature s preklapljanjem se določajo izmenično, in sicer tako, da se v enem prerezu stika največ 1/4 armature.

Pri stikovanju vertikalne armature (sidra stebrov) se praviloma predvidevajo kljuko. Na dolžini preklpov se sidra postavijo na polovico krajši razdalji, kot je sicer predvidena razdalja stremen v stebrov.

Stiki armature na preklp za tlačne elemente, ki se računajo po primeru I se lahko izvajajo tudi brez kljuk s tem, da se dolžine preklpov pov za gladko armaturo in za rebrasto armaturo zagotovijo po členu 102 pravilnika.

Če se stebri armirajo z več kot 2% armature, je stike treba čelno variti.

## V. IZVAJANJE BETONSKIH DEL

### Beton

Za izvajanje betonskih del se sme uporabljati samo beton, za katerega je bilo s predhodno preiskavo ugotovljeno, da izpolnjuje pogoje kvalitete. Če obstajajo dokazi, da bo z uporabo betona brez predhodnih raziskav zagotovljena kvaliteta betonskih del, potem predhodne raziskave niso potrebne.

Kvaliteto betona je treba kontrolirati ves čas betoniranja.

Cement je treba na gradbišču hraniti ločeno po vrstah cementa in ga moramo za izdelavo betona uporabljati po vrstnem redu, kot je bil pridelan. Hraniti ga je treba na način in v pogojih, ki ne vplivajo neugodno na cement.

Za izdelavo betona ne smemo uporabljati cementa, ki je na gradbišču uskladiščen več kot tri mesece, razen v primeru, ko preiskave dokažejo njegovo brezhibnost.

Mineralni agregat mora ustrezati že povedanim pogojem. Pri posameznih frakcijah ne smejo nadmerna zrna presegati 10%, podmerna zrna pa 15% od skupne količine posamezne frakcije. Praviloma naj sestoji mineralni agregat iz sledečih frakcij: 0-4, 4-8, 8-16, 16-31.5 in nad 31.5 mm. Če frakcija 0-4 granulometrijsko ne ustreza, jo je treba deliti najmanj v dve podfrakciji (npr. na 0-1 in 1-4 mm).

Voda in dodatki k betonu morajo izpolnjevati že povedane zahteve.

Mešanje betona mora biti strojno. Sestavine betona se dozirajo

utežno. Natančnost tehtanja mineralnega agregata sme odstopati  $\pm 2\%$ , cementa  $\pm 1\%$ , vode  $\pm 1\%$  in dodatka  $\pm 1\%$ .

Beton se vgrajuje praviloma takoj po izdelavi. Če je temperatura betona  $> 20^\circ\text{C}$ , ga je treba vgraditi v 20 minutah po izdelavi, če pa je temperatura betona  $< 20^\circ\text{C}$  pa v 30 minutah po izdelavi. Če tem pogojem ni mogoče zadostiti, je treba dokazati, da ima beton potrebno ugradljivost. Beton je treba prevažati na način in ob pogojih, ki preprečujejo segregacijo, vgrajevanje betona pa mora biti strojno.

Betoniranje v pomembnejše konstrukcije se sme prekiniti samo na način in ob pogojih, ki so predvideni v projektu. Če se pa prekine betoniranje zaradi nepredvidenih vzrokov, mora izvajalec pred ponovnim začetkom betoniranja na kraju prekinitve odstraniti beton, da se dobi površino, ki je primerna za nadaljevanje betona. Površin betona, na katerih se nadaljuje ugrajevanje betona, ne smemo polivati s cementnim mlekom.

Svež beton je treba med prevozom in v začetni dobi strjevanja zaščititi pred soncem, mrazom, vetrom in slabim vremenom. Svežemu betonu ne smemo naknadno dodajati vode.

Beton je treba negovati prvih sedem dni, oziroma dokler ne doseže vsaj 70% trdnost z vlaženjem. V prvih dneh strjevanja ga je treba tudi zavarovati pred tresenjem in ga ne smemo obremenjevati. Pri masovnem ugrajevanju mora biti v projektu določena najvišja temperatura, ki sme nastopiti med ugrajevanjem. Brez ustreznih zaščitnih ukrepov se sme beton ugrajevati, dokler znaša temperatura okolnega zraka več kot  $+5^\circ\text{C}$ .

### Oder in opaž

Oder in opaž morata imeti tako varnost, da lahko brez poseganja in škodljivih deformacij prevzemata obremenitve med delom.

Izdelana morata biti tako, da je zagotovljena popolna zanesljivost in varnost delavcev in delovnih sredstev, kakor tudi varnost pešcev, prometa, sosednjih objektov in okolice.

Nadvišanje odra se za specifične in komplicirane objekte določa z računom. Za manjše nosilne elemente z  $l > 6\text{ m}$ , se opaž praviloma postavlja tako, da ostane ob njegovi obre-



Na seminarju v Grobljah so si vsako zanimivo in za nadaljnje delo koristno misel vestno zapisali

menitvi nadvišanje v velikosti  $\frac{L}{1000}$  kjer je L razpetina elementa.

# Glavno: premalo je delavcev

Delo na novem mostu v Dravogradu dobro napreduje

Delavci v Dravogradu so nam celo zaupali, da gradnja hitreje napreduje, kot pa predvidevajo roki. Skratka še letos, najpozneje 15. septembra, bo most v Dravogradu nared in predan svojemu namenu. Zamenjal bo svojega odsluženega soseda, ki predstavlja že vrsto let ozko grlo koroške magistrale.

## Za spremembo pred rokom!

»Delamo vse dni v tednu, tudi ob sobotah...«, nam pripoveduje Vojko Koprivec. »Kljub temu, da so delovni roki zelo natrpani oziroma precej zahtevni, gradnja kar dobro napreduje in nismo v zaostanku. Pohvalimo se lahko celo, da z deli hitreje napredujemo, kot pa smo si predstavljali v začetku...«

»No..., kljub vsemu gotovo ne gre brez problemov?«, pobaramo Vojka Koprivca.

»Težave, s katerimi se srečujemo pri gradnji mostu v Dravogradu, so takorekoč »standardne« oziroma skoraj v celoti enake tistim, s katerimi se ubadajo naši gradbinci na vseh delovnih mestih. Predvsem nam primanjkuje ljudi. Skratka, imamo premalo delavcev. Zelezokrivce smo si morali na primer sposoditi, ker svojih nimamo dovolj...«

»Kaj pa sama gradnja? Vam tudi ta povzroča probleme?«

»Po pravici povedano? tudi tu ne gre brez težav. Dejstvo namreč je, da ne gre za popolno montažno gradnjo, zato je delo pogosto zelo komplicirano, pa še veliko več časa nam vzame. Žal si popolne montažne gradnje ne moremo privoščiti...«

## Armatura

Pred namestitvijo je treba armaturo očistiti nesnage, maščob, rje in slično. Armaturo se krivi praviloma v hladnem stanju, izjemoma se pa lahko krivi v toplem stanju mehka armatura s premerom  $\phi > 25\text{ mm}$ .

## Evidenca kvalitete in izvajanja del

Izvajalec mora voditi evidenco v podatkih, ki se nanašajo na kvaliteto materiala in na izvajanje del, zlasti pa:

— na predhodno in kontrolno preiskovanje materiala,

— rezultatih snemanja nivelet odra in opaža,

— o dimenzijah in legi elementov v konstrukciji s kotami, ki so bile dobljene med izvajanjem del, zlasti če kote odstopajo od projekta ali če so elementi konstrukcije prefabricirani,

— o zapisnikih o prevzemu del med izvajanjem del in

— o ostalih podatkih, ki so predvideni s projektom oziroma jih zahteva naročnik, če se to zahteva v projektu.



Delovodje so bili med predavanji na seminarju v Grobljah zelo pazljivi

## Dobro razpoloženje

Velika večina delavcev, ki gradijo nov most v Dravogradu, so domačini. Na delovišče se vozijo vsak dan z Raven, kjer imajo svoj dom.

»V Dravogradu se dobro počutimo in se v bistvu nad ničemer ne moremo pritoževati...« so pripovedovali Gradisovci kar med delom, visoko nad motno nakodranco Dravo. »Res je, da se na delo vsak dan vozimo, toda tega smo že vajeni. Na delovnem mestu imamo toplo malico, ki jo vozimo iz bližnjega hotela. Zanj moramo odšteti le 4 dinarje. To pomeni, da je za nas pol zastoj. Podjetje pa seveda velja vsaka malica še dodatne štiri dinarje...«

Tudi drugače so Gradisovi gradbinci v Dravogradu kar dobro razpoloženi. Se posebno, ker jim je vreme precej naklonjen. To pa vsakomur, ki preživlja vse dneve na prostem, veliko pomeni.

## Investicija v vrednosti ene stare milijarde

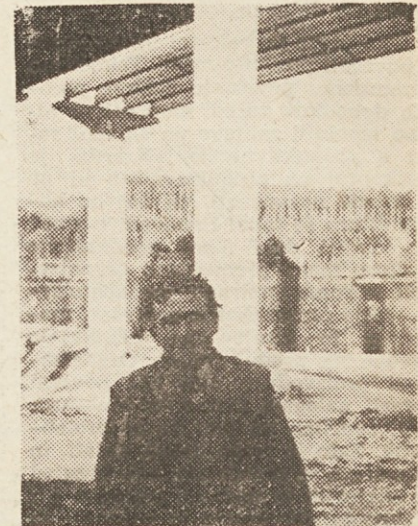
Že v minuli številki našega časopisa smo nekaj povedali o tem, kako imponanten bo novi most v Dravogradu, pa kljub temu ne bo odveč, če se na kratko dotaknemo še nekaterih zanimivih podatkov.

Most bo dolg 216 metrov, širok pa

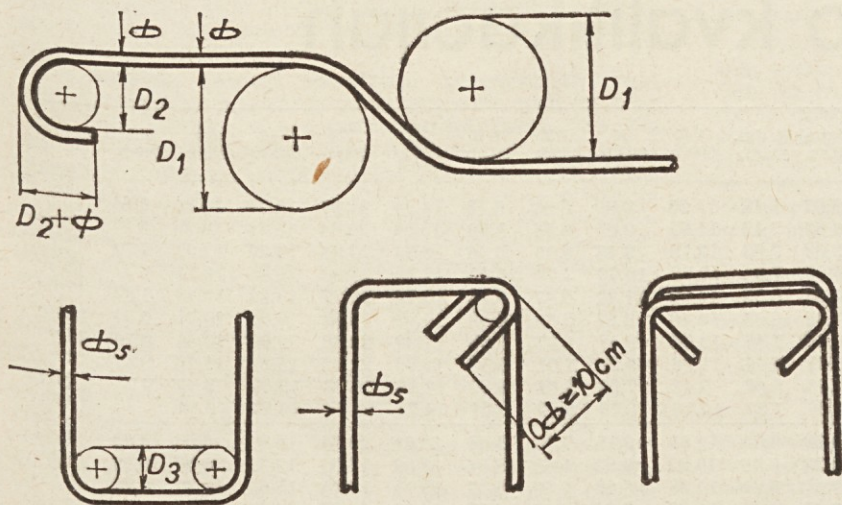
betona, 180 ton železa in celih 45 ton kablov.

Pa cena gradnje? Sam most bo veljal 725 starih milijonov, oba priključka, ki bosta merila po sto metrov, pa 273 milijonov dinarjev. Gre torej za investicijo v vrednosti ene milijarde starih dinarjev. V novi recesni magistrali že več kot nujno potrebna.

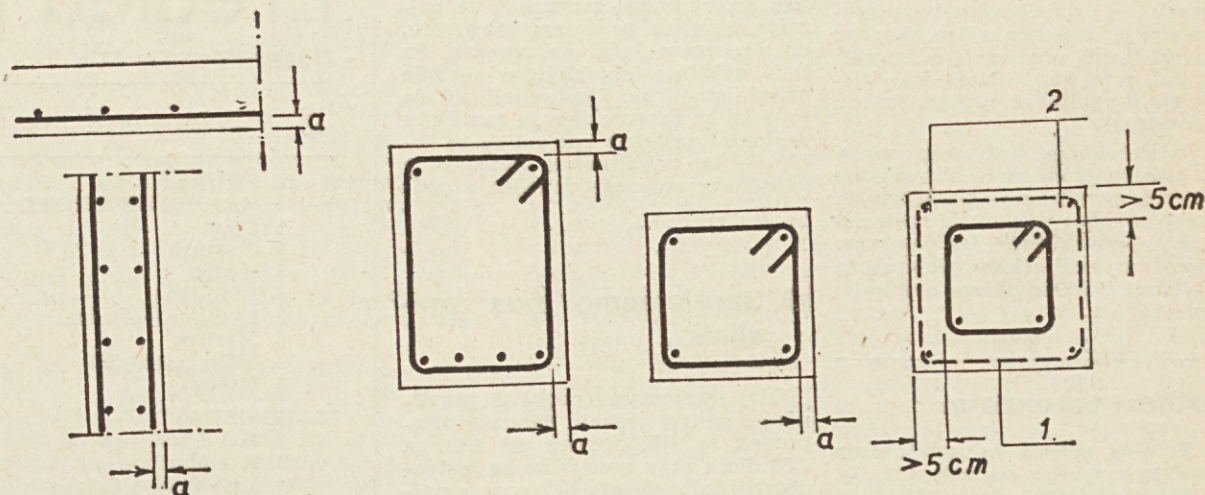
A. Ul.



Tesar Stefan Spolarič iz jeseniške enote



slika 7.



slika 8.

# Produktivnost zaostaja za osebnimi dohodki?

Začnimo naš prikaz z rezultatom, to je z lanskimi izplačilnimi zasluzki!

Vrsta izplačil v neto din	1970	1971	Povišanje v nominalno	odstotkih realno
osebni dohodki na uro	7,23	8,97	24,1	8,1
osebni dohodki na mesec	1474	1740	18,0	2,8
osebni prejemki na mesec	1673	1939	15,9	1,0

Razlika med osebnimi prejemki in dohodki je v terenskem dodatku, dodatku za ločeno življenje in znižanih dnevnicah za terensko delo. Mesečni dohodki oziroma prejemki so zrasli bolj kot urni zaradi zmanjšanja ur. Leta 1970 je opravil naš delavec povprečno 204 ure mesečno, lani pa 194.

Zivljenjski stroški so bili lani za 14,8% večji kot predlanskim. Zato so se realni osebni dohodki oziroma prejemki, to je dejanska skupna moč zasluženega denarja, povečali za pre-

cej manj kot znaša nominalno povečanje zasluzkov. Lani je k temu precej prispevala tudi zamrznitev osebnih dohodkov.

## ● Sestava osebnih prejemkov

Precej pokaže razčlenitev mesečnih zasluzkov po osnovnih sestavinah, in to v primerjavi s prejšnjim letom.

Sestavina zaslužka	1970	1971	struktura %	povečanje %
1. OD v rednem delov. času	1138	1307	68	15
2. OD v nadurah	188	194	10	3
3. dopusti, prazniki, prekinitve	96	141	7	47
4. boleznine do 30 dni	23	31	2	35
5. dodatek za stalnost	29	67	3	131
1-5 OD SKUPAJ	1474	1740	90	18
6. terenski dodatek	150	149	8	-1
7. dodatek za loč. življenje	23	22	1	-1
8. znižane dnevnice	26	28	1	8
6-8 dodatki skupaj	199	199	10	0
1-8 prejemki skupaj	1673	1939	100	16

Najmočneje se je povečal delež dodatka za stalnost zaradi novih povišanih osnov. Terenski dodatek in dodatek za ločeno življenje sta se zmanjšala zaradi zmanjšanja del v Bosni in Portorožu, kjer so bili v letu 1970 izplačani višji dodatki.

doseženi odstotki nagrad po obstoječem pravilniku. Morebitne negativne razlike se ne poračunavajo s posamezniki.

## 2. Sklep delavskega sveta podjetja na seji dne 23. 12. 1971 se glasi:

»tč. 6) Delavski svet odklanja predlog, ki ga je dal odbor za načrtovanje in notranje delitev dohodka, da se za leto 1971 obračunajo nagrade organizatorjev proizvodnje, sprejetim kakor je to predvideno s sedaj veljavnim pravilnikom o nagrajevanju organizatorjev proizvodnje, sprejetim pod št. 02-31/66 101. Izplačevanje nagrad organizatorjem proizvodnje ostane do uveljavitve novega pravilnika v smislu prejšnje točke nespremenjeno.«

## ● OD in produktivnost

Osebni dohodki morajo biti po sporazumu usklajeni s gibanjem dohodka. Praviloma mora rasti produktivnost hitreje kot realni osebni dohodki. V zadnjih petih letih je naraščala produktivnost v Gradisu letno za 4,2% realni mesečni prejemki pa so rasli po letni stopnji 6,8%. Ta odmik od pravila izhaja predvsem iz delovanja prvega samoupravnega sporazuma, s katerim se je hotelo med drugim odpraviti nesorazmerje med zaslužki gradbenega in industrijskega delavca pri nas — seve v prid gradbenega — in s tem približati razmerjem, ki veljajo v drugih zahodnih in vzhodnih državah.

Lani prvič po reformi nismo uspeli povečati produktivnosti. Tako kljub skromnemu povišanju realnih osebnih dohodkov zaradi zamrznitve nismo izpolnili zahteve po skladni rasti s produktivnostjo. »Krivda« je slejkoprej na produktivnosti, ki ne bi smela nazadovati, pa naj bo konjunktura še taka! Ponavadi namreč pri obliči dela manj produktivne nadure, manj premišljena organizacija, oziroma forsirano, prenapeto delo, večje pomanjkanje delavcev, materiala in strojev ne učinkujejo ugodno na produktivnost. Organizatorji proizvodnje niso bili povsem dorasli nalogam, ki so v konjunkturi dobi značilne po tem, da so (pre)obširne. Zato je treba delati, delati, in to z glavo in seveda zavzeto. Pregled po sektorjih in nedavni sestanek pri tehničnem direktorju je pokazal, da ni bilo vedno in povsod tako. Vedno in povsod pa so organizatorji proizvodnje dobivali nagrade, ki so bile — prav lani — najvišje po reformi (doslej še ne v celoti izplačane).

Neskladje med izvrševanjem nalog in plačilom za to je odbor za načrtovanje in notranje delitev dohodka ugotovil in predložil delavskemu svetu podjetja ustrezen sklep. Vendar delavski svet predloga ni sprejel. (Ali tudi zato, ker so člani delavskega sveta v veliki večini organizatorji proizvodnje?)

Delavski svet je homogena celota, zato glasovanje ne more biti odvisno od osebnega gledanja posameznika. Zato objavljamo predlog, ki ga je dal odbor za načrtovanje ter istočasno objavljamo tudi sklep delavskega sveta podjetja. Oba sklepa se glasita takole:

## OPOMBA UREDNIŠTVA

1. Predlog odbora za načrtovanje in notranje delitev na seji dne, 16. 12. 1971 za delavski svet podjetja se glasi:

»tč. 5) Letošnje nagrade organizatorjem proizvodnje naj se določijo tako, da se določi količnik med 35 in najvišjim odstotkom nagrade enote. S tem količnikom se potem množijo

## ● Sprejemamo nov pravilnik

Zdaj sprejemamo popravek pravilnika o delitvi osebnih dohodkov. Popravek za NK delavca od 4,40 na 4,58 din/h prav gotovo ne bo bistveno izboljšal položaja delavcev z najnižjimi zaslužki. V sosednji republiki so odmerili najnižji OD/h na 5,50 din/h, v nekaterih slovenskih gradbenih podjetjih pa na 5,00 din/h. Najmanj povečujemo osnove kvalificiranemu delavcem, ki po drugi strani še niso dosegli razpona po



Čas beži, le gradbinci ostajamo isti

sporazumu (1,69 : 1), saj je znašal lani 1,61 : 1.

**OPOMBA UREDNIŠTVA:** Startna osnova še ni končno izplačilo osebnega dohodka. Višina osebnega dohodka je odvisna od individualnega učinka in uspešnosti poslovanja enote oz. podjetja kot celote.

Iz pregleda osebnih dohodkov na uro po kvalifikacijah vidimo ta razmerja tudi za ostale kvalifikacijske skupine. Osnovo predvidnih popravkov bi morala tvoriti zlasti določila samoupravnega sporazuma:

1. Zaradi večje neurejenosti razmerij osebnih dohodkov pri umskih delavcih, ki jih želimo tokrat popraviti, naj ne bi kazali bolj urejenih razmerij pri ročnih delavcih.
2. Usklajevanje najvišjih osebnih dohodkov z obsegom in uspehom ter z najnižjimi osebnimi dohodki nas zavezuje, da rastejo osnove nižjim kvalifikacijskim skupinam hitreje kot višjim (po predlogu bo samo glavni direktor ostal na stari osnovi, večini ostalih umskih delavcev pa se bo osnova nadpovprečno povečala).
3. Zdaj verjetno ni časa za spremembo po hitrem ali pospešenem postopku nekaterih bistvenih določil pravilnika, in sicer se predlaga:
  - preimenovanje NK delavcev (razen novih) v PK delavce,
  - preimenovanje PK delavcev v priučene delavce (le-ti so po sporazumu lahko samo delavci ozkega profila na specializiranih delih),
  - spremenjen način odbitnih točk za nedoseganje predvidene izobrazbe,

**OPOMBA UREDNIŠTVA:** Sprememba pravilnika o delitvi osebnih dohodkov bo potekala takole:

- 20. 3. 1972 — odbor za načrtovanje in notranje delitev pripravi osnutek spremembe pravilnika za delavski svet podjetja;
- 27. 3. 1972 — delavski svet sprejme odborov predlog za spremembo

bo pravilnika kot osnutek za razpravo med člani kolektiva;

- od 27. 3. 1972 do 12. 4. 1972 predviden čas za razpravo osnutka, to je 16 dni. Sprejemanje osnutka spremembe pravilnika potemtakem ni po hitrem postopku;
- 14. 4. 1972 — delavski svet obravnava dopolnitve iz razprave in sprejme dokončen pravilnik z veljavnostjo od 16. 4. 1972 dalje.

enotam in njihovim sindikalnim organizacijam. Morda bo marsikje predstavljala dobrodošel pripomoček, ko bo treba dati pripombe na pripravljen predlog pravilnika o delitvi osebnih dohodkov.

Stane Uhan

## ● Ing. Sever: Ne bo nov pravilnik!

Ob zaključku redakcije smo vprašali še direktorja kadrovske socialne službe ing. Dragovana Severja, kaj misli o tako imenovanem »novem pravilniku o delitvi osebnih dohodkov«.

Ing. Sever nam je odgovoril takole: Vsem naj bo jasno, da ne sprejemamo novega pravilnika, ampak samo usklajujemo sedanjega z nastalim položajem.

Avgusta 1971 je bila sprejeta sistematizacija, v oktobru 1971 smo uskladjali delovna mesta ročnih delavcev s sporazumom, delovna mesta umskih delavcev pa dvignili linearno za 20% s pripombo, da bo dokončna uskladitev sledila do začetka nove gradbene sezone.

Kadrovska služba je smatrala za potrebno, da je treba te zadeve v našem pravilniku urediti, hkrati pa še izkoristiti priložnost za povečanje razponov na 20%. Obenem pa bi izkoristili primerjave pravilnikov OD sorodnih gradbenih podjetij v Sloveniji, ker so na razpolago.

Kadrovska služba smatra, da je za NK delavce z razponom 4,58—5,50 zajela v glavnem vse (npr. Gipos ima 5,00—5,20; Slovenija ceste 4,40—5,00; Tehnika 4,40—5,00; Konstruktor 5,30; Zagreb 5,50; Bosna 4,40 + 20%).

Ker smo sporazum podpisali, moramo v letu 1972 določila upoštevati. To smo v predlogu tudi naredili. Želimo pa opozoriti, da so vsa gradbena podjetja v Sloveniji ugotovila, da je sedanji sporazum zelo slab in se že pripravljajo novega, zato ni ravno priporočljivo, če se preveč sklicujemo na nekaj, kar vemo, da ni v redu.

## ● Razmejitev nalog — razmejitev odgovornosti

Področje nagrajevanja, kamor sodi tudi sestavljanje in sprejemanje pravilnika o delitvi osebnih dohodkov, je bržkone po mnenju vseh zelo občutljivo in zahtevno. Iz tega izhaja, da mora na tem področju prejkolesj prevladati sistematično in strokovno delo, hkrati pa mora pri tem sodelovati kar največje število delavcev.

Kako zdaj?

Odločili smo se, da se bodo osebni dohodki po strokovni plati analizirali in načrtovali predvsem na osnovi analiz v analitsko planski službi. Kadrovska socialna služba ima izjemen interes za politiko nagrajevanja, ker je kadrovanje močno odvisno od tega. Vendar sodelovanje, ki mora iz tega izhajati, ne pomeni prekladanja problematike iz rok v roke, pri čemer morda ne trpi toliko sama kvaliteta nagrajevanja kot kadrovanje v že tako prešibko zasledeni kadrovski službi podjetja. Osebnega nagnenja posameznikov k problematiki nagrajevanja so lahko dobrodošla, ne smejo pa postati prevladujoča — razen če se tako ne dogovorimo.

Analiza osebnih dohodkov za leto 1971 bo v kratkem na voljo vsem

# Pregled po kvalifikacijah

Januar—december 1971

Zap. št.	Poslovna enota	Skupaj OD/h	R. del. OD/h	VK OD/h	K OD/h	PK OD/h	NK OD/h	Um. del. OD/h	VS OD/h	VIS OD/h	SS OD/h	NS OD/h	Delov. OD/h
1.—17.	SKUPAJ	8,97	7,78	11,25	9,09	6,63	6,73	14,94	21,84	15,59	10,80	8,14	16,02
1.—	8. GRADBENE ENOTE	8,52	7,45	11,62	9,05	6,54	5,59	15,04	20,64	15,71	10,95	8,17	16,42
	1. Celje	8,08	7,03	12,19	8,48	6,09	5,36	16,33	22,94	18,00	12,92	7,73	17,48
	2. Jesenice	8,95	7,94	13,83	10,70	7,17	6,05	17,19	23,90	16,65	12,11	0	18,04
	3. Koper	10,08	9,05	14,52	11,22	8,47	6,93	15,74	26,77	19,80	12,45	7,87	17,00
	4. Ljubljana	7,95	6,90	10,40	8,22	5,85	4,98	14,59	19,38	13,62	10,75	6,54	15,80
	5. Ljubljana-okolica	8,65	7,43	12,75	9,47	6,87	5,55	17,59	23,68	20,96	13,64	9,70	17,85
	6. Maribor	8,77	6,66	11,96	9,25	7,01	5,53	15,86	22,13	15,86	11,16	8,87	17,34
	7. Nizke gradnje	7,70	6,68	9,42	7,92	5,64	4,69	11,93	16,83	13,87	8,88	7,20	12,67
	8. Ravne	8,89	7,80	12,25	9,10	6,59	6,21	14,73	21,54	14,93	9,64	—	16,58
9.—13.	OBRATI	9,70	9,00	10,85	9,15	7,10	5,86	13,61	20,85	15,02	10,64	6,63	14,78
	9. KO Ljubljana	10,23	9,46	10,82	8,82	6,68	5,66	13,08	17,65	13,32	10,07	6,58	14,97
	10. KO Maribor	9,51	8,69	10,98	6,63	6,56	5,17	13,05	18,75	15,64	10,32	6,77	13,91
	11. LIO Skofja Loka	9,48	8,70	11,68	9,56	6,74	4,97	14,13	24,85	14,54	9,59	—	15,14
	12. OGP Ljubljana	9,83	8,65	15,10	10,99	8,10	6,26	14,41	22,35	16,10	11,82	—	15,52
	13. SPO Ljubljana	9,55	9,29	10,51	8,76	6,30	—	12,83	22,71	15,50	9,52	6,65	—
	14. Železokrivnica	7,99	7,47	13,16	10,05	6,69	6,38	15,80	19,68	18,10	12,90	—	14,40
	15. BIRO ZA PROJEK.	18,61	—	—	—	—	—	—	18,61	23,84	17,05	13,07	7,62
	16. CENTRALA	13,93	8,99	12,46	10,22	8,69	6,10	14,99	22,97	15,71	10,72	7,47	12,33
	17. UDD IN N LJUBLJANA	6,03	5,79	11,85	9,25	6,23	5,34	9,93	—	—	9,93	—	—

# Avgusta bo že slovo

Gradnja viadukta pri Uncu lepo napreduje — Pri Ivanjem selu pa bo treba napeti vse sile

Nedavni obisk na gradbišču velikega viadukta pri Uncu na trasi avtoceste Vrhnika—Postojna nas je prepričal, da so graditelji tega velikega objekta lepo napredovali. Viadukt pri Uncu je za laika že skoraj zgrajen. Seveda laik sklepa po svoje, naši graditelji pa so nam naštevili, kaj še vse morajo urediti do poletja.

Montirati morajo še odkapnike, konzolne plošče in zabetonirati montažne plošče, s katerimi bo prekrita razlika med levim in desnim voziščem. Seveda, tudi ograjo bo dobil ta objekt. Vendar so vse to pravzaprav le še malenkosti, čeprav jih nihče ne sme podcenjevati. Vendar pa je glavno delo že za graditelji, ki so lani res vložili v ta objekt dosti truda.

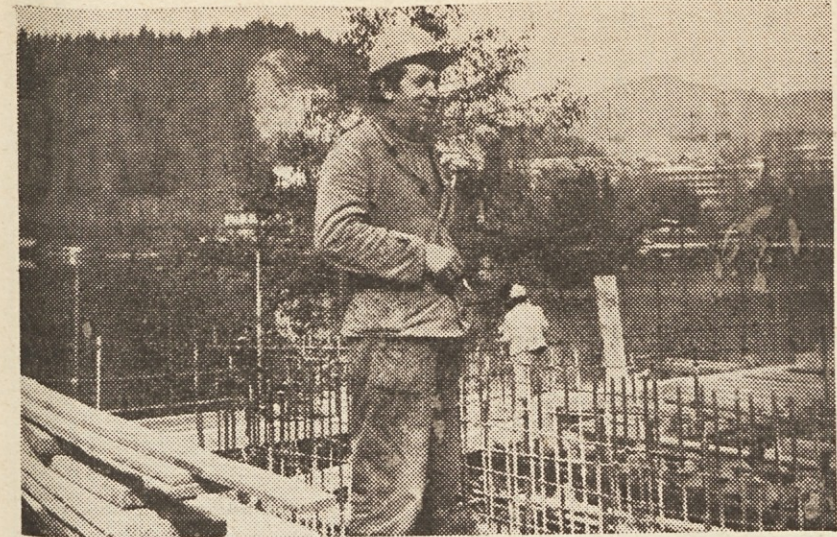
Kot smo slišali na gradbišču, mora biti na viaduktu pri Uncu vse popolnoma urejeno do konca avgusta, tako da bodo delavci že septembra gradbišče pospravili in mu dali slovo. Trenutno je na tem objektu zaposlenih še 35 ljudi.

Graditelji objekta pri Uncu so še povedali, da so lani betonirali skoraj do zadnjih dni v novembru, tako da jih je prav pri zadnjem betoniranju že presenetil razmeroma zgoden sneg. Ravno 20. novembra lani so betonirali zadnjo ploščo in ko so vse skončali, se je izpod oblakov že začel vsipati sneg. »Če bi začeli zadnjo ploščo betonirati le nekaj ur po-

zneje,« so povedali na gradbišču, »je veliko vprašanje, kako bi lahko v snegu in mrazu dokončali ta viadukt. Vsekakor smo zimi pobegnili ravno zadnji trenutek.«

Medtem ko so graditelji viadukta pri Uncu res lepo napredovali, pa čaka gradbeno vodstvo Ljubljana še precej naloga na objektu pri Ivanjem selu. Vsekakor že bežen pogled na ta objekt dokazuje, da bo treba letos tu napeti vse sile.

Trenutno je na objektu Ivanje selo zaposlenih 75 ljudi, ki so ravno v četrtek (16. marca), ko smo prišli na gradbišče, že delali po »letnem urniku«, torej od 6. zjutraj do 18. popoldne. Objekt ni nič manj zahteven kot viadukt pri Uncu in graditelji se zavedajo, da bo zdaj treba pospešeno poprijeti pri Ivanjem selu. Trenutno na mostu pri Ivanjem selu montirajo nosilce v tretjem polju. Na gradbišču so že seznanjeni z novim operativnim planom za ta objekt, ki je, kot pravijo sami graditelji, zelo napet in ne dopušča nobenih oddihov. Menije celo, da bo težko nadoknadi izgubljeni dan in celo vsako uro, ki bi bila morda zamujena. Prav zato že zdaj računaje s tem, da bi delo čim bolj pospešili in če bo za to potreba, bodo pač morali uvesti celo dve izmeni oziroma nočno delo. Vsekakor naloga na Ivanjem selu ni enostavna in bo zahtevala pravcati non-stop tekoči trak gradnje.



## ZADOVOLJNI IN NEZADOVOLJNI

Kaj meni tesar Štefan Špolarič o terenskem dodatku

Tesar Štefan Špolarič je v našem podjetju zaposlen že 15 let. Doma je iz Dolenje Dubrave pri Čakovcu, kjer si je kupil hišo, v njej pa živita njegova žena in mati. Seveda ju gre kdaj pa kdaj obiskati, toda zdaj ga že ni bilo doma kar dva meseca. Dejal je v pogovoru, da bo slej ko prej le moral malo domov pogledat, kaj je v Dubravi kaj novega in kako se imata žena in mati, saj je dvomesečna odsotnost res že precej dolga.

Štefan Špolarič je vsa leta zaposlen v jeseniški enoti, zdaj dela na gradbišču hotela »Toplice« na Bledu, kjer Jeseničani hitijo zidat novo restavracijo za blejski hotel.

»Koliko dobite na dan terenskega dodatka?«

»Jaz dobim 15 dinarjev na dan. Toliko dobijo kvalificirani delavci.«

»Se vam zdi to dovolj?«

»Kakor se vzame. Je in ni dovolj.

S tem se nekako za silo nahraniš.

Seveda pa je treba še marsikaj dodati, zlasti so zadnja leta vse dražji prevozi domov. Kdor hoče dvakrat na mesec k svojim in če le dvakratje kolikor toliko daleč, ga takšni prevozi kar precej stanejo.«

»In kaj pravijo o terenskem dodatku drugi delavci?«

»To je kot pri vseh stvareh: eni so še kar zadovoljni, drugi so seveda manj zadovoljni. Saj veste, kako je tudi s hrano: eni jo hvalijo, drugi pa grajajo. Vsem je pa ponavadi zelo težko ustreči.«

»Kaj pa sindikat, je kaj aktiven?«

»Ja, včasih je že. Zdaj vem, da so nam sporočili, naj se tisti, ki bi šli radi v Planico gledat skoke za svetovno prvenstvo, prijavijo, ker bo sindikat preskrbel za prevoz z avtobusom.«

»Pa jih je šlo veliko gledat skoke v Planico?«

»Mislim, da je kar precej zanimanja.«

»Kako pa napreduje delo?«

»O, saj je tu na Bledu kar lepo. Tu smo delali že lani in še prej. Zdaj bo vedno lepše, ko je pomlad. Delo bi še šlo, samo kaj, ko so vedno neke spremembe z načrti. Te večne spremembe niso samo neprijetne za vodstvo gradbišča, marveč tudi za vsakega posameznega delavca. Je vse kaj drugega, če že vnaprej veš, kaj in kako bo jutri delal, kot pa če danes skoraj ne veš, kaj boš počel jutri in če ne veš, kakšne nepredvidene spremembe bodo nastale jutri.«

»Kaj pa sindikat, je kaj aktiven?«

»Ja, včasih je že. Zdaj vem, da so nam sporočili, naj se tisti, ki bi šli radi v Planico gledat skoke za svetovno prvenstvo, prijavijo, ker bo sindikat preskrbel za prevoz z avtobusom.«

»Pa jih je šlo veliko gledat skoke v Planico?«

»V Gradis sem prišel 20. junija 1964,« je začel pripovedovati betoner Feliks Simonič. »Potem sem dolga leta delal po raznih gradbiščih — na mariborskem otoku, na HE Vuzenica in še na nekaterih visokih objektih. Potem sem dolgo delal v Tehnogradnjah. NO, in po tolikih letih sem zdaj spet član Gradisove družine,« se je nasmejaj in še dodal, da je to pač dokaz, da se v življenju vse ponavlja ali pa — da je zemlja okrogla.

»Kako pa je tu s terenskim dodatkom?« smo vprašali Feliksa Simoniča, ki dela zdaj v specializirani enoti »Gradis — nizke gradnje« in pomagati graditvi velikega viadukta pri »ravbarkomandi«, na hitri cesti Vrhnika — Postojna.

»Ja, terenska je danes premajhna,« je brez pomisleka odvrnil.

»Zakaj to trdite? Povejte o tem kaj več.«

»Lahko rečem, da smo imeli včasih večje terenske dodatke, da sploh ne omenjam gradbenih delavcev iz drugih republik oziroma iz drugih podjetij izven Slovenije, ki so že precej bolje plačani kot pri nas, čeprav vsi vemo, da so ravno v Sloveniji življenjski stroški najvišji.«

»Koliko pa dobite terenske?«

»Jaz dobim kot kvalificiran delavec in ker imam še družino po no-

vem 16 dinarjev na dan. To pa ni ravno dosti in če si nekoliko zračunate, boste videli, da s terensko delavec ne more kriti niti hrane. Mislim pa, da to ni prav.«

»Kakšna merila bi morali po vašem upoštevat pri dodeljevanju terenskih dodatkov?«

»Predvsem bi morali terenske dodatke ločiti po oddaljenosti od kraja bivanja oziroma od doma. Prav gotovo ni vseeno, ali delaš tu v Postojni in imaš dom na primer na Vrhniki ali kje blizu Ljubljane ali pa v Mariboru, Pomurju ali v še bolj oddaljenih krajih. Prav gotovo je terenski dodatek preizek in v njem ni dovolj zajeta oddaljenost gradbišča od delavčevega doma. Če hočemo, da bodo ljudje brez pripomb in brez problemov šli delat tudi v najbolj oddaljene kraje, potem jim dajmo za to, ker delajo zelo daleč od svojih domov, vsaj delno nadomestilo in priznanje tudi v večjem terenskem dodatku.«

»Ali tudi drugi delavci negodujejo?«

»Kolikor vem, marsikdo. Sicer pa menda veste, kako globoko je treba danes seči v žep, če hočeš enkrat ali dvakrat na mesec domov, in to na primer iz Postojne v Čakovec ali še bolj daleč. Vse to mora danes delav-

vec plačati od svojega dohodka. S terensko ne krije niti hrane. In ka še bo, ko se že zdaj nekaj sliši, da se bo hrana še podražila.«

»Vas še kaj moti na tem gradbišču?«

»I, kaj bi še rekel? Vidite, mi tu delamo skoraj vse dneve od jutra do večera. Sploh nimaš tu možnosti, da bi se malo razvedril. Postojna je, kako bi rekel, nekoliko zaguljen kraj in če se pomislite, da smo na gradbiščih pustili svoja najlepša leta, daleč od žena, otrok, svojeve in družin, potem bi vsekakor moral terenski dodatek le biti nekoliko spodbudnejši. Pri tako skopo odmerjeni terenski se res ni treba čuditi, da delavci le nerad; odhajajo daleč od svojih domov. Sicer pa poznamo že primere pravih družinskih tragedij, ker so mnogi gradbeni delavci po meseci in mesece ločeni od družin. To je nekaj podobnega kot pri mornarjih, o čemer je nekdo zadnjič govoril na televiziji. Povedal pa je, da je med mornarji bore malo starih ljudi, ker nihče ne zdrži takšnega ločenega življenja več kot deset ali največ petnajst let. In zakaj naj o bili gradbeni delavci izjeme, ki morajo mirno prebaviti vse neprijetnosti in tegobe dela in dolgoletnega življenja na terenu?«

## Hrana je slaba

Mladen Vrhovac meni, da terenski dodatek ne ustreza

Na gradbišču viadukta pri Uncu, na trasi avtoceste Vrhnika—Postojna, se je v poznem popoldnevu po travniku podilo za žogo nekaj mladih delavcev. Človek bi si morda mislil, da se pri delu niso dosti »pregnetili«, če se jim pred večerjo še zljubi skakati za žogo. Toda resnica je pač taka, da ima mlad človek energije v izobilju in kdo bi se odločil povedal urici priljubljenega nogometnega, če je travnik tako vabljev, žoga pa okrogla. Enega izmed takšnih neregistriranih nogometašev smo zaprosili za kratek pogovorček.

Povedal je, da mu je ime Mladen Vrhovac in da je doma blizu Banje Luke. Pri Gradisu dela 16 mesecev.

»Kako je z zaslužkom? Si zadovoljen?«

»Se kar gre. Jaz sem samski in s tem denarjem nekako zvožim.«

»In hrana?«

»Po mojem je hrana slaba. Tako pravijo tudi drugi. Kar precej je nezadovoljnih, skoraj vsi tisti, ki se hranijo v menzi.«

»Kaj pa terenski dodatek?«

»Mislim, da tudi terenska ni zadovoljiva. Jaz sicer o tem še nisem dosti razmišljal, toda slišim, kaj pravijo drugi delavci. Pravijo, da je bilo včasih bolje. Da je lahko delavec s terensko kril vso hrano na gradbišču, prenočišče in še mu je nekaj malega ostalo, da je lahko enkrat ali dvakrat na mesec odpotoval domov k svojim. Danes pa terenski dodatek — tako pravijo — ne zadošča niti za hrano na gradbišču. To je vse. Lahko grem?«

In že se je spet zapodil po travniku za nogometno žogo.

## O higieni duševnega dela

Vsako delo, pa tudi duševno, je potrebno pričeti in končati v določenem času. Najtežje duševno delo je potrebno izvršiti v prvi polovici dneva. Intenzivno duševno delo ni možno brez natančne organizacije dela in globoke notranje discipline.

V obdobju burnega tehničnega napredka, uvajanja avtomatizacije in mehanizacije je potrebno poznati vsaj nekaj higienskih norm v organizaciji duševnega dela. Ne glede na starost je namreč potrebno poznati vsaj nekaj higienskih norm v organizaciji duševnega dela. Ne glede na starost je namreč potrebno uskladiti duševno in telesno delo s fiziološkimi sposobnostmi organizma, kar omogoča ohranitev vitalnosti na dolga leta. Gre predvsem za racionalno organizacijo dela. Fiziologi zahtevajo, naj delo prične in konča v določenem času in v določenem ritmu. Centralni živčni sistem se na ta način prilagaja obremenitvi in ritmu. Običajno traja prilagajanje delu prve pol ure, naslednje dve do tri ure pa doseže produktivnost visoko raven, nakar pa prične postopno zniževanje. Zato naj bo duševno delo organizirano tako, da pride v prvi polovici delovnega časa na vrsto najtežje duševno delo. Racionalno razporeditev igra namreč velik pomen v borbi za utrujanjem. Kratkotrajni odmori med delom zmanjšujejo utrujenost. Pravilno načrtovanje takih odnosov vzdržuje visoko produktivnost in stimulira tvorne sile človeka.

Kadar opravlja človek dalj časa statično delo, sodelujejo številne mišice. Dihanje postane površno, pljuča nezadostno ventilirajo, kri prenaša manj kisika. Rezultat tega je, da trpijo številni organi zaradi pomanjkanja ki-

sika — posebno pa možgani. Za dobro duševno delo moramo čestokrat »prezračiti možgane«. Vsakodnevno porabijo možgani ca. 75 litrov čistega kisika. Možgani porabijo več kisika kot ostali organi v človeku. V slabo zračenih, zakajenih prostorih, v pisarnah, kjer je preveč ljudi, postaja zrak vse bolj siromašen na kisiku. Posledice tega so: že v kratkem času se pojavi utrujenost, glavobol, zaspanost, duševne sposobnosti popuščajo. Tudi poapnenje ožilja ima za posledico slabše dovajanje kisika v možgane ne glede, kje ta zožitev ožilja nastaja. Motnje v prekrvavitvi možgan imajo lahko svoj vzrok tudi v hrani.

Človek mora vsakodnevno paziti, da mu niha telesna teža v mejah normativov, ki so predpisani za njegovo višino. Za to obstajajo številne tabele. Predvsem se je potrebno izogibati mastni hrani in visokemu odstotku holesterina v krvi. Ta naj bo nižji od 240 mg %. Duševni delavec naj poje dnevno 2 gr beljakovin na kilogram telesne teže. Priporočljive so lahke dihalne vaje, ki jih ponekod v Evropi redno dnevno izvajajo med odmorom, in to nekaj minut. Duševni delavec naj počiva v mirnem okolju in naj tam ne rešuje problemov, ki spadajo v službo. Najboljše je, če se vleže za nekaj minut v miren prostor, zapre oči, naredi nekaj globokih vdihov in izdihov. Pravi počitek pa je za duševnega delavca šport in fizično delo predvsem v naravi. Pri tem se mora krepko spotiti vsaj enkrat tedensko.

Med delom se pri sedenju ne smemo opirati s prsnim košem ob mizo. To ovira dihanje. Položaj na stolu mora biti svoboden, ne prisilen. Sedeti je potrebno ravno, lakti naj ležijo simetrično na delovni mizi. Tak položaj zahteva minimalno napenjanje mišic. Vse, kar je potrebno za delo: zvezki, knjige, telefon, itd. je potrebno racionalno in udobno namestiti na mizo.

Duševno delo je v veliki meri odvisno od počutja. Če npr. slaba osvetlitev povzroča utrujanje ne samo oči temveč vsega telesa.

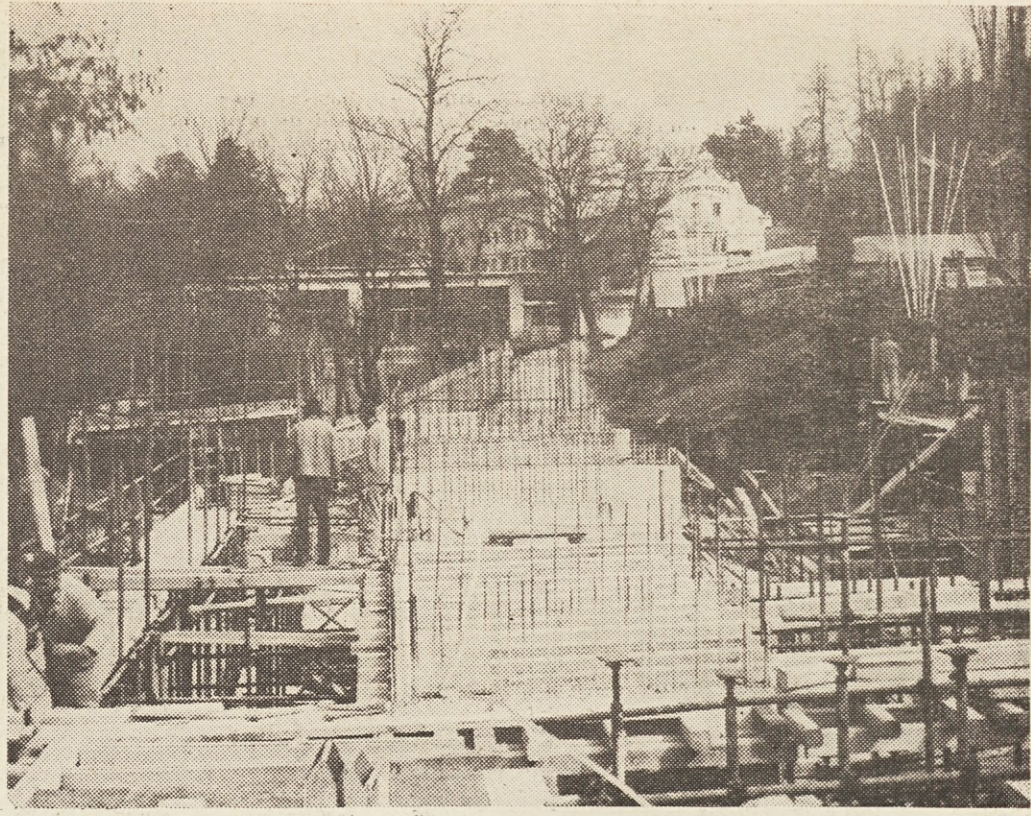
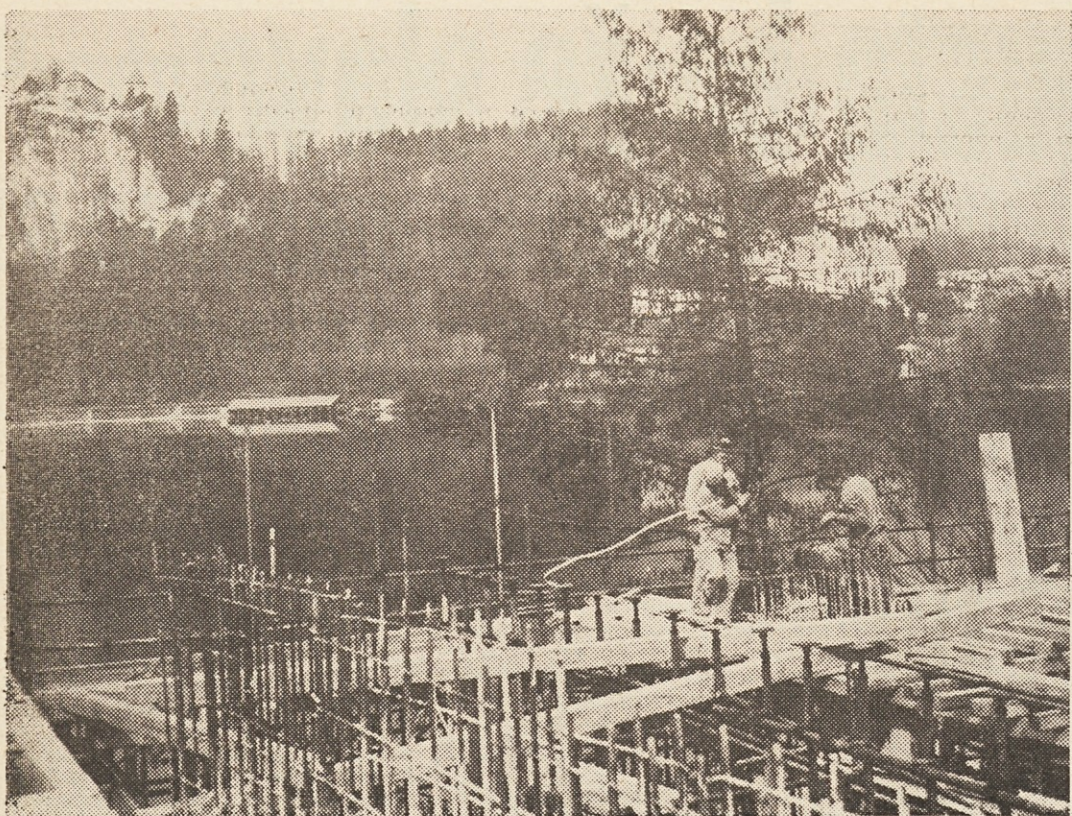
Svetloba je učinkovit stimulator živčnega sistema. Poleg splošne osvetlitve, ki je predpisana po JUS, lahko dodamo po potrebi še namizno svetilko z jakostjo 75—100 W. Svetilka mora imeti senčnik in jo postavimo naprej in v levo od sebe. Knjigo je najbolje čitati v razdalji 30—35 cm od oči.

S pomočjo številnih preizkusov so ugotovili, da je najbolj ugodna temperatura za duševno delo 18—20 °C, vlažnost zraka pa naj znaša 50—60 %. Pri delu ne sme biti ropota, vibracije, prepiha. Zelo je pomemben tudi estetski videz delovnih mest, predvsem pa tudi urejenost in skladnost človeka z delovnim okoljem in njegovimi zahtevami. Sem spada udobno počutje, rože itd., da ne govorimo o izredni čistoti, ne samo tal, temveč tudi okenskih stekel, svetil, sanitarij itd.

Številni emocijski (čustveni) dražljaji: jeza, žalost, veselje itd. dosepejo preko ušes in oči v skorjo velikih možganov preko možganskega centra za čutila: hipotalamusa, Iz velikih možganov potekajo dražljaji k izvršnim organom: nadledvični žlezi, ožilju, srcu. Nadledvična žleza odda v kri adrenalin, ki stimulira delovanje srca in ožilja. Trenirano »športno srce« odgovori rina ta način, da odda v aorto v enem udarcu 100 cm<sup>3</sup> krvi, netrenirano srce pa v 50 cm<sup>3</sup> krvi. Treniranemu srcu tudi zato ni potrebno povzročiti števila srčnih utripov (normalno pri odraslem 60 do 80, idealno 72 utripov v minuti), medtem ko netrenirano srce mora povzročiti puls na 120 in več, da bi s kisikom »nahrnilo« možgane in srčno mišico samo. Krepitev srčne mišice je iskati v športu, ki predstavlja za duševne delavce počitek. Šport je potrebno planirati, ga redno gojiti ne glede na starost, spol in letni čas.

Duševno delo je odvisno čestokrat od zelo malo pomembnih faktorjev. Na delovnih mestih naj ne bo preprirov. Potrebne so strpnosti, razumevanje in lepo vedenje. Duševni delavci naj se stalno izpopolnjujejo.

Dr. Boris Meškon



Na gradbišču nove restavracije blejskega hotela »Toplice«

# Zima sploh ni ovira

Jeseničani so delali na novem objektu pri blejskem hotelu »Toplice« tudi pozimi — Bo šlo do konca julija?

Jeseniška enota ima letos spet precej dela na Bledu. Kot vemo, so že lani in še prēj Jeseničani precej gradili na Bledu, zdaj pa imajo spet polne roke dela. Že decembra lani so začeli podirati staro jedilnico pri hotelu »Toplice«, okrog božičnih praznikov so že betonirali temeljno ploščo za novo restavracijo s kuhinjo, kavarno in bistrojem.

Novi objekt ob hotelu »Toplice« ni nikakršen skromen prizidek, saj so samo gradbena, obrtniška in inštalacijska dela na tem objektu preračunana na 1,6 milijarde starih dinarjev, medtem ko bo nova restavracija z vso opremo veljala približno 2,5 milijarde starih dinarjev. V novi revedu pa bo celotna zgradba, zlasti še staviraciji bo okrog 450 sedežev, sekuhinja, najsodobneje opremljena. Graditelji novega objekta na Bledu so nam povedali, da imajo spet, tako kot že nešteto krat, nove in nove preglavice z načrti. Prvotno je

bilo predvideno, da bi začeli staro restavracijo podirati že novembra in v tem primeru bi jeseniški »Gradis« nečvomo lahko novo restavracijo popolnoma dokončal in opremil do prvomajskih praznikov. Zaradi več zamud, ki so jim botrovale spremembe in dodatne zakasnitve z načrti, pa je seveda o prvomajskem roku zdaj zelo težko govoriti. Naši graditelji bodo seveda naredili vse, kar je v njihovi moči, toda razumljivo je, da ne morejo delati čudežev. Računajo, da bodo novo zgradbo lahko v celoti predali investitor-



Na predavanjih v Grobljah je sodeloval tudi republiški inšpektor Jernej Mlakar

ju oziroma v uporabo najhitreje do polovice julija ali vsaj do zadnjih julijskih dni. Trenutno je na gradbišču 34 delavcev, ki že pripravljajo medetažno ploščo, računajo pa, da bodo zgornjo ploščo zabetonirali do prvih aprilskih dni.

Nova restavracija s kuhinjo in kavarno bo okrog 75 m dolg in povprečno 20 m širok objekt, ki bo deloma dvoetažen, deloma pa enoetažen. Objekt so projektirali v ljubljanskem investicijskem zavodu.

Vsekakor lahko Jeseničanom čestitamo pri njihovi delovni vni in sposobnosti, da se niso ustrašili zime in gradili objekt kljub snegu, mrazu in drugim nevšečnostim. Seveda pa bi bilo veselje naših graditeljev nečvomo še večje, če bi lahko delali po svojih načrtanih delovnih programih in brez pogostih motenj, ki nastajajo tudi na tem objektu zaradi sprememb pri načrtih ali zaradi prepozne pripravljene tehnične dokumentacije.

## Petdesetletnik Blaž Cedilnik

Eden izmed ljubiteljev šaha v Gradisovih vrstah je tudi Blaž Cedilnik. Ne le da je ljubitelj šaha, pač pa je tudi eden izmed najboljših šahistov, kar jih Gradis premore. Zato smo mu zastavili nekaj vprašanj, da bi dobili nekaj podatkov o tem simpatizerju »kraljevske igre«.

— Blaž, povejte mi, kdaj ste pravzaprav začeli igrati šah?

— Šah sem začel igrati takoj po končani zadnji vojni, se pravi 1946. leta. Igral pa sem pri domačem klubu (doma je namreč iz Medvod!), vse tja do 1952. leta, ko sem za nekaj časa prekinil z igranjem šaha. Pri Gradisu igram šah skoraj od vsega začetka.

## Ženica ob oknu stare hiše

Na mizi pred menoj je ležala knjiga. Bila je odprta. Ni še minilo deset minut od takrat, ko sem se za trdno odločila, da se bom pripravila k učenju. »Res se bom učila!« sem govorila sama sebi in verjela sem si.

Sedela sem za mizo in skozi velika okna opazovala stare, okrušene hiše, z votlimi strehami, razbitimi okni, z lepimi zavesami, z rožami na oknih in brez njih.

Pri nekem oknu se ji pokazala stara ženica. Ne vem, kaj je gledala — ob oknu je stala dolgo časa. Kaj pa če niti ni gledala? Mogoče je strmela nekam daleč, morda nazaj v svojo mladost. Spomnila sem se, kako je ta ženica, ki je čisto sama, brez sorodnikov, z drobničnimi nožicami, malo upognjena, z ruto na glavi stopicala že tolikokrat mimo mene, pa je vendar bila, kot da se ne pozna.

Nekega dne so ji pripeljali premog. Tudi takrat sem sedela za mizo ob oknu in knjiga je bila odprta. Gledala sem ženičko in premišljevala. Kako bo le spravila ta premog v klet? Ali je morda koga najela? Ne, pa saj ni nikogar v bližini, ki bi ji pomagal. O, pač, teta. Rezka se je prikazala med vrati. Ali ji bo pomagala? Ne, saj je tudi že prestara.

Nisem mogla razumeti, kaj sta se pogovarjali. Končno pa, kaj mi mar njuni pogovori.

Ženička je čez čas izginila za vrati. Šla je po lopato. Sele sedaj sem se zavedala, kako sedim tam kot kup nesreče. Hotela sem se učiti, pa so me misli zavedle. Torej, učim se ne, kaj pa potem?

Čudno se mi je zdelo, da se nisem že prej spomnila. V tem trenutku sem bila pri ženički, ki se je prikazala izza vrat. Pozdravila sem jo in povedala, da bom jaz spravila premog.

Bila je začudena in vesela, solze so ji kar same stopile v oči. O, bog, sem si mislila, kako sem mogla biti tako neumna, da se nisem že prej spomnila tega in da sem pustila, da se je to izmučeno bitje mučilo z mislijo, kako bo s premogom. Kar zbolelo me je pri srcu, ko sem videla, kaj pomeni staremu človeku lepa beseda, majhna pomoč.

Njenega nagubanega obraza že davno ni bilo več za oknom... Moja knjiga je bila še vedno zaprta. Mogoče je šla na sprehod? Saj res, kako je lepo vreme! To jesen nam je pa še kar naklonjeno.

Le naj gre med tihe kostanje, da ji bodo pod nogami šelesteli rumeni jesenski listi, sem si mislila.

Kaj pa če je to njena zadnja jesen? Pa še tako lepa je...

Ricky

## PRAVNI NASVETI

### ROKI PRI REŠEVANJU VLOG DELAVCEV PODJETJA

Na uredništvo časopisa se obračajo delavci naše delovne skupnosti najčesče z vprašanji, ki se nanašajo na uveljavljanje pravic delavcev po delu in iz dela. Pogostna so pa tudi vprašanja, v kakšnem roku morajo pristojni samoupravni organi podjetja ali pa službe podjetja rešiti posamezne vloge delavcev, ki ne zadevajo delovna razmerja (prošnje in drugi zahtevki). To je razumljivo, saj se večkrat dogaja, da delavci sploh ne dobe odgovorov oz. jih prejmejo po daljšem času, ko zadeva ni več aktualna in je časovno odmaknjena.

Pravilnik o delovnih razmerjih v 11. poglavju obravnava uveljavljanje pravic pri delu in iz dela. Določila tega poglavja predvidevajo, da ima delavec pravico biti navzoč na sestanku vsakega organa upravljanja, kadar se odloča o njegovi pravici ali dolžnosti. S tem mu je zagotovljena možnost, da osebno in neposredno razloži svoje stališče. Delavec ima pravico do ugovora proti vsakemu sklepu oz. odločbi, s katero je bilo odločeno o njegovih pravicah in dolžnosti iz delovnih razmerij. Rok za ugovor znaša 15 dni od vročitve sklepa ali odločbe. Pristojni organ druge stopnje mora odločiti o ugovoru v roku 30 dni od vročitve ugovora. Odločba o ugovoru je dokončna. V kolikor delavec v roku 30 dni ne dobi odločbe o ugovoru, lahko vloži tožbo na sodišče oz. sproži delovni spor. Če delavec ne vloži ugovora zoper prvostopenjsko odločbo na pristojni organ, izgubi pravico do vložitve tožbe.

30 dnevni rok je določen za odločitev pristojnega organa o ugovoru delavca zoper odločbo iz delovnih razmerij.

V kakšen roku se rešujejo druge vloge delavcev, ki niso v zvezi z delovnimi razmerji in o katerih lahko odločajo posamezni člani delovne skupnosti, ali pa ustrezne strokovne službe, ni predpisanih rokov v naših pravilnikih. Vendar je šteti, da je treba že zaradi ekspeditivnosti čimprej rešiti vsako vlogo.

### POSLEDICA SPREJEMA BOLNEGA DELAVCA NA DELO

Tako iz določil temeljnega zakona o delovnih razmerjih kakor tudi iz določb pravilnika o delovnih razmerjih našega podjetja izhaja, da je eden izmed splošnih pogojev za sprejem delavca na delo njegova zdravstvena sposobnost za delo. Delovna skupnost ne sme sprejeti na delo bolnega delavca, torej delavca, ki ne izpolnjuje splošnih zdravstvenih pogojev za nastop dela. To pomeni, da delavec ne more biti sprejet na delo v delovno organizacijo, dokler ne predloži pismenega dokaza, da izpolnjuje splošne zdravstvene pogoje za delo. Če pa mora izpolnjevati še posebne zdravstvene pogoje, mora predložiti tudi tako potrdilo.

Če delovna organizacija sprejme na delo delavca, ki ni zdravstveno sposoben za delo, zadenejo posledice tako delovno organizacijo, kakor tudi delavca.

Delovna organizacija stori s tem prekršek in se ji lahko izreče denarna kazen v znesku 500 do 5.000 din. Odgovorna oseba delovne organizacije pa je kaznovana z denarno kaznijo do 500 din. Delovna organizacija trpi tudi stroške zdravljenja za takega delavca, katere mora povrniti pristojnemu komunalnemu zavodu za socialno zavarovanje. Glede bolnega delavca se pa smatra, da sploh ni stopil na delo, če je bil v času sprejema na delo bolan oz. ni izpolnjeval splošnih ali posebnih zdravstvenih pogojev, če se tudi ti zahtevajo.



drugim, sam sebi pa skušam dokazati, koliko veljam le izza šahovske table.

— Ali se ukvarjate samo s šahom?

— Poleg šaha, ki je pri meni vsekakor na prvem mestu, se sorazmerno veliko ukvarjam tudi s kegljanjem, namiznim tenisom. Včasih sem se aktivno bavil tudi z nogometom, sedaj jpa mi leta tega več ne dovoljujejo.

Nedavno je Blaž Cedilnik slavil petdeseti rojstni dan. Jubilaru, čeprav z majhno zamudo, ob tem življenjskem dogodku iskreno čestitajo člani kolektiva železokrivnice.

T. K.