

Četrtek, 22. julija 1965

Št. 29, leto XXIII.



- | | | | | | |
|-------------|----------------|---------------|--------------|---------------|----------------|
| 1. VELENJE | 11. GROSUPLJE | BISTRICA | 29. SENTJUR | 39. MARIBOR | 49. LJUBLJANA |
| 2. IDRİJA | 12. MURSKA | 21. DOMZALE | 30. TOLMIN | — TAVOR | — CENTER |
| 3. JESENICE | 13. SOBOTA | 22. SLOVENJ | 31. CERKNICA | 40. HRASINJE | 50. LITJA |
| 4. KRANJ | 14. PTUJ | GRADEC | 32. RIBNICA | 41. MARIBOR | 51. LJUBLJANA |
| 5. KAMNIK | 15. TREBNJE | 23. VRINJKA | 33. MARIBOR | — TEŽNO | — BEZIGRAD |
| 6. SEZANA | 16. METLIKA | 24. LASKO | — CENTER | 42. CELJE | 52. AJDOVSCINA |
| 7. NOVO | 17. RADOVLJICA | 25. SLOVENSKE | 34. BREZICE | 43. ZAGORJE | |
| MESTO | 18. RAVNE | KONJICE | 35. KOPER | 44. PIRAN | |
| 8. SEVNICA | 19. ZALEC | 26. SMARJE | 36. TRBOVLJE | 45. DRAVOGRAD | |
| 9. LOGATEC | 20. SKOFJA | PRI JELSAH | 37. ILIRSKA | 46. LENDAVA | |
| 10. NOVA | LOKA | 27. POSTOJNA | BISTRICA | 47. KOČEVJE | |
| GORICA | | 28. CRNOMELJ | 38. IZOLA | 48. MOZIRJE | |

Ljubljana - srce Slovenije

Ce bi hoteli na kratko strniti najvažnejše intencije bodočega družbeno-ekonomskega razvoja komune Ljubljana-Moste-Polje, lahko rečemo, da je to predvsem nadaljnja rast večje gospodarske učinkovitosti delovnih organizacij v smislu racionalnejšega organiziranja in vodenja celotnega poslovnega procesa. To terja splošni gospodarski razvoj kakor tudi struktura podjetij in služb moščanske komune. Dejstvo je namreč, da so se doslej delovne organizacije še vse premalo usmerjale k iskanju notranjih rezerv, k uvajanju sodobnejših metod in intenzifikaciji poslovnega življenja.

In kakšne konkretne naloge so si zadali v tej komuni na podlagi takšne osnovne orientacije? V smernicah gospodarskega razvoja občine je med drugim ugotovljeno, da bo treba prizadevanja osredotočiti zlasti v nadaljnji porast poslovnih zmogljivosti v obrtni, trgovski, gostinski in turistični dejavnosti.

Na področju obrti — si v moščanski komuni prizadevajo, da se izboljša in modernizira poslovni proces v obrtnih podjetjih. Namesto odpravljenih servisov krajevnih skupnosti razvijajo ustrezne druge obrtne obrate, z ugodnejšim sistemom obdavljanja pa skrbijo tudi za nadaljnji razvoj poslovnih zmogljivosti v zasebni, predvsem storitveni obrti.

Na področju trgovine — se v moščanski komuni ravno tako usmerjajo k širitvi prodajnih in skladiščnih zmogljivosti — upoštevajoč pri tem razvijanje sodobne prodajne tehnike predvsem po sistemu samopostrežbe.

In na področju gostinstva — ker se kažejo pomanjkljivosti zlasti v razdrobljenosti gostinskega omrežja in v zastarelosti in neprimernosti prostorov — težijo k razvijanju gostišč in turističnih objektov z večjimi zmogljivostmi, pri pospeševanju turizma pa vključujejo v to iniciativo tudi zasebna gostišča.

Kar zadeva kmetijsko proizvodnjo — so se v občini Ljubljana-Moste-Polje odločili, da jo zavoljo bližine mesta še intenzivneje usmerjajo k preskrbi potrošnikov z mesom, mlekom, povrtnino in sadjem. Pri tem bo družbeni sektor kmetijstva dinamično svoje proizvodnje še nadalje povečeval, pri čemer bo posebno pozornost posvečal ekonomičnosti in rentabilnosti svoje proizvodnje, z zasebnim sektorjem pa razvijal kooperacijske odnose za proizvodnjo tistih artiklov, za katere obstaja obojsiranski interes in potreba na trgu.

Ena izmed bistvenih postavk v orientaciji gospodarskega in družbenega razvoja moščanske komune pa je tudi težnja za povečanje obsega proizvodnje in poslovnih rezultatov v vseh panogah in strokah predvsem z boljšo in racionalnejšo organizacijo dela, kar naj zagotovi ekonomsko pravičen razvoj produktivnosti dela. Problem nadaljnega dviga produktivnosti na ekonomski bazi, na intenzifikacijo delovnega procesa je toliko bolj pereč, ker je bila doslej dinamika zaposlovanja v nekaterih gospodarskih organizacijah hitrejša od porasta proizvodnje.

Kot kaže družbeni načrt razvoja občine Ljubljana-Moste-Polje, bo ta komuna z bogato in staro industrijsko tradicijo prišla do sodanjim rezultatom izredno dinamičnega razvoja še vrsto novih uspehov na področju vseh gospodarskih dejavnosti, družbenih služb, urbanizma in stanovanjske graditve.

Pogoji trga za realizacijo proizvodov in storitev ter obstoječe gospodarske zmogljivosti omogočajo, da se bo po predvidevanjih družbeni bruto proizvod občinske gospodarske skupnosti letos povečal v primerjavi z letom 1964 za 14,1 %, in sicer v družbenem sektorju od 67,6 na 77,1 milijarde ali za 14 odstotkov in v zasebnem sektorju od 2,3 na 2,8 milijarde ali za 18 odstotkov. V letu 1965 pričakujejo v občini Ljubljana-Moste-Polje zlasti močnejši porast družbeno kmetijske proizvodnje, in sicer kar za 49,1 %. Takšen porast bo dvignil delež družbene kmetijske proizvodnje v družbenem bruto produktu od 14,4 % v letu 1964 na 18,8 % v letu 1965. Nasproti temu področju pa relativno zaostaja razvoj terciarnih dejavnosti — trgovine, obrti in gostinstva. Predvidejajo, da bo ostal družbeni bruto produkt v trgovini na lanskoletni ravni. V družbenem sektorju gostinstva se bo DBP zmanjšal zavoljo prenosa 18 gostišč v zasebni sektor, ki pa bo prav zato kot celota v letošnjem letu povečal vrednost družbenega bruto produkta za 18,9 odstotka.

Med podatki, ki ilustrirajo dinamiko in značaj družbeno ekonomskih gibanj v moščanski komuni, je zanimivo tudi gibanje narodnega dohodka, saj se iz njega krije osebna, splošna in investicijska potrošnja. Narodni dohodek bo v moščanski komuni v letu 1965 prarastel za 13,3 % — delež osebnih dohodkov v narodnem dohodku pa bo znašal 33,3 % in naj bi bil enak kot leta 1964. Osebnih dohodkov na zaposlenega bodo prarastli v letošnjem letu za približno 7 %, v celotni raasi pa za 13,3 %.

Spričo izredno razvejane in dinamične industrijske dejavnosti moščanske občine, je razumljivo, da so se prizadevanja njenih gospodarstvenikov v ve-

likli meri usmerila k iskanju možnosti za plasiranje izdelkov na zunanja tržišča. Družbeni načrt za leto 1965 predvideva na področju blagovne izmenjave s tujino porast za 33 %, obseg takšnega izvoza pa bi se gibal takole:

Nasproti 4.973.590 dol. v l. 1963, ki so jih lani povečali na 6.848.371 dol. — naj bi dosegel izvoz v letošnjem letu več kot 9 milijonov ZDA dolarjev ali indeks 132,9. Predvideno je tudi izboljšanje regionalne strukture izvoza, in sicer povečanje v države s konvertibilno valuto od 83 na 88 odstotkov in zmanjšanje v klirinskih dežele od 17 na 12 odstotkov celotnega izvoza. Če upoštevamo predvideno realizacijo samo industrijskih in kmetijskih dejavnosti v višini nekaj nad 61 milijard dinarjev, je udeležba iz uvoza, preračunana v dinarsko vrednost v skupni realizaciji dosegla 13,8 %.

Četudi zahteva povečanje proizvodnje in kvalitete proizvodov spričo večje dinamike vključevanja v mednarodno delitev dela tudi povečan uvoz surovin in reprodukcijskega materiala, pa je izvozno uvozna bilanca gospodarskih organizacij na območju občine Ljubljana-Moste-Polje še vedno pozitivna: leta 1963 je znašal uvoz 4.329.164 dol., leta 1964 5.560.162 dol. — v letošnjem letu pa predvideva plan za 7.232.912 dolarjev uvoza ali porast za 30 odstotkov, nasproti lanskemu letu. Od celotnega uvoza bo predvidoma 88 % uvoza iz konvertibilnih območij in 12 % skupnega izvoza iz klirinskih držav. V moščanski občini poudarjajo, da bodo morali pri razdeljevanju uvoženih surovin in reprodukcijskih materialov preiti na sistem prednosti preskrbe tistih podjetij, ki delajo za izvoz.

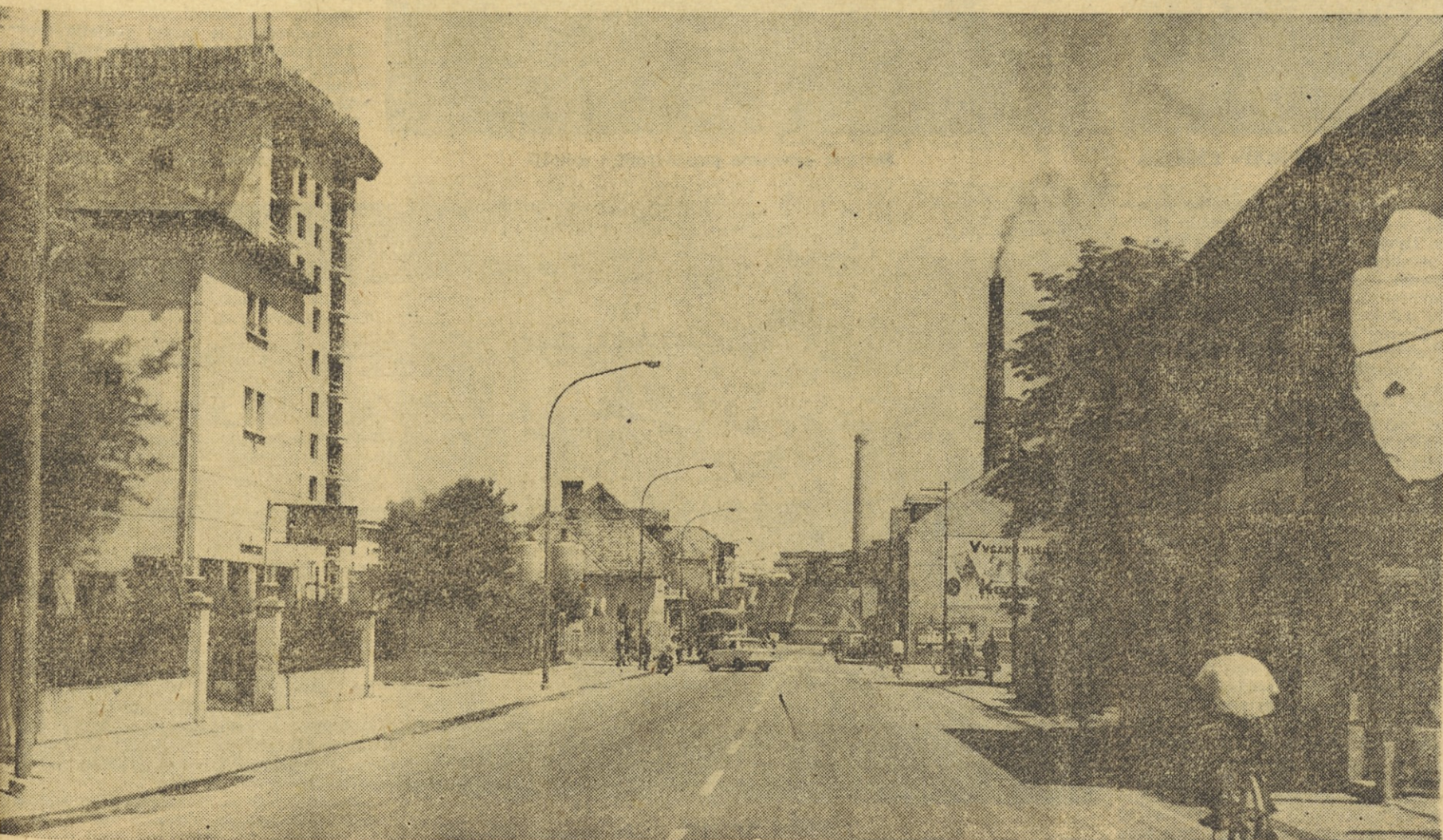
In katere so poglobitve značilnosti gospodarskih gibanj v posameznih panogah? Fizični obseg industrijske proizvodnje se bo letos v primerjavi z l. 1964 povečal za 12 % (upoštevajoč podjetniško načelo za 7 %) — pri čemer predvidejajo največji porast količinske proizvodnje v tovarni kleja, kjer teče rekonstrukcija obrata kožnega kleja,

dalje v Indosu, ki bo s preusmeritvijo k specializirani proizvodnji transportnih sredstev (viličarjev) povečal proizvodnjo za 22 %, v Totri s povečano proizvodnjo plastičnih mas itd. Znova bodo povečali proizvodnjo tudi v Kolinski, ki uvaja nove artikle, potem v Zimi, ki izboljšuje tehnološke postopke in odpravlja ozka grla, kar velja tudi za Saturnus. So sicer tudi podjetja, ki bodo količinsko proizvodnjo zmanjšala zavoljo rekonstrukcij ali podobnih vzrokov. To velja npr. za papirnico v Vevčah, Mineral in Zito. Spričo tako povečane industrijske proizvodnje in minimalnega povečanja števila zaposlenih se seveda precej povečuje fizična produktivnost na zaposlenega, in sicer za 9 %.

Kmetijska proizvodnja v moščanski občini se razvija predvsem v okviru KZ Polje, Agrokombinata Emone — v zasebnem sektorju pa zlasti v sodelovanju s tema dvema poglavitnima nosilcema. Plačana realizacija v kmetijski zadruzi Polje se letos poveča od 366 milijonov 894.000 din na 394.192.000 din, pri čemer pa se fizični obseg ne bo bistveno povečal, ker sadni nasadi še ne rodijo, vrtnarija pa zavoljo pomanjkanja stanovanj ne more zaposliti več delavcev. Proizvodnja v Agrokombinatu Emoni pa se bo letos v primerjavi z lanskim (prikazana po enotnih planskih cenah) povečala od 13.490.809.000 din na 13.677.783.000 dinarjev. Nekoliko nižji je sicer plan proizvodnje mleka in prašičev, povečala pa se bo proizvodnja močnih krmil, perutnine itd. — v poljedelsko proizvodnjo pa bo letos vključenih 124 ha obdelovalnih zemljišč več kot lani, njiv pa 178 ha.

In še nekaj podatkov za ostala gospodarska področja: gradbena dejavnost se bo letos povečala nasproti lanskemu letu za 16 %, obseg prometnih storitev se bo povečal za 7 %, obseg obrtne proizvodnje za 14 %, precej pa se bo povečal tudi obseg prodajnih in skladiščnih površin v trgovini. Sploh je bilo za krepitev materialne baze v trgovini v zadnjih letih vložena precej dela, ki je rodilo tudi lepe rezultate. V Mostah gradijo potrošniški center, ki bo začel poslovati predvidoma še letos, obsegal pa bo prodajo vseh živilskih artiklov, stekla, porcelana, kuhinjske posode, sadja, zelenjave, mleka in mlečnih izdelkov, kruha itd. Poleg sedanjih trgovskih prostorov (1100 kv. metrov prodajnega in ravno toliko skladiščnega prostora) bo letos zgrajenih še nadaljnjih 1200 kv. metrov v Sostrem, v Polju, Vevčah, Jaršah, na Zaloški cesti itd. Večje investicije bodo vložene tudi v hladilnico v Zalogu, manjše pa v ostale trgovine na področju občine. Večje investicije vlagajo letos tudi v obrt, ki je precej zaostala, ravno tako pa tudi v gostinstvo in turizem in komunalno dejavnost.

Obrt se v moščanski komuni doslej ni razvijala prav zavoljo premajhnih investicijskih vlaganj v to panogo. Za skladen razvoj in povečanje obrtnih zmogljivosti nameravajo v tej komuni organizirati predvsem sodobno opremljene delavnice. Letos naj bi vložili v obrt 68 milijonov din investicij — prva večja investicija pa je ureditev obrtno storitvenega podjetja, sestavljenega iz servisov krajevnih skupnosti. Za izboljšanje stanja v gostinstvu bo v letu 1965 porabljenih za več kot 13 milijonov dinarjev — od tega za obnovitev več gostišč, za preureditev Kodoljevkega gradu in za začetek gradnje obrata družbene prehrane v Mostah itd. Za investicije v komunalno dejavnost je letos predvidenih 69 milijonov dinarjev — od tega 43 milijonov za Elektro Ljubljana, ostalo pa izkoriščajo komunalna podjetja za opremo.



Središče Most

SMER RAZVOJA JE SPECIALIZACIJA V PROMETU

PROMETNO PODJETJE SAP LJUBLJANA je letos praznovalo 20-letnico obstoja podjetja, ki so jo združili s praznovanjem 20. obletnice osvoboditve. Čeprav je namreč podjetje prevzelo sedanji naziv šele leta 1948 in bilo kot gospodarska organizacija zadolženo za opravljanje vseh prevozov potnikov in blaga, je začetno dejavnost podjetja šteti že v leto 1945, ko je bilo ustanovljeno iz bivšega avtoparka ministrstva za lokalni promet, v katerega sklopu je poslovalo kot posebna enota. Takratna dejavnost je bila usmerjena predvsem na prevoz potnikov in blaga, tako v mestnem kot lokalnem prometu. Potrebe po prevozih pa so se iz leta v leto večale in zahtevale od kolektiva vedno novih naporov in požrtvovalnega dela.

Razvojna pot podjetja je bila torej glede na vedno večje gospodarske potrebe po kamionskih prevozih zato toliko bolj strma, vendar težavna, saj so bili začetki prevoznike dejavnosti sila skromni oziroma vse razpoložljive zmogljivosti, to je kamioni in avtobusi, so bili stari in izrabljeni. Kolektivno prizadevanje, da bi kar najbolje zadovoljili potrebam naraščajočega prometa, tako potniškega kakor tovornega, je bilo uspešno, zlasti so se vidnejši uspehi pokazali po letu 1952. Da je podjetje doseglo takšne rezultate, je pripisati le dejstvu, da je poleg tehničnega izboljšanja in nabave novih osnovnih sredstev uspelo kolektivu z vlaganjem mnogo truda v organizacijo prometa na tem področju doseči stopnjo, ki je pripomogla tako k fizičnemu kot finančnemu uspehu podjetja. Po podatkih, ki jih je zbralo podjetje, je namreč lahko ugotoviti, da se je v tem letu in nekaj naslednjih letih izkoriščenost avtobusnih zmogljivosti tako rekoč podvojila. Seveda pa k uspehu podjetja ni prispevala samo prevozniška dejavnost, temveč tudi vse druge stranske dejavnosti, ki jih je podjetje vključilo v svoj krog poslovanja, z namenom, da le-te prispevajo k boljšemu stanju in sposobnosti kamionov in avtobusov. V tem času je namreč podjetje (za svoje potrebe) organiziralo oziroma ustanovilo mehanični in karoserijski obrat. Tako je podjetje »SAP LJUBLJANA« že ob 15-letnici graditve in obnove avtobusnega prometa po zaslugi in prizadevanju celot-

prispeval promet (avtobusni), deloma karoserijski obrat, ki se je razvijal vzporedno z naraščajočim prometom in se je kasneje razvil v močan obrat, katerega produktivnost je nenehno rastla, čeprav se v razvoju samem število zaposlenih ni bistveno večalo. Tako se je npr. v karoserijskem obratu povečala proizvodnja v letu 1960 v primerjavi z letom nazaj kar za 30%, medtem ko je število delavcev poraslo le za 9 odstotkov.

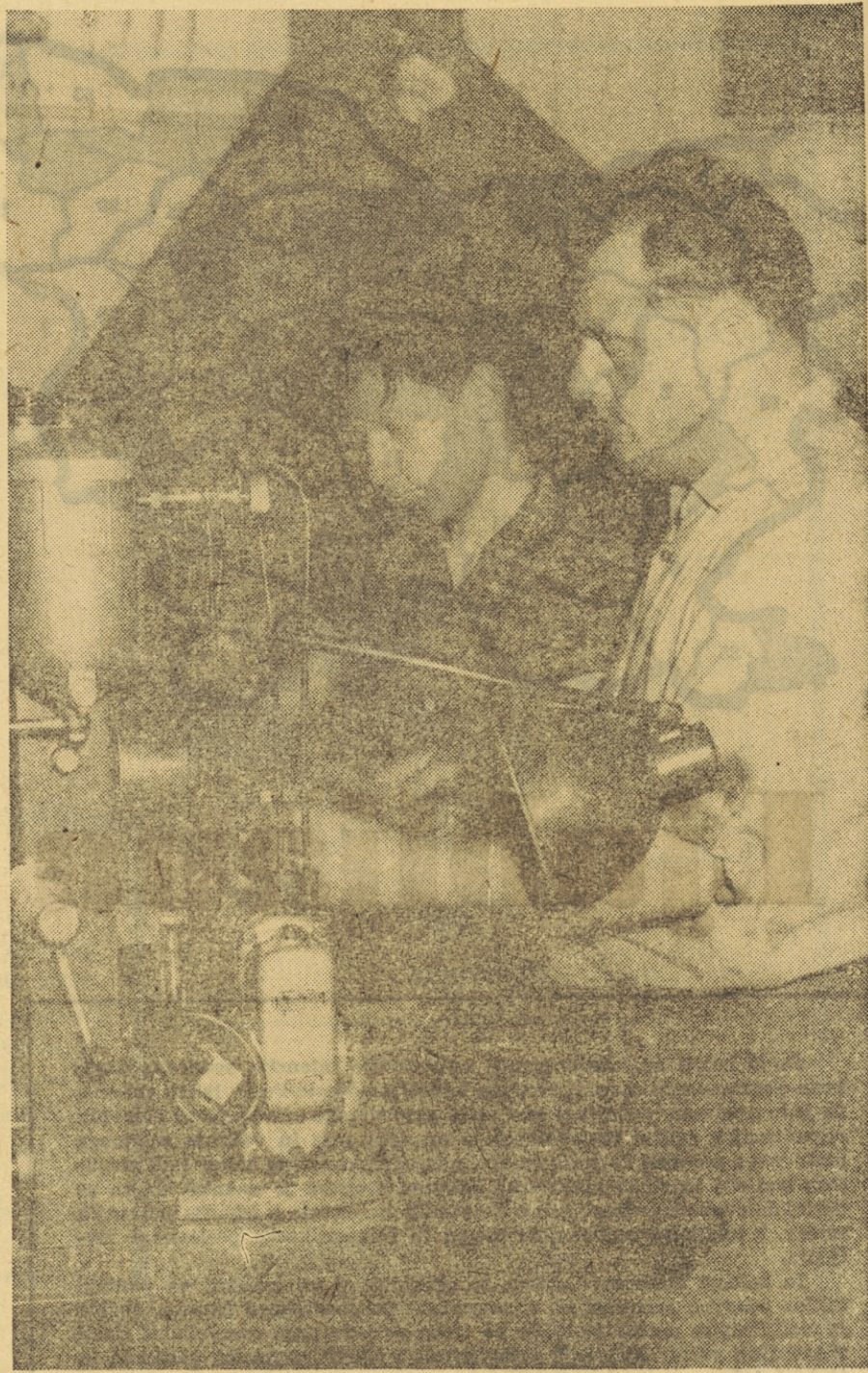
Vendar leto 1961 pomeni za podjetje nadaljnjo prelomnico v razvoju, saj je namreč to leto, in tudi naslednja leta, prineslo vrsto organizacijskih sprememb, ki so bile posledice pripojitve (deloma tudi oddvojitve) avtoprevoznih podjetij k podjetju »SAP LJUBLJANA«. S pripojitvijo transportnih podjetij iz Zagorja, Trbovelj, Ivančne gorice, podjetja »Avtoremont in prevozi« iz Ljubljane, Javnih garaž s servisno dejavnostjo za automobile tipa Zastava in Ford ter »Avtoservisa« Litija, nadalje dela dejavnosti podjetja »Intertrans Globus« ter s prevzemom obveznosti, ki jih je imelo do prevoza podjetje »Avto Kočevje« in »Prevoz Brežice«, je podjetje silovito povečalo svojo dejavnost, in sicer ne samo na področju avtobusnega prometa, temveč tudi kamionskega, kajti večina pripojenih podjetij je bila do prevzema usmerjena na prevoz tovora. Vendar ne samo prevoz, močno so razširili (po letu 1961) tudi turistično dejavnost, katere začetek je šteti v leto 1956, ko je kolektiv sklenil prevzeti takratni »Turist biro« in s tem razširiti celotno dejavnost še na turistično področje. V ta namen so odprli prvi dve poslovalnici (leta 1959) v Piranu in v Kopru, leto dni kasneje pa v Portorožu, Ankaranu, Reki in nato še v Beogradu, Crikvenici, na Bledu, Jesenicah, v Brežicah, Kočevju in drugod, tako da imajo danes skupno 19 poslovalnic.

Skratka, silovit je bil vzpon **PROMETNEGA PODJETJA »SAP LJUBLJANA«**, ki je na osnovi integracije in investicijskih vlaganj znatno presegle vse pričakovanja in s tem vse planirane dosežke, začrtane v razvojni poti podjetja. Podjetje je namreč s perspektivnim programom, ki ga je izdelalo leta 1963, planiralo povečanje števila avtobusov od 90 na 170 (leta 1970), toda že lani so prekoračili postavljeni plan, kar zgo-

so okrepili tudi turistično dejavnost preko svojih poslovalnic (pogodbeno se vežejo na prevoz turistov, domačih in tujih) in prevzeli servisne storitve za avtomobile Zastava. Modernizirali so obrat oziroma karoserijsko proizvodnjo, kjer danes letno izdelajo okrog 65 karoserij — avtobusnih in tovornih. Naj pri tem še zapišemo, da je podjetje lani dobilo zunanjetrgovinsko registracijo za prevoz potnikov in blaga, izvaja pa tudi take prevoze preko poslovnega združenja »INTERTRANSPORT«. Z zunanjetrgovinsko so zajeli širši obseg mednarodnega transporta blaga in potnikov, medtem ko so turistične posele razširili še na nudenje lastnih transportnih storitev v mednarodnem turističnem prometu ter organizacijo in izvajanje turističnih potovanj in izletov v tuzemstvo in inozemstvo.

Nedvomno pa je podjetje poleg širjenja in razvoja prometne dejavnosti ter vzporednih storitvenih obratov vso pozornost posvečalo razvoju in širjenju delavskega samoupravljanja oziroma organom upravljanja, kajti kolektiv se je dobro zavedal, da brez dobrega samoupravnega sistema v podjetju ni mogoče računati na večje uspehe. Prav zaradi tega so samoupravni sistem zgradili na osnovi decentraliziranega upravljanja, s čimer so prenesli precejšen del materialnih in samoupravnih pristojnosti na organe upravljanja poslovnih in ekonomskih enot. Tako imajo danes poslovno enoto Avtošpedicija SAP Ljubljana, ki je finančno samostojna enota, medtem ko imajo še 7 ekonomskih enot: avtobusni promet, Ljubljana, tovorni promet Ljubljana (Savska c.), nadalje ekonomsko enoto mehanični servis, Zastava servis, karoserija, turizem in ekonomsko enoto — proračunsko upravo. Zaradi boljšega združevanja sredstev in razdrobljenosti enot so namreč vse enote iz Zasavja združili v eno ekonomsko enoto. Vendar najvišji organ podjetja je centralni delavski svet, katerega danes sestavlja 41 članov, in upravni odbor, ki šteje 11 članov, delavski sveti enot pa od 7 do 21 članov.

Dolga in uspešna je torej pot, ki jo je podjetje prehodilo od ustanovitve pa do danes, precejšnji pa so tudi uspehi, ki jih je kolektiv dosegel v pokojnem času. Veliko sredstev in truda je bilo treba vložiti v izgradnjo in za-



Stroj za pregled tlačilk

veljavitev podjetja, zato ni nič čudnega, če so v času razvoja nekoliko pozabljali (primanjkovalo je tudi sredstev) na razvoj družbenega standarda in deloma morda tudi na delovne pogoje delavcev. Vendar so na tem pod-

ročju prav v zadnjih letih s podvojeno silo in ustvarjanjem finančnih možnosti za izgradnjo potrebnih družbenih in proizvodnih objektov omogočili vidnejši napredek. V zadnjih letih so namreč dogradili dva nova proizvodna objekta, in sicer za mehanične storitve, prvi s prostornino 740 kv. metrov in drugi 2400 kv. metrov. Zgradili so jih z lastnimi sredstvi, porabili pa so za gradnjo okrog 300 milijonov dinarjev.

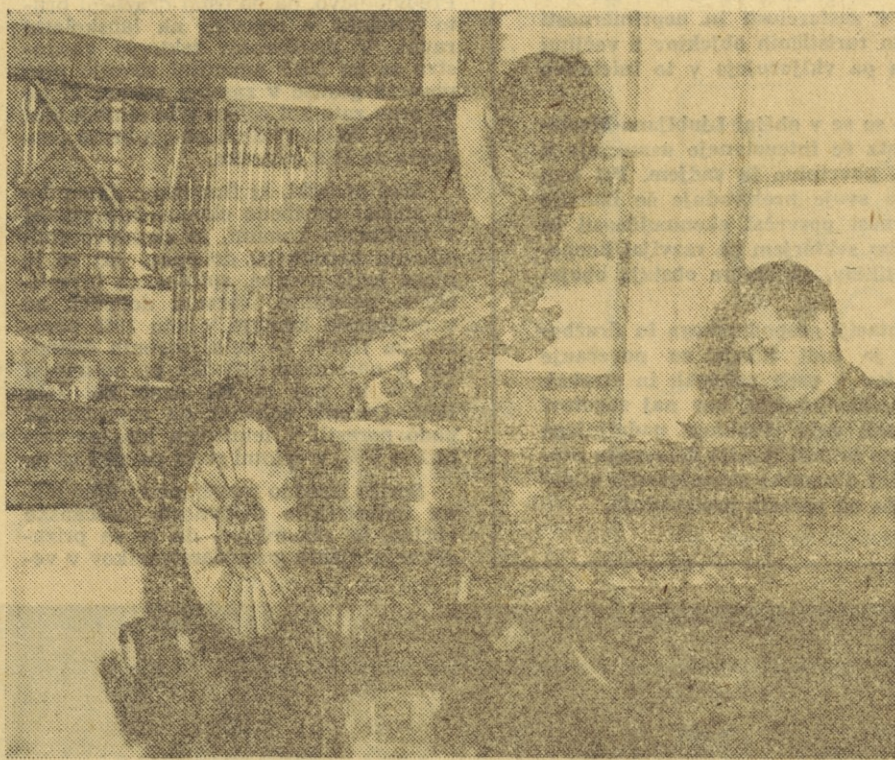
Vendar ne samo delovni prostori, mislili so tudi na družbeno prehrano delavcev ter zato ob priliki počastitve 20-letnice obstoja in osvoboditve odprli obrat družbene prehrane (restavracija), kjer dnevno pripravijo več kot 800 obrokov, največ toplih malic. Za usposobitev tega obrata so porabili okrog 20 milijonov dinarjev.

Tako kot za izboljšanje družbene prehrane pa so v zadnjih letih veliko pozornosti posvetili tudi stanovanjskemu problemu delavcev ter z odkupom okrog 60 stanovanj rešili najkriticnejše primere. Vendar vedo povedati v podjetju, da bodo v naslednjih letih (in tudi že letos) stanovanjski problem reševali bolj z dajanjem posojil za individualne investicije v stanovanja, ker menijo, da na tak način in z razpoložljivimi sredstvi lahko uspešneje in v večjem obsegu zadovoljijo potrebe svojih delavcev.

Nedvomno je razvoj podjetja uspešen, računati je, da bo tako tudi v bodoče, saj podjetje posveča vso pozornost tudi izobraževanju strokovnega kadra, ki je ob nenehni rasti nujno potreben, medtem ko to zahteva tudi perspektivni razvoj podjetja, ki temelji na ožji specializaciji razvoja prometne dejavnosti.



Nova samopostrežna obratna restavracija v podjetju »SAP« Ljubljana



Montaža generalno popravljenega motorja

nega kolektiva in njegovih samoupravnih organov postalo eno izmed največjih podjetij za potniški promet na območju naše države z jasno začrtanimi smernicami nadaljnjega razvoja.

Jasne smernice razvoja podjetja so prispevale, da je bilo v času od leta 1952 do leta 1957 vpeljanih več novih avtobusnih prog v skupni enosmerni dolžini 2500 km. Poleg tega so organizirali tudi šest rednih sezonskih avtobusnih linij na mednarodnih avtobusnih zvezah med Italijo in Avstrijo v skupni enosmerni dolžini 800 km. Vendar ne samo nove linije, močno so obnovili tudi vozni park. Zaradi novih, predvsem dolgih avtobusnih prog (ki jih do takrat ni bilo veliko), je kolektiv sklenil, da z lastnimi sredstvi in deloma s krediti in posojili obnovi zastareli vozni park. Povečanje in obnove avtobusnih zmogljivosti sta mnogo prispevala h kulturnejšemu in modernejšemu prevozu potnikov, saj so povečali število sedežev na 2099 nasproti 1060, kolikor so jih imeli leta 1953, ter dosegli 1237 stojišč, medtem ko so njihove zmogljivosti v letu 1953 zmogle le 335 stojišč. Pri tem je namreč treba napisati, da se je v teh letih dohodek podjetja povečal kar za 5,6-krat in dohodek na zaposlenega za 29% pri 2,3-kratnem povečanju osnovnih sredstev (števila avtobusov), medtem ko je bilo zaposlenih le 4-krat več. Največ je k finančnemu uspehu

vorno potrjuje vzpon prometne dejavnosti podjetja, ki je prekoračilo planirano število avtobusov (do leta 1970) za 22 avtobusov. Z naglo rastjo prometne dejavnosti in vseh njenih vzporednih dejavnosti je torej kolektiv v zadnjih letih trikratno povečal svoje zmogljivosti. Čeprav morda povečanje potniških in tovornih tarif v zadnjih letih nekoliko zmanjšuje vrednost dosežkov podjetja, je vendar uspeh podjetja precejšen, zlasti če omenimo, da so leta 1960 realizirali okrog 2 milijardi prometa in preteklo leto 6,2 milijarde din. skratka, trikrat več kot pred štirimi leti.

Čeprav je torej podjetje močno povečalo obseg dela, le-ta ni bil dosežen samo zaradi dela samega, temveč prvenstveno zaradi prizadevanj celotnega kolektiva, vseh družbenih in političnih organizacij v podjetju, katerih glavni smoter je bil — uvajanje dobro pripravljene tehnološkega procesa, ki naj omogoči izkoriščanje vseh notranjih rezerv v prometu in s tem popolno izkoriščanje osnovnih sredstev podjetja. Prav zaradi dobro začrtane smeri razvoja osnovne dejavnosti niso širili stranskih dejavnosti, temveč prvenstveno krepili promet — avtobusni in tovorni, medtem ko so za svoje potrebe vpeljali še mehanično dejavnost, ki jim služi za opravljanje vseh remontov in servisov na lastnih vozilih. V tem času



Tekoča popravila vozil

Mlini, moka, kruh in testenine

Preskrba Ljubljane in njene bližnje, včasih tudi daljne okolice z mlevskimi izdelki in kruhom je bila pred letom 1958 odvisna od mnogih podjetij, ki so potrošnike preskrbovali s temi artikli. Potrebe mestnega prebivalstva pa so iz leta v leto količinsko naraščale ter vedno bolj zahtevale urejeno preskrbo prebivalstva v vsakdanjih najbolj potrebnih živilih — kruhom in moko. Skratka, razdrobljena podjetja, kot so bila trgovsko podjetje »Zito-Moka« v Ljubljani, nadalje trgovsko podjetje »Klasje« iz Kranja ter Mlinska industrija Ljubljana, Domžale in Lesce, zaradi takšnega in nenačrtnega poslovanja v preskrbi prebivalstva, niso niti uspevale v celoti zadostiti potrebam občanov, niti ni bilo njihovo poslovanje ekonomsko, vsled česar se je porajala težnja po ustanovitvi enotnega kombinata, ki naj bi vsa ta podjetja združil pod eno upravo z načrtnim poslovanjem.

Na zahtevo kolektivov omenjenih podjetij je bil ustanovljen leta 1958 **Zivilski kombinat »Zito« Ljubljana**, v katerem so se združila vsa imenovana podjetja. S tem je bilo ustanovljeno podjetje, katerega prvenstvena naloga je bila skrbeti za preskrbo meščanov z mlevskimi izdelki. Namen ustanovitve je podjetje kaj kmalu upravičilo, saj se je preskrba z moko in kruhom izboljšala na osnovi načrtnije obdelave trga. Kljub uspehom, ki jih je kombinat kaj kmalu dosegel na področju preskrbe občanov z mlevskimi izdelki, pa si je kolektiv kombinata na čelu s prvimi delavskimi svetom že leta 1958 zastavil širše naloge, ki naj bi dopoljevale preskrbo z mlevskimi izdelki. V program razvoja proizvodnje so vključili še izdelovanje testenin ter peko kruha. Ob tej priliki so pripravili program, katerega so se vse do danes načrtno držali in ga bodo izvajali tudi v bodoče — vse do realizacije perspektivnega programa do leta 1970. Kakšen je bil torej načrt razvoja, ki ga je pripravil prvi delavski svet Zivilskega kombinata »Zito«? Pro-

drugim tudi z polnjenimi testeninami »raviole« ali po domače »žlikrofi«.

V prvi fazi izgradnje Zivilskega kombinata v Mostah je torej kolektiv dosegel prvo stopnjo realizacije svojega programa, ki si ga je zastavil že leta 1958 — dogradili so Tovarno testenin, za katero so porabili 296 milijonov dinarjev. Toda uspehi jih niso uspravili, še pred zaključkom prve so že pričeli z realiziranjem druge faze izgradnje kombinata — z gradnjo industrijske pekarnice, skladišča za gotove izdelke in nekoliko kasneje z gradnjo mehaničnih delavnic in garaž. Za dograditev teh objektov, so porabili 818 milijonov din, pri čemer pa ni vračunana izgradnja oziroma dokončanje gradnje industrijskega tira!

Zmogljivosti industrijske avtomatske pekarnice so v sedanjih prilikah 16 ton kruha v osmih urah, in sicer pri uvedbi dveh linij. V obratu imajo namreč možnost uvedbe tretje linije, kar bi povečalo dnevno proizvodnjo kruha na 24 ton v 8 urah. Nova pekarna povsem ustreza modernim zahtevam v preskrbi s kruhom, istočasno pa njene zmogljivosti ustrezajo tudi potrebam prebivalstva mesta Ljubljane oziroma sedanjega preskrbovalnega okoliša. Prav zaradi novih zmogljivosti in pa dotrajanosti starih pekarin bivših podjetij Ajdovščine, Most in Siške, je kombinat takoj po začetku obratovanja nove pekarnice prenehal s peko kruha v vseh starih obratih, razen v obratu v Samovi ulici, edini novejši polavtomatski pekarni. Skratka, zmogljivosti nove pekarnice so zadostne, pa četudi bi se na preskrbovalnem področju Ljubljane in njene bližnje okolice število manjših pekarskih obratov še zmanjšalo. Vendar ne samo količinsko, izdelki nove pekarnice so po ugotovitvah posebne komisije pri Skupnosti za promet z žitom SRS kvalitetnejši od izdelkov drugih pekarin na tem preskrbovalnem področju. Kljub omenjenim prednostim pa pekarna danes nima v celoti izrabljenih zmogljivosti, ker le to



Sodobno urejeno skladišče za moko

tov od 3200 ton v letu 1958 na 4600 ton v letu 1964. Vendar naj še napišemo, da je Kombinacijo tudi edini jugoslovanski proizvajalec ovsenih kosmičev, ješprena (v svoji luščilnici), ržene moke ter koruznih izdelkov, ki jih proizvaja iz domačih surovin.

Toda ne glede na sedanje zmogljivosti mlinskih obratov predvideva program razvoja Kombinata še gradnjo silosa, katerega prva faza izgradnje bo končana letos jeseni. Zmogljivosti novozgrajenega silosa bodo 12.000 ton pšenice, medtem ko bodo za prvo polovico gradnje silosa porabili 675 milijonov din. S tem pa načrti kombinata še niso zaključeni. Gradnjo silosa bodo nadaljevali oziroma dokončali do leta 1970, morda tudi prej, kar vse je seveda odvisno od razpoložljivih investicijskih sredstev. Po dograditvi druge polovice bodo zmogljivosti silosa znašale skupno 24.000 ton, kar bo zadostovalo za potrebe obstoječe mlinske industrije, zlasti pa novega mlinskega obrata oziroma mline, katerega gradnjo predvideva perspektivni program razvoja kombinata do leta 1970. Z dograditvijo silosa, mline v Mostah ter industrijske pekarnice v Lescah, bo zaključena celovitost Zivilskega kombinata »Zito« v Mostah. Med prvimi bo realizirana izgradnja industrijske pekarnice v Lescah (leta 1966), medtem ko je dograditev drugega dela silosa in mline odvisna še od razpoložljivih investicijskih sredstev. Ob tej priliki naj še napišemo, da bodo zmogljivosti novega mline 120 ton dnevne proizvodnje.

Razvoj Zivilskega kombinata »Zito« Ljubljana je nezadržen in vztrajen. Nedvomno k temu veliko prispeva poštovanost in prizadevnost celotnega kolektiva, zlasti pa temeljita pripravljenost programa razvoja, ki si ga je kolektiv začrtal že ob ustanovitvi. Od tega načrta ni bilo odstopanja, zato tudi ni bilo neuspeha. O tem dovolj zgovorno pričajo rezultati celotne proizvodnje, ki je leta

1958 pri 330 zaposlenih znašala 40.403 tone, medtem ko je bila v letu 1964 dosežena realizacija 70.537 ton pri 710 zaposlenih. Naj še napišemo, da je bruto dohodek v prvem primeru znašal 3 milijarde 508 milijonov in v drugem 9 milijard 146 milijonov din. Vendar program razvoja še nadalje zagotavlja povečanje celotne proizvodnje, ki bo po izračunih znašala leta 1970 okrog 75.000 ton.

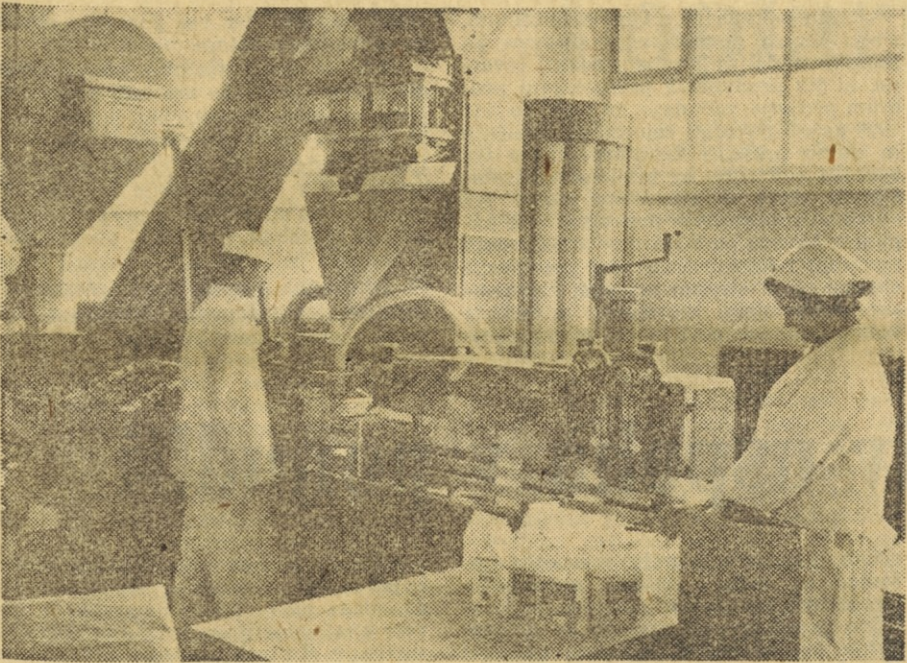
Nedvomno, načrti so ogromni, toda s tako prizadevnostjo celotnega kolektiva, kot ga je le ta pokazal doslej pri realizaciji programa ob vsestranski pomoči samoupravnih organov in vseh vplivnih činiteljev znotraj kombinata, nadaljnji uspehi ne bodo izostali. Zlasti še, če bodo tudi vnaprej s tolikšno pozornostjo kot doslej, reševali vprašanja izobraževanja in pripravljanja strokovnih kadrov za nove naloge ob novih modernih pogojih dela ter za reševanje enega najvažnejših vprašanj, ki se tičejo delovnega človeka — družbenega standarda.

Naj napišemo, da je kombinat že od vsega začetka z vso pozornostjo sledil bodočim potrebam novih kadrov oziroma tistih kadrov, ki jih narekuje modernizacija in izgradnja kombinata v Mostah. Pri tej nalogi so usmerili vso pozornost v izobraževanje že zaposlenih delavcev. Čeprav delavcev oziroma zainteresentov, ki bi se hoteli izučiti v pekarski ali mlinski stroki primanjkuje, jim je uspelo s izobraževanjem pretežno lastnih ljudi, v pekarski šoli v Zagrebu in mlinarski šoli v Novem Sadu, zadostiti sedanjim potrebam, medtem ko nameravajo s takim načinom šolanja pripraviti kader tudi za bodoče naloge. Seveda pa pri izobraževanju niso pozabili prirejanje tečajev, kjer se delavci seznanjajo z novimi tehnološkimi postopki v proizvodnji. Ne glede, da že danes zaposlujejo več strokovnjakov s končano prvo stopnjo biotehnične fakultete, nameravajo zaposliti še več strokovnja-

kov, tovrstnih strokovnjakov tudi s končano biotehnično fakulteto.

Čeprav v kombinatu veliko pozornosti posvečajo izobraževanju in izpopolnjevanju delavcev, pa ne pozabljajo tudi na skrb za delavca, oziroma na večanje družbenega standarda zaposlenih delavcev. Število delavcev se je namreč v zadnjih letih močno povečalo, zato tudi ni čudno, da je bilo stanovanjsko vprašanje precej pereče. Toda ne glede na dejstvo, da so bile potrebe po novih stanovanjih velike in da je Kombinacijo pretežno del sredstev vlagal v realizacijo programa, to je v investicije za izgradnjo novih obratov, niso pozabili na sklad skupne porabe, ki je v preteklem letu znašal okrog 40 milijonov dinarjev. Od tega zneska so 19 milijonov din namenili oziroma vložili za reševanje stanovanjskega problema, 15 milijonov za prehrano delavcev, 6 milijonov pa so porabili za opremo in adaptacijo počitniških domov v Crikvenici in na Pokljuki.

Količina je torej skrb kombinata za večanje družbenega standarda delavcev, pa nam ne predočijo samo vložena sredstva v preteklem letu, temveč nasploh prizadevanje kombinata in kolektiva, da to vprašanje vedno in povsod postavi na prvo mesto. No, in lahko zapišemo, da jim je to uspelo, saj so skozi vrsto let nazaj kupili in zgradili z lastnimi sredstvi in deloma z lastno udeležbo delavcev nič manj kot 120 stanovanj. Čeprav je, kot smo že zapisali, stanovanjsko vprašanje pereče, pa lahko danes z gotovostjo zapišemo, da večjih nerešenih primerov v podjetju nimajo. Res je sicer, da stanovanj še primanjkuje, toda nič več to pomanjkanje ni tolikšno kot je bilo na začetku. Skrb in prizadevnost vseh činiteljev v kombinatu je bila nedvomno uspešna, saj je poleg večanja in modernizacije proizvodnje zagotovila tudi delavcem boljše delovne pogoje in temu primeren družbeni standard posameznika.



Avtomatski pakirni stroj za predpakiranje moke

gram je namreč predvideval poleg rednega vzdrževanja sedanjih mlinov, tudi izgradnjo živilskega centra v Mostah, kjer naj bi bila zgrajena nova tovarna testenin, nadalje zgrajena industrijska pekarna, skladišče gotovih izdelkov, silos za žito, avtomatski mlin, servisne delavnice, garaže in upravno poslopje. Načrt je bil sprejet in kolektiv je na čelu s samoupravnimi organi pričel program realizirati.

Čeprav je program razvoja kombinata predvideval izgradnjo nove tovarne testenin in industrijske pekarnice, je bila že leta 1960 h kombinatu priključena bivša tovarna testenin »Pekatec« z obratom na Viču in v Kotnikovi ulici, v letu 1961 pa so se k podjetju priključila še pekarska podjetja: Ajdovščina, Moste in Siška. Obstoj in dejavnost starih obratov pod novo upravo pa je bil kaj kratek. Gradnja novega kombinata v Mostah je bila že v teku. Ze istega leta, ko se je pripojila k podjetju Tovarna testenin »Pekatec«, je bila zgrajena nova **Tovarna testenin v Mostah**, katere letne zmogljivosti znašajo 3400 ton testenin, medtem ko so stare zmogljivosti dosegale komaj 1600 ton. Novi stroji, ki jih je kombinat nabavil iz Italije, montiralo pa jih je podjetje »Masinoproizvod« iz Sarajeva, so zamenjali stare ter tako skupno z novimi prostori omogočili sodobno in moderno proizvodnjo testenin.

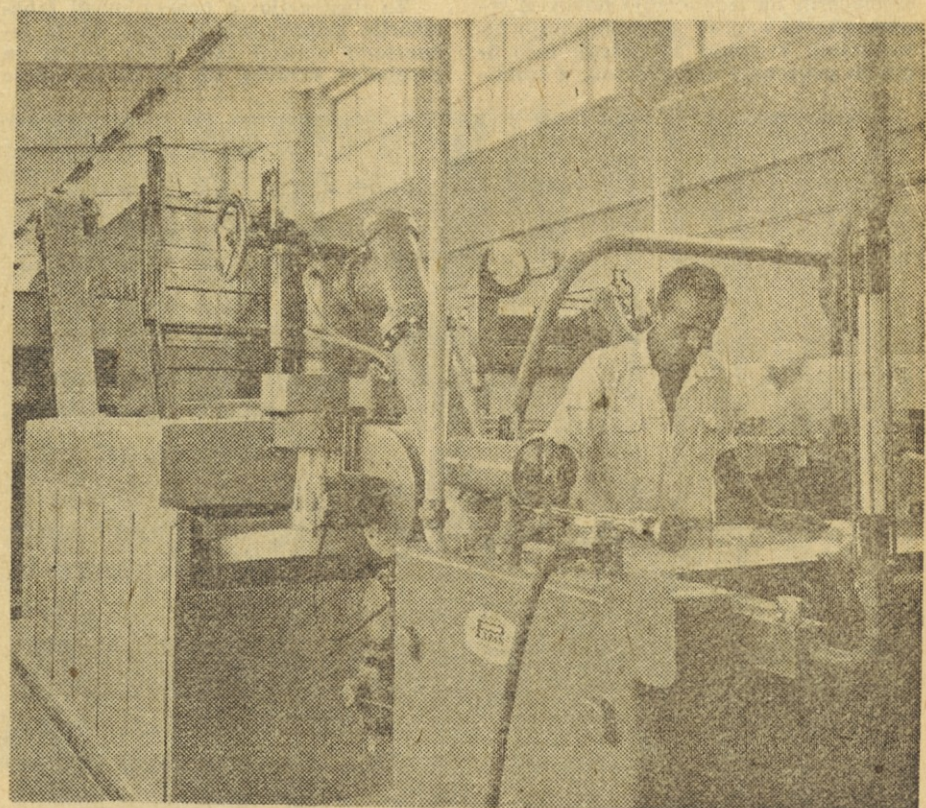
Čeprav so danes zmogljivosti tega obrata precejšnje, saj preskrbujejo s testeninami področje mesta Ljubljane in tudi mnogih drugih krajev v Sloveniji in izven njenih meja prodaja testenin ni ogrožena. Ne glede na okoliščine, ki kažejo, da je konkurenca precejšnja (pred vojno je bilo v Jugoslaviji nekako 5 tovrstnih tovarn, danes jih je 26) je vpraševanje po njihovih proizvodih precejšnje, kar jim tudi zagotavlja redno in nemoteno prodajo proizvodnje oziroma testovin. To pa ni nič čudnega, saj kakovost izdelkov dopolnjujejo še z obsežnim asortimanom izdelkov (proizvajajo kar 43 artiklov testenin, jajčnih in navadnih), med katerimi so zelo poznane testenine pod imenom »fidelini« za juho ter še nekatere druge. V načrtu pa imajo število izdelkov še povečati, med

preprečuje obstoj starih in neprimernih pekarin.

Ker torej mlinska industrija obsega precejšen del proizvodnje Zivilskega kombinata, naj napišemo, da je kombinat posvečal vseskozi precej pozornosti tudi vzdrževanju mlinških obratov, zlasti pa je skrbel za redno vzdrževanje 3 mlinov v Domžalah, enega v Homcu, Globokem, Bregu in Zapužah, mline na Fužinah, Logatcu, Vrhniki in Bistrici, medtem ko so prenehali z obratovanjem mline na Viču. Z rednim vzdrževanjem, izboljšanjem tehnološkega postopka dela ter s stimulativnejšim nagrajevanjem, so uspeli povečati proizvodnjo teh obra-



Pakiranje testenin



Tudi v obratu testenine imajo avtomatski stroj za mesenje testa

V PROGRAMU - AVTOMATIZACIJA PROIZVODNJE

Tovarna izolacijskih materialov »Izolirka« v Mostah je bila ustanovljena že leta 1937. Čeprav kot majhno podjetje s proizvodnjo raznih bitumenskih proizvodov, namenjenih v glavnem za izgradnjo cest, se je po letu 1945, ko je bila tovarna nacionalizirana, razvila v močno industrijsko podjetje s širšim proizvodnim programom.

Z rastjo tovarne in širjenjem proizvodnje, pa je rastle tudi število zaposlenih. Skratka, podjetje je dobivalo prave oblike tovarne, ki je svoj proizvodni program vedno bolj širila. Leta 1949 je bila k podjetju, ki je tedaj sprejelo naziv »Industrija bitumenskih izdelkov«, priključena destilarna, katera je bila prej v sklopu Mestne plinarne v Ljubljani. Morda lahko zapišemo, da je to

šavami v obratu strešne lepenke pa so vpeljali kontinuirani tehnološki postopek. Prav tako so pričeli z uvajanjem proizvodnje stramit plošč v novem obratu, medtem ko je v obratu na Jesenicah tega leta (leta 1960) stekla proizvodnja izolacijskih filcev.

Sele sedaj je pravzaprav podjetje dobilo tiste osnovne oblike prave proizvodnje, tiste proizvodnje, ki zagotavlja kolektivni uspeh pri nadaljevanju graditve in širjenju proizvodnih zmogljivosti. V spoznanju teh pridobitev je kolektiv zastavil vse sile pri osvajanju novih proizvodov, oziroma novih tehnoloških postopkov dela. Že leta 1961 so izvršili sanacijo bitumenskih jam in pričeli z intenzivnimi raziskovalnimi deli, na osnovi katerih so v naslednjem letu

pričeli s polindustrijsko proizvodnjo pihanega bituma, medtem ko so dogradili tudi prvi reaktor.

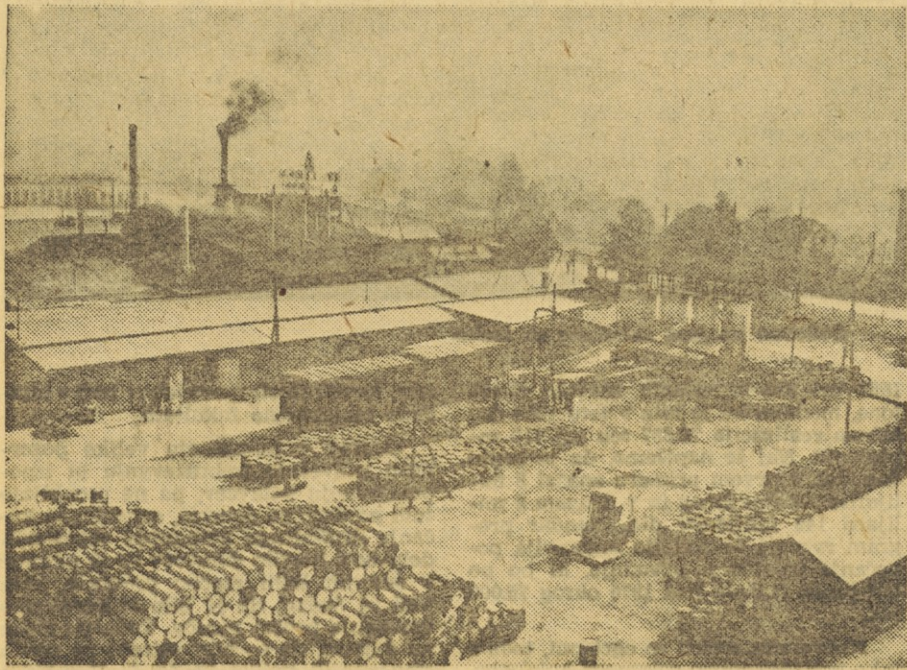
Kljub dosežkom se niso ustavili. Adaptirali so prostore za proizvodnjo styropora, povečali skladiščne prostore, pripravili konstrukcijske in tehnološke načrte za proizvodnjo izolacijskih plošč in mineralne volne, skratka, pričeli so z izvajanjem perspektivnega programa — avtomatizacijo proizvodnje. Zgradili so nov objekt za bitumensko proizvodnjo, vgradili nove naprave za proizvodnjo coule pogač, postavili drugi reaktor za proizvodnjo pihanega bituma in dupleks kotel za proizvodnjo bitumenskih mas. Nikakor pa pri rekonstrukciji tovarne ni mogoče prezreti modernizacije oddelka za proizvodnjo bitumenskih emulzij, ter končno tehnološke izboljšave v proizvodnji strešne lepenke in osvojene polindustrijske proizvodnje ruberoida.

Iz razvoja in prizadevanj celotnega kolektiva je torej lahko sklepati, da so se vsi samoupravni in politični organi v podjetju na čelu s celotnim kolektivom, dobro zavedali, da je bodočnost tovarne v prvi vrsti odvisna od perspektivnega razvoja in s tem od sredstev rentabilnega poslovanja. To potrjujejo doseženi celotni dohodek v letu 1964, ki je znašal 3 milijarde 407 milijonov v primerjavi z letom 1960, ko je leta znašal 1 milijardo 744 milijonov dinarjev.

Čeprav je konkurenca na domačem in tujem trgu na področju proizvodnje podjetja precejšnja, imajo letos zaključenih izvoznih poslov za približno 50% letnega programa, največ za izvoz Bergman cevi, ibitol laka, ibitola in drugih izdelkov, medtem ko inozemski kupci kažejo precej zanimanja tudi za mineralna vlakna. Tudi na domačem trgu uspešno konkurirajo s svojimi proizvodi, problem pa nastaja le v nespremenjenih cenah skozi vrsto let nazaj, kar je seveda prizadelo potrebe po razširjeni reprodukciji, družbenem standardu in deloma osebnih dohodkih.



»Izolirka« izdeluje tudi antikorozijske premaze za avtomobile



Pogled na tovarno »Izolirka«

leto pomenilo za podjetje precejšen preokret, saj je tega leta podjetje razširilo program proizvodnje še na izdelovanje Bergman cevi, ki jih je vse do takrat proizvajalo podjetje »Iskra« Kranj. S tem pa, da je podjetje prevzelo novo proizvodnjo, je prevzelo od podjetja Iskra tudi stroje in naprave. Vendar ne samo obrat Iskre, tega leta se je k podjetju v Mostah priključila še montažna skupina za izvajanje izolacijskih del in obrat za proizvodnjo in predelavo žilindrine volne na Jesenicah.

Skratka, v letu 1949 je podjetje razširilo proizvodni program, ki so ga nato izpopolnjevali vse do leta 1957, ko je ponovno prišlo do nekaterih sprememb. Tega leta se je namreč osamosvojila montažna skupina, iz katere je nastalo podjetje »Termika«, medtem ko so prenehali tudi s proizvodnjo termalit opeke in katranskih derivatev. S proizvodnjo prve so prenehali zaradi pričeta obratovanja nove moderne tovarne v Prilepu, z drugo pa v pretežni večini zaradi higiensko-tehničnih razlogov, medtem ko je na ukinitve proizvodnje vplivala tudi nova tovrstna tovarna v Zagrebu.

Vendar delno zmanjšanje asortimana proizvodnje, nikakor ni vplivalo na celotni obseg proizvodnje. Deloma so povečali proizvodnjo ostalih proizvodov, medtem ko so preostale zmogljivosti preusmerili na izdelovanje novih. Z rekonstrukcijo naprav za proizvodnjo bitumenskih raztopin so dosegli celo 3-kratno povečanje zmogljivosti, z izboljš-

Kvaliteta — imperativ uspeha v ponudbi

V dodatku k obrazložitvi sedemletnega plana — izračunan na primerjavi absolutnih števil — seznanja Kolinska tovarna hranil v Ljubljani z razveseljivimi številkami: celotni dohodek podjetja naj bi se v času 1963 do 1970 povečal za 5,87-krat, družbeni proizvod za 5,83-krat, narodni dohodek za 5,76-krat in dohodek za 5,22-krat.

Uspešna realizacija takšnega plana pa ni odvisna samo od izvedbe rekonstrukcije in od uvedbe novih proizvodnih postopkov, novih artiklov, pač pa v dokajšnji meri od razvojnih služb podjetja in od dela njegovega laboratorija. Od laboratorija je namreč v prehranski industriji v nenehni odvisnosti prodaja, plasma podjetja na domačem, ali na tujem tržišču. Laboratorij kontrolira kvaliteto surovine, odlika materialov v samem tehnološkem postopku, kontrolira embalažo, končni proizvod, spremlja, določa in izboljšuje rok trajanja. Skratka: laboratorij je v neločljivi zvezi s proizvodnjo in so uspehi proizvodnje hkrati uspehi laboratorija.

Za ilustracijo: o pomembnosti laboratorija pripoveduje dejstvo, da je laboratorij opravil lani 4.215 analiz in pregledov surovin, ali za 15 odstotkov

več kot predlanskim, nadalje 9.912 analiz končnih izdelkov, za 28 odstotkov več kot predlanskim, pripravil je 1.918 raznih mešanic — trikrat več kot predlanskim, laboratorij je s še drugimi pregledi in analizami opravil nad 18 tisoč delovnih operacij.

Tako obsežno opravljeno delo laboratorija je seveda v tesni zvezi z občutljivostjo proizvodov, ki jih proizvaja Kolinska tovarna hranil: kavini nadomestki, kava, pečilna sredstva, praški, aditivi za mesno industrijo, začimbe, soli, dišave, vafli. Ob tej proizvodnji pa se tovarna ukvarja še s polnjenjem čaja in sode, kar vse terja pozornost pri nabavi surovin, osnovnega materiala, v samem proizvodnem postopku ter pri končnem odpravljanju blaga na tržišče.

Laboratorij pa ni zgolj, da analizira proizvode, več ali manj že uvrščene v redno, serijsko industrijsko proizvodnjo. Je tudi tisti v podjetju, ki zamenja nove sestavine, ki je iniciator nove proizvodnje, ki proizvodnemu programu stalno dodaja nove proizvode, skladno z zahtevami in potrebami najširše potrošnje. Njegova pospeševalna služba je samo lani opravila precej koristnega dela: izboljšala je recepturo za pripravo

rižote, pripravila je najprimernejšo mešanico za gobovo rižoto, prilagojeno strojnemu polnjenju, izdelala je arašidno pasto, uvedla metodo za določevanje soli za razsol, sestavila začimbo za srbski pasulj, izdelala je sladno moko z askorbinsko kislino, pripravila in preizkusila razne mesne začimbe, skratka, pospeševalna služba pri laboratoriju v podjetju izvršuje odgovorne naloge, ki so neločljivi sestavni del celotne proizvodnje, ki usmerjajo interese nabavne službe v podjetju in ustvarjajo možnosti poslovnega uspeha komercialnega, prodajnega oddelka.

Ob laboratoriju je za tovarno izrednega pomena njena razvojna služba, ki se ukvarja z iskanjem novih postopkov proizvodnje živil. Bistvo te nove proizvodnje živil je v enostavnosti postopka, minimalna izguba na kvaliteto, nizki proizvodni stroški, izbira živil pa takšna, da zlahka omogoča čim bolj masovno potrošnjo.

Nedvomno je razveseljivo prizadevanje te službe, da uspe s proizvodnjo polpripravljenih jedi, ki so kombinacija raznih leguminoz in žitaric z vsemi dodatki, ki predstavljajo skupno popoln obrok, bodisi kosilo, bodisi večerjo. Prednosti takšnih industrijsko polpri-

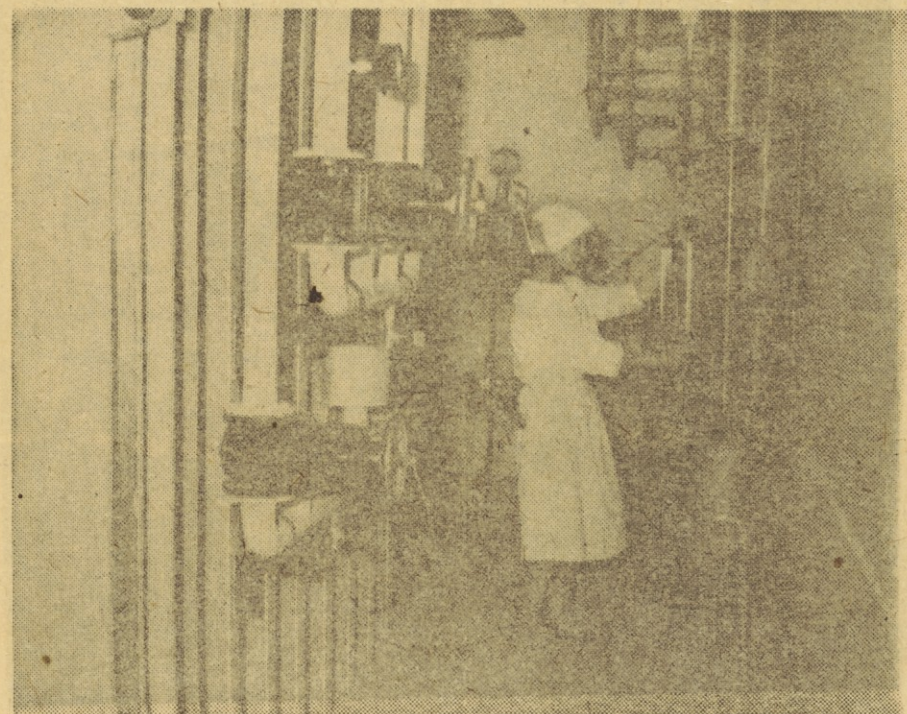
pravljenih jedi so očitne: nagla, le nekajminutna priprava z dodatkom vode, nizka cena, lahka priprava... Novost v tehnologiji, za katero se razvojna služba v Kolinski tovarni hranil zavzema, pa je v odstopanju od konvencionalne proizvodnje tovrstnih izdelkov, ki so pakirani v skatle iz uvožene bele pločevine, saj svoje proizvode lahko pakira v običajne, nedvomno dosti cenejše kartonske skatle.

Kot edinega proizvajalca pa spoznamo tovarno na domačem tržišču v njeni ponudbi tako imenovanih aditivov za mesno industrijo. Proizvodnja aditivov pomeni njeno povsem novo panogo, ki dosega uspeh v pripravi kompozicij začimbnih ekstraktov. Hkrati s proizvodnjo steriliziranih začimb je predvidevanje podjetja, da bo bržkone edini ponudnik na domačem tržišču, povsem utemnjeno.

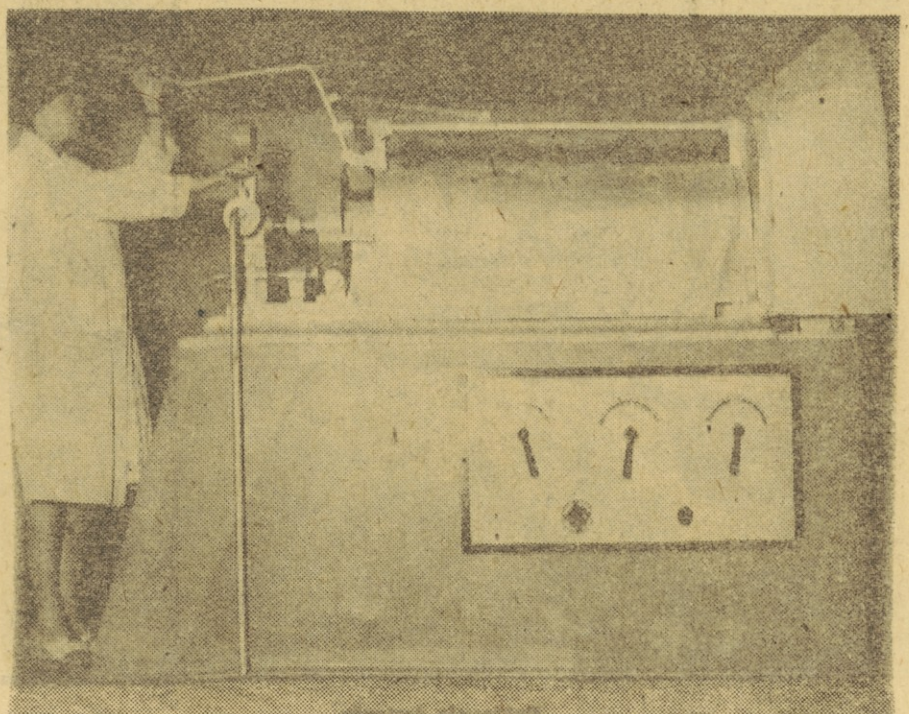
Značilnost za delo podjetja je njegovo sodelovanje z zainteresiranimi, sorodnimi podjetji. Na ta način so bili izdelani mnogi postopki in v zadnjem času: priprava bakteriološko neoporečnega močnega krmila, obdelava laboratorijskih pogojev za ekstrakcijo suhih gob, proučitev možnosti za predelavo pekovskega kvasa, pri čemer je sodelovalo z Agrokombinatom in z Gosadom. Hkrati pa razvojna služba podjetja sodeluje pri reševanju raznih problemov prehrane z raznimi institucijami: sklad Borisa Kidriča, Kemični inštitut Boris Kidrič, Zavod za zdravstveno varstvo, Kmetijski inštitut Slovenije, Glavni odbor Rdečega križa Slovenije in Jugoslavije.

Delo laboratorija in razvojne službe v podjetju pa ne podvojuje samo možnosti uvajanja preprostejših tehnoloških postopkov, zmanjševanja proizvodnih stroškov, smotrnejšega izkoriščanja surovin, rast kvalitete ter ob povečevanju fizičnega obsega proizvodnje še uvajanje novih proizvodov v pogoje industrijske proizvodnje, pač pa tudi osvaja delavca na njegovem delovnem mestu, mu omogoča povečevanje produktivnosti in kvalitete opraviljanje dela. Sem sodi tudi odločitev delovne kupnosti podjetja, da preide na skrajni delovni teden. Odločitev je zabeležila lani ugodne posledice: osebni dohodki so porasli za 26 odstotkov na zaposlenega v primerjavi z letom 1963 in skladno s povečano produktivnostjo za 3,5 odstotka, bruto produktom za 20,5 odstotka, neto produktom za 23,5 in z dohodkom za 21,3 odstotka.

Kratka informacija v Kolinski tovarni hranil je naposled toliko bolj razveseljiva, saj zadeva rast živilske industrije, celotni skupnosti tako zelo, zelo potrebne dejavnosti.

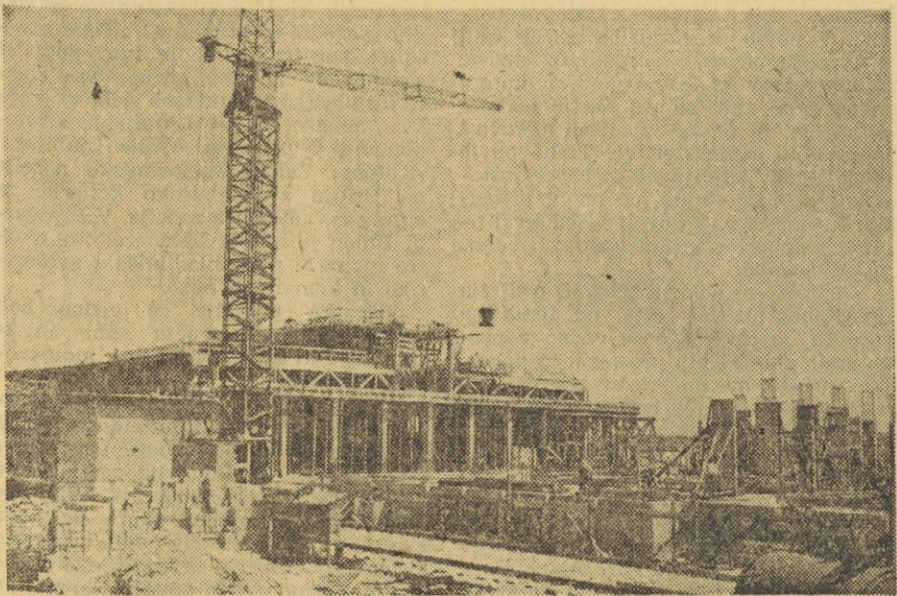


Nova pridobitev »Kolinske« tovarne je tudi fumigacijska komora v kateri sterilizirajo živilske proizvode



Stroj za ekspandiranje žitaric, ki je v novih obratih »Kolinske« bo pričel predvidoma obratovati čez mesec dni

SKUPAJ - STARAIN NOVA PROIZVODNJA



Gradnja novega obrata za proizvodnjo poliamidne svile »Yulon« Kemične tovarne v Mostah

KEMIČNA TOVARNA MOSTE je ena najstarejših tovrstnih tovarn ne samo v Jugoslaviji, temveč na sploh v svetu. Nastala je v letu 1907, ko je za razvijajočo se tehniko postal tudi lahki aluminij vse bolj nepogrešljiv. Z letno kapaciteto 7000 ton glinice je predstavljala Kemična tovarna Moste veliko tovarno. Toda zaradi izgradnje večjih tovarn za predelavo boksita v Nemčiji, je tovarna med obema vojnama vse bolj izgubljala na pomenu, zaradi česar lastniki niso več vlagali sredstev v modernizacijo tovarne in jim je služila bolj kot neke vrste poizkusni obrat.

Položaj tovarne je bil torej po osvoboditvi dokaj kritičen. Tuji kapitalisti so dobesedno izželi njene zmogljivosti, uničili skoraj vso dokumentacijo, odpekljali strokovnjake, skratka zapustili so le izrabljene stroje. Vendar kolektiv ni obupal. Izkušnost starih delavcev in domačih strokovnjakov je prispevala k ponovni obnovitvi proizvodnje glinice. Že v nekaj letih so dosegli najvišjo predvotno proizvodnjo, katero so v kasnejših letih še povečali.

Cepprav je torej glinica najstarejši proizvod Kemične tovarne, pa danes ni edini proizvod te tovarne. Po pomenu je na drugem mestu nedvomno aluminijev sulfat, to je bela steklasta sol s 17—18 % aluminijevega oksida, ki se uporablja za čiščenje voda v usnjarski in barvni industriji, največ pa v papirni industriji, katere nagel razvoj je povzročil veliko potrošnje sulfata, ki ga v Kemični tovarni Moste letno proizvedejo več tisoč ton. Toda ne samo glinico in aluminijev sulfat, v stari tovarni proizvajajo še vrsto aluminijevih soli za potrebe domače industrije.

Skratka, prizadevanja celotnega kolektiva in od leta 1950 dalje organov delavskega samoupravljanja, so veliko prispevala k povečanju proizvodnje in s tem k obnovi gradbenih objektov, strojev, naprav, opreme itd. V času po osvoboditvi je bilo popolnoma obnovljeno poslopje za proizvodnjo al-sulfata, medtem ko so v obratu zamenjali tudi zastarele proizvode in hladilne naprave. Med drugim so modernizirali embaliranje al-sulfata, z novimi stroji so opremili mehanično delavnico, deloma pa so modernizirali tudi sanitarne naprave, delavce pa opremili s higienskotehničnimi zaščitnimi sredstvi.

Cepprav v letih po vojni niso štedili s sredstvi za modernizacijo, saj so narasikaj obnovili in izboljšali, tovarna še vedno ni urejena kot sodobni obrat. Deloma je vzrok za sedanjo zastarelost starega obrata iskati v preusmeritvi proizvodnje na perspektivno področje industrije sintetičnih vlaken. Že l. 1959 sta namreč kolektiv in vodstvo tovarne pričela razmišljati o možnostih preusmeritve proizvodnje, kajti mnenja so bili, da kljub dotedanjim rekonstrukcijam tovarna v jugoslovanskem merilu ne more veliko pomeniti, ker razširitev in modernizacija tovarne na sedanjem prostoru ni najperspektivnejša. Tokrat so se namreč odločili: nikakih sredstev več za rekonstrukcijo in obnovo stare proizvodnje, kajti začeti je treba z novo perspektivnejšo proizvodnjo poliamidne svile, ker je prav ta proizvod med vrsto različnih umetnih vlaken najbolj iskan na domačem trgu, ki končno ne bo več vezan na uvoz sintetičnih vlaken.

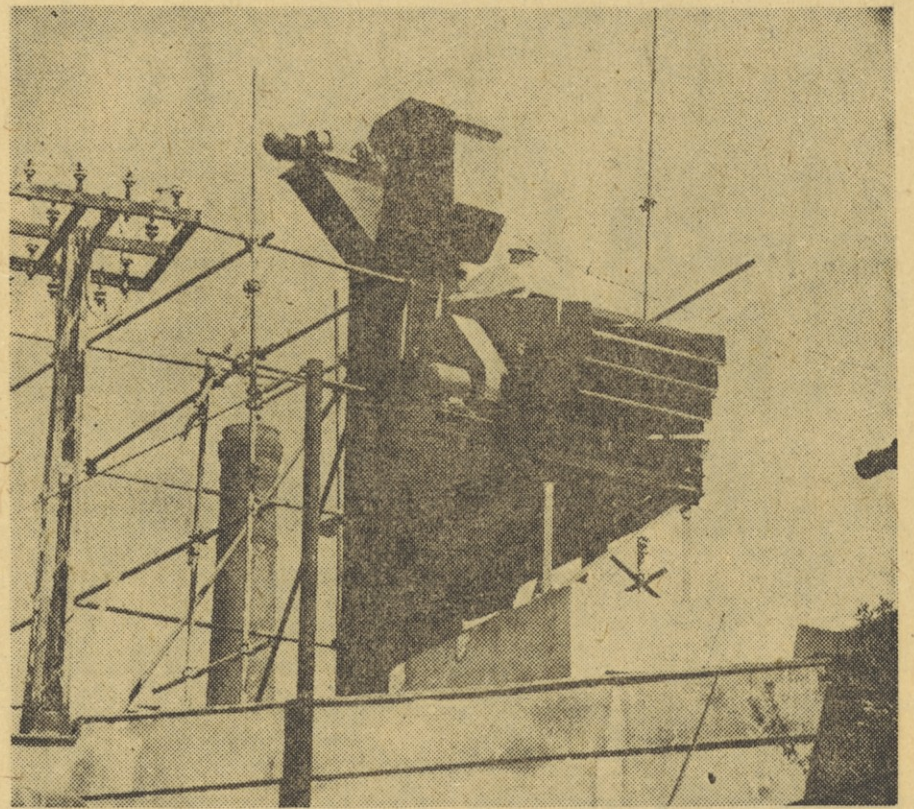
Tako so sklenili in tako je bilo. V modernizacijo starega obrata niso več vlagali sredstev, vsa sredstva so namenili v izgradnjo novega obrata, katerega so pričeli graditi lani aprila. Kljub začasnemu zastopju gradbenih del, zaradi novih predpisov o investiranju industrijskih gradenj, računajo, da bodo v obratu nove proizvodnje pričeli s poskusnim obratovanjem aprila leta 1966. Letno bodo v tovarni proizvedli 1150 ton poliamidne svile (Yulon) v vrednosti 4,4 milijarde dinarjev, ki jo danes uvažamo. Tolikšno proizvodnjo namreč predvideva prva faza izgradnje. Po končani drugi in tretji fazi pa bodo proizvodnjo znatno povečali. Naj še napiše-

cejšnje, krite pa edinole s proizvodnjo Kemične tovarne Moste. Zato ni čudno, če program proizvodnje tovarne ne predvideva več ukinitve stare proizvodnje, nasprotno računajo, da bodo s povečano investicijsko izgradnjo oziroma obnavljanjem stare proizvodnje tehnološki proces proizvodnje izboljšali in v desetih letih krili celotne potrebe jugoslovanskega trga za aluminijastimi solmi, tako kot že danes krijejo potrebe po sulfatu in galunu. Nameravajo celo pričeti s proizvodnjo aluminijum fluorida ter aktivne glinice.

Ker je uspeh proizvodnje v mnogem odvisen od strokovnosti delavcev, na vzgojo kadra niso pozabili. Cepprav se dobro zavedajo pomembnosti strokovnih kadrov, ki so si pridobili znanje na višjih in srednjih tehničnih in kemičnih šolah, veliko pozornosti posvečajo izobrazbi in strokovnosti zaposlenih delavcev, katerim nudijo vse možnosti in oblike izobraževanja za pridobivanje kvalifikacij.

Ker je uspeh proizvodnje v mnogem odvisen od strokovnosti delavcev, na vzgojo kadra niso pozabili. Cepprav se dobro zavedajo pomembnosti strokovnih kadrov, ki so si pridobili znanje na višjih in srednjih tehničnih in kemičnih šolah, veliko pozornosti posvečajo izobrazbi in strokovnosti zaposlenih delavcev, katerim nudijo vse možnosti in oblike izobraževanja za pridobivanje kvalifikacij.

Popolnoma jasno je, da bodo v takih okoliščinah morali s podvojeno skrbjo



Montaža separatorja v obratu aluminijevih cevi v Kemični tovarni

misлити na družbeni standard delavcev, katerih stalnost je nedvomno močno odvisna od delovnih in življenjskih pogojev, ki jih nudi tovarna delavcem. No, in prav na zadnjih sestankih delavskega sveta in svetov ekonomske enote — proizvodnje, sveta delovne enote — delavnic in sveta delovne enote — strokovne službe, je bil močno poudarjen pomen in potreba po zboljšanju družbenega standarda delavcev. Tudi 16 zborov delovnih skupin je na svojih sestankih o družbenem standardu veliko razpravljalo. Kolektiv, samoupravni

in politični organi podjetja so si edini, da je treba v prvi vrsti več sredstev nameniti za sklad skupne porabe (ki je bil zadnja leta, zaradi predvidenih investicij okrnjen), povečati in zagotoviti delavcem boljše stanovanjske pogoje (samski dom), izboljšati družbeno prehrano, zlasti pa z doslednim izvajanjem nagrajevanja po delu zagotoviti stalnost delavcev.

Program je jasen in obetajoč, zato lahko pričakujemo, da bo kolektiv Kemične tovarne Moste uspel.

Toplarna Ljubljana širi omrežje

Inženir Rus, ki je našemu reporterju posredoval pričujoče podatke o Toplarni Ljubljana v izgradnji, je navedel, da »Toplarna« kot naziv energetskega objekta s kombinirano proizvodnjo električne energije, tehnološke pare in vroče vode za ogrevanje stanovanj, ni ravno najbolj posrečeno izbran, kar je moč presoditi tudi po docela zgrešenih predstavah in pojmovanjih ljudi o njegovi dejavnosti.

Skupna ugotovitev inž. Rusa in našega reporterja, da je bralcem malo znana dejavnost takšnega objekta, kot je Toplarna, je botrovala naši nameri, da bomo v začetku pričujoče reportaže o TO Ljubljana, kot ta objekt s kratkico imenujemo, skušali kar najbolj poenostavljeno razložiti dejavnost in vlogo ljubljanske toplarne za gospodarstvo in komunalni razvoj Ljubljane.

Najprej velja omeniti, da bo ljubljanska toplarna — dograjena bo predvidoma prihodnje leto — proizvajala tehnološko paro za potrebe industrije, dalje vročo vodo za ogrevanje stanovanj in potrošnje, tako imenovane boilerke vode, ter električno energijo. Kateri proizvod od navedenih je osnovni in kateri stranski, je težko reči, ker so vsi navedeni energetske viri, ki jih bo toplarna proizvajala, za razvoj mestnega in republiškega gospodarstva enako pomembni, zlasti še, ker pri nas, kot je znano, primanjkuje vseh vrst energije.

Potem, ko bo dograjena, bo Toplarna Ljubljana razpolagala z instalirano močjo 64 MW električne energije na turbinah in bo letno proizvajala 367 GWh električne energije, kar je približno toliko, kolikor je proizvede prva faza termoelektrarne Sošanj. Pomembno je, da bo električno energijo Toplarna oddajala v omrežje deloma za potrebe Ljubljane, a deloma za uporabo pri vseh potrošnikih, ki so na omrežje priključeni.

Razen električne energije bo Toplarna Ljubljana, kot smo navedli, proizvajala tudi tehnološko paro za potrebe industrije, pri čemer se bodo na toplotno omrežje priključili industrijski potrošniki, ki bi bili zaradi vse večjih potreb po tehnološki pari primorani rekonstruirati lastne kotlovne naprave. Med industrijskimi podjetji, ki so se prijavila kot bodoči potrošniki pare iz toplarne, so predvsem naslednja: »Mineralna Vevče«, bodoča tovarna poliamidnih vlaken »Yulon« v Mostah, Tovarna kletja, Kemična tovarna Moste, »Protektor-Vulkan«, »Teol«, Tovarna močnih krmil, »Saturnus«, »Izolirka«, »Gradis« — betonarna, »Indos«, »Mineral« in številna druga. Večji industrijski potrošnik pare bodo tudi Klinične bolnišnice v Ljubljani.

Medtem ko bo industrija trošila velike količine pare, bo široka potrošnja odzvemala vročo vodo, s katero toplar-

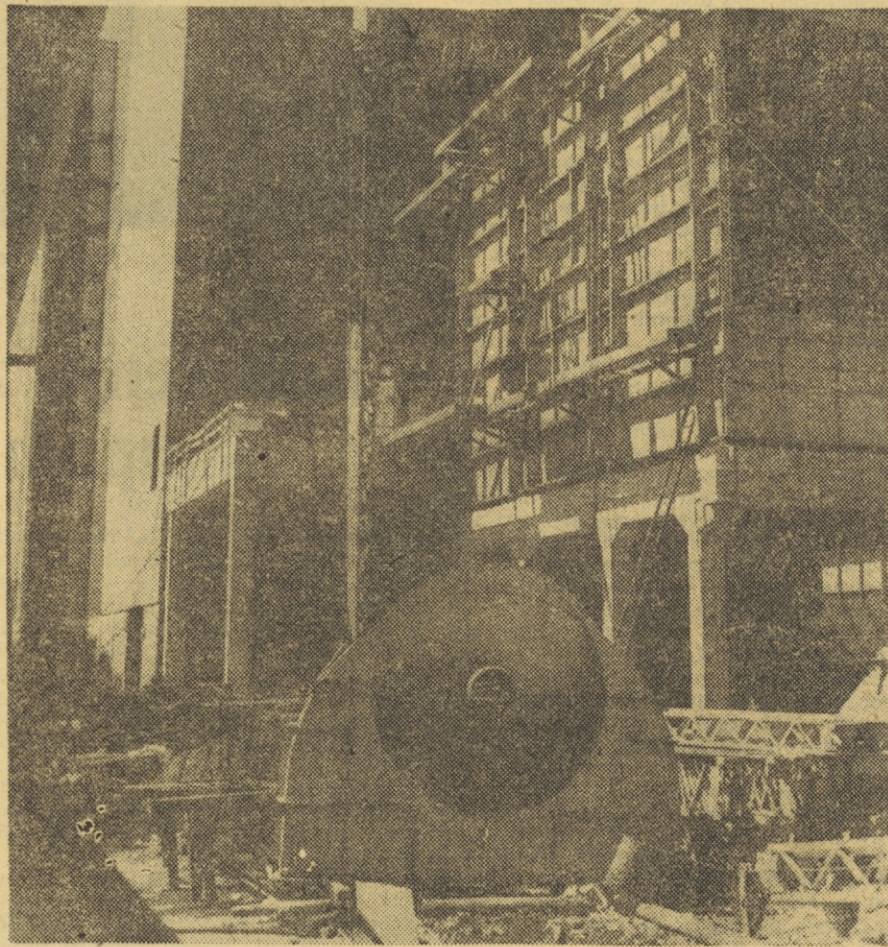
na že oskrbuje okrog 46 potrošnikov, predvsem nove stanovanjske zgradbe in poslovne objekte v mestu. Bolj z namenom, da začne izgrajevati toplotno omrežje, kot pa da zadovoljivo uredi oskrbo potrošnikov z vročo vodo, je namreč toplarna v začetnem obratu v stari termoelektrarni uvedla po zmogljivostih omejeno proizvodnjo vroče vode, ki jo do potrošnikov pošilja po 6 km dolgih vodih. To proizvodnjo, oziroma navedeni vod, je treba seveda smatrati le za nekakšen zametek toplofikacije v Ljubljani, na osnovi katerega se bo nadaljevala izgradnja toplotnega omrežja, ki bo v skladu s zmogljivostmi v novem objektu, ki bo izročen v obratovanje leta 1966.

Poleg navedenih vodov, ki povezujejo začasni obrat v stari TE Ljubljana s središčem mesta in so dolgi 6 km, je letos v gradnji magistralni vod, ki bo povezal stari termoelektrarno z novimi objekti toplarne v Mostah in s tem toplarno v obstoječem konsumom v mestu. Dolžina tega voda znaša 2500 m. Glede na intenzivno gradnjo stanovanj in poslovnih objektov v občinah Moste, Siška in Bežigrad je mogoče pričakovati razširitev toplotnega omrežja tudi v tej smeri. Sploh bi bilo zgrešeno dimenzioniranje toplarne in njenega omrežja presojati statično, ker je nadaljnji razvoj povsem odvisen od nadaljnega širjenja in razvoja mesta, ki ga ni mogoče določene predvideti. Seveda je razumljivo, da se bodo moči toplarne morda že v bližnji prihodnosti ob rasti mesta izčrpale in da bo treba predvideti postavitev dodatnih objektov, ki bodo oskrbovali razširjeno omrežje s toplotnim virom. V ta namen so že pripravljene ustrezne študije, ki pa ne morejo biti dokončne, ker tudi urbanistični načrt mesta Ljubljane še ni pripravljen, oziroma ne more biti dokončan.

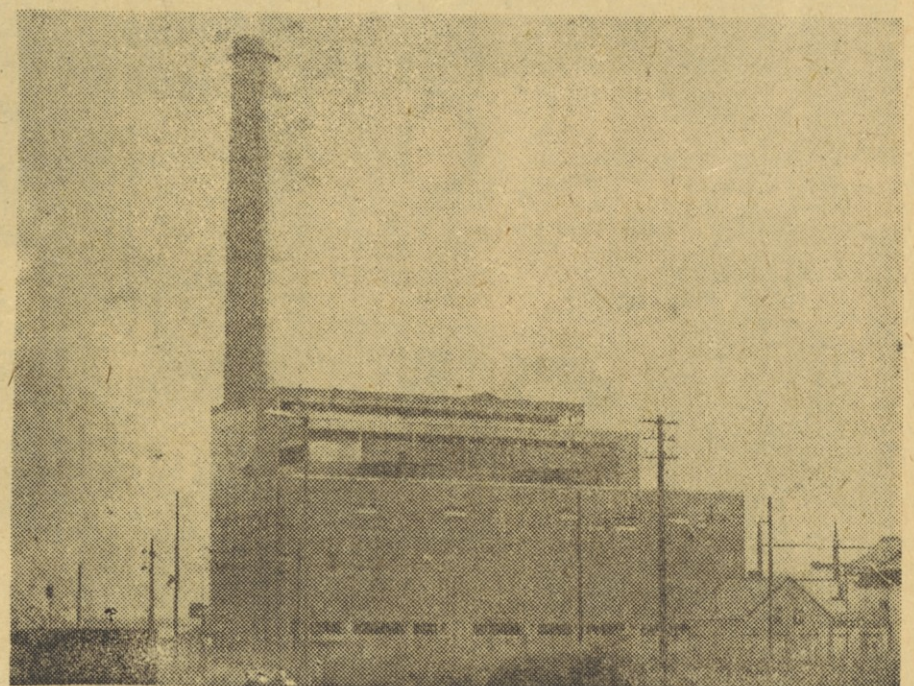
V skladu s predvidenim razvojem potrošnje toplotne energije je po letu 1970 v načrtu izgradnja tako imenovane vršnega objekta, vršne kotlarne v Siški, ki bi dopolnjevala zmogljivosti toplarne v Mostah s 40 % zmogljivosti osnovne toplarne in bi bila njena vloga s ceninim virom (vsekakor cenejša, kot pa je bilo že vnaprejšnje predimenzioniranje osnovnih objektov) pokrivali konice v potrošnji vroče vode, ki nastopijo vsako leto v razmeroma kratki dobi hladnih zimskih dni, ko temperatura zrčke precej pod ničlo. Razumljivo je, da je kotlarna, kakršna bo postavljena v Siški za pokrivanje le obdobja povečane potrošnje, vsekakor racionalnejši in zato cenejši vir od osnovnih objektov, ki bi jih morali z mnogo višjimi stroški povečevati, ne da bi bili vse leto zadovoljivo izkoriščeni.

V letu 1966 bo nujno treba dograditi magistralni vod, ki bo povezal toplarno s stari termoelektrarno, in pa priključiti čimveč potrošnikov, kar bo seveda zahtevalo tudi povezavo toplarne s konsumnim območjem v Siški. Vrhu tega je treba leta 1966 računati na priključitev številnih obstoječih in novih industrijskih in drugih potrošnikov tudi na konsumnem območju v Mostah, zlasti še, ker izgradnja omrežja toplarne sovpada z rekonstrukcijskimi programi industrijskih podjetij, v okviru katerih bi le-ta v istem razdobju modernizirala oziroma rekonstruirala svoje individualne kotlovne naprave.

Navesti velja, da se omrežje izgraja iz prispevkov potrošnikov, ki pa nikakor ne presegajo stroškov za izgradnjo individualnih kotlovnih naprav in centralnih kurjav. Pomembno je tudi, da je cena toplote ob njeni ustrežnejši kalorični vrednosti nižja od cene toplote pri individualnih centralnih kurjavah, kar je nedvomno velikega gospodarskega pomena.



V Toplarni montirajo elektro filter — napravo za čiščenje dimnih plinov



Pogled na toplarno v izgradnji

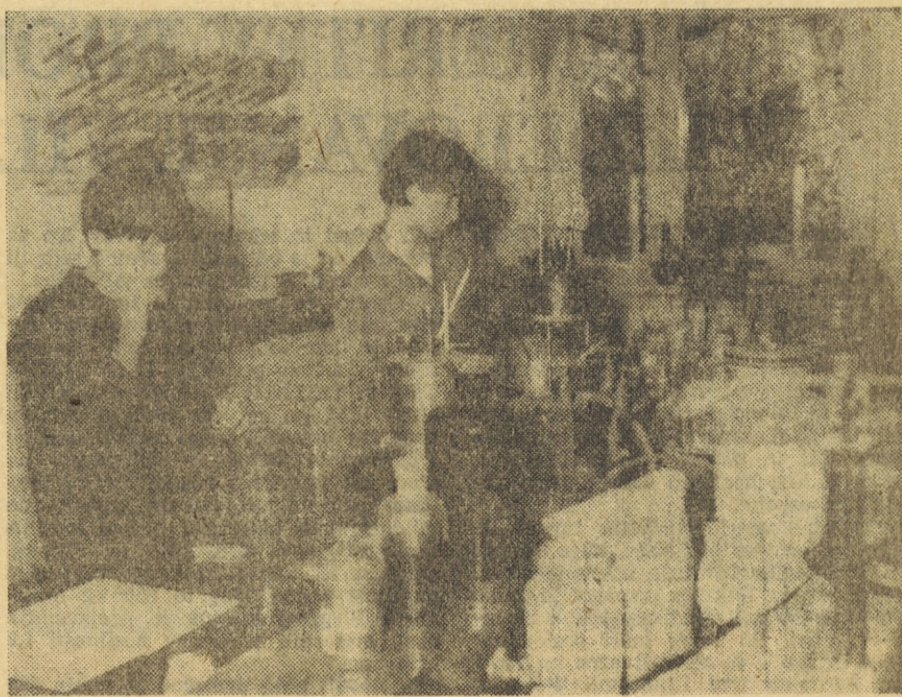
ZA ZADOVOLJEVANJE POTREB GRADBENE INDUSTRIJE

Informacija v specializiranem podjetju, ki predstavlja temeljno izhodišče za kreacijo domiselnih arhitektov, za delo v gradbeni industriji, kot je to **PODJETJE »MINERAL«**, najpoprej peje pred prag kamnolomov, ki so za njegovo proizvodnjo nepogrešljiva osnova: **DRENOV GRIC** je eden izmed njih. Njegovo bogastvo je v velikih zalogah črnega lomljenca, primerne za lomljenje v granulate. Povpraševanje doma in v svetu po tem zlahtnem kamnu narekuje podjetju podvojitev izkoriščanja kapacitet tega kamnoloma, ki ga odlikuje izredno nizek odstotek jalovine, komaj deset odstotkov. **LESNO BRDO** je druga surovinska baza podjetja »MINERAL«: doslej ga je podjetje komaj pripravilo za izkoriščanje ustrezno po-

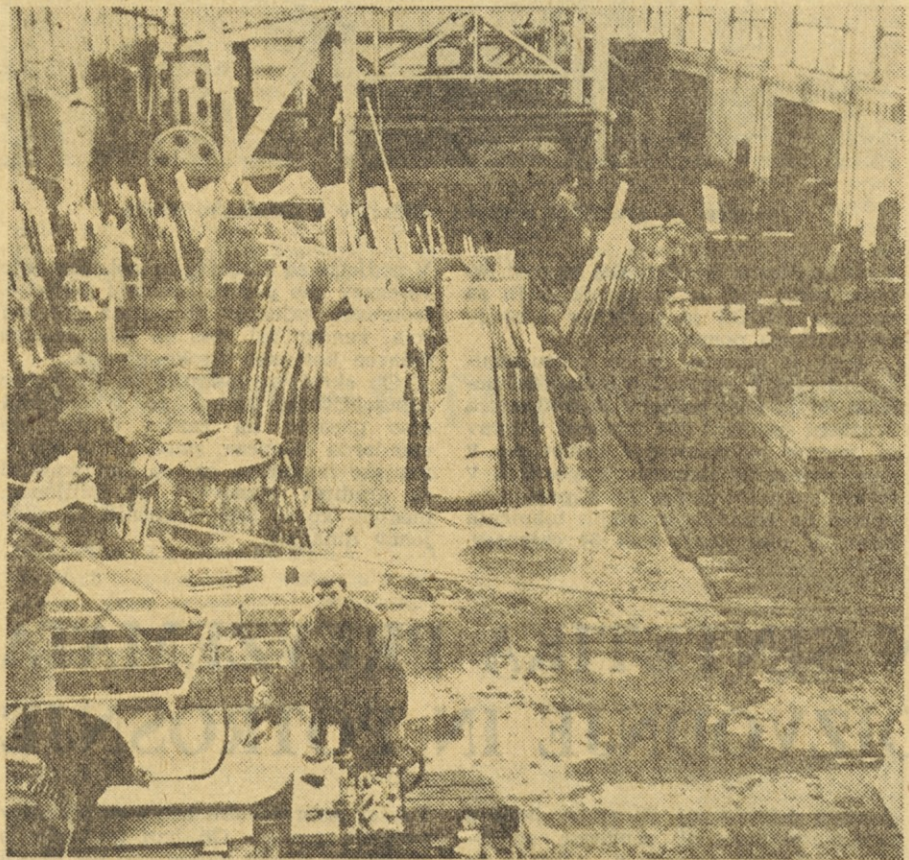
kamna. Po vojni je podjetje zaposlovalo kakšnih 30 ljudi, ki so takrat ustvarjali v primerjavi z danes okoli 20 odstotkov količinske proizvodnje (le v enem izmed sedanjih obratov). V tem času in vse do leta 1954 je podjetje doživljalo reorganizacijske spremembe; šele leta 1954 pa je dobilo zdajšnjo lokacijo za poslovanje, v Mostah. Takrat je tudi organiziralo nov obrat — za proizvodnjo naravnega kamna. Vendar pa je začelo svojo proizvodnjo s starimi stroji in zagradel v času od leta 1962 ne zabeleži kdo ve kako pomembnih delovnih uspehov. Kar za 100 odstotkov pa že precej naslednje leto poveča zmogljivosti obrata za proizvodnjo teraco tlaka z nakupom novih strojev. S podvojitvijo zmogljivosti obrata

le še rešitev transportnih problemov z nakupom žerjava, z izgradnjo nakladalnih ramp.

Delovni rezultati podjetja se zlasti zrcalijo v njegovih presenetljivih uspehih na zunanjem trgu. Presenetljivih, saj je med mnogimi tovrstnimi domačimi podjetji uspelo ne le realizirati svoje ponudbe na trgu zahodne Evrope, pač pa je tudi doseglo s solidnostjo pri dobavi in s kvaliteto izdelkov, nova naročila. Težave ima podjetje sicer z uvozom nekaterih reprodukcijskih materialov, vendar pa so težave brzokone trenutnega obeležja, saj predstavlja vrednost uvoza v primerjavi z vrednostjo izvoza komaj 0,5 odstotka od ustvarjenih deviznih sredstev. In naposled je tu še domače tržišče, ki postaja z rastjo gradbene industrije vse pogostejši potrošnik, vse zahtevnejši glede na količino in glede na kvaliteto izdelkov.



V podjetju »Arbo« imajo laboratorij, ki predstavlja razvojni in kontrolni center tovarne



V obratu za obdelavo marmorja znanega podjetja »Mineral«

vpraševanju. Opremljeno s stroji, žagami, vitli, prevzema letos razmeroma zahtevne proizvodne naloge. **FUNTANA V ISTRU** — kamnolom z zalogami svetlega istrskega marmorja, predstavlja za podjetje nov vir iskanega tovrstnega gradbenega materiala. Lani v decembru je podjetje podpisalo sporazum s poreško komuno, zdaj ga opremlja s potrebnimi stroji, dograjuje odvozne in dovozne poti, nakladalno rampo. **RESTOVO** — kamnolom v SR Hrvatski, ki ga je podjetje pravkar prevzelo od (likvidiranega) podjetja »Granit« iz Zagreba. Kamnolom je opremljen z vso potrebno mehanizacijo, marmor pa je odlične kakovosti, saj ga podjetje izvažava v Svico, Zah. Nemčijo in v Avstrijo. Vsi ti kamnolomi bodo omogočili »Mineralu« letno realizacijo okoli 800 kubičnih metrov marmornih blokov, s čimer bodo njegove proizvodne zmogljivosti v prid domačih in tujih odjemalcev malone podvojene.

Če dodamo surovinskim virom še peskokop v Skofljici, je ilustracija popolna. Toliko bolj popolna ob misli na kroniko podjetja, ki seznanja z naporno potjo podjetja do te osnove za svojo proizvodnjo, s katero razpolaga danes, ki ji danes že lahko prilagaja svoje proizvodne programe. Še pred vojno je bila to skromna obrtniška delavnica za izdelavo teraco tlaka in umetnega

za proizvodnjo naravnega kamna — uvoz polnojarmenikov za razrez marmorja — podjetje močno poveča svojo realizacijo, ki ji hkrati sledi podvojena skrb za iskanje novih surovinskih virov. Ta skrb postaja toliko očitnejša ob dejstvu, da postanejo proizvodne zmogljivosti »Minerala« takorekoč čez noč neustrezno večje v primerjavi z zmogljivostjo kamnolomov, surovinske baze. Z nakupom še enega polnojarmenika — za razrez marmornatih skladov — ki ga podjetje montira te dni, pa so proizvodne zmogljivosti podjetja usklajene z eksploatacijskimi možnostmi kamnolomov.

Danes je v podjetju že zaposlenih 230 delavcev. V obratu teraco tlaka ima podjetje organizirano delo v treh izmenah, obenem pa razvoja o nakupu novih strojnih zmogljivosti, kar je očitna zahteva naraščajočih potreb gradbene industrije. Marmorni zdrob je spet proizvod podjetja, ki ga tržišče potrebuje, zato je bila umevna in koristna zamenjava nekaterih strojnih mehanizmov v obratu za proizvodnjo tako imenovanega granuliranega materiala, s čimer je podjetje povečalo njegove kapacitete za 30 odstotkov. Z dvema osnovnima strojema — polnojarmenika — so v obratu naravnega kamna zmogljivosti popolno izkoriščene, potreba je

OPREDELJEVANJE ZA DOLOČENO ZVRST KEMIČNE INDUSTRIJE

Tovarna kemičnih izdelkov »Arbo«, Podgrad, Ljubljana, sodi med tiste kemične industrije pri nas, ki so dosledne pri izvajanju svojega delovnega programa, prilagojenega potrebam domačega tržišča in hkrati sestavni del razvoja domače kemične industrije v celoti.

V tej doslednosti z upornostjo osvaja proizvodnjo posameznih proizvodov in četudi je vsaj za nekatere na domačem trgu premalo posluha. Vsekakor je zanimiv primer, ki zadeva napore pri uvajanju proizvodnje stabilizatorjev. To so proizvodi, ki služijo stabilizaciji polivinil klorida. Uporabniki tega proizvoda sprva niso kazali kdove kolikšno mero zanimanja zanj, šele v zadnjem času pa so se začeli zanimati zanj ter ga uvrščati v raven evropske kvalitete.

Šele z zanimanjem domačih koristnikov stabilizatorjev je »Arbo« lahko odločneje zarisalo v svoj proizvodni načrt obsežnejšo proizvodnjo stabilizatorjev, proizvodnjo, ki lahko krije domače potrebe.

Enako značilen za rast — predvsem strokovno in organizacijsko — podjetja je napor delovne skupnosti pri uveljavljanju mikroelementov. Izvedbo te proizvodnje je narekovala smotrnejša politika trošenja deviznih sredstev, saj je podjetje pred tem proizvajalo mangan karbonat iz uvoženih surovin. Prvi poskusi niso dobro uspeli, vendar smo slednjic le uspeli proizvesti mangan naftnat in mangan lusk odličnih kvalitete. S tem se je uvrstilo med kooperante proizvajalcev močnih krmil. Za potrebe podjetja »Iskre« je podjetje s pridom pripravilo postopek za proizvodnjo čistega mangana karbonata.

Teh nekaj dejstev nazorno seznanja z uspešnim osvajanjem zahtevnejših tehnoloških postopkov iz naslova visoke kemije, kemične znanosti zadnjega časa. Med proizvodi, ki jih »Arbo« daje domačemu trgu, so detergenti za posebne namene. Med njimi je znan detergent »metax«, namenjen mlekarški industriji. Tovarna proizvaja pet takš-

nih detergentov: za čiščenje molznih naprav, za ročno pranje posod, kant, steklenic in ostalega pribora, svojstven detergent, ki deluje bakteriocidno, uničuje bakterije, poseben detergent za pranje aluminijaste posode. Tem detergentom dodaja »Arbo« še detergent »Meta-P« kot pralni prašek, namenjen pivovarski industriji.

Tem proizvodom dodaja »Arbo« še vrsto kemičnih proizvodov. Med njimi Arbo sredstva za impregnacijo lesa. Ta sredstva proizvajava v raznih barvah. Ta sredstva s fungicidnimi in insekticidnimi lastnostmi se uporabljajo za zaščito lesa pred trohnenjem in propadanjem zavoljo škodljivega delovanja mikroorganizmov, vlage, atmosferilij...

V proizvodnji podjetja je nepogrešljivega pomena njegov laboratorij. Tu nastajajo osnutki za nove tehnološke postopke, delo laboratorija je, ki vpliva na kvaliteto proizvodnje, je, ki odpira možnosti nadaljnje izpopolnjevanja proizvodnega asortimana. Med zadnje novosti sodi intenzivno delo laboratorija s stabilizatorji za polivinil klorid. Izdelani vzorci, ki so bili preizkušeni v tovarni »Jugovinil«, so dali izredno dobre rezultate, z malenkostnimi izboljšavami pa so popolnoma enakovredni tovrstnim tujim proizvodom.

Hkrati z osvajanjem kvalitete posameznih proizvodov in z osvajanjem novih proizvodov, s čimer podjetje neposredno vpliva na zmanjševanje uvoza, »Arbo« vitalno povečuje obseg svoje proizvodnje; lani je podjetje proizvedlo za nad 42 odstotkov več ton raznih izdelkov kot predlanskim. Primerjava nadalje pove, da je podjetje povečalo proizvodnjo destilatov za 45 odstotkov, naftenatov za 28, kemetana za 65, klorovega luga za 6 in raznih drugih kemičnih izdelkov za 9 odstotkov. Diagram proizvodnje še nadalje raste. Z izboljšavo tehnoloških postopkov, predvsem pa s prizadevanjem, da podjetje prej ali slej zadovoljivo opremi svoj laboratorij ter opremi tovarniške prostore, so na dlani vse možnosti, da se že bolj uveljavi na domačem tržišču kot soliden ponudnik za prenehatro industrijsko panogo pri nas ter se začne še hitreje uveljavljati kot kooperant podjetij, ki koristijo njegove proizvode.



»Arbo« — srce tovarne je nova kurilnica

Člen v verigi industrije za široko potrošnjo

Podjetje »Teol« je bilo ustanovljeno leta 1945. Naloga podjetja je bila, da se specializira za proizvodnjo tekstilnih in usnjarskih pomožnih sredstev. V tem času se je namreč predvideval močan porast tekstilne in usnjarske industrije in je vsled tega bilo potrebno ustanoviti podjetje, ki bi se prvenstveno bavilo s sintezami vseh vrst preparatov, ki se uporabljajo pri oplemenitvi tkanin in usnje. Ta vrsta industrijske dejavnosti je bila v tem času popolnoma nova, ker se doslej nihče v Jugoslaviji ni bavil s tovrstno problematiko in vsled tega tudi ni bilo odgovarjajočega strokovnega kadra. Kot je primanjkovalo strokovnjakov, tudi bivša usnjarna na Zaloški cesti, ki je bila adaptirana za tovrstno proizvodnjo, ni bila strojno in tehnično toliko opremljena, da bi se moglo že v prvih letih pristopiti k izdelavi sintetične zahtevnih artiklov.

Do leta 1953 so bili glavni proizvodi tovarne »Teol« sledeči: sulfonirano ricinovo olje (Turško rdeče olje), sulfonirani mastni alkoholi (Saponan P), sul-

fonirano ribje olje ter še nekaj drugih artiklov, ki so bili izdelani na ta način, da so med seboj mešali posamezne komponente.

Leta 1953 se je pričelo polindustrijsko proizvajati sintetske detergente, in sicer na bazi Kerilbenzola. Podjetje je izdelalo elaborat za proizvodnjo dodecibenzola, vendar ga merodajni organi niso sprejeli. Podjetje je moralo vsled premajhnih kapacitet, ki jih je imelo na razpolago, uvažati dodecibenzol iz inozemstva. Tako je podjetje v letih 1955—1958 oskrbovalo velik del milarške industrije z osnovno surovino, ki se rabi za izdelavo detergentov.

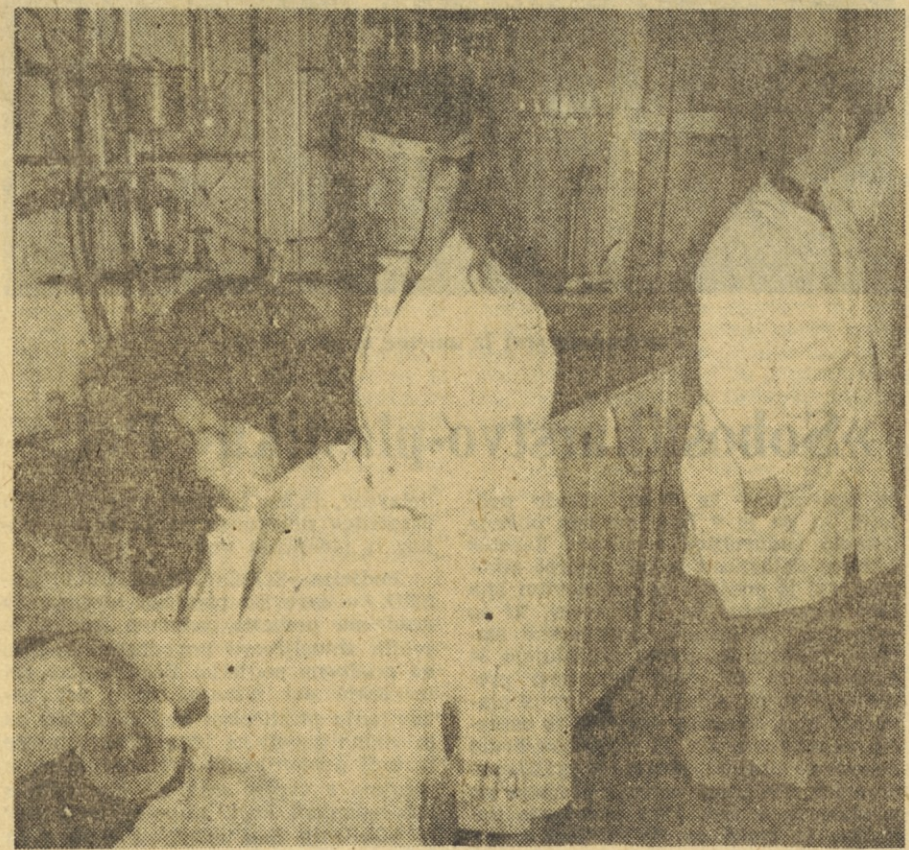
Leta 1960 je bila podjetju »Teol« priključena Oljarna. To podjetje se je doslej ukvarjalo samo s tiskanjem oljnih semen, predvsem ricinusevega in lanenega. Ob priključitvi je bilo treba izvesti novo organizacijo, ki ustreza sodobnim načelom poslovanja.

Podjetje »Teol« je v istem času, se pravi okrog leta 1960, osvojilo nekaj novih artiklov, predvsem tiste na bazi

etilenoksida (neionogenske). Njihova proizvodnja je razmeroma zelo zamotana in hkrati eksplozivno nevarna, vendar pa predstavljajo ti proizvodi najzahtevnejše preparate, ki se rabijo pri oplemenitvi tekstila in usnje. Kapaciteta, ki je bila postavljena za tovrstno proizvodnjo, se je izkazala danes že premajhna in se dela na tem, da se jo poveča.

Hkrati z uvedbo etoksiliranih proizvodov je podjetje osvojilo vrsto drugih artiklov, ki predstavljajo zelo kvalitetne proizvode ter so enakovredni tistim, ki jih je bilo treba doslej uvažati. Tu so mišljena predvsem sintetska lepila in sintetska strojila.

Velik problem za nadaljnji razvoj je vprašanje lokacije. V zadnjem času je bilo rešeno tudi to vprašanje in sedaj ima podjetje vse možnosti, da se razširi in da zgradi ter opremi nove prostore, kjer bo možna proizvodnja po sodobnih in ekonomskih principih. V programu ima podjetje izdelane recepture za vrsto artiklov, ki so zanimivi bodisi za domač trg, bodisi za izvoz.



V Teolu posvečajo posebno pozornost delu laboratorija

PREUSMERITEV PROIZVODNJE V IZDELOVANJE VILIČARJEV

Ceprav je bilo **PODJETJE »INDOS« — INDUSTRIJA TRANSPORTNIH IN HIDRAVLIČNIH STROJEV** ustanovljeno že leta 1946, še ne pomeni, da lahko štejemo podjetje med starejša industrijska podjetja. Nobenega dvoma ni, da je podjetje glede na leta obstoja in v primerjavi s tovrstnimi tovarnami v tujini, še mlado podjetje, brez dolgoletnih izkušenj, katere pa je nadoknadila vztrajnost in požrtvovalnost kolektiva, ki je v tem kratkem času dosegel zavidljive uspehe.

Prvotno se je podjetje imenovalo »Mestno strojno podjetje«, ki je nastalo iz treh nacionaliziranih zasebnih strojnih delavnic. Delovne prostore je imelo podjetje na Dolenski cesti ter v Slomškovi ulici. Po nekaj letih poslovanja se je pridružil še obrat livarna na Trati pri Sentvidu nad Ljubljano. Po preselitvi podjetja v občino Moste, sta bila obrata, to je obrat na Dolenski cesti in v Slomškovi ulici, združena v nov današnji centralni obrat podjetja **INDOS**, medtem ko je obrat livarna še sedaj v Sentvidu.

Kakšna je bila torej začetna dejavnost podjetja? Dejavnost združenih treh podjetij je bila predvsem usmerjena v izdelovanje raznih mlinskih naprav za potrebe mlinške industrije in strojev za opremo manjših žagarskih obratov. Ukvarjali pa so se tudi s popraviljem raznih strojev v obrtnih in industrijskih podjetjih, medtem ko so del pro-

dukcije dvižne in tekalne žerjavov. To pa pomeni, da je bil položen temelj sedanji proizvodnji — izdelovanju viličarjev.

Ceprav je proizvodnja še leta 1961 obsegala takorekoč dvojno osnovno dejavnost, kar je razvidno tudi iz sedanjega naziva podjetja **INDUSTRIJA TRANSPORTNIH IN HIDRAVLIČNIH STROJEV**, pa so leta 1965 proizvodni program usmerili samo na izdelovanje transportnih strojev — viličarjev na dizel in baterijski pogon. Danes program proizvodnje zajema proizvodnjo viličarjev na baterijski pogon, katerih nosilnost znaša 600, 1000 in 1500 kg, medtem ko znaša nosilnost viličarjev na dizel pogon 1500 in 2500 kg nosilnosti. V programu pa je proizvodnja dizel motornih viličarjev nosilnosti 1,2 in 3 tone.

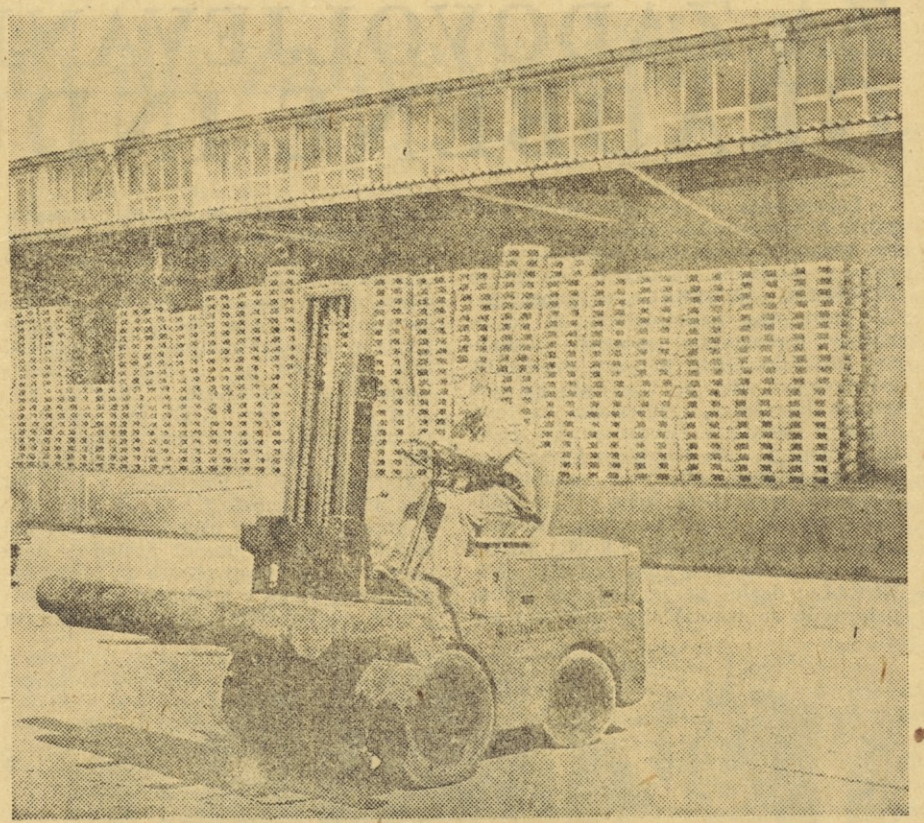
Letošnji plan proizvodnje znaša 500 viličarjev, kar je enako analizi potreb, ki jo je izdelala Zvezna gospodarska zbornica. Glede na večje potrebe v perspektivnem obdobju do leta 1970 (po tej analizi se bodo namreč potrebe povečale na 2200 viličarjev letno) bo tudi podjetje **INDOS** večalo svojo proizvodnjo do enake višine. Ker pa so v analizi predvidene večje potrebe za 10 do 15 %, podjetje v tem odstopku že sedaj izvaja, največ v Indoneziji in Poljsko. V enakem odstotku računajo na izvoz viličarjev tudi v naslednjih letih, samo, da bo takratna proizvodnja za 340 % večja.

darstvo — letno okrog 100 milijard dinarjev. Z boljšo paletizacijo pa se znižuje tudi cena proizvoda. Proizvodnja viličarjev je torej utemeljena in za naše gospodarstvo koristna.

Vendar brez težav ne gre. Ceprav si kolektiv podjetja **INDOS** z vsemi silami prizadeva zmanjšati njihov vpliv na proizvodnjo, jim vedno ne uspeva. Podjetje je še vedno vezano na uvoz nekaterih sestavnih delov, ki jih domača industrija še ni osvojila in jih še ne proizvaja. Današnje pomanjkanje deviznih sredstev pa včasih tudi ovira redno poslovanje oziroma proizvodnjo.

Tudi pomanjkanja proizvodnih površin obrata ni mogoče prezreti. Letno jim namreč primanjkuje kapacitet za okrog 80.000 montažnih ur in 12.500 strojnih ur, za sedanja obseg proizvodnje. Pomagajo si s kooperacijskimi deli, zlasti pri izdelovanju šasij za viličarje, kajti prav ta dela zahtevajo precejšnje površine, medtem ko tudi pločevinskega obrata v podjetju nimajo. Največ kooperirajo s Strojno tovarno Trbovlje, Ključavničarstvom iz Ljubljane in Ladjedelnico »2. oktober« v Piranu.

Skratka delovnih površin jim primanjkuje, leti pa nujno potrebujejo če hočejo realizirati program proizvodnje do leta 1970. Nujno bodo zato potrebovali nove površine za zgraditev hal in povečanje kapacitet strojne obdelave in montaže. Skupno bi torej potrebovali okrog 35.000 brutto zazidalne površine. Čeprav sredstva niso problematična, saj bi deloma prispevali lastna, deloma pa bi dobili zvezna investicijska sredstva, so večje vežave v potrditvi lokacije za zazidavo novih prostorov. Do danes namreč še ni jasno, kako bo potekala izgradnja industrije



»Indos« — praktična uporaba viličarjev v skladišni službi

v občini Moste. Vendar, slej ko prej, bo treba rešiti tudi to vprašanje, kajti za podjetje **INDOS** je potrditev lokacije življenjskega pomena.

Prav je namreč, da ob koncu zapišemo nekaj besed tudi o kadrovski politiki, ki jo vodi podjetje in o skrbi za družbeni standard 260 delavcev. Ceprav je celotno izobraževanje usmerjeno v izpopolnjevanje delavcev, zaposlenih v tovarni, imajo danes 18 štipendistov, največ na srednjih in višjih tehničnih šolah. V uku imajo tudi 34 vajencev.

V podjetju so mnenja, da izobraževanje vajencev vse preveč bremeni podjetje. Izobrazbo vajencev bi morala prevzeti šola, vendar žal šole za kvalificirane delavce kovinske stroke nimajo.

Ob skrbi za zadostno in strokovno usposobljenost kadra, pa v podjetju niso pozabili na razvoj družbenega standarda delavcev, zlasti ne na stanovanjsko izgradnjo, saj so lani porabili za graditev stanovanj 44 milijonov, medtem ko so letos namenili 75 milijonov dinarjev.



Podjetje »Indos« izvaža. Na sliki: serija 2,5-tonskih Diesel viličarjev, pripravljenih za izvoz

izvodnje bremenili z izdelovanjem manjših strojnih naprav po individualnih naročilih. Ceprav je bilo podjetje na novo ustanovljeno, s tem ni računano, da je imelo tudi nove stroje. Strojni park je bil izrabljen, saj je bil le prenesen iz starih podjetij in novo.

Vendar je kolektiv podjetja kaj kmalu ugotovil, da takšna dejavnost ne more biti osnova za uspešen nadaljnji razvoj, zato je preusmeril svojo proizvodnjo na izdelovanje manjših obdelovalnih strojev (vrtnalnice in manjše eks-centerske stiskalnice, kasneje pa tudi večje do 25 ton pritiska). Vendar so že takrat pričeli postopno uvajati v svoj proizvodni program izdelovanje določenih vrst transportnih strojev: tovor-

Podjetje je torej preusmerilo program proizvodnje izključno v izdelovanje viličarjev. Do tega jih je vodila možnost boljšega načrtovanja, izkoriščanja zmogljivosti, uspešnejša specializacija in pa dosedanja preširok program v pogledu proizvodnje obdelovalnih strojev. Vendar ne samo to. Potrebe po viličarjih v našem transportu so vedno večje in pomembnejše, zlasti še zato, ker naše gospodarstvo vse do pred kratkim, modernizaciji transporta ni posvečalo večje pozornosti. Ni namreč redek primer, da predstavlja notranji transport 80 % vseh proizvodnih stroškov, medtem, ko je znano, da slaba paletizacija v transportu predstavlja velike odvišne stroške za naše gospo-

PLASTIKA IN SINTETIKA PREVZEMATA INTERES PROIZVODNJE IN POTROŠNJE

Dragocen les, kovino, steklo, volno, bombaž, gumi itd., začena vse bolj nadomeščati umetna substanca — plastika, umetno vlakno, sintetična. Številne odlike ter odpornost, trdnost, elastičnost, pestrost barv, možnost različnih oblikovanj, širok register uporabnosti, so prednosti, ki so utrle pot plastiki v industrijo in široko potrošnju in tako postajajo umetne mase del vsakdanjosti in so hkrati zanesljiv spremljevalec človeka ter njegovih potreb v sedanjem času in perspektivi.

Zavoljo te resnice je umevno prizadevanje Tovarne Totra, Tovarne pozameritrije, pozamentnih strojev in izdelkov iz plastike, da poveča obseg svoje proizvodnje plastičnih izdelkov, asortiman pa izpopolni z vrsto novih proizvodov. To prizadevanje seveda ni od večera; že pred dvema letoma je delovna skupnost podjetja sprejela sklep, da zgradi samostojen obrat za proizvodnjo plastičnih izdelkov.

Danes je med redkimi proizvajalci iskanih proizvodov iz plastike; izdeluje vodovodne cevi in spojke, plastično votlo embalažo, steklenice iz plastike, tube... Ukvarja se s proizvodnjo tako imenovanih brizganih izdelkov, spet iz plastike, za potrebe elektroindustrije, kemične industrije... Je proizvajalec plastičnih vlaken za potrebe tekstilne in predelovalne industrije. »TOTRA« je danes proizvajalec številnih raznovrstnih izdelkov raznih izdelb, v raznih oblikah iz plastike, iz materiala, ki s koristnostjo zamenjujejo les, kovino, steklo, volno, bombaž itd.

»TOTRA« pa ni od vsega začetka podjetje s tovrstno proizvodnjo. Nastala je iz manjše, nekoč malo pomembne obrtne delavnice za proizvodnjo trakov. Pred vojno je bilo v tem podjetju zaposlenih nekaj nad 25 ne kvalificiranih delavcev. Šele po letu 1948, predvsem pa po letu 1952, postane »Totra« tovarna v pravem pomenu besede, saj je njen delovni kolektiv — danes šteje 320 delavcev, v pretežnem številu kvalificiranih delavcev — vložil v proizvodnjo trakov dokajšnja denarna sredstva, povečal je število svojih obratov, moderniziral je strojni park ter začel s proizvodnjo vezalk, trakov, elastike in podobnih pozamerijskih izdelkov. Tako je pridobilo domače tržišče odličnega proizvajalca s 37-letno tradicijo in 17-letnim obstojem v današnjem obsegu — iskanega blaga — vezalk za čevlje vseh vrst, barv, oblik, ki jih »Totra« dobavlja tudi tujim komitentom; raznih vrst plastičnih mrežic za gospodinjstvo, za kolesa, nadalje prepenjače za motorje, avtomobile...

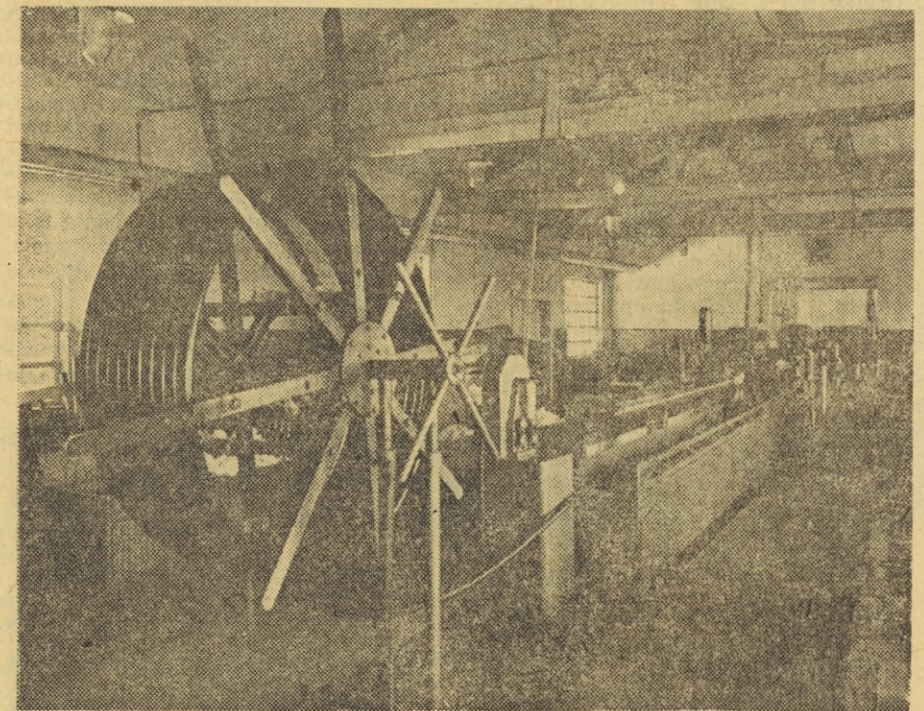
»TOTRA« je postala ponudnik iskanega, vsakdanji potrošnji vse bolj potrebnega blaga. Z njeno ponudbo so kmalu postali njeni obrati — v Zgornji Hrušici, na Litijski cesti v Zadobravi — vsak zase pojem za tovarno, a vsi trije skupaj s sedežem podjetja, ki je v Zgornji Hrušici pri Ljubljani pa podjetje, ki sodi v vrsto močnejših gospodarskih organizacij v komuni Ljubljana-Moste.

Predvsem pa je »TOTRA« z uveljavitvijo proizvodnje izdelkov iz plastike postala pomemben člen v verigi naših

skupnih prizadevanj, da proizvajamo z modernimi materiali moderne, sodobnosti potrebne proizvode. »Totra« je namreč med prvimi pri nas, ki se je odločila za uporabo plastike in sintetične v tolikšnem obsegu, s ponudbo, ki lahko zadovoljuje domače povpraševanje ter se obenem z uspehom uveljavlja na tujih tržiščih.

Izpopolnjevanje proizvodnega programa in uvajanje novih kvalitet v proizvodnjo pa ni ločena in edinstvena sprememba, ki jo je doživel kolektiv podjetja v zadnjih dveh desetletjih. »Totra« je postala iz obrti industrija; z organizacijo sistema samoupravljanja se je pravočasno lotila ob usposabljanju svojih delavcev še njihovega izobraževanja, saj je celotni kolektiv, zlasti pa člani upravnega odbora, delavskega sveta, spremljala vrsta odgovornih nalog, ki bi jim brez znanja ne bili kos.

Takšni izobraževalni tečaji so postali v podjetju praksa. Ob tem pa podjetje štipendira mlade interese ter hkrati omogoča študij na raznih šolah svojim zainteresiranim delavcem. Tako v podjetju ni človeka, ki mu podjetje ne omogoča njegov oseben razvoj, razvoj njegove sposobnosti, kar je predpogoj za ugodnejše delovno mesto in večji osebni dohodek. Prav te dni pripravljajo v podjetju sprejetje pravilnika in normativnih aktov za delitev čistega dohodka, delitev osebnih dohodkov in ostalih pravic. Pri delitvi osebnih dohodkov podjetje strogo upošteva delovni učinek vsakega posameznika in poslovni uspeh celotnega podjetja. Tako notranje organizirano podjetje je lahko aktivno v svojem poslovanju — kar s ponosom povedo — ter si lahko dosti obeta od svoje bodočnosti, ki je nedvomno perspektivna.



Proizvodnja cevi iz umetne mase v »Totri«

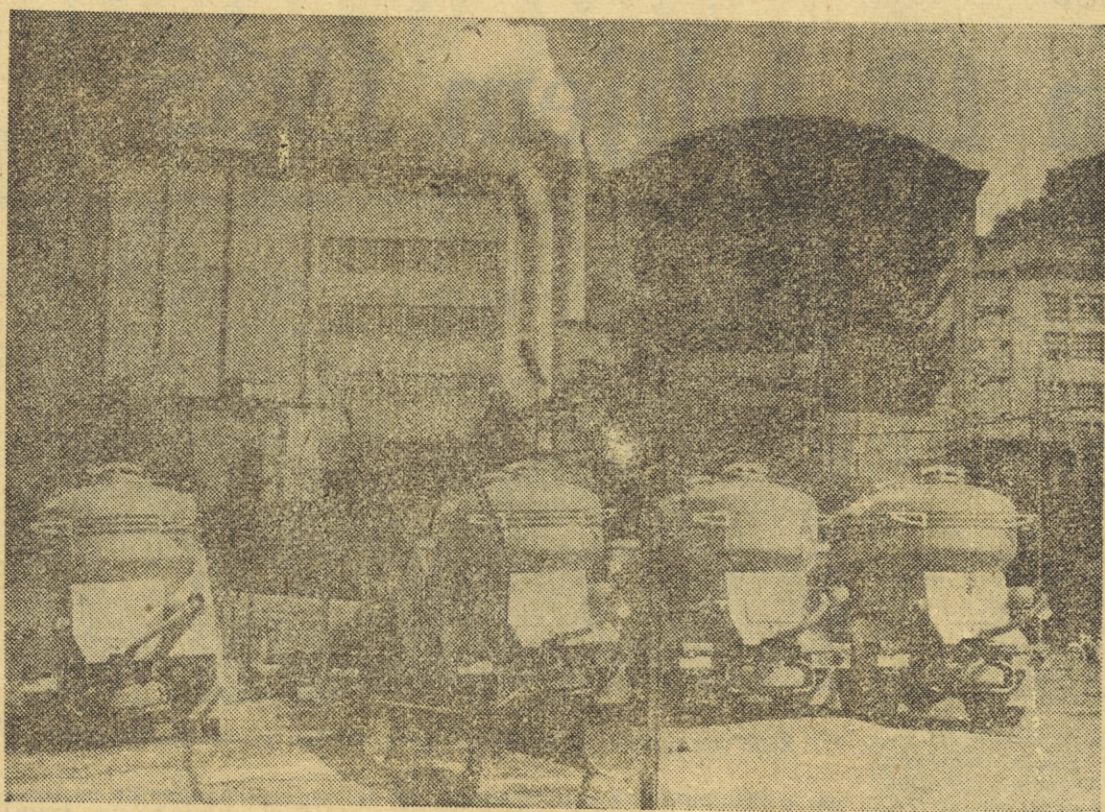
»Soboslikarstvo-plastika« Polje

je pravzaprav še dokaj mlado podjetje, ki pa je v času svojega obstoja doseglo zadovoljive rezultate. Začetek njihove dejavnosti je bil namreč skromen, saj je podjetje ob ustanovitvi leta 1960 zaposlovalo le 7 delavcev, ki so opravljali izključno soboslikarske storitve, medtem ko danes zaposlujejo 34 delavcev in so svojo dejavnost preusmerili še na polaganje podov iz plastičnih mas. Skratka, leta 1961 so ustvarili nekaj manj kot 13 milijonov bruto dohodka, lani pa skoraj 65 milijonov dinarjev. Program razvoja podjetja pa predvideva v leto 1970 povečanje dohodka, in sicer na 90 milijonov din, medtem ko bodo zaposlili v tem letu 63

delavcev, na kar bo zlasti vplivala večja usmeritev dejavnosti na polaganje podov iz plastičnih mas.

Podjetje »SOBOSLIKARSTVO-PLASTIKA« opravlja pretežno storitve za gradbeno podjetje, oziroma ima 65 % svojih zmogljivosti pogodbeno vezanih na gradbeno podjetje. Večjih težav pri izvajanju del nimajo, razen pri nabavljanju plastičnega materiala, ker ga ni vedno dovolj na trgu. Zaskrbljujoče je tudi pomanjkanje vajencev. Slednje rešujejo z vzgojo lastnega kadra in s priučevanjem, kajti za polagalce podov iz plastičnih mas sploh ni strokovnih šol.

Likanje elastike v znanem podjetju »Totra«



Cementarna TRBOVLJE

proizvaja:

Cement PC 20 p	350
PC	350
PC	450

Obrat Zidani most: Cement M 48 z 250

Lahke gradbene plošče - 2,5 cm, 5 cm, 7,5 cm, 10 cm
in apnenčevo moko

TOVARNA VERIG

Lesce pri Bledu

PRIPOROČA V NAKUP SVOJE KVALITETNE IZDELKE KOT

- VSE VRSTE VERIG IN NJIH OPREMO
- ŽIČNIKE
- ZAKOVICE IN VIJAKE
- ODKOVKE IN POLJEDELSKE NAPRAVE
TER NJIH REZERVNE DELE

IZDELUJEMO:

STROKOVNO KLEKLJANE ČIPKE IN STROJNE VEZENINE
VSE VRSTE ŽENSKIH ROKAVIC, KI VAM JIH NUDIMO
PO KONKURENCNIH CENAH

Tovarna čipk in vezenin
BLAD

POSLUŽUJTE SE NAŠE BOGATE IZBIRE!

Čestitamo za dan vstaje 22. julij



Tovarna lesovine
in lepenke

Podvelka

PROIZVAJAMO KVALITETNO BELO, RJAVO
IN SIVO LEPENKO
OB DNEVU VSTAJE ČESTITAMO VSEM DE-
LOVNIM KOLEKTIVOM



KOMUNALNO
PODJETJE

Kamnik

Občinski sindikalni svet
Maribor-center

MARIBOR



ŽELEZARNA RAVNE

TOVARNA PLEMENITIH JEKEL

Ravne na Koroškem

Za dan vstaj 22. julij čestitajo
KOROŠKI FUŽINARJI



1 6 2 0