



Logaške NOVICE

LOGATEC, 30. IV. 1971 — ŠT. 4

GLASILO KOLEKTIVA KOMBINATA LESNE INDUSTRIJE — LOGATEC

KAJ LAHKO SKLEPAMO PO DOSEŽENIH REZULTATIH V PRVIH TREH MESECIH?

Čeprav fizični obseg proizvodnje ni edini pogoj za uspešno delo in gospodarjenje v podjetju, saj je končni uspeh odvisen od prodaje proizvedenih artiklov in od doseženih prodajnih cen, po drugi strani pa od stroškov, ki so nastali z določeno proizvodnjo, je vendar

le fizični obseg proizvodnje osnova za nadaljnje pozitivne rezultate poslovanja. Obseg proizvodnje neposredno vpliva na nihanje fiksnih stroškov na enoto izdelka. Zato je bistvenega pomena, da se planirani fizični obseg proizvodnje dosega ali celo presega, kar terja

manjše fiksne stroške na enoto izdelka oz. večji čisti dohodek, prav tako pa tudi večje osebne dohodke. Po podatkih, ki jih imamo za prvo tromesečje, lahko ugotovimo, da je bilo prvo četrtletje 1971 uspešno.

Z izjemo obrata za plastificirane rolete, ki je v zaostanku zaradi nedospelega materiala iz uvoza, so vsi obrati več ali manj izpolnili planske dolžnosti:

	%
žaga	100,5
plastika	83,5
drobno pohištvo	102,5
stavbno pohištvo	98,5
galvanizacija	112,0
sušilnice	95,5
skupaj	101,0

Na osnovi rezultatov lahko sklepamo, da bo tudi v bodoče izpolnjevanje planov uspešno, saj moramo upoštevati, da so zaradi slabših vremenskih razmer prvi meseci vedno nekoliko borni. O dejanskem napredku pa nas še bolj prepriča primerjava z istim obdobjem v letu 1970, ki je naslednja:

	%
žaga	109,0
plastika	95,0
drobno pohištvo	109,0
stavbno pohištvo	100,0
galvanizacija	105,0
sušilnice	89,0
skupaj	106,5

V poprečju je torej fizični obseg proizvodnje večji za 6,5%, kar je pri istem številu zaposlenih obenem tudi porast produktivnosti. Prvi rezultati so torej ugodni, ostali pa bodo znani po končanem obračunu za prvo trimesečje, ki pa bo lahko manj ugoden, če se odprema stolov ne pospeši.

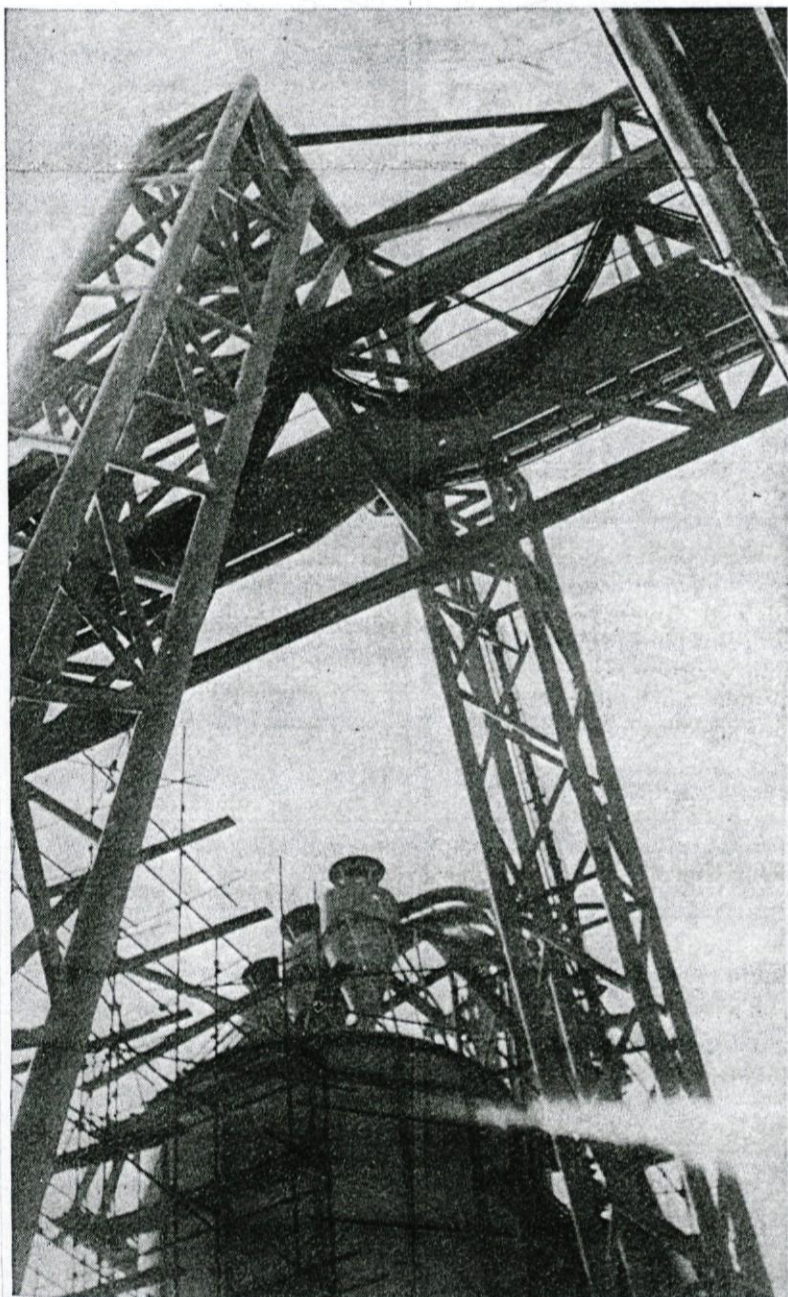
N. Ž,

Ob 1. maju

Ob praznovanju letošnjega 1. maja razpletamo naše misli na spomine v današnje dni in na bodočnost.

Ko praznujemo, na trenutke tudi zanemarimo globlja razmišljanja o vsem, kar je danes, kar se dogaja v družbi, v naši tovarni, soseski, občini in družbi. Morda je za praznično razpoloženje celo dobro, toda resničnosti življenja kljub vsemu lahko uvidimo le za kratek čas. Tega se zavedamo in zato je v nas prisotno razmišljanje o bližnjih in daljnih ciljih, ki smo si jih zastavili v letošnjem letu, ki je v znamenju stabilizacije našega gospodarstva, v spremembah ustave, samoupravnih sporazumov in družbenega dogovora o merilih za usmerjanje delitve dohodka in osebnih dohodkov, ter v znamenju priprav na kongres samoupravljalcev, ki je pred nami.

Dolgoročni cilji o razvoju samoupravne družbe, čeprav jasni in nedvoumni, se nujno prepletajo s kratkoročnimi težavami in problemi, s katerimi moramo še računati. Kljub dvomom in različnim razmišljanjem pa ostaja prevladujoče prepričanje, da smo navkljub zavestnim odporom in objektivnim težavam iz leta v leto vedno bližje resnični človekovi svobodi. Res pa je, da je zgolj dolgoročna vizija človekove svobode kaj lahko le filozofija, če ni začasno povezana s spoznavanjem in z reševanjem vseh tistih vprašanj, ki zadevajo urejanje medsebojnih družbeno-gospodarskih odnosov, pa tudi tistih, ki zadevajo človekov ponos in dostojanstvo. Takrat bo smisel začetka praznovanja 1. maja popolneje uresničen in 1. maj bo ob večji gospodarski razvisti postal predvsem le praznik nas vseh.



Zanimivosti iz zaključnega računa

Ko dosežene poslovne rezultate za leto 1970 primerjamo s postavljenim gospodarskim načrtom, lahko trdimo, da je bilo navkljub številnim objektivnim in subjektivnim težavam, z dokaj zaostrenimi gospodarskimi posegi poslovanje podjetja v preteklem letu zadovoljivo in uspešno. Vendar se moramo pri tem zavedati dejstva, da s tem še nismo izkoristili vseh naših maksimalnih in optimalnih možnosti za doseg še boljših rezultatov. Zato nas doseženi rezultati nikakor ne smejo napraviti preveč malodušne in samozadovoljne, temveč nam morajo dati še več poguma za nadaljnji napredek in ekspanzijo našega gospodarjenja.

V podjetju imamo veliko **notranjih rezerv**, ki bi jih morali s primerno samoiniciativno ak-

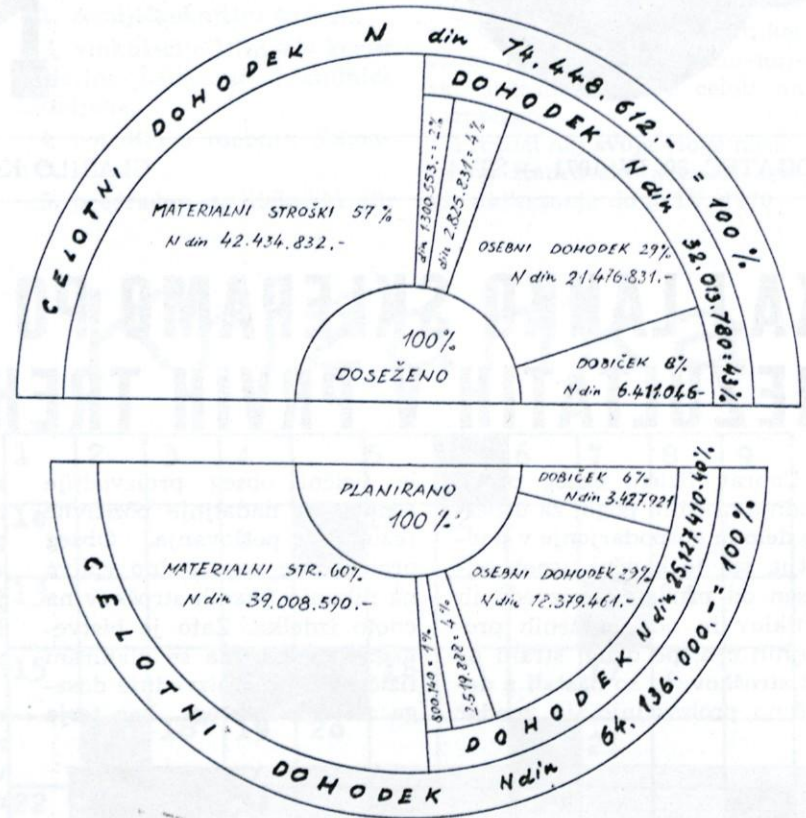
tivizacijo zmanjšati in odpraviti. S tem bi v znatni meri dosegli večji finančni efekt, ki bi vplival na povečanje skladov podjetja in tudi na povečanje osebnega dohodka zaposlenih delavcev.

Pogoji gospodarjenja so se zaostriili spričo sprejetih stabilizacijskih ukrepov, kot so: zamrznjene cene na domačem trgu, restrikcije pri odobravanju novih kreditov, omejitve pri izplačilih osebnih dohodkov za več kot 11 %.

Zaradi devalvacije dinarja je nastal znatni porast cen uvoženemu reprodukcijskemu materialu in osnovni surovini. Hkrati pa ameriški kupci vrše pritisk na znižanje cen našim izdelkom, zaradi česar tudi zavlačujejo z odpoklici blaga. To pa zavira našo predvideno dinamiko.

Grafični prikaz delitve dejansko doseženega celotnega dohodka in dohodka v primer-

javi s planiranim za leto 1970, ki ga prikazujemo v obliki polkroga, je tak:



Doseženi celotni dohodek in delitev dohodka

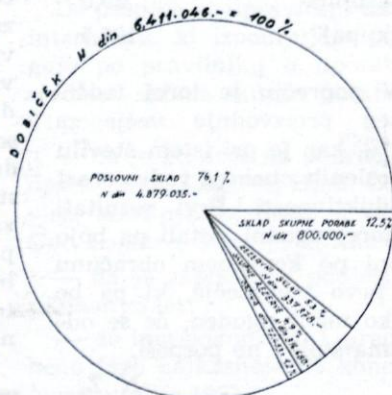
V primerjavi z gospodarskim načrtom je bil za leto 1970 do-

Elementi	Planirano	% v strukturi	Doseženo	% v strukturi	Indeks
Celotni dohodek	64.136.000	100	74.448.612	100	116
Materialni stroški	39.008.590	60	42.434.832	57	109
Dohodek	25.127.410	40	32.013.780	43	127
Delitev dohodka					
Pog. obveznosti	800.140	1	1.300.553	2	163
Zakon. obveznosti	2.519.888	4	2.825.350	4	112
Osební dohodek	18.379.461	29	21.476.831	29	117
Dobiček za sklade	3.427.921	6	6.411.046	8	187

Iz navedene delitve dohodka je razvidno, da delitveno razmerje dohodka po pokritju pogodbenih in zakonskih obveznosti dejansko za leto 1970 znaša 77 odstotkov za osebne dohodke in 23 odstotkov za sklade. Plansko delitveno razmerje pa je bilo predvideno 84 odstotkov za osebne dohodke in 16 odstotkov za sklade. Iz tega sledi, da se je delitveno razmerje dohodka povečalo v korist skladov za 7 odstotkov. Stopnja dobička v razmerju s celotnim dohodkom pa je dosežena 8,6-odstotno, po planu za leto 1970 pa je bila predvidena stopnja 5,3 odstotka. Kljub spremenjenemu delitvenemu razmerju dohodka v korist skladov so osebni dohodki v bruto znesku v odnosu na planirane porastli za 3,096.370,00

N din ali za 17 odstotkov. Celotni dohodek pa za 16 odstotkov. To pomeni, da so relativno osebni dohodki v večjem porastu za 1 %, kot se je povečal celotni dohodek.

Delitev ostanka dohodka — dobička za sklade za leto 1970 pa je naslednja:



Delovna enota	Izvršeno v primerjavi z letom 1969 indeks	Izvršeno v primerjavi z planom za leto 1970 indeks
Žaga	121	119
Plastika	144	69
Drobno pohištvo	120	115
Stavbno pohištvo	119	112
Montaža na stavbah	167	158
Pomožne dejavnosti	75	76
Ostalo	19	—
Skupaj:	116	112

Iz tega prikaza je razvidno, da so v glavnem vse proizvodne delovne enote več ali manj vrednostni plan proizvodnje izpolnile oziroma celo presegle. Prav tako so vse delovne enote svoje poslovanje v letu 1970

zaključile rentabilno in uspešno. Za podjetje kot celoto je vrednostni obseg proizvodnje po planu presežen za 12 odstotkov, v primerjavi z letom 1969 pa je v porastu za 16 odstotkov.

Fizični obseg proizvodnje

Delovna enota	Doseženo v letu 1970 v primerjavi z letom 1969 — indeks	Doseženo v letu 1970 v primerjavi s planom za leto 1970 — indeks
Žaga	104,3	102,9
Plastika	128,2	89,4
Drobno pohištvo	117,2	107,6
Stavbno pohištvo	121,0	120,4
Galvanizacija	104,5	110,8
Skupaj:	116,3	109,5

Ta podatek kaže, da je fizični obseg proizvodnje za podjetje kot celoto v letu 1970 v primerjavi z letom 1969 v porastu

za 16,3 odstotka; v primerjavi z letnim planom za leto 1970 pa je presežen za 9,5 odstotka. (Nadaljevanje na 3. str.)

Zanimivosti iz zaključ. računa

(Nadaljevanje z 2. str.)

Produktivnost dela

Delovna enota	Doseženo v odnosu na leto 1969	Doseženo v odnosu na plan v letu 1970
Žaga	113,4	112,7
Plastika	114,2	104,0
Drobno pohištvo	112,4	108,9
Stavbno pohištvo	116,6	117,5
Galvanizacija	105,4	104,5
Skupaj:	113,9	111,5

Iz te primerjave je razvidno, da je produktivnost za podjetje kot celoto v porastu v primerjavi z letom 1969 za 13,9 odstotka, v primerjavi s planom

za leto 1970 pa za 11,5 odstotka, kar je približno v skladu z vrednostim in fizičnim obsegom proizvodnje.

Izvoz

Vrednostni obseg izvoza za leto 1970 je znašal 2.839.822.— US \$. Planirana vrednost izvoza pa je znašala 2.560.000.— US \$, kar pomeni, da je vrednostni obseg izvoza presežen za 279.822.— US \$ ali za ca. 11 odstotkov. V primerjavi z letom 1969 je bil izvoz v letu 1970 večji za 18 odstotkov. Podjetje v celoti izvažna na konvertibilna področja v 12 držav. Od celotnega izvoza odpade na ame-

riško tržišče 79 odstotkov, ostalih 21 odstotkov pa na druga konvertibilna področja. Po vrednosti izvoza na konvertibilno področje se je podjetje v slovenski lesni industriji v letu 1970 uvrstilo na prvo mesto.

Ker od celotnega dohodka predstavlja več kot 51 odstotkov izvozna plačana realizacija, je podjetje še vnaprej obdržalo status pretežnega izvoznika.

(Nadaljevanje v prihodnji št.)



Naši najmlajši se v vrtcu dobro počutijo

Občutek imam, da ne bom uspela dovolj jasno povedati, kar smatram, da je najvažnejše vedeti v zvezi z nagrajevanjem pri nas. Poprečje osebnih dohodkov se lahko izračuna na različne načine:

a) da se celotni znesek izplačanih osebnih dohodkov enostavno deli s številom zaposlenih, ne glede na število izvršenih ur in njihovo strukturo;

b) da se znesek izplačanih OD deli s številom delavcev, izračunanih na osnovi izvršenih ur itd.

Menim, da tak način izračuna poprečja ne more ustrezati, ker tako poprečje OD ni realno in uporabno za razne primerjave in analize. Pri nas izračunamo poprečje OD na tak način, da se predhodno izločijo iz populacije vsi tisti, ki so bili v mesecu, za katerega se sestavlja analiza, v bolniškem staležu, na izobraževanju ali kako drugače odsotni. Dalje se izločijo tudi vse nadure, tako da je osnova za izračune poprečja OD le izplačan neto OD

(Nadaljevanje na 4. str.)

Sistem nagrajevanja kot osnova motivacije

Ocenitev dela imenujemo proces, s katerim ugotovljamo odnose različnih konkretnih vrst dela glede na fizične in umske sposobnosti. Z družbeno delitvijo dela so nastale različne oblike konkretnega dela. Plačila za te različne oblike dela ni bilo nikoli enako ne glede na družbeno ureditev. Vsaka družba je samostojno poizkušala reševati nagrajevanje na svoj način, pri čemer so se iskale nove poti za povečanje storilnosti.

Ko smo v mesecu januarju razpravljali o spremembi točkovnih ocen in akordnih cenikov (norm), se je v razpravah pojavljalo različno stališče o delitvi osebnega dohodka. Da bi članom kolektiva na čim bolj neposreden način najrazumljiveje prikazali vrednostno sliko o osebnih dohodkih in vplivih, ki jih bodo povzročile spremembe v točkovanju in akordnih cenikih, smo zaprosili analitika osebnih dohodkov tov.

Tatjano Leskovec za nekaj pojasnil.

Vprašanje: **Kako običajno prikazujemo višino OD in kakšne primerjave lahko izvajamo v zvezi z nagrajevanjem po delu?**

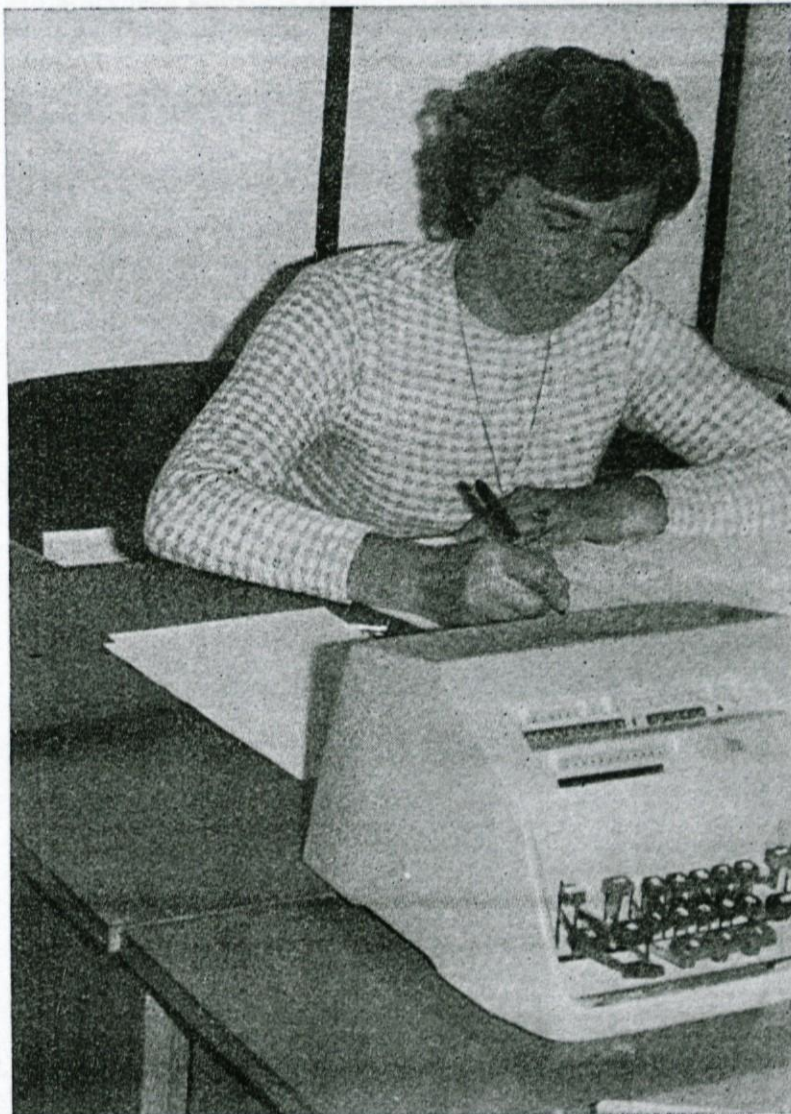
Tudi v našem kolektivu se razpravlja o osebnih dohodkih najbolj zavzeto in prizadeto.

6. Zahtevaj izvedbo manjkajočih varnostnih sredstev ali uvedbo ustreznih ukrepov!

7. Imej urejeno delovno mesto, da boš imel zadosti delovnega prostora za varno opravljanje dela!

8. Prepovedano je puščati izdelke ali odpadke na transportnih poteh!

9. Zasilne izhode, ročne gasilne aparate ali električne stikalne plošče ni dovoljeno zalagati z izdelki!



Sistem nagrajevanja kot osnova motivacije

(Nadaljevanje s 3. str.)

za izvršene učinkovite ure, nadomestilo OD v času letnega dopusta in nadomestilo OD za državne praznike.

Tako poprečje se izračuna za vsako delovno enoto posebej. Služi nam za razne primerjave in analize gibanja OD npr., v primerjavi s poprečjem OD za preteklo leto, v primerjavi s preteklim mesecem, z enakim mesecem, v preteklem letu, ali pa s kumulativnim poprečjem tekočega leta.

Po drugi strani pa so možne še druge primerjave, kot so npr. primerjava OD z gibanjem produktivnosti dela ali primerjanje OD z gibanjem fizičnega obsega proizvodnje in še z raznimi drugimi kazalci.

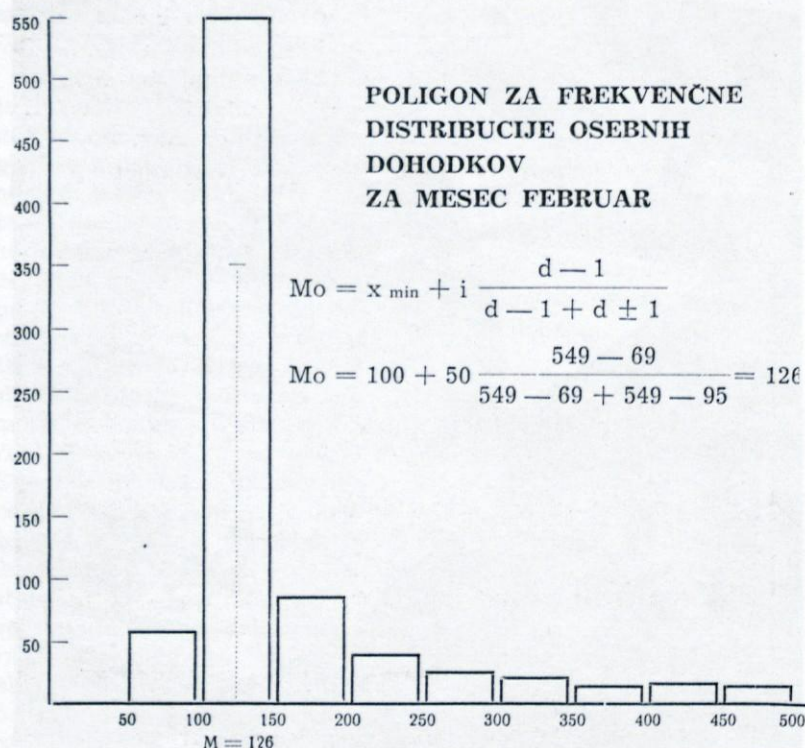
Tako se lahko ugotovi, v kakšnem sorazmerju so se gibal OD v odnosu do teh kazalcev.

To frekvenčno distribucijo lahko prikažemo tudi grafično, in sicer v poligonu, iz katerega zlahka ugotovimo približno mesto največje gostote.

Vprašanje: **Kako bi torej v večji meri lahko prikazali razporeditev OD v podjetju?**

Ko se izvrši za vsako obračunsko enoto še razporeditev osebnih dohodkov v frekvenčno distribucijo, se znesek izplačanega osebnega dohodka vsakega člana kolektiva, ki je delal vse delovne dneve v mesecu, razporedi v ustrezni razred. Analiza za mesec januar in februar praktično kaže takole podoba:

Višina OD v N din	JANUAR		FEBRUAR	
	Štev. čl. f (frekv.)	Struktura %	Štev. čl. f (frekv.)	Struktura %
do 1.000	72	8,96	69	8,89
od 1.000—1.500	566	70,49	549	69,95
od 1.500—2.000	90	11,20	95	12,10
od 2.001—2.500	44	5,48	39	4,96
od 2.501—3.000	13	1,61	15	1,91
od 3.001—3.500	12	1,49	11	1,40
od 3.501—4.000	—	—	1	0,13
od 4.001—4.500	5	0,64	5	0,63
od 4.501—5.500	1	0,13	1	0,13
Poprečni OD za celo podjetje	1.338 N din		1.344 N din	
Najvišji OD	5.100 N din		5.043 N din	
Najnižji OD	829 N din		810 N din	



Vrednost, okrog katere se najbolj gosté vrednosti populacije, imenujemo MODUS ali najpogostejšo vrednost. V mesecu februarju so te najpogostejše vrednosti OD 126.000 starih din.

Vprašanje: **Koliko so se pravzaprav dvignile norme?**

Koliko so se v resnici dvignile norme od 1. I. 1971, bo najbolj razvidno iz sledečih analize:

Delovna enota	Poprečni pres. v letu 1970 v %	Poprečni pres. v dec. 1970 v %	Poprečni pres. v jan. 1971 v %	Poprečni dvig v prim. s 1970	Poprečni dvig v prim. z dec.
Drobno pohištvo	31	30	4	26	25
Stavbno pohištvo	36	40	11	22	26
Plastika	31	30	5	25	25

Vprašanje: **Kaj smo dosegli z zvišanjem točkovnih ocen akorda in s prilagoditvijo novim ocenam.**

S tem, ko so se zvišale točkovne ocene in vzporedno z njimi popravile tudi norme, je bilo poprečno preseganje norm v januarju in februarju občutno nižje kot v lanskem letu. Če bi se točkovne ocene in norme korigirale za vsa delovna mesta, oz. za vse delovne operacije enako za 25 %, bi nihče od članov našega kolektiva ne prejel ne manj niti več osebnega dohodka kot v lanskem letu (seveda, pod istimi delovnimi pogoji!). Ker pa so se hkrati korigirale norme tako, da se je na nekaterih delovnih operacijah dvignila norma več kot za 25 %, na drugih pa manj, je razumljivo, da tisti, ki so poprej visoko presegali normo in se jim je ta sedaj korigirala več kot za 25 %, prav gotovo niso zadovoljni, saj prejemajo nižje OD, kot so jih v letu 1970.

Pri tem večkrat razmišljam, ali niso morda s tem prizadeti pridni in vestni delavci, ker so presegali normo zaradi večjega fizičnega naprezanja. Če pa ni tako, potem pa je bila njihova dosedanja norma nepravilno postavljena in se je morda delala krivica tistim, ki nikakor niso mogli doseči takega rezultata, kljub temu da so si prav tako kot prvi prizadevali, da bi dosegli enake rezultate. No, taki delavci prejemajo sedaj višje osebne dohodke.

Veliko je bilo govorjenja tudi zaradi obračunavanja OD delavcev pomožnih obratov in upravnih delavcev. Po novem načinu ti delavci niso več udeleženi s 1/2 poprečnega preseganja norm, kot je bilo to do konca leta 1970. Njim se računajo OD le na osnovi točkovne ocene (ki jim je bila s 1. I. 1971 dvignjena tudi za 25 %) in enote proizvoda. Smatram, da je ta ukrep pravilen, kajti preseganje norme je rezultat pridnosti

delavca, zato naj ta osebni dohodek ostane v celoti njemu.

Vprašanje: **Vsi vemo, da ni idealnih meril za nagrajevanje. Kaj bi morali v bodočnosti po vašem mnenju spremeniti v sistemu nagrajevanja in kakšen bi bil obseg dela, da bi sprejel večje spremembe.**

Na žalost res ni idealnih meril nagrajevanja. Prepričana sem, da ni človeka ne v našem podjetju niti drugje, ki bi nam postavil taka merila delitve osebnih dohodkov, da bi bili z njimi zadovoljni. Kadar ocenjujemo delovno mesto, je v mislih ocenjevalcev preveč prisoten človek, ki dela na tem delovnem mestu. Pravilna delitev sredstev za osebne dohodke, ki je v soglasju z načelom delitve po delu je **samo taka**, pri kateri se skupni rezultat dela celotnega kolektiva deli na posameznika, po njegovem osebnem prispevku k skupnemu rezultatu. To pa se izvede samo s pomočjo meril, s katerimi spremljamo delovni prispevek posameznika. Za ocenjevanje delovnih mest imamo več metod, po katerih se to izvede, npr.:

a) metoda rangiranja, ki je zelo enostavna in pride v poštev v zelo majhnih delovnih organizacijah;

b) metoda kategorizacije, ki je enostavna in hitro izvedljiva; določi se število kategorij in se jih točno definira (po šolski izobrazbi, strokovnosti, odgovornosti itd.) in ovrednoti, nato se po teh merilih vsako delovno mesto uvrsti v ustrezno kategorijo;

c) metoda primerjanja faktorjev, to je že analitična metoda in zahteva več dela; določijo se zahteve, nakar se vsako delovno mesto rangira po vsaki izmed zahtev, in sicer na osnovi točkovanja od 0—100;

č) najbolj komplicirana je točkovna ocenitev, ki je v našem podjetju najbolj poznano

(Nadaljevanje na 5. str.)

Sistem nagrajevanja ...

(Nadaljevanje s 4. str)

in uporabljamo. Prva ocenitev je bila že pred leti izvršena. V letu 1969 smo pristopili k ponovni ocenitvi (pregledali in korigirali smo obstoječo), ter na osnovi te kombinirali z metodo kategorizacije.

V pravilniku o delitvi osebnih dohodkov imamo torej 18 kategorij, delovna mesta pa so v te kategorije razporejena na osnovi analitične ocene.

Februarja letos je bil sprejet zakon o samoupravnem sporazumevanju in družbenem dogovarjanju o merilih za usmerjanje delitve dohodka in osebnih dohodkov. S samoupravnimi sporazumi se določajo in usklajujejo osnove in merila za deli-

tev OD v organizacija združenega dela kot so:

a) kalkulativni osebni dohodki, po stopnjah strokovne usposobljenosti in sredstva za zadovoljevanje skupnih potreb delavcev;

b) faktor stimulacije, s katerim se povečajo sredstva kalkulativnih osebnih dohodkov v skladu z doseženimi poslovnimi uspehi, poprečno vloženi sredstvi in njihovo strukturo.

Z ozirom na te spremembe bo moralo tudi naše podjetje prilagoditi pravilnik o oblikovanju in delitvi osebnih dohodkov in bomo morali o teh novostih temeljiteje seznaniti vse člane naše delovne organizacije.

Normalno življenje tudi diabetiku



Svetovni dan zdravja 1971

Svetovni dan zdravja (SDZ) se po vseh državah praznuje vsako leto 7. aprila, in sicer pod pokroviteljstvom Svetovne zdravstvene organizacije (SZO).

Leto za letom se svetovna javnost ob tej priložnosti opozarja na katerega od vitalnih (življenjskih) zdravstvenih problemov.

Letos pa je dan zdravja posvečen diabetesu in ima za cilj, da zagotovi normalno življenje tudi diabetiku.

Do 1921. leta (odkritje insulina) je diagnoza diabetes pomenila za bolnika skrajšano življenjsko dobo, znatne omejitve njegovih dejavnosti in trajno zdravljenje s strogimi dietami.

Danes, po 50 letih uspešne uporabe insulina in pa razvoja novih antiabetskih zdravil kakor tudi drugih metod kontrole, pač upravičeno trdimo, da bolnik, ki se dosledno ravna po zdravnikovih napotkih, lahko živi aktivno in tako dolgo kakor tudi vsak drug človek.

Torej je glavni namen letošnje akcije Svetovne zdravstvene organizacije seznaniti naj-

širšo javnost z diabetesom, ki je še vedno resna bolezen, a jo lahko kontroliramo.

KAKŠNE OBLIKE SLADKORNE BOLEZNI POZNA MO?

Razvrstitev glede na potek bolezni je precej zapletena, ker je odvisna od tega, s kakšnega stališča želimo obolenje spoznati. Ločimo mladostno in starostno obliko ter mršave in debelušne diabetike. Obe vrsti obolenja tudi različno potekata. Mladostno obliko skoraj izključno zdravimo z injekcijami insulina, medtem ko starostno samo z dieto ali z dieto in s tabletami. Čeprav je razlikovanje obeh oblik enostavno, se često pojavljajo prehodni primeri, ko ima mladostnik obliko, ki ustreza starejši osebi in narobe. Poznamo tudi nekaj starejših in debelušnih oseb, ki so navezane na injekcije insulina. Z napredkom preiskovalnih metod in z možnostmi brezplačnega pregleda vseh naših državljanov je tudi zgodnje odkrivanje sladkorne bolezni v mejah naših možnosti. Poznamo mnogo oblik in prehodov od povsem zdravega do tipičnega sladkornega bolnika, čigar simptome smo prej opisali. Prehode in posamezna stanja lahko opredelimo takole:

- zdrave osebe,
- preddiabetes (potencialni diabetiki),
- subklinični diabetes,
- kemični diabetes,
- tipični diabetes.

1. Preddiabetes je stanje, ko z vsemi preiskavami še ne moremo odkriti nikakršnih ne-normalnih izvidov, vendar obstojajo podatki, ki označujejo določeno osebo kot verjetnega bodočega bolnika za sladkorno bolezen. Sem prištevamo podatke o sladkorni bolezni med sorodniki, preveliko debelušnost, mater, ki je rodila otroka. To je zelo nedoločeno stanje in ga odkrivamo le iz navedb bolnikov. Zdravljenje ni potrebno. Priporočljiva pa sta kontrola in strogo nadzorstvo, da po potrebi ukrepamo.

2. Subklinični diabetes moramo odkriti le s pomočjo bolj zapletenih preiskav. Če osebam s subkliničnim diabetesom določimo v krvi insulin, opazimo, da je njegova koncentracija zvišana. Predstavljajmo si, da izloča oseba za normalno porabo preveč insulina, kar potem prej ali slej dovede do izčrpanja trebušne slinavke, ki ustvarja insulin.

Posebni obremenilni poizkusi s sladkorjem in poprejšnje dajanje tablet kortizona kažejo sumljivo krivuljo, poleg tega pa so že tudi proste maščobne kisline v krvi zvišane. V tem stadiju tudi že moremo najti spremembe v lasnicah (kapilah) ožilja in obstaja celo možnost, da pride občasno do znižanja krvnega sladkorja (zaradi prevelikega izločanja insulina).

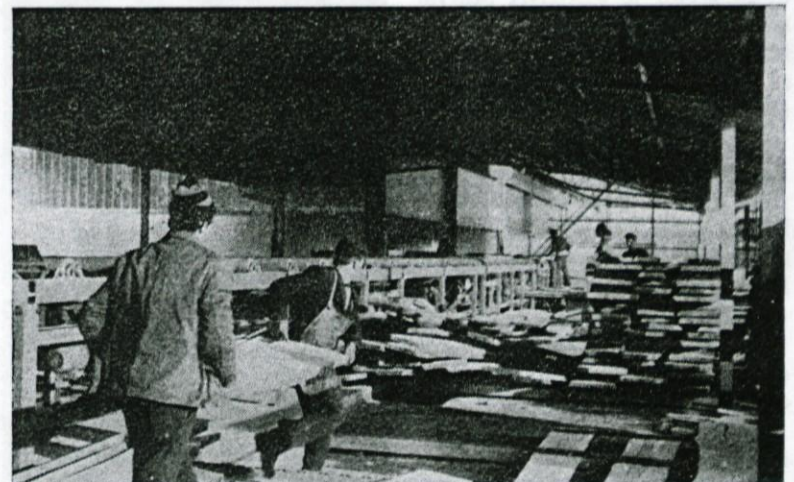
3. Kemični diabetes pokaže že pri običajnih poizkusih ne-normalne izvide in zato pri diagnostiki ni prevelikih težav. Krvni sladkor na tešče je zvišan. Normalna vrednost krvnega sladkorja je odvisna od metode, po kateri ga določimo, in znaša od 100 do 120 mg odst.

Pri osebi, ki ima te vrednosti zvišane, moramo z obremenitvijo ugotoviti, ali ima zares sladkorno bolezen ali morda ni bila tešča: lahko je celo laboratorijska napaka. Na tej stopnji bolezni se že morajo pojaviti komplikacije, toda bolnik

niti ne sumi na sladkorno bolezen. Najbolj pogostne so komplikacije, ki so povezane z ožiljem. Mednje štejemo možgansko kap (krvavitev), srčni infarkt, motnje v cirkulaciji, posebno v spodnjih okončinah, motnje v živčevju, kot na primer mravljinčenje, omrtvičenost določenih predelov kože itd. Pravkar navedene bolezni ali težave se morejo pojaviti tudi pri osebah, ki nimajo sladkorne bolezni, toda vse takšne bolnike bi morali obvezno pregledati zaradi možnosti diabetesa.

Pri vseh doslej navedenih skupinah gre pravzaprav za zelo lahke komaj zaznavne oblike, ali marsikdo se bo vprašal, če je potrebno, da se toliko brigamo za navedene lažje primere. Kot bomo pozneje videli, so prav lahki primeri usodni, saj bolniki pogosto cela desetletja ne vedo, da imajo sladkorno bolezen, se zato ne držijo diete, ne kontrolirajo svojega stanja in ne jemljejo zdravil. Včasih tudi en sam pregled krvnega sladkorja ni dovolj in moramo izvesti bolj zamotane preiskave. Vse prej navedene bolezni so komplikacija diabetesa, bolnik pa niti ne ve za osnovno bolezen. Zato tudi pogosti kontrolni pregledi niso odveč, ampak so nujni. Druga usodna težava pri »cukrovki« je, da bolnik, ki se po dietnih predpisih ne ravna, trenutno ne opazi nobenih posledic. Pri žolčnih boleznih, ko zaužije bolnik mastno ali prekajeno meso, dobi napad, zato se bo v bodoče te hrane izogibal. Podobno je pri želodčni razjedi in drugih boleznih. Diabetik pa nima takih »dihalnih« naprav in zato domneva, da niti ni pomembno držati se dietnih predpisov. Med tem časom pa se povečujejo komplikacije, ki jih je pri sladkorni bolezni kar precej. Poudariti moramo, da komplikacij ne zdravijo in je

(Nadaljevanje na 6. str.)



Pričela se je poiskusna proizvodnja na novi žagi

Normalno življenje ...

(Nadaljevanje s 5. str.)

potem bolnik večinoma prepustjen usodi. Zaradi tega je koristno že ob najmanjšem sumu upoštevati dietna navodila. Pri lahkkih oblikah kemičnega diabetesa tudi način zdravljenja bolezni še med strokovnjaki ni jasen in sporen. Eni se zavzemajo za zdravljenje s tabletami že zelo zgodaj, češ da s tem preprečijo kasnejše komplikacije, medtem ko drugi to zavračajo, ker s tem po nepotrebnem razdražimo žlezo slinavko, kar bi lahko privedlo do njenega izčrpanja.

Subklinični in kemični diabetes označujejo nekateri kot latentni (prikrit) diabetes.

4. Nazadnje pride povsem tipična oblika sladkorne bolezni z vsemi znaki, kot smo jih prej opisali.

Diagnoza ni več težavna, ker najdemo sladkor tudi v seču, krvni sladkor je povišan itd. Tudi obremenilni poskusi so v tem stadiju pozitivni, vendar jih ne opravljamo, ker imamo že z običajnimi preiskavami dovolj dokazov za diabetes.

Dandanes že vemo, deloma pa domnevamo, koliko odstotkov ljudi bi lahko prištevali k posameznim skupinam. Oseb s preddiabetesom je več kot 25 %, kar pomeni, da je vsak četrti človek nagnjen k sladkorni bolezni. Subklinični diabetes je razširjen do 24 %, kemični okrog 12 %, prava sladkorna pa od 0,3 do 2 %. Sladkorna bolezen zelo variira po raznih državah. Že prej smo ugotovili, da imajo narodi in države z nizkim standardom 3 do 7-krat manj sladkornikov kot razvite in zategadelj so razlike v obolenosti precejšnje.

Čaj Mr. Janeza Kristana diabetikom izdatna pomoč

Ko v zvezi z dnevom zdravja govorimo o sladkorni bolezni in njeni razširjenosti, ne bi bilo prav, če se ne bi spomnili v našem domačem kraju živečega ustanovitelja logaške lekarne mr. Janeza Kristana, ki je že pred 15 leti sam zbolel za diabetesom. Kot velik ljubitelj in poznavalec rastlinskega sveta se je zatekel po pomoč k naravi in iz njenih darov — zdravilnih zelišč sestavil čaj, ki ga je najprej sam preizkusil in kasneje, kot zelo uspešnega, zaupal recept tega čaja logaški lekarni.

Čaj je sestavljen iz devetih domačih zelišč. Vsa zelišča so

poznana v farmacevtski stroki ter jih najdemo povsod po Sloveniji. Žlico suhega čaja se zavre na 2 del vode, precedi in osladka s saharinom in toplega spiše pred kosilom in po večerji. Sladkorno bolni se po njem počutijo poživljene in po 14 dneh uživanja čaja jim sladkor v krvi in urinu močno upade.

Čaj je poznan med diabetiki in lekarna dobiva naročila zanj iz Slovenije, Hrvaške in Srbije in celo Italijani se včasih mimogrede ustavijo in z zaupanjem odpeljejo naš logaški čaj s seboj preko meje.

Človek za človeka in za ljudi

V zahvalo, da je po dolgih 33 letih spet zaslišala glasove ljudi in živali je JERINA Marija iz Dol. Logateca 96 prostovoljno in brezplačno zbirala prispevke za gradnjo onkološkega inštituta v Ljubljani.

Zbrala je 600.985 starih dinarjev.

Ta denar je občinski odbor RK Logatec nakazal Skladu za gradnjo onkološkega inštituta v Ljubljani.

Občinski odbor RK se zahvaljuje za tako veliko humano dejanje njej in vsem darovalcem.

Še posebej pa se Jerina Marija zahvaljuje vsem, ki so prispevali in jo lepo sprejeli, vsem onim pa, ki so jo žalili



s tem, da ima gotovo kaj od tega, pa jim sporoča, da je to delala brezplačno, z dobro voljo, da bomo tudi Logatčani prispevali za gradnjo onkološkega inštituta svoj delež.

Juršič Pavla

KLIC V MESEČINI

NOCJOJ sem se ozrla v zvezde mojega neba!

Prelepa je mesečina dahnila tik prek srca.

Sredi te noči široke nisem žalostna obstala sredi te noči najlepša misel me zbudi — — —

Slišim! Slišim! Spet slišim! Nocoj mesečina vsa zlata Oj! Kako sem bogata!!!

V najlepši noči mojega življenja od sreče nisem mogla spati. Kar cuknilo me je in mogla sem vstati in hitro pisati.

Potoček postoj — z mano postoj! da te slišim žuboreti in ptičke peti.

Zdaj pa le hiti, hiti naprej ... vsem, vsem o moji sreči povej!

Potoček postoj, z mano zapoj o sreči prelepi, da slišim spet ptičke peti in tebe potoček žuboreti.

Potoček! Zdaj pa le hiti, hiti naprej vsem, vsem o moji sreči povej!

Marija Jerina

To pesmico je napisala na dan 27. 12. 1968, ko je po 33 letih spet slišala.

Takšni smo!

Ko gremo skozi prostore naše proizvodnje, lahko povsod opazimo različne vrste steklenic. Te steklenice običajno odpeljejo na smetišče ali v kotlovnico. Nihče pri uničevanju ne pomisli, da vse te steklenice brezalkoholnih pijač, ki se točijo v naši kuhinji, je potrebno plačati. Samo lani smo uničili 1580 steklenic, letos pa že 350. S tem smo povzročili škodo 965,00 din.

To pa ni edina vrsta uničevanja, ki si ga privoščimo, ampak lahko k temu pridamo še kup desk in drugega materiala, ki ga brez pomisleka uničujemo. Ne vem, če si bomo vedno lahko privoščili takšen red in če nam bo lahko vedno vseeno, kako ravnamo z družbenim lastnim premoženjem.

Še več kot mladostna razposajenost?

Na osnovi pripomb, ki so bile izrečene na konferenci SZDL, je Komunalno podjetje Logatec ukrenilo vse, da bi preprečilo poškodbe komunalnih naprav. Tako smo iskali tudi krivce za uničevanje javne razsvetljave v Gor. vasi. V težnji, da se v bodoče odpravijo različna uničevanja komunalnih naprav, je podjetje pripravilo tudi omenjeni članek. Pri objavi je prišlo do neljube pomote, da so bila objavljena tudi imena oseb, katerim krivda s pravnomočnim sklepom sodišča ni bila dokazana. Zato se imenovanim v skladu z zakonom o tisku opravičujemo, saj nismo želeli s tem žaliti časti in dobrega imena prizadetih, ter je do objav prišlo po pomoti, ob zbiranju podatkov za omenjeno škodo.

KOM. STAN. PODJ.
LOGATEC

RK LOGATEC SPOROČA

Občinski odbor Rdečega križa Logatec sprejema prijave za tečaj in izpite prve pomoči za bodoče kandidate za voznike motornih vozil.

Prijavite se lahko vsak dan v pisarni Rdečega križa na sedežu Kmetijske zadruga, soba št. 12.

Vsa podrobna pojasnila dobite ob vpisu v tečaj.

Juršič Pavla

Priprave košarkarjev na prvenstvo

Dan logaške košarke je letos napočil prej kot ponavadi. Veliko je k temu pripomogla letna skupščina košarkarske zveze Slovenije, ki je logaške košarkarje uvrstila zaradi rezultatov v prejšnjih sezonah (prvaki ljubljanske in notranjske lige) v tekmovanja, ki mnogo pomenijo tudi izven občinskih meja. Tako je moška ekipa določena za tekmovanje v II. slovenski ligi — zahod, medtem, ko mladinci in članice tekmujejo v I. slovenski ligi. Zmagovalci II. slovenske lige avtomatično vstopijo v prvo slovensko ligaško tekmovanje, medtem, ko imajo članice možnost, da ob eventuelnem uspehu prično naslednje leto s tekmovanjem v vsejugoslovanski — to je zvezni ligi. Ni kaj reči! Mesta in rezultati, ki bi jih sestavljali sami, bi KK »Logatec« gotovo prinesli prva mesta povsod, vendar je že tako, da ni samo žoga okrogla, ampak je tudi res, da se je treba za uspeh vedno trdo boriti.

Zato je bil pričetek treningov v januarju izbran in tempiran za tekmece in težke nasprotnike, ki jih bomo lahko videli v Logatcu. Slabost naših ekip nasproti tem renomiranim nasprotnikom je predvsem v kondicijski pripravljenosti saj je telovadnica mnogo premajhna za sistem igre mož na moža, ki edina lahko privede do zadovoljivih rezultatov telesne kondicije. Vodstvo je poizkušalo odpraviti to napako s tem, da je organiziralo prijateljske tekme z mnogo boljšimi nasprotniki — predvsem z sosedom Vrhniko in Ježico.

Mesec dni pred pričetkom tekmovanja pa so ekipe, ob finančni podpori Kombinata lesno predelovalne industrije odigrale nekaj prijateljskih tekem z ekipami, ki so nam blizu ali pa igrajo v istem tekmovanju.

Rezultati prijateljskih tekem

Rezultat vseh tekem — tako moških kot tudi članic je rezultatsko sicer negativen, vendar nam daje upanje in možnost, da bodo letos tekme na igrišču za osnovno šolo polna preobratov in negotovosti. Prav zaradi številne podpore logaških navijačev pa si upamo trditi, da bodo uspehi številnejši od porazov.

Koledar tekmovanj KK »Logatec« v spomladanskem delu članice:

17./18. 4. Konus; 24./25. 4. SLOVAN; 5. 5. Maribor ZKK; 8./9. 5. MURSKA SOBOTA; 15./16. 5. Olimpija; 29./30. 5. MARIBOR; 2. 6. Ilirija; 5./6. 6. LITIJA; 12./13. 6. Jesenice; 19./20. 6. Ježica; 26./27. 6. KROJ

člani:

17./18. 4. SALONIT; 24./25. 4. SEŽANA; 8./9. 5. Koper; 15./16. 5. KRANJ; 29./30. 5. Šempeter; 5./6. 6. KLADIVAR; 12./13. 6. Medvode; 19./20. 6. FRUCTAL; 26./27. 6. Kobarid TIK

mladinci:

17./18. 4. Vrhnika; 24./25. 4. Olimpija; 8./9. 5. STADION; 15./16. 5. Novo mesto; 29./30. 5. KOČEVJE; 5./6. 6. Slovan; 12./13. 6. JEŽICA; 19./20. 6. Trbovlje; 26./27. 6. TRNOVO, (VELIKE ČRKE = tekme na domačem igrišču.)

Vabilo v članstvo KK Logatec

Novost za vse obiskovalce košarkarskih tekem! ZA ČLANE KOŠARKARKEGA KLUBA LOGATEC JE VSTOP NA VSE TEKME Z IZKAZNICO ZASTONJ! ČLANARINA ZA LETO DNI JE 20.— dinarjev. Vstopnina za posamezno tekmo bo odslej 2.— din.

Informacije in včlanjenje pri predsedniku KK »Logatec«.

Možnosti košarkarskih vrst v ligaških tekmovanjih

Moška vrsta v sestavi: RAKUŠ, ŠIRCA, BOGATAJ, LENARČIČ, URBAS, PETELIN, TRKULJA, TURK, ZUPAN, TRČEK in ZUPANČIČ tekmuje v sezoni 1971 v II. slovenski ligi z primorskimi in gorenjskimi ekipami. Realno je pričakovati uvrstitev med 5. in 7. mestom. Ne gre pa povsem izključiti presenečenj, ki so ob tako, izenačenih nasprotnikih vedno možne. Gotovo bo posebna poslastica za košarkarske navijače derbi tekma med ŽIRMI in Logatcem tako v Logatcu kot tudi v Žireh, saj bo najbrž ta tekma odločala o razvrstitvi v sredini lestvice. Napetosti pa gotovo ne bo manjkalo na tekmah že na začetku prvenstva, ko prihajata v goste bivša člana I. SKL Salonit in Sežana, ki nastopata z izredno robustnimi igralci. Pričakovati je boj za vsako točko; k zmagi povsod prav veliko pripomorejo gledalci, ki jim ne bo žal obiska tekem.

Članice, mnoge med njimi iz podjetja KLI (Jereb, Šivic, Slabe, Brenčič, Urbančič M., Zupančič, Černe N., Maček, Černe M., Urbančič D., Musec, Molk), lahko pričakujejo trd boj v I. SKL, saj so tod vse ekipe rutinirane in bo zato novinec »Logatec« večkrat prav zaradi neizkušenosti izgubljal tekme. Kaj lahko napovemo? Maksimalno osem dobljenih točk in minimalno 12 točk, kar bi ekipo obvarovalo pred izpadom, ali pa jo uvrstilo na 9. do 11. mesto v ligi, ki je zares kvalitetna.

Mladinci bodo letos oslabljeni, ker bo nekaj standardnih igralcev igralo za člansko moštvo. Njihov uspeh je odvisen predvsem od direktnih dvobo-

jev za dno lestvice (Vrhnika, Kočevje).

Pomladanski turnir v Renčah

Na dan pomladi je organiziral KK Renče turnir, na katerem so sodelovale ekipe Salonita iz Anhovega, Šempetra, Splügen Bräuja iz Stare Gorice in Logatca. Turnir je bil več kot kvaliteten, saj so Italijani državni mladinski prvaki že 3 leta zapored in je bilo zato pričakovati njihovo zmago.

Logatčani smo se uvrstili takoj za Splügen Bräujem, obenem pa smo s statistiko študirali taktično igro Salonita in Šempetra. Dan je bil ne le sončen za našo vrsto, ampak je bil nadvse prijeten in topel.



Košarkaška ekipa Logatca

Kam na dopust?

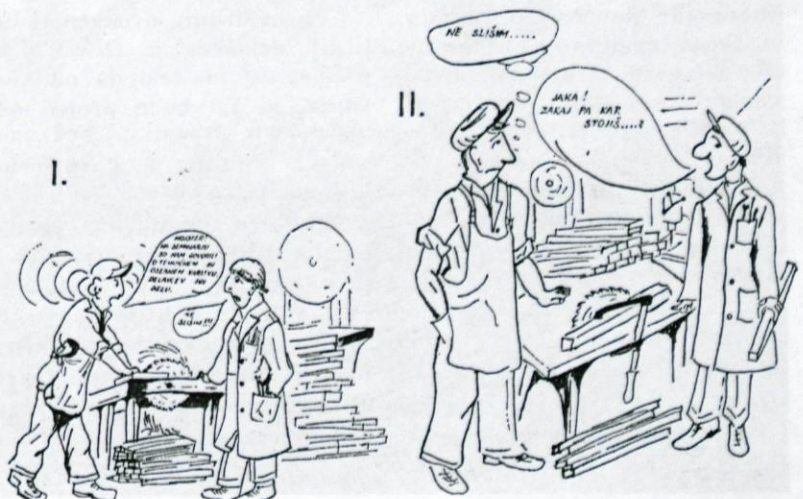
Izid ankete glede počitniške dejavnosti, ki je bila izvedena v lanskem letu, je bil negativen. Sklep odbora naše OSO je, da letos ne organizira letovanja na morju:

Svojim članom posreduje le podatke, kje lahko letujejo, kakšne so cene in ostali pogoji v zvezi s tem. Odbor je tudi

sklenil, da bo poslal nekaj svojih članov za zdravniško okrevanje, in sicer na predlog tovarniške ambulante.

Vsi, ki se zanimajo za letovanje, se lahko prijavijo pri Tatjani Leskovec, kjer boste dobili tudi vse potrebne informacije.

OSO KLI



30 let OF

Letos poteka 30 let od ustanovitve OF in začetka osvobodilnega boja.

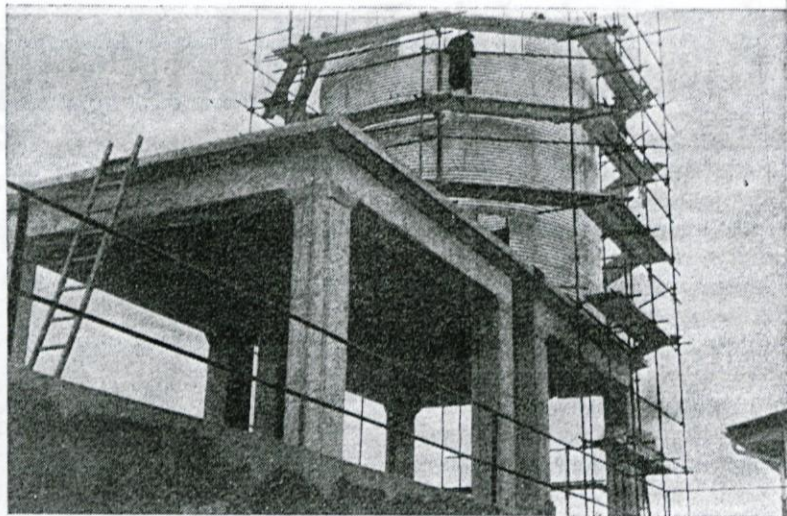
Sedanja Socialistična zveza je zrasla iz Osvobodilne fronte, izvirne stvaritve naše revolucije, izredno pomembne in širokem političnem in osvobodilnem samoorganiziranju slovenskega naroda in kot izkušnja dragocena tudi za druga ljudska gibanja.

V Osvobodilni fronti so se na pobudo Komunistične partije Slovenije pred 30 leti (27. aprila) združile ob usodnih življenjskih vprašanjih vse svobodod-

deljek, dne 26. aprila 1971 v veliki dvorani Narodnega doma v Dol. Logatcu.

Sestavni del slavlja je bilo tudi podelitev Priznanj OF slovenskega naroda občanom z območja občine Logatec, ki so s svojim delom in z drugimi osebnimi kvaliteta prispevali k dosežkom, ki pospešujejo neposredno uveljavljanje občanov in delovnih ljudi na vseh oblikah družbenega življenja.

Priznanja OF bodo prejeli: Jože Simšič-Jelen, Jože Ravbar, Jože Šemrov, Janez Nagode, Marija Tollazzi, Marija Mrak, Franc Žust, Franc Jerina, Anton Malovašič, Francka Oblak, Pepca Debeljak, Vinko Holčan, Franc Marinko, Ivan Zelenc, Anton Peternel



Filmski program

30. IV.—2. V. angleška barvna kriminalka BANDITI NA RIVIERI.

1.—2. V. zahodnonemška VV barvna komedija VRAG VZEMI PROFESORJE!

5. V. italijansko-ruski vojni film KORAKAJ, NE TECI! (Zaradi izredne dolžine posebna cena.)

7.—9. V. ameriški barvni CS vestern NA OBALI REKE.

8.—9. V. ameriški barvni film iz sodobne zgodovine »Z«.

12. V. zahodnonemška ljubzenska drama HELGA.

14.—16. V. ameriški barvni vestern KRVAVI POKER.

15.—16. V. ameriška barvna VV ljubzenska drama UGANI, KDO PRIDE NA VEČERJO.

19. V. italijanski barvni CS vestern ŠE ZA NEKAJ DOLARJEV.

22.—23. V. ameriški barvni CS vojni film HUDIČEVA BRIGADA.

25. V. ameriški avanturistični film TARZAN IN DEČEK

IZ DŽUNGLE (popoldanska predstava za mladino).

26. V. francoska barvna CS komedija BARČICA PO MORJU PLAVA.

28.—30. V. zahodnonemški barvni CS vestern PO SLEDEH SOKOLA.

29.—30. V. ameriška barvna CS ljubzenska drama MAYERLING (zaradi izredne dolžine posebna cena).

Posebno obvestilo!

Spoštovane kino obiskovalke in obiskovalce obveščamo, da moramo zaradi zvišanih dajatev, posebno zaradi povišanih najemnin za filme zvišati ceno vstopnicam za 0,50 din. Tako bodo od 30. IV. tega leta cene vstopnicam za parter po 2,50, za balkon pa 3,00 din. Še naprej pa bomo morali izjemoma poviševati ceno vstopnicam za tiste filmske predstave, katerih najemnine so izjemno dražje, največkrat na račun dolžine. Hvala lepa za razumevanje.

Uprava kina Narodni dom
Logatec

OBČINSKA KONFERENCA SZDL LOGATEC, SE ZAHVALJUJE ČLANOM KOLEKTIVA KLI ZA PRISPEVEK ZA VIETNAM.

Logaške NOVICE — Glasilo kolektiva Kombinata lesno predelovalne industrije Logatec. Ureja uredniški odbor: ing. Anton Antičević, dipl. ing. Rudi Povšič, dipl. ing. Marija Horvat, oec. Tatjana Leskovec, Marjan Lapajne, Jožica Pogorelec, Olga Mihevc. Odgovorni urednik: Albin Cuk. Tisk: Učne delavnice, Ljubljana, Bežigrad 8



ljubne sile slovenskega naroda in uresničevale revolucionarni cilj delavskega razreda, povezanega s kmečkimi množicami in inteligenco. Delovni ljudje so se odločno strnili ob programu OF in ustvarili izjemno enotnost ne glede na svetovno-nazorske razlike. Z tako združitvijo vseh naprednih sil je OF pokazala pot, ki lahko v sodobni demokratični družbi nadomesti različnost političnih strank.

V Logatcu je bila osrednja proslava 30. obletnice OF v pone-

Več zaslužnih družbenopolitičnih delavcev je OK SZDL predlagala za delovna odlikovanja, ki jih bodo prejeli ob občinskem prazniku. Več zaslužnih občanov pa bo prejelo knjižne nagrade.

Slavju 30. obletnice OF bodo kmalu sledile nove pomembne manifestacije, kot so: dan borca 4. julij; 30. obletnica vstaje slovenskega naroda 22. julij; 12. september — občinski praznik; 22. december 30. obletnica ustanovitve JLA.

D. D.

ZAHVALA

Ob smrti našega dragega moža, očeta

FRANCA NARTNIKA

se najiskreneje zahvaljujemo vsem, ki so nam v težkih trenutkih nudili pomoč. Posebno se zahvaljujem podjetju in sindikalni organizaciji za organizacijo žalnih svečanosti.

Zalujoča žena Ivanka
z družino