

# KRALJEVINA JUGOSLAVIJA

UPRAVA ZA ZAŠTITU



INDUSTRIJSKE SVOJINE

Razred 20 (2)

Izdan 1 oktobra 1932.

## PATENTNI SPIS ŠT. 9178

**Aciéries de Haine-St-Pierre & Lesquin Société Anonyme,  
Haine-St-Pierre, Belgija.**

Izenačevalnik za zavore.

Prijava z dne 21. marca 1931.

Velja od 1. novembra 1931.

Zahtevana prvenstvena pravica z dne 22. marca 1930. (Belgija).

Kakor je dobro znano, so se dosedaj konstruirali izenačevalniki za zavore za železniška vozila splošno iz skupa okroglih drogov, ki tvorijo enakokrak trikot, čigar osnovnica je opremljena z dvema čepoma, na katerih se namestijo zavorne kotve; na vrhu je predvidena luknja, v katero se pritrudi potezno os. Pri tej konstrukciji se dobi z varjenjem drogovje, ki tvori trikotnikove stranice toda ima slabe točke. Na ta način izvedeni izenačevalniki se zlomijo zelo pogostoma na mestih, kjer se je uporabljalo varjenje, bodisi vsled mehaničnih obremenitev, katerim je trikot med obratom izpostavljen, podisi vsled razjedanja ali razpadanja.

Predležeci izum ima namen izogniti se tem nedostatkem, to se pravi ustvariti izenačevalnik za zavore, ki je v stanju uspešno izdržati mehanske obremenitve, katerim je med obratovanjem izpostavljen, obenem pa zmanjšati težo izvedbe. Značilnost tega izravnalnega trikota s katero se doseže prednje, leži v dejstvu, da je vzvod narejen potom livanja kovine iz enega samega kosa in da poveča močna vezava med stranicami njegovo togost.

Praktična izvedbena oblika izuma je izenačevalnik, ki je ulit iz enega samega kosa in ima prednostno dve enaki stranici iz lite kovine s presekom v obliki črke T; njegova osnovnica pa sestoji iz plošče, ki ima ob stranskih robovih parabolichen profil. Osnovnica je na svojih skrajnih koncih vezana potom širokega rebra in v notra-

nosti trikota potom opornih prečnikov z obema enakima stranicama, tako da se doseže vezava, ki zajamči nedeformljivost sistema.

Izum se nikakor ne omejuje na to prednostno izvedbeno obliko; stranice trikota imajo lahko tudi vsak drug pripraven prerez, tako n. pr. prerez v obliki črke I, čije jedro je lahko mestoma preluknjano, da se na ta način zmanjša teža.

V eni kakor v drugi izvedbeni obliki je osnovnica na svojih skrajnih koncih opremljena z običajnimi čepi, ki se lahko ustavijo ali ne; vrh trikota pa ima ležaj, ki prinaša učinek potega.

Priložene risbe prikazujejo dva izvedbena primera uzuma.

Slike 1 do 5 prikazujejo drednostno konstrukcijo in slike 6 do 12 varijanto izvedbe.

V primeru slik 1 do 5 ima iz enega samega komada ulit izenačevalnik na obeh enakih stranicah 1 prerez v obliki črke T (Sl. 3), čigar rebro 2 je vezano s stranico osnovnice 3 potom opornih prečnikov 4, ki tvorijo čvrsto vezavo med stranicami trikotnika. Osnovnica 3 ima prerez, ki je prikazan v sliki 4, čigar profil je po robovih 5, to se pravi po višini plošče, od enega konca do drugega parabolichen, kakor to prikazuje slika 2, da bi se na ta način dosegel večji odpor proti upogibnim napetostim. Oba skrajna konca 6 osnovnice sta vezana z obema drugima stranicama potom







Fig: 2

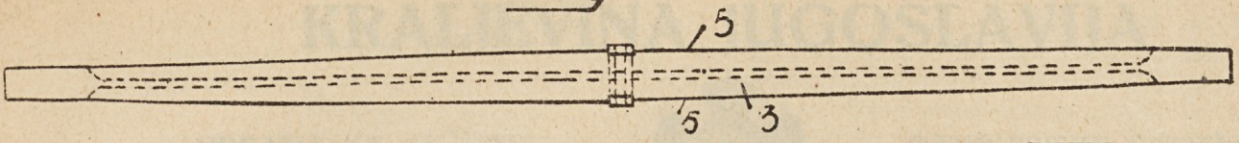


Fig: 3

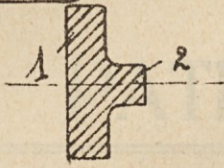


Fig: 7

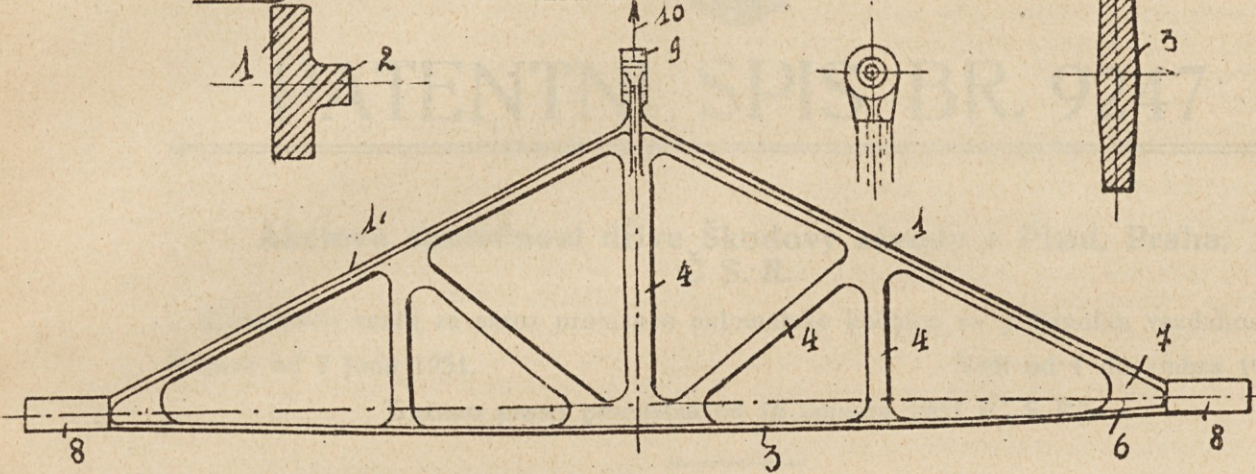


Fig: 4

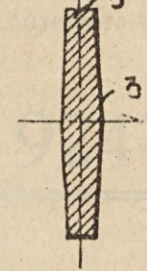


Fig: 6

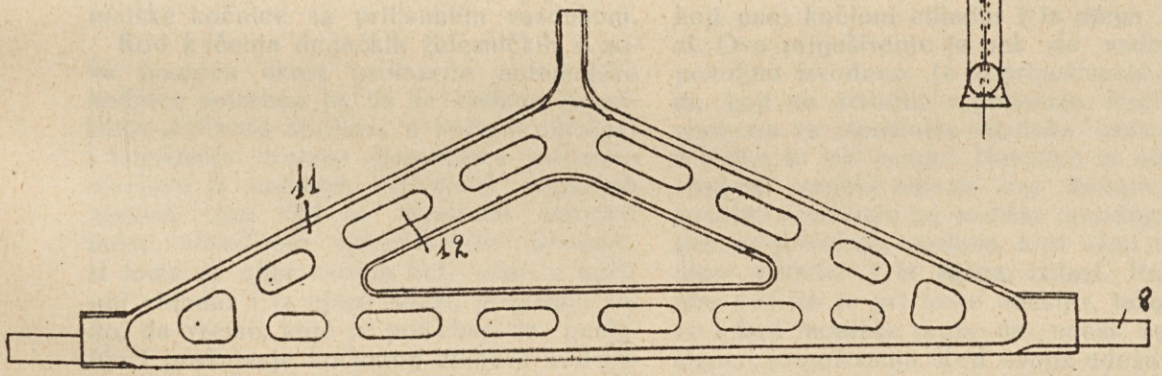


Fig: 5

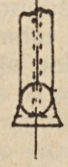


Fig: 7

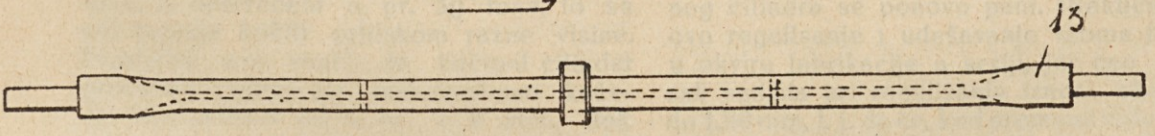


Fig: 11

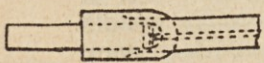


Fig: 8

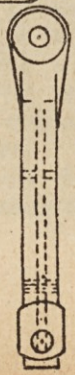


Fig: 9

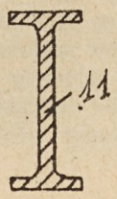


Fig: 10



Fig: 12

