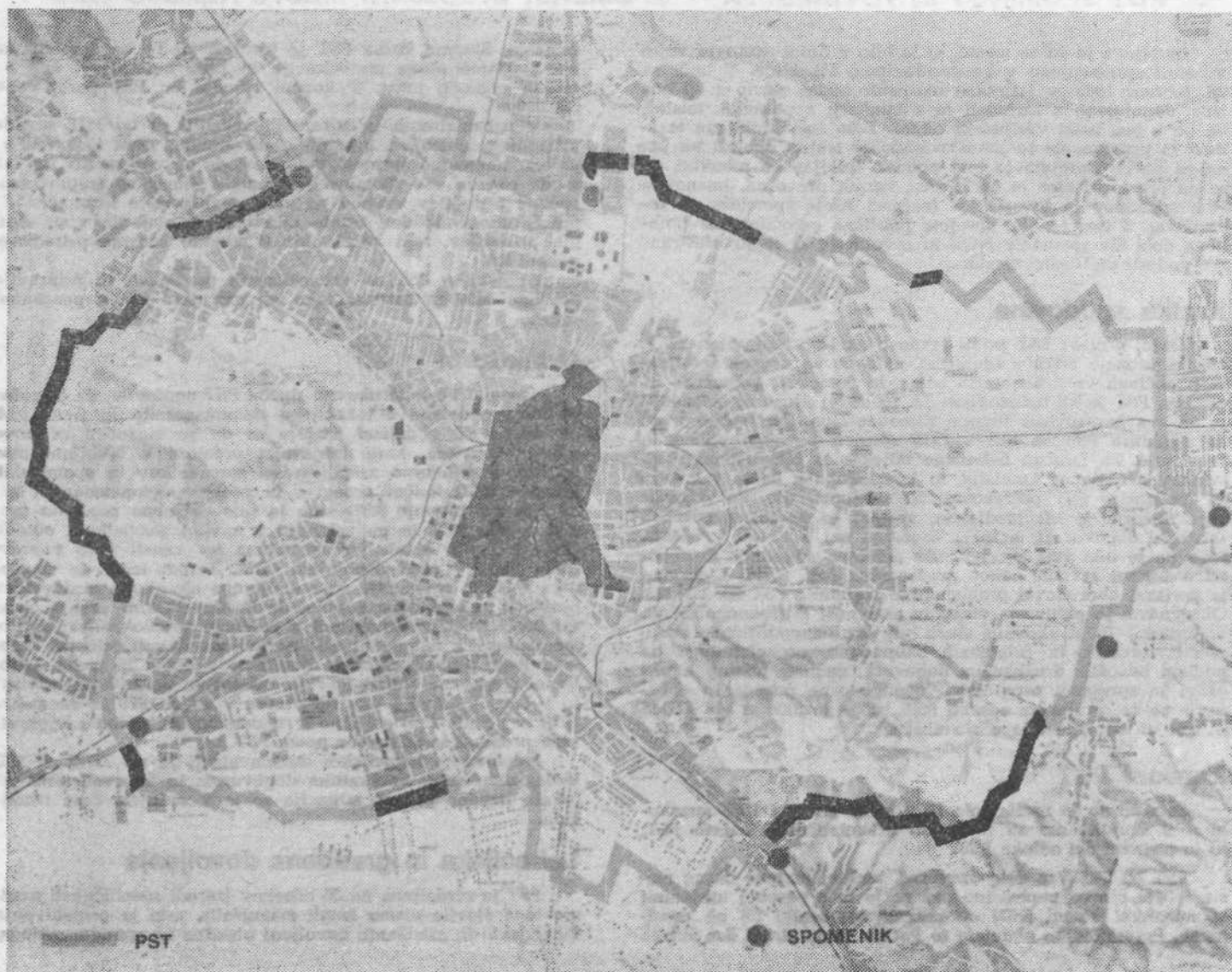


pst pst pst



PST

● SPOMENIK

Potek trase PST z označenimi odseki, ki so zgrajeni in bolj ali manj hortikulturno urejeni

POT SPOMINOV IN TOVARIŠTVA

PST

IZGRADNJA POTI

SPOMINOV IN TOVARIŠTVA

POT SPOMINOV IN TOVARIŠTVA – SPOMENIK LJUBLJANI MESTU-HEROJU NOB

Ljubljana je edino mesto, ki je bilo v drugi svetovni vojni v celoti spremenjeno v koncentracijsko taborišče. V noči na 23. februar 1942 je fašistični okupator obdal mesto z bodočo žico, dopolnjeno z žarometi in z bunkerji z posadko, misleč, da bo s tem zatrl vseljidski odpor. Zato ima Ljubljana možnost in pravico, da to junaško obdobje trajno obeleži na poseben način. Sprejeta je bila pobuda ljubljanske mladine, da se na prostoru, kjer je tekla žica, zgradi drevored, imenovan »Pot spominov in tovarištva« (najprej Aleja spominov in tovarištva). S tem je bila sprejeta politična odločitev, da Ljubljana dobi živ spomenik NOB in revoluciji, ki so jo vsestransko podprli prebivalci mesta.

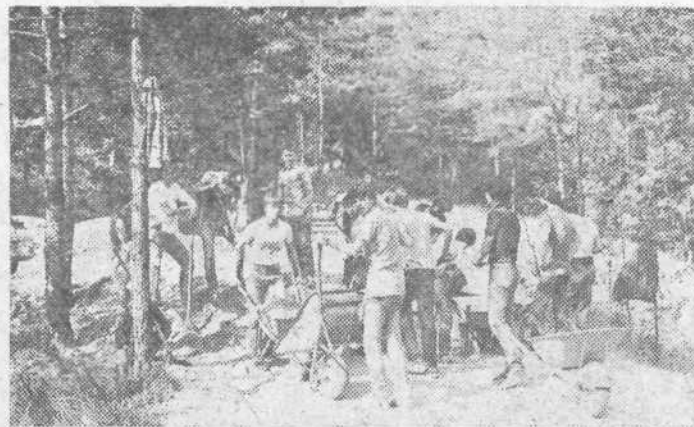
Kratka zgodovina

Idejni projekt PST je bil javnosti prvič predstavljen 22. 7. 1972 v Muzeju NOB v Ljubljani, nato pa še v vseh ljubljanskih občinah in v nekaterih šolah in domovih. Odbor za izgradnjo PST je bil ustanovljen 17. 10. 1974; njegov predsednik je že ves čas tovariš France Kimovec-Žiga. Za zaščito trase in izgradnjo PST so bili l. 1975 sprejeti potrebni odloki in pravilniki. Za izračun celotnega objekta je bila ustanovljena strokovna finančna komisija, ki je izračunala, da bi v l. 1975 za realizacijo PST potrebovali 50 milijonov din. Za zbiranje tega denarja je bil predlagan, sprejet in podpisan poseben družbeni dogovor (2. 9. 1977). Sredstva naj bi zbrali v 4 letih, tako da bi bila PST zgrajena do-proslave 40-letnice Osvobodilne fronte. Izvršni odbor predsedstva MK SZDL Ljubljana je prvokrat obravnaval problematiko izgradnje PST 26. 1. 1978. Obravnaval je predvsem vlogo in aktivnost družbenopolitičnih organizacij in strokovnih služb pri družbenopolitičnih skupnostih, zavodih in interesnih skupnostih, organiziranost na podlagi besedila družbenega dogovora, načrten pristop k pripravi in sprejemu programov, neodgovorne posege in obnašanje na že zgrajenem odseku PST, vlogo in naloge MK ZSMS in sprejel ustrezne sklepe in stališča.

Zamisel PST

Zamisel se je rodila leta 1972 in se do leta 1975 »uzakoni« s Pravilnikom za izvajanje urbanističnega načrta PST, ki je sestavni del odloka PST.

PST bo 34.283 m dolg drevored, »zeleni prstan« okrog mesta, s 4 m široko popeskano peš potjo in s posebej urejenimi spominskimi kamni (102) ob poti in spomeniki (6) ob vpadnicah. Praviloma bo obdajala to Pot na vsaki strani 8 m široka



Mladina je pobudnik in nosilec prostovoljnih akcij v okviru izgradnje PST...

zelenica. Skupna širina PST je torej 20 m. To bo sprehajalna pot s klopmi, brez motorizacije in brez kolesarjev, eno od redkih območij miru. V končni izvedbi bo PST park, velik 680.000 m².

V urbaniziranih in zgrajenih naseljih se bo PST seveda prilagajala obstoječi gradnji, glede poteka prek Golovca pa je bila naknadno sprejeta odločitev, da se pot razširi na 2 m in da poveže vse spominske kamne, s čimer bo trajno omogočena prireditve »Pohod po poteh partizanske Ljubljane« ob prazniku osvobodilne fronte Ljubljane 9. maja in vrsta drugih prireditve, npr. »Živi obroč« mladih, športne prireditve, pohodi itd.

Za oznako PST na urbaniziranih površinah se pripravljajo posebna likovna rešitev, tako na pločnikih kot s posebnimi reliefi.

Urbanizem

Jeseni 1978 je strokovna služba PST ugotovila, da je poleg Golovca obdelana z lokacijsko dokumentacijo le trasa treh odsekov PST v dolžini 5.820 m in da so možnosti za nove odseke izčrpane, kajti uredilci prostora v Ljubljani niso spoštovali odloka o zaščiti trase, spomenikov in spominskih kamnov PST: fizični posegi v ta prostor so onemogočili nadaljnje načrtovanje PST, zato je bilo potrebno ponovno proučiti potek PST in ga uskladiti z novimi zazidalnimi odloki, U-sistemom in ostalo infrastrukturo ter vnesti tako popravljen traso v novi dopolnjeni GUP. Zaradi tega, do spomenika NOB in revolucije nerazumljivega obnašanja uredilcev prostora je bilo dogovorjeno, da bo korekturno nalogo opravil ZDRL, TOZD Urbanizem z izdelavo predlokacijske dokumentacije. Ta naloga ni bila opravljena zaradi pričetka izdelave Regulacijskih načrtov ljubljanskih občin in mesta Ljubljane. Strokovna služba PST je sodelovala pri njihovi izdelavi in v času njihove javne razgrnitve v maju 1979 in decembru 1979 in podala tudi grafične in tekstualne pripombe s konkretnimi predlogi za dokončen potek PST.

Izdelovanje lokacijskih dokumentacij je na ZDRL, TOZD Urbanizem, kljub večkratnim dogovorom in intervencijam potekalo izredno počasi, situacija se je v zadnjem času izboljšala.

Lokacijska in gradbena dovoljenja

PST je razdeljena na 36 odsekov (zaradi specifičnosti gradnje tega števila nismo mogli zmanjšati), zato je pridobivanje lokacijskih in gradbenih dovoljenj obsežna in zamudna naloga.



Mladina JLA je tudi s pomočjo pri gradnji PST dokazala svojo pripadnost ljudstvu...

Gradnja PST za strokovnjake ni zahtevna, zahteva pa enako strokovno obravnavo kot ostali objekti nizkih gradenj. Občinski upravni organi imajo na upravnem področju veliko dela, saj je cela vrsta objektov prioritetenih (ceste, objekti iz samoprispevka ipd.). Pobuda, da bi imela obravnava PST absolutno prednost, žal ni bila sprejeta. Naj navedemo kot posebnost (in značilnost), da bomo morali za pridobitev vseh 36 gradbenih dovoljenj priskrbeti skoraj 1800 različnih soglasij in vlog.

Do sedaj nam je uspelo pridobiti 12 gradbenih dovoljenj.

Izgradnja PST

Najprej moramo poudariti, da se Pot spominov in tovarništva intenzivno gradi od leta 1978, ko so tudi začela pritekati večja sredstva po družbenem dogovoru. Trditve, da se je gradnja pričela že (dosti) prej, niso realne, ker so potekale takrat le priprave oziroma manjše prostovoljne akcije. PST se gradi skladno z zakoni in predpisi o investicijah, ki jih odbor dosledno upošteva (gradbena dovoljenja, odpiranje akreditivov, nadzorna služba in drugo).

Z dokončanjem akcije za Rožnikom, v KS Komandanta Staneta, z dokončanjem odsekov od Hošimihove do Tomačevske ceste, na Golovcu in še nekaterih krajših odsekov je skupno 12.476 m PST zgrajenih in bolj ali manj hortikulturno urejenih. Dela na PST izvajajo poleg mladinskih delovnih brigad tudi Komunalno podjetje Ljubljana, TOZD Komunalne gradnje in TOZD Rast. Opozoriti moramo, da smo poslali ponudbe tudi drugim morebitnim izvajalcem, ki pa za to gradnjo niso bili zainteresirani oziroma jim omejene zmogljivosti tega ne dovoljujejo.

Pobuda prvoborcev v preteklem letu, da bi večja gradbena podjetja v Ljubljani gradila posamezne odseke PST, se še ni mogla ostvariti zaradi vrste objektivnih težav pri pripravi gradnje.

Vloga mladine

Aktivnost ljubljanske mladinske organizacije (mestne in občinskih) v zvezi z izgradnjo PST se je uveljavila predvsem v pripravi vsakoletnih poletnih delovnih akcij. Lani in letos so bile organizirane tudi enodnevnne akcije srednješolske mladine, ki so bile zelo dobro sprejete.

Na uspeh mladinskih delovnih akcij za izgradnjo PST seveda ne smemo gledati samo z vidika rentabilnosti, čeprav tudi prihranek pri gradnji ni zanemarljiv. Delo v brigadi je za udeležence posebno doživetje, tako v delovnem, družabnem, družbenem, vzgojnem in še marsikaterem smislu. Vse pojave v brigadirskem življenju, pozitivne, a tudi negativne, je treba gledati skozi to prizmo, zato lahko rečemo, da je bil končni rezultat delovnih akcij v minulih letih — ne glede na manjše spodrslejaje — pozitiven.

Letos — žal — nismo mogli pripraviti mladinske delovne akcije, ker smo imeli na voljo eno samo gradbeno dovoljenje za odsek Murgle III. in še to le v dolžini 591 metrov. Strokovna služba je že 11. 9. 1980 vložila v občinah Moste-Polje in Vič-Rudnik zahtevo za izdajo lokacijskega dovoljenja za 7 odsekov v skupni dolžini 9.391 metrov, vendar uspeha v času, določenem za akcijo, ni bilo.

V prejšnjih letih smo vso našo aktivnost usmerili v to, da smo zagotovili izvedbo mladinske delovne akcije z udeležbo številnih brigad iz pobratenih mest in občin, pri čemer je včasih trpela tudi učinkovitost akcije (lani smo dobili gradbeno dovoljenje za odsek Cesta na Brdo—Koseze 2 dni pred prihodom brigad, letos pa nas je dosledno racionalna uporaba sredstev (zmanjšanih zaradi inflacije) prisilila, da se — zavedajoč se odgovornosti do mladine — ne smemo spuščati v improvizacije. Vsi želimo, da bi bila PST čimprej zgrajena, vendar moramo računati z možnostmi izvajalcev in racionalnostjo izgradnje. Prostih, enostavnih odsekov, ki bi bili ide-



Nadzorni organi ocenjujejo kakovost zgrajenih odsekov PST prek Golovca...

alni za delo mladinskih brigad, praktično ni več, zato bo bodoče delo mladine in brigad predvsem dopolnjevalo izgradnjo PST v okviru dela izvajalcev, kot ga bo določil odbor za izgradnjo PST.

Ob tej priložnosti moramo omeniti pomemben prispevek mladine in starešin JLA, ki je tudi to pot dokazala svojo tesno povezanost z delovnimi ljudmi in letos spomladi zgradila 1.300 m dolg osek na Golovcu.

Denarna vprašanja

V letih 1977-78, 1979 in 1980 in v prvih 5 mesecih leta 1981 smo na podlagi Družbenega dogovora o izgradnji, urejanju in vzdrževanju PST zbrali 37.131.424,20 din in porabili 29.831.916,05 din. S porabljenimi sredstvi smo zgradili in bolj ali manj hortikulturno uredili 12.476 m PST.

V lokacijskem in premoženjsko-pravnem postopku je 9.847 m PST.

Poleg odsekov, ki so v lokacijskem in premoženjskopravnem postopku, je izdelanih idejnih načrtov še za 3.707 m PST.

V izdelavi so načrti za 3.825 m PST.

Odseki po obstoječih ulicah so dolgi 2.360 m.

Dolžina odsekov, ki jih bodo zgradili drugi investitorji je 2.068 m.

Z zgoraj omenjenim denarjem smo poravnali naslednje stroške:

	din
— za stroške lokacijskih dokumentacij, načrtov, cenitev in za pridobivanje zemljišč v prvi fazi	4.223.993,00 (14 %)
— za nabavo orodja	257.780,60 (1 %)
— za stroške izgradnje	12.506.391,55 (42 %)
— plačila KPL po situacijah	
— drugi stroški izgradnje, vzdrževanja in nadzora	1.691.591,60 (6 %)
— za stroške mladinskih delovnih akcij in vikend akcij	6.686.149,20 (22 %)
— za stroške strokovne službe	
— materialni stroški	801.781,80 (3 %)
— osebni dohodki (bruto)	3.663.868,30 (12 %)

Za leto 1981 imamo — poleg zaostankov, ki jih bomo še zbrali — z družbenim dogovorom zagotovljenih še 12.500.000 din, potrebno pa bo zgraditi 21.807 m poti. Sestavljajci družbenega dogovora pri oceni stroškov za izgradnjo PST niso mogli upoštevati nekaterih nepredvidenih stroškov, podražitev in inflacije; izračun je bil narejen po dotlej poznanih ocenah predvidenih stroškov za tekoči meter poti v višini 1.500 din. Nepredvideni stroški so bili: začetni odkupi zemljišč, prispevek za spremembo namembnosti kmetijskega zemljišča (8 milijonov din), obvezne geodetske storitve, dokumentacije, odškodnine, stroški za zakoličenje trase, izdelava delilnih načrtov, plačilo vpisovanja novih izmer v zemljiško knjigo, povečani stroški mladinskih brigad, nabava in vzdrževanje orodja.

Povprečna letna stopnja inflacije je 18 %, v gradbeništvu pa 26 %. Ob upoštevanju povprečne stopnje inflacije in delnem upoštevanju devalvacije dobimo srednjo vrednost faktorja podražitve 2.895. Po tem izračunu je cena dokončne izgradnje 125.039.388 din. Cena za tekoči meter PST se je torej povečala od prvotnih 1.500 din na 6.167,50 din (upoštevaje tudi dodatne stroške). Tako bomo za dokončanje izgradnje potrebovali po današnjih cenah še 112.593.388,00 dinarjev.

Primerjalna analiza nam je pokazala, da so bila zbrana sredstva trošena proporcionalno.



Samokolnice čakajo na naslednjo izmeno prostovoljcev...

Kako priti do manjkajočih sredstev?

Dokončna izgradnja PST je v srednjeročnem planu občin in mesta. Občinske konference SZDL, občinski sveti Zveze sindikatov in občinske konference ZSMS se morajo potruditi, da zagotovijo večje število podpisnikov samoupravnih sporazumov, kajti po prvem odzivu (60%) se stvari niso bistveno spremenile. Najboljša je Šiška, najmanjši pa je uspeh na Vič-Rudniku. Z družbenopolitičnimi skupnostmi (splošna poraba) in samoupravnimi interesnimi skupnostmi pa bomo po solidarnostnem načelu sestavili anekse oziroma posebne sporazume.

Težave pri nadaljevanju akcije

Ob trasi PST se pojavljajo potrebe po novih stavbah, gradijo se nova naselja, načrtujejo družbeni objekti in podobno (vrtci iz samoprispevka II., stanovanjska naselja, most čez kamniško progno, vojaška bolnišnica in podobno). Pri teh stroških bo Odbor PST prispeval sredstva v višini povprečne (nove) cene za tekoči m, razlika nad to ceno pa naj bremeni investitorja objekta, saj bi v nasprotnem primeru stroški za izgradnjo PST še naraščali. Prav tako otežkoča hitrejšo izgradnjo dejstvo, da zaščiteni koridor PST postaja mesto lociranja predvidenih komunalnih napeljav. Ponekod nam to povsem onemogoča izgradnjo, dokler ne bodo komunalno opremljena cela območja (Rakova jelša).

Izgradnja PST v letošnjem poletju in jeseni

Zaradi zahtevnih postopkov za pridobivanje zemljišč in gradbenih dovoljenj, ki so se podaljšali prek dogovorjenih rokov, moramo letošnji rokovnik izgradnje deliti na poletno in jesensko obdobje. V poletnem obdobju se bodo izvajala dela na odsekih, ki so bili delno zgrajeni že v lanskem letu in na odseku Murgle III., za katerega je bilo izdano gradbeno dovoljenje 25. 5. 1981.

V jesenskem obdobju bomo gradili na odsekih, za katere je predvidena izdaja gradbenega dovoljenja v mesecih avgustu in septembru, kar je v skladu s stališčem predsedstva MK SZDL Ljubljana, da najprej »prebijemo« traso PST v celoti in jo zatem postopoma dogradimo.

Glede sajenja dreves ob PST je možnost, da se povežemo z akcijo »88 dreves za tovariša Tita«, zlasti v tistih krajevnih skupnostih, ki nimajo možnosti najti ustrezen prostor za posaditev parka ali drevoreda.

Odseki, ki jih bomo gradili letos (odseki št. 1, 4, 5 in 6 so novi):

1. Odsek PST od Mokrske do Koprške ceste na območju stanovanjske soseske Murgle III. Odsek je dolg 591 m.

2. Odsek od Ceste na Brdo do Ceste Draga v Kosezah v dolžini 3.300 m. Trasa je bila zgrajena v letih 1979 in 1980; potrebni sta obojestranska ureditev zelenice in izvedba finalnega sloja peska.

3. Odsek PST od Dolenjske ceste do spominskega kamna št. 75 na Golovcu v dolžini ca. 1.000 m. Odsek je bil zgrajen v letih 1979 in 1980; potrebna pa je ureditev serpentin na vzponu.

4. Odsek od Đakovičeve ulice do kamniške proge v dolžini 1.240 m.

5. Odsek od spominskega kamna št. 81 do Ižanske ceste v dolžini ca. 1.500 m.

6. Odsek od Golovca do Litijske ceste v dolžini 724 m.

Vse navedene odseke bomo gradili po ključu, ki zagotavlja tekoče delo izvajalcev gradbene operative v sodelovanju s prostovoljnimi delom mladine, organizacij združenega dela in občanov, ki hočejo pomagati pri izgradnji tega spomenika.

Vzdrževanje in ohranjanje podobe PST

Vzdrževanje PST postaja ena izmed osnovnih nalog odborov podpisnikov DD o varstvu spomenikov NOB, ob podpori občinskih in zveze komunalnih skupnosti in sodelovanju strokovnih organizacij. PST je objekt, ki povezuje Ljubljano in terja enotno vzdrževanje. Pripravljenost šol, krajevnih skupnosti in DO za vzdrževanje PST je potrebno pozdraviti in sprejeti. PST mora biti vzorno urejena vsak dan, ne pa samo enkrat ali dvakrat na leto.

Hkrati je treba na vse možne načine preprečiti, da bi PST postala poligon za objestne motoriste in mopediste ali celo avtomobilska obvoznica, kar je v nasprotju z njenim spominskim in rekreacijskim namenom.

Tudi sajenje raznih dreves in sadik (primeri v Murglah), je treba preprečiti, saj — ne glede na verjetno dobro voljo posameznikov — kazi podobo enotnosti in monumentalnosti celotnega objekta, ki je drevored.

Organizacijska vprašanja

Odbor za izgradnjo PST, ki šteje 30 delegatov, vodi vsebinski del akcije pri izgradnji PST. Ob njem delujeta še sekretariat kot izvršilni organ in operativni odbor, ki skrbi za izvedbeni del akcije. Operativni odbor vodi tovariš Jože Ožbolt, generalpodpolkovnik.

V minulem letu so bili v vseh občinah formirani odbori podpisnikov DD o izgradnji PST, ki pomagajo pri reševanju problemov v posameznih občinah. Predsedniki teh odborov so:

- v občini Bežigrad, Janez Alič
- v občini Center, Emil Troha
- v občini Moste-Polje, Srečo Čož
- v občini Šiška, Jože Šetina
- v občini Vič-Rudnik, Janez Grašič

Strokovna služba šteje sedaj 3 ljudi: tovariš Franci Kastelic, dipl. inž. Mitja Omersa in Anča Smrekar.

Sklep

Ko analiziramo opravljeno delo, lahko ugotovimo, da zaradi našega vztrajnega dela zamisel o Poti spominov in tovarištva že globlje prodira v zavest Ljubljančanov. PST je sicer spomenik, ki bi moral govoriti sam zase, toda — izkušnje nam kažejo, da brez nenehnega in aktivnega, mobilizatorskega dela ne bomo ustvarili projekta, ki smo ga sprejeli. Brez podpore vseh družbenih dejavnikov, ki že imajo moralno podporo velike večine Ljubljančanov, starih in novih, si ni mogoče zamisliti racionalne in učinkovite izgradnje PST, še posebej ne v današnjih pogojih, ki niso naklonjeni akcijam te vrste, čeprav z izgradnjo PST — dokaj pozno — poravnava predvsem dolg junaški vlogi Ljubljanec za našo nacionalno in socialno osvoboditev.

Podpisniki, ki so že ali še bodo pristopili k samoupravnemu sporazumu za združevanje sredstev potrebnih za financiranje izgradnje Poti spominov in tovarištva nakazujejo svoje prispevke na zbirni žiro račun pri SDK:

Prispevek za uresničevanje izgradnje Poti spominov in tovarištva.

Podpisniki v občini	na žiro račun št.
Ljubljana-Bežigrad	50102-842-024-67731
Ljubljana-Center	50100-842-025-67731
Ljubljana Moste-Polje	50103-842-026-67731
Ljubljana-Šiška	50104-842-027-67731
Ljubljana Vič-Rudnik	50101-842-028-67731



Poročilo o delu odbora za izgradnjo Poti spominov in tovarištva pri MK SZDL Ljubljana je objavljeno kot posebna priloga Javne tribune, glasila SZDL občine Ljubljana-Šiška. Po mnenju sekretariata za informiranje izvršnega sveta SRS št. 421/1/72 je Javna tribuna oproščena prometnega davka. Gradivo pripravil sekretar odbora Slavko Krušnik, tehnično uredil Mario L. Vilhar. Tisk »Aero« Celje, TOZD grafika.