



# DOLENJSKI GOZDAR

glasilo delavcev  
gozdnega gospodarstva  
novo mesto

letnik XVIII.

oktober 1981

št. 8

## Ne le z omejitvami, tudi z zavestjo!

Že ko smo pisali o sprejemanju srednjeročnih planov smo poudarjali, da morajo biti osnovani na resničnih možnostih in upoštevati težki svetovni in domači gospodarski po-

ložaj ter stabilizacijska prizadevanja in ukrepe, ki smo jih sprejeli za reševanje tega, nič kaj zavidljivega položaja. Sprejeli smo več ali manj temu prilagojene srednjeročne plane

in s tem tudi dolžnosti, da jih izpolnimo. Vendar pa se je že na samem začetku zataknilo. Izhodiščni položaj je bil bolj zapleten, kot smo si upali predstavljati in nekatere nega-

tivne težnje so se šele sedaj pokazale v pravi luči. Inflacija je preseгла vsa pričakovanja, izvozna moč naših delovnih organizacij je bila manjša kot smo upali, že začetih gospodarskih in negospodarnih investicij je bilo preveč, motnje v pridelovanju hrane in energije pa so tudi opravile svoje. Naš srednjeročni plan je v nevarnosti, s tem pa tudi upanja, da v doglednem času zopet prilezemo na zeleno vejo.

Vse te ugotovitve zahtevajo hitre in učinkovite ukrepe, če hočemo obrniti gospodarske tokove zopet navzgor. Predsednik izvršnega sveta SR Slovenije Janez Zemljarič je o sedanji situaciji dejal naslednje: „Na vseh ravneh zaostremo družbenopolitično, materialno in zakonsko odgovornost vseh organov in organizacij in posameznikov za izvajanje dogovorjenih nalog. Naši delovni ljudje upravičeno terjajo in podpirajo jasnejše, konkretnije, dolgoročneje stabilizacijske usmeritve in akcije, da bodo njihova odpovedovanja in prizadevanja dala trajnejše rezultate v boju za nadaljnji družbenoekonomski in politični napredek, trdnost in ugled Jugoslavije v svetu.”

Dosedanja prizadevanja le niso bila čisto brez sadov, saj je moral priznati: „Zmanjšano je število zastojev v proizvodnji, zboljšana je oskrba z osnovnimi življenjskimi potrebščinami, krepi se materialna osnova in družbenoekonomski in samoupravni položaj združenega dela, nadaljuje se umirjena rast zaposlovanja itd. Na nekaterih ključnih področjih, od katerih je najbolj odvisna stabilnost gospodarstva pa še naprej ne uresničujemo zadovoljivo z letošnjo resolucijo začrtanih nalog. Najbolj zaostajamo v rasti proizvodnje in pri razvoju ekonomskih odnosov s tujino. Na tržišču imamo še naprej velika neskladja, ohranja se velika stopnja inflacije, na-

(Nadaljevanje na str. 86)



Današnje delo pri prevozu lesa se dokaj razlikuje od tistega pred leti, ko je bilo delo ročno, šoferji pa so čakali, da je bil tovor naložen. Sedaj so šoferji ves čas zaposleni — če že ne vozijo, pa upravljajo dvigalo. Naši šoferji so pri tem pravi strokovnjaki.



# Urejanje in načrtovanje v letu 1981

Služba za urejanje in načrtovanje v letu 1981 opravlja dela po planu in v skladu z določili načrta za območje.

Letos zaključujemo terenska dela za načrt enote Črnomelj, zaključen je obračun terenskih podatkov in sestavljen tabelarni del načrta z indeksi. Izdelane in ustrezno opremljene so predpisane gospodarske karte. Potrebna je še uskladitev plana sečenj ter gozdnogojitvenih in varstvenih del. Potem bomo sestavili tekstni del načrta in ga oddali v potrditev.

Zaradi nujnih sezonskih terenskih del v enoti Novo mesto-jug so dela pri načrtu enote Črnomelj začasno pre-

kinjena, nadaljevala se bodo po zaključku terenskih del, tako da bo načrt enote Črnomelj še letos predložen v potrditev republiškemur komiteju za kmetijstvo, gozdarstvo in prehrano.

Pretežna večina urejevalnih del je bila letos osredotočena na enoto Novo mesto-jug (8.000 ha). Končana so vsa kabinetna in terenska pripravljala dela, obnovili smo meje oddelkov za polovico enote, popolne izmere je bilo narejene 500 ha, statistične metode Bitterlich 3.500 ha, opisov sestojev 4.100 ha, okularne cenitve 270 ha ter izmerjeno potrebno število drevesnih višin.

V nasadih iglavcev na Vahti in Žerjavinu so bile izločene tri vzorčne ploskve, na Žerjavinu 1 ha zelenega bora, na Vahti pa 1 ha smreke in 0,5 ha macesna. Ploskve so v naravi omejitvene, prenesene v karto, izmerjena so vsa drevesa do centimetra natančno nad 5 cm prsnega premera. Izmerjene so tudi višine dreves. Navedene vzorčne ploskve bodo stalni objekti za spremljavo razvoja sestojev. Terenska dela v enoti Novo mesto-jug so v polnem teku in bodo, ob ugodni jeseni, uspešno zaključena.

V sestav službe za urejanje in načrtovanje spadata še geometer ter referent za kataster in arondacije. Slednji je večji

del leta na bolniškem dopustu, medtem ko se je geometer premalo zavzemal in gozdarska operativa ni dobila ustrezne strokovne pomoči ne pri reševanju nujnih zadev na terenu ne pri izdelavi potrebnih kart.

Urejevalci smo pričeli tudi z obnovitvenimi deli za revizijsko območnega gozdnogospodarskega načrta. Pripravljeni so vsi osnovni taksacijski podatki (popis gozdov), izdelana

je osnovna karta gozdnih služb, narejene pa so tudi analize uresničenih del s področja izkoriščanja, gojenja in varstva za preteklo desetletje.

TONE HOČEVAR, dipl. ing.



## (Nadaljevanje s 85. strani)

daljujejo se stare napake pri investiranju."

Tistim, ki nočejo ali ne morejo uresničevati sprejetih nalog, bo v vodilo in pomoč služilo pet novosprejetih zakonov, ki so jih 28. julija sprejeli delegati slovenske skupščine. Za organizacije združenega dela je zlasti pomemben zakon, ki močno omejuje nove naložbe, razen tistih seveda, ki ustrezajo osnovnim ciljem družbenega plana, se pravi povečanju izvoza, pomenijo nov energetski vir ali večjo pridelavo hrane. Vse ostale investicije, tudi že pričete, ki nimajo zagotavljenih potrebnih sredstev, pa je treba ustaviti. Tudi zakon, s katerim se povečuje stopnja republiškega davka na osebni dohodek z 1 na 1,9 odstotka, je pomemben, saj bodo z zbranimi sredstvi izplačane kompenzacije za nekatera osnovna živila, s čimer bo vsaj delno zaščiten življenjski standard delovnih ljudi.

Organizacije, ki se usmerjajo v izvoz, bodo v večji meri kot doslej deležne izvoznih spodbud, med drugim tudi pri kritju stroškov železniškega prevoza in pri oprostitvah združevanja sredstev za gradnjo energetskih objektov.

Nekateri od sprejetih zakonov so bolj začasnega, drugi bolj dolgoročnega značaja, njihova učinkovitost pa bo merilo naše družbene zavesti in pripravljenosti, da s skupnimi močmi premostimo trenutne težave, ali kot je rekel član predsedstva SRS Marjan Breclj: „Samo z restrektivnimi ukrepi boja za stabilizacijo ne moremo dobiti.“

N. S.

Na gorjanskih košenicah je zaoral buldožer

## Mnenje strokovnjaka

Nadaljnje večje žarišče naravno-varstvenih zadreg so gorška območja, v katerih se kažejo določene možnosti za zimskošportne dejavnosti. Ob tem pozabljamo na podnebne (debelina in trajanje snežne odeje) in prostorske omejitve. Predvsem je naš visokogorski svet pretežno kraskega značaja, vrtačast, skalovit, z redkimi položnejšimi in dolgimi, za spuste primernimi pobočji. Ekonomika izrabe naložb v naprave in gostinske objekte terja daljše sezone, kar pa ni možno pri tanki snežni odeji. Odtod neizogibnost ravnanja, izravnavanja kraskega zemljišča, kar mimo drugega temeljito predružači gorsko podobo v poletnem času in ta je za oddih na Slovenskem mnogo pomembnejši od zime. Na dlani je, da nima pomena nasprotovati temu razvoju na vsej črti, a odločitve o tem, katera območja prepustiti v ta namen, bi morale temeljiti predvsem na naravno-varstvenih razmislekih.

Iz članka dr. Dušana Ogrina  
Glasnik Slovenske matice 1980,  
leto IV., št. 2.



Delavnica za popravilo motornih žag in škropilnic je edina na našem področju, znana pa je daleč naokrog, saj prinašajo svoje aparate v popravilo celo stranke s Hrvaške. Letos so popravili že 712 motornih žag in škropilnic, ki so privatna lastnina in 751 motornih žag, za delavce GG Novo mesto. Vodja delavnice Dane Novak (na sliki zgoraj) je eden najboljših strokovnjakov za popravilo motornih žag, po njegovih stopinjah pa stopa tudi Rajko Bele (levo).



# Gojenje in nega gozdov

Do konca leta še obilo dela. V preglednici je podana primerjava do konca avgusta opravljenih gozdnogojitvenih del z letošnjim planom. Naštetata so le najpomembnejša in najobsežnejša dela.

časa presežena, pa je velik zaostanek pri osnovanju nasadov (jesenska sezona pogozdovanja se bo šele začela) ter pri prvem in drugem redčenju.

**GG – družbeni gozdovi:** Glede na pomembnost gozdnogojitvenih del se bodo

	Načrt.	Uresničenje	Uresa. načrt. v odstotkih
priprava tal za pogozdov.	29,9 ha	24,41 ha	82
osnovno pogozdovanje	35,5 ha	23,36 ha	66
nasadi	43,0 ha	15,10	35
gnojenje	91,0 ha	53,77 ha	59
obžetev	565,6 ha	514,84 ha	91
nega mladja, nasadov, gošč	596,7 ha	355,07 ha	60
prvo redčenje	247,5 ha	99,09 ha	40
drugo redčenje	427,6 ha	144,36 ha	34
posek in izdelava slučajnih pripadkov	14951 m <sup>3</sup>	12768 m <sup>3</sup>	85

Ob naštetih delih so bila opravljena še nekatera druga gojitvena, varstvena in urejevalna dela. Med drugim je bilo vzdrževanih in na novo označenih 909 km mej med oddelki in gospodarskimi enotami. Medtem ko so nekatera dela v primerjavi s planom in ob upoštevanju pretečenega

delavci tozgov prav gotovo zavzeli, da bi v preostalih štirih mesecih načrtovano uresničili stoodstotno.

**GG – zasebni gozdovi:**



	Načrti	Uresničenje	Uresnič. načrt. v odstotkih
priprava tal za pogozdov.	46,35 ha	15,94 ha	34
osnovno pogozdovanje	46,35 ha	32,94 ha	71
nasadi	54,70 ha	15,91 ha	29
obžetev	502,70 ha	268,53 ha	54
nega mladja, nasadov, gošč	417,75 ha	122,28	29
prvo redčenje	142,69	26,38	18
drugo redčenje	105,36	20,20	19

Podatki so dovolj zgovorni. Z gozdnogojitvenimi deli so TOK v velikem zaostanku. Vodje, tehnično osebje in delavci se bodo morali do konca leta zelo potruditi, da bi zastavljene načrte in po gozdno-gospodarskih načrtih obvezna dela opravili. Gojitvena dela so osnovna naloga gozdarstva in gozdarjev, zato nikakor ne bi smela zaostajati za izkoriščanjem gozdov. Iz poročila o pridobivanju lesa pa razberemo, da je blagovna proizvodnja do konca avgusta dosegla z 69 odstotki.

S primerno zavzetostjo bi bilo mogoče večino zamujenega še nadoknaditi.

Bresti so zelo primerna drevesna vrsta za drevorede. Toda ker jim zaradi holandske brestove bolezni preti izumiranje, se strokovnjaki že dlje časa trudijo s križanjem vrst vzgojiti klon, ki bi bil odporen proti bolezni. Do zdaj se je najbolj izkazal klon, ki je nastal s križanjem *Ulmus pumila* in *Ulmus japonica*. Raste precej hitro, saj doseže v 15 letih višino 12 m.

Nov način izkoriščanja starega lesa.

Neka tovarna v Berlinu je uvedla postopek za ponovno uporabo starega lesa, ki ga ni moč porabiti za prvotne namene. Stare zaboje in podobno embalažo, stare palete in odsluženo pohištvo na grobo zdrobijo, z magneti pa izločijo železje in druge kovinske dele. Potem les zmeljejo do debeline iveri, ki jih porabijo za izdelavo plošč.



## Izkoriščanje gozdov:

### PLAN PROIZVODNJE SMO IZPOLNILI

Do konca avgusta smo posekali 88.628 m<sup>3</sup> lesa (za leto 1981 je planiranih 129.135 m<sup>3</sup>), odkupili pa 39.201 m<sup>3</sup> lesa (planiranih 56.990 m<sup>3</sup>). Vrste in količino lesa v primerjavi s planom in s 1980. letom prikazujemo v naslednji tabeli:

	iglavci v m <sup>3</sup>	listavci v m <sup>3</sup>	drva v m <sup>3</sup>	skupaj v m <sup>3</sup>
<b>Družbeni gozdovi</b>				
– doseženo do konca avgusta 1981	41.221	35.916	11.491	88.628
– doseženo do konca avgusta 1980	39.675	37.295	12.840	89.810
– planirano 1981	49.819	58.009	21.307	129.135
– doseženo: planirano v odstotkih	89	62	54	69
<b>Zasebni gozdovi</b>				
– doseženo do konca avgusta 1981	7.430	28.637	3.134	39.201
– doseženo do konca avgusta 1980	9.147	29.218	2.518	40.883
– planirano 1981	10.559	42.881	3.550	56.990
– doseženo: planirano v odstotkih	70	67	88	69

Posamezni TOZD in TOK pa so plan proizvodnje do konca avgusta 1981 izpolnili takole (66,67 odst. je kakor 100 odst. na koncu leta):

1. TOZD Podturn	– 73 odst.
2. TOK Novo mesto	– 72 odst.
3. TOZD Črmošnjice	– 69 odst.
4. TOK Črnomelj	– 69 odst.
5. TOZD Straža	– 68 odst.
6. TOZD Novo mesto	63 odst.
7. TOZD Črnomelj	57 odst.
8. TOK Trebnje	41 odst.
9. TOK Trebnje (družbeni)	

Janez Rustja



Iz leta v leto dobivamo več ponudb lastnikov gozdov, da naj delavci TOK opravimo vsa dela pri pridobivanju lesa (sečnja, spravilo, manipulacija). Tako postaja kompleksno gospodarjenje stvarnost tudi v zasebnih gozdovih. Tako gospodarjenje pa zahteva načrten pristop, ob katerem gozdarji lahko uveljavljamo svojo strokovnost, ki je pogoj za doseganje zastavljenih ciljev v kmečkem gozdu. V ta namen je bil 10. septembra 1981 v Žužemberku organiziran enodnevni seminar za gojitveno in sečnospravilno načrtovanje. Dogovorili smo se, da bo odslej vsak večji poseg v gozd načrtovan.

Za uveljavljanje kompleksnega gospodarjenja v zasebnih gozdovih je potrebno izpolniti več pogojev, med drugim je treba imeti čim boljši strokovni kader na terenu, uveljavljati samoupravne odnose pri združevanju kmetov in odpiranju gozdov. Mimo spodbudnega srednjeročnega načrta gradnje gozdnih cest, plačanih z investicijskim denarjem (13 km novogradenj in 5 km rekonstrukcij), ki ga združujemo na ravni DO, izdajamo letos posebej v ta namen tri odstotke prodajne cene gozdnih sortimentov, ki jih zbiramo pri SIS za gozdarstvo. Delavci TOK si zato letos močno prizadevamo pospešiti gradnjo prometnic in kaže, da

bomo usposobili za kamionski prevoz kar 7 – 9 km gozdnih poti.

10. avgusta je bila 4. seja skupščine TOK. Ob obravnavi poslovnega uspeha za prvo polletje in drugih vprašanj so člani sprejeli nove obveze za povečanje blagovne proizvodnje v letošnjem letu še za 1200 m<sup>3</sup>, ki tako znaša 29.490 m<sup>3</sup> lesa. Po zagotovilih revirnih gozdarjev bo načrt ob večjem prizadevanju možno doseči. Nekoliko težji je položaj pri uresničevanju gozdnogojitvenih del, saj je za tako velik obseg zaposlenih premalo gozdnih delavcev, delavce po pogodbah o delu pa je vse težje dobiti. Z vsemi silami si bo potrebno še naprej prizadevati za čim večje vključevanje lastnikov gozdov za opravljanje teh del v njihovem gozdu.

Obiskal nas je medobčinski gozdarski inšpektor. Poleg pregleda nekaterih objektov, za katere dobimo denar iz republiške SIS za gozdarstvo, je bil poseben poudarek namenjen strokovnosti pri gospodarjenju z gozdovi in gozdnemu redu. Ob velikih obvezah in povečanju obsega dela ne smemo pozabiti, da smo izšolani gozdarji in da moramo biti s svojim delom za vzgled lastnikom gozdov.

RADOVAN LAPANJE,  
dipl. ing.

## Neprodan les ne daje dohodka

Ob polletnem poslovnem uspehu TOK Gozdarstvo Črnomelj

Zopet prelevamo številke, eni večje, drugi manjše, in ugotavljamo, zakaj tako. Polletni obračuni so pred nami in sedaj je še čas, da do konca leta popravimo, kar smo zamudili v prvi polovici, seveda tam, kjer je možno.

Tudi na območju TOK Črnomelj smo pregledali poslovni uspeh v prvem polletju. Kljub dokaj dobremu uspehu ne moremo biti popolnoma zadovoljni, saj hitro ugotovimo, da bi bil uspeh lahko še boljši.

Zanima nas predvsem, kako smo prišli do rezultata, kakršnega imamo. Blagovna proizvodnja je bila takale: hlodi iglavcev 645 m<sup>3</sup>, bukovi hlodi 2462 m<sup>3</sup>, jamski les iglavcev 312 m<sup>3</sup>, hrastovi hlodi 4597 m<sup>3</sup>, hlodi ostalih listavcev 534 m<sup>3</sup>, jamski les listavcev 346 m<sup>3</sup>, drogovi listavcev 1756 m<sup>3</sup>, goli in iverice 1457, drva 70 m<sup>3</sup>. Skupno je bilo odkupljenih 12.178 m<sup>3</sup>.

V primerjavi s planom blagovne proizvodnje (19.700 m<sup>3</sup>) znaša odkup v prvem polletju 62 odstotkov, kar je zadovoljivo, ne moremo pa biti zadovoljni s prodajo lesa.

Ob koncu junija smo imeli namreč ob kamionskih cestah in v odpremnih skladiščih na zalogi še 4629 m<sup>3</sup> raznih sortimentov.

Verjetno se marsikateri proizvajalec te tako iskane surovine sprašuje, kaj delajo gozdarji, da les „gnije“ ob cestah. Tudi mi se lahko zaskrbljeni in nemočni vprašujemo enako.

Ponovila se je zopet stara težava: kamionski odvozi, k tej prištejemo lahko še pomanjkanje vagonov, okvaro nakladalca Volvo itd.

Odkupljeni, a neprodani sortimenti ne prinašajo dohodka, pač pa ga zmanjšujejo, zato ponavljam, da z doseženim poslovnim uspehom ne moremo biti zadovoljni.

Od odpravljenih gozdnogojitvenih del naj omenimo le najzahtevnejša. V prvi polovici leta smo pripravili tla na 18,00 ha, pogozdili 21,00 ha, obželi 6,00 ha in očistili 13,00 ha mladja.

V primerjavi s planom smo v spomladanskem času pogozdili nekaj več kot tretjino (38 odst.) načrtovane površine. Z deli kot so obžetev in čiščenje pa šele začinjamo.

Za sedaj naj ostane le pri teh ugotovitvah o uresničevanju načrta. Podrobnosti morda kdaj drugič ali ob zaključnem računu.

JOŽE VIDERVOL,  
dipl. ing.



Jože Žagar, Tone Stariha in Mirko Bajt se posvetujejo o sečnji v od žleda poškodovanih sestojih na Hmeljniku.

Štiri leta so (na Češkoslovaškem) raziskovali vpliv nekompostiranega lubja jelke na lastnosti tal v gozdnih drevesnicah kakor tudi na rast sejanege rdečega hrasta in jelke. Ugotovili so, da so se naglo poboljšale fizikalne lastnosti tal, povečale so se zaloge humusa, fosforja, kalija, magnezija in kalcija, pri čemer pa se kislost tal ni spremenila.

V Nemčiji menijo, da se mora lastnik pri gospodarjenju z gozdom podrediti socialnim zahtevam družbe do gozda.

Motorji na plin iz drv.

Novi motorji na plin, pridelan iz lesa oz. lesnih odpadkov, so vedno bolj ekonomični. 2,63 kg zračno suhega lesa nadomesti en liter tekočega goriva (nafta).



# Uspeh dober – rast počasnejša

## Rezultati gospodarjenja tozda Gozdarstvo Straža v prvem polletju 1981

Rezultati gospodarjenja v prvem polletju 1981 kažejo zaostajanje rasti v primerjavi s prejšnjimi leti. Kje so vzroki?

### Proizvodnja

Proizvodne zaostanke iz prvega tromesečja počasi dohitevamo. Sečnja in izdelava je v prvem polletju dosegla načrtovano raven. Posekali in izdelali smo:

- 4.067 m<sup>3</sup> iglavcev (45 odst. plana)
- 4.460 m<sup>3</sup> tehnike list. (54 odst.)
- 1.792 m<sup>3</sup> goli (61 odst.)
- 2.433 m<sup>3</sup> prostornine (56 odst.)
- Skupaj: 12.752 m<sup>3</sup> (52 odst.)

### Odprema

Odprema lesa s krojenjem in sortiranjem je kljub podaljšanemu delovnemu času v zadnjih mesecih še v velikem zaostanku. Opravljeno delo znaša le 65 odst. lanskoletne polletne proizvodnje. Prav tako je v zaostanku obtesovalnica (okoli 1.500 m<sup>3</sup> manj izdelanih tramov), ki se v najugodnejši sezoni za dotok iglavcev bori s pomanjkanjem lesa. V gojenju gozdov ni večjih zaostankov.

Zaradi omenjenih težav je poslovni rezultat nekoliko pod pričakovanim. Tako smo po skoraj štirih letih hitre rasti kazalcev gospodarnosti padli v „umirjeno sredino“.

Prihodek od prodaje, gojenja, predelave, odpreme s sortiranjem in drugih virov znaša okoli 45,1 milijona dinarjev.

Materialni stroški so v primerjavi z lanskim obdobjem porastli za 30 odst., so pa še vedno 5 odst. pod načrtovano vrednostjo. Dohodek našega tozda znaša 32,9 milijona dinarjev, oz. 55 odst. planiranega dohodka (ali 21 odst. več kot v lanskem prvem polletju).

O razdelitvi dohodka je razpravljal ter ga potrdil delavski svet tozda.

Pogodbene obveznosti so večje za 11 odst. od lanskega polletnega obračuna in znašajo okrog 10,4 milijona dinarjev.

Od 22,3 milijona dinarjev čistega dohodka je za OD namenjenih 8,5 milijona dinarjev (v primerjavi z lanskim

letom 120 odst.), za sklade pa 13,8 milijona dinarjev.

Na sestanku delavskega sveta smo razpravljali tudi o ostalih dejavnostih, ki vplivajo na poslovni uspeh (storilnost, boleznine, izostanki, izdelava,

zaloge lesa v gozdu, poraba omejenih sredstev itd.). Za posamezna področja so oblikovani sklepi in zadolžitve za izboljšanje razmer.

Kljub zaostajanju rasti gospodarnosti pa je finančni uspeh tozda Gozdarstvo Straža glede na ustvarjena sredstva za sklade zelo ugoden.

JERNEJ PIŠKUR,  
dipl. ing.

# Lastniki posekali več

## Napredek gospodarjenja z zasebnimi gozdovi na območju TOK Gozdarstvo Trebnje

TOK Gozdarstvo Trebnje gospodari z gozdovi v zahodni polovici občine Trebnje. Skupna površina gozdov je 8421 ha. Prevladujejo mešani gozdovi listavcev in iglavcev, ki so skupinsko raznodobnih oblik. Listavcev je 71, iglavcev pa 29 odstotkov od lesne zaloge. Med drevesnimi vrstami prevladuje bukev (37 odst.), sledijo ji smreka (25 odst.), hrast (21 odst.), gaber (10 odst.), ostali iglavci (3 odst.), ostali listavci (2 odst.).

Struktura lesne zaloge in prirastka ter močna lastniška razdrobljenost gozdov nam nazorno nakazujeta težave, na katere bomo naleteli v bodoče, saj bo skoraj nemogoča popolna strokovna normalizacija gospodarjenja.

### I. Osnovne značilnosti sestojev:

Gozdovi leže na nadmorski višini od 220 m do 615 m.

### Pogled v strukturo te lesne zaloge nam pove, da odpade na drevje premera:

od 10 – 30 cm	77 odst. (igl. 75 odst., list. 78 odst.)
od 30 – 50 cm	22 odst. (igl. 24 odst., list. 21 odst.)
nad 50 cm	1 odst. (igl. 0 odst., list. 1 odst.)

### Struktura prirastka:

v I.	deb. razr. (10 – 30 cm) 82 odst.
v II.	deb. razr. (30 – 50 cm) 17 odst.
v III.	deb. razr. (nad 50 cm) 1 odst.

Etat znaša v povprečju 62 odst. prirastka,

pri iglavcih	59 odst.
pri listavcih	68 odst.

### Velikost gozdne posesti:

Površina	odst.
do 1 ha	42
od 1 – 3 ha	34
od 3 – 5 ha	10
od 5 – 10 ha	10
nad 10 ha	4
	100

ETAT	Sečnja							
	1973	1974	1975	1976	1977	1978	1979	
skupaj sečnja	19355	15146	15146	18785	16505	18703	14062	22369
igl.	5357	5365	4711	6761	5832	6896	4868	10456
list.	13998	9781	11085	12024	10673	11807	9194	11913

### Struktura sečenj:

	1976	odst.	1977	odst.	1978	odst.	1979	odst.
teh. les. igl.	5832	35	6896	37	4868	35	10456	47
teh. les. list.	3522	21	4250	23	4045	29	4548	20
prostor. les.	7151	44	7557	40	5149	36	7365	33
	16505		18703		14062		22369	

Prirodno pomlajanje sestojev je zelo uspešno. Gozdovi v bližini naselij predstavljajo dopolnilo kmetijstva; grabljenje listja še vedno ni opuščeno. Mladi sestoji so dobro zasnovani.

### Opravljen dela:

a) Doseganje etata

(Tabela na naslednji strani)



Kljub temu da je ta odnos med tehničnim lesom listavcev in prostorninskim lesom dokaj realen, pa bo udeležba prostorninskega lesa povečana, če bomo uspeli izkoristiti tudi ostanek etata.

Zanimivi so tudi podatki iz leta 1979:

1. Kljub neugodni strukturi (drobni les iglavcev iz snegoloma) so lastniki uspeli posekati dosti večjo količino kot običajno; vprašljiva je torej trditve, da lastniki gozda niso sposobni posekati vsega etata.

2. Ponovno se je izkazalo, kako tesno sta med seboj povezana lastnikovo zanimanje za gozd in doseganje etata. V letu 1979 so lastniki želeli obvarovati in urediti gozd, prizadet od snegoloma, kar se je dopolnjevalo z dokaj ugodno ceno iglavcev.

Ker gospodarimo v razmerah, ko je sečnja obenem tudi gozdnogojitveni ukrep (mladi sestoji), bi na gojitvenem področju dosegli več, če bi lahko izkoristili ves razpoložljivi etat. Preostanek v etatu ostaja v glavnem v mladih sestojih, kjer je redčenje nujno potrebno. V strnjenih gozdovih, ki so oddaljeni od naselij, je zaostajanje etata večje.

Na kratko ugotavljamo:

– zaostanek v izkoriščanju etata v mladih sestojih,

– v oddaljenih kompleksih je zaostajanje etata opaznejše tudi v starejših sestojih,

– zaostanek v izkoriščanju etata se v oddaljenih mladih sestojih ne razlikuje bistveno od zaostajanja v bližnjih kompleksih mladih sestojev,

– v odkazilu je prostorninski les zaobsežen z 42 odstotki.

(Nadaljevanje na str. 90)



dela	enote	73	74	75	76	77	78	79
umetne preme	ha	3,05	3,60	6,15	4,90	8,70	7,50	7,00
nega mladja	ha	48	45	34	35	44	48	55
nega gošče	ha	90	94	101	100	76	73	64
redčenje	ha	20	19	19	15	9	11	57

### b) Gozdnogojitveni ukrepi:

Če opazujemo relativni odnos prostorninskega lesa samo pri listavcih, ta znaša:

1976	1977	1978	1979
67 odst.	64 odst.	56 odst.	62 odst.

Večino del so opravili delavci TOK. Lastniki gozda sodelujejo le z 10 odstotki. Srednjeročne obveznosti izpolnjujemo v celoti, v izpolnjevanju potreb gozda pa zaostajamo.

Zato si prizadevamo povečati število enot, ki jih obdelujemo gozdnogojitveno, Z ozirom na mladost sestojev povečujemo predvsem obseg redčenja.

V Querco – Carpinetumih zaradi prirodnega širjenja smreke pospešujemo listavce.

Do leta 1982 bomo za vseh 8421 ha gozdov sestavili gozdnogojitvene načrte.

H gozdnogojitvenim delom bomo v večji meri pritegnili kmete, lastnike gozdov.

### II. Prostorska opredelitev gospodarjenja:

1. V oddaljenih gozdovih nam je zaradi odsotnosti lastnika omogočeno hitreje normalizirati gospodarjenje.

2. V gozdovih bliže naselij je zaostajanje etatov manjše. Zaostajanja ni v starejših, kaže se v mlajših sestojih.

### Načela in delo za napredek

A) V oddaljenih gozdovih

1. Izdelava gozdnogojitvenega načrta za določeno gospodarsko enoto – oddelek.

2. Posvet z lastniki gozdov. Razmejitev dela med zaposlenimi in lastniki gozdov.

### Pomembnejše ovire:

1. Še vedno tudi v teh kompleksih naletimo na lastnike, ki jim je nedotaknjena lastnina ljubša od urejenega gozda.

2. Ti predeli so še vedno premalo opremljeni s prometnicami.

3. Premalo je zaposlenih gozdarjev za hitreje opravljanje vseh del.

### B. V gozdovih bliže naselij:

1. Izdelava gozdnogojitvenih načrtov za vse oddelke do leta 1982, ko poteče 10-letni gozdnogospodarski načrt.

2. Odkazilo drv za domačo uporabo, predvsem v drogovnjakih in sestojih, predvidenih za naravno ali umetno premeno.

3. Urejanje letvenjakov z zaposlenimi gozdarji.

4. K negi gošče in mladja bomo pritegnili lastnike gozda.

### Oteževalne okoliščine

1. Ciljev ne moremo uresničiti v kratkem časovnem obdobju, ker je poseganje v gozd odvisno od lastnikovih potreb.

2. Dosedanje zaostajanje v negi letvenjakov je preveliko, da bi ga lahko nadoknadili v kratkem času.

3. Premalo sredstev biološke amortizacije za pokritje vseh stroškov.

### III. Strokovna opažanja pri gospodarjenju z zasebnimi gozdovi na območju TOK Gozdarstvo Trebnje:

1. Mešani gozdovi listavcev se zaradi prodornosti smreke spreminjajo v mešane gozdove listavcev in iglavcev, ponekod tudi v mešane gozdove iglavcev in listavcev. To dejstvo pogojuje našo pozornost za listavce v naslednjih desetletjih.

2. Gozdovi so povsod, razen v ekstremnih rastiščnih pogojih, močno vitalni in se hitro odzovejo na naše posege.

3. V predelih, kjer je doma združba hrasta in gabra, je nujno bolj pospeševati listavce. Tudi v umetnih premenah pride prav zaradi tega v poštev redkejša saditev iglavcev.

4. V težnji, da bi v zasebnih gozdovih ceneje gospodarili, smo preveč zmanjšali števi-

lo tako strokovnih kakor nasploh zaposlenih delavcev v zasebnem sektorju.

5. Gozdno gospodarstvo poseveča premalo pozornosti nalogam in posebnim razmeram zasebnega sektorja.

6. Tudi vnaprej bo uresničevanje ciljev na področjih, kjer ima lastnik gozda večji vpliv, povezano z daljšimi roki.

7. Pri obvladovanju oddaljenih kompleksov bo nujna še večja družbena podpora našemu delu, ker drugače ne bomo mogli uveljaviti strokovnih načel gospodarjenja z gozdovi.

8. Normalizacije gospodarjenja v strokovnem in ekonomskem pogledu ne bomo dosegli, če bomo skupne interese med SLP in ZAS priznavali samo na področju biološke amortizacije.

JOŽE FALKNER,  
dipl. ing.

## Gradnja cest in vlak

Tudi delavci tozda Transport in gradnje hitijo, da bi uresničili za letos zastavljene načrte. Zamudo pri prevozu lesa, nastalo pozimi zaradi obilnega snega, jim je že skoraj uspelo odpraviti in zaloge na kamionskih cestah so že primerne za redno obratovanje.

Gradbeniki si želijo lepega vremena. Veliko dela so že opravili, toda še ne vsega.

Kot smo že sporočili, je bila letos dograjena cesta Seč–Ciganski plac, dolga 6818 m. Te dni končujejo cesto Stari grad–Škorenj, dolgo 4040 m, v gospodarski enoti Soteska, toz Gozdarstvo Straža. Slabo vreme v začetku septembra je zavrla zaključna dela. Sredi septembra so že navozili več kot pol po-

trebnega kamna in peska za utrditev in nasip. Vse kaže, da bo cesta končana, ko boste braji to poročilo.

Na Brezovi rebri so dokončana zemeljska dela za nov odcep Lukenjska cesta–Babno polje, ki bo dolg 997 metrov. Sredi septembra so začeli graditi 600 metrov ceste v Gozdek pri Zagradcu. Dela, pri katerih bodo sodelovali buldožeristi, vrtalci in minerci, bodo opravljena v približno enem tednu.

Čprav gradnje ceste Primož, oddelek 5 pri tozdu Gozdarstvo Podturn, še niso začeli, pa jo bodo letos dokončali; dolga bo 2192 metrov in bo znatno olajšala spravilo lesa s tega področja.

Vse pa kaže, da gradbenikom letos ne bo uspelo zgraditi ceste z odcepom pri Pogorelskem križu. Niso še pridobili lokacijske dokumentacije in gradbenega dovoljenja. Zaostanek je nastal tudi zato, ker jim ni uspelo sestaviti dveh delovnih skupin, kakor so načrtovali v začetku leta. Pomanjkanje dobrih delavcev je največja hiba, ki onemogoča redno in hitro gradnjo. Sezonski delavci so zelo nestalni in se pogosto menjavajo pa tudi nasploh v skupini ni pravega reda in vnetosti za delo. Zaradi takih razmer namerava toz Transport in gradnje, kot je povedal vodja Danilo Kure, prihodnje leto zbrati še eno skupino stalnih gradbenih delavcev.

Večino del so opravili z lastnimi stroji. Le za pomoč pri zemeljskih delih so najeli 22-tonski buldozer (rinež) po-



Ekipa gozdarjev iz Trebnjega na tekmovanju v Črmošnjicah. (Foto: Niko Goleš)



djetja Pionir, za prevoz kamna in peska za utrjevanje cest pa zasebne voznike. Buldozer so najeli, ker sami še ne premorejo dovolj težkega stroja. Bolj se bodo osamosvojili, ko bodo (verjetno do konca oktobra) dobili buldozer TG 140 iz Kruševca, ki jih bo stal 4,8 milijona dinarjev. Še ta mesec bodo na zagrebškem velesejmu kupili greder Strojnih tovarn iz Trbovelj (za 1,6 milijona dinarjev). Za peskokop v Soteski so letos že nabavili nakladač ULT, prav tako iz tovarne 14. oktobar iz Kruševca. Zanj so vplačali 2,8 milijona dinarjev.

Ob gradnji novih cest pa tozdsvojnimi stroji in strojniki gradi tudi vlake in širi stare ceste na posameznih tozdih Gozdarstva. Tako so letos delali v Gorjancih in Radohi. En buldozer pa je že dva meseca zaposlen pri pripravah za cesto in za gradbišče pionirskega doma v Dolenjskih Toplicah.

Stalna skupina strojnikov vrta in minira v peskokopih za pridobivanje peska in kamenja za nove ceste ter za redno vzdrževanje starih na območju tozdov Gozdarstvo Črnomelj, Črmošnjice in Novo mesto. Za globinsko vrtnanje uporabljajo lani nabavljeno vrtalno lafeto, ki se je do sedaj zelo dobro obnesla.

Tako v tozdu Transport in gradnje uspešno opravljajo za letos načrtovana dela, ob težavah, na katere naletijo, pa že premišljajo, kako bi prihodnje leto z boljšo organizacijo in z novo pridobljenimi stroji zgradili še več in hitreje.

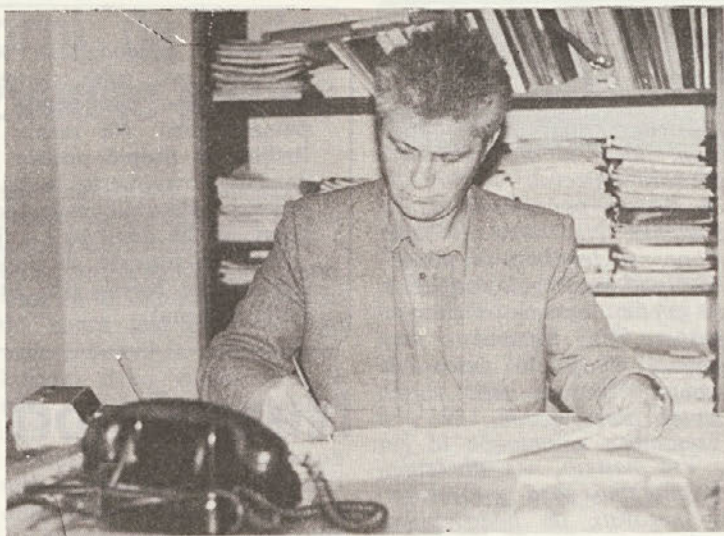
Orjaški klek se uporablja predvsem za zelene ograje in kot drevo v parkih, ne pa tudi v (gospodarskih) nasadih, čeprav daje lahko poprečni prirastek 18 kubičnih metrov, les pa je primeren za industrijsko predelavo in je odporen proti gnilobi. V Franciji, kjer že imajo dva sestoja orjaškega kleka, se zadnje čase zanj bolj zanimajo. Domovina orjaškega kleka je na zahodu Severne Amerike, kjer doseže višino več kot 60 m.

## KAJ BOMO GRADILI V PRIHODNJE

NAČRTI ZA 15,6 km novih cest.

1. Odolina – Visoko brdo (Brkini)	2.356 m
2. Obvoznica Gradenc (javna cesta)	1.196 m
3. Sinji vrh – Dalmatinka (delni projekt) TOK Črnomelj	2.500 m
4. Lukenjska cesta – Babno polje, TOZD Straža	997 m
5. Podhoška – Pogorelski križ, TOZD Podturn	2.128 m
6. Kot – Petrovska reber, TOK Črnomelj	1.253 m
7. Primož – odd. 121 (pisar. dela), TOZD Podturn	2.192 m
	15.622 m

MATIJA MAZOVEC



Kaj bo novega na področju nagrajevanja in organizacije dela nam ponavadi sporoča Jože Lukšič, med drugim tudi v Dolenjskem gozdarju.

# O, norme visoke!

Vse bi bilo dobro, samo norma je visoka. Tak odgovor dobim pri nekaterih delavcih sekačih, ako jih povprašam, kako se kaj imajo, ko jih obiščem na terenu. Človek bi se kar strinjal s tem tarnanjem. Toda ko poslušam druge, ki se pohvalijo: „Ja, do malice ali do opoldneva naredim normo“, se zamislím in vprašam, kaj je pravzaprav res.

Ko potujem po vsem območju gozdnega gospodarstva, to je od Trebnjega pa do Vinice, od vrha Roga do vrha Gorjancev, se povsod zanimam za normative. Upam si trditi, da so norme povsod enake. Trditev nekaterih delavcev, da so norme različne po tozdih, je neumestna. Tudi ne velja, kar mi je ves obupan dejal neki sekač: „Veste, lahko je doseči normo v Podturnu ali v Straži, kjer imajo boljši les in tudi boljšo malico.“

Res pa je, da so normative visoki za ene, za druge pa lahko dosegljivi. Pa pogledjmo, kje je vzrok!

Vsak sekač bi moral vedeti, da je kar petintrideset do štirideset odstotkov uspeha

odvisnih od znanja in od umne priprave dela, trideset odstotkov lahko pripišemo dobremu orodju in le trideset do petintrideset telesni moči delavca.

Pa si pogledjmo, kaj vse spada k umni pripravi dela. Začnimo že pri zaseku. Pravilni zasek daje pravilno smer (vsak sekač dobro ve, koliko posla ima z obviselim drevesom). Naslednje delo je podžagovanje. Pri tem je treba paziti, da se drevo ne usede nazaj ali pa da ne prežagamo ščetine, zato morajo biti delavčeve misli osredotočene na delo, ki ga opravlja. Vsaka sekunda nepazljivosti stane lahko delavca veliko dela ali pa celo glave. Delati mora načrtno, pazljivo in preudarno. Dober sekač si delo organizira tako, da noben korak ali kretnja nista izgubljena.

Kaj pa orodje? Vsak delavec bi moral vedeti, da dobro orodje daje dobro plačilo. Pri delavcih, ki tarnajo nad preveliko normo, kaj hitro ugotoviš, da veriga ni nabrušena, da je žaga slabo vzdrževana, da manjkajo nekateri vijaki in da je zračni čistilec zamazan. Morda je tudi žaga pretežka za drobno drevje ali za neprehoden teren. Pri takih delavcih pogosto ugotoviš tudi, da pri podiranju ali izdelavi sortimentov nimajo ustreznega orodja in pripomočkov (klina, sekire, obračalnika in vzmetnega metra).

Če hoče delavec, da bo šlo delo dobro od rok, mora to orodje vedno nositi s sabo od drevesa do drevesa. Vsaka napaka pri delu „pritiska“ na delavčev žep.

Pri delavcih, ki normo zlahka dosegajo, takih napak ni. Orodje je dobro nasajeno, sekira, klin in obračalnik so obarvani z rdečo barvo, zaradi česar so dobro vidljivi in ne pride do nepotrebnega iskanja. Nepotrebno izgubljeni čas namreč otežkoča ali celo onemogoča doseganje norme.

Tudi trdo fizično delo se olajša, če delamo gospodarno. Včasih si delo otežimo zaradi malomarnosti. Namesto da bi nekajkrat udarili z batom po klinu, podremo drevo, kamor visi. Potem pa je več sicer nepotrebnih težav pri izdelavi in spravlilu.

Pred dnevi sem obiskal dva sekača, ki sta opravljala tako imenovano sanitarno čiščenje macesnovega nasada. In kaj sem videl? Eden od njiju je delal v nasadu, kjer ni bilo drevesa, debelejšega od tretje debelinske stopnje, z motorno žago Husquarna 480 z dolgo letvijo. Razumljivo, da se je s tako težko žago (pa še na težko prehodnih tleh) zelo hitro utrudil in pri najboljši volji ni mogel doseči norme. V takem primeru bi zadostovala le ena lahka žaga, drugi delavec pa naj bi imel za kleščenje lahko sekuro ali vejnik.

Število delavcev v skupini močno vpliva na doseganje norme. Skupina osmih delavcev bo le s težka dosegla normo, saj je v njej težko ustrezno in smotrno porazdeliti delo. Če pa taka skupina dela še s pomanjkljivim orodjem, potem je uspeh še manjši. Že dalj časa priporočamo skupine dveh, največ treh delavcev, ugotovljeno pa je celo, da so najuspešnejši delavci, ki opravljajo delo smostojno.

So pa tudi delavci, ki jim stoodstotno doseganje norme ni dovolj. Želijo jo preseči vsaj za petdeset odstotkov, da bi si povečali zaslužek. Takih delavcev smo lahko veseli, dokler je njihov uspeh posledica dobre, umne priprave dela, strokovnega znanja in izkušenj ter dobro vzdrževanega orodja in to ob nepretiranem izčrpanju telesnih moči in ob neprestani skrbi za varno delo. Ne smemo pa odobravati pretiranega utrujanja in preziranja predpisov o varnem delu.

Ob koncu naj v svoje razmišljanje vpletem še dvoje narodnih pregovorov: Minuta izgubljena ne vrne se nobena in Hiti počasi!

IVAN TURK



# Kaj mi pomeni gozd?

Gozd mi pomeni toliko, da ni mogoče vsega povedati preprosto in v nekaj stavkih. Njegov pomen je vsestranski in spremlja človeštvo ves čas obstoja. Zibelka, v katero ob rojstvu položijo otroka, kakor tudi krsta, v kateri pokopljejo človeka po smrti, je iz lesa, ki nam ga daje gozd.

Gozd mi pomeni okolje, v katerem lahko preživljam najlepše trenutke. V vročih dneh nudi obilo hlane sence, v kateri si človek spočije duha in telo. Pozimi nudi zavetje in les, s katerim si grejemo svoj dom.

Gozd je združba dreves, grmov, zelišč in živali. Vsi ti živijo v medsebojni odvisnosti in dopolnjevanju. Rad nabiram gobe in opazujem živalski svet. Če se dobro zazrem predse, ugotovim, da ni niti najmanjše površine gozda, ki ne bi kazala življenja. Pod grmom gledam ptico, ki spleta gnezdo, med vejami grma pajek dela mrežo, okrog letajo vsemogoče žuželke in po tleh hitijo sem ter tja mravlje, kakor da bi hotele s svojo pridnostjo storiti več, kakor je mogoče. Ko hodim po gozdu naprej, se ozrem na tla ob globoki luži in sledi mi kažejo, da žive v gozdu tudi večje živali, npr. jeleni, divji prašiči, srne in medvedi.

Do gozda čutim spoštovanje. Ne samo zato, ker mi nudi veliko užitkov, ampak predvsem zato, ker se zavedam njegovega splošnega pomena in koristi, ki jih ima za narode in vse človeštvo. Gozd so naravna pljuča, ki čistijo umazani industrijski in mestni zrak. Gozd je neizčrpna tovarna, saj če umno gospodarimo z njim, zagotavlja milijone kubikov lesa za proizvodnjo

pohištva, kurjave in papirja. Tam, kjer so v preteklosti gozdove uničevali, so posledice takega početja še danes pogubne. Nič več ni blage klime, studenčkov in potočkov, pač pa le gole, od dežja in vetra zorane skale in puščave. Med vojnami so preganjani ljudje in borci za svobodo vedno našli varno zavetje prav v gozdu.

Vse naštetu nas obvezuje, da moramo gozd varovati in ga negovati, da bodo lahko tudi poznejši rodovi uživali vse tiste radosti in koristi, ki jih daje gozd.

MIHA PAVLIČ, 7.a OŠ Grm

## S SESTANKA STROKOVNEGA SVETA

Na vrsti je aktualna tema. Zaloga bukovine. Tovariš Starič sprašuje, kdo ima in koliko zalog. V Podturnu je 60 m<sup>3</sup>, ne, 100 m<sup>3</sup>, izjavlja tov. Klančičar; bukovina je seveda še v gozdu. V TOK Novo mesto: 150 m<sup>3</sup>. Tozd Podturn bi moral posoditi Timberjack za nekaj dni Toku Novo mesto. Tovariš Klančičar pravi, da ga ne more posoditi, ker ima sam prevelike zaloge. V prerekanju poseže vmes tovariš direktor in predlaga, naj zaloge bukovine tozda Podturn, ki so v tem času naraščale, ugotovi in pregleda tovariš Šepec. Tov. Klančičar je najprej tiho, potem pa pravi: „No ja, boš že tako pregledal, da ne boš nič videl.“

J. V.

## Kaj nam pomeni gozd

Pomeni: življenjski prostor živali sprostitev

veliko bogastvo: les, sadeži, borovnice, jagode, gobe, zelišča

dom partizanom  
življenje, daje kisik in hrano  
narodni park  
goro učenosti  
zdravje  
veselje  
igro

romantiko ob poslušanju ptičje glasbe

Zbrali člani literarno  
novinarskega krožka Osnovne šole  
XII. SNOU brigade Bršljin, Novo mesto

Gozdno gospodarstvo Novo mesto je ob prireditvi razstave Gozd, gobe, cvetje razpisalo za učence osnovnih šol nagradno tekmovanje za spis z naslovom Kaj mi pomeni gozd. Na razpis so osnovne šole z Grma, iz Bršljina in Stopič poslale trinajst spisov. Gozdno gospodarstvo Novo mesto je tri učence, katerih izdelki so se posebej odlikovali, nagradilo s knjigo Gozdovi na Slovenskem, ostalih deset pa s knjigo Naše gobe.

Prve tri nagrade so prejeli učenci Miha Pavlič iz OŠ Grm, Irena Novak (OŠ Stopiče) in Majda Seničar (OŠ Katja Rupena).

## Nesreče pri delu v gozdu

Prof. B. Ranogajec je ob proučevanju 833 nesreč pri delu, ki so se dogodile v delovni organizaciji Slavonska šuma iz Vinkovcev prišel do nekaterih zanimivih zakonitosti. Tako je ugotovil, da delovne izkušnje močno vplivajo na število nesreč. Kar 35 odstotkov vseh nesreč se je dogodilo delavcem v prvih treh letih dela, od tega 21 odstotkov prvo leto.

Zanimivo je, da se največkrat ponesrečijo delavci, stari do 25 let, čeprav je znano, da so do 30 leta starosti telesne sposobnosti človeka največje. Vendar število nesreč s starostjo pada in to zaradi večjih izkušenj in previdnosti starejših delavcev. Število nesreč pri starejših delavcih je prav gotovo manjše

tudi zaradi pozitivne selekcije. Teško delo in poškodbe, pogosto s težkimi posledicami, so z leti izločile delavce, ki so bili delu slabo prilagojeni.

Največ nesreč je v ponedeljek in najmanj v sredo; nekoliko poraste število nesreč, verjetno zaradi utrujenosti, v četrtek. Ločeno so prikazane nesreče delavcev, starih do 30 let, in starejših od 46 let. Kar 55 odstotkov vseh nesreč pri mladih se dogodi v ponedeljek in torek (30 odstotkov v ponedeljek), pri starejših pa le 38 odstotkov. Vzrok za to pripisujejo dejstvu, da starejši mnogo zmerneje preživijo tedenski čas počitka, medtem ko več mladih prihaja na delo neprepanih in še pod vplivom alkohola.



Ivan Lunder in Franc Tramte pri pripenjanju hlodovine na žičnico. S Hmeljnika je treba spraviti večje količine, delo pa mora biti opravljeno hitro in predvsem varno.



# Vsi smo odgovorni, da bodo izpolnjene proizvodne naloge

Delavci in lastniki gozdov v sestavi Gozdnega gospodarstva Novo mesto smo dolžni pravočasno in v celoti izpolniti letošnje obveznosti pri poseku, spravi in oddaji lesa. Letos moramo v obeh sektorjih posekati in oddati 197.374 m<sup>3</sup> lesa. V tej masi je upoštevanih tudi dodatnih 11.000 m<sup>3</sup>.

Tako so sklenili delegati delavskega sveta Gozdnega gospodarstva Novo mesto na seji 15.

Raziskave o odpornosti drevesnih vrst proti onesnaženemu zraku so pokazale, da za ozele nitev okolice obratov za predelavo nafte niso primerni klen, macesen, bor, jelka in smreka.

Kapnik v Postonjski jami zraste v sto letih poprečno za 10 do 13 milimetrov.

V Franciji so izdelali prototipa dveh priprav za vsesavanje oziroma zbiranje gozdnega semena. Manjša priprava je nahrbtna, večja na kolesih, obe pa sta na motorni pogon.

septembra 1981. Delavski svet poziva vse delavce, naj se kar najbolj odgovorno vključimo v bitko za uresničevanje plana. Časa za to imamo dovolj, saj so do konca leta ostali še trije meseci. Jeseni in pozimi pričakujemo slabo vreme, zato je naša skrb za uresničitev planskih obveznosti še toliko pomembnejša. Izkoristiti moramo vsak lep dan in takrat napraviti čimveč.

Delavski svet je zadalžil vse samoupravne organe v temeljnih organizacijah, da naj ponovno temeljito proučijo izpolnjevanje načrtov, kar velja zlasti za TOK (zaradi večjega plana), in če je potrebno, naj sprejmejo na delo nove delavce. Delavski svet nadalje priporoča, naj se tam, kjer je proizvodnja najbolj v zaostanku, delavci dogovorijo o podaljšanju delovnega časa.

Gozdno gospodarstvo sicer malo izvažajo, je pa posredno vključeno v izvoz prek lesne industrije. Zato bo z izpolnitvijo plana prispevalo tudi k stabilizaciji našega skupnega gospodarstva.

F. M.

## Novost iz Husqvarna - Tomos

V dneh od 17. septembra do 19. septembra 1981 sem se udeležil servisne konference Tomos-Husquarna.

Poleg nove proizvodne linije za proizvodnjo motornih žag so nam predstavili tudi model Husquarna 266 SE. Ta tip žage naj bi prišel na tržišče konec leta 1981, v naslednjem letu pa naj bi popolnoma nadomestil model 162.

Prednosti novega tipa 266 pred 162 so:

- povečana prostornina motorja za 5 ccm (od 61 na 66 ccm), to je za okoli 0,4 KM, zaradi česar z novo žago dosežemo za 10 odst. večji učinek,
- hrup so zmanjšali na 102 - 103 db A,
- zmanjšane so vibracije, predvsem na vodilnem ročaju,
- večja varnost zaradi nove zavore za verigo (svedomatic-automatic chain break),
- dotok zraka na zračnem čistilcu je spremenjen, posledično je ta, da vsrka manj prahu,

- rezervne dele od tipa 266 lahko uporabljamo za tip 162 in obratno,

- ob povečani moči enaka teža kot pri 162, to je 7,2 kg,

- odprtina za nalivanje olja je nekoliko večja kot pri tipu 162.

Za jugoslovansko tržišče predvidevajo v naslednjem letu uvoziti 1000 motornih žag tipa 266. Da je, glede na svoje lastnosti, ta žaga namenjena poklicnim delavcem, je razumljivo šamo po sebi.

TONJE KRUGH



## Naši delavci v Čičariji

O pospravljanju sestojev, ki jih je lani v Brkinih opustošil žled, smo že nekajkrat poročali. Prva naloga, ki jo je dobilo Gozdno gospodarstvo Novo mesto v gozdnih Odoline, je že opravljena. Naši delavci in traktoristi so od začetka februarja do konca avgusta posekali in spravili dobrih 2500 kubičnih metrov lesa listavcev. Gozdno gospodarstvo Novo mesto je v omenjenem gozdnem predelu načrtovalo in zgradilo tudi 2356 m dolgo gozdno cesto. Prav zaradi olajšanja sprava in prevoza bodo veliko lesa posekali in spravili sami lastniki gozdov.

V drugih predelih pa spravilo polomljenega lesa še zdaleč ni opravljeno. Gozdno gospodarstvo Novo mesto je zato zadolženo za posek in spravilo lesa v Čičariji. Ocenjeno je, da bo na področju, ki ga moramo urediti, posekanih pet tisoč kubičnih metrov lesa, primerne predvsem za drva. Na težko prehodnem zemljišču bodo izdelana drva morali nositi bosanski konjiči. Pred začetkom del že tečejo strokovne priprave. S sečnjo bomo začeli oktobra, da bo končana do konca leta, spravilo pa do pomladi.

## 50-letnica

Klara Turk iz Črmošnjic je pred kratkim praznovala petdesetletnico življenja. Rojena je bila 1. avgusta 1931 v Slavečih v Prekmurju. Zaradi težkih razmer doma je že zelo mlada morala oditi v svet. Tako jo je 1949 pot pripeljala v Črmošnjice. Zaposlila se je v KGP Kočevje, kjer je delala leto in pol. Zaradi družinskih obveznosti nekaj časa ni delala, potem pa se je sezonsko zaposlila v takratnem gozdnem obratu Črmošnjice; bila je gojiteljka v gozdu. Dolga leta je bila sezonska delavka, zadnja leta pa je stalno zaposlena, sedaj kot kuharica v delavskem domu tozda Gozdarstvo Črmošnjice. Kuha ji gre dobro od rok, zato dela z veseljem in na zadovoljstvo vseh, ki se hranijo v domu.

Klari želimo, da bi skuhalo še veliko obrokov, in ji v imenu vseh članov tozda Gozdarstvo Črmošnjice iskreno čestitamo ob življenjskem jubileju.

B. ŠMUK

## Ptice in žeja

Pogled na sedem nedolžnih ptičev, ki v neznojni popoldanski vročini iz odprtega gnezda obupano hlatajo po pomoči, človeka začudi: Kako sploh preživijo brez kakršnekoli pijače? Saj je videti, da jim starša ne prinašata tekočine.

Njihove tožbe le poudarjajo mnenje, da hlatajoči kljuni na koščenih vratovih, ki se stegujejo za vsem, kar jim je ponujeno, ne dobijo pijače, dokler niso godni, da zapustijo gnezdo.

Vse ptice ne pijejo. Opažovalci pravijo, da se orol nikdar ne spusti do vode. Tisti, ki negujejo poškodovane ali ranjene ptice roparice, pravijo, da njihovi bolniki (sove, jastrebi, krugulji in sokoli) nikoli ne pijejo vode. Menijo, da vso potrebno vlago dobijo s svežim mesom, ki je njihova edina hrana.

Druge, bolj domače ptice, ki prebrskajo vsak osat in vse žive meje in iščejo

semena, so močno žejne. Celo izmikajočo se šojo, ki jo predvsem poznamo le po jeznem vreščanju, je moč videti, kako se drzno spusti do reke in si privošči požirek. Glavo vrže nazaj kot kaka „domača“ ptica s kmečkega dvorišča in z vidnim užitek pogoltno vsak požirek.

Ščinkavci, kosi, taščice, drozgi in sinice se vedno potikajo okrog ptičje kopele. Zanje je voda enako pomembna kot hrana. Njihovi mladiči najverjetneje dobijo vso potrebno vlago z mastnimi gosenicami in sočnimi ličinkami, ki jih starša vsakih nekaj minut ves dolgi poletni dan prinašata v gnezdo.

Ptice, ki se same hranijo le s semeni, pitajo svoje mladiče največ z žuželkami. Tiste, ki v gnezda prinašajo semena, jih najprej v golši dobro zmehčajo in šele nato ponudijo „otrokom“.



# Pred zasedanjem delavskega sveta

Za drugo polovico oktobra je predvidena seja delavskega sveta Gozdnega gospodarstva Novo mesto in to z naslednjim dnevnim redom:

1. pregled in potrditev zapisnika zadnje seje
2. delegatska vprašanja
3. razprava o analizi razporejanja sredstev za osebne dohodke in skupno porabo v TOZD, TOK in DSSS
4. razprava in sprejem ukrepov za doseg plana blagovne proizvodnje in predelave lesa v žagarskih obratih in tesalnici
5. poročilo o delovanju in nadaljnjem razvoju TOZD Vrtnarstvo in hortikultura
6. odgovori na delegatska vprašanja
7. razno

Predsednik:  
ALOJZ KOVAČIČ

## Obrazložitev k 1. točki

Delavski svet je na zadnji seji, ki je bila 15. septembra 1981, razpravljala o gospodarjenju z gozdovi v prvem polletju in o nalogah, ki nas čakajo v drugi polovici leta, in sprejel naslednje sklepe:

1. Ugotovil je, da so samoupravni organi TO sprejeli poročilo o polletnem poslovanju.
2. Za dosledno izvršitev plana smo odgovorni vsi delavci GG.
3. Delavski sveti TO naj analizirajo kadrovska vprašanja in, v kolikor je potrebno, povečajo število zaposlenih delavcev.
4. Zaradi bližajoče se jeseni in zime, takrat, ko so navadno tudi večje prekinitve dela zaradi vremenskih razmer, je delavski svet opozoril delavce, naj sedaj ob lepem vremenu posekajo in oddajo potrošnikom čimveč lesa. Delavski sveti tozdom naj analizirajo „ozka grla“ in po

potrebi sprejmejo sklep o podaljšanju delovnega časa.

Sprejel je dopolnitev investicijskega plana. Zaradi prepovedi uvoza ni možnosti, da bi letos kupili žični žerjav in Volvo. Namesto tega bomo po sklepu delavskega sveta letos kupili 3 traktorje IMT 560, enosno traktorsko prikolico, dvigalo za kamion, dva kombija, Greder G 70, opremili bomo učilnico v stari pošti v Straži, barako v drevesnici Krka in jedilnico na žagi v Pogancih. Načrtovani so tudi stroški za trasiranje treh gozdnih cest.

Potrdil je spremembo samoupravnega sporazuma o merilih, pogojih, načinih in postopkih za doseganje dogovorjenega obsega uvoza blaga in storitev ter odliva deviz za obdobje 1981–1985.

Nadalje je sprejel sklep o spremembi 17. člena samoupravnega sporazuma o temeljnih plana SIS za gozdarstvo. S to spremembo bo SIS za gozdarstvo namenila za Brkine polovico prispevka od 1,5 odst. vrednosti blagovne proizvodnje, ki ga dajo porabniki lesa za ceste.

Sprejel je osnutek temeljev plana delovne organizacije gozdnega gospodarstva za srednjeročno obdobje. Določil je javno razpravo, ki je trajala do 1. oktobra.

Sklepal je o najetju posojila za gradnjo ceste Soteska–Škorenj (znesek 2.509.000 dinarjev) ter za melioracije gozdov (znesek 505.000 dinarjev). Seznanjen je bil tudi o tem, da je SIS za gozdarstvo dala GG 4.179.000 dinarjev za biološka

vlaganja brez obveznosti vračanja.

Soglašal je, da skupščina poslovnega združenja izvoli tov. Srečka Dobljekarja in Janeza Sedeja v skupščino poslovnega združenja za gozdarstvo Jugoslavije.

V zvezi s postavljenimi delegatskimi vprašanji je delavski svet sprejel naslednje:

Vrednotenje dela traktoristov v primerjavi z delom sekačev in šoferjev bo ponovno proučila komisija za OD in to v roku 14 dni.

O izvajanju samoupravnega sporazuma o solidarnostnem pokrivanju sredstev za osebne dohodke in problematiki TO, ki so kršiteljice dogovora o uresničevanju družbene usmeritve razporejanja dohodka ter o sistemu nagrajevanja v gozdnem gospodarstvu bo dan pismeni odgovor. Povemo pa naj tudi, da bo ta problematika na dnevnem redu oktobrske seje delavskega sveta.

Normativi za prevoz lesa, ki jih je pripravila komisija, morajo biti usklajeni in dani v razpravo do 1. novembra.

Kar se tiče cen za storitve, bomo ponovno zaprosili skupnost za cene, da jih potrdi.

Glede zdravljenja alkoholikov bomo storili vse, kar je v naših močeh, da se to zlo zmanjša, oziroma odpravi.

Zahteva za beneficiran staž traktoristov je bila poslana komisiji pri poslovnem združenju. Delavski svet je mnenja, da bi kazalo (ne glede na razpravo o tej problematiki) organizirati delo v gozdu tako, da bi sečnja in spravilo lesa izmenično opravljali vsi delavci.

O prenosu izoliranih parcel družbenih gozdov na TOK je delavski svet zavzel negativno

stališče. Delavci TOZD se s prenosom gozdov na TOK niso strinjali.

## Obrazložitev k 3. točki

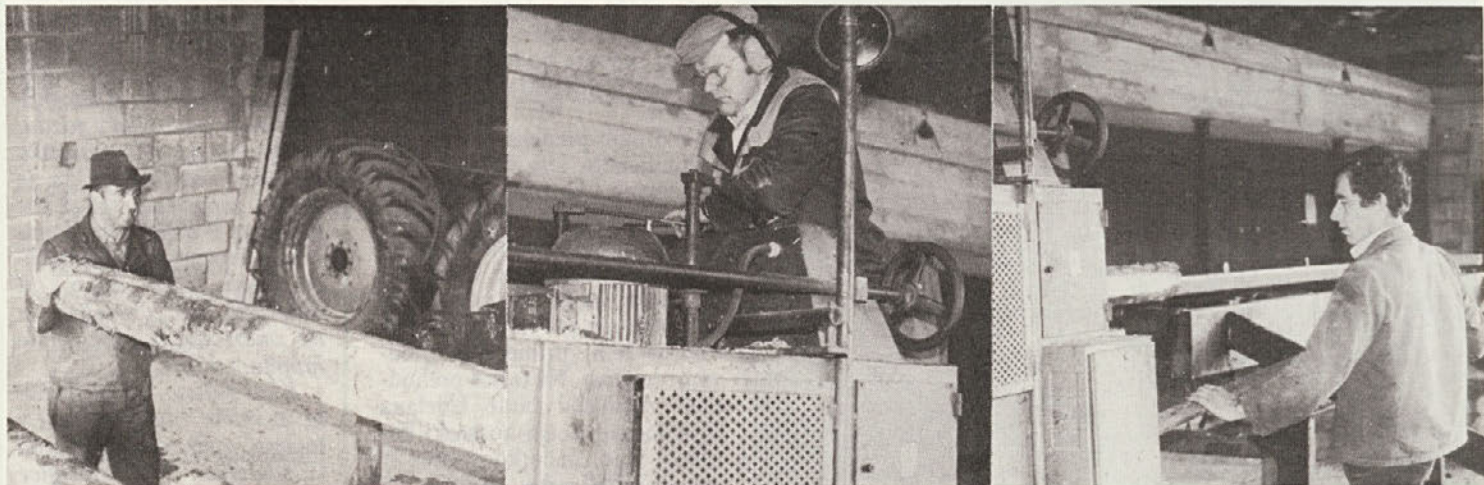
Delegatsko vprašanje, ki ga je na centralni delavski svet naslovil delavski svet tozda Gozdarstvo Novo mesto, o razporejanju sredstev za osebne dohodke, o prekomernem prekorčevanju normativov in o solidarnostnem prelivanju sredstev med temeljnimi organizacijami je obsirno in zelo pomembno vprašanje. Prav zaradi tega je uvrščeno na dnevni red. Uvodno poročilo bodo pripravili pristojni samoupravni organi in ga poslali vsem tozdom, TOK in DSSS, da bi o njem razpravljali in sprejeli ustrezne sklepe. Poročilo bomo objavili tudi v Dolenjskem gozdarju.

## Obrazložitev k 4. točki

Devetmesečno poslovanje bo za nami. Takrat bodo znani tudi fizični in finančni kazalci uspešnosti poslovanja. Ob devetmesečnem obračunu je zadnji čas, da analiziramo izvajanje plana in sprejmemo ukrepe za njegovo izpolnitev. Letošnji plan je povečan, sprejeli smo obveznost, da ga v celoti uresničimo. Zaradi slabega vremena bomo morali izkoristiti vse razpoložljive, za delo primerne dni.

## Obrazložitev k 5. točki

Poročilo o poslovanju tozda Vrtnarstvo in hortikultura, še zlasti o njihovem nadaljnjem razvoju v novih proizvodnih prostorih, bo na seji podal vodja tozda, objavili ga bomo tudi v Dolenjskem gozdarju.



Upravljanje s strojem v tesalnici je naporno in utrudljivo delo, predvsem zaradi hrupa, ki so mu delavci izpostavljeni. Učinek strojnikov in pomočnikov je čedalje večji, težave pa so z nezadostno dobavo okroglega lesa. Na sliki strojnik Martin Bobnar, s pomočnikoma Jožetom Kukarjem na levi in Božidarjem Vidicem na desni.





Hitro odpremljanje lesa in zmanjševanje zalog je tudi prispevek k boljšemu gospodarjenju.

### NATANČNOST PA TAKA

Valentina Čarmana se starejši gozdarji še prav dobro spominjajo. V povojnih časih je opravljal različna odgovorna dela v Gozdnem gospodarstvu ali Okrajni gozdni upravi. Znan je bil po svoji izredni natančnosti in strogosti do svojih sodelavcev. Zahteval je kar vojaški red. Tega se spominja tudi nedavno upokojeni gozdar Anton Prosen. Ko se je v prvih letih službovanja na Dolenjskem odpravil obiskati domačo Primorsko, je doživel čudno presenečenje. Ni se še dobro odpočil od dolgega potovanja, ko mu je poštar že prinesel brzojavko iz Novega mesta. V njej je

pisalo, da se mora kar najhitreje vrniti na delo. Vesten, kakor je vedno bil, se je res takoj vrnil in zvedel, za kaj gre. Valentin Čarman je namreč na enem od svojih obhodov v Prosenovem logarskem okolišju naletel na lovno drevo, ki bi ga bilo treba, kot je bilo razvidno iz datuma na njem, tiste dni pospraviti. Zato je, po načelu: najprej služba, potem dopust nemudoma poklical Proseno.

Prosen se tega dogodka kasneje ni spominjal z jezo. Nasprotno, včasih, ko je imel težave z urednostjo katerega od svojih sodelavcev, je rad omenil, kako koristna je bila in bi včasih še bila „trda“ roka.

J. P.

## Otvoritev nove vrtnarije

V okviru praznovanja občinskega praznika občine Novo mesto je predvidena tudi otvoritev nove vrtnarije ob Težki vodi. Otvoritev bo dan pred občinskim praznikom, to je 28. oktobra ob 14. uri. K ogledu so še posebej vabljeni delavci gozdnega gospodarstva, saj je sodoben in lep objekt zgrajen tudi z njihovo pomočjo. Nova vrtnarija je bila zgrajena v kratkem času po priključitvi bivše Novogradove vrtnarije h Gozdnemu gospodarstvu Novo mesto in po organiziranju nove temeljne organizacije Vrtnarstvo in hortikultura Novo mesto.

J. B.



Že sam pogled na staro vrtnarijo, stisnjeno med Cesto herojev in Krko kaže, kako potrebna je bila nova lokacija. Spodaj vidimo



... novo stavbo in



... novi rastlinjak med gradnjo.

GG NOVO MESTO		SSD -GOZDAR-		ŠPORTNE IGRE 1981		CRMOŠNICE, 6. junija 1981	
ŠPORTNA VEŠTICA	ŠP. VEŠTICA	ŠPORTNA VEŠTICA	ŠP. VEŠTICA	ŠPORTNA VEŠTICA	ŠP. VEŠTICA	ŠPORTNA VEŠTICA	ŠP. VEŠTICA
TOZD NOVO MESTO	88	4					
TOZD STRAŽA	86	6					
TOZD PODTURJA	57	9					
TOZD CRMOŠNICE	86	5					
TOZD CRMOŠNICE	127	1					
TOZD GRADNIK - T.	97	10					
TOZD VRT - HORT.	17	10					
TOZD NOVO MESTO	80	7					
TOZD CRMOŠNICE	67	8					
TOZD TRBAVJE	44	11					
DSSS	114	11					

Le še spomin na prijetna doživetja – oglasna deska z rezultatno listo priča o uspehih in neuspehih. (Foto: Niko Goleš).

### OBISK V KRKI

Krka, Tovarna zdravil Novo mesto, praznuje 25-letnico obstoja. Ob tej priložnosti bo omogočila vsem občanom, da si ogledajo proizvodne prostore in nove pridobitve. Ogled tovarne bo pod strokovnim vodstvom, od 12. do 17. ure, 29. oktobra 1981 – ob prazniku občine Novo mesto.



# Iz gozdarjeve torbe

Za letos smo opravili s sindikalnimi izleti. Postali so že tradicionalni, le da so bili pred leti skromnejši. Takrat smo imeli za prevoz samo vlak ali pokrit tovornjak. Cilj nam je bil največkrat zagrebški velesjem.

Ob desetih zvečer gremo iz Črnomlja. V Karlovcu v hotelu Evropa čakamo na zvezo za Zagreb. Naročimo si pijačo, nato pa čakamo in čakamo že celo večnost. Našemu delavcu Kastelicu je to čakanje že močno presedalo. Vstane, velik kot hrast, kakršen je, in zavpije: „Konobare, majku ti zeleni!“ Natakar pa hitro k njemu: „Izvolite, izvolite gospodine!“ V hipu smo bili vsi postreženi. Naslednje jutro prispemo v Zagreb. Za organizacijo je skrbel kot vedno naša blagajničarka Tončka. Naroči vsem prav po črnomaljsko: „Tele se dobimo!“ Upravitelj Rade pa ji po poljansko pritrdi: „Tele, tele“. Pa je bil hitro ogrenj v strehi.

S prehrano so bile vedno težave, posebno še za delavce iz drugih republik. Zato smo tudi ustanovili prvo organizirano menzo na območju GG prav na Planini. Pri vsakodnevnem reševanju pritožb in možnosti moramo prisluhniti vsem mogočim in nemogočim pripombam in ena od teh je tudi ta: „Pa kako mora biti u redu kad da kuharica njemu (a ne meni) prvu kašiku.“

Bili so časi, ko smo na področju Sredgore skuhal na leto tudi do 150 ton oglja. Vprašam oglarja: „Kdo je najbolj žejen na našem področju?“ Ta mi odgovori: „Oglar, saj v eni

sami noči lahko popije celo lužo vode.“

Ni še dolgo, ko je na Planini Medved povozil Volka; seveda se je Volk jezil in si otepal prah. Medved mu je zabundal: „Kaj ne veš, da sem jaz Medved?“ „Pa šta, ako si ti Medved, a ja saim Vuk!“

Na tečaju za gozdarje vpraša ing. Grobeljšek tečajnike: „Kaj bi napravili v jelovem sestoji, kjer so ogromne jelke in vsaka meri nad 50 m3 in te jelke imajo tudi ogromne storže. V takem gozdu je nevarno, da ti tak storž pade na glavo.“ Oglasi se eden od tečajnikov: „Na glavo bi si dal čelado.“ „Čelado že, čelado, samo ne proti jelovim storžem, ker ti razsuti odpadejo.“

V dobi vse večje motorizacije smo se tudi roški gozdarji oskrbeli z jeklenimi konjički, da bi tako laže opravljali svoje delo na terenu. In se odpravi gozdar tudi v Ljubljano. Pride na križišče, vidi različne barve na semaforju, ob cesti je miličnik. Vse to ga je zbegalo in ker na križišču ni bilo nobenega vozila, se ojunaci in ga prevzi. Toda miličnik je zapiškal. Gozdar se je ustavil. Miličnik pa: „Ali niste videli na semaforju rdeče luči?“ „O, videl sem, videl razne luči.“ Miličnik vpraša: „Od kod pa ste?“ Gozdar odvrne: „Iz Roga vendar.“ „Sem si mislil, da niste iz Ljubljane, le odpeljite naprej!“ Pa naj še kdo reče, da roški gozdarji nimajo sreče!

FRANC JANEŽ

# Deveto srečanje samoupravljalcev

Medtem, ko so še besneli srditi boji, je bil leta 1944 že doberšen del naše domovine v rokah partizanske vojske, ki je namudoma pričela uvajati ljudsko oblast. Staro in mlado prebivalstvo se je udeleževalo akcij za graditev porušenih domov in za graditev novih, socialističnih odnosov. Pri tej graditvi je bila zlasti aktivna mladina. V vasi Trnovec, nedaleč od Gline, se je na prvem zletu „Bratstvo – enotnost“ sešla mladina iz Banije, Like, Korduna, Pokuplja, Bosanske krajine in Bele krajine, skupaj z borci Sedme banjske in Osme kordunaške divizije in drugih enot, ter postavila temelje sodelovanju, ki je športno, kulturno, gospodarsko in družbenopolitično zblizalo prebivalce teh krajev, pokrajin in republik in ki je postalo močna tradicija.

Tudi dolensko področje z občinami Črnomelj, Metlika, Novo mesto in Trebnje se udeležuje zletov, ki so na vsaki dve leti v drugem kraju. Dvakrat je bil tak zlet že tudi v Novem mestu in sicer leta 1960 in 1974. Tudi letos bo Novo mesto gostitelj delegacij iz zletnih področij: Banja Luke, Bihača, Gospiča, Karlovca, Prijedora, Siska in Novega mesta. 16. in 17. oktobra se bodo tu zbrale štiridesetčlanske delegacije samoupravljalcev iz omenjenih področij, da bi izmenjale mnenja in izkušnja ter videle, kako daleč smo prišli s samoupravljanjem na našem področju. Tema letošnjih razgovorov bo: **VLOGA IN NALOGE SINDIKATOV V SOCIALNI POLITIKI IN V ZAGOTAVLJANJU SOCIALNE VARNOSTI DELAVCEV.**

To temo bodo široko obravnavali tudi delegati na 3. konferenci Zveze sindikatov Slovenije novembra letos, zato bodo razgovori z delegacijami iz zletnih področij še posebno koristni. Program zletnega srečanja,

16. in 17. oktobra, pa je sledeč:  
– na prvi plenarni seji, ki bo 16. oktobra ob osmi uri, bo imel uvodni govor predsednik Zveze sindikatov Slovenije, Vinko Hafner;

– delegati bodo obiskali delovne organizacije na območju dolenske regije in tam razpravljali o vprašanih, ki so jih osnovne organizacije po DO posebej pripravile;

– po končanih razgovorih bodo podana poročila na drugi plenarni seji, po njej pa bo v domu JLA kratek kulturni spored;

– 17. oktobra bo ura zgodovine, nato pa bo srečanje zaključeno z ogledom Baze 20.

Priprave na razgovore so v posameznih delovnih organizacijah že v teku. Zanimivo je, da bodo k posameznim temam pritegnili tudi druge delovne organizacije in skupnosti, ki imajo izkušnje na obravnavanih področjih. Tako bodo tudi zaključki lahko bolj mnogostranski in objektivni.

Delegati bodo obiskali sledeče DO in obravnavali teme:

1. Kmetijska zadruga Metlika – socialna varnost kmetov in njihov družbenoekonomski položaj,
2. Iskra Semič – izobraževanje,
3. Trimo Trebnje – varstvo pri delu,
4. Tovarna zdravil Krka Novo mesto – stanovanjsko gospodarstvo,
5. Novoles Novo mesto – zaposlovanje in izraba delovnega časa,
6. Industrija motornih vozil Novo mesto – zdravstveno varstvo in
7. Tekstilna tovarna Novoteks Novo mesto – invalidsko varstvo in poklicna obolenja.

## DOLENJSKI GOZDAR

Glasilo izdaja delavski svet gozdnega gospodarstva Novo mesto – Odgovorni urednik ing. Janez Penca. Uredniški odbor: Mirko Bajt, Franc Bartolj, Tone Fabjan, ing. Jože Falkner, ing. Slavko Klančičar, Uroš Kastelic, Matija Mazovec, ing. Jernej Piškur, Janez Šebenik, Angelbert Tesari. – Izhaja enkrat na mesec v 1400 izvodih. – Uredništvo: Novo mesto, Gubčeva 15 – Časopisni stavek, filmi in prelom: DITC Novo mesto, TOZD Dolenjski list; tisk: TOZD Tiskarna Novo mesto.

# Kegljanje

Na odprtem prvenstvu Trebnjega je Niko Goleš zasedel drugo mesto in zaostal samo za en kegelj, ki bi mu prinesel tretjo zaporedno zmago. Na tekmovanju je sodelovalo 33 članov iz vseh dolenskih klubov.

Odprtega prvenstva Brežice se je udeležilo 46 tekmovalcev. Naš Goleš je tokrat z 819 keglji dosegel 16. mesto.

NIKO GOLEŠ

