

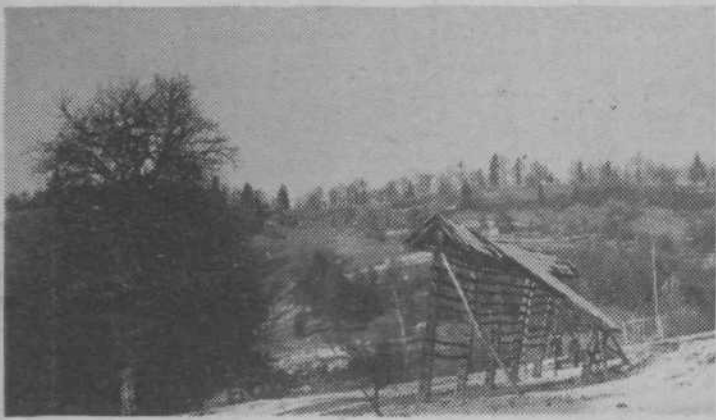
P R A Z N I K

V prejšnji naši številki smo napovedali, da bomo začeli tudi s predstavitvami likovnih ustvarjalcev in del. Preden pa začnemo to svojo napoved uresničevati, ne moremo mimo dejstva, da sodijo med likovne storitve tako slikarska kot kiparska in stavbarska dela. To v najširših okvirih zahteva tudi vključitev etnografskega, narodopisnega bogastva vsega tega.

Kajpak pri tem nimamo nikakih analitičnih ali sintetičnih pretenzij tako glede posameznikov kot celote, saj so to v mnogih primerih že storili priznani strokovnjaki; naj bodo pa naša prizadevanja poskus, ki bo morda spodbudil k nadaljnjemu raziskovanju in delovanju na tem področju; ne nazadnje pa naj prispeva naš poskus k osvežitvi likovne podobe naše občine vsaj v očeh obiskovalcev.

Izkoriščamo pa to priložnost in se zahvaljujemo ravnateljici Narodne galerije dr. Anici Cevčevi ter konzervatoricama-svetnicama Ljubljanskega regionalnega zavoda za spomeniško varstvo Juši Vavkovi in etnografiji Adi Barovi za dragocene napotke pri zbiranju gradiva.

Takoj na začetku našega poskusa ne moremo mimo najdbišč prazgodovinskih in antičnih kultur. Zgodovinarji — arheologi so odkrili že več takih krajev — naj jih nekaj navedemo:



Prazgodovinsko področje Prežganja. (Foto: M. P.)

Področje Prežganja je bilo obljudeno že v prazgodovinski dobi in zgodovinarji ugotavljajo, da je tu bilo naselje venetskih Ilirrov že ok. leta 600 pred n. š.

Pod vasjo Malo Trebeljevo so našli prazgodovinska grobišča s starim zidovjem in zgodovinarji so sklepali, da gre verjetno za ostanke rudarske naselbine. (Tudi Veliko Trebeljevo je že zelo stara naselbina, saj se kot Trebeljevo omenja prvič leta 1145, kot Veliko Trebeljevo pa leta 1457. Podobno je z Volavljami: prvič se ta vas omenja leta 1228 in nato leta 1457.)

Pri Malem Lipoglavu so odkrili napis starega keltskega taborišča. (Tudi naselje samo je zelo staro in se prvič omenja že leta 1278.)

Na gričku nad Pancami, ki zanj starejši ljudje še pomnijo domače ime Krokarjev grad, so raziskovalci našli na prazgodovinske predmete.

Prazgodovinske gomile so našli v gozdu pri vasi Javor z vkopanimi rimskimi grobovi.

Na Ravnem brdu so našli poznoantična grobišča; obstaja tudi možnost sledov rudarske naselbine.

Sem sodijo tudi halštatske gomile na poti od Janč proti Vnjarjem.

Pri Križevski vasi je bila prazgodovinska naselbina z nasipi; tam so našli tudi ostanke rimske stavbe z mozaikom in rimski sarkofag.

Pod vasjo Senožeti so našli večje rimsko grobišče, v gozdu za sostrško cerkvijo in pri Studencu rimske žarne grobove, na njihav pri Šmartnem ob Savi pa posamezne rimske grobove.

Na Gradšču nad sotočjem Ljubljance in Save so še vidni zidovi kasnoantične utrdbe.

V Zgornjem Kašlju zgodovinarji domnevajo, da je bilo rimsko grobišče, in sicer na ozemlju tamkajšnje cerkve iz leta 1729.

Kdor količkaj pozna ozemlje naše občine ve, da sodi večina naštetih prazgodovinskih in antičnih najdbišč med hribovite predele občine. Nič nenavadnega — kot ni nenavadno, da so predvsem na vrhove gričev in hribov postavljali gradove in tabore v obrambo proti Turkom.

Na to nas že z imenom opozarja najstarejša, danes že zelo slabo ohranjena zidina gradu Ostri vrh blizu Podgrada iz leta 1015.

Zanimivo je, da so ga tuji fevdalci poimenovali Osterberg, medtem ko so mu domačini včasih rekli Sostro. Do danes se je delno ohranilo le še dvoje sten tega gradu. Nanj pa spominja kraj pod njim: Podgrad. (Blíže proti Ljubljani je v 18. stoletju zrasel še en grad, ki pa je po 1. svetovni vojni začel razpadati in se ga le še starejši ljudje tamkaj spominjajo kot Povšetove graščine. Danes so vidni od tega gradu le še grb in del stene, vzdane v ok. 40 let staro poslopje, ter del stebra, vzdani v poleg stoječi paviljon.)

Na hribu Marenček blizu vasi Podmolnik so še vidne razvaline gradu, ki ga je — tako domnevajo — uničil potres leta 1511.

V Strmi Rebi nad vasjo Vinje so ostanke gradu Koprivnik, med domačini znani pod imenom Tovorov grad. V bližnjih hribih pa je nekdanji stal grad Ajdovščina.

Na Kašeljskem hribu sta še vidni razvalini dveh gradov — starega in novega.

O gradu v Dobrunjah ni več sledov, stal pa je na zemljišču z imenom Na tmjavi.

Domala popolnoma je razpadel tudi nekdanji Turnerski grad v bližini Tujega grma.

V občini pa so tudi štirje bolj ohranjeni gradovi. Najstarejši med njimi je grad na Fužinah z letnico 1526. Sezidati ga je dal Vid Khisel, tedanji ljubljanski župan. Že mimoidočega sprehajalca pritegne izrazit portal, do katerega vodi prek umetnega jarka speljan mostiček.

jezuitov. Med našimi občani je bolj znana kot „žrebčarna“, kar je res bila od prve polovice 19. stoletja do leta 1937, ko je bila spremenjena v konjarno in premeščena v grad Ponočiče pri Litiji. V graščino se je tedaj preselilo deško vzgajališče. Po osvoboditvi so graščino več let rabili v vojaške namene, sedaj pa ima v njej svoje prostore podjetje Staninvest.

Tudi prebivalci naših krajev so se pred turškimi vpadi zatekali za obzidja, ki so si jih najpogosteje zgradili vrh gričev okrog cerkva. Primer takega tabora proti Turkom je v Zavoglju, nekdanji grič pa je že domala zravnana z okolico. Na tabor spominja ljudsko ime za ves grič: Trdnjava.

Podoben je tabor v Sentspavlju. Obrambni tabor iz turških časov v Zagradišču vrh hriba pri Tabrarju je v razvalinah.

(V tem kratkem nizanju materialnih dokazov naše kulturne preteklosti se ne bomo ustavili pri kosezih, kmetih — svobodnjakih, ki so bili v fevdalnih časih znani v Podmolniku in najbrž na področju Studenca, Zgornjega Kašlja in Zadvora. Verjetno je bil tu, v Zadvoru, v 11. in 12. stoletju tudi koseški dvorec — od tod krajeno ime? O vsem tem



Ostrovski grad danes. (Foto: M. P.)

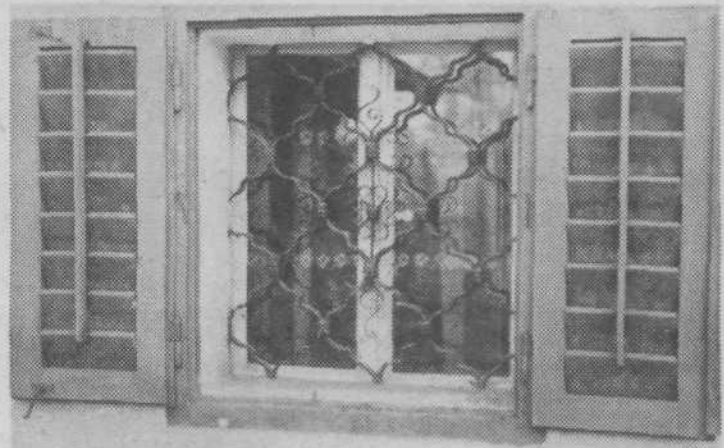


Ste se že kdaj sprehodili proti Fužinam? Bobnenje Ljubljanice in elektrarne pomirja pogled na bogat vhod v grad. (Foto: M. P.)

nam bodo — upajmo — kdaj spregovorili zgodovinarji.)

Nekako iz teh stoletij datirajo razna znamenja ob poteh. Do nedavna sta stali kužno znamenje v bližini Volavelj ter znamenje pri gradu na Fužinah. Danes ju ni več.

In kaj je z ljudsko tvornostjo v ožjem pomenu besede? Skromna je najbrž bera slikarske, kiparske pa celo stavbarske ljudske ustvarjalnosti. Koliko je tega še ohranjenega po starih kmečkih poslopih in cerkvah? Kdo ve koliko najbrž ne, saj se je gradivo — največkrat les in barva — v stoletjih izničilo, tako da zagotovo lahko trdimo le za gradbene etnografske primere v Dolskem (kmečki hiši št. 17 in 19), v Senožetih (ok. 300 let stara, s skrilom krita hiša št. 1), v Zadvoru (kmečka hiša, stara št. 23, sedaj Litijska cesta št. 291) in v Dobrunjah (kašča pri hiši, stara št. 83, sedaj Dobrunjska cesta št. 42), za posamezne lesene hiše v Vnjarjih in Besnici, za Perlesov mlin ob „mali“ Savi v Zalogu (iz l. 1801-1806) in za kovano železo na oknih zadvorskih hiš ter za križe na poljskem in bizoviškem pokopališču. Kovanege železa je v „dolini“ pričakovati več, saj so tu bili kovači doma. To potrjujejo tudi bližnje Fužine, kjer se je iz žage in mlina (16. st.) razvilo železarstvo in fužinarstvo (krajeno ime!) ter kasneje kovačnica za kose. Sicer pa



Redki so še primeri kovanih okenskih mrež. Izredno lep primerek na sliki je iz Zadvora. (Foto: M. P.)

smo s tem že v kapitalistični proizvodnji in tu naj prevzamejo besedo zgodovinarji ne samo Fužin (tovarna stroji in barvil, elektrarna), marveč tudi Vevč (oljarna in papirnica), Zaloga (savska brodarstvo s pristaniščem in carinarnico, kar preneha z železnicjo leta 1849), pa Sela, Most itn. Povsod so delali, ustvarjali naši ljudje, a pogled v to bi že presegal okvir našega sestavka.

Preden začnemo s predstavljanjem posameznih avtorjev in del, se ozrimo še na pomembnejše cerkvene zgradbe.

Verjetno najstarejši datirani podatki doslej velja za cerkev v Malem

bila iz 14. stoletja in tudi tam je bila tri leta po potresu zgrajena sedanja. Poslikal jo je leta 1921 S. Ogrin, v njej pa so po ena slika V. Metzingerja, Janeza Wolfa, J. Egarterja in J. Potočnika.

Iz 15. stoletja je gotski del cerkve v Zavoglju, ki pa je verjetno imel še starejšo predhodnico.

Osmerokotna centralna baročna stavba s prezbiterijem v Šmartnem ob Savi se omenja prvič leta 1430, cerkev v Kamnici pa leta 1495 — tu so po ena slika Groharja, Koželja in Langusove, dve Leyerjevi in več slik S. Ogrina.

Iz 16. stoletja je sedanja kapela v Javoru; prejšnja cerkev je bila prvič



Dobrega četrtr tisočletja stara zgradba v Dolskem je bila včasih zadnja postaja za vlečno živino, ki je vlekla savske brodove proti Ljubljani. (Foto: M. P.)

Lipoglavu — prvič se omenja leta 1290. Sedanji glavni oltar z Metzingerjevo sliko je delo Matije Tomca, v cerkvi so tudi slike Janeza Potočnika.

Leta 1325 je bila zgrajena prvotna cerkev v Polju; sedanja, zgrajena po potresu leta 1895, je znana po dveh slikah M. Stroja in sliki Fr. Kurza von Goldensteina; Čebejeva slika je bila kasneje prenesena v Zgornji Kašelj.

Tudi stara cerkev v Sostrem je

omenjena leta 1526, prav tako kot cerkev v Križevski vasi, Vinjah in Bizoviku.

Sentspavelska poznogotska cerkev z lopo je verjetno iz leta 1505, čeprav ima zvon letnico 1420. V njej je tudi slika Stefana Šubica.

Omeniti velja še cerkev v stari Štepanji vasi iz leta 1653 z oltarno sliko Jurja Šubica in s kasnejšimi Jelovškovi freskami na stropu ter leta 1670 prvič omenjeno cerkev v Zg. Zadobrovi.



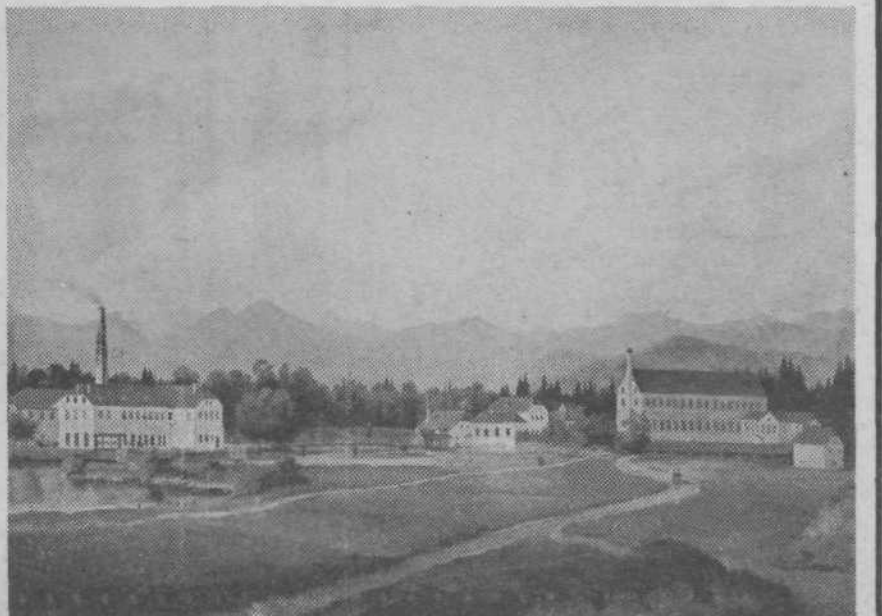
Bogastvo linij in seveda barv zadovolji še tako razvajeno oko — obiskovalca Jelovškove galerije

Detalj iz Jelovškove galerije



MARKO PERNHART
(1824 Srednje Medgorje pri Velikovcu — 1871 Celovec)

verjetno ni globlje zaživel z vzhodnim delom Ljubljane, a kot prvi slovenski veliki krajinar nam je s panoramo veške papirnice in okolice prikazal v njemu lastni romantično-idilični tehniki podobo dela naše občine sredi 19. stoletja.



Baročno — klasicistična graščina na Selu iz 18. stoletja, s parkom spredaj in s kasneje dozidanimi gospodarskimi poslopji v obeh krilih, naj bi bila sprva letovišče tržaških