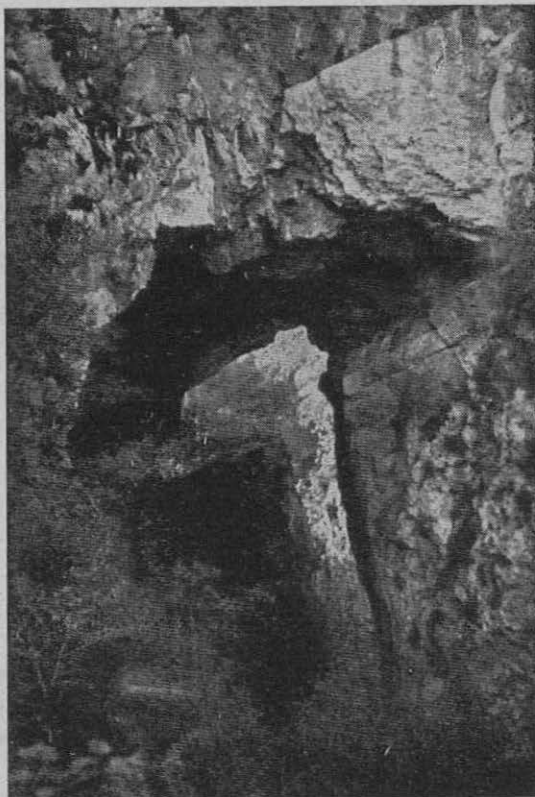
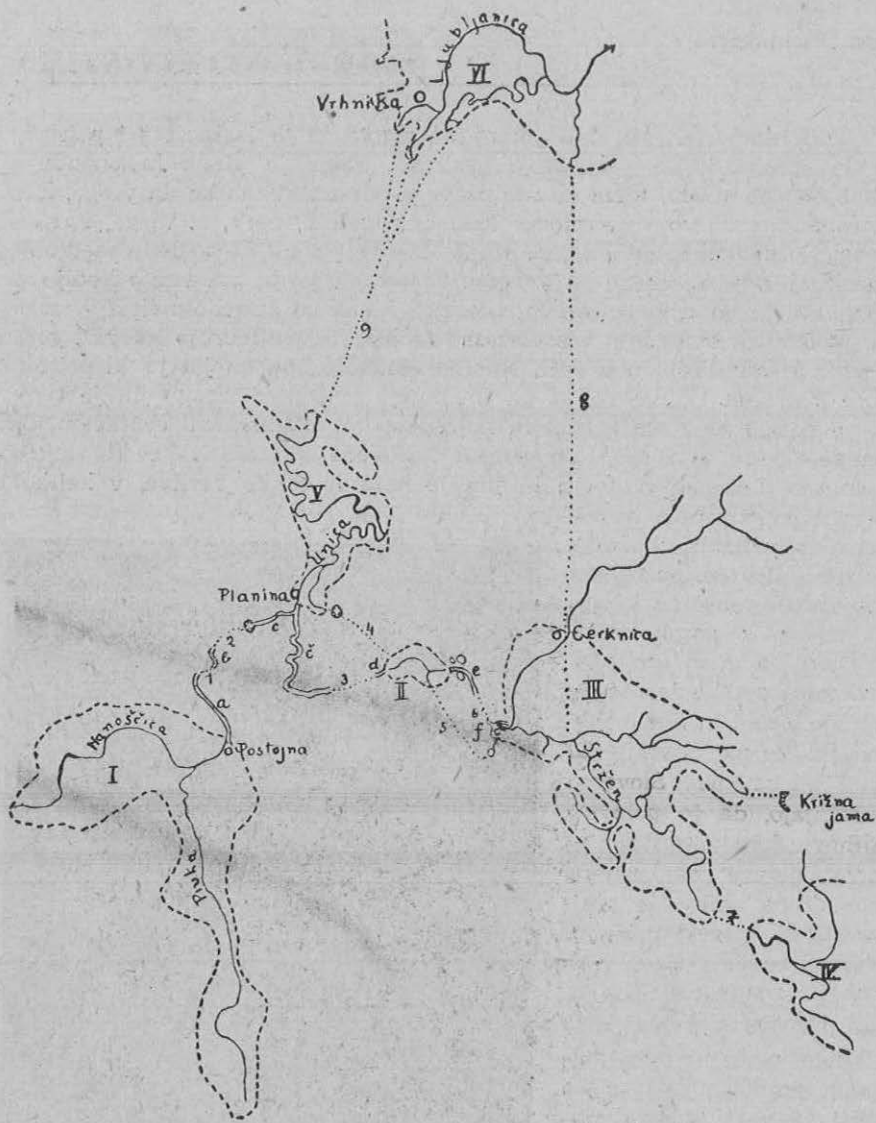


Pristranost ni dobra. Najmanj na mestu je ta lastnost pri prirodi, ki je enotna kljub vsej svoji pestrosti. Kdor jo gleda in občuduje samo od ene strani, nima do nje pravega odnosa in mu ne da vsega, kar more nuditi iz svoje neizmerne zakladnice oblik, barv, iz vsega, kar se nahaja v makro in mikrokozmosu. Zdi se mi, da v tem pogledu med slovenskimi planinci nekaj ni v redu. 55.000 jih je, ki vsi vneto hodijo v gore, mnogi od njih so odlični plezalci, ki se ne strašijo najtežjih sten in popolnoma obvladajo vso plezalno tehniko, da se morejo lotevati gora v vseh letnih časih in v vseh stopnjah težkoče. Mnogo jih je, ki polnijo gore s svojim tuljenjem, ki ga imenujejo jodlanje. Mnogo jih je tudi, ki se pasejo med najlepšimi in najredkejšimi planinskimi cveticami in imenujejo to »ljubezen do narave«. Seveda so tudi taki, ki štejejo planinske kočice za svoj cilj in jim je kočica le toliko vredna, v kolikor je založena s pijačo, ki pomaga spremeniti kočico v gostilno. Pri tem pa seveda prevladuje množica, ki išče in najde v gorah zadovoljstvo, a vidi naravo, stvarnico gorske lepote, le od ene strani in gleda Slovenijo le na površju in zato površno. Slovenci pozabljajo, da je polovica njihove domovine kras, za čigar pojave nas zavida svet. Toda koliko je zanimanja za ta svet pri nas? Največ pove vprav porazna številka: namreč proti 55.000 aktivnim planincem, proti mnogim stotinam drznih plezalcev ne stoji za večji kraški prostor na delu odkrivanje kraških skrivnosti niti toliko aktivnih delavcev, kolikor je prstov na roki. In vendar je raziskovanje prepadov alpinistično delo prve vrste. Iz vrst najboljših planincev so izhajali tudi najbolj vneti raz-



Sl. 3. — Naravni most v Škocijanskih jamah pri Divači. Foto Pavel Kunaver



KRAŠKI DEL POREČJA LJUBLJANICE

I. Pivško polje. II. Rakovo polje pri Logatcu (Škocijan pri Logatcu). III. Cerknitsko polje s Cerknitskim jezerom. IV. Loško polje (Prezidsko polje s ponikalnico Prezidskim potokom je vzhodno od Loškega polja). V. Planinsko polje. VI. Ljubljansko barje (Malo Logaško polje leži med Planinskim poljem in Ljubljanskim barjem).

a) Raziskani del Postonjskih jam. b) Raziskani del Pivške jame. c) Raziskani del Planinske jame — Pivkin rokav. č) Raziskani del Planinske jame — Rakov rokav. d) Raziskani del zatočne jame v Rakovem polju. — e) Raziskani del cerknitskega rokava v Rakovem polju. f) Raziskani del jam za Vel. Karlovico.

iskovalci podzemskih jam
 Člani nekdanjega Avstrijskega alpskega kluba v Trstu so izvršili najdržnejše plezalne ture in raziskovanja na notranjskem krašu. V času italijanske okupacije našega ozemlja med l. 1918 do osvoboditve so po večini člani italijanskih planinskih društev posvetili svoje moči raziskovanju našega podzemlja in preplezali in preiskali okoli 3600 jam na Notranjskem, v Primorju in Istri. In slovenski raziskovalci, v kolikor jih je bilo, so bili izključno dobri plezalci. Znani nemški alpinist Leo Weirather pravi v svojem globokoalpinističnem pismu (Tiefalpinistik Briefe) med drugim: »Mislim, da je raziskovanje podzemlja del alpinizma, ki bo dosegel svojo polno vrednost šele tedaj, kadar bomo poznali gorovje ne samo na površini, ampak tudi v notranjosti in kadar bomo obvladovali skalo, led in vodo tudi pod zemljo. Zdi se mi potrebno, da bi se vsak alpinist (Hochalpinist) vsaj enkrat v svojem življenju udeležil tudi enega pohoda v kak globok prepad.«

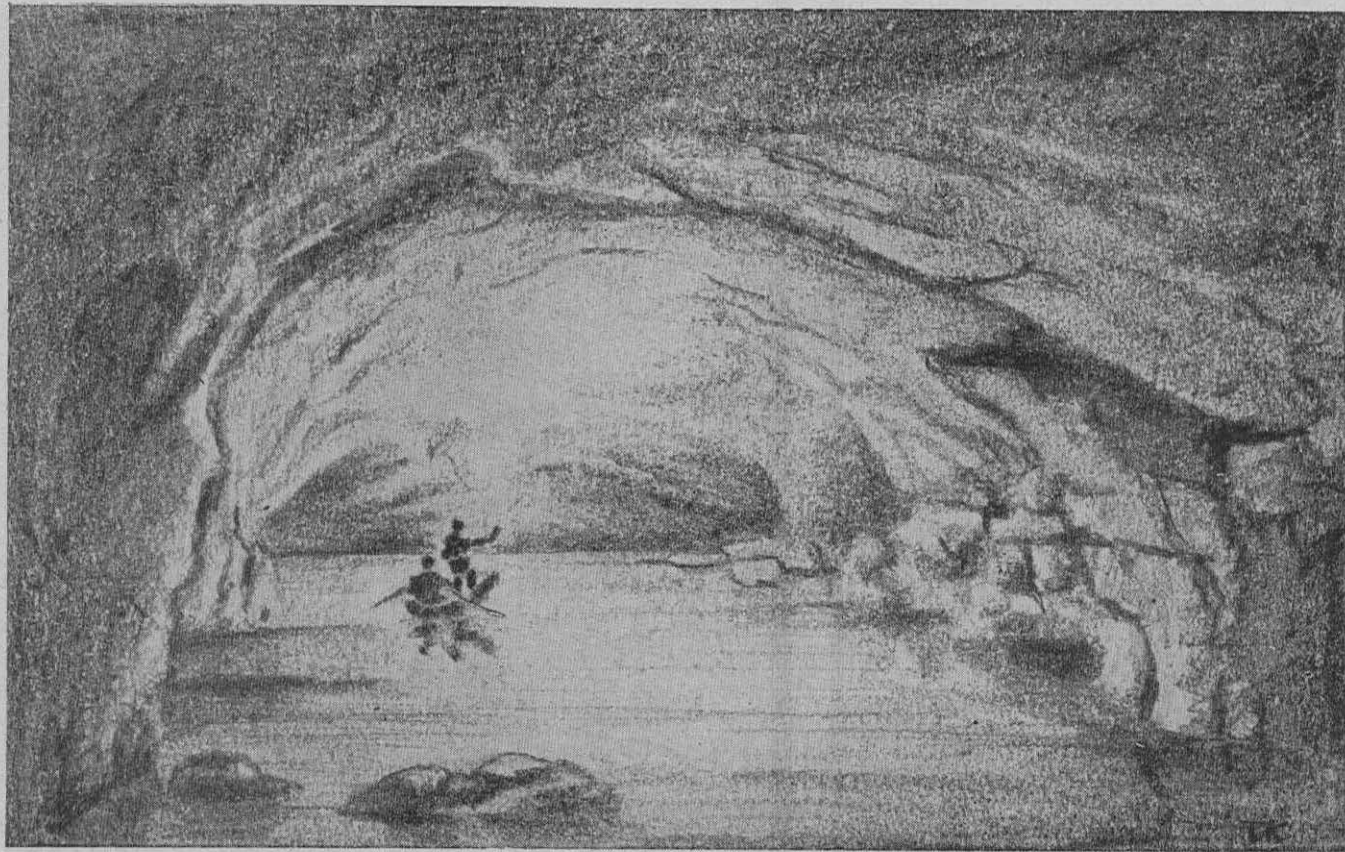


Sl. 4. — Slap v Skocijanskih jamah.

Foto Pavel Kunaver

Res je tako. Zemeljsko skorjo moramo poznati od zunaj in v notranjosti, da dobimo pravi pojem o njej. To pa nam omogoča posebno naša domovina, ki je v Julijskih Alpah, v kamniških planinah in predvsem v obsežnem Dinarskem gorstvu, ki kaže na svojih obsežnih apneniških kraških planotah od Slovenije pa do Prokletij ob albanski meji kraške pojave v vsej njihovi mogočnosti kakor nikjer drugod na zemlji. A notranjost tega sveta ni preiskana in spada zaradi tega k tistim delom

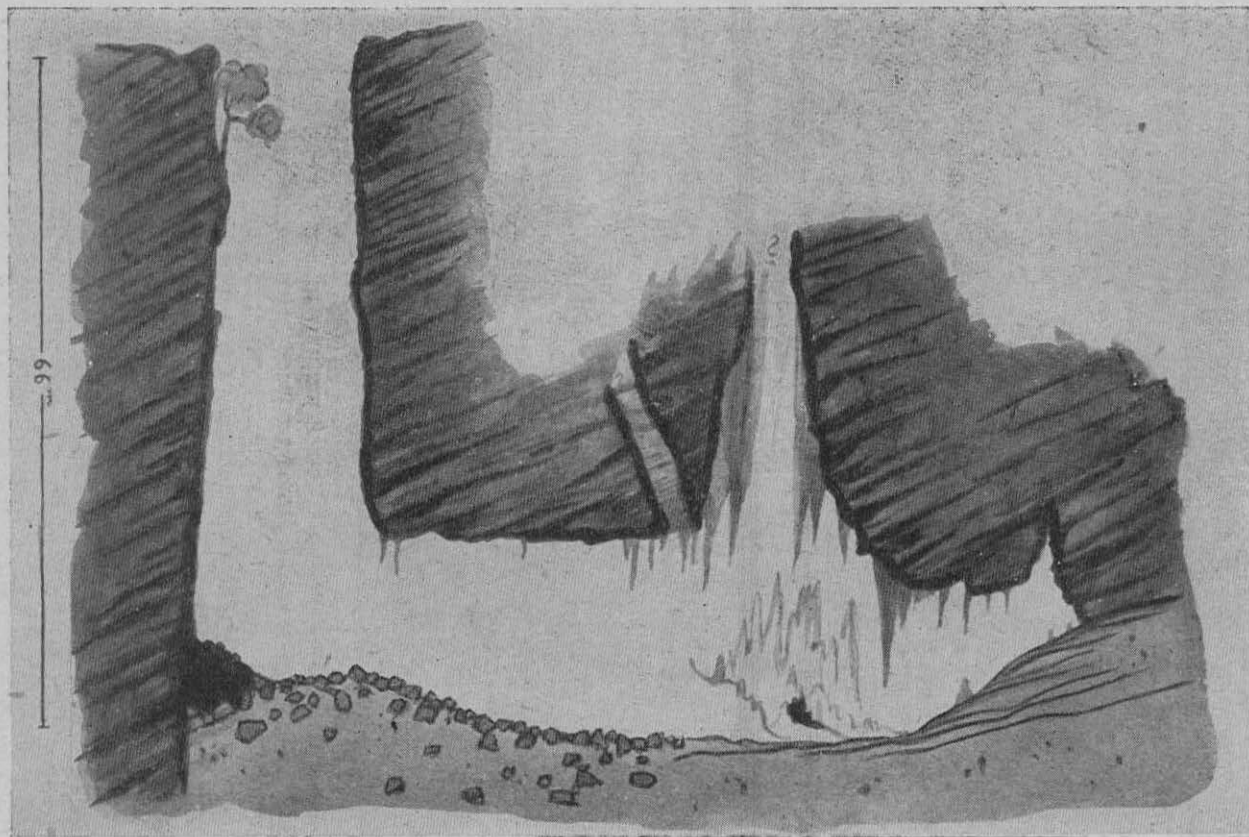
1. Neraziskani del med Postonjskimi jamami in Pivkino jamo. 2. Neraziskani del med Pivkino jamo in Planinsko jamo. 3. Neraziskani del med Pivkino jamo in Rakovim poljem. 4. Neraziskani del med Planinskim poljem in Mlinskim potokom v Planinskem polju. 5. Neraziskani del med Kotlom v Rakovem polju in Cerknjskim jezerom. 6. Neraziskani del med Rakovim poljem in Cerknjskim jezerom. 7. Neraziskani del med Cerknjskim jezerom in Loškim poljem. 8. Neraziskani del med Cerknjskim jezerom in Bistro ob Ljubljanskem barju..



Sl. 2. — Na podzemski Reki v dnu prepada pri Trebiču nad Trstom v globini 323 m.

zemeljskega površja, ki kaže še bele lise nepoznanega ozemlja na zemljevidih. Svetujem ti, čitatelj, da pogledaš zanimive zemljevide, ki so pridejani dr. Šerkovemu članku »Kraški pojavi v Jugoslaviji« v Geografskem vestniku 1. 1947. Posebno zanimiv je prvi zemljevid. Kaže ti vse reke, rečice in celo potoke Jugoslavije. Gosta mreža vodnih potov je to. A glej ves kraški svet — bela lisa, ki kaže le nekaj ponikalnic in njim pripadajočih izvirov in ponikev. To pa je svet, ki dobiva v Jugoslaviji mnogo, mnogo več padavin kakor ves ostali del države. Vsa ta voda ni vidna na površju, ampak se v vertikalni smeri skozi strašno razpokano skalovje krasi izliva in ponikuje v notranjost do nepropustnih plasti oziroma do horizontalnih in poševnih podzemskih vodnih jam. Kakšen svet! Divje razrit, gorat na površju, pa ves prelučnan. Saj smo že rekli, da so raziskali Italijani samo po našem slovenskem krasu okoli 3600 jam in prepadov, Slovenci pa tudi okoli 1000 — a pretežna večina prepadov čaka še na odkritje. Na deset in desetisoče, morda na stotisoče jih je na vsem ozemlju od italijanske do albanske meje. Deviški svet; svet za raziskovalce, za junaške ljudi, kakor tudi za vsakega prijatelja velike prirode. Že v samem preiskanem ozemlju v Sloveniji so ostali mnogi prepadi, ki vanje še niso prišli niti dobro opremljeni italijanski raziskovalci. Posebno na Trnovski planoti, na Hrušici, na planoti okoli Snežnika je ostalo še mnogo dela. Toda čim dalje proti vzhodu gremo, tem bolj nedotaknjen je svet že v Sloveniji, kaj šele na hrvaškem, bosanskem, dalmatinskem in črnogorskem krasu. Višje in obsežnejše so tam kraške apneniške planote. Nekatere od njih so bližje morju in večja je višinska razlika med ponori, vhodi v prepade in morsko gladino. Torej je imela voda v vekovih več moči izdolbsti silnejše prepade kakor pri nas. In če so Ljubljanka, oziroma njeni sestavni deli odtok Cerkniskega jezera, Pivka, Unica, pa tudi Reka i. dr. izdolbli v notranjosti apneniške skorje našega krasi take ogromne podzemске jame, potem so ponikalnice večjega dela jugoslovanskega krasi, od katerih so nekatere večje kakor Ljubljanka, gotovo naredile še večja podzemska čuda kakor pri nas. Le največji del tega sveta je neraziskan, ker ni bilo tam nobenega organiziranega zadevnega dela in čaka šele novih ljudi.

Slovenci bomo imeli še mnogo, mnogo opravka, preden si bomo na jasnem o podzemskem porečju lastne zemlje. Že samo v porečju Ljubljanske čakajo rešitve veliki problemi (slika 1). Med Postojno in Planino je še tri kilometre zračne razdalje Pivkinoga toka, ki je še neraziskan (všteti niso manjši deli nepoznanega toka med Pivkinim prepodom in Postojno). Med Planino in Rakom čaka ravno tako okoli tri kilometre dolg kos nepoznanega podzemskega toka na srečne raziskovalce. Med Rakom in Cerkniskim jezerom je še ves del med Kotlom in jezerom ter en del toka med zadnjim Rakovim udorom in Veliko Karlovico neznan. Če nas Postojnska, Planinska in druge jame v tem območju osupnejo s svojim velikanstvom, zakaj ne bi bili tudi neraziskani deli enako veliki? A glejmo Reko pri Divači! Tistih 2500 m preiskanega dela njenih udorov in jam (90 let je trajalo njihovo raziskovanje!) kaže take oblike in lepote, da slove širom po svetu. Toda še nad 40 kilometrov njenega



Sl. 3. — Prepad pri Rodiku, južno od Divače, globina 66 m. Zgled prepada z vodoravnimi in poševnimi nadaljevanji v skupni razsežnosti 300 m.

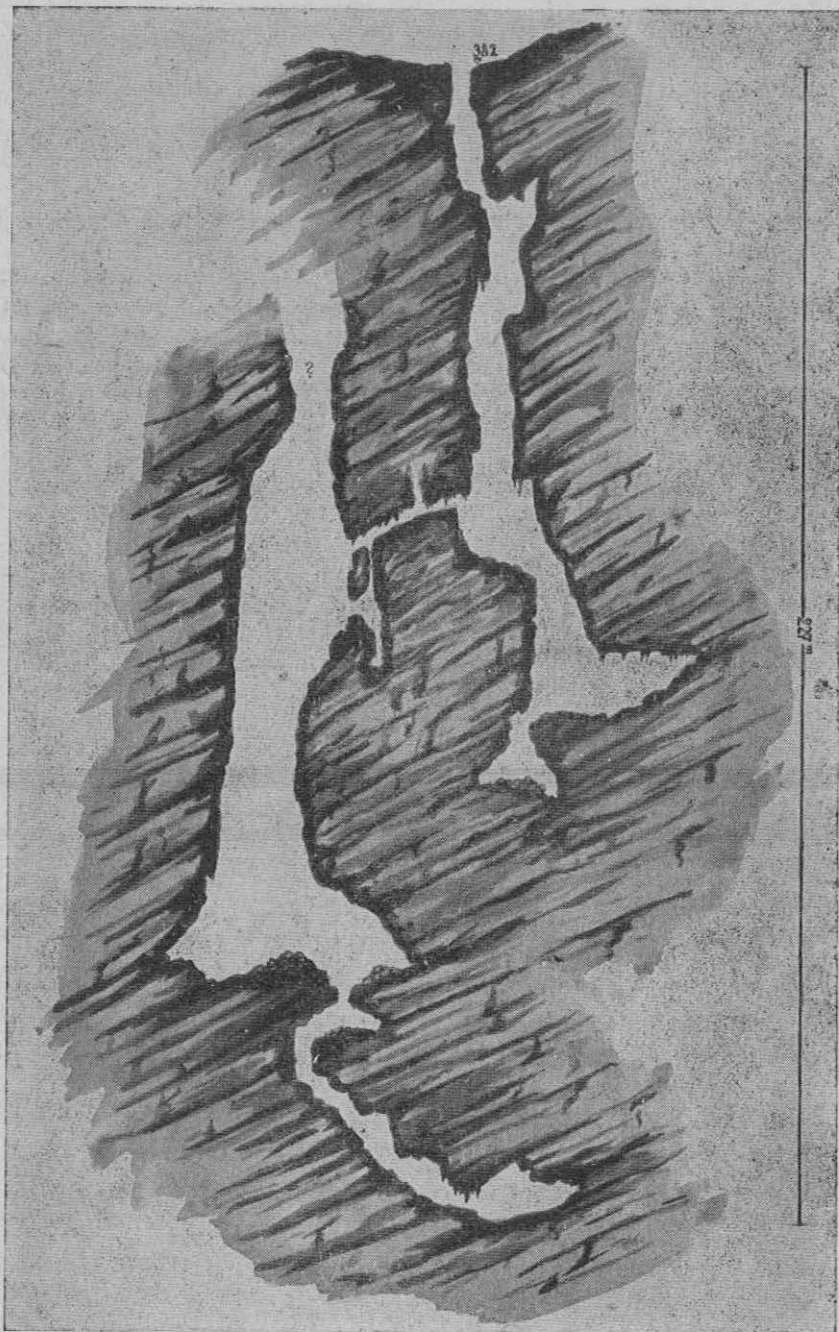
toka med zadnjim ponorom v Mrtvem morju in končnim izvirom Timava pri Devinu je nepoznano! Le v 323 m globokem Trebiškem prepadu nad Trstom so mogli nekaj sto metrov daleč slediti to čudovito reko! (Slika 2).

Koliko manj pa vemo šele o rekah, ki od Ribniškega, Kočevskega, Dobropoljskega, Račanskega polja po podzemnem potu tečejo in polnijo največjo dolenjsko reko Krko. Največji del dolenjskega krasa je še nepreiskan.

Toda Jugoslavija nima nič manj kakor 221 kraških kotlin oziroma kraških polj, na katerih malone povsod prihajajo na dan po kraških izviri podzemne reke ali zopet ponikujejo ob njihovih robovih. Med njimi ležeče visoke kraške planote pa so mnogo bolj razrite in preluknjane kakor pri nas in njihovo osrčje hrani še nešteta čuda podzemskega sveta. Dela je tam še za mnoge generacije. To delo bo po večini še čisto raziskovalno delo v krajih, ki jih človeška noga ni prestopila in naši znanci bodo vedeli mnogo več o krasu kakor mi, gotovo pa ga bodo znali tudi bolj ceniti kakor sedanje pokolenje, ki pozna sedaj samo dva izletniška cilja: ali morsko obalo ali pa najvišje gore.

Predvsem bo raziskovanje na krasu rabilo dobrih in pogumnih plezalcev. Čim debelejše so apnenčeve plasti in čim večje so višinske razlike med površjem kraških visokih planot ter izviri podzemskih rek, tem večji so prepadi (gl. 3, 4). Že v Sloveniji imamo vrsto prepadov, ki stopnjičasto prepadajoč dosežejo globino več sto metrov. Med njimi je Bertarellijev prepad na Črnem vrhu nad Idrijo okoli 450 m globok. Najgloblji jašek, ki nepretrgano vertikalno pada v globino, pa ima Kačja jama pri Divači. Od jamskega žrela do gruščevega stožca pod njim pada prepad zvonasto se razširjajoč nepretrgoma 180 metrov (slika 7).

Plezanje v podzemne prepade zahteva najmanj iste kvalitete od raziskovalcev kakor na gorah. Poguma je treba morda še nekoliko več. Slabega zraka se nikakor ni bati. Neumestno je bati se kaj takega v kraških prepadih, ki jih vendar neprestano izpira pronikujoča voda. Tudi dno teh prepadov je običajno mnogo više in še vedno v apnenčevih skladih ter ne sega do starejših skladov globočin, v katerih bi se pojavila zveza z notranjostjo zemlje in po katerih razpokah bi uhajali na površje strupeni plini. V količkaj poševno ležečih prepadih pa se prezračevanje zelo intenzivno vrši, da se na nekaterih ožjih prehodih pojavi včasih kar hud veter. Torej glede zraka je človek v prepadih popolnoma varen. Biti pa mora seveda trden v glavi in črna globina pod nogami ga ne sme plašiti (slika 5). Trden mora biti tudi v rokah, ker plezanje nazaj je tudi po lestvici (slika 6) dokaj naporno in ni delo za slabotneže in stare ljudi. Pač pa bi moderna plezalna alpinistična tehnika s svojimi raznovrstnimi potegi, vozli, nihanji in uporabo klinov in kladiva izredno dobro služila modernim jamarjem. Nad dnom prepadov in vodoravnih podzemskih jam je mnogo lukenj, ki so zelo težko dosegljive in so se večkrat izkazale kot prehod v nova nadaljevanja jam, da, posebno v vodnih jamah tudi kot prehodi med tako imenovanimi sifoni. Premnogo takih lukenj je

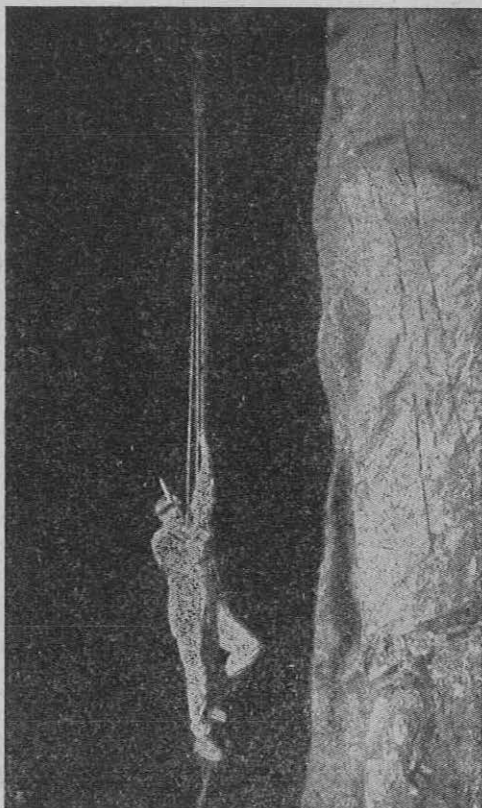


Sl. 4. — Prepad Ključ pri Bazovici, globina 227. Zgled stopnjičastega prepada.

doslej zaradi nedosegljivosti ostalo nepreiskanih. Mislim, da bi moderni jamarji, izvežbani v moderni alpinistični tehniki uvedli novo dobo uspehov v raziskovanju podzemskega sveta.

Da more podzemski svet in njegovo raziskovanje fizično popolnoma zadovoljiti alpiniste, pač ni dvoma. Že sto metrov globok prepad da dovolj dela za en dan; napor pri plezanju navzdol in navzgor, preiskovanje prepadnih sten okoli dna in morebitnega njegovega nadaljevanja da dovolj dela in izrabi vse plezalčeve moči. Pri tem je treba upoštevati tudi nekak duševni napor, živčno napetost, ker gre tu mnogokrat za popolnoma nov, še nikdar od človeka obiskan kraj in to v osrčju zemeljske skorje. S tem raziskovanjem se seveda veže tudi precejšnja odgovornost, posebno pri tistih jamarjih, ki so se lotili ne samo sportnega jamarstva, ampak hočejo svetu tudi povedati, kaj so odkrili. Treba je jamo izmeriti in narisati, ugotoviti njeno lego in vrsto apnenca, v katerem se nahaja. Vestno je treba pregledati sklade, razpoke, ev.

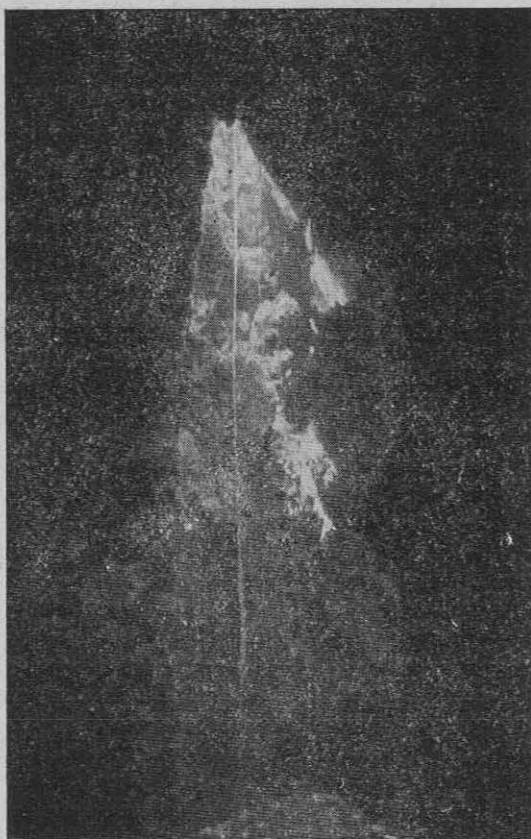
prelomnice, nagnjenost skladov in končno ugotoviti tudi temperaturo zunaj jame in v njej, najti na zemljevidu lego jame, iskati za prezanimivimi jamskimi hrošči. Treba je narisati in fotografirati lego jame. Prezanimivo delo pravega raziskovalca našega planeta se torej veže z raziskavanjem podzemskega sveta! Vse to prinaša obenem z zdravim fizičnim udejstvovanjem v skalnem kraškem svetu veliko zadovoljstvo človeku, ki zunaj in znotraj preiskuje skorjo našega krasa. Če se temu delu pridruži še delo na podzemskem ledu, ki polni nekatere velike podzemске jame, ali raziskovanje obsežnih vodnih potov ponikalnic, kjer siloviti prostori, tiha podzemska jezera, divje nevarne brzice ali celo bučeči slapovi zaposlijo najboljše človeške moči in sposobnosti ter zahtevajo največjega poguma, potem doseže delo človeka — jamskega alpinista



Sl. 5. — Plezanje v Kačji jami pri Divači. 180 m navpičnega plezanja v temi je najtežja preizkušnja moči, spretnosti in poguma. Plezalec je osvetljen od umetne luči.

(Iz Due milla itd.)

— svoj višek, ki vpliva tudi na njegov duševni razvoj. Narava je najboljša učiteljica in vzgojiteljica človeka. Kraška narava pa more s svojo popolnostjo — z vsemi lepótami površnega sveta, t. j. z visokimi gorami, divje razritim skalovjem, širnimi gozdovi, pa tudi ljubkimi, v kraške sklade vloženi dolinami, s skrivnostnimi presihajočimi jezери, katerim trem izredno peštrim dimenzijam se pridruži tako rekoč še četrta dimenzija v notranjosti apnenčevih skladov s svojimi neizrečno številnimi in nenavadnimi oblikami — posebno osrečiti ljubitelja velike prirode in ga povezati s svojo pramaterjo naravo. Z vsem tem je seveda nujno povezana zadovoljitev hrepenenja po lepoti narave, zaradi katere tako radi zapuščamo mesta in hitimo na gore v čim manj oskrunjene kraje. Takih krajev ima Jugoslavija ravno na Krasu največ, ker s svojo trpkostjo in resnostjo odbija razvajenčke, ki zahtevajo predvsem komfortne hotele s perfektno kuhinjo pa gladke prehodne steze in uglajena



Sl. 6. — Jama za Lissem. Tipičen manjši prepad na dolenskem Krasu.
Foto Bog. Brinšek

pota. Pretežna večina kraške narave je še v prvotnem, nepokvarjenem stanju in taka bo še dolgo ostala, predvsem pod zemljo. Na površju se more meriti v lepoti z vsemi alpskimi gorami enakih višin. Le zapuščenost, samota, nedotaknjenost je na njih še večja. Te gore stoje tudi biseru Jugoslavije, Jadranskemu morju, bliže kakor Alpe in razgled z njih, posebno tistih, ki stoje blizu obale, je v mnogih ozirih edinstven — na eni strani divje okamenelo valovje samotnega krasa, na drugi bleščeča, v dalji se izgubljajoča vodna ravan, ki izvablja tvoje misli v neskončnost daljnih oceanov. Flora na teh gorah je mnogo manj uničena kakor v alpskem svetu in postaja v notranjosti Balkanskega polotoka vse bolj bogata. Vse to daje kraška narava povrh k temu, kar nudi kras v svoji notranjosti. Kakor

Alpe niso našle pisatelja, ki bi zadovoljivo opisal njihove lepote in se še ni rodil slikar, ki bi jih tako naslikal, kakor želi v gore zaljubljeni platinec, tako ga ni, ki bi znal dostojno opisati temino prepado, vse prehode barv od sončnega površja do popolne teme notranjosti podzemске jame, neprestano se izmenjajoče oblike brezden, vodnih jam, blesket podzemskih jezerc, živahnih brzic, silovitost črnih sotesk in gorostasnih podzemskih dvoran, gozdove kapnikov vseh oblik, barv in velikosti in še vsega drugega, kar narava snuje vekove in vekove dolgo v popolni temi skrivnostnega podzemlja.

Se bojiš, da bi kot alpinist kaj utrpel? Da se ti bo ljubezen do gora ohladila, če boš raziskoval na krasu? Ne, ne! Le še bolj jih boš ljubil, sončne višave; le še bolj jih boš spoštoval in razumel, ker boš prišel iz skorje zemlje same, kjer si vsaj deloma spoznal njen notranji sestav; dobil boš nove pojme o eni od najvažnejših hribin jugoslovanskih gora, o apnencu; občutku širine, dolžine in višine zemeljskih oblik se bo pridružil še občutek — skoraj bi dejal četrte dimenzije — globine, ki vso to našo neizmerno ljubezen do lepote naše zemlje obogati in poglobi.

Dr. J. Prešern:

OKROG KRNA

In zopet počivam na vzhodni obali Krnskega jezera zleknjen po nežno zeleni tratini in gledam na tisto »ovčico belo«, ki se noče in noče premakniti iznad Krnovega vrha. Potem merim z očmi skoraj previsno steno Šmohorja, zraslo navpično iz melišč, ki segajo tja do jezerske obale, oziram se v pegasta pobočja Lemeža, po katerih se premika nekaj belordečega, od koder prihaja cingljanje zvoncev in zamolklo oddaljen vrisk pastirja. Zopet in zopet strmim v Krnovo piramido, ki se ogleduje v jezerski gladini, ki je danes v brezvetrju popolnoma gladka. Tako so se pokazale zopet tiste male ribice, o katerih sem pred leti zapisal, da jih ni več. Izvabilo jih je sonce iz temnih globin jezera. Tudi one čutijo v sebi hrepenenje po soncu in svetlobi kakor mi, ki iščemo utehe v sončnih samotah in pokoju gora.

Tudi to pot sem obudil spomine izza davnih dni in počastil v skoraj pobožnih mislih vse tiste trpine našega naroda, ki jih je tukaj do smrti in brez potrebe mučil tedanji nadporočnik Paulus, pruski oficir v avstrijski uniformi, o katerem se sedaj trdovratno trdi, da je identičen s tistim generalom Paulusom, ki je bil tako strašno tepen v Stalingradu. Položaja našega polka in njegovega trpljenja v zimi 1915/16 na planini Duplje, na vrhovih Šmohorja in Lemeža sem se dovolj obširno že spomnil in to pot ne bom ponavljal. Kajti danes imam namen, da grem čez nekdanji »mrtvi prostor« med bivšima frontama pogledat tja na vrh Krna, od koder nam je nasprotnik prizadejal marsikatero nerodno urico.

Ob jezeru drži proti zahodu ob obali dobro vidna in po grušču lepo izdelana steza. Spremljajo jo že markacije. Jezero izgublja počasi svojo