

SREDNJEVEŠKA GRAJSKA ARHITEKTURA NA DOLENJSKEM*

Stavbno zgodovinski oris

Komelj Ivan, Ljubljana

VIRI, LITERATURA IN PREGLED

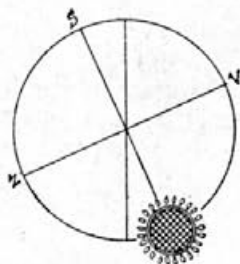
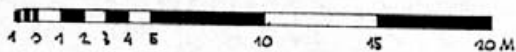
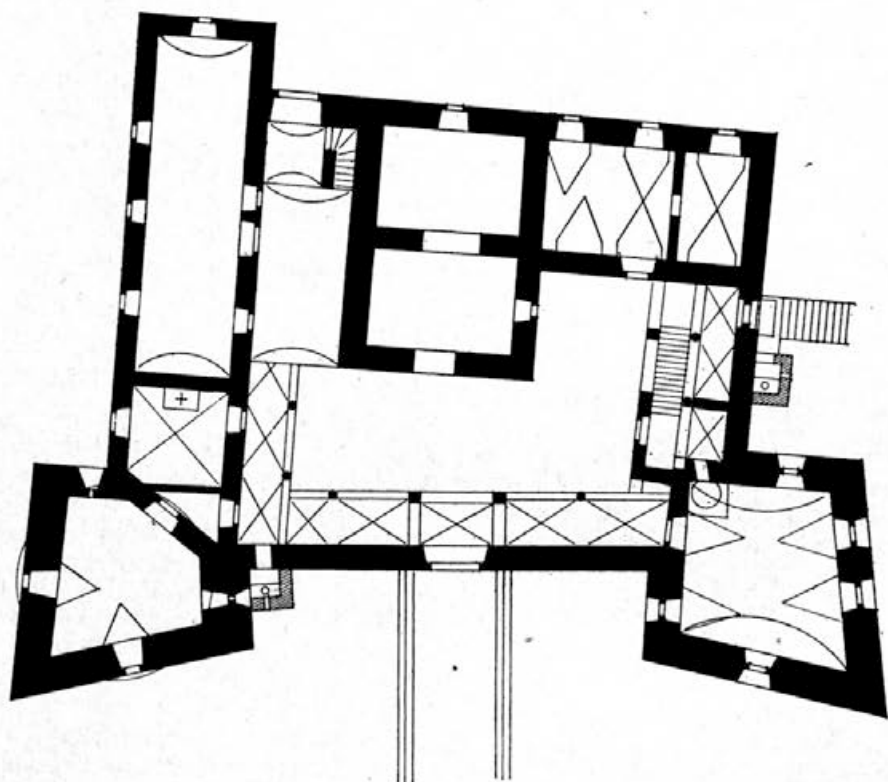
Ker nimamo starejših stavbnih popisov naših gradov, razen Valvasorjevih skopih notic, je slikovno gradivo eden najvažnejših stavbno zgodovinskih virov. Posebno dragoceno je Clobucciarichevo topografsko gradivo za zemljevid notranje avstrijskih dežel in zbirka bakrorezov v XI. knjigi Valvasorjeve *Die Ehre des Herzogtums Krain*, poleg raznih drugih upodobitev na votivnih slikah, romarskih podobiceh in starejših litografijah.

Najstarejši primer je upodobitev Hmeljnika na sliki Usmiljenega samaritana v gradu Hmeljniku. Slika iz druge polovice 16. stol. je bila hkrati tudi najstarejši primer resnične pokrajine v našem slikarstvu (Stelè, *Mon. artis slov.* II., 7). Grad je slikan od značilne strani z vidnim dvojnimi obzidjem s stolpi. Ena slika, deloma še pod beležem, je bila do nedavna ohranjena v prizidku med stolpom iz začetka šestnajstega stoletja in prvotno zahodno dvoriščno steno. Slika je z rastlinskimi motivi služila kot sobna stenska dekoracija.

Clobucciarich (Dr. Fritz Popelka, *Die Landesaufnahme Inneroesterreichs von Johannes Clobucciarich 1601—1605*), prior avguštinskega samostana v Fuerstenfeldu, je v gradivu za zemljevid notranje avstrijskih dežel ohranil iz let 1601—1605 najstarejšo upodobitev Klevevža (list XXVII 106), Mehovega (XXVIII 100, 117), Vrhkrke (XXVII 109), Višnje gore (XXV 99, 98), Otočca (XXVII 108), Podbrežja (XXIX 118), Kočevja (XXIX 120). V teh bežnih, večkrat celo obrobnihih skicah, so se nam ohranile slike naših gradov v obliki, kakršno jim je dal srednji vek in katere še ni spreminjati barok. Zunanji obris je brez dvoma dobro pogoden, manj točni in površni so detajli, tako da praktično skoraj ne prihajajo v poštev.

Risba Vrhkrke je edina podoba, ki kaže še neporušen grajski kompleks. Zanimivo je, da se obe risbi Mehovskega gradu razlikujeta od Valvasorjevega bakroreza. Klevevž, ki je v detajlih površen in ne-

* Nagrajeno s Prešernovo nagrado l. 1950.



GRACARJEV TURN
PRITLIČJE

Sl. 1. Gracarjev turn (Tolsti vrh), tloris



Sl. 2. Tolsti vrh (Gracarjev turn)

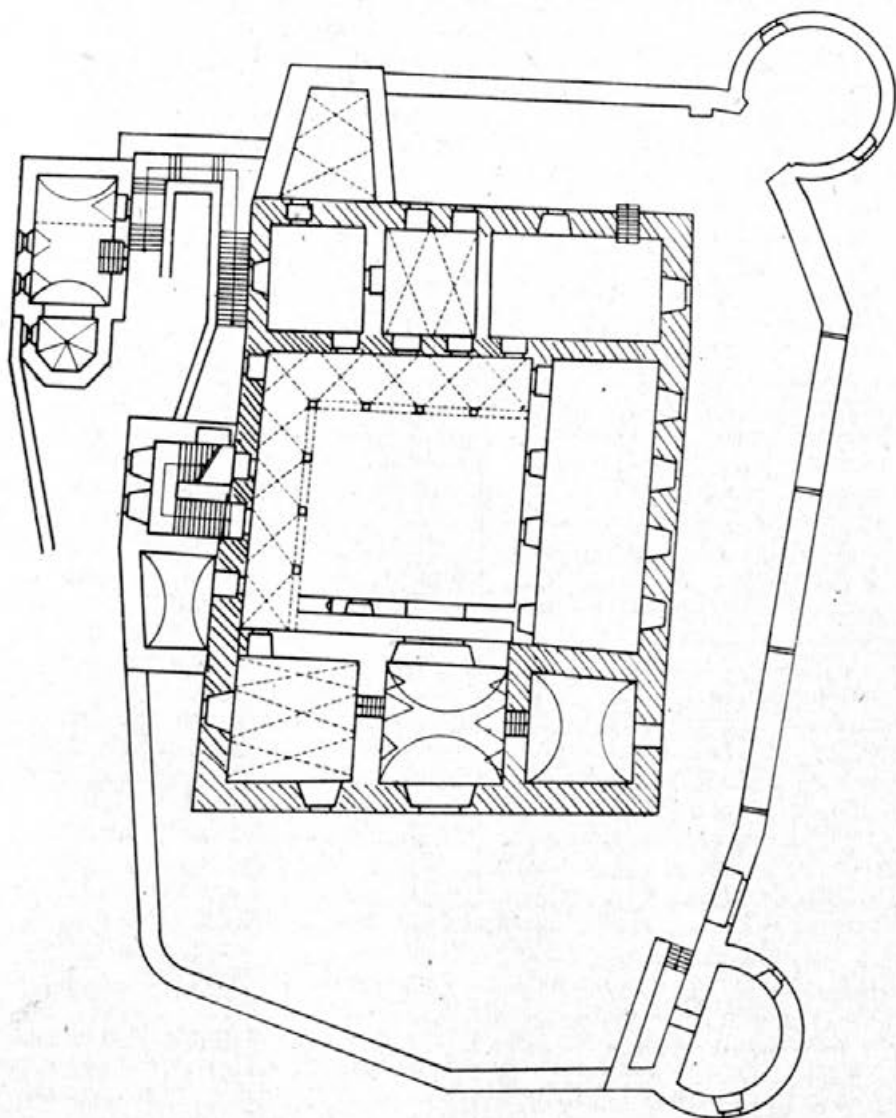
siguren, je kot celota sijajno rešen. Nad stavbnimi kompleksi dominira mogočen stolp. Tudi Višnjegorski grad nam je ohranil z dveh različnih pogledov. Severni pogled se po obrisu v glavnem sklada z Valvasorjem.

Pri vseh upodobljenih gradovih, tudi pri teh, ki so danes že popolnoma razrušeni, nastopa obzidje s stolpi, edino Klevevž je izjema. Otočec je do nedavnega ohranil že za Clobucciaricha uveljavljeno mirno silhueto, dočim je Klevevž izgubil za Valvasorja še ohranjeni poudarek v mogočem stolpu. Primerjava enih kot drugih slik pa je tudi poučna in značilna za značaj Clobucciarichovih in Valvasorjevih upodobitev. Nedvomno je značaj gradov pri Clobucciarichu bolj zadet in pristneje prikazan kot pa pri Valvasorju, kjer že hoteno oblikuje estetika njegove dobe. Tako n. pr. se pri Klevevžu močan in visok stolp na Clobucciarichovi sliki podreja okolici in okoli tega središča se gnetejo in stiskajo objekti. Valvasor pa je nepravilni in lomljeni tloris Klevevža oblikoval v pravičnega, stolpu pa je odvzel videz dominantnega položaja. Podobno velja tudi za Višnjo goro in Mehovo. Vsekakor pa je bil Clobucciarich odličen risar, ki je v nekaj potezah znal podati najvažnejše in najznačilnejše v obrisu gradu.

Valvasor nam je z XI. knjigo *Die Ehre des Herzogtums Krain*, Laybach 1689, bogat vir za študij naših srednjeveških gradov. V obsežnem seznamu gradov in graščin na Kranjskem jih je od tega na Dolenjskem vsaj 60 srednjeveških. Od tega števila se jih je do ne-

davna ohranila komaj ena tretjina. Slikovni vir nam daje bogato gradivo za rekonstrukcijo za Valvasorja že deloma razrušenih ali opuščenih gradov, kakor tudi za primerjavo in ugotavljanje zgodnejših oblik pri gradovih, ki so se do nedavnega ohranili v več ali manj spremenjeni obliki. Valvasor je za nas važen predvsem kot slikovni vir, pa tudi tekstni del ni vselej brez pomembnosti za študij arhitekture naših gradov. Pri slikovnem gradivu smo že omenili, da ga vodi estetika dobe in da tej ustrezno reže v baker. Primerjava med risanimi predlogami v Valvasorjevi grafični zbirki v Zagrebu in kasnejšimi bakrorezi bi pokazala, koliko se morebiti bakrorezi odklanjajo od risanih predlog. Kadar grajsko dvorišče obkrožajo arkadni hodniki, elika grad od dvignjenega pogleda tako, da je vselej možno videti v dvorišču arkadne hodnike. Na ta način je naslikal na Hmeljniku hodnike na oni strani, kjer jih ni in jih nikoli ni bilo. Tlorisne nepravilnosti, morda zaradi težav s perspektivo, izravna tako, da večkrat dobimo pravilno zasnovo namesto nepravilnih in lomljenih oblik. Izrazita taka primera sta Mokronog in Stari grad pa tudi Klevevž. Priznati pa mu je vernost in točnost pri posameznih objektih in detajlih, pri njih številu, n. pr. številu okenskih odprtih in podobno.

Tekstni del je, kar tiče arhitekturni popis, bolj skromen. Ob strogo zgodovinskem delu se ne bom mudil, karakterizira ga med drugim tudi netočnost podatkov, razen kadar sam citira ali navaja vir. Tudi v tem delu, enako kot slikovnem, ga vodi estetika njegove dobe. Skop in skromen v stavbnem popisu, v razlagi svojih estetskih naziranj, ob navdušenju nad novo arhitekturo ali pa ob ugotovitvi še stare, vsekakor zastarele, nam daje svoje skromne stavbnozgodovinske podatke. Za Ribnico pravi: »...es ist ein zwar grosses, doch nach denen alten Bau-Regeln aufgefuehrtes Gebäu, und ist inwendig darinn eine Capelle S. Johann des Täuffers, so vor mehr als zweyhundert Jahren geweihet...« (Valv. XI, 466. izd., Krajec). Pri Trebanjskem gradu je v sliki in popisu ohranjen brčkone prvoten stolp. »Das Schloss ist von ansehnlicher Groesse und mit Thuernen wol versehn, unter welchen insonderheit ein grosser, starcker und hoher viereckter Thurn, der vor langen Zeiten aufgefuehrt und allen Ansehn nach mit der Zeit das uebrige Gebäu diesem grossen Thurn beygefuegt worden.« (Valv. XI, 587.) Tudi za Rožek sporoča četverooglat stolp, hkrati pa omenja tudi spremembo, ki se je izvršila v njegovem času. »Daselbst ist es trefflich-sauber gebaut und ein grosser viereckter Thurn darinn... Diesen vortheilhaftten Bau hat das Schloss dem jetzigem Herrn Besitzer zu dancken, als welcher die nach der alten Manier aufgerichtete Zimmer gaentzlich ueberbaut.« (Valv. XI, 471.) Tudi za Hmeljnik sporoča, da je to že star grad in ugotovi spremembo, ki se je brčkone izvršila v renesansi. »Vorzeiten ist diss Schloss gar fest mit Thuernen, starcken Ringmauern und Graben aufs Beste versehn gewest, aber ein Herr von Aursberg hat daran viel verbessert, und es in einen feinen Bau-Stand gesetzt, als welcher zwo Seiten von Grund auf mit gantz neuaufgefuehreten Mauren geruestet, und also das Ansehn des Gebäues um ein Gutes vergroessert hat.« (Valv. XI, 286.)



HMEĽJNIK

Sl. 3. Grad Hmeljnik, tloris

V bistvu so to le bolj slučajnostne opazke, ki pač karakterizirajo estetsko naziranje dobe in njegovo osebno.

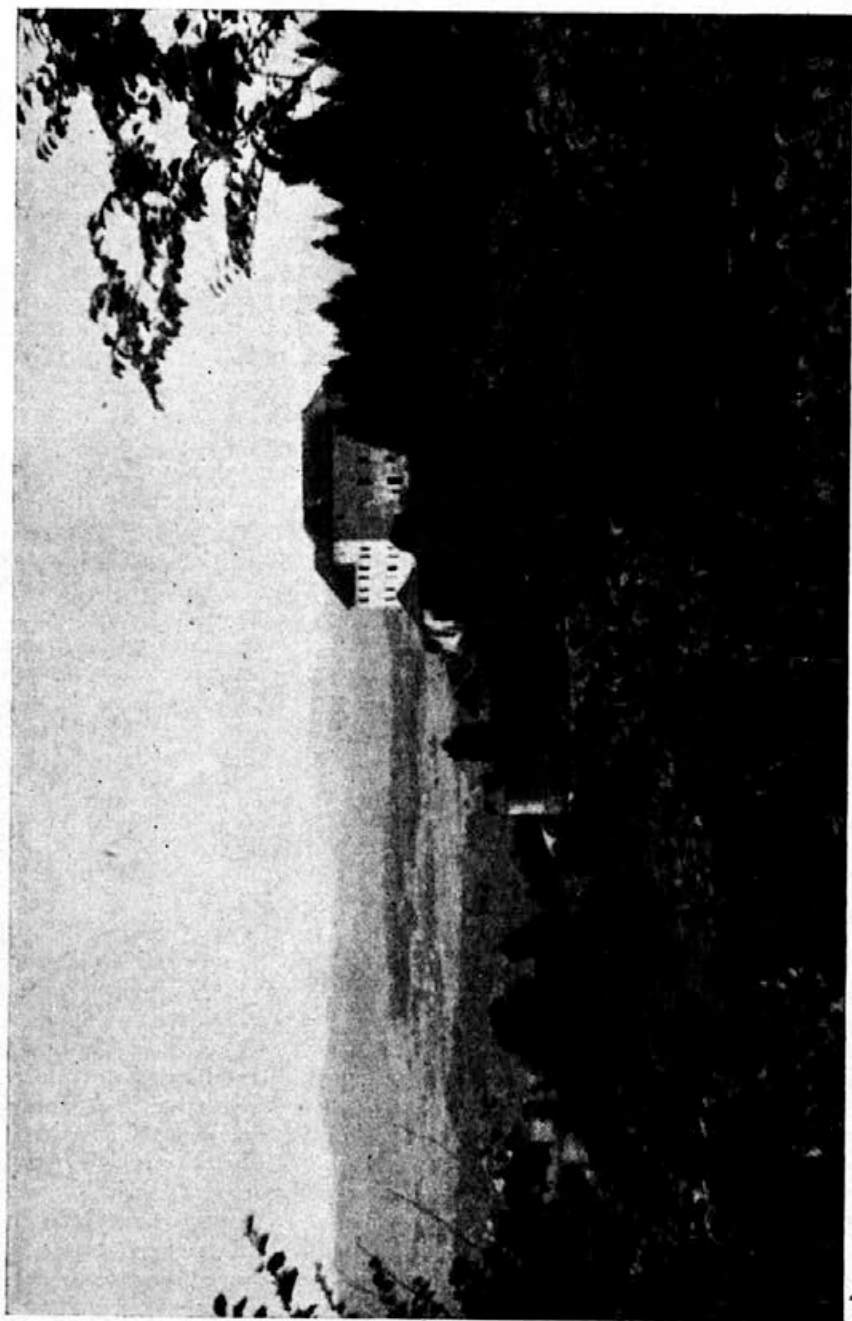
Vendar nam je poleg teh splošnih in redkih ugotovitev ohranil nekaj prav važnih podatkov in sporočil. Pri popisovanju starega Čreteža je potrdil splošno veljavno ugotovitev o početni stolpasti obliki gradov. Pri popisu starega stolpa nad novejšim gradom pravi: »Massen ehdessen in Crain gantz gewoehnlich war, dass man solche Thuerne an statt der Schloesser auffuehrte.« (Valv. XI, 470.) Za postanek sedanjega Šumberskega gradu citira listino, ki govori o gradnji novega gradu. (Valv. XI, 504.) Ta citirana listina je še posebej važna, ker potrjuje ugotovitev o tradiciji stolpaste oblike gradu. Grad, po citatu okoli 1465. leta, ohranja obliko stolpa.

Pisano gradivo pa daje tudi podatke, ki govore o usodi že razvaljenih gradov in o vzrokih njih rušenja. Izguba funkcije je običajen vzrok njih opuščanja, material gornjega gradu se uporabi za spodnji udobnejši. Obdelani kamen Dobropoljskega gradu je deloma služil za zidavo Čušperka. »Den man hat es gantz abgebrochen, und was gute gehauene Steine gewest, zum Bau dess neuen Schlosses Zobelsberg xerbraucht.« (Valv. XI, 245.) Za Kozjak pravi: »Anjetzo wird es zwar nicht mehr bewohnt seit dem das neu aufgerichtete Gebäu Kleindorff stehet.« (Valv. XI, 315.) Za Boštanj ob Savi pravi, da so ga razrušili kmetje leta 1515 (Valv. XI, 495), za staro Sotesko pa trdi, da jo je razrušil Herman Celjski 1458. (Valv. XI, 12.)

Slikovni material bo kljub nekaterim netočnostim predragoceno pomagal pri sistematičnem načrtovanju in rekonstrukciji srednjeveških tlorisov. Hkrati pa so to edine upodobitve za dobro večino danes ne več ohranjenih gradov. Tudi redkobesedni tekstni del daje nekaj stavbno zgodovinskih podatkov, predragocenih za študij stavbno zgodovinskega razvoja.

Kot omenjeno prihajajo kot slikovni vir v poštev tudi starejše upodobitve na nabožnih podobnicah, votivne slike (Mokronog na votivnih slikah na Žalostni gori pri Mokronogu), oltarne slike (pogled na Mokronog na sliki Sv. Florijana iz 2. pol. 18. stol. — deloma poškodovani — pri Sv. Florijanu pri Mokronogu), cela vrsta Wagnerjevih litografij iz 1. pol. 19. stol., grbovne in napisne plošče (Turjak), ter končno tlorisi v starejših katastrskih mapah.

Kosovo gradivo I—V je važen vir za ugotavljanje prvih pisanih sporočil o naših gradovih. Ne gre vselej za direktno imenovanje gradu z označbo castrum ali podobno, temveč navadno za seznam prič na koncu listine, ki se imenujejo po gradu. Tu moram poudariti, da se prva omemba v listini ne sklada vselej z dejanskim stanjem razvaline in uporaba prve zgodovinske izpričane letnice za ante quem današnjega ni na mestu, ker v časovnem opredeljevanju arhitekture večkrat govore bolj točno formalno stilski kriteriji. Prva omemba nam pove le, da je grad tedaj stal, ne govori pa vselej za starost ohranjene razvaline. Pri Višnjegorskemu gradu nimamo več vidnih sledov gradu nekdanjih Višnjegorcev, temveč jedro sedanje razvaline nosi znake zrele gotske dobe. Isto velja tudi za Hmeljnik. Jedro je mnogo mlajše kot pa v virih navedena letnica prve omembe. Podobno je tudi za da-



Sl. 4. Hmeljnik

našnji Šumberk, kjer je Valvasor ohranil letnico zidave novega gradu. Težja pa je ugotovitev razmerja med pisanim sporočilom in dejanskim stanjem pri že tako razrušenih gradovih, da se, razen načina zidave same, ni ohranilo prav nobenih časovno določljivih fragmentov.

Za iskanje prvih omemb in podatkov o stavbni zgodovini naših gradov sem uporabljal tudi Schumijev Archiv fuer Heimatkunde in Urkundenbuch ter gradivo v Mittheilungen des Musealvereins fuer Krain ter drugih podobnih publikacijah. Za precejšnje število gradov pa mi je dal na razpolago podatke prof. M. Kos iz svojega rokopisnega gradiva, za kar se mu najlepše zahvaljujem.

Zanimiva je, na podlagi virov ugotovljena časovna razporejenost gradov. Na Dolenjskem se v 11. stol. v virih ne imenuje noben grad. Sicer imamo za kraj Krško prvo sporočilo že za leto 895 (Gr. II, 509), grad sam se tedaj ne omenja izrecno in vir določno govori o »predium ultra fluvium Sowam Gurcheult nuncupato«. Ker pa imamo večkrat isti naziv za naselje in grad, bomo morali biti posebno pazljivi pri onih nazivih, ki se ne končujejo značilno na -eck ali -stein, -berg ali -burg ter so hkrati skupni za grad in selišče. V takem slučaju bomo večkrat imeli opravka le s prvo omembo naselja, ne pa še gradu. Do srede 12. stol. zasledimo na Dolenjskem vsaj pet gradov (Mokronog, Žibnek, Šumberk, Sicherstein, Škrljevo), vendar z gotovostjo ne moremo to trditi niti za Škrljevo, niti za Mokronog, ker se le-ta v virih izrecno kot grad imenuje šele 1256 (Jaksch, Mon. Car. IV, 491). Do konca 12. stol, se je pridružila Višnja gora, Krško, Obla gorica (Wolchenberch), Mehovo, Turjak, Svibno, Breitenau (izrecno turen gen Praytenaw šele 1351, list. Drž. arh. Dunaj — prof. Kos), Boštanj (Sawenstein), Rakovnik ? naselje 1195 (GRN 852). Do srede 13. stol. se v virih omenja Falkenberg, Mirna, Orišek, Ribnica, Čušperk, Dobro pole (1220 se prvič omenja vas, Gr. V, 310; o gradu sporoča Valvasor, da je bil tedaj že razvalina; danes ni sledov), Lihtenberg, Hmeljnik, Prežek, Čretež, Gradec (? ime že 1228, Archiv II, 47, Graecz 1326, MMVK 18, 144, grad Grecz pa šele 1476, Carniolia 1910, 235 — prof. Kos), Stari grad, Kostanjevica, Poljane (kraj že 1248, Schumi II, 120, castrum... de Poelano 1336, list. v Drž. arh. Dunaj — prof. Kos), Rožek, Wilingrain (Breški grad) vas prvič 1241 Gr. V, 766. Do konca 13. stoletja z gradovi Otočec, Sostro, Lanžprež, Štrlek, Klevevž, Žužemberk, Podpeč (Gallenstein) naraste število na 35 + 1 grad, kar je več kot polovica vseh gradov na dolenskem teritoriju, ugotovljenih s pomočjo pisanih virov in Valvasorja. Računali pa smo tudi gradove, katerih eksistenca je več ali manj dvomljiva, s prvo navedbo naziva sporočenega v pisanih virih. V 14. stol. sledi Krupa (? 1312 prvič reka Crop, list. v arh. na Dunaju, Nem. vit. red — prof. Kos), Soteska, Kozjak, Ortenek, Kostel, Kočevje (? kraj prvič 1339), Vrhkrka, Graben, Luknja, Gorenji Mokronog, Rukenštajn; viri 15. stoletja pa poročajo za Mokrice, Fridrihštajn, Trebnje. Gradovi Vinica, Šrajberski turn, Bogenšperk, Rakovnik, Podbrežje, Gracarjev turn, po značaju še srednjeveški s srednjeveškimi stavbnimi fragmenti pa ne nastopajo v virih srednjega veka, enako tudi ne pri Valvasorju sporočena Št. Jurjeva gora (S. Joergenberch) in Ottenstein. Seznamu srednjeveških gradov pa je še pri-

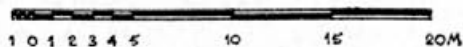
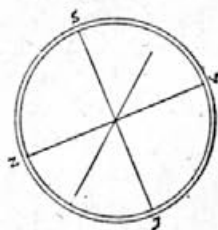
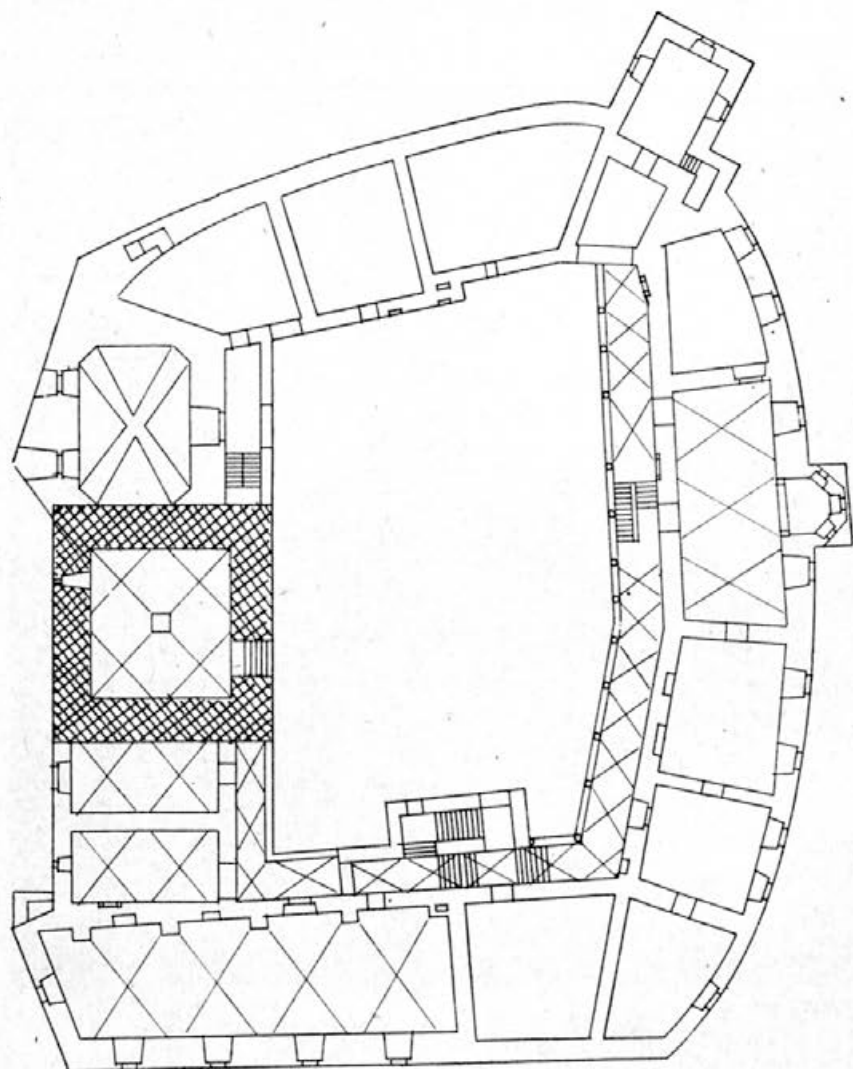


Sl. 5. Hmeljnik, renesančno dvorišče

šteti Erkenstein in Radeče, kakor tudi Boštanj pod Grosupljem, čeprav njegov postanek sega že v sredino 16. stol. Potemtakem se število vseh omenjenih gradov dvigne na $61 + 1$ (62). Če si poblize ogledamo kronološko razpredelnico, koder bo zaenkrat v veljavi prva navedba imena, pa naj gre tu za grad sam ali ime naselja, dobimo tako sliko:

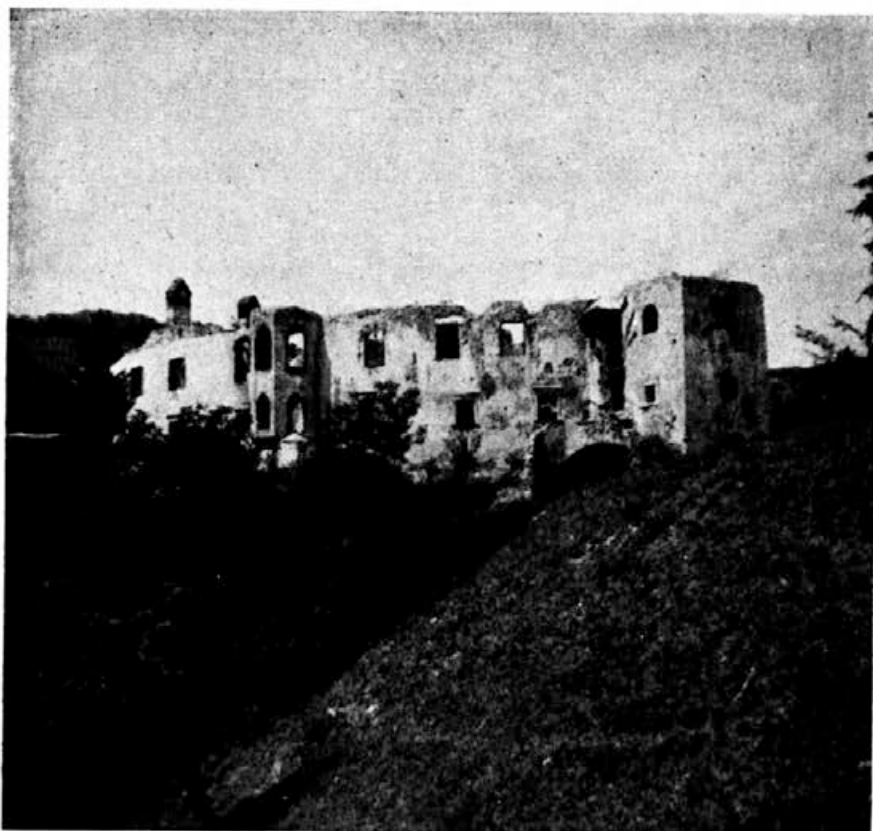
1. polovica 12. stoletja

1. Škrljevo 1130 18. okt., predium (?) Chrilowe (Gr. IV, 99).
2. Mokronog (Nassenfuss) 1137, Heinrich de Nazvoz (Gr. IV, 142). Grad-castrum 1256 (Jaksch, Mon. Car. IV, 491).
3. Zibnek (Siebenegg) 1139, Purchardus de Susnic (Gr. IV, 152), castrum in Sybenekke, Sybnekke 1286, castrum muri ambitu conclusum (Mon. Germ., Const. III, 658 — prof. Kos).



KLEVEVŽ

Sl. 6. Klevěž, tloris



Sl. 7. Klevevž

4. Sumberk (Schoenberg) 1141 mes jul., Meginhardus de Sconenberge (Gr. IV, 169).
5. Siecherstein 1147 20. apr., Rüdiger de Sichenstein (Gr. IV, 237).

2. polovica 12. stoletja

6. Višnja gora (Weichselburg) 1152 Meginhalmus de Wisilperc (Gr. IV, 312).
7. Krško (Gurkfeld) 1154 12. marca Perhtoldus de Gurchewelt (Gr. IV, 322), kraj prvič 895 (Gr. II, 309), castrum Gurkenelt cum tota dominicatura 1189 25. jul. (Gr. IV, 760).
8. Obla gorica (Wolchenberch) 1161 13. febr., Hermannus de Wolchenburch (Gr. IV, 421), castrum Wolchenburch (Gr. IV, 489).
9. Mehovo (Maichau) okoli 1162 Hartwic (de) Micho (Gr. IV, 451), sub castro Michow okoli 1215 (Gr. V, 245).
10. Turjak (Auersberg) 1162 3. maja Engelberus de Vrsberch (Gr. IV, 441), ober hus ze Ursperg und dez nider 1318 (MMVK 18, 134).

11. Svibno (Sharffenberg) okoli 1175 Chunrat de Scharphenberch (Gr. IV, 565).
12. Zalog (Breitenau) okoli 1180 Bertoldus de Praneovege (Gr. IV, 657), Preitenawe 1249 (Schumi II, 128), turen gen Praytenaw 1351 (list. v Drž. arh. Dunaj — prof. Kos).
13. Boštanj (Sawenstein) 1197 31. okt. Otto et filius Wlwingus de Sowenstein (Gr. IV, 898).

2. polovica 13. stoletja

14. Falkenberg okoli 1214 Marquart de Valchenburch (Gr. V, 252).
15. Mirna (Neudeck) 1215 4. okt. Zoppo de Nidech, castrum 1250 (Jaksch, Mon. Car. IV, 386).
16. Orišek okoli leta 1215 sub castró Orishek (Gr. V, 244).
17. Ribnica (Reifnitz) 1220 (Schumi, Urk. II, 25), castrum Reineuz 1263 (Schumi, Urk. II, 249).
18. Čušperk (Zobelsberg) 1220 7. apr. Hartwicus de Czobelsperch (Gr. V, 310), castrum (Schumi Urk. II, 1248, 120).
19. Dobropole (Gutenfeld) 1220 7. apr. dominus Gebardus de Gütenvelt ?vas (Gr. V, 310)
20. Lichtenberg 1223 25. jan. Noppo de Lihtenberc (Gr. V, 371) grad 1245 (Gr. V, 814)
21. Hmeljnik (Hopfenbach) 1223 Adelhedo de Hopfenbach... (Gr. V, 376) castrum izrečno 1290 (MMVK 18, 150)
22. Prežek (Preiseck) 1228 pred 18. jul. Gotfridus et frater eius Meinhardus de Preiseke (Gr. V, 481)
23. Čretež (Reuttenburg) 1228 18. okt. Rudeger de Rütenberc (Gr. V, 486)
24. Gradac (Graez) 1228 (Schumi Arch. II 47), grad Grecz 1476 (Carniolia 1910, 233)
25. Stari grad (Altenburg) 1230—32 Albertus de Altenburch (Gr. V, 525)
26. Kostanjevica (Landstrass) 1235 (Schumi, Urk. II 63)
27. Wilingrain 1241 8. maja imenuje se vas Williginrain (Gr. V, 766)
28. Poljane (Poelant) kraj 1248 (Schumi II, 120), castrum ... de Poelano 1356 (list. Drž. arh. Dunaj — prof. Kos)
29. Rožek (Roseckh) 1249 Reizekke (Schumi II, 126)

2. polovica 13. stoletja

30. Otočec (Woerdl) 1252 (Schumi, Arch. 147, 148), ze Werd an(?) der Vest 1348 (list. Drž. arh. Dunaj — prof. Kos)
31. Sostro (Osterberg) 1256 Osterberch, castrum (Jaksch, Mon. Car. IV, 490)
32. Lanšprež (Landspreis) 1261 (Schumi, Urk. 217), die vest Landespreys 1351 1. VIII (list. Drž. arh. Dunaj — prof. Kos)
33. Štrlek 1267 20. sept. (Zahn, Cod. Fris. I 295), castrum Pravnsdorf sive Stralek okoli 1300 (FRA II, 36, 152 — prof. Kos), 1499 bey dem oeden gesslos Sterlhek (list kap. arh. Nm—Kos)

54. Klevevž (Klingenfels) 1269 (Fontes rer. Austr. II, 31, 304)
 35. Žužemberk (Seisenberg) castrum Seusenberch 1295 13. V. (list. Drž. arh. Dunaj — prof. Kos)
 36. Podpečjo (Gallenstein) 1300 Gallestayn, Gallinstayn (Thes. eccl. Aquil., 149, 294 — prof. Kos)

1. polovica 14. stoletja

37. Krupa (Krupp) (?) reka prvič 1321 Crop (list. v arhivu Nem. vit. reda na Dunaju — prof. Kos), današnja grajska razvalina koncept 1. pol. 16. stol.
 38. Stara Soteska (Alt Ainoedt) 1313 der deber mit der vest zer Ainoed (Mith. d. Inst. f. oester. Gesch. 22), 1454 12. maja haus, turren, der hoech oeder turren in dem mayerhoff, vor der prukehln... (list. Drž. arh. Lj. — prof. Kos)
 39. Kozjak (Kosieck) 1332 6. dec. Cozyak (list. v Drž. arh. Dunaj — prof. Kos)
 40. Ortenek (Ortenegg) 1335 12. nov. Ortenek (list. Drž. arh. Dunaj — prof. Kos), castrum de Ortenek 1336 24. jun. (list. Drž. arh. Dunaj — prof. Kos)
 41. Kostel (Grafenwarth) castrum Grawenwarth 1336 (list. Drž. arh. Dunaj — prof. Kos)
 42. Kočevje (Gotschee) kraj prvič 1339
 43. Vrhkrka (Obergurckh) 1341 12. maja kraj (list. Drž. arh. Lj. — prof. Kos), hoff gelegen an der oberngurk pey dem 1371 10. apr. (Drž. arh. Lj. — prof. Kos), turn und vier hoff gelegen zu obern Gurckh bey dem ursprung 1444 10. II. (list. Drž. arh. Lj. — prof. Kos)
 44. Graben 1350 (MMVK 18, 170), turn zu den Graben an der March 1482 (AF 60 — prof. Kos)

2. polovica 14. stoletja

45. Luknja (Luegg) 1351 1. sept. (list. Drž. arh. Dunaj — prof. Kos)
 46. Gor. Mokronog (Obernassenfuss) 1390 vest Obern Nassenfüzz (MMVK 19, 132)
 47. Rukenštajn (Rukhenstain) 1392 (MMVK 19, 135)

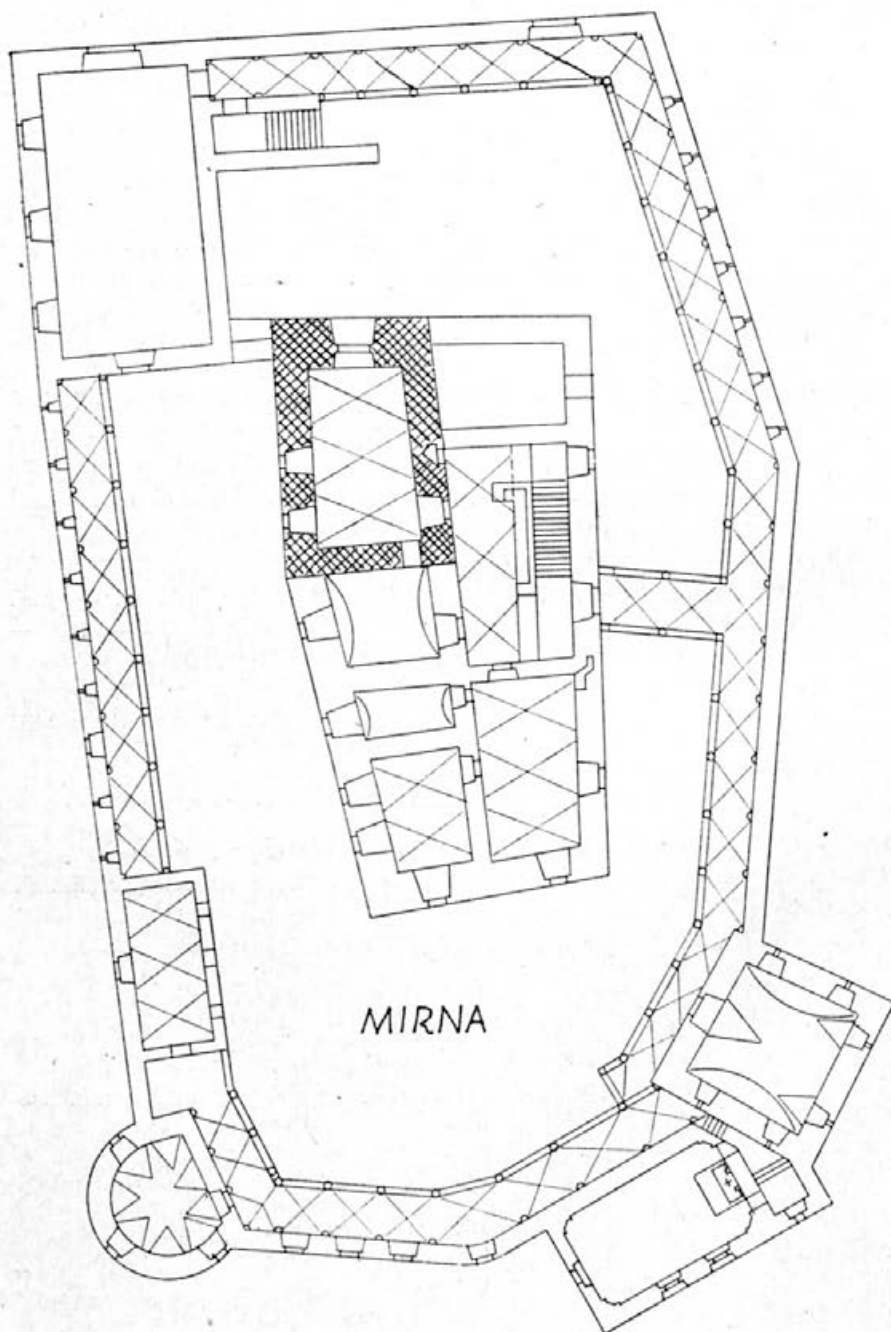
15. stoletje

48. Mokrice (Mokhriz) 1444 geslos Moksrecz (AF 45 prof. Kos)
 49. Fridrihštajn (Friedrichstein) 1457 geslos Fridreichstain (Drž. arh. Dunaj — prof. Kos)
 50. Trebnje (Treffen) 1486 turn ze Trefen (CF 80 — prof. Kos)

Neomenjeni v virih srednjega veka

51. Vinica
 52. Šrajberski turn
 54. Bogenšperk
 55. Podbrežje
 56. Gracarjev turn

1 0 1 2 3 4 5 10 15 20M



Sl. 8. Tloris gradu Mirne



Sl. 9. Mirna, arkadno dvorišče

57. Št. Jurjeva gora
58. Ottenstein
59. Radeče (kdaj?)
60. Erkenstein (kdaj?)
61. Boštanj pod Grosupljem (koncept že iz 16. stol.!)
62. Rakovnik (Kroissenbach); vas se prvič omenja 1193 (Gr. IV, 832) 1275 Crespach, Crasperch? (Thes. eccl. Aquil. 181, 151 — prof. Kos)

Skupno število je torej 62 gradov. Ni pa izključeno, da še marsikatera graščina nosi v svoji lupini znake srednjeveške zasnove. Poglejmo še številčno statistiko gradov po stoletjih. Tudi tu se ne bomo vsaj zaenkrat ozirali nato, ali imamo opraviti s prvo navedbo imena naselja ali gradu. Taka statistika pokaže v 12. stol. 14 gradov. V 15. stoletju se jim pridruži 23 gradov (vštevši tudi nesigurni Rakovnik, jedro sedanjega gradu je šele iz 2. pol. 15. stol.). V tem stoletju je tudi postavljenih največ novih gradov. V 14. stoletju pa je 11 novih gradov. Večina ostalih pa bržkone izvira iz poznega 15. stoletja.

Ce pogledamo sedaj še na usodo naših gradov, vidimo, da jih je bila že dobra tretjina razrušena za Valvasorja: Šumberk, Sicherstein, Žibnek, Svibno, Boštanj ob Savi, starejši Čreteški grad, Čušperk, Lichtenberg, Prežek, Kozjak, St. Soteska, Gor. Mokronog, Dobropolje, Ottenstein, Podpečjô, Rekštajn, Sostro, Št. Jurjeva gora, Vrhkrka, Lanšprež, Valvazor sam pa ne omenja več, sicer v virih sporočene Oble gorice, Falkenberga, Oriška, Štrleka, pa tudi Erkensteina nisem našel pri njem. Po Valvasorju do 1941. leta so postali razvaline Mehovo, Krško, Višnja gora, Ortenek, Luknja, Wilingrain, novejši Čretež, Kostel, Poljane, Rožek, Radeče, Friedrichstein. Od ostalih gradov, v kolikor niso postali žrtev strateških požigov v letih 1941—1945 (Mokronog, Turjak, Hmeljnik, Mirna, Ribnica, Stari grad, Otočec, Žužemberk, Klevevž, Gracarjev turn, Krupa, Podbrežje, Rakovnik, Kočevje, Boštanj pod Grosupljem, Breitenau v konceptu iz 17. stoletja), so se do danes ohranili v več ali manj spremenjeni obliki le Škrljevo, Gradac, Mokrice, Šrajberski turn, Trebnje, Bogenšperk, Kostanjevica, Graben, Vinica.

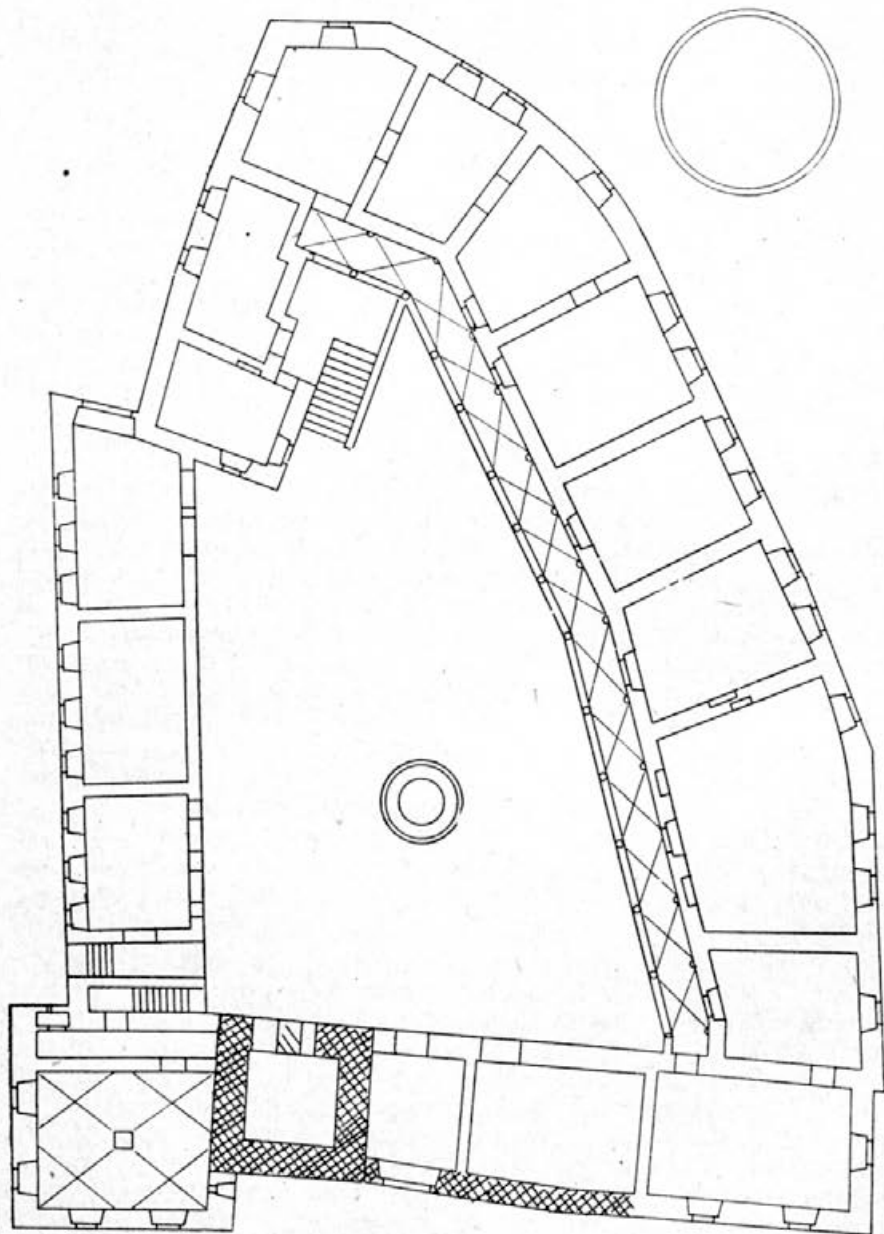
Literatura o naših dolenskih gradovih je kaj skopa. Vse, kar se omenja do druge polovice oziroma do konca 19. stoletja, so le bežne notice brez stavbno zgodovinskega interesa. Omembe v Bischings Erd-beschreibung iz konca 18. stoletja so le topografske drobtinice, enako tudi Heinrich Costa v svojih Reiseerinnerungen aus Krain (Ljubljana 1848) ne kaže dosti interesa za arhitekturo. V seznamu na koncu Burgenkunde omenja Piper poleg Bleda tudi Klevevž. Take in podobne notice skoraj da nimajo praktičnega pomena. Prvo večje in kritično poročilo je v 1891. leta izišlem delu Kärnten und Krain v zbirki Die oesterreichisch-ungarische Monarchie in Wort und Bild. To je Franke-tov članek Burgen, Ortsanlagen, und Typen von Bauernhäusern na strani 390. Avtor ne podaja stavbno zgodovinskega razvoja, vendar prihaja na nekaterih mestih do prav važnih splošno stavbno zgodovinskih ugotovitev. Starejši gradovi, ki so kaj malo ohranili svoj

prvotni značaj, se v času turške nevarnosti prezidavajo, večajo in nanovo utrjujejo. Tu ločuje dva utrditvena tipa. Obzidje, katero povezuje stanovanjska poslopja, je utrjeno z oglatimi ali okroglimi stolpi, z utrjenim obzidjem povezani stavbni objekti tvorijo na sredi običajno nepravilno dvorišče. Za tak primer navaja Otočec, Luknjo, Mirno in Podbrežje, katerega ima za največji primer take vrste. Drugi, mlajši tip, ki se izvaja iz tega prvega, pa je označen z utrjenimi stanovanjskimi trakti, ki tvorijo in zaključujejo od vseh strani zaprto dvorišče. Oglja pa so utrjeni z močnimi stolpi. Za primer take vrste navaja Žužemberk, Turjak, Mokrice in Krupo, pri kateri pa izrecno navaja pet izstopajočih stolpov. Tako ga opisuje tudi Valvasor. Grad pa je še pred nedavnim rušenjem kazal izrazito četverokotno dvorišče s štirimi stolpi. Ta drugi tip je pri Franketu merodajen in odločilen za kasnejši razvoj. Floris se uravna v pravilno lomljene oblike, stolpi pa vse bolj dobivajo dekorativen značaj.

Druga večja razprava, ki tudi zadeva naše dolenske gradove, je Pettauerjeva študija o Imenih važnejših, starejših gradov na Slovenskem nekdanj in danes (Kronika V. letnik). Ker je to predvsem etimološka razprava, ki se bavi le z ugotavljanjem in iskanjem izvora grajskim nazivom, za nas ne prihaja toliko v poštev. Kar pa se je tedaj pisalo o dolenskih gradovih, je izrazito propagandno turističnega značaja, brez stavbno zgodovinskega interesa, pa tudi brez znanstvene vrednosti (Gradovi v Novomeški okolici v zborniku Dolenjska, izdal Progres 1930; Viktor Pirnat, V dolini gradov v Koledarju Vodnikove družbe; istotam je tudi izšel poljuden Pettauerjev članek o gradovih; poglavitni vir mu je Valvasor.). V Dolenjski, ki jo je izdal Progres 1930. leta, je natisnjen tudi Vurnikov članek O umetnosti na Dolenjskem in njeni metropoli. Poudarja pomen renesanse in baroka za razvoj posvetne arhitekture, posebno grajske. Zanj je Turjaški grad eden najlepših primerov renesančnih grajskih stavb na Slovenskem, Hmeljnik ima najlepše renesančne hodnike.

Ostajata pa še dve važni razpravi, to je Stelétova Umetnost Dolenjske, Etnolog 1935 ter Gregoričevi razpravi Umetnost Dolenjske v zborniku Dolenjska 1938 in Umetnost na Dolenjskem, postavljena za Kroniko 1941, a ne natisnjena. Stelè karakterizira gradove na Dolenjskem kot izrazito fevdalno-internacionalno umetnostno posest brez globljih domačih vezi. Kot taka je v naši domači umetnostni posesti izrazit tuj element. Njih vloga je še danes krajinsko mikavna. Po geografskih vidikih našteje ustrezne tipe. Za Gregoriča so gradovi bogato strnjeno gradivo, kjer se da zasledovati stavbni razvoj iz srednjega veka do zatona po baročni dobi, dalje ugotavlja v razpravi postavljeni za Kroniko 1941, da se stavbni razvoj sklada z razvojem srednjeevropske grajske arhitekture. Omejuje pa se le na takrat še cele gradove, pri najstarejših se mu je po pomoti vrnil Rakovnik. Tudi on jih na koncu karakterizira po geografskem položaju.

Poleg arhivskih virov pa bo še treba pregledati predvsem župnijske kronike in lokalno literaturo, v kateri so stavbno zgodovinski podatki za novejšo dobo.



1 0 1 1 1 4 5 10 15 60M

MOKRONOG

Sl. 10. Grad Mokronog, tloris



Sl. 11. Grad Mokronog, stenska slikarija, lovski prizor (okrog 1120—30)

STAVBARSKO-ZGODOVINSKI ORIS DOLENJSKIH GRADOV

Zgodnja doba

V primeri s sosednjimi ozemlji je postanek gradov na današnjem dolenskem teritoriju razmeroma kasen, kakor je tudi, gledano v širšem evropskem merilu, razvoj srednjeveške grajske arhitekture na slovenskem teritoriju zapoznel. Če spregledamo Krško, ki se z bližnjim štajerskim Rajhenburgom imenuje že v 9. stol., ne srečamo na današnjem Dolenjskem v 11. stoletju prav nobenega gradu in prvi v virih zapisani nazivi za dolenske gradove izvirajo šele iz prve polovice 12. stoletja. Medtem pa politično živahnejša Koroška izpričuje za ta čas že celo vrsto gradov, ki nastopajo že v 9. in 10. stoletju (dvoje gradov v Trušnjah 859, Gr. II, 309, Kamen v Podjuni 994, Gr. II, 517,

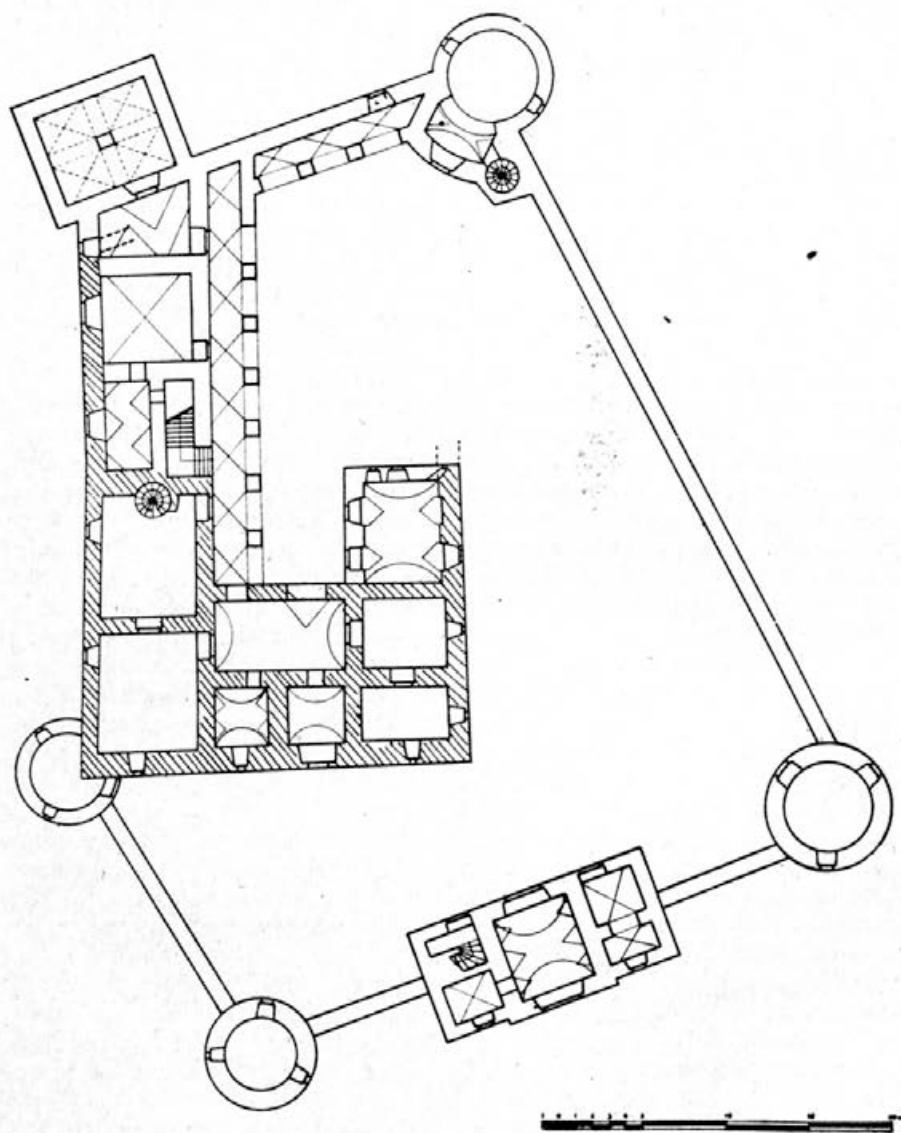
Beljak 979, Gr. II, 468). Tudi v sosednji Štajerski, Primorski in Gorenjski imamo za ta čas nekatera sporočila za sicer tedaj pri nas na zelo redko posejane gradove (Blatograd 880, Gr. II, 299, Rajhenburg 895, G. II 468. V loških hribih se 973 omenja »castrum Bosisen« Gr. II 445. Na Gorenjskem Bled 1011, Gr. III 28, utrdba v Kranju 1075 Gr. III 154, Solkan 1001 Gr. III 1). Ta redka mreža gradov se je jela gostiti šele z 12. stoletjem in s tem stoletjem se pri nas pojavljajo številnejši gradovi srednjeveškega značaja. Ker nimamo trdnih arheoloških dokazov o tej zgodnji arhitekturi, moremo zaenkrat samo domnevati njih obliko. Kar se v virih do 12. stoletja naziva grad (castellum, civitas, castrum, urbs, munimen), je po večini le utrjen dvor ali staro gradišče (Kos, Zg. Sl. 122). Na zunaj si jih moremo predstavljati kot večje lesene ali napol zidane stavbe, nekatere obdane s palisadami, jarkom in nasipom. Kamnit zid okoli dvora je izjema, ki jo vir izrecno navaja (Kos, Zg. Slovencev 121 sl.). Začetek gradov na Dolenjskem sovpada s splošnim porastom njih števila na sosednjih ozemljih ter se tudi v oblikah stavbnega razvoja v glavnem uklada s stavbnim razvojem sosesčine, v kolikor ne igrajo vloge tu ali tam le posebni pogoji, ki sedaj bolj ali manj poudarjajo enkrat vojaški moment v grajski arhitekturi, drugič pa stanovanjskega. Preden gremo na oris stavbnega razvoja samega, se samo na kratko še ozrimo na splošne pogoje, ki so več ali manj odločilno vplivali na značaj grajske arhitekture na Dolenjskem.

Za Dolenjsko, ki je bila po madjarskih vpadih po upravnih edinicah razdeljena na črti Grosupeljska kotlina — jugozahodni obronki Gorjancev med Savinjsko krajino in Kranjsko krajino, in jo je svetno upravna razdelitev 13. stol. združila, razen ozkega pasu med Boštanjem in Kumom v Kranjski s Slovensko krajino (Kos, Zgod. Slov. 108), je bil pri postavljanju gradov odločilen predvsem gospodarsko strateški moment. Deželno brambnega si je kar težko zamisliti. Ko se prične v prvi polovici 12. stol. na Dolenjskem grajska stavbna delavnost, je bila že daleč vsaka nevarnost od zunaj. Zainteresiranost na zemljiški posesti na dotlej politično odmaknjenem in od središč oddaljenem ozemlju je pobudila darovnice freisinški in salzburški cerkvi, od plemstva pa je privabila Spanheime, Višnjegorce, Babenberžane in Ortenburžane, Turjačani pa zastopajo domače plemstvo. Na tako po različnih gospostvih razcepljenem in razdrobljenem ozemlju se je razplamtelo živahno notranje politično življenje, ki je ustvarilo gosto mrežo gradov. O kaki sklenjeni zemljiški posesti ni govora, temveč segajo lastništva eno v drugo. Freising ima posest okoli Bele cerkve, Škocjana, Štrleka in Klevevža. Salzburg obvladuje s Krškimi in Rajhenburgom pot ob Savi proti Hrvatski. Spanheimi, ki imajo močno postojanko v Ljubljani, posedujejo ozemlje ob spodnji Krki, s središčem v Kostanjevici. Kostanjevica naj bi bila protiutež bližnjemu freisinško-babenberškemu trgu ob Hrovaškem brodu. Višnjegorci, ki se v prvi polovici 12. stol. naselijo na svoja kranjska posestva, imajo razsežno posest od zgornje Krke, Višnje gore in Litije do jugozahodnega in južnega podnožja Gorjancev. Višnjegorski ministerijali se imenujejo po Mehovem, Cretežu, Mirni, Hmeljniku, Prežeku. Šumberk pa ima rod

Ortenburžanov, ki so sorodniki Višnjegorcev. Od Grosupeljske kotline pa do Ribnice sega posest Turjačanov, Babenberžani pa so s fevdi freisinškega škofa posegli preko Save v gorice med Mirno in Krko. Pomembno je, da tvorijo ti fevdi nadaljevanje babenberške posesti ob spodnji Savinji in pod Kumom (Kos, Zgod. Slov., poglavje Dinastični teritoriji). Od držanja važnejših ob poteh in njih križiščih ležečih točk je odvisna celotnost fevdalčevega ozemlja. Dobro to prikazuje geografija dolenjskih gradov. Z gradovi so posejana pota ob dolini Krke, Mirne, Radulje, Laknice, Sopote, kakor tudi važnejši prehodi vzdolž Gorjancev in kasneje na Kolpi. Radi take, pretežno v zaledje razpostavljene vrste gradov ne moremo jemati v poštev deželno varnostnega momenta, obratno, morda gre ponekod celo za agresivno zavojevalni značaj (Kostanjevica, Sicherstein, Prežek, Mehovo).

Grajsko arhitekturo, v pomenu srednjeveške, ki hkrati združuje varnostno-obrambne in stanovanjske momente, je prineslo k nam tuje plemstvo. V kolikor bi ohranjeni material dovoljeval, bi ožjih formalnih zvez najprvo poiskali v domovini tujih prišlekov. Širših formalnih podlag pa iščemo v takozvanem rimskem burgu, stolpastih branikih, na nekdanjem rimskem limesu ob Renu (Donin, 74; Schuchardt). Poleg tega stolpastega principa, ki se je najpreje uveljavil v severozahodni Franciji, Normandiji in od nje odvisni Angliji, je ločiti na jugu dediščino rimske pozne antike, ki razvija pravilen, načrten ter svobodno organiziran grad in kastel ter severni princip, kjer se gradovi v svojem razvoju drže pogojev narave danega terena (Clasen 213). Za naš razvoj pa je vsekakor važnejši stolpasti princip in za določene predele, bližje rimski tradiciji (Porenje, Podonavje, v Nemčiji pa je posebno poudariti Bavarsko in sploh južnejše predele, ki se bistveno ločujejo od severnih predelov, n. pr. Saška), je stolpasti grad v prvem obdobju značilna in splošna oblika grajske zasnove, ki je obvezna tudi za naše skromnejše dolenjske gradove. Ni pa utrdjena arhitektura novost na našem ozemlju, ki bi se uveljavila šele z 12. stol., ampak sledimo od prazgodovine pa vse do preseljevanja narodov razne oblike utrdbenih naprav, od hallstattskih gradišč, utrjenih z nasipom, pa do organiziranih pozno rimskih utrdbenih naprav. Tu pa naletimo na vprašanje kontinuitete. Material zaenkrat ni toliko preiskan, da bi mogli dati zadovoljiv odgovor. Vsekakor pa lahko trdimo vsaj glede kontinuitete, da se ta omejuje na kontinuiteto geografskega položaja odnosno zemljišča samega, izključena pa je direktna formalna kontinuiteta.

Prvo, zgodnje obdobje daje naši grajski arhitekturi izrazit trdnjavski karakter. Zasedajo se točke ob poteh, križiščih, ali ostalih prehodih. Grad se postavi ali na jezikastr obronek, ki moli iz gorskega hrpta in ga navadno obliva voda (Stari grad, Klevevž, Prežek itd), nastopa pa tudi na kopastih in stožčastih gričih, ki stoje v dolini ali pred gorskim hrptom (Svibno, Šumberk, Mehovo). V dveh primerih pa so grad postavili na strm greben, ki poteka vzporedno z gorskim hrptom in ga od njega ločuje globoko vrezana dolina (Rožek, Boštanj ob Savi). V Otočcu, Ribnici, Rakovniku, Wilingrainu pa imamo primer v dolino postavljenega gradu. V tem primeru je bil grad zavarovan z



OTOČEC

Sl. 12. Otočec, tloris



Sl. 13. Otočec, gotski portal

rečnim rokavom ali umetno izpeljanim, navadno z vodo napolnjenim jarkom. Pri hrbtu vzporednem položaju je grad navadno zavarovan z dvema prečnima jarkoma. Grad, ki je postavljen na obronek, varuje prečni jarek, ki reže stavbni teren od ostalega gorskega hrbta, lahko ga pa tudi opasuje polkrožni jarek (Prežek). Pri gradu na kopastem griču se utrditev navadno opira na stene, strmo padajoče na vse strani, ni pa tudi izključena možnost, da se grajski prostor obzida z obzidjem, ki se dviga nad nivojem grajskega prostora (Svibno ?, Čušperk). Jarek pa ni imel samo varovalne funkcije, hkrati je bil tudi najbližji kamnolom za gradbeni material. Na ta poiskan, po naravi že deloma zavarovan in umetno utrjen položaj se postavi grad.

Značilna in običajna oblika v tej prvi dobi je stolp. To dokazujejo več ali manj ohranjeni stavbni fragmenti, za to stolpasto obliko govori tudi Clobucciarichevo in Valvasorjevo slikovno gradivo, Valvasorjev tekstni del pri nekaterih gradovih, grajsko ime samo, ali pa tudi ime pod gradom ležečega naselja. Dosedaj je spomeniško ugotovljena oblika stolpa za Mokronog, Gradac, Šumberk, Višnjo goro, Mirno, Stari

grad, Čretež, Žužemberk, Klevevž, Štrlek, Otrnek, Gracarjev turn, Rakovnik, Luknjo, Kostel, Poljane, Vinico (?), Staro Sotesko, Čušperk. Valvasor priča za Krško, Mehovo, Boštanj, Rekštajn, Lichtenberg pod Bogenšperkom, Trebnje, Kozjak, G. Mokronog, Ottenstein, Podpeč, Št. Jurjevo goro. Ime Šrajberski turn, Gracarjev turn ali pa naziv Podturn enako pričajo za stolpasto obliko. V Rožeku nad Podturnom je še danes opazen v razvalini obris nekdanjega prvotnega stolpa, ki je dal naselju ime, dočim pa Hmeljnik nastopa v novejšem konceptu ter vas Podturn, raztresena nad dolino Radulje nasproti Hmeljnika, govori le za nekdanji, danes ne več ohranjen stolp, po katerem se vas naziva še danes. Že pri Trebanjskem gradu je Valvasor opazil visok stolp, katerega danes ni več, a pri opisu Čretežkega gradu, stolpaste oblike, navaja zanimivo sporočilo, ki tudi govori za stolpasto obliko naših prvih gradov. Valvasor pravi: »Massen ehdessen in Crain gantz gewoenlich war, dass man solche Thuerne an statt der Schloesser auffuehrte« (XI, 470). Stolpasto obliko za početke kamnite grajske arhitekture, poleg ohranjenega spomeniškega gradiva, pisanih in slikovnih virov, potrjuje tudi analogija z gradovi na sosednjih ozemljih (Prim. Baravalle-Knapp, Szabo, 22, Atz, 214, Donin itd.).

V romaniki in zgodnji gotiki gre navadno za četverooglat stolp, masivno zidan in dvignjen v več nadstropij. Mere, kakor tudi oblika tlorisa more biti kaj različna. Kvadrat ali pravilen pravokotnik imamo na Klevevžu, Starem gradu, Rožeku, Mokronogu; stisnjen pravokotnik, ki se približuje že trapezu imamo v Mirni. Pravokotnik s polkrožno posnetimi ogli na dveh sosednjih straneh je opazen v razvalini Stare Soteske. Peterokotnik z vên obrnjenim čelom je na starem Čušperku, Otrnek pa izkazuje polkrožen, na notranji strani ravno lomljen tloris. Oba zadnja primera sta izjemi, tu se tlorisni obris uravnava po obliki skalnatega čoka, kamor je grad postavljen. V večini pa prevladuje običajen, več ali manj pravilen četverooglat tloris. Okroglega nisem na Dolenjskem nikjer zasledil. (Sl. 1, 2, 6, 8, 10, 16, 17, 19, 20 in 21.)

V prvotni zasnovi, brez kasnejših dozidav, se je v razmeroma dobri razvalini ohranil edinole stari Čretež. Stolpasti grad je postavljen nad dolino Lanknice, na poti med Mokronogom in Šmarjeto, na grebenasti obronek, ki je s treh strani zavarovan s strmim pobočjem, na položni strani pa z v skalo vsekanim jarkom. Notranji prostor četverooglatega stolpa je skromen (5,60 proti 5,50), stena sama pa je debela približno 2,50 m. Prvotna višina se ni ohranila, vendar stene delno segajo še v tretje nadstropje, tu se pa zid očitno stanjša. Prvotno je bil vhod postavljen v prvo nadstropje severne stene. V vzhodni steni istega nadstropja je ohranjena lina z močno zožujočim se ostenjem. Enaki odprtini sta tudi v vzhodni in južni steni drugega nadstropja. Vse odprtine, kakor tudi vhod, so zidane s ploščatimi kamni, vrh ostinja je rahlo polkrožno upognjen. Na zunaj odprtine niso bile skrbneje oblikovane ali poudarjene s kamnitim okvirjem. Stropove so nosili leseni tramovi. Solidna zidava je organizirana v plasteh, ogelni kamni so skrbneje oblikovani, niso pa odločilni za višino posameznih plasti.



Sl. 14. Otočec

Stolp, ki danes delno še dobro stoji, je bil za Valvasorja ohranjen in ga je tudi ohranil v popisu, kateri nam lahko služi za rekonstrukcijo naših zgodnjih stolpastih gradov. »Ober dem Schloss auf dem Berge in der Wildniss, befindet sich das alte Schloss Reuttenburg, so aber nur ein starcker und zugleich hoher Thurn gewest, mit ein anderthalb Klaffter dicken Mauer und hoch von der Erden hatte es den Eingang ueber eine huiltzerne Bruecke oder Steeg. Massen ehdessen in Crain gantz gewoelich war, dass man solchẽ Thuerne an stat der Schloesser auffuehrte; damit man sich bey andringender Kriegs-Gefahr desto besser gegen dem Feind wehren koennte. Dieser Reuttenburgische Schloss-Thurn hatte oben herum bey dem Dach einen Gang, von welchem man mit Pfeilschiessen, Steinwerffen und anderem dergleichen Gewehr den Feind ab- und zurueck treiben koennen. Und obwol dieser Thurn viel und undenckliche Jahre ohne Dachstuhl, also dem Wind und Regen bloss und offen steht, ist nichts desto minder die Mauer noch so fest, dass man nicht das geringste davon abbrechen kann.«

Tudi Klevevž ima v Valvasorjevem času še dobro ohranjeno stol-pasto jedro, ki je danes zrušeno vse do pritličja. Lepa je zidava, kjer urejajo višino posameznim plastem višine ogelnih kamnov. Ohranilo se ni prav nobenih drugih detajlov, ki bi točneje opredeljevali starost zidave. Pri Starem gradu, kjer je četverkoten stolp ohranjen v prvotni višini in vključen v kasnejšo zasnovo, so šivani in kamnoseško bolj skrbno izdelani ogli iz izbranega materiala — lehnjaka, iz lehnjaka pa je tudi trilistna lina v tretjem nadstropju. Zidava je še dokaj urejena in organizirana v plasteh, vendar ne več strogo. Podoben karakter je imel tudi stolp v Žužemberku, kjer se je tudi ohranila trilistna lina. V Valvasorjevem času še dobro v nadstropja ohranjeni stolp v Mokronogu ima ogle rezane iz lehnjaka, v prvem nadstropju pa je zazidana večja polkrožna odprtina, ki ima s kosi lehnjaka zidan zunanji okvir.

Jasno časovno določljivih in stilsko značilnih znakov, razen na Starem gradu in Žužemberku, nisem opazil. Računati moramo s tem, da imamo opraviti le s fragmentarno ohranjenim gradivom na eni strani, na drugi strani pa je to uporabna arhitektura, ki odgovarja funkcionalnim zahtevam, predvsem varnostnim in stanovanjskim. Radi tega izrazito utilitarnega značaja je lepотно dekorativni element potisnjen v ozadje; v kolikor nastopa, je dokazan spomeniško le za zrelo gotiko in se formalno sklada s cerkvenim. Ohranjene ni nobene izrazite romanske oblike. Okenska konstrukcija v kamenitih ploščatih zidakih, kakršno smo srečali na starem Čretežu, je običajna skozi ves srednji vek, njen značaj se menja le v toliko, kolikor se zunanji premer razširi ter s tem poveča rahlo upognjeni lok ostinja. Skopo ohranjeno gradivo sicer ne dopušča nobenih domnevanj, ni pa izključno, da je šlo pri naših razmeroma skromnih zasnovah zgodnjega obdobja le za golo konstrukcijo in da se je le izjemoma uveljavil lepотно dekorativni element. V kolikor so ohranjeni starejši, še v romaniko ali zgodnjo gotiko segajoči grajski koncepti, ne kažejo prav nobenega lepотно izrazitega poudarka. Prav povsod gre le za strogo funkcionalno pojmovanje okenske odprtine. Lepotni element se je mogel svobodneje uveljaviti šele v arhitekturi v grajskem kompleksu stoječe grajske kapele. Iz romanske dobe se je tak primer ohranil edinole na Turjaku, ni pa se ohranil tudi grad, razen dela stene ob kapeli, tako da ni možna točnejša primerjava. Zanimiva in poučna pa je primerjava že na kasnejši, zrelo gotski stopnji stanovanjskega koncepta in vanj vključene grajske kapele na Klevevžkem gradu. Ves lepotni poudarek je osredotočen na sakralno arhitekturo, tako slikarski kot kamnoseško kiparski, dočim se stanovanjska zadovoljuje še vedno s skromnimi kamnitimi okvirji. Te razlike je izravnala šele izrazitejša in vse bolj prevladujoča arhitektura pozne gotike, ki v svoji končni fazi enako skrbno in lepotno oblikuje in dekorira posamezne gradbene elemente tudi že na stanovanjskem in uporabnem delu grajskega koncepta in ne več samo v cerkvenem (Otočec, Hmeljnik, sl. 5, 9 in 13).

Radi izrazitih funkcionalno smotrnih in utilitarnih zahtev je zgodnjo profano arhitekturo le težko vključiti v splošen formalno stilski razvoj, temveč je za njo merodajna sprememba v uporabnosti in uporabljivosti stavbnih objektov in v prilagajanju vsakokratnim zunanjim



Sl. 15. Grad v Ribnici, gotsko okence

zahtevam. Za zgodnji razvoj sta značilna dva enakovredna in uravnotežena momenta, varnostni in stanovanjski, vendar gre razvoj očitno vse bolj k poudarjanju in podčrtovanju stanovanjskega elementa. Na zgodnji stopnji, v romaniki in zgodnji gotiki oblikujeta ta dva momenta na utrjeno strateško ležečo vzpetino postavljen stolpast objekt, kar daje največ možnosti varnega zavetja, večje preglednosti terena, lažje obrambe in ne nazadnje gospodujoč poudarek.

Varnostni moment pa se ne omejuje zgolj na prilagojeno, ustrezno obliko arhitekture ter na tri načine vrezanih jarkov, temveč pri nekaterih zgodnjih, na Dolenjskem prav redkih zasnovah oblikuje ta moment tudi varovalno obzidje. Tako zgodnje obzidje se navadno tesno uravnava po robu grajskega terena ter ga nekako obzida. Tak primer je najlepše in najboljše ohranjen v starem Čušperku. Razmeroma ozko, raztegnjeno teme štrlečega grebenastega izrastka je obzidano z dokaj visokim, danes le deloma ohranjenim zidom. Severna, klinasta konica obzidja je z notranjim prečnim zidom tvorila zaključen peterokoten prostor, ki se je po vsej verjetnosti dvigal nad višino ostalega zidu, ter je na ta način oblikoval običajno v zgodnji dobi nasto-

pajoči stolp. Ogli v tem lomljenem delu so skladno šivani ter kamno-seško skrbno oblikovani. Po karakterju zidave zid ne sega preko zgodnje gotike. Na Otrneku se je ohranil fragment obzidja, na kate-rega je danes naslonjen severni trakt. Tudi tu oblikuje na skalo postavljena konica obzidja polkrožen z notranjim prečnim zidom zaprt prostor. Kot na Čušperku se tudi tu ni ohranila prvotna višina. V tem, nekdanj stolpastem, v višino dvignjenem objektu, sta se ohranili v severni in južni steni dve okrogli odprtini, za katerima se ostenje močno razširi. Zidava tega zidu je urejena, karakterizirajo jo veliki kosi v vrste postavljenega lomljenca. Kot kaže danes ohranjena situacija, gre v obeh primerih za kombinacijo okvirnega zidu ter vanj vključenega in nad njim dvigajočega se stolpa. Podoben obzidan grajski prostor izkazujeta že fragmentarni razvalini Svibnega in Žibneka. V obeh primerih z gotovostjo opazujemo obzidano gornjo ploščad, kar potrjujeta tudi pri Valvasorju ohranjena bakroreza. Tudi mokronoški grad je v zvezi z delno še ohranjenim stolpom ohranil del obzidja, ki kaže prav isti karakter zidave kot stolp sam. Na starem obzidju, ki se lepo ovija in lomi skladno s terenom, je postopoma rastel Klevevž. Obzidje je vsekakor starejše kot 1449 postavljeni stanovanjski objekt s kapelo in mlajše kot že omenjeni stolp. Tudi na Turjaku ohranjeni zidni fragment z romansko kapelo priča o nekdanjem obzidanem grajskem prostoru, kapela je v romaniki večkrat vključena v grajsko obzidje.

V ohranjenem spomeniškem gradivu na Dolenjskem smo opazili kot početno obliko grajske arhitekture stolp, ki stoji samostojno in ga varuje jarek, ali pa se vključuje v obzidje, ki opasuje grajski prostor. V tem zadnjem primeru stolp ni več obvezen, za to bi govorili razvalini Svibnega in Žibneka, vendar to trditev vzamemo za sedaj še z rezervo. Tudi slike v Valvasorju ne govorijo za stolpasto jedro. Stolp pa je kot osrednji stanovanjski objekt živ skozi ves srednji vek in se ne pojavlja samo pri skromnejših grajskih konceptih.

OBDOBJE DO TURŠKIH VPADOV

Zapletena zgodovina posameznih spomenikov in fragmentarnost ohranjenega spomeniškega gradiva ne dovoljuje rekonstruirati podrobnega razvoja grajske arhitekture. Tudi oblikovalni principi so pri grajski arhitekturi manj stalni in bistveno drugi kot pri cerkveni. Pri cerkveni gre vselej in vsakokrat za le enemu in edinemu smotru namenjen prostor, pri uporabni arhitekturi, kot je grajska, pa gre za kopičenje prostorov, ki jih oblikujejo vsakokratne nove zahteve, ki se podrejajo predvsem spremenjenim stanovanjskim in varnostnim oblikovalnim principom.

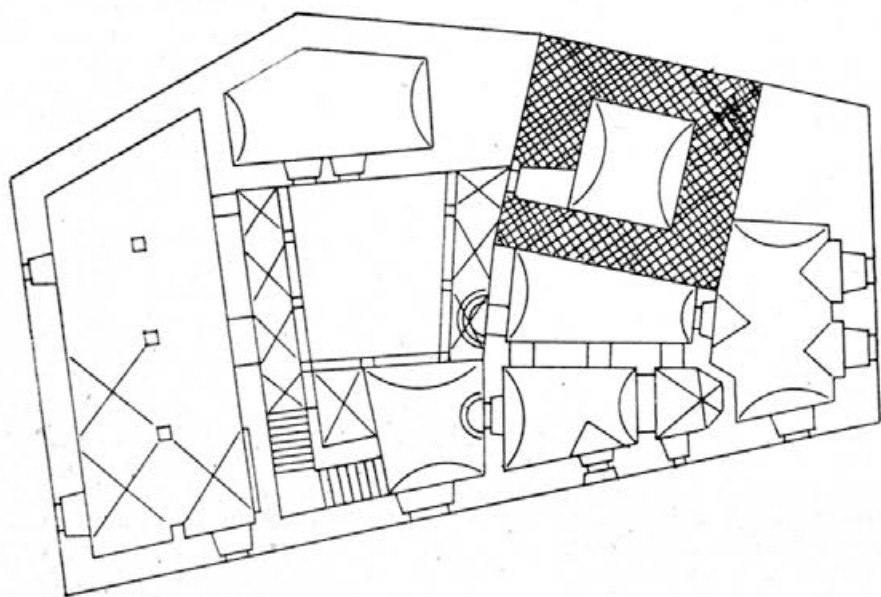
Konsolidacija notranjih razmer, ustalitev ministerjalstva, spremenjene oblike življenja, iskana udobnost, je izza 14. stoletja spreminjala značaj naše grajske arhitekture. Razgibano notranje politično življenje karakterizira početno dobo naših gradov. Značaj teh prvih grajskih zasnov je predvsem vojaški, pa čeprav so te postojanke istočasno

služile tudi za upravna središča zemljiških gospostev. Trdnjavska, stanovanjsko skromna zasnova prvih stolpastih gradov ne ustreza več novim življenjskim prilikam. Prostor je postal pretesen. Vendar se stari položaji ne zapuščajo. Ob prvotnih jedrih običajno rastejo nove ustreznejše zasnove. Postopno in polagoma se zazidava stavbni teren, tloris se poveča in komplicira, radi tesnosti in nezadostnega prostora se pričenja večkrat dvigati tudi v višino. Poleg take organske rasti grajskega tlorisa, imamo tudi primere nastajanja popolnoma novih konceptov. Formalne vzore za te nove koncepte je tudi iskati že v početnih oblikah zgodnje grajske arhitekture.

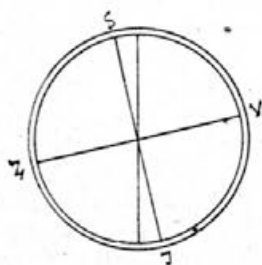
Zgodnjemu stolpu se navadno pridruži večji objekt stanovanjskega značaja. Ta se, ali direktno nasloni na starejšo jedro, ali pa se postavi v njegovo bližino, lahko pa tudi zraste na že obstoječem obzidju. V zgodnjih primerih se tloris novo postavljenih objektov vselej lomi z obliko terena ter tudi novo postavljeni objekt raste iz roba grajskega terena. Na Štajerskem se tak stanovanjski koncept pojavi že v 12. stoletju (Baravalle-Knapp 11), tudi pri gradu (?) v Ljubljani se že zgodaj imenuje palatium (Gr. V, 311 in palacio nostro Leibach 1220). Kdaj se pojavi tak nov stanovanjski koncept na Dolenjskem, ni ugotovljeno in tudi spomeniško gradivo ne daje trdnih osnov. Datirani primer se je ohranil edinole na Klevevžu iz leta 1449. Tu je novo poslopje postavljeno nasproti stolpastemu jedru, dvignjeno je na starejšem obzidju ter se skupno z njim zalamlja v skladu z grajskim terenom. Tudi v Mokronogu se kontura tlorisa novega stanovanjskega poslopja prilagaja severovzhodnemu delu grajskega stavbišča. Tu pa ne gre več za enoten trakt, temveč ta se na konici stavbišča zalomi ter se delno še nadaljuje proti jugu. Iz ohranjenega spomeniškega gradiva lahko omenimo še Stari grad, kjer novi objekt že nastopa v obliki kljuke in se že pravilno zalamlja ter se je, pred delnim rušenjem, naslonil z vzhodnim koncem direktno na starejši stolp. Vse pa kaže, da imamo tu že zelo kasen koncept, nastopajoča okna so preprosta, četverokotne oblike s posnetimi robovi. Nad portalom, ki je danes nadomeščen z novejšim, je bil običajen pomol na kamnitih konzolah. Zanimiv primer širjenja grajskega kompleksa imamo na Mirni. Tu se novi objekt ni postavil na rob terena, temveč se je strnil s stolpom ter z njim skladno raste v višino. Pri vseh prvih naštetih gradovih ustvarja tako postopno kopičenje objektov več ali manj zaključeno dvorišče, ki je v tlorisu navadno nepravilne oblike. (Sl. 6, 7, 8, 10 in 12.)

Enak razvoj doživljajo tudi gradovi, pri katerih smo ugotovili kombinacijo stolpa z obzidjem. Pri teh se v obzidanem prostoru na okvirni zid nasloni objekt in navadno na njem raste v višino. Taka primera sta se ohranila tako v starem Čušperku kot na Otrneku. Dočim pri Čušperku, kjer je zid razvaljen do temeljev, ne moremo časovno ugotoviti nove prizidave, je pri Otrneku ohranjen zelo kasen, morda že v 16. stol. segajoč koncept. Okenske odprtine so že normalnega formata in imajo preproste kamnitne okvirje s posnetimi robovi.

Za večji del ostalih gradov je težko kaj reči. Fragmentarni ostanke, dokler niso arheološko točneje preiskani, ne dopuščajo zaenkrat dokazljivih zaključkov. Vendar je iz ohranjenega gradiva razvidno,



STARIGRAD



Sl. 16. Stari grad, tloris



Sl. 17. Stari grad

da gre za razmeroma časovno kasno širjenje grajskih kompleksov in da v večini prevladuje skromna zasnova. Razložljivo pa je to z značajem našega fevdalstva, ki skoraj da ni presegalo stopnje ministerjalstva. Tudi pri novopostavljenih gradovih prevladuje skromen koncept.

Stolp ni samo značilna in obvezna oblika za početek gradov na Dolenjskem, ampak je to oblika, ki se pojavlja skozi ves srednji vek. Kot že izrazit stanovanjski objekt se postavi ali na mesto porušenega starejšega gradu (Višnja gora, Šumberk), ali pa je tudi lahko še vedno veljavna oblika za novo nastale gradove. Na ohranjenih spomenikih lahko sledimo razvoj skozi ves srednji vek. Tradicija stolpa se ohranja in nadaljuje od prvih skromnih početkov v romaniki in zgodnji gotiki, v čas, ko poleg početnih stolpastih zasnov že nastopajo večji, ne samo v višino se razvijajoči objekti. Značaj stolpa se je spremenil

novim pogojem ustrezno. Povečali in razširili so se prostori, debelina sten se je stanjšala, povečane okenske odprtine pa se na zunaj oblikujejo in poudarjajo z rezanimi kamnitnimi okvirji. Tudi njih število se je povečalo. Gracarjev turn je od zgodnje gotske zasnove korak naprej. Odprtine, ki preje nastopajo le v višjih nadstropjih, se tu že pomaknejo v pritličje, ohranilo se je tu okno s kamnitim rezanim okvirjem na ajdovo zrno. Primer takega poznega stolpastega gradu se je ohranil v Višnji gori. Četverooglat stolp je opasan s pritličnim pristrešenim zidcem. Okna povečanega formata nastopajo že v prvem nadstropju in imajo lepe rezane okvirje z žlebasto posnetimi robovi. Ogli stolpa so skrbno šivani, za vse kamnoseško oblikovane dele je uporabljen lehnjak. Stopnjo naprej pa kaže stolp v razvalini Lukenjskega gradu. Vhod se je pomaknil na tla, okna z rezanimi kamnitnimi okvirji pa so že običajnega velikega formata. Pri Višnji gori in Luknji gre za novo postavljen grad namesto starejšega porušenega, Gracarjev turn pa se v virih kasneje imenuje. Za Šumberk je Valvasor v prepisu ohranil listino, ki govori o zidavi novega gradu (XI, 504), kjer pravi: »ein Geschloss und Vesten pauen machen, zu der Wehr zurichten«. Grad so postavili 1463. leta. Torej že v času turške nevarnosti in drugih notranjih vojn. Sicer pa stolp ne kaže več izrazitega trdnjavskega karakterja. Notranji prostor meri 8 proti 9 metrov. Debelina sten je v pritličju 2 metra, nato pa se že v prvem nadstropju stanjša na 1,70. Na vsaki steni prvega nadstropja je po ena večja odprtina, vhod je bil po vsej verjetnosti dvignjen. Enako število je tudi v drugem nadstropju, poleg teh večjih nastopajo neurejeno tudi manjše odprtine. Da so bila okna na zunaj uokvirjena, dokazuje fragment okenskega okvirja, ki je danes uporabljen pri ograji pod gradom ležečega vodnjaka. Stolpasta tradicijo je tudi ohranjal najstarejši del, danes že popolnoma razrušenega, v ravnino postavljenega Rakovnika. Za vse te gradove pa je značilna že skrbna kamnoseška obdelava posameznih detajlnih kosov.

Poleg teh dveh oblik razvoja pa je opazen še en prostornejši in velikopetезnejši koncept grajske arhitekture na Dolenjskem. Gre za razširitev že preje uveljavljenega tipa gradu, ki s prostor objemajočim zidnim okvirjem združuje nad zidom dvigajoči se stolp. Izrazit tak primer je bil Čušperk. V zgodnji dobi je za obliko zidnega okvirja, kakor tudi obliko novo postavljenega objekta, odločilen obris terena, kasnejši razvoj, kot smo videli že pri stanovanjskem poslopju Starega grada, ravno seka teren, ali pa ga tudi v ravnih črtah obzida. Tudi pri teh novih, na principu obzidnega okvirja slonečih zasnovah kasne stopnje razvoja gre za pravilno lomljen tloris, v obliki četrrokota; prvotni stolp je sedaj nadomeščen s kraki, postavljenimi v podkev ali kljuko tako, da imajo z obzidnim okvirjem skupne stene ter se dvigajo iznad ostalega obzidnega okvirja. Izrazito do nedavna ohranjene primere smo imeli na Otočcu, Hmeljniku, Ribnici, Rožeku in morda v Valvasorjevem času še celem novejšem Čretežkem gradu. Preiskava razvalin in Valvasorjevi bakrorezi pa vzbujajo domnevo že za ome-

njena Svibno in Žibnek, kjer ni izključeno, da gre v obeh primerih za zgodnji primer gradu, ki ni razvil stolpaste oblike, kot je to na Čušperku in Ortneku, kjer imamo tudi opraviti z obzidanim grajskim prostorom.

Tak okvirni tip moremo dobro ilustrirati na požganem Hmeljniku, Otočcu in Ribnici. Hmeljnik in Otočec dokazujeta po fragmentiranih ostankih kasno drugo polovico 15. stol., v Ribnici pa je na šilastem, bogato profiliranem na fasadni strani iz osi pomaknjem portalu letnica 1537, ki morda govori za utrditev okoli gradu, ne pa o zidavi gradu samega.

Od vseh se je najboljše ohranil Otočec. Grad leži na nizkem otoku sredi Krke, pod št. Petrom. V grajskem kompleksu, ki je zaključil svoj razvoj šele v baroku, ni ohranjen prvotni koncept, temveč koncept, ki je bil na novo postavljen šele v pozni gotiki in tvori danes jedro grajskega kompleksa. Na notranjo stran okvirnega obzidja je naslonjeno grajsko poslopje v obliki kljuke, tako da se okvir ne zaključi že v dolžini trakta, temveč se je še nadaljeval in končal s prečno okvirno steno. Vhod v dvorišče vodi skozi prehod, zvezan med pritličnimi prostori z usločenimi portali. V nadstropje pa so vodile polžaste stopnice, vdelane v zaključni dvoriščni steni južnega kraka. S paličastim okvirom uokvirjena okna so gledala na zunanjo in dvoriščno stran. Zvezo med posameznimi prostori so imeli usločeni vhodi. V vzhodnem kraku pa je bila grajska kapela, katere prezbiterij je zunaj slonel na konzolah, od ladje pa je bil ločen s še danes ohranjenim šilastim slavolokom. Grad je bil enonadstropen. (Sl. 12, 13 in 14.)

Temu sličen je Hmeljnik. Tudi ta grad je ohranjen v kasnejšem konceptu in ni iz časa, ki ga mavajajo viri. Postavljen je na vzvišen, jezikasto oblikavan obronek, ki je od hrbita odrezen s prečnim jarkom. Grad, kateremu so formalno dali pečat utrdbene prezidave v času turških vpadov in lepotno uveljavljajoča se renesansa, je ohranil v kasnejši, preurejeni zasnovi pozno gotsko okvirno jedro. Ker je tudi to jedro preživljalo več prezidav, je točna prvotna oblika nejasna, gotovo pa je, da vzhodna in južna stena okvirja nista bili pozidani. Zunanja severna stena kaže, da so bila okna na zunanjo stran neznatna in maloštevilna, na dvoriščno stran pa so gledala okna velikega formata, z bogatim paličastim okvirjem, katera je kasneje zakrila renesansa. Vzhodni krak zavzema danes večji podolgovat, pravokoten prostor in nanj v jugovzhodnem oglu naslonjen četverooglat prostor, ki je do nedavna v drugem nadstropju ohranil križno obokan, rebrast svod. Stena dolgega pravokotnega prostora je proti dvorišču nova, vendar nosi gotske znake.

Ribnica je ohranila v tlorisu zasnovo, kjer so trije v podkev postavljeni kraki zrasli na okvirju. Iz gotske dobe se je ohranil bogato profilirani portal na fasadni strani in pa trilizna lina s srednjim suličastim listom v severnem kraku (sl. 15); v istem kraku je na severni dvoriščni strani šilasto zaključena lina z močno zožujočim se ostentjem. Tudi tu gre za enak tip kot smo ga srečali že na Otočcu in Hmeljniku:

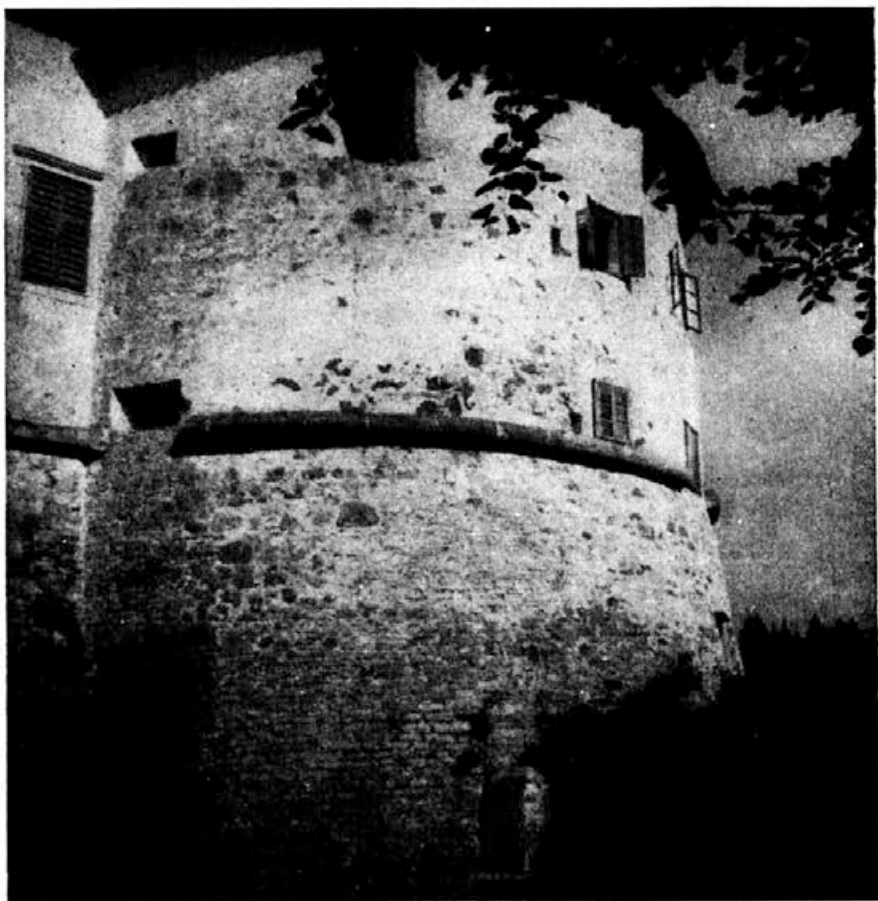
Četverooglat obzidni okvir in nanj na notranji strani naslonjeni trije kraki. Podobna tipa pa izkazujeta tudi razvalini Čreteža, novejšega gradu pod starim stolpom in prvotnemu stolpu prizidani del v današnji razvalini Podturna.

Na pragu novega, ne več srednjeveškega obdobja, smo opazili tip gradu, ki že v enotni zasnovi postavlja krake v ključu ali podkvi, tako da z neobzidanim delom okvirnega zidu zapira v sredi dvorišče. Tak tip je postal važen tudi za kasnejši razvoj. V tlorisu ravno lomljeno dvorišče, ki ga zapirajo trije, ali navadno štirje kraki, postane vodilna oblika vse do 17. stoletja.

Po sijajni kamnoseški obdelavi, v plasteh organizirani zidavi, pravilnem, dvorišče oklepajočem tlorisu, bi provenienco vzorov za Hmeljnik in Otočec iskali kje na jugu, morda že na Krasu, za to trditev pa nam zaenkrat manjka primerjalnega materiala. Na drugi strani pa smo v Čušperku, Ortneku (in morda tudi v Svibnem in Žibneku?) videli na zgodnji stopnji razvoja uveljavljen enak tip, kjer pa se okvirni zid uravnava še po obliki zemljišča, videli pa smo tudi, da teži kasnejši razvoj grajskih stavbnih oblik po večji ali manjši pravilnosti, ki že premaguje slučajnostno, po naravi dano obliko grajskega zemljišča. Tudi pojavu prosto stoječega, nezazidanega dvorišča sledimo skozi ves srednji vek. Čušperk je bil tak zgođen primer, kjer je problem dvorišča rešen z enotnim, sočasno s poslopjem postavljenim konceptom obzidja. Drugod ustvarja dvorišče sekundarno postavljeno obzidje; najpogosteje pa kopičenje in medsebojno vezanje stavbnih objektov postopno oblikuje in zaključuje, v kolikor dopušča teren, na sredi prosto stoječe dvorišče. Radi obširnosti grajskega zemljišča se ta organski razvojni proces s povezujočimi se drug na drugega naslanjajočimi se stavbnimi objekti ni zaključil že v srednjem veku, ampak se je polagoma izoblikoval šele v baroku.

Ta poznogotska stopnja stavbnega razvoja je še posebej zanimiva. V lepotnem oziru se je nasprotje med profano grajsko in cerkveno arhitekturo izenačilo. V lepotnem pogledu posvečajo uporabni arhitekturi prav takšno pozornost, kot so jo doslej le cerkveni. V značaju grajske arhitekture pravladuje že popolnoma izrazit stanovanjsko udoben karakter. Črta razvoja gre od golo ustreznih in funkcionalno smiselnih zasnov v početku do lepотно poudarjene arhitekture, ki v težnji po lepem oblikovanju ne zaostaja več za cerkveno. Važno pa je tudi, da se v tem razvoj naše grajske arhitekture sklada z razvojem ostalih zahodnoevropskih dežel, v kolikor ne predstavljajo tu posebni činitelji oviralen ali poseševalen moment.

Kot smo videli, gradov do konca srednjega veka ne oblikujejo več varnostni, gospodarsko strateški momenti, temveč že izrazito stanovanjsko oblikovalni. Primera Otočca in Hmeljnika dobro kažeta, da postajajo gradovi že udobne rezidence. Važnost in skrb se polaga že na čisto lepotne, ne več samo na golo konstruktivne elemente. Tak organski vstop v renesanso pa je trenutno prekinil nepredviden in nepričakovan zunanji moment — turški vpadi.



Sl. 18. Turjak, okrogli stolp

Doba turških vpadov

Turški vpadi so prinesli bistveno nove poteze v zasnovo naših gradov. Sedaj šele je večina naših gradov na Dolenjskem dobila tipično »grajsko« zunanje lice z obzidjem, kjer se navadno menjavajo okrogli in oglati stolpiči, ki s svojo silhueto ustvarjajo v krajini tako slikovite poglede.

Že za 1408. leto dokazujejo prvi turški vpad (Jug, Turški napadi na Kranjsko in Primorsko do prve tretjine 16. stol. GMD 1943, str. 2), ki se omejuje le na Metliko. Naslednja leta pa so zaporedni vpadi imeli za posledico, da je prvega junija 1416 ukazal vojvoda Ernest kranjskemu deželnemu glavarju, da morajo vsi plemiči v Ljubljani svoje hiše utrditi in poskrbeti, da bo njihov del obzidja utrjen in zastražen (Za Stično: Mikuž, Vrsta stiških opatov, str. 44). Z drugim od-

lokom pa je ukazal, da morajo okoličani pomagati meščanom pri zidanju obzidja z dovažanjem apna in kamna ter pri kopanju jarkov (Jug istotam, str. 6). Sicer se obe odločbi nanašata na Ljubljano, ilustrirata pa dobro psihozo, ki je nastala že takoj po začetku turške nevarnosti, v času, ko so imeli ti vpadi še popolnoma sporadičen značaj.

Številnejši so postali kmalu po padcu Bosne 1463. leta; proti koncu stoletja pa postajajo vse bolj pogosti in nadležnejši. Slovenska ozemlja, posebno Dolenjska z Belo krajino, so ležala ob vpadnih poteh in ravno tu se je pričela živahna utrjevalna delavnost. Zemljevid turških vpadnih potov pokaže, da je težišče vpadov v 15. stoletju ozemlje od Kolpe pri Metliki preko Mehovega pod Gorjanci do Novega mesta. Tu se pa pota razcepijo proti gorenji ali dolnji Krki, ali pa se pod Hmeljnikom nadaljujejo mimo Višnje gore proti Šmarju. V bližini teh vpadnic leže gradovi: Luknja, Stara Soteska, Žužemberk, Stari grad, Otočec ter proti Gorjancem pomaknjeni Gracarjev Turn, Hmeljnik, pod njim s taborom obzidana Mirna peč, Trebnje, Višnja gora z utrjenim novo nastalim mestom ter dalje s taborom obzidano Šmarje. Od 16. stoletja dalje pa so se vpadna pota razširila in omejila predvsem na Kočevsko. Glavni izhodiščni točki na tej strani Kolpe sta Kostel in Poljane, nato pa vodi pot mimo obzidanega Kočevja, Ribnice, Ortneka na Turjak, kjer se nato kmalu odpre v Grosupeljsko kotlino. Manj važna je bila pot mimo Mokric ob Savi navzgor.

Turški napadi na naša ozemlja so bili plenilnega značaja brez težnje po zavojevanju ozemlja. Povzročili pa so mrzlično prezidavanje in uspešnejše utrjevanje gradov na Dolenjskem. Plemič se zavaruje z utrjenim zidom, menihi Pleterja in Stične, ko so sami občutili napad, so se tudi obdali z utrjenim obzidjem, enako je tudi meščana varoval utrjen zid. Najbolj pa so težo napadov čutili in nosili po nezavarovanih vaseh naseljeni kmetje. Ti pa so zidali okoli cerkva na višinah utrjene tabore, kamor so se zatekali ob nevarnostih. Da bi zgolj gradovom pripisovali v času turške nevarnosti deželno obrambno pomen, nikakor ne gre. Zato ne govori niti značaj arhitekture, niti ne značaj hitrih in ne obleganih turških vpadov, pač pa so služili v nevarnosti za pribežališče okoličanov, kajti v predelih, ki so gosteje posejani z gradovi ne nahajamo toliko taborov, miti jih ne nahajamo v bližini večjih selišč. Gotovo, da je bilo težišče obrambno-varnostne službe v mestih, kamor se je kasneje sploh preneslo. Radi obrambno-varnostnih ozirov sta bila Krško in Višnja gora povzdignjena v mesti že 1477. leta. Da bi se mogla uspešneje utrditi, so jima bile naklonjene razne ugodnosti. Postojanke ob Kolpi, Podbrežje, Kostel in Poljane, nimajo samo ozko obrambnega značaja na deželni meji, temveč so tudi predvsem zatočišča za slučaj nevarnosti in hkrati tudi taborišča za vojaško posadko. Pri Mokronogu se je utrditev gradu razširila tudi na pod njim ležeči trg, ki je bil opasan z obzidjem in utrjen še z danes ohranjenim četverooglatim stolpom.

Kdaj so naši gradovi dobili nova obzidja, zaenkrat še ni gotovo, vsekakor pa že v drugi polovici 15. stoletja. Za Šumberk omenja Valvasor v citirani listini iz leta 1463: »ein Geschloss und Vesten pauen machen, zu der Wehr zurichten« (Valy. XI, 504). Leta 1471 je bilo opu-

stošeno Pleterje, 1476. leta pa so se Turki že utaborili pred utrjeno kartuzijo (Jug, 20), podobno velja tudi za stiški samostan. Gotovo so bili že pred 1491. letom utrjeni gradovi Hmeljnik, Otočec, Mehovo, Prežek, kajti viri govore le o opustošenju njih okolice. Na istem mestu govori Jug tudi o opustošenju Turjaka, Čušperka, našteva pa to med imeni, ki izrazito označujejo geografsko zaključene predele (Jug, 51). Ni izključno, da pomenja tu Turjak in Čušperk gospostvo, ne pa gradu.

Na Turjaku se je ohranila napisna reliefna tabla iz 1521. leta, ki govori o zidanju novega, po potresu uničenega gradu. Ta primer nam lahko služi za datacijo posebnega tipa obzidja, oziroma utrdbenega načina, kakršnega nam izkazuje Turjak in ga tudi pogosto srečujemo. V masivnem zidnem obroču so postavljeni okrogli stolpi, med škar-pasto kosim pritličjem in nadstropjem opašani s paličastim kamnitim vencem. Za Gracarjev turn je ohranjena letnica 1537; tu nimamo več okroglih, temveč ostro kotaste stolpe.

Radi turških vpadov se mreža dolenskih gradov ni prav nič zgo-stila, menda edini primer novopostavljenega gradu je Boštanj pod Grosupljem. Postavljen je na kopasto vzpetino, ki zapira dohod iz kočevsko-ribniške doline proti grosupeljski kotlini.

Princip obrambne arhitekture se navadno ravna po orožju, ki ga napadalec uporablja. Že od začetka 15. stoletja je pri nas v veljavi strelno orožje, vendar dogodki vse do turških vpadov niso silili lastnika, da bi grad utrdil. Boji za celjsko dediščino, ki so divjali tudi po Do-lenskem, gotovo niso povzročili večje utrdbene delavnosti in tudi samo uvajanje strelnega orožja brez vojaških akcij nima na obliko-vanje grajske arhitekture prav nobenega vpliva. Šele akcija, v kateri pride do veljave nova oblika orožja, povzroči spreminjanje grajske zasnove. V velikem pa se je to zgodilo pri nas šele s turškimi vpadi. Štirinajsto in petnajsto stoletje je s svojim političnim zatišjem obli-kovalo gradove v smislu večjega stanovanjskega udobja. Gradovi, ki kažejo večjo gospodarsko prosperiteto, imajo že značaj rezidenc. Zna-čaj te arhitekture kaže na mirnodobsko življenje 14. in deloma tudi že 15. stoletja, na čas, v katerem so bili potisnjeni v ozadje vojaško napadalni ali vsaj obrambni ukrepi. Udobno stanovanje, to je bil princip grajske stavbne delavnosti, brez težnje po večji trdnjavski utrditvi (Hmeljnik, Otočec).

Obzidje utrjeno s stolpi in kombinirano z vrezanim jarkom, to je glavna in običajna utrdbeni oblika, ki so jo na naših gradovih povzro-čili turški vpadi. Bistvene razlike med značajem mestnega obzidja, samostanskega ali grajskega, ali obzidja tabora okoli cerkve, ni. Prin-cip utrjevanja, ki izkorišča obrambne prednosti terena in varovanja manj varnih in izpostavljenih točk, je povsod enak. Niti ni v tem času razlike med gradom postavljenim v ravnino ali vzpetino. Razlika je samo v videzu zunanje silhueti grajskega kompleksa ter v obliki raz-širjenega grajskega tlorisa z ozirom na večje ali manjše pravilnosti, ki jih povzroča oblika terena. Princip utrjevanja ostane povsod isti.

Najpogosteje nastopa obzidje, kakršno srečujemo pri naših ta-borih. Gre za razmeroma tanek zid, iz katerega navadno izstopajo

okrogli stolpiči, ki se večkrat menjavajo tudi z oglatimi. Na notranji strani obzidja je bil na lesenih konzolah prislonjen lesen hodnik. Tako obzidje, ki je v večjem ali manjšem razmaku opasovalo cerkev, nastopa tudi pri naseljih (Mirna peč, Trebnje, Novo mesto). Pri gradu je oklepalo grajsko jedro, deloma pa se je naslonilo tudi nanj (Otočec), izkoristilo pa je tudi prednosti starejšega že obstoječega jarka. Obzidje takega tipa se navadno lomi in zavija po robu grajskega prostora, radi večje obrambne možnosti pa se tudi pomakne v pobočje. Tak primer imamo pri Čušperku. Ker je bil prostor, kamor je bil postavljen grad, že obzidan, se je novo obzidje na zahodni strani pomaknilo v breg, se na tem mestu tesno približalo jedru, na severni in vzhodni strani pa je v velikem loku opasalo pod gornjo obzidano ploščadjo ležečo, rahlo nagnjeno polico. Tudi na Mehovem je zid obkrožal stari grad v večjih razdaljah. Podobno velja tudi za porušeni Kozjak. V takem načinu varovanja je vhodna partija flankirana z dvema stolpičema in tudi sam prehod vodi večkrat skozi vhodni stolp (Otočec, Ribnica), če pa dovoljuje teren, je vhodni del obzidja pomaknjen globoko naprej ter tvori s steno jedra utrjeno naprej nagnjeno zidno polico. Take primere smo imeli na Višnji gori, Stari Soteski in najlepšega v razvalini Boštanja ob Savi. Gornja, obzidana ploščad, kjer je stal grad, preide v nagnjeno polico, ki jo na vhodu reže globoko vrezan prečni jarek. Obzidje je tu postavljeno direktno na rob police, se nato zalomi na jarek ter v obeh oglih oblikuje okrogel stolpič. Preko jarka pa je vodil mostič. Pri stari Soteski pa so jarek vrezali takoj pod vzhodno steno stolpastega gradu. Novo postavljeno obzidje pa je obzidalo jarek na njegovi zunanji strani ter je v obeh zalomih proti položnejši, po naravi manj zavarovani strani, oblikovalo dva okrogla stolpiča. Pri Otočcu, na položen otok postavljenem gradu, nastopa tudi tak tip obzidja. Na severni strani poteka ob bregu Krke, nato se zalomi proti jugu ter se zveže z vzhodnim oglom starejšega jedra. Ta, proti odprtemu, nezavarovanemu delu otoka, postavljena vhodna partija, je flankirana z dvema stolpičema, vhod v zaprti grajski prostor pa vodi skozi oglat vhodni stolp. Zahodno, tudi proti nezavarovanemu delu otoka postavljeno stran grajskega kompleksa, je varoval močan oglat stolp, ki se je naslonil na podaljšek starejše južne grajske stene in se vezal s prečnim zidom z obzidjem, postavljenim na severni breg otoka. V vseh zalomih obzidja nastopajo stolpiči. Pri Hmeljniku pa se je ohranilo dvojno obzidje. Deloma se naslanja na jarek na vzhodni strani, ki ga danes premošča kamnit zidan mostič, nato pa obzidje oblikuje proti jugu dvoje zidanih celic. Tu pa ne nastopajo samo preprosto okrogli stolpiči, ampak se že pojavi v obzidju okrogla rondela, katere koso postavljeno pritličje je od gornjega nadstropja ločeno s polkrožnim paličastim vencem. Hmeljniško dvojno obzidje je vsekakor rezultat postopnega zavarovanja izza 2. polovice 15. stoletja. V ravnino postavljenem ribniškem gradu pa so v obzidju okrogle stolpe nadomestili oglati.

Drug tip trdnjavskega sistema oziroma grajskega obzidja pa se direktno nasloni na grajski kompleks in se razvije na njem, ne da bi puščal prostorne razmake med zidom in poslopji. Obzidje takega tipa



Sl. 19. Žužemberk

pa je po vsej verjetnosti mlajšega postanka. Pri Žužemberku se je naslonilo na že starejše jedro, a Turjak se je ohranil v 1521. letu na novo postavljenem konceptu. Pri Turjaku gre za trikotno zasnovo; vhodno partijo flankirata dva stolpa, ogel trikota pa ščiti mogočen bastijon. V ta novi koncept pa je bil vključen tudi del starejšega jedra z romansko kapelo ter nad njo in poleg nje v gotiki prizidanim poslopjem. Južna stena nove grajske zasnove je pokrila jedro, le na severu je ostal starejši zid nezaščiten. Pri Turjaku gre za enoten, novim obrambnim zahtevam primeren koncept, ki pa istočasno predstavlja tudi tip gradu iz prve polovice 16. stoletja. Podoben koncept iz te dobe nahajamo tudi v Krupi, kjer pa se je objekt razvil v četverkotno. Valvasorjev popis in bakrorez pa izrecno poudarja peterokotno obliko dvorišča z mogočnim stolpom v sredi. Ali gre tu za prvotni stolp ali pa za taktično središče kompleksa, je vprašanje. Žužemberk pa nam služi za primer, kako je jedro vključeno v tak zidni kompleks. Zidni obroč se tesno privija na starejše grajsko jedro ter se skladno z njim lomi z oblikami danega terena, edinole proti trgu se zid umiri in uravna. V zalomih pa so postavljene okrogle rondele. Primer delno na jedro prislonjenega zidnega obroča z rondelami kažeta tudi Mokrice in Podbrežje. Pri zadnjem pa gre za kombinacijo

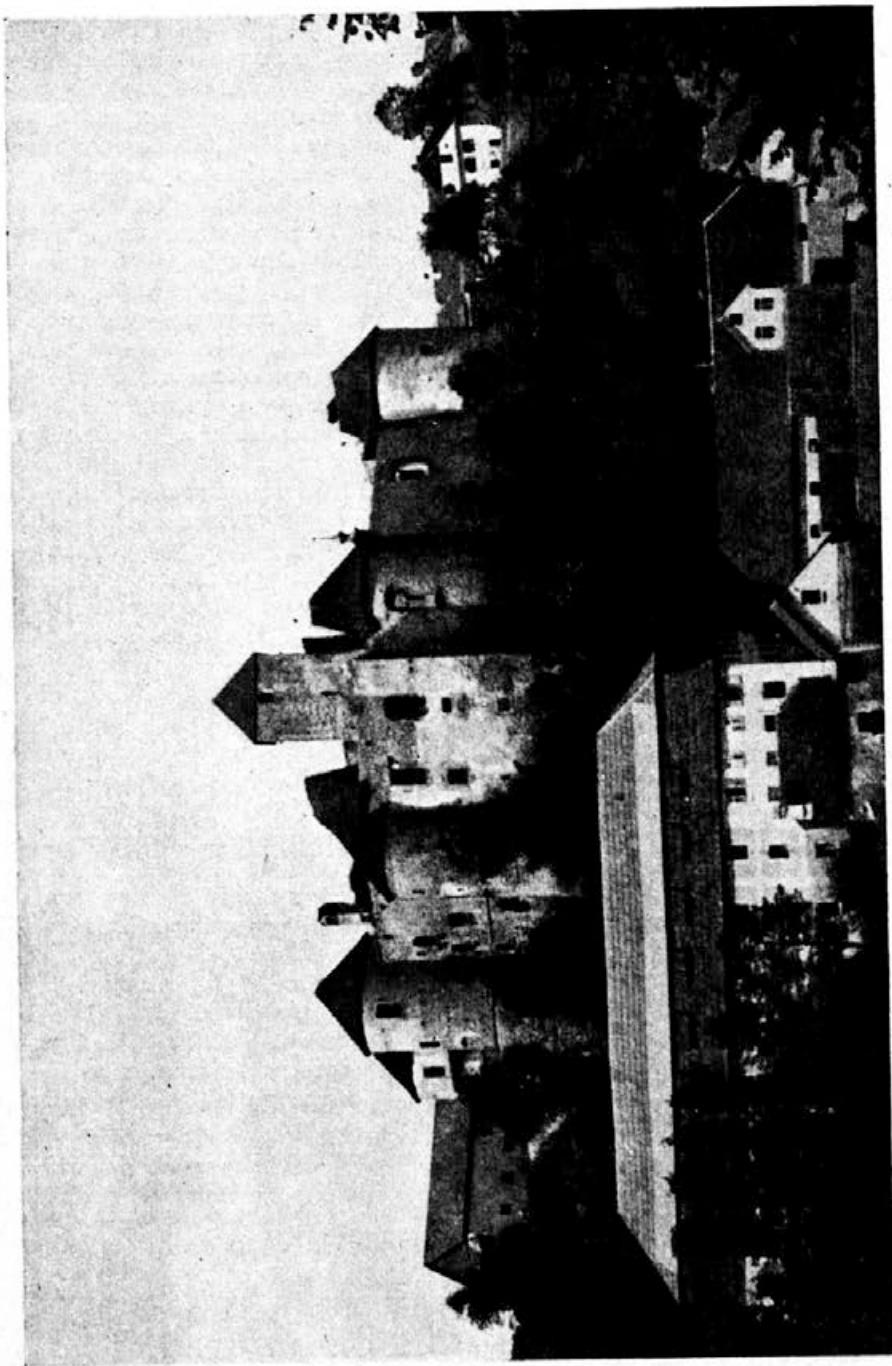
obeh tipov obzidja, kjer se je običajno obzidje z okroglimi in oglatimi stolpiči omejilo in obzidalo poleg gradu ležeči večji prostor. Tudi pri Gracarjevem turnu in Luknji gre v bistvu za zidni obroč, kjer pa so okrogle rondele nadomestili oglati stolpi. (Sl. 1, 2, 18, 19 in 20.)

ZAKLJUČEK

Če strnemo naša dosedanja opazovanja in jih dopolnimo še z razvojem in usodo grajske arhitekture po času turških vpadov, opazimo, da se razvoj naše grajske arhitekture čudovito sklada s splošnim razvojem grajske arhitekture na zahodu.

Še ne izvedena diferenciacija v početku ustvarja izrazito obrambno varnostno arhitekturo, ki hkrati služi tudi stanovanjskim namenom. Taka ustrezna oblika je stolpast grad, ki se sporadično pojavlja vse do zatona srednjega veka in se nadaljuje v skromni graščini renesančne ali baročne dobe z bolj ali manj kvadratastim tlorisom, zidani navadno v dvoje nadstropij. Značaj stolpa zgodnje in stolpa pozne dobe se je bistveno spremenil, med njima ostaja edino še formalna zveza v višino dvignjene arhitekture. Prostor sam pa se je temeljito izpremenil. Dušljivo tesnost debelih zidov je nadomestila zračnost prostorov in svetlobnost. Taka sprememba pa se ni izvršila samo na konservativni obliki stolpastega gradu, ampak jo čutimo in sledimo v vseh oblikah razvoja grajske arhitekture od zgodnje dobe do kasnih zasnov. Pri gradovih, kjer smo zasledovali organski razvoj stavbnih gnot, gre ta razvoj v smislu diferenciacije obeh stavbno oblikovalnih momentov oziroma v smislu stalnega podčrtavanja stanovanjskega stavbnega momenta nad varnostno obrambnim. Taka težnja po ustvaritvi udobne rezidence dovede v svoji zadnji srednjeveški fazi do ustvaritve novega tipa gradu, ki združuje v svojem formalnem sestavu predvsem stanovanjsko udobne momente. Taka novo nastala oblika, ki se izvrši v končni diferenciaciji oziroma končnem prevladanju stanovanjskega oblikovalnega momenta nad varnostno obrambnim, v svoji končni fazi prevaja gotsko arhitekturo v nastopajočo renesančno. Za to govori že značaj tlorisnega sestava, značaj prostora, niso pa še uveljavljene renesančne formalne oblike. Zgodí se podobna sprememba kot v cerkveni arhitekturi s cerkvijo dvorano, ki v svojem prostornem, ne pa v formalnem značaju arhitekturnih členov, prevaja v sledečo renesanso.

Če sledimo na primerih razvoj grajske arhitekture nam ti dajo lepo organsko ilustracijo razvoja. Načrten, po enotnem konceptu izveden grad, kot je n. pr. Otočec, Hmeljnik in še ostali primeri tega okvirnega pozno gotskega tipa po enotnem načrtu ustvarjenega grajskega koncepta, postane podlaga grajske zasnove kasnejšega razvoja. Turjak, nekaj desetletij mlajši, ostaja še vedno, kljub renesančnim oblikam, v svoji osnovi srednjeveški grad. Po enotnem načrtu izveden koncept je tu ustvarilo trikotno dvorišče, trakti sami pa so v oglih zaščiteni s stolpi. Enako kot se vsa grajska arhitektura v času turških vpadov odmika od določene smeri razvoja in je začasno zavrtá z no-



Sl. 20. Zuzemberk

vimi obrambno arhitekturnimi posegi, je temu prilagojen tudi značaj turjaškega gradu, ki ostaja na sočasni stopnji razvoja z ostalimi, prav v tem času prezidanimi grajskimi zasnovami in je kljub svojemu poznejšemu postanku arhitekturno razvojno manj razvit kot pa je to mnogo starejši Otočec ali Hmeljnik. Turški vpadi so bili tu odločilen, za nekaj desetletij prav usoden zaviralni moment, ker so prekinili organski razvoj arhitekture v novo renesančno pojmovanje ter so ustvarili edino renesančno formalne utrdbene naprave, kot je uvedba ron-dele, bastijona in drugih vojaško varnostnih objektov, ki so jih prinesli italijanski arhitekti. Ta oviralni moment je imel za posledico, da se je težišče stavbene delavnosti preneslo izključno na utrjevalno obrambne momente. Naši gradovi so se tedaj temeljito prezidali in dobili nove gradbene, preje skoraj nepoznane elemente. Vse do konca 16. stoletja je v ospredju arhitekturne delavnosti varovalno obrambni moment. Sedanja arhitektura Luknje iz druge polovice 16. stoletja je posledica še vedno v tej smeri v ospredju ležeče delavnosti.

Hkrati pa se že uveljavljajo tudi novi do sedaj nepoznani stavbni členi, ki nimajo več samo vojaškega značaja. Pieronijevi utrditveni načrti se niso več uresničili. Poskus utrditi Kostanjevico po novi utrjevalni metodi se ni uresničil. Obrambna služba se organizira in prenese izključno na Vojno Krajino. V zaledju pa se zopet prične živahna delavnost toda ne več v smislu vojaško utrdbenih naprav, temveč v smislu lepотно udobnih arhitekturnih rešitev. Prav gotovo so italijanski arhitekti seznanili naše kraje z lepотно oblikovalnimi arkadnimi hodniki, saj so ponekod celo vodili utrdbena dela, na drugi pa so sinovi plemičev v času zmagovite protireformacije pohajali v italijanske šole ter se tako na primerih samih seznanjali z novimi renesančnimi oblikami in jih prenašali v domovino. Ta druga načrtna stavbna delavnost je prav v zvezi s spremenjenim estetskim naziranjem. Stare grajske zasnove dobivajo lepотно uveljavljajoče se arkadne hodnike, ki niso imeli zgolj estetsko dekorativnega značaja, ampak tudi izrazito funkcionalno praktičnega. V stoletjih postopno nastajajoči grajski kompleks so združili na zunaj v celoto, premostili različne višine nadstropij in ustvarili udobnejšo medsebojno komunikacijo prostorov. V tem času skoraj ni gradu, ki ne bi bil dobil tega novega lepotnega in praktičnega elementa. Taka mrzlična težnja po novih oblikah je zahtevala, kot kaže razvalina Starega gradu, da so podrli del stare dvoriščne stene, razširili sicer neznatno dvorišče in tako ustvarili možnost organiziranja arkadnih hodnikov. Na drugi strani pa so ustvarili tudi lažje in udobnejše pristope v nadstropja. Še bolj poučen in zanimiv je primer v Mirenškem gradu. Ker se je grad razvijal s postavljanjem novih objektov direktno na stolpasto jedro in to ni izoblikovalo običajnega dvorišča, ampak je to nastalo šele z obzidjem okoli jedra, so rešili problem nepogrešljivih arkadnih hodnikov na ta način, da so jih naslonili na obzidni obroč in ga z mostičem zvezali s centralnim splotjem.

Za značaj razvoja grajske arhitekture je važnejše kot restavracija in prezidavanje starih zasnov postavljanje novih konceptov. Ta novi grajski koncept sedaj združuje vse novo uveljavljene arhitekturne



Sl. 21. Žužemberk, grajski stolp

momente in novosti. Poudarjena je težnja po izrazitem stanovanjsko udobnem značaju, organizira se v sredi dvorišče, ki ga zapirajo z arkadnimi hodniki odprti trakti. Tako obliko arhitekture smo že srečali v pozni gotiki, od tu se razvije in nadaljuje iz gotskih tradicij v renesanso, oziroma v sedemnajsto stoletje. Boštanj pri Grosupljem je iz srede šestnajstega stoletja; čeprav se ni razvil iz enotnega koncepta, razvije četverokoten tloris, ki ga tvorijo okoli dvorišča postavljene štirje trakti. Nato lahko sledimo celo vrsto gradov, ki enako uveljavljajo tloris z dvoriščem v sredi ter nanj naslonjenimi trakti. Ne gre vselej za enoten sočasno organiziran koncept, vendar cela vrsta spomenikov dokazuje tako obliko arhitekture za vodilno in splošno ne samo na našem ozemlju ampak tudi drugod.

Te ugotovitve pa niso značilne in nove samo za naš material. Clasen je tudi na naprednejšem francoskem grajskem gradivu ilustriral organski vstop v renesanso v načinu, kako se izrazito vojaško obrambna arhitektura vse bolj rahlja in jo jame nadomeščati vse bolj vodilna stanovanjska. Tudi tam se že v srednjem veku ustvari tip rezidence; v kolikor sedaj nastopajo utrdbeni momenti, imajo ti zgolj dekorativni značaj.

Ta doba ni samo usodna za nove prezidave in restavracije starih grajskih kompleksov, ampak sočasno se opuščajo stari gradovi na višinah ter v njih bližini v dolini nastajajo nove zasnove pravkar omenjenega dvoriščnega tipa. Grad, ki sedaj še bolj izgublja na veljavi, ostaja le še gospodarski center gosposkih zemljišč. Zanimiva v tem je tudi sprememba arhitekture same. Gotika, kot kažejo ohranjeni primeri, ne pozna diferenciacije med gospodarskim in izrazito stanovanjskim momentom v grajskem kompleksu. Tudi kasneje, še v sedemnajstem stoletju, kot kažejo primeri, so bila gospodarska in stanovanjska poslopja združena okoli dvorišča. Kasneje pa se vidi očitna diferenciacija med gospodarskimi in stanovanjskimi prostori. Poučen primer je Otočec, kjer se v tem času graščinski hlevi selijo na drugo stran Krke; podobno velja tudi za Stari grad in Klevevž, ko v bližini, ne več v gradu samem nastajajo nova poslopja, ki služijo izključno gospodarskim namenom. V gradu samem pa se vse bolj osredotočuje stanovanjski moment. Vendar tudi ta vprašanja zahtevajo temeljitejšega študija.

TOPOGRAFSKI SEZNAM VAŽNEJŠIH SPOMENIKOV

Bogenšperk. — Četverooglato dvorišče oblikujejo štirje s stolpi utrjeni trakti. Večina je iz 17. stoletja. Položaj je srednjeveški. Leži blizu Litije.

Boštanj ob Savi. — V bližini Sevnice na raztegnjenem temenu hrbta nad Savo so razvaline gradu. Položaj je zavarovan z dvema prečnima jarkoma. Na gornji terasi so ostanki prvotnega grajskega jedra; spodnja nagnjena terasa pa je obzidana z obzidjem iz časa turških vpadov. Vhodna partija je flankirana z dvema okroglima stolpičema, mostič, čigar temelji so še vidni v jarku, pa je premoščal jarek in vezal grad s celino. Grad je polna razvalina.

Boštanj pri Grosupljem. — V bližini postaje Mlačevo ob železnici Ljubljana—Novo mesto je postavljen na kopastem griču grad, ki zapira pot proti Ribniški kotlini. Grad je mlajšega izvora, šele iz 16. stoletja kot priča napis v severnem traktu z letnico 1558. Ob četverooglatem dvorišču so razpostavljeni štirje trakti, ki se odpirajo v dvorišče razen severnega, z arkadnimi hodniki. Zahodni trakt varujeta dva ogлата stolpa; stolp je tudi v jugovzhodnem oglu. Grad sam ni enotnega koncepta ter se je razvil iz severnega trakta. V prostorih je delno ohranjena dekoracija dobe rokokoja in klasicizma.

Breitenau. — Med Prečno in Stražo je stal danes že popolnoma odstranjen grad s četverooglatim dvoriščem ter okoli njega razporejenimi trakti. 17. stoletje. Srednjeveških oblik nisem ugotovil; čeprav po virih izvira iz srednjega veka.

Breški grad — Willingrain. — Četrť ure od Ribnice ob glavni cesti. V ravnino postavljeni grad je varoval v četverokotu izpeljan jarek. Stoji delno le še vzhodna stena, ki se dviga v dvoje nadstropij.

Cretež, novejši grad. — Pod starim stolpastim gradom na ploščadi, zavarovani s strmo padajočimi robovi nad cesto Mokronog—Škocijan leži razvalina čreteškega gradu. Okvirno obzidje je na vzhodni strani vključevalo prvotno poslopje; končno je bil zazidan tudi prostor v jugozahodnem delu. Odlična zidava; grad je še vedno problematičen.

Čušperk — Grajska razvalina nad železniško postajo Čušperk je ohranjena na kopastem griču s temenom usmerjenim v smeri sever-jug. Stavbno zemljišče je obzidano z dokaj visokim zidom, ki je vključeval na severni strani peterokotni stolp z ven obrnjenim čelom. Stolp se je dvigal nad ostalim zidnim okvirjem. V različnih razmakih opasuje na gornjo teraso postavljeni prvotni koncept obzidje, ki se mu na zahodu močno približa, na vzhodu pa objame spodnjo nagnjeno ploščad. Ta stran je zavarovana z dvema okroglima stolpičema. Čas turških vpadov. Grad je ohranjen v razmeroma dobri razvalini.

Dobrepolje. — Kažejo zemljišče, kjer naj bi stal nekdanji grad. Vidnega ni nič. Grad naj bi bil postavljen v ravnino pred Jamo.

Gorenji Mokronog. — Na obronku pod Sv. Petrom pri Mokronogu ob poti v Čušnjo vas leži poraščena, težko določljiva razvalina. Značilna oblika izbranega grajskega terena je odrezana od celine s prečnim jarkom.

Graben. — Nad Krko stoji koncept gradu, na zunaj 16.—17. stoletje. Točneje ga nisem preiskal. Omenja se že v srednjem veku.

Gracarjev turn. — Ob poti iz Orehovice v Mokro polje na vzvišenem položaju nad šentjernejsko dolino leži požgan, deloma še dobro ohranjen grad. Jedro gradu tvori četverooglat stolp, na katerega so se v jačetu 16. stoletja naslonili novi stavbni objekti, ki tvorijo z oglatimi stolpi, trakti in nedozidanim zidom arkadno dvorišče. (Sl. 1 in 2.)

Gradač. — V okljuki Lahinje je danes še dobro ohranjen, vendar močno prezidan grad. Očividno gre za stolpasto jedro, posebno močno prezidavo je doživiljal ta grad v začetku 19. stoletja. Delno je ohranjeno obzidje iz časa turških vpadov.

Hmeljnik. — Nad vasjo Karteljevo ob nekdanji antični cesti je na jezikastem obronku postavljen grajski koncept iz poznega srednjega veka. Jedro tvori okvirno obzidje z vključenimi trakti. Že v gotiki je doživiljal grad močne prezidave, čas turških vpadov ga je vklenil v dvojno obzidje, renesansa je ustvarila arkadne hodnike; obrambni stolp naslonjen na zahodno neobzidano

dvoriščno steno je spremenila v stopnišče, ter nad južno steno dvignila nov trakt. Precej fragmentov je iz gotske dobe. (Sl. 3, 4 in 5.)

Klevevž. — Ob poti iz Šmarjete v Mokronog na običajnem obronku nad Raduljo leži nekdanji klevevški grad, ki je danes že popolna razvalina. Početek gradu je iskati v močnem četrtooglatem stolpu, današnji grajski koncept pa se je dvignil na obzidju, ki se lepo privija obrobnimi oblikami grajskega zemljišča. 1449 je na tem obzidju v vzhodnem delu nastalo stanovanjsko poslopje z rebasto obokano, s sklepniki ter s freskami dekorirano kapelo. Do nedavnega je bilo delno ohranjeno Oznanjenje na zunanji strani slavoloka. Barok je ustvaril arkadne hodnike v vzhodnem traktu. Na fasadi vhodnega stolpa je renesančna stenska dekoracija (grbi), v notranjosti pa so bili ohranjeni fragmenti manieristične slikarije; videle so se site polne barve in vrhovi praporov. Grad rapidno propada. (Sl. 6 in 7.)

Kočevje. — Od nekdanjega z arkadnim dvoriščem okrašenega gradu je delno ohranjen še četrtooglati stolp v starejši rondeli iz 16. stoletja. Deloma vidna je polkrožna palica ter za čas značilne strelne line. Ali gre tu za del grajske utrditve ali za mestno (gl. Clobucciarich, Valvasor), je treba ugotoviti!

Kostanjevica. — Grad, ki se omenja v srednjem veku, je morda prezidan v današnje župnišče.

Kozjak. — Kopast grič v smeri sever-jug nad vasjo Selcami nosi danes že popolnoma poraščene razvaline nekdanjega gradu. V bistvu so le kup kamena, deloma je ohranjeno obzidje iz časa turških vpadov.

Krško. — Na višini nad mestom so še deloma vidni temelji gradu. Temelji so deloma uničeni z jarkom iz dobe okupacije. Težko je določljiv obris tlorisa.

Krupa. — Nad Krupo v ravnino postavljeni grad je na odprti strani zavarovan z vrezanim jarkom. Četrtooglato dvorišče oklepajo štirje trakti z okroglimi stolpi na oglih. Koncept je iz začetka XVI. stoletja. Grad je danes razen vhodnega trakta z delno še stoječima stolpoma do temeljev porušen. V kapeli zunaj grajskega kompleksa so trije figuralni epitafi iz prve polovice in srede 17. stoletja. Kapela je razkrita.

Lihtenberg. — Pod Bogenšperkom na značilnem polkrožnem obronku, zavarovanem s prečnim jarkom so pod rušo še delno vidni temelji nekdanjega gradu.

Luknja. — Nad izvirov Prečne na skalnatem čoku, zavarovanem od vzhoda z jarkom, je postavljena razvalina gradu, ki se je razvijal iz pozno gotskega stolpa, kjer so ohranjena okna velikega formata. Končna oblika gradu je iz druge polovice 16. stoletja z oglatimi stolpi in arkadnimi hodniki. Za obliko tlorisa je odločilna oblika terena. Grad propada.

Mehovo. — Stožčast grič ob poti Novo mesto—Metlika, kjer je še dobro viden zid iz časa turških vojn. Utrjen je z okroglimi stolpiči.

Mirna. — Nad vasjo Mirno na ploščadi kakor navadno izbranega grajskega zemljišča je postavljen grad. Koncept se je razvijal iz stolpastega gradu, na katerega so se vezali kasnejši stavbni objekti. Obzidje v obliki oboda opazuje osrednje poslopje in je dekorirano s kasnejšimi arkadnimi hodniki. Požgani in minirani grad rapidno propada. (Sl. 8 in 9.)

Mokrice. — Leži pri vasi Jesenice na Bregani ob slovensko-hrvaški meji pod Gorjanci. Prezidana gotska osnova s stolpi iz začetka 16. stoletja in trakti z arkadnimi hodniki tvožijo nepravilno dvorišče.

Mokronog. — Nad trgom Mokronog stoji danes razvalina požganega ter miniranega gradu. Od prvotnega jedra stoji delno še četverooglati stolp lepe pravilne zidave z delno ohranjenim zidom z istim načinom zidave. Gotsko poslopje je zazidalo stavbni teren proti trgu ter se postopno vezalo oblikovaje dvorišče s stolpastim jedrom. V tem delu so ohranjeni arkadni hodniki, pod njimi na dvoriščni fasadi so fragmenti pozno gotskih profanih fresk. V prostoru stavbnega člena med gotskim poslopjem in stolpom vhodne partije je uničena manieristična slikarija. (Sl. 10 in 11.)

Ortnek. — Grad leži na otoku sredi Krke pod št. Petrom. Pozno gotsko jedro okvirnega tipa z v kljuko postavljenimi kraki je čas turških vpadov utrdil z obzidjem in s stolpi. Na prvotnem, tedaj še neobzidanem delu obzidja je rastle novo poslopje. V gotskem jedru je deloma ohranjena slikarija iz prvih desetletjih 16. stoletja.

Podbrežje. — Pri Adlešičih na slikovitem položaju nad Kolpo stoji požgan in razkrit grad. V glavnem gre za koncept iz časa turških vojn. Utrjen je z okroglimi stolpi. Grad je taktična postojanka širokopoteznejšega utrditvenega sistema.

Prežek. — Nad novejšim Prežekom pod Gorjanci na obronku zavarovanem s polkrožnim jarkom, so opazni neznatni sledovi temeljev prvotnega Prežeka.

Radeče. — Grajska razvalina nad trgom na običajnem pomolastem obronku. Od ogleatega stolpastega, branika poteka zid proti trgu in razvija okrogli ogelni stolpič. Razvalina je delno ohranjena; vsekakor gre za mlajši koncept.

Rakovnik. — V ravnino postavljeni grad je zavarovan z umetno izpeljanim jarkom ter obzidjem z oglatimi stolpi. Jedro okvirnega tipa s trakti postavljenimi v podkev tvori razmeroma ozko dvorišče; ohranjeni so fragmenti iz gotske dobe.

Rožek. — Nad vasjo Pod Turnom v bližini Dolenjskih Toplic na ozkem hrbtu, zavarovanem z dvojnimi jarkom, so razvaline nekdanjega gradu; jedro je četverooglat stolp, kateremu se je pridružil objekt okvirnega tipa; čas turških vpadov je grad utrdil s stolpi, ki so se direktno naslonili na sekundarno poslopje in stolp sam. Kasnejša doba pa je grajski kompleks razširila proti vzhodu. Premostila je vzhodni varovalni jarek ter proti vzhodu kupičila nove stavbne objekte. Dobro je še vidna oblika tlorisa.

Rekštajn. — Nad Mirno na gozdnatem obronku s strmo padajočimi stenami so ostanki nekdanjega gradu. Delno viden je razmeroma še visok objekt, verjetno nekdanji stolpaste oblike. Razvaline so močno fragmentarne in poraščene.

Siherštajn. — Delni ostanki razvalin na zemljišču pleterskega samostana.

Sostro (?). — V bližini izliva Besnice v Ljubljano stoji na običajnem obronku, zavarovanem z jarkom, razmeroma dobro ohranjeno dvoprostorno poslopje, delno zidano v eno nadstropje.

Stara Soteska. — Na po naravi utrjeni višini nad Krko v bližini novejšega soteškega gradu so vidne razvaline stare Soteske. Delno še stoji prvotno stolpasto jedro s polkrožno posnetimi ogli. V času turških vojn, je bil grad utrjen z obzidjem z dvema stolpoma, ki je tvorilo nekakšno obzidno celico v prostoru starejšega varovalnega jarka. Grad še delno stoji.

Starejši črteški grad. — Nad novejšim gradom na običajnem pomolu stoji čtverooglat, delno še v tretje nadstropje ohranjen stolp črteškega gradu. Zavarovan je bil z jarkom.

Stari grad. — Na po naravi zavarovanem obronku se je razvijal ta grad iz prvotnega stolpastega jedra zgodnje gotske oblike ter postopoma zazidal grajsko zemljišče. Stanovanjsko poslopje iz gotike tvori s prvotnim stolpom in kasnejšimi dozidavami arkadno dvorišče. (Sl. 16 in 17.)

Svibno. — Stožčast grič, ki dominira v dolini Sopot, nosi razvalino gradu. Ugotovljena je obzidana gornja ploščad; utrdbene naprave z obzidjem in stolpi segajo v čas turških vpadov. Problematična je prvotna oblika gradu.

Škrljevo. — Verjetno poznejši koncept, utrjen s stolpi. Leži pri Št. Rupertu v Mirenski dolini. Preiskal ga nisem.

Štrlek. — Blizu šmarjeških Toplic na običajnem grajskem terenu, zavarovanim s prečnim jarkom, stoji še delno zid nekdanjega stolpa z neurejeno zidavo.

Šumberk. — Raztegnjeno teme kopastega griča nosi razvaline šumberškega gradu. Sedanje jedro tvori stolp pozidan v pozni gotiki ter zavarovan z obzidjem, ki se razvija po robu grajskega prostora. Razvaline so nad Sela—Šumberk med Radohovo vasjo in Doberničem.

Trebnje. — Štirje z odprtimi arkadami opremljeni trakti, utrjeni s stolpi, tvorijo čtverooglato dvorišče. Gre za mlajši koncept, po večini iz 17. stoletja. Prvotnega stolpastega jedra nisem ugotovil.

Turjak. — Nad trgov Turjak stoji na skalnatem čoku grajski kompleks iz začetka 16. stoletja, katerega tvorijo okoli trikotnega dvorišča razpostavljeni trakti, zavarovani v oglah z močnimi okroglimi stolpi. Med bastijonom in traktom je v ta novejši koncept vključen del romanskega prvotnega zidu s kapelo ter nad njo in poleg nje ohranjenim gotskim poslopjem. (Sl. 18.)

Vinica. — Nad Kolpo na strmi skali stoji prezidan grad, verjetno s stolpastim jedrom; ohranjena je nadstropna gotska rebrasto obokana kapela.

Višnja gora. — Nad mestecem stoji na jezikastem obronku grad. Središče tvori čtverooglat stolp mlajšega izvora. V pritličju je opasan s pristrešenim zidcem; gotski fragmenti. V temeljih so še opazne sekundarne prezidave.

Žibnek. — Grajske razvaline na višini nad Sopot. Gornja ploščad je obzidana s še ohranjenim obzidjem. Oris tlorisa nezaznaven. V bližini gradu je cerkev z gotsko ladjo in s fragmenti gotskih fresk na zunanji strani slovoloka.

Žužemberk. — Grad je postavljen na strm breg nad Krko. Jedro je tvoril čtverooglat stolp gotske oblike. Temeljite utrdbene prezidave iz prvih desetletij 16. stoletja. (Sl. 19, 20 in 21.)

L'architecture médiévale de châteaux en Basse-Carniole

L'étude de 62 châteaux moyenâgeux ou de leurs ruines a amené l'auteur, quant à l'architecture de châteaux en Basse-Carniole, aux conclusions suivantes:

La forme primitive en est le donjon qui sert surtout à la défense. Centre de résistance, il est resté souvent conservé au coeur de l'ensemble des constructions ultérieures. Sa fonction secondaire, celle de résidence, se fait valoir, au cours de l'évolution historique, de plus en plus pour prévaloir définitivement à l'époque de la renaissance. Les invasions turques en Slovénie ont fait obstacle au développement organique des châteaux qui, en cette époque-là,

reprisent leur caractère de défense. Ce danger passé, l'on procède à la reconstruction systématique des châteaux pour les embellir et les rendre plus habitables, et à la construction de nouvelles demeures seigneuriales dont les plans d'ensemble accusent l'influence de la renaissance italienne. Il est évident qu'en général la ligne d'évolution de l'architecture des châteaux en Basse-Carniole suit les mêmes principes que l'architecture occidentale.

Viri in literatura

- Gradivo za zgodovino Slovencev v srednjem veku, zbral Fr. Kos, I-V, 1902-1928.
- Urkunden und Regestenbuch des Herzogtums Krain, izd. Fr. Schumi, I, II, 1882-1884.
- Archiv fuer Heimatkunde, izd. Fr. Schumi I, II, 1882-1887.
- Kos Milko, Zgodovina Slovencev od naselitve do reformacije, Ljubljana 1955.
- Popelka, Die Landesaufnahme Inneroesterreichs von Johannes Clobuciarich 1601-1605, Graz 1924.
- Valvasor, Die Ehre des Herzogtums Krain, 2. izdaja, J. Krajec, Novo mesto 1877-79.
- Frankè Iv., Burgen, Ortsanlagen und Typen von Bauernhäusern, v Oesterung. Monarchie in Wort und Bild, Kärnten und Krain, Wien 1891.
- Stele Fr., Umetnost Dolenjske, Etnolog 1953.
- Gregorič J., Umetnost Dolenjske, zbornik Dolenjska 1938.
- Szabo Gjuro, Sredovječki gradovi u Hrvatskoj i Slavoniji, MH, Zagreb 1920.
- Baravalle-Knapp, Steirische Burgen und Schloesser, Graz.
- Riehl Hans, Burg und Schloss, Heimatliches Bauen im Ostalpenraum, Graz 1941.
- Knapp-Werner, Burg und Bauernhaus, HB in Ostalpenraum, Graz 1941.
- Schuchardt, Die Burg im Wandel der Weltgeschichte 1951.
- Piper, Burgenkunde, Muenchen und Leipzig 1905.
- Clasen, Die gotische Baukunst, Handbuch der Kunstwissenschaft.
- Ehmig, Das deutsche Haus I., Berlin 1914.
- Atz Karl, Kunstgeschichte von Tirol und Vorarlberg 1909.
- Dehio, Geschichte d. deutschen Kunst II., str. 172