



STATISTIČNE INFORMACIJE RAPID REPORTS

26. AVGUST 2010
26 AUGUST 2010

št./No 19

7 TRG DELA LABOUR MARKET

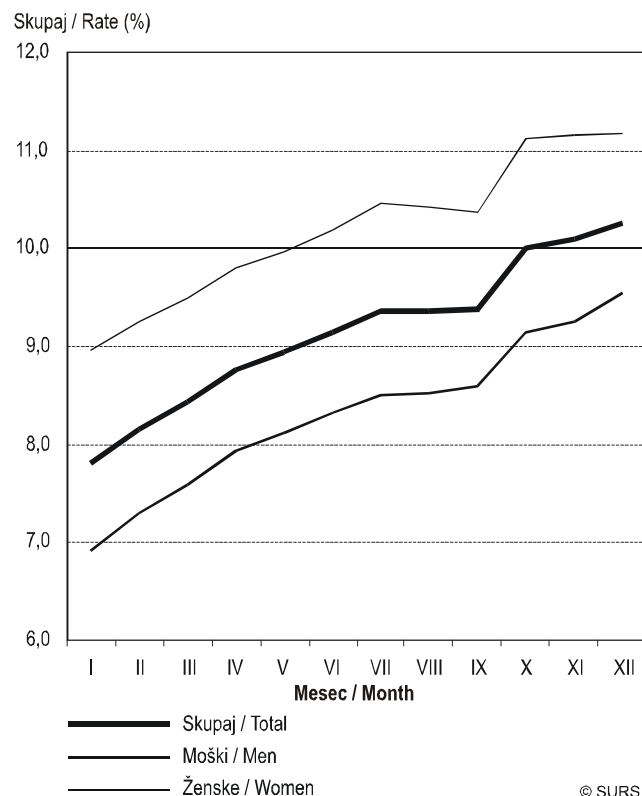
št./No 5

AKTIVNO PREBIVALSTVO, SLOVENIJA, 2009 – KONČNI PODATKI

LABOUR FORCE, SLOVENIA, 2009 – FINAL DATA

- ▶ Zaradi gospodarske krize se je stopnja registrirane brezposelnosti v Sloveniji močno povečala (s 6,7 % v letu 2008 na 9,1 % v letu 2009).
- ▶ Število aktivnih prebivalcev se je v Sloveniji v letu 2009 povečalo za 0,2 %, število zaposlenih oseb med njimi pa se je zmanjšalo za 2,8 %.
- ▶ V letu 2009 se je v Sloveniji povečalo le število samozaposlenih oseb, in sicer moških za 2,0 %, žensk pa za 0,5 %.
- ▶ Število registriranih brezposelnih moških se je leta 2009 povečalo skoraj za polovico (za 47,3 %), število žensk pa za dobro četrtino (za 27,1 %).
- ▶ Due to the economic crisis, a large yearly increase of the registered unemployment rate was observed in Slovenia (from 6.7% in 2008 to 9.1% in 2009).
- ▶ In Slovenia the number of labour force in 2009 increased by 0.2%, while the number of persons in paid employment decreased by 2.8%.
- ▶ In 2009 in Slovenia only the number of self-employed persons increased, i.e. by 2.0% for men and by 0.5% for women.
- ▶ In 2009 the number of unemployed men increased by almost a half (to 47.3%), while at the same time the number of women increased for over a quarter (27.1%).

Grafikon 1: Stopnja registrirane brezposelnosti po spolu, Slovenija, 2009
Chart 1: Registered unemployment rate by sex, Slovenia, 2009



Vir: SURS / Source: SORS

Tabela 1: Aktivno prebivalstvo in stopnja registrirane brezposelnosti, Slovenija, 2009

Table 1: Labour force and registered unemployment rate, Slovenia, 2009

	Število Number 2009	Indeksi Indices Ø 2009 Ø 2008	
Aktivno prebivalstvo			Labour force
Skupaj	944525	100,2	Total
Moški	528506	100,1	Men
Ženske	416019	100,4	Women
Delovno aktivno prebivalstvo			Persons in employment
Skupaj	858171	97,6	Total
Moški	484576	97,3	Men
Ženske	373595	98,0	Women
Zaposlene osebe			Persons in paid employment
Skupaj	767373	97,2	Total
Moški	419618	96,6	Men
Ženske	347756	97,9	Women
Samozaposlene osebe			Self-employed persons
Skupaj	90798	101,6	Total
Moški	64959	102,0	Men
Ženske	25839	100,5	Women
Registrirane brezposelne osebe			Registered unemployed persons
Skupaj	86354	136,6	Total
Moški	43930	147,3	Men
Ženske	42424	127,1	Women
Stopnja registrirane brezposelnosti (%)			Registered unemployment rate (%)
Skupaj	9,1		Total
Moški	8,3		Men
Ženske	10,2		Women

Vir: SURS / Source: SORS

I. RAZMERE NA TRGU DELA**Zastopanost po spolu**

Leta 2009 so bile v posameznih skupinah aktivnega prebivalstva (to so delovno aktivne in brezposelne osebe skupaj) zaposlene osebe po spolu zastopane takole:

- aktivni prebivalci: 56,0 % moških in 44,0 % žensk;
- delovno aktivni prebivalci: 56,5 % moških in 43,5% žensk;
- zaposlene osebe: 54,7 % moških in 45,3 % žensk;
- samozaposlene osebe: 71,5 % moških in 28,5 % žensk;
- registrirane brezposelne osebe: 50,9 % moških in 49,1 % žensk.

Razmerje med številom moških in številom žensk se v skupini aktivnih prebivalcev v letu 2009 v primerjavi s stanjem v predhodnem letu ni spremenilo. Delež števila moških med delovno aktivnimi se je glede na stanje v predhodnem letu neznatno zmanjšal (za 0,2 %), delež števila žensk pa temu primerno povečal. Stanje med zaposlenimi osebami je bilo podobno: delež zaposlenih žensk se je povečal za 0,3 %. Med samozaposlenimi osebami pa se je za 0,3 % povečal delež moških in se tako približal trem četrtinam, delež žensk pa se je ustrežno zmanjšal. Številčno razmerje med spoloma med registriranimi brezposelnimi osebami se je v letu 2009 prevesilo »v korist« žensk, saj je bilo brezposelnih moških več kot polovico (50,9 %).

Število vseh delovno aktivnih v letu 2009 nižje, število samozaposlenih med njimi pa višje kot prejšnje leto

Leta 2009 je bilo v Sloveniji 858.171 delovno aktivnih prebivalcev (za 2,4 % manj kot v predhodnem letu). Med delovno aktivnim prebivalstvom je bilo 767.373 zaposlenih oseb (za 2,8 % manj kot v predhodnem letu) in 90.798 samozaposlenih oseb (za 1,6 % več kot v predhodnem letu).

Rast števila samozaposlenih oseb v letu 2009

Število samozaposlenih moških se je v letu 2009 povečalo za 2,0 % (samostojnih podjetnikov posameznikov je bilo za 4,6 % več), število samozaposlenih žensk pa za 0,5 % (samostojnih podjetnic posameznic je bilo za 11,5 % več kot v predhodnem letu). Primerjava stanja v zaposlitvenem statusu med spoloma pokaže še to, da se je število moških med aktivnim prebivalstvom v letu 2009 povečevalo počasneje kot število žensk: število aktivnih moških se je povečalo za 0,1 %, število aktivnih žensk pa za 0,4 %. Hkrati pa je število delovno aktivnih moških upadalo hitreje kot število delovno aktivnih žensk: število delovno aktivnih moških se je zmanjšalo za 2,7 %, število delovno aktivnih žensk pa za 2,0 % (število zaposlenih moških se je zmanjšalo za 3,4 %, število zaposlenih žensk pa za 2,1 %).

Število aktivnih prebivalcev se v prvi polovici leta 2009 ni bistveno spreminjalo

Leta 2009 je bilo v Sloveniji 944.525 aktivnih prebivalcev (za 0,2 % več kot v predhodnem letu). V prvi polovici leta 2009 je število delovno aktivnega prebivalstva ostalo nespremenjeno, nato je (med šolskimi počitnicami) upadlo, v jeseni pa se je zaradi končanega izobraževanja nekaterih znova začelo povečevati, v zadnjem četrtletju pa doseglo rast, ki se je decembra končala z 0,4-odstotnim upadom. Nekateri izmed tistih, ki so v tem letu končali šolanje, so se zaposlili in se tako uvrstili med delovno aktivno prebivalstvo, drugi – tisti, ki po končanem šolanju niso našli zaposlitve – pa so se prijavi kot iskalci zaposlitve in se tako uvrstili med registrirane brezposelne osebe. Skupno število registriranih brezposelnih oseb je bilo glede na predhodno leto večje za dobro tretjino (za 36,6 %). Število aktivnih žensk je v prvem četrtletju leta naraščalo,

I. CONDITIONS ON THE LABOUR MARKET**Breakdown by sex**

In individual categories of the labour force (comprising persons in employment and unemployed persons) in Slovenia in 2009 the breakdown of men and women was as follows:

- in the labour force there were 56.0% men and 44.0% women,
- among the persons in employment there were 56.5% men and 43.5% women,
- among persons in paid employment there were 54.7% men and 45.3% women,
- among self-employed persons there were 71.5% men and 28.5% women,
- among registered unemployed persons there were 50.9% men and 49.1% women.

In comparison with the previous year we can see that there were no insignificant changes in the labour force and breakdown by sex. In case of persons in paid employment in 2009 the share of men slightly decreased on annual level (by 0.2%), whereas the share of women adequately increased. This applied also to persons in paid employment, as in 2009 the share of women increased by 0.3%. In the category of self-employed persons the share of men increased by 0.3% to nearly 75.0%, and the share of women adequately decreased. The ratio between male and female registered unemployed persons in 2009 was in favour of women, as more than half of all men (50.9%) were unemployed.

In 2009 less persons in employment and more self-employed persons

In 2009 there were 858,171 persons in employment (2.4% less than in 2008). Among the persons in employment there were 767,373 persons in paid employment (2.8% less than in 2008) and 90,798 self-employed persons (1.6% more than in 2008).

More self-employed persons in 2009

In comparison with 2008, in 2009 the situation of self-employed persons was more favourable. In 2009 the number of self-employed men increased by 0.2% (there were 4.6% more independent private entrepreneurs) and that of self-employed women by 0.5%; in the category independent private entrepreneurs the number of women increased by 11.5% over 2008. The comparison on employment status by sex revealed that in 2009 the number of men among labour force increased more slowly than the number of women: among the labour force the number of men increased by 0.1% and of women by 0.4%; the number of men in employment decreased by 2.7% and that of women in employment by 2.0%; among persons in employment the number of men decreased by 3.4% and of women by 2.1%.

In the first half of 2009 the number of labour force stagnated

In 2009 in Slovenia the labour force numbered 944,525 people or 0.2% more over 2008. In the first half of 2009 the number of persons in employment stagnated, then it fell during summer holidays and due to the completion of the education process it began to uncrease in autumn, whereas in the last quarter of 2009 it accomplished an increase which terminated in December by a 0.4% decrease. Some of those who completed their education in 2009 got employed and thus ranked among persons in employment, others – those who did not manage to find employment – registered as employment seekers and ranked among the registered unemployed persons, whose total number in 2009 increased by slightly over a third (33.6%) on annual level. Among persons in employment the number of women increased in the first quarter of 2009

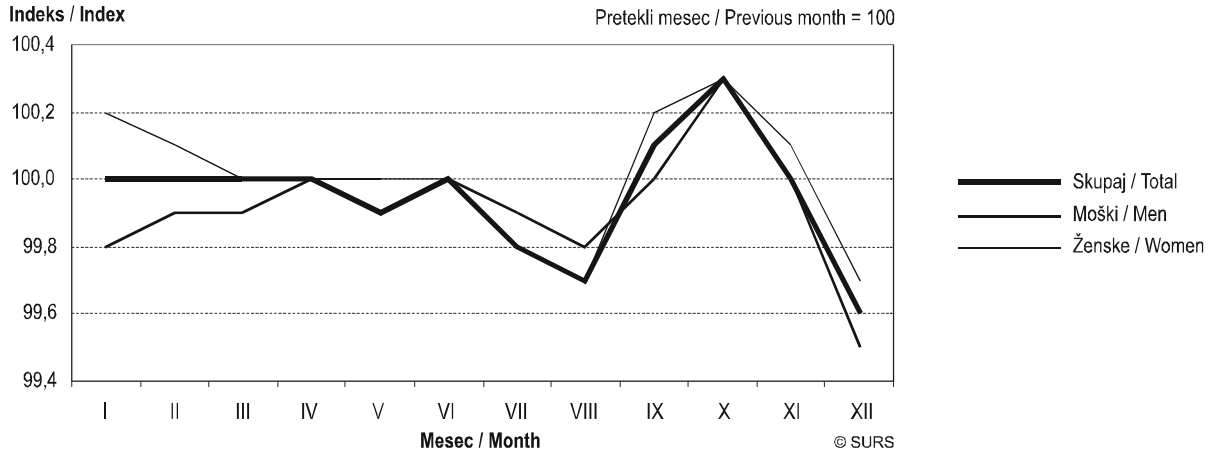


število aktivnih moških pa je hkrati večinoma upadalo. Za to obdobje je značilno še to, da je bila rast števila aktivnih žensk živahnejša od rasti števila aktivnih moških (število prvih je namreč upadlo le julija, avgusta in decembra, število drugih pa se je povečalo le oktobra, in sicer za 0,3 %).

and simultaneously the number of men mostly fell. It is characteristic that the increase in the number of women among persons in employment was more lively (their numbers fell only in July, August and December) than that of men which increased only in October (by 0.3%).

Grafikon 2: Aktivno prebivalstvo po spolu, Slovenija, 2009

Chart 2: Labour force by sex, Slovenia, 2009



Vir: SURS / Source: SORS

Število zaposlenih oseb je leta 2009 večinoma upadalo

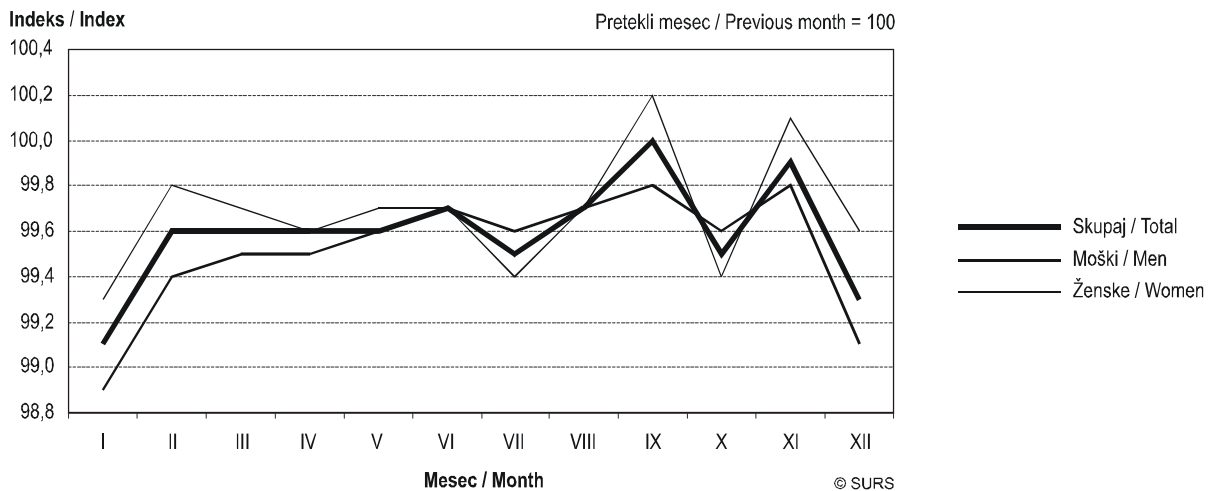
Med aktivnimi prebivalci je bilo v Sloveniji leta 2009 povprečno 767.373 zaposlenih oseb, od tega 419.618 moških (za 3,4 % manj kot v 2008 in 347.756 žensk (za 2,1 % manj kot v predhodnem letu). Njihovo skupno število se je – razen septembra – nenehno manjšalo. Septembra je ostalo enako kot prejšnji mesec (število zaposlenih žensk se je namreč takrat povečalo za 0,2 %, število zaposlenih moških pa se je za enak odstotek zmanjšalo). Število zaposlenih žensk se je povečalo še enkrat, in to v novembru (za 0,1 %), medtem ko se je število zaposlenih moških manjšalo vse leto. Decembra se je skupno število zaposlenih oseb znova zmanjšalo, in sicer število moških med njimi za 0,9 %, število žensk pa za 0,4 %.

In 2009 the number of persons in paid employment predominantly fell

Of the average 767,373 persons in paid employment in 2009, there were 419,618 men (by 3.4% less than in 2008) and 347,756 women (by 2.1 % less than in 2008). During the year, their total number kept decreasing - except in September when it did not change, especially due to an increased number of women in paid employment (by 0.2%) and an adequate drop of the number of men in paid employment. In November 2009 the number of women in paid employment increased again, by 0.1%, while the number of men in paid employment kept decreasing throughout 2009. In December 2009 the total number of persons in paid employment decreased again (of men by 0.9% and of women by 0.4%).

Grafikon 3: Zaposlene osebe po spolu, Slovenija, 2009

Chart 3: Persons in paid employment by sex, Slovenia, 2009



Vir: SURS / Source: SORS

Število samozaposlenih žensk naraščalo hitreje kot število samozaposlenih moških

Leta 2009 je bilo v Sloveniji povprečno 90.798 samozaposlenih oseb, od tega 64.959 moških in 25.839 žensk. Skupno število samozaposlenih oseb se je leta 2009 zmanjšalo dvakrat: januarja (za 0,9 %) in decembra (za 0,1 %). Od februarja do novembra je postopoma naraščalo, najvišjo rast pa je doseglo aprila (+0,6 %). Število samozaposlenih žensk je naraščalo od februarja do decembra; potem se je ustalilo; najbolj se je povečalo v jeseni (oktobra je doseglo 0,7-odstotno rast). Število samozaposlenih moških pa je začelo naraščati marca; 0,7-odstotno rast je doseglo aprila, decembra pa se je zmanjšalo. V letu 2009 je bilo samozaposlenih oseb za 1,6 % več kot v predhodnem letu.

Gospodarska kriza je zelo vplivala na rast števila brezposelnih oseb

Registriranih brezposelnih oseb je bilo v letu 2009 za dobro tretjino več kot leto poprej. Števila brezposelnih se je deloma povečalo zaradi zapiranja delovnih mest (večinoma zaradi stečajev in odpuščanja zaposlenih oseb), deloma pa so k temu prispevali tudi tisti, ki so zaključili šolanje in se niso uspeli zaposliti (to je vplivalo predvsem na jesensko povečanje). Avgusta in septembra se je rast števila brezposelnih oseb nekoliko umirila (avgusta se je število registriranih brezposelnih oseb celo nekoliko znižalo, in sicer za 0,4 %), potem pa se je oktobra zelo povečala in se nadaljevala do konca leta. Število brezposelnih moških je naraščalo do avgusta, ko se je rast ustavila, potem pa se je nadaljevala vse do konca leta. Število brezposelnih žensk se je povečevalo počasneje kot število brezposelnih moških; avgusta, septembra in decembra pa je celo nekoliko upadlo. Velik skok števila brezposelnih oseb v oktobru so povzročili predvsem tisti, ki so v letu 2009 končali izobraževanje in ki jim do oktobra še ni uspelo najti zaposlitve. V opazovanem letu je bilo tako vseh registriranih brezposelnih oseb 86.354 ali za 36,6 % več kot v predhodnem letu; registriranih brezposelnih moških je bilo 43.930 (za 47,3 % več kot leto prej), registriranih brezposelnih žensk pa 42.424 (za 27,1 % več kot leto prej).

In 2009 the number of self-employed women increased faster than that of men

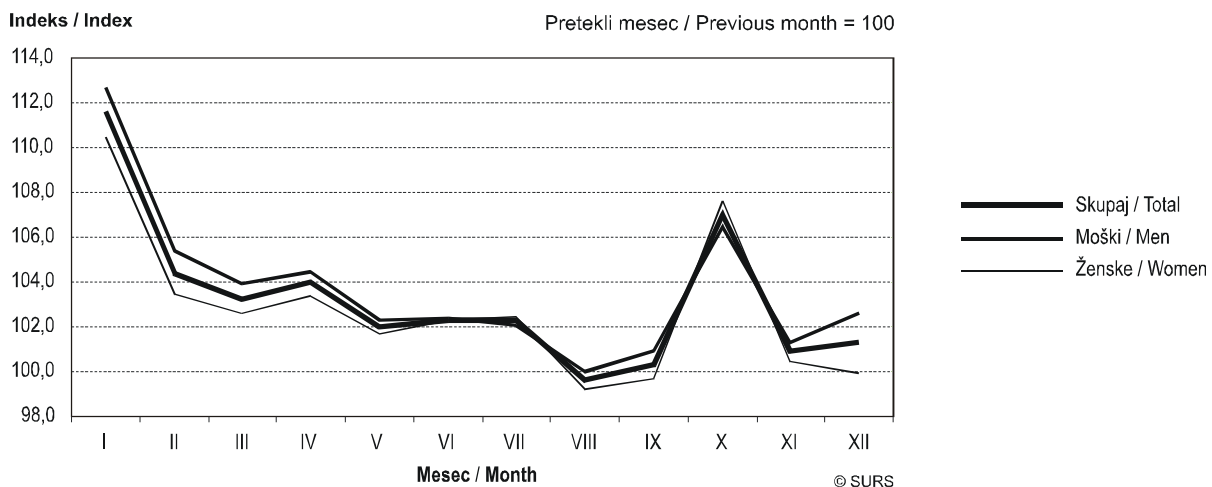
In 2009 there were on average 90,798 self-employed persons, of these 64,959 men and 25,839 women. The total number of self-employed in 2009 decreased twice: at first in January (by 0.9%) and in December (by 0.1%). Since February the growth kept increasing and it reached its peak of +0.6% in April. The increase lasted until November. The number of self-employed women increased from February to December when it stagnated, whereas the largest increase was recorded in autumn (in October 2009), when it reached 0.7% growth. The number of self-employed men started increasing in March and it reached such growth in April, but it decreased in December. In 2009 there were by 1.6% more self-employed persons than in 2008.

The economic crisis greatly influenced the growth in the number of the registered unemployed people

In 2009 there were by a third more registered unemployed people over 2008. The reasons for this were also the terminations of work posts, mostly due to bankruptcy and lay-offs, while on the other hand there were those who completed their education but failed to find an employment and this resulted in the increased numbers in autumn. In August and September the growth of the number of unemployed persons slightly stagnated and in August the number of the registered unemployed persons slightly fell (by 0.4%), but then it sharply rose in October and kept increasing until the end of 2009. The number of registered unemployed men kept increasing until August when the rise stopped, but then it continued until December. The number of unemployed women increased more slowly, and in August, September and December it even slightly decreased. The sharp increase in the number of unemployed persons in October was attributed to those who completed their education in 2009 but failed to get an employment. In 2009 there were 86,354 registered unemployed persons in all or by 36.6% more than in 2008; there were 43,930 registered unemployed men (by 47.3% more than in 2008) and 42,424 registered unemployed women (by 27.1% more than in 2008).

Grafikon 4: Registrirane brezposelne osebe po spolu, Slovenija, 2009

Chart 4: Registered unemployed persons by sex, Slovenia, 2009



Vir: SURS / Source: SORS

Stopnja registrirane brezposelnosti se je zelo povečala

Stopnja registrirane brezposelnosti je leta 2009 znašala 9,1 %, in je torej bila glede na stanje v predhodnem letu za 2,4 odstotne točke višja. Za moške je znašala 8,3 %, za ženske pa 10,2 %; za prve je bila za 2,7, za druge pa za 2,1 odstotne točke višja kot leta 2008. Zaradi slabšanja razmer v gospodarstvu in naraščajoče gospodarske krize se je stopnja brezposelnosti večala vse leto in tako decembra 2009 dosegla 10,3 % (9,6 % za moške, 11,2 % za ženske).

II. PREGLED PO DEJAVNOSTIH

Gospodarska kriza je v letu 2009 najbolj prizadela predelovalne dejavnosti

Zaradi pomanjkanja naročil je bilo namreč ravno v tem področju dejavnosti največ stečajev, zapiranja proizvodnih obratov in s tem odpuščanja zaposlenih oseb. Upad števila delovno aktivnih prebivalcev je bil zato v predelovalnih dejavnostih največji, in sicer je v letu 2009 delalo v omenjenih dejavnostih povprečno za 10,1 % manj oseb kot leto prej ali 22.539 delovno aktivnih prebivalcev manj. Njihovo število je upadlo tudi v vseh posameznih dejavnostih, razen v proizvodnji farmacevtskih surovin in preparatov (tam se je njihovo število povečalo za 3,8 %). Najbolj je upadlo v dejavnosti proizvodnja drugih vozil in plovil, za dobro tretjino manj (za 38,0 %). Druge dejavnosti je kriza prizadela znatno manj. V področju dejavnosti trgovina, popravila motornih vozil, po številu zaposlenih oseb drugem največjem področju dejavnosti, je delalo 114.604 delovno aktivnih prebivalcev ali za 1,0 % manj kot leto prej; v področju dejavnosti gradbeništvo, tretjem največjem po številu zaposlenih oseb, pa 86.779 delovno aktivnih prebivalcev ali za 1,3 % manj kot leto prej. Na koncu razvrstitvene lestvice po številu delovno aktivnih prebivalcev po področjih dejavnosti pa so bila naslednja področja dejavnosti: dejavnost gospodinjstev z zaposlenim hišnim osebjem, proizvodnja za lastno rabo (543 delovno aktivnih prebivalcev ali za 7,0 % več kot leto prej), rudarstvo (delalo je 3.319 zaposlenih oseb ali za 7,5 % manj kot leto prej) in poslovanje z nepremičninami (delalo je 4.365 delovno aktivnih prebivalcev (ali 4,7 % več kot v letu prej).

The registered unemployment rate sharply increased in 2009

In 2009 the registered unemployment rate was 9.1% and it was by 2.4 percentage point higher than in 2008. For men it was 8.3% or by 2.7 percentage point higher than in 2008; for women it was 10.2% or by 2.1 percentage point higher than in 2008. During 2009 the unemployment rate kept increasing due to the economic slowdown and increasing crisis, and in December it reached 10.3% (9.6% for men, 11.2% for women).

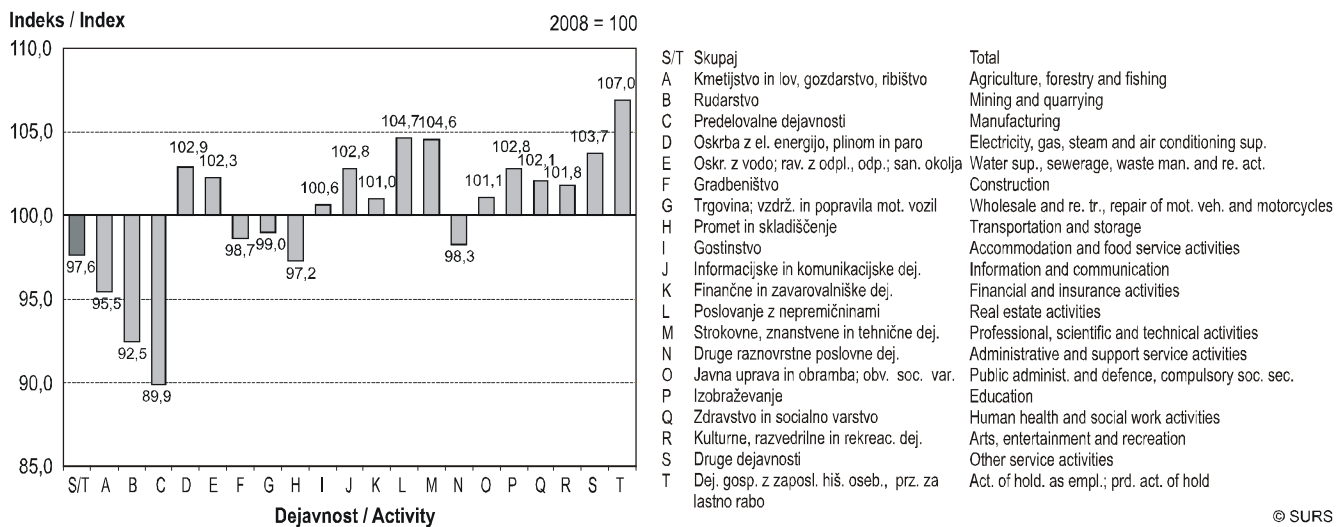
II. REVIEW BY ACTIVITIES

In 2009 manufacturing suffered the most from the economic crisis

In these activities the influence of the economic crisis was really substantial. Due to lack of orders it was in this activity that most cases of bankruptcy occurred, causing loss of jobs. The fall in the number of persons in paid employment was thus the largest in manufacturing, as in 2009 it employed by 10.1 less persons than in 2008 or 22,539 persons in paid employment less. Their numbers fell in all activities except in Mfr.of basic pharmaceutical prod.,prep. where it increased by 3.8%. The situation was the worst in the activity Mfr.of oth.transport equipment, where the number of persons in paid employment fell by 38.0%. The crisis was less devastating to the other activities. In wholesale, retail, certain repair - which is the second largest activity in view of the number of persons in paid employment - there were 114,604 persons in paid employment or by 1.0% less than in 2008. In construction - which is the third largest activity in view of the number of persons in paid employment - there were 86,779 persons in paid employment or by 1.3% less than in 2008. In terms of the number of persons in employment the fewest people were employed in the following activities: Act.of hold.as employ.of dom.personnel, (543 persons in paid employment or by 7.0 % more than in 2008), mining and quarrying (3,319 persons in paid employment or by 7.5 % less than in 2008) and real estate, renting & business activities (4,365 persons in paid employment or by 4.7 % more than in 2008).

Grafikon 5: Delovno aktivno prebivalstvo po dejavnostih, Slovenija, 2009

Chart 5: Persons in employment by activity, Slovenia, 2009



Vir: SURS / Source: SORS

© SURS



III. PREGLED PO STATISTIČNIH REGIJAH

Število delovno aktivnih prebivalcev se v letu 2009 ni spremenilo le v notranjsko-kraški statistični regiji

Tam je bilo v letu 2009 delovno aktivnih 18.424 prebivalcev. V vseh drugih regijah pa je njihovo število upadlo, najizraziteje v koroški in zasavski (v vsaki za 4,9 %). V koroški statistični regiji se je število delovno aktivnih zmanjšalo za 1.334 na 25.945; v zasavski je ostalo delovno aktivnih 12.826 prebivalcev ali 664 manj kot v predhodnem letu. V vseh statističnih regijah skupaj je bilo število delovno aktivnih prebivalcev za 21.086 nižje kot v predhodnem letu.

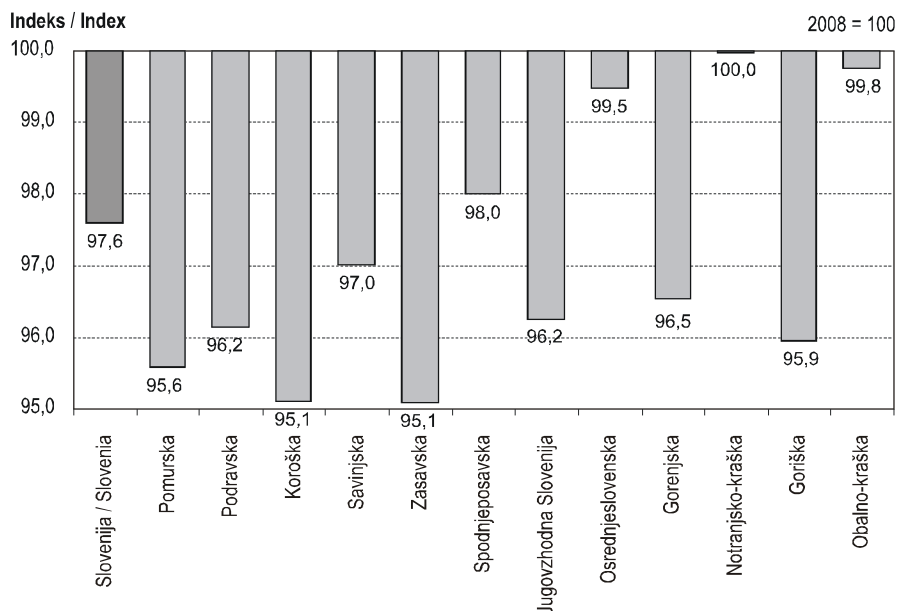
III. REVIEW BY STATISTICAL REGIONS

In 2009 the number of persons in employment remained unchanged in the Notranjsko-kraška region

In the Notranjsko-kraška region there were 18,424 persons in employment in 2009. In the other regions their number decreased; the largest decrease was recorded in Koroška and Zasavska (in each there was a 4.9% decrease on annual level). The number of persons in employment in Koroška decreased on annual level by 1,334 persons and their total was 25,945, whereas in Zasavska there was a decrease of 664 persons and their total was 12,826. In 2009 at the state level a total decrease of 21,086 persons in employment was recorded over 2008.

Grafikon 6: Delovno aktivno prebivalstvo po statističnih regijah glede na kraj delovnega mesta, Slovenija, 2009

Chart 6: Persons in employment by statistical region according to location of workplace, Slovenia, 2009



Vir: SURS / Source: SORS

Statistične regije / Statistical region

© SURS

Število registriranih brezposelnih oseb se je v letu 2009 v vseh statističnih regijah znatno povečalo

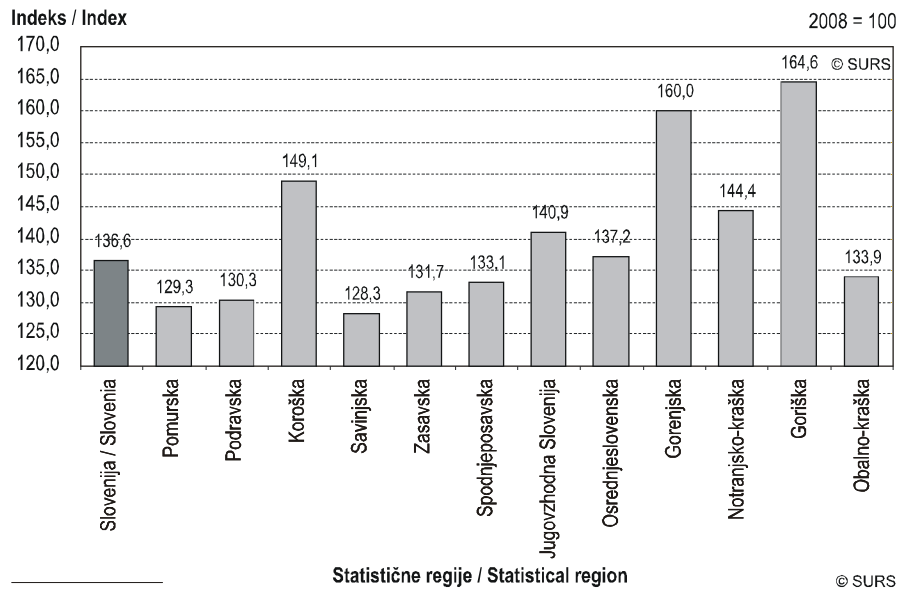
Najbolj se je njihovo število povečalo v goriški statistični regiji, za skoraj dve tretjini (z 2.322 na 3.821 ali za 64,6 %); le za ekoliko manj se je povečalo v gorenjski, za 60,0 % (s 3.945 na 6.313 registriranih brezposelnih oseb); v koroški statistični regiji pa se je povečalo za slabo polovico (z 2.421 na 3.609 ali za 49,1 %). V savinjski statistični regiji pa se je povečalo najmanj – za dobro četrtino (za 28,3 %) itd.

The number of registered unemployed persons in 2009 substantially higher in all statistical regions

The largest increase (by 64.6%) was recorded in Goriška (from 2,322 to 3,821), followed by a smaller increase (by 60.0%) in Gorenjska (from 3,945 to 6,313 registered unemployed persons) and another one (by 49.1%) in Koroška (from 2,421 to 3,609). In Savinjska the increase in the number of registered unemployed persons was the smallest (by 28.3%), etc.

Grafikon 7: Brezposelne osebe po statističnih regijah, Slovenija, 2009

Chart 7: Unemployment persons by statistical region, Slovenia, 2009



Vir: SURS / Source: SORS

Stopnja registrirane brezposelnosti v 2009 precej višja v vseh statističnih regijah

Najbolj se je zvišala v pomurski statistični regiji, za 3,7 odstotne točke, nato v koroški statistični regiji, za 3,6 odstotne točke, potem pa kar v treh v statističnih regijah za 2,8 odstotne točke (v podravski, goriški in zasavski). Najmanj pa se je zvišala v obalno-kraški statistični regiji, za 1,7 odstotne točke).

Kot v predhodnem letu je bila stopnja registrirane brezposelnosti tudi v letu 2009 najvišja v prekmurski statistični regiji, in sicer je bila 15,9-odstotna. Sledili sta podravska (11,9 %) in zasavska statistična regija (11,0 %). V osrednjeslovenski statistični regiji pa je bila najnižja, 6,8-odstotna.

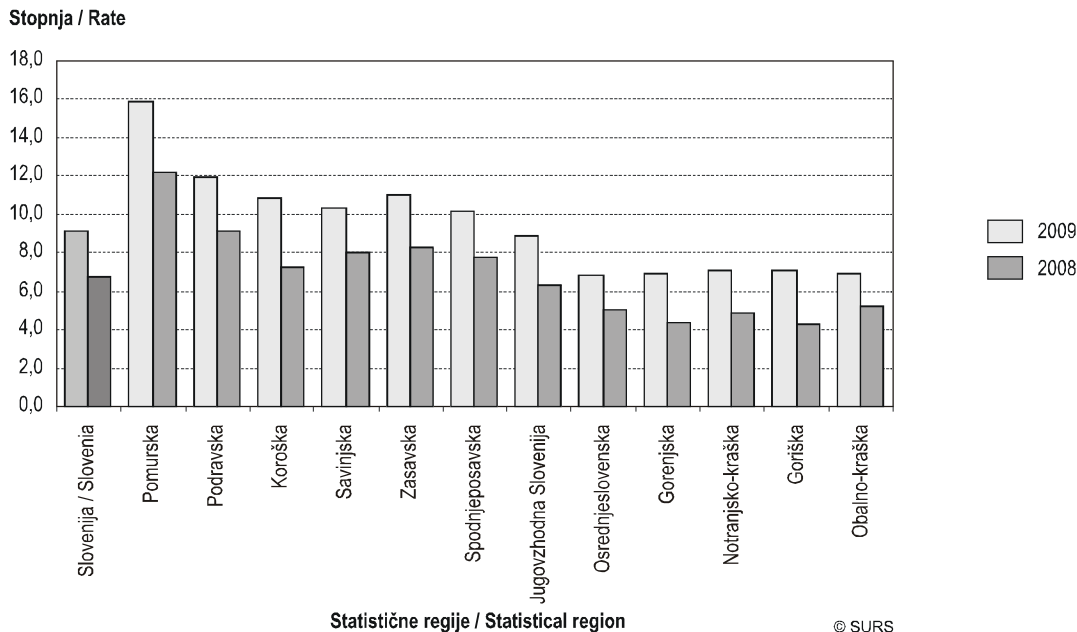
Large increase in registered unemployment rates in 2009 recorded in all statistical regions

The increase was highest in Pomurska (by 3.7 percentage points), followed by Koroška (by 3.6 percentage points), by 3 statistical regions - Podravska, Goriška and Zasavska (in each by 2.8 percentage points). The lowest increase of the registered unemployment rate was recorded in Obalno-kraška (by 1.7 percentage point).

As in the previous year, also in 2009 the registered unemployment rate was highest in Premurska (15.9%), followed by Podravska (11.9%) and Zasavska (11.0%). In Osrednjeslovenska this rate was the lowest with 6.8%.

Grafikon 8: Stopnja registrirane brezposelnosti po statističnih regijah, Slovenija

Chart 8: Registered unemployment rate by statistical region, Slovenia



Vir: SURS / Source: SORS

Velik delež občin pomurske statistične regije z najvišjimi stopnjami registrirane brezposelnosti

Primerjava po občinah pokaže, da je bila stopnja registrirane brezposelnosti v letu 2009 zelo visoka v velikem številu občin pomurske statistične regije; najbolj pa so izstopale občine Rogašovci (24,0-odstotna), Kuzma (22,3-odstotna) in Cankova (22,0-odstotna). Zelo nizko stopnjo registrirane brezposelnosti, največ 5,0-odstotno, je imelo veliko občin osrednjeslovenske, gorenjske in notranjsko-kraške statistične regije. Tri občine so imele manj kot 4,0-odstotno; najnižja pa je bila v občini Cerkno, in sicer 3,7-odstotna.

Large share of municipalities of the Pomurska statistical regions with highest registered unemployment rates

The comparison by municipalities revealed that in 2009 the registered unemployment rate was extremely high in several municipalities of Pomurska. It was highest in the municipality of Rogašovci (24.0%), followed by Kuzma (22.3%) and Cankova (22.0%). On the other hand, the lowest registered unemployment rate which was not higher than 5.0% was registered in several municipalities of Osrednjeslovenska, Gorenjska and Notranjsko-kraška. In three municipalities the registered unemployment rate was lower than 4.0%, whereas the lowest rate (3.7%) was registered in Cerkno.

Tabela 2: Aktivno prebivalstvo, Slovenija, 2009

Table 2: Labour force, Slovenia, 2009

	Število Number 2009	Indeks Index Ø 2009 Ø 2008	
Skupaj			Total
Aktivno prebivalstvo	944525	100,2	Labour force
Delovno aktivno prebivalstvo	858171	97,6	Persons in employment
Zaposlene osebe	767373	97,2	Persons in paid employment
pri pravnih osebah	699436	97,5	by legal persons
pri fizičnih osebah	67937	94,0	by natural persons
Samozaposlene osebe	90798	101,6	Self employed persons
samostojni podjet. posamez.	51452	106,3	individual private entrepreneurs
osebe, ki oprav. poklic. dej.	7056	100,2	own-account workers
kmetje	32290	95,1	farmers
Registrirane brezposelne osebe	86354	136,6	Registered unemployed persons
Moški			Men
Aktivno prebivalstvo	528506	100,1	Labour force
Delovno aktivno prebivalstvo	484576	97,3	Persons in employment
Zaposlene osebe	419618	96,6	Persons in paid employment
pri pravnih osebah	375578	97,0	by legal persons
pri fizičnih osebah	44040	93,2	by natural persons
Samozaposlene osebe	64959	102,0	Self employed persons
samostojni podjet. posamez.	38089	104,6	individual private entrepreneurs
osebe, ki oprav. poklic. dej.	3874	98,7	own-account workers
kmetje	22995	98,5	farmers
Registrirane brezposelne osebe	43930	147,3	Registered unemployed persons
Ženske			Women
Aktivno prebivalstvo	416019	100,4	Labour force
Delovno aktivno prebivalstvo	373595	98,0	Persons in employment
Zaposlene osebe	347756	97,9	Persons in paid employment
pri pravnih osebah	323858	98,0	by legal persons
pri fizičnih osebah	23898	95,4	by natural persons
Samozaposlene osebe	25839	100,5	Self employed persons
samostojni podjet. posamez.	13362	111,5	individual private entrepreneurs
osebe, ki oprav. poklic. dej.	3182	102,2	own-account workers
kmetje	9295	87,6	farmers
Registrirane brezposelne osebe	42424	127,1	Registered unemployed persons

Vir: SURS, SRDAP, ADS
Source: SORS, SRE, LFS

Tabela 3: Delovno aktivno prebivalstvo po dejavnostih, Slovenija, 2009
Table 3: Persons in employment by activity, Slovenia, 2009

Dejavnost	Delovno aktivno prebivalstvo Persons in employment	Zaposlene osebe Persons in paid employment			Samozaposlene osebe Self-employed persons				Activities
		skupaj total	pri pravnih osebah by legal persons	pri fizičnih osebah by natural persons	skupaj total	samo- stojni podjetniki posamezniki individual private entrepreneurs	osebe, ki opravljajo poklicno dejavnost own account workers	kmetje ¹⁾ farmers ¹⁾	
Skupaj	858171	767373	699436	67937	90798	51452	7056	32328	Total
A Kmetijstvo in lov, gozdarstvo, ribištvo	37884	5125	4462	663	32760	525	-	32218	A Agriculture, forestry and fishing
01 Kmet. pr. z. in lov ter z njima pov. stor.	35475	3282	2878	404	32193	238	-	31659	01 Crop and animal prod., hunting, rel. ser. act.
02 Gozdarstvo	2199	1702	1465	238	497	227	-	540	02 Forestry and logging
03 Ribištvo in gojenje vodnih orgnizmov	210	141	119	22	70	60	-	19	03 Fishing and aquaculture
B Rudarstvo	3319	3285	3189	97	34	34	-	-	B Mining and quarrying
05 Pridobivanje premoga	2025	2025	2025	-	-	-	-	-	05 Mining of coal and lignite
07 Pridobivanje rud	z	z	z	-	-	-	-	-	07 Mining of metal ores
08 Pridobivanje rudnin in kamnin	1207	1174	1077	97	33	33	-	-	08 Other mining and quarrying
09 Stor. za rudarstvo	74	73	73	-	1	1	-	-	09 Mining support service activities
C Predelovalne dejavnosti	199822	192511	179552	12960	7310	7183	80	95	C Manufacturing
10 Pr. živil	13566	13255	11859	1395	311	290	-	42	10 Mfr. of food products
11 Pr. pijač	1983	1943	1899	44	40	15	-	51	11 Mfr. of beverages
13 Pr. tekstilij	6019	5877	5678	199	142	142	-	-	13 Mfr. of textiles
14 Pr. oblačil	7650	7137	6550	587	513	513	-	-	14 Mfr. of wearing apparel
15 Pr. usnja, usnjenih in sorodnih izd.	3497	3412	3299	113	85	85	-	-	15 Mfr. of leather and related products
16 Obd., predel. lesa; izd. iz lesa ipd. rz. poh.	9620	8866	7683	1184	754	753	-	2	16 Mfr. of wood, exc. furn.; mfr. of straw, pl. mt.
17 Pr. papirja in izd. iz papirja	4720	4671	4594	76	49	49	-	-	17 Mfr. of paper and paper products
18 Tisk in razm. posnetih nosilcev zapisa	5254	4835	4310	526	419	418	2	-	18 Print. and reproduction of recorded media
19 Pr. koka in naftnih derivatov	88	88	88	-	-	-	-	-	19 Mfr. of coke and petroleum prod.
20 Pr. kemikalij, kemičnih izd.	6843	6825	6793	33	17	17	-	-	20 Mfr. of chemicals and chemical products
21 Pr. farm. surovin in preparatov	5056	5054	5053	-	3	3	-	-	21 Mfr. of basic pharmaceutical prod., prep.
22 Pr. izd. iz gume in plastičnih mas	13160	12785	11776	1009	375	375	-	-	22 Mfr. of rubber and plastic products
23 Pr. nekovinskih mineralnih izd.	8588	8322	7734	588	266	266	-	-	23 Mfr. of oth. non-metallic mineral prod.
24 Pr. kovin	8670	8639	8545	94	31	31	-	-	24 Mfr. of basic metals
25 Pr. kovinskih izd., rz. strojev in naprav	30915	28989	24815	4174	1927	1927	-	-	25 Mfr. of fabrc. metal prod., exc. mach., equip.
26 Pr. rač., elektronskih, optičnih izd.	8100	8030	7929	101	70	70	-	-	26 Mfr. of computer, electronic, optical prod.
27 Pr. električnih naprav	18873	18763	18604	159	110	110	-	-	27 Mfr. of electrical equipment
28 Pr. dr. strojev in naprav	14760	14477	14066	411	283	283	-	-	28 Mfr. of machinery and equipment n.e.c.
29 Pr. mot. voz., prikolic in polprikolic	12788	12767	12717	51	21	21	-	-	29 Mfr. of mot. vehicles, trailers, semi-trail.
30 Pr. dr. vozil in plovil	947	933	931	2	15	15	-	-	30 Mfr. of oth. transport equipment
31 Pr. pohištva	9802	9227	8115	1112	575	575	-	-	31 Mfr. of furniture
32 Dr. raznovrstne predelovalne dej.	3127	2713	2248	465	413	335	78	-	32 Oth. manufacturing
33 Popravila in montaža strojev in naprav	5797	4904	4266	638	893	893	-	-	33 Repair, installation of machinery, equip.
D Oskrba z el. energijo, plinom in paro	7912	7871	7835	36	40	40	-	-	D Electricity, gas, steam, air cond. supply
35 Oskrba z el. energijo, plinom in paro	7912	7871	7835	36	40	40	-	-	35 Electricity, gas, steam, air cond. supply
E Oskr. z vodo; rav. z odpl., odp., san. okolja	9042	8972	8885	87	70	70	-	-	E Water suppl.; sewer., wst. manag., remed. act.
36 Zbiranje, prečišč. in distribucija vode	3854	3854	3854	-	-	-	-	-	36 Water collection, treatment and supply
37 Ravnanje z odpadki	364	358	353	5	6	6	-	-	37 Sewerage
38 Zbir., odvoz, rav. z odp., pridob. sek. sur.	4573	4512	4466	46	61	61	-	-	38 Wst. coll., treatment, dispos. act.; mat. rec.
39 Saniranje okolja idr. ravnanje z odpadki	251	248	212	36	3	3	-	-	39 Remediation act., oth. waste manag. ser.
F Gradbeništvo	86779	75356	57047	18310	11422	11421	1	-	F Construction
41 Gradnja stavb	28963	27261	21387	5874	1703	1703	-	-	41 Construction of buildings
42 Gradnja inženjskih objektov	14037	13913	13333	580	124	124	-	-	42 Civil engineering
43 Specializirana gradbena dela	43778	34183	22327	11856	9596	9595	1	-	43 Specialized construction activities
G Trgovina; vzdrž. in popravila mot. vozil	114604	106806	97790	9016	7798	7710	88	-	G Wholesale, retail; repair of mot. vehicles
45 Trg. z mot. voz. in popravila mot. voz.	15106	13149	10629	2520	1957	1955	2	-	45 Wholesale, retail; repair of mot. vehicles
46 Posredništvo in trg. db., rz. z mot. voz.	42278	39229	37378	1850	3049	3040	9	-	46 Whsl., exc. of mot. vehicles and motorcy.
47 Trg. dr., razen z motornimi vozili	57221	54428	49783	4645	2792	2716	77	-	47 Ret., exc. of mot. vehicles and motorcycles
H Promet in skladiščenje	49797	44514	36802	7713	5283	5251	32	-	H Transportation and storage
49 Kopenski promet; cevovodni transport	29395	24692	17309	7383	4703	4701	2	-	49 Land transport, transport via pipelines
50 Vodni promet	271	242	227	14	30	30	-	-	50 Water transport
51 Zračni promet	880	877	877	-	3	3	-	-	51 Air transport
52 Skladiščenje in spremljaj. prometne dej.	11701	11458	11245	212	244	244	-	-	52 Whse. and support act. for transportation
53 Poštna in kurirska dej.	7550	7246	7143	103	303	274	30	-	53 Postal and courier activities
I Gostinstvo	34034	29951	21008	8943	4083	4076	-	14	I Accommodation and food ser. activities
55 Gostinske nastanitvene dej.	10714	10506	10137	368	209	205	-	8	55 Accommodation
56 Dej. strežbe jedi in pijač	23320	19445	10871	8575	3874	3871	-	6	56 Food and beverage service activities



Tabela 3: Delovno aktivno prebivalstvo po dejavnostih, Slovenija, 2009 (nadaljevanje)
Table 3: Persons in employment by activity, Slovenia, 2009 (continued)

Dejavnost	Delovno aktivno prebivalstvo Persons in employment	Zaposlene osebe Persons in paid employment			Samozaposlene osebe Self-employed persons				Activities
		skupaj total	pri pravnih osebah by legal persons	pri fizičnih osebah by natural persons	skupaj total	samo-stojni podjetniki posamezniki individual private entrepreneurs	osebe, ki opravljajo poklicno dejavnost own account workers	kmetje ¹⁾ farmers ¹⁾	
J Informacijske in komunikacijske dej.	22495	20960	20691	270	1535	1462	73	-	J Information and communication
58 Založništvo	3556	3484	3457	27	72	71	1	-	58 Publishing activities
59 Dej.v zvezi s filmi,video in zvočn.zap.	1034	807	782	25	227	220	8	-	59 Motion pict.,video,TV,prd.,music,publ.
60 Radijska in televizijska dej.	2526	2425	2420	4	101	101	-	-	60 Programming and broadcasting activities
61 Telekomunikacijske dej.	4914	4863	4826	37	51	51	-	-	61 Telecommunications
62 Rač.programir.,svetovanje idr.pov.dej.	9047	8196	8046	150	851	851	-	-	62 Comp.program.,consult.,rel.act.
63 Dr.informacijske dejavnosti	1418	1186	1160	26	233	169	64	-	63 Information service activities
K Finančne in zavarovalniške dej.	24502	23867	23687	179	636	636	-	-	K Financial and insurance activities
64 Dej.fin.stor.,rz.zavarov.in pok.skl.	15242	15223	15220	3	19	19	-	-	64 Fin.ser.act.,exc.insur.,pension funding
65 Dej.zav.,poz.in pok.skl.,rz.obv.soc.var.	6260	6255	6253	3	5	5	-	-	65 Insur.,reins.,pen.fund.,exc.com.soc.sec.
66 Pom.dej.za fin.in zavarov.stor.	3000	2388	2215	173	611	611	-	-	66 Act.aux.to fin.ser.,exc.insur.,pen.fund.
L Poslovanje z nepremičninami	4365	4108	3981	127	257	257	-	-	L Real estate activities
68 Poslovanje z nepremičninami	4365	4108	3981	127	257	257	-	-	68 Real estate activities
M Strokovne,znanstvene in tehnične dej.	44793	37685	34331	3353	7109	5433	1675	1	M Professional,scientific,technical act.
69 Pravne in računovodske dej.	9553	7231	5077	2155	2322	1236	1086	-	69 Legal and accounting activities
70 Dej.uprav podjetij;podjet.in posl.svet.	7532	6151	5874	277	1381	1379	2	-	70 Act.of head offices;manag.consult.act.
71 Arhit.in teh.projekt.,teh.preiz.,analiz.	15283	13689	13207	482	1594	1172	422	-	71 Arch.,engin.act.;tech.testing,analyses
72 Znanstvena raziskovalna in razvojna dej.	5673	5539	5526	13	134	97	36	1	72 Scientific research and development
73 Ogláševanje in raziskovanje trga	2850	2362	2267	95	488	485	3	-	73 Advertising and market research
74 Dr.strokovne in tehnične dej.	3089	1920	1630	290	1169	1043	126	-	74 Oth.professional,scientific,tech.act.
75 Veterinarstvo	814	792	751	41	21	20	1	-	75 Veterinary activities
N Druge raznovrstne poslovne dej.	25565	23967	22724	1243	1598	1583	15	-	N Administrative and support service act.
77 Dajanje v najem in zakup	932	817	743	74	115	115	-	-	77 Rental and leasing activities
78 Zaposlovalne dejavnosti	4946	4926	4809	117	20	20	-	-	78 Employment activities
79 Dej.potov.ag.,org.pot.in pov.dej.	1832	1645	1571	74	186	186	-	-	79 Travel agency,tour operator,rel.act.
80 Varovanje in poizvedovalne dej.	7260	7238	7228	10	22	15	8	-	80 Security and investigation activities
81 Dej.oskrbe stavb in okolice	8494	7660	6822	838	833	833	-	-	81 Services to buildings and landscape act.
82 Pisarniške in spremljaj.posl.stor.dej.	2102	1681	1550	131	421	414	7	-	82 Office admin.,oth.business sup.act.
O Javna uprava in obramba;obv.soc.varnost	51513	51502	51500	2	11	11	-	-	O Public admin.,defence;compulsory soc.sec.
84 Dej.javne upr.in obram.;dej.obv.soc.varnosti	51513	51502	51500	2	11	11	-	-	84 Public admin.,defence;compulsory soc.sec.
P Izobraževanje	61712	60959	60810	150	753	645	108	-	P Education
85 Izobraževanje	61712	60959	60810	150	753	645	108	-	85 Education
Q Zdravstvo in socialno varstvo	52121	50329	48877	1452	1792	355	1437	-	Q Human health and social work activities
86 Zdravstvo	37144	35537	34108	1429	1607	305	1302	-	86 Human health activities
87 Socialno varstvo z nastanitvijo	11100	10965	10951	14	135	1	134	-	87 Residential care activities
88 Socialno varstvo brez nastanitve	3877	3827	3818	9	50	49	1	-	88 Social work act.without accommodation
R Kulturne,razvedrilne in rekreac.dej.	14093	10686	10541	145	3407	856	2551	-	R Arts,entertainment and recreation
90 Kulturne in razvedrilne dej.	4969	2457	2379	77	2513	465	2048	-	90 Creative,arts and entertainment act.
91 Dej.knjžnic,arhivov,muzej.idr.kult.dej.	3308	3295	3292	3	12	10	3	-	91 Libraries,archives,museums,oth.cul.act.
92 Prirejanje iger na srečo	2803	2792	2789	3	11	11	-	-	92 Gambling and betting activities
93 Športne idr.dej.za prosti čas	3012	2142	2080	62	871	371	500	-	93 Sports,amusement and recreation act.
S Druge dejavnosti	13277	8376	5726	2650	4901	3904	998	-	S Other service activities
94 Dej.članskih organizacij	3708	2710	2708	2	998	2	996	-	94 Activities of membership organizations
95 Popravila rač.in izd.za široko rabo	1497	888	657	232	609	609	-	-	95 Repair of comp.,personal,household goods
96 Dr.storitvene dej.	8072	4778	2361	2416	3295	3293	2	-	96 Oth.personal service activities
T Gospod.z zap.hiš.os.;prz.za last.rabo	543	543	-	543	-	-	-	-	T Act.of hold.as empl.;prd.act.of hold
97 Dej.gospod.z zaposlenim hiš.os.	543	543	-	543	-	-	-	-	97 Act.of hold.as employ.of dom.personnel

- ni pojava / no occurrence of event
z statistično zaupno / confidential

1) Zaradi prehoda na sodobnejši računalniški sistem, ki z novimi tehničnimi postopki omogoča izboljšanje kakovosti podatkov, smo z julijem 2009 začeli kmetje razvrščati po dejavnostih. Pred tem so bili vsi prištetih k dejavnosti A01. Povprečno število kmetov je tako izračunano za drugo polovico 2009.
Due to the passing over to a more contemporary computer system whose new technical procedures allow improved quality of data, with data for July 2009 we started to distribute farmers by activities. Before that all were counted in A01. The average number of farmers is therefore calculated for 2nd half of 2009.

Vir: SURS, SRDAP, ADS / Source: SORS, SRE, LFS



Tabela 4: Delovno aktivno prebivalstvo po statističnih regijah – po delovnem mestu in po prebivališču, Slovenija, 2009
Table 4: Persons in employment by statistical region of employment and residence, Slovenia, 2009

Občina Municipality	Po delovnem mestu Of employment						Po prebivališču Of residence		Stopnja registrirane brezposel- nosti % Registered unem- ployment rate %
	delovno aktivno prebival- stvo persons in employ- ment	zaposlene osebe persons in paid employ- ment	samozaposlene osebe self-employed persons				delovno aktivno prebival- stvo persons in employ- ment	registrirano brezpo- selni registered unem- ployed	
			skupaj total	samostojni podjetniki posamez- niki individual private entrepre- neurs	osebe, ki opravljajo poklicno dejavnost own account workers	kmetje farmers			
Slovenija / Slovenia	858171	767373	90798	51452	7056	32290	858171	86354	9,1
Pomurska	41543	34192	7351	2392	239	4720	46141	8709	15,9
Podravska	124895	109830	15065	7948	909	6208	129297	17477	11,9
Koroška	25945	22825	3120	1726	113	1281	29606	3609	10,9
Savinjska	108140	95591	12550	6225	622	5702	110308	12715	10,3
Zasavska	12826	11556	1270	831	79	359	17950	2216	11,0
Spodnjeposavska	24657	20718	3940	1743	129	2068	29527	3347	10,2
Jugovzhodna Slovenija	54744	48500	6244	3063	296	2885	61184	5952	8,9
Osrednjeslovenska	279692	258910	20782	13530	3228	4024	228095	16680	6,8
Gorenjska	71731	64342	7389	5083	521	1785	84678	6313	6,9
Notranjsko-kraška	18424	16311	2113	1314	110	689	23261	1768	7,1
Goriška	48230	42496	5734	3566	370	1798	50214	3821	7,1
Obalno-kraška	47345	42104	5241	4031	440	771	47909	3537	6,9
Nerazvrščeno / Not classified	-	-	-	-	-	-	-	210	-
Indeksi / Indices (2008 = 100)									
Slovenija / Slovenia	97,6	97,2	101,6	106,3	100,2	95,1	97,6	136,6	136,3
Pomurska	95,6	95,0	98,5	104,5	113,1	95,2	95,2	129,3	130,2
Podravska	96,2	95,6	100,7	106,9	90,5	95,1	96,4	130,3	130,9
Koroška	95,1	94,3	101,7	106,3	115,4	95,3	95,9	149,1	149,5
Savinjska	97,0	96,6	100,5	105,1	108,0	95,2	96,7	128,3	129,4
Zasavska	95,1	94,2	103,6	107,4	106,4	95,0	95,8	131,7	133,4
Spodnjeposavska	98,0	97,8	99,3	104,2	106,5	95,2	98,3	133,1	131,8
Jugovzhodna Slovenija	96,2	95,7	100,7	105,0	118,3	95,2	97,3	140,9	140,9
Osrednjeslovenska	99,5	99,2	103,0	107,3	97,2	95,0	99,5	137,2	135,4
Gorenjska	96,5	95,7	104,9	108,2	111,2	95,1	97,7	160,0	159,4
Notranjsko-kraška	100,0	99,8	101,4	105,2	111,9	93,6	97,9	144,4	144,1
Goriška	95,9	95,2	101,8	104,9	108,5	95,1	96,2	164,6	166,0
Obalno-kraška	99,8	99,4	102,9	105,9	92,7	95,2	99,6	133,9	132,1

- ni pojava / no occurrence of event

Vir: SURS, SRDAP, ADS
Source: SORS, SRE, LFS



Tabela 5: Delovno aktivno prebivalstvo po občinah delovnega mesta in prebivališča, Slovenija, 2009

Table 5: Persons in employment by municipality of employment and residence, Slovenia, 2009

Občina Municipality	Po delovnem mestu Of employment						Po prebivališču Of residence		Stopnja registrirane brezposel- nosti % Registered unem- ployment rate %
	delovno aktivno prebival- stvo persons in employ- ment	zaposlene osebe persons in paid employ- ment	samozaposlene osebe self-employed persons				delovno aktivno prebival- stvo persons in employ- ment	registrirano brezpo- selni registered unem- ployed	
			skupaj total	samostojni podjetniki posamez- niki individual private entrepre- neurs	osebe, ki opravljajo poklicno dejavnost own account workers	kmetije farmers			
Slovenija / Slovenia	858171	767373	90798	51452	7056	32290	858171	86354	9,1
Ajdovščina	6988	6206	782	565	51	167	8020	624	7,2
Apače	554	331	223	73	2	148	1317	236	15,2
Beltinci	1722	1304	418	146	10	262	3418	561	14,1
Benedikt	372	217	156	34	4	118	966	78	7,5
Bistrica ob Sotli	400	240	161	33	2	126	547	89	14,0
Bled	3454	3058	396	298	35	63	3248	194	5,6
Bloke	692	552	140	42	1	96	725	51	6,5
Bohinj	1400	1111	289	160	8	122	2222	94	4,0
Borovnica	770	627	143	83	9	52	1813	124	6,4
Bovec	1116	941	175	112	5	59	1295	134	9,4
Braslovče	901	589	311	122	8	181	2235	213	8,7
Brda	981	543	438	107	14	317	2207	127	5,4
Brezovica	2272	1853	419	291	34	94	4655	261	5,3
Brežice	7803	6320	1483	579	43	861	9827	1138	10,4
Cankova	398	226	172	44	5	123	685	193	22,0
Celje	31372	29564	1808	1305	205	298	20511	2428	10,6
Cerklje na Gorenjskem	2804	2402	403	214	6	183	2953	173	5,5
Cerknica	3758	3322	436	266	23	147	5024	348	6,5
Cerkno	1739	1482	257	102	5	150	2281	89	3,7
Cerkvenjak	369	194	175	41	1	134	843	76	8,2
Cikulane	343	187	156	31	2	122	920	130	12,4
Črenšovci	987	722	264	93	2	170	1624	332	17,0
Črna na Koroškem	744	628	116	52	2	62	1346	161	10,7
Črnomelj	5012	4285	727	293	30	404	6227	889	12,5
Destrižnik	371	188	182	42	4	137	1126	144	11,3
Divača	1511	1362	149	97	7	45	1786	110	5,8
Dobje	147	84	63	17	0	46	390	37	8,6
Dobrepolje	962	737	225	105	6	115	1616	84	4,9
Dobrna	557	435	121	38	1	82	937	79	7,8
Dobrova - Polhov Gradec	1339	929	410	184	22	205	3095	129	4,0
Dobrovnik/Dobronak	225	162	63	21	3	39	471	120	20,3
Dol pri Ljubljani	1168	971	198	126	19	52	2358	119	4,8
Dolenjske Toplice	754	632	122	68	7	48	1532	78	4,9
Domžale	11025	9728	1297	1027	128	143	14734	978	6,2
Dornava	847	676	171	59	3	109	1113	124	10,0
Dravograd	2949	2532	416	225	12	180	3809	435	10,3
Duplek	922	565	357	162	14	180	2839	341	10,7
Gorenja vas - Poljane	1341	975	366	156	10	200	2964	162	5,2
Gorišnica	826	595	231	92	2	137	1622	191	10,5
Gorje	444	306	138	101	5	33	1117	63	5,3
Gornja Radgona	4516	4002	514	218	11	285	3481	482	12,2
Gornji Grad	537	359	178	64	5	109	991	118	10,6
Gornji Petrovci	551	274	277	31	4	242	903	153	14,5
Grad	367	127	240	32	3	206	821	142	14,8
Grosuplje	6153	5381	771	496	36	240	8654	604	6,5
Hajdina	759	565	195	101	7	86	1581	165	9,4
Hoče - Slivnica	3732	3317	415	290	13	112	4524	539	10,7
Hodoš/Hodos	66	26	40	2	1	38	117	19	13,7
Horjul	984	791	193	95	6	92	1281	51	3,8
Hrastnik	2528	2306	222	148	19	56	4010	547	12,0
Hrpelje - Kozina	1577	1366	212	129	9	74	1825	119	6,1
Idrija	5704	5226	479	289	34	155	5191	248	4,6
Ig	1525	1219	307	156	14	137	2990	157	5,0
Ilirska Bistrica	3864	3216	648	386	26	235	5925	500	7,8

Tabela 5: Delovno aktivno prebivalstvo po občinah delovnega mesta in prebivališča, Slovenija, 2009 (nadaljevanje)

Table 5: Persons in employment by municipality of employment and residence, Slovenia, 2009 (continued)

Občina Municipality	Po delovnem mestu Of employment						Po prebivališču Of residence		Stopnja registrirane brezposel- nosti % Registered unem- ployment rate %
	delovno aktivno prebival- stvo persons in employ- ment	zaposlene osebe persons in paid employ- ment	samozaposlene osebe self-employed persons				delovno aktivno prebival- stvo persons in employ- ment	registrirano brezposel- selni registered unem- ployed	
			skupaj total	samostojni podjetniki posamez- niki individual private entrepre- neurs	osebe, ki opravljajo poklicno dejavnost own account workers	kmetije farmers			
Ivančna Gorica	4146	3225	921	368	20	533	6938	418	5,7
Izola/Isola	5938	5117	821	731	55	36	7085	571	7,5
Jesenice	7378	6924	454	398	35	21	9117	775	7,8
Jezerško	123	96	27	12	1	14	270	13	4,7
Juršinci	329	131	198	28	3	168	935	127	12,0
Kamnik	8075	6874	1201	756	84	361	12789	822	6,0
Kanal	1318	1058	261	122	18	121	2315	184	7,4
Kidričevo	3786	3437	349	151	6	192	2714	302	10,0
Kobarid	1034	788	246	111	10	125	1632	158	8,8
Kobilje	72	52	20	5	0	15	218	45	17,0
Kočevje	4776	4394	382	297	37	48	6453	1278	16,5
Komen	740	562	177	102	9	66	1450	110	7,0
Komenda	1573	1313	259	188	13	59	2382	122	4,9
Koper/Capodistria	24108	21863	2246	1739	248	258	22549	1703	7,0
Kostanjevica na Krki	952	739	213	55	3	155	1126	110	8,9
Kostel	136	109	27	12	1	15	232	43	15,7
Kozje	742	384	359	65	3	291	1303	214	14,1
Kranj	24587	22783	1804	1355	177	272	23385	2140	8,4
Kranjska Gora	1478	1292	186	141	6	39	2151	143	6,2
Križevci	913	667	246	67	4	175	1389	171	11,0
Krško	9826	8570	1256	655	55	546	11022	1333	10,8
Kungota	1047	800	247	124	5	118	1833	328	15,2
Kuzma	257	138	119	19	2	99	442	127	22,3
Laško	4509	3760	749	271	21	457	5640	617	9,9
Lenart	4476	4001	475	201	17	257	3153	264	7,7
Lendava/Lendva	4109	3685	424	180	21	223	4410	1021	18,8
Litija	3531	2798	733	388	26	320	6620	647	8,9
Ljubljana	207494	197695	9798	6789	2570	439	117968	9306	7,3
Ljubno	839	654	185	78	2	105	1029	162	13,6
Ljutomer	4711	4018	693	295	18	380	4595	774	14,4
Log - Dragomer	645	524	121	102	11	9	1477	87	5,6
Logatec	3833	3240	593	379	29	185	5859	404	6,5
Loška dolina	1647	1524	123	49	3	71	1812	141	7,2
Loški Potok	273	208	64	37	2	26	780	70	8,2
Lovrenc na Pohorju	507	387	120	72	3	45	1260	176	12,3
Luče	351	208	143	51	2	90	573	85	12,9
Lukovica	1156	893	263	132	12	119	2414	118	4,6
Majšperk	724	495	229	83	8	138	1620	190	10,5
Makole	313	192	121	43	4	74	853	118	12,2
Maribor	64278	60492	3785	2965	560	261	43175	6487	13,1
Markovci	797	508	289	109	4	175	1699	172	9,2
Medvode	3923	3406	517	384	38	95	6579	460	6,5
Mengeš	2776	2469	307	250	34	23	3193	202	6,0
Metlika	3291	2891	400	208	12	180	3660	484	11,7
Mežica	1162	1071	91	61	1	29	1409	169	10,7
Miklavž na Dravskem polju	1216	979	237	194	9	34	2589	315	10,9
Miren - Kostanjevica	1221	1014	207	163	11	33	2029	175	8,0
Mirna Peč	369	206	163	35	4	125	1278	81	6,0
Mislinja	758	520	238	91	2	146	2008	176	8,1
Mokronog - Trebelno	857	630	227	63	2	162	1292	78	5,7
Moravče	748	498	250	90	9	151	2151	124	5,5
Moravske Toplice	1615	1097	518	105	14	400	2373	429	15,3
Mozirje	1102	896	206	102	10	95	1692	174	9,3
Murska Sobota	14245	13481	764	515	99	150	7430	1493	16,7
Muta	1053	896	157	90	5	62	1426	179	11,2

Tabela 5: Delovno aktivno prebivalstvo po občinah delovnega mesta in prebivališča, Slovenija, 2009 (nadaljevanje)
Table 5: Persons in employment by municipality of employment and residence, Slovenia, 2009 (continued)

Občina Municipality	Po delovnem mestu Of employment						Po prebivališču Of residence		Stopnja registrirane brezposel- nosti % Registered unem- ployment rate %
	delovno aktivno prebival- stvo persons in employ- ment	zaposlene osebe persons in paid employ- ment	samozaposlene osebe self-employed persons				delovno aktivno prebival- stvo persons in employ- ment	registrirano brezpo- selni registered unem- ployed	
			skupaj total	samostojni podjetniki posamez- niki individual private entrepre- neurs	osebe, ki opravljajo poklicno dejavnost own account workers	kmetije farmers			
Naklo	2490	2293	197	129	11	56	2122	120	5,4
Nazarje	1992	1848	144	72	10	63	1081	144	11,7
Nova Gorica	16181	14716	1466	1076	151	238	13750	1035	7,0
Novo mesto	22768	21463	1305	805	110	390	15944	1196	7,0
Odranci	403	278	125	27	2	96	700	107	13,2
Oplotnica	630	423	207	103	8	96	1665	179	9,7
Ormož	4345	3562	783	200	24	560	5198	704	11,9
Osilnica	82	52	30	7	0	23	155	17	9,6
Pesnica	1622	1146	475	175	11	290	2962	527	15,1
Piran/Pirano	7404	6498	906	769	65	72	7518	606	7,5
Pivka	2346	2144	202	147	9	46	2627	175	6,2
Podčetrtek	1005	698	308	96	5	207	1367	159	10,4
Podlehnik	520	374	146	40	2	104	840	100	10,6
Podvelka	437	294	142	58	2	83	993	148	13,0
Poljčane	1053	850	202	117	6	80	1730	224	11,5
Polzela	1593	1351	242	116	13	113	2451	273	10,0
Postojna	6119	5554	565	422	49	94	7148	554	7,2
Prebold	1305	1094	210	125	16	69	2043	243	10,6
Preddvor	720	563	157	98	6	54	1376	90	6,2
Prevalje	1632	1395	237	146	5	86	2658	288	9,8
Ptuj	12482	11439	1043	723	97	224	9683	1148	10,6
Puconci	1160	602	558	108	2	448	2361	499	17,4
Rače - Fram	1374	1098	276	162	9	104	2701	370	12,0
Radeče	1194	1061	133	71	4	58	1948	163	7,7
Radenci	1382	1152	230	107	15	109	2120	293	12,1
Radlje ob Dravi	2221	1916	305	195	12	99	2385	367	13,3
Radovljica	6650	5941	709	540	66	104	7434	530	6,7
Ravne na Koroškem	5217	4818	399	246	27	126	4867	631	11,5
Razkrižje	197	112	86	22	3	60	500	64	11,3
Rečica ob Savinji	579	422	157	75	4	78	953	156	14,1
Renče - Vogrsko	1393	1212	181	135	7	39	1808	137	7,0
Ribnica	3214	2771	442	255	19	169	3928	286	6,8
Ribnica na Pohorju	142	89	54	21	1	32	449	64	12,4
Rogaška Slatina	4408	3888	520	315	17	188	4781	632	11,7
Rogašovci	483	207	275	40	1	234	1008	318	24,0
Rogatec	832	677	155	64	5	86	1317	194	12,8
Ruše	2109	1910	200	170	7	22	2892	525	15,4
Selnica ob Dravi	1030	789	241	133	6	102	1865	285	13,3
Semič	1232	1080	152	61	2	90	1538	253	14,1
Sevnica	6077	5089	988	454	27	507	7552	767	9,2
Sežana	6067	5337	731	464	47	220	5697	318	5,3
Slovenj Gradec	8888	8054	835	478	39	317	7125	854	10,7
Slovenska Bistrica	7895	6669	1227	692	45	490	10267	1297	11,2
Slovenske Konjice	5264	4591	673	362	30	281	6167	771	11,1
Sodražica	368	285	83	56	3	25	844	64	7,1
Solčava	135	84	50	15	0	35	186	29	13,6
Središče ob Dravi	382	264	118	39	3	77	871	99	10,2
Starše	520	323	197	108	2	87	1684	222	11,6
Straža	1101	984	118	87	8	23	1670	116	6,5
Sveta Ana	318	112	206	36	1	169	909	77	7,8
Sveta Trojica v Slov. goricah	291	142	149	39	5	105	902	82	8,3
Sveti Andraž v Slov. goricah	152	33	119	14	0	105	463	55	10,6
Sveti Jurij	534	248	286	62	3	221	1114	164	12,9
Sveti Jurij v Slov. goricah	317	131	186	35	1	150	893	67	7,0
Sveti Tomaž	271	60	211	22	1	189	861	140	14,0

Tabela 5: Delovno aktivno prebivalstvo po občinah delovnega mesta in prebivališča, Slovenija, 2009 (nadaljevanje)

Table 5: Persons in employment by municipality of employment and residence, Slovenia, 2009 (continued)

Občina Municipality	Po delovnem mestu Of employment						Po prebivališču Of residence		Stopnja registrirane brezposel- nosti % Registered unem- ployment rate %
	delovno aktivno prebival- stvo persons in employ- ment	zaposlene osebe persons in paid employ- ment	samozaposlene osebe self-employed persons				delovno aktivno prebival- stvo persons in employ- ment	registrirano brezpo- selni registered unem- ployed	
			skupaj total	samostojni podjetniki posamez- niki individual private entrepre- neurs	osebe, ki opravljajo poklicno dejavnost own account workers	kmetje farmers			
Šalovci	312	93	219	16	2	201	591	123	17,2
Šempeter - Vrtojba	4804	4514	290	246	27	17	2735	190	6,5
Šenčur	2083	1727	356	229	13	115	3604	209	5,5
Šentilj	2305	1927	378	165	8	206	3445	585	14,5
Šentjernej	1800	1423	378	130	20	227	2897	225	7,2
Šentjur	5026	3874	1151	468	27	656	8016	871	9,8
Šentrupert	837	630	206	66	5	136	1064	53	4,7
Škocjan	639	416	223	65	4	155	1393	132	8,7
Škofja Loka	8226	7392	834	542	78	214	9571	623	6,1
Škofljica	1936	1596	340	245	25	69	3794	186	4,7
Šmarje pri Jelšah	2723	2067	656	232	15	410	4014	531	11,7
Šmarješke Toplice	660	536	124	66	3	55	1493	58	3,8
Šmartno ob Paki	427	307	120	61	7	52	1397	139	9,0
Šmartno pri Litiji	1124	847	277	127	6	144	2195	246	10,1
Šoštanj	2497	2115	383	193	12	178	3838	361	8,6
Štore	1869	1693	175	84	4	87	1870	179	8,7
Tabor	189	73	115	35	1	79	608	71	10,4
Tišina	578	339	239	74	3	162	1644	323	16,4
Tolmin	4312	3657	656	382	27	247	4709	556	10,6
Trbovlje	5237	4810	427	325	25	77	6770	978	12,6
Trebnje	5618	4852	766	361	26	379	6793	425	5,9
Trnovska vas	184	79	105	18	2	85	534	62	10,4
Trzin	6908	6766	142	114	14	14	1708	88	4,9
Tržič	3462	2981	481	368	29	84	6365	637	9,1
Turnišče	684	518	166	39	6	121	1334	319	19,3
Velenje	20267	19280	988	651	110	227	15114	1668	9,9
Velika Polana	215	116	100	22	1	77	576	134	18,8
Velike Lašče	701	434	268	101	6	162	1884	81	4,1
Verzej	289	216	73	29	5	39	502	68	11,9
Videm	681	365	316	96	2	218	2407	316	11,6
Vipava	1439	1141	299	157	10	132	2241	165	6,8
Vitanje	466	288	178	42	5	131	965	113	10,5
Vodice	825	608	218	115	12	90	2010	105	5,0
Vojnik	1804	1323	481	198	6	278	3498	321	8,4
Vransko	651	487	164	52	8	104	1014	96	8,7
Vrhnika	4103	3492	611	440	46	125	6942	756	9,8
Vuzenica	741	611	130	64	7	59	1133	138	10,8
Zagorje ob Savi	5061	4440	620	358	36	227	7170	691	8,8
Zavrč	218	132	86	17	1	68	614	86	12,3
Zreče	4261	3937	324	150	14	160	2850	301	9,6
Žalec	8200	7259	941	605	51	285	8982	1086	10,8
Železniki	2473	2200	272	135	13	124	2939	129	4,2
Žetale	183	76	107	22	0	85	543	61	10,1
Žiri	1935	1742	194	107	16	71	2079	111	5,1
Žirovnica	682	556	127	100	8	18	1761	108	5,8
Žužemberk	958	652	306	94	5	207	2011	125	5,9
Nerazvrščeno / Not classified	-	-	-	-	-	-	-	210	-

- ni pojava / no occurrence of event

Vir: SURS, SRDAP, ADS
Source: SORS, SRE, LFS

STATISTIČNA IN DRUGA ZNAMENJA

- ni pojava
- z statistično zaupno
- , decimalna vejica

KRATICE

- ADS Anketa o delovni sili
- SURS Statistični urad Republike Slovenije
- SRDAP Statistični register delovno aktivnega prebivalstva

METODOLOŠKA POJASNILA

Namen statističnega raziskovanja

Namen raziskovanja je zbrati podatke o delovno aktivnem prebivalstvu, njihovem številu, sestavi, gibanju in o spremembah na področju aktivnosti prebivalstva. Podatki so pomembni za ugotavljanje stanja in sprememb na trgu dela v Sloveniji.

Enote opazovanja

Enote opazovanja so:

- osebe, ki delajo (zaposleni in samozaposleni) in so na podlagi pogodbe o zaposlitvi obvezno socialno zavarovane;
- kmetje;
- registrirane brezposelne osebe.

Viri, zajetje in metode zbiranja podatkov

Podatke o zaposlenih osebah in samozaposlenih osebah (razen o kmetih) dobivamo iz Statističnega registra delovno aktivnega prebivalstva (SRDAP). Do leta 2005 smo dobivali podatke o osebah, zaposlenih pri pravnih osebah, iz mesečnega raziskovanja Mesečno poročilo o plačah in zaposlenih osebah v podjetjih, družbah in organizacijah (ZAP/M).

V SRDAP-u so upoštevane zaposlene in samozaposlene osebe, ki so obvezno socialno zavarovane, ne glede na to, ali imajo zaposlitev s polnim ali skrajšanim delovnim časom. Niso pa vključene osebe, ki delajo po podjemnih pogodbah (pogodbi o delu), avtorskih pogodbah ali za neposredno plačilo, pomagajoči družinski člani, samozaposleni, ki ne plačujejo socialnega zavarovanja, in državljani Republike Slovenije s stalno zaposlitvijo v slovenskih predstavništvih, na gradbiščih ipd. v tujini.

SRDAP se dopolnjuje oz. osvežuje s podatki iz obrazcev M, to je Prijava podatkov o pokojninskem in invalidskem ter zdravstvenem zavarovanju, zavarovanju za starševsko varstvo, zavarovanju za primer brezposelnosti in o sklenitvi delovnega razmerja (M - 1, M - 2, M - 3, M - 3A, M - DČ).

Vir podatkov o kmetih je Anketa o delovni sili (ADS), ki jo v Sloveniji izvajamo od leta 1993. Omenjena anketa je v skladu z navodili Mednarodne organizacije za delo in Eurostata, zato so izsledki tega raziskovanja mednarodno primerljivi. Od leta 1997 jo izvajamo četrletno.

Od leta 2002 se za ugotavljanje porazdelitve kmetov po občinah in statističnih regijah uporabljajo podatki iz Popisa kmečkih gospodarstev 2000. Pred tem so se za izračun deležev kmetov v posameznih teritorialnih enotah uporabljali podatki iz popisa prebivalstva leta 1991. Omenjena zamenjava vira za ugotavljanje števila kmetov po različnih teritorialnih enotah je prav tako povzročila spremembo v podatkih o stopnji registrirane brezposelnosti.

STATISTICAL AND OTHER SIGNS

- no occurrence of event
- z confidential
- , decimal point

ABBREVIATIONS

- LFS Labour Force Survey
- SORS Statistical Office of the Republic of Slovenia
- SRDAP Statistical Register of Employment

METHODOLOGICAL EXPLANATIONS

Purpose of the statistical survey

The purpose of the statistical survey is to collect data on persons in employment (their number, structure, changes) and on the changes in the field of labour force. These data are important for assessing the situation and changes on the labour market in Slovenia.

Observation units

Observation units are:

- persons in paid employment and self-employed persons who have compulsory social insurance based on the employment contract,
- farmers and
- registered unemployed persons.

Sources, coverage and method of data collection

We obtain data on persons in paid employment and self-employed persons (except farmers) from the Statistical Register of Employment (SRDAP). Until 2005 we obtained data on persons in paid employment from the Monthly Report on Earnings and Persons in Paid Employment in Enterprises, Companies and Organisations (ZAP/M).

In SRDAP those persons in paid employment and self-employed persons are taken into consideration who have social insurance, irrespective of whether they work full time or part time. Persons working under copyright contracts, contracts for work/service, unpaid family members, self-employed persons who do not pay social insurance and citizens of the Republic of Slovenia working in Slovenian enterprises, on construction sites, etc., abroad are not covered.

SRDAP is updated with data obtained from monthly M questionnaires, i.e. Registration of Data for Pension and Disability Insurance, Health Insurance, Parental Insurance and Employment Insurance (M-1, M-2, M-3, M-3a, M-DČ).

The source of the data for farmers is the Labour Force Survey (LFS), which was in Slovenia introduced in 1993 and has been carried out quarterly since 1997. The Slovene LFS is carried out in compliance with the International Labour Organisation (ILO) and Eurostat, so that results are internationally comparable.

For the breakdown of data on farmers by municipalities and statistical regions since 2002 we have been using the 2000 Census of Agricultural Holdings data. Before 2002, for the calculation of shares for individual territorial units the data from the 1991 Census were used. The change of the source for farmers by territorial units had influence on the change of the registered unemployment rate.

Z letom 2002 smo število kmetov začeli napovedovati na podlagi modela ARIMA. Pri oblikovanju modela za leto 2008 smo upoštevali četrletne podatke o kmetih iz ADS za obdobje od prvega četrletja 2000 do četrtega četrletja 2009. Do leta 2009 drugih vplivov (delovni dnevi, osamelci ipd.) nismo upoštevali, z letom 2010 pa smo začeli upoštevati vpliv sezone in osamelce.

Podatke o registriranih brezposelnih osebah nam sporoča Zavod Republike Slovenije za zaposlovanje (ZRSZ).

DEFINICIJE IN POJASNILA

Aktivno prebivalstvo sestavljajo delovno aktivno prebivalstvo in registrirane brezposelne osebe.

Delovno aktivno prebivalstvo sestavljajo zaposlene in samozaposlene osebe.

Zaposlene osebe, so osebe, ki so v delovnem razmerju:

- **pri pravnih osebah** (podjetjih, družbah, zavodih, drugih organizacijah) ali pri podružnicah tujih podjetij; izvoljeni ali imenovani nosilci javne ali družbene funkcije; matere z otrokom, ki delajo po posebnih predpisih; lastniki podjetij, ki ta podjetja osebno vodijo in ki niso zavarovani iz drugega naslova;
- **pri fizičnih osebah** (osebe, ki opravljajo gospodarsko ali pridobitno dejavnost, in osebe, ki opravljajo poklicno dejavnost kot edini ali glavni poklic), ki uporabljajo dopolnilno delo drugih ljudi.

Od 12. januarja 2004 štejemo med zaposlene osebe tudi vojake nabornike na prostovoljnem služenju vojaškega roka.

Samozaposlene osebe so:

- fizične osebe, ki opravljajo gospodarsko ali pridobitno dejavnost (samostojni podjetniki posamezniki);
- osebe, ki opravljajo poklicno dejavnost kot edini ali glavni poklic (npr. odvetniki, samostojni raziskovalci, duhovniki itd.);
- vrhunski športniki in vrhunski šahisti

Registrirane brezposelne osebe so osebe, stare vsaj 15 let, ki izpolnjujejo splošne zdravstvene pogoje za delo, so prijavljene na Zavodu RS za zaposlovanje, so pripravljene sprejeti zaposlitev in jo same tudi aktivno iščejo. Poleg tega niso v delovnem razmerju, niso upokojene, niso dijaki, študenti, vajenci ali udeleženci izobraževanja odraslih, mlajši od 26 let, in niso na prestajanju zaporne kazni, daljše od 6 mesecev. Prav tako niso samozaposlene osebe, lastniki ali solastniki gospodarskih družb ali lastniki, zakupniki, najemniki ali drugi uporabniki kmetijskega ali gozdnega zemljišča z dobičkom iz dejavnosti oz. s katastrskim dohodkom, ki je v preteklem letu presegal zakonsko določeno višino.

Stopnja registrirane brezposelnosti je odstotni delež registriranih brezposelnih oseb med aktivnim prebivalstvom. Stopnja registrirane brezposelnosti po občinah in statističnih regijah je prikazana glede na stalno prebivališče delovno aktivnih prebivalcev in registriranih brezposelnih oseb.

Časovna točka opazovanja je zadnji dan v mesecu. Letno povprečje predstavlja dvanajstina seštevka podatkov za vseh dvanajst mesecev leta.

Skladno s strategijo Statističnega urada RS o ravnanju glede varstva podatkov so podatki, iz katerih bi bilo mogoče ugotoviti istovetnost osebe ali poslovnega subjekta, zakriti. Podatki takih enot so nadomeščeni s črko „z“, v skupnem seštevku (v vsotah) pa so vrednosti njihovih podatkov upoštevane. Zaupnost podatkov je opredeljena v Zakonu o državni statistiki (Uradni list RS, št. 45/95 in št. 9/01).

In 2002 we also started to forecast the data on farmers according to the ARIMA model. In designing the model for 2010 we took into consideration quarterly data from the Labour Force Survey for the period from 1st quarter 2000 to 4th quarter 2009. Up to 2009 only influences of the ARIMA model were taken into consideration, while other influences (working days, outliers, etc.) were not. In the 2010 model we also took into consideration seasonal influences and outliers.

Data on registered unemployed persons and on registered and filled job vacancies are sent to us by the Employment Service of Slovenia.

DEFINITIONS AND EXPLANATIONS

Labour force covers persons in employment and registered unemployed persons.

Persons in employment are persons in paid employment and self-employed persons.

Persons in paid employment are employed by:

- **legal persons** (enterprises, companies, institutions or other organisations) or subsidiaries of foreign enterprises, elected or appointed holders of public functions, mothers with children working under special regulations, owners of enterprises who run them personally and are not insured elsewhere,
- **by natural persons** (i.e. own account workers performing their activity as the only or principal occupation), and by natural persons using supplementary work of other people.

Since 12 January 2004 data on persons in paid employment include conscripts in voluntary military service.

Self-employed persons are persons performing economic or gainful activity (individual private entrepreneurs) and own account workers performing their activity as the only or principal occupation (e.g. lawyers, independent researchers, priests, etc.).

Registered unemployed persons are persons aged 15 or more whose health enables them to accept employment, are registered at the employment office, are willing to accept employment and are actively seeking it. In addition, they are not retired, imprisoned for more than 6 months, already employed, pupils, students, apprentices or younger than 26 and participating in adult education. Registered unemployed persons are not self-employed, owners or co-owners of enterprises, or owners, sharecroppers, renters or other users of agricultural or forest areas with cadastral income over a legally determined threshold value in the previous year.

The registered unemployment rate is the percent of registered unemployed persons in the labour force. The registered unemployment rate by municipalities and statistical regions is shown by permanent residence of persons in employment and registered unemployed persons.

The reference date is the last day of the month. The annual average is one twelfth of the sum of data for the twelve months of the observed year.

According to our office's data confidentiality strategy, the results from which it would be possible to identify a person or a business entity are substituted with the letter "z" and considered in the total. Data confidentiality is defined by the National Statistics Act (OJ RS, No. 45/95 and 9/01).



METODOLOŠKE RAZLIKE MED REGISTRSKIMI IN ANKETNIMI PODATKI O DELOVNO AKTIVNEM PREBIVALSTVU

Registrski in anketni podatki se med seboj razlikujejo glede na:

– **vir**

Registrski podatki temeljijo na Statističnem registru delovno aktivnega prebivalstva, anketni pa na Anketi o delovni sili. Pri registrskih podatkih gre za popolno zajetje, rezultati Ankete o delovni sili pa so ocene, ki temeljijo na statističnem vzorcu.

– **poročevalsko obdobje**

Registrske podatke zajemamo mesečno, in sicer po stanju na zadnji dan v mesecu, anketni podatki pa se nanašajo na aktivnost anketirane osebe v tednu pred anketiranjem (od ponedeljka do nedelje).

– **obdobje opazovanja**

Registrski podatki se zajemajo zadnji dan v mesecu, Anketa o delovni sili pa se izvaja četrtletno.

– **kategorije**

V registrskih podatkih so upoštevane le zaposlene osebe s pogodbami o zaposlitvi, po Anketi o delovni sili pa štejemo med delovno aktivno prebivalstvo tudi pomagajoče družinske člane in osebe, ki delajo po pogodbah o delu, avtorskih pogodbah ali za neposredno plačilo, skratka osebe, ki so v zadnjem tednu (od ponedeljka do nedelje) pred anketiranjem opravile kakršno koli delo za plačilo (denarno ali nedenarno), dobiček ali družinsko blaginjo.

– **objavljanje rezultatov**

Registrske in anketne podatke o delovno aktivnem prebivalstvu objavljamo v dveh ločenih publikacijah, in sicer registrske mesečno v publikaciji Aktivno prebivalstvo, anketne pa četrtletno v publikaciji Aktivno prebivalstvo (po Anketi o delovni sili). Oba naslova spadata v podzbirko Trg dela, ta pa v zbirko Statistične informacije.

METODOLOŠKE RAZLIKE MED REGISTRSKIMI IN ANKETNIMI PODATKI O BREZPOSELNIH OSEBAH

Registrski in anketni podatki se med seboj razlikujejo glede na:

– **vir**

Registrske podatke dobimo iz Registra brezposelnih oseb na Zavodu RS za zaposlovanje, anketne pa na podlagi Ankete o delovni sili. Pri registrskih podatkih gre za popolno zajetje, rezultati Ankete o delovni sili pa so ocene, ki temeljijo na statističnem vzorcu.

– **poročevalsko obdobje**

Registrske podatke zajemamo mesečno, in sicer po stanju na zadnji dan v mesecu, anketni podatki pa se nanašajo na aktivnost anketirane osebe v tednu pred anketiranjem (od ponedeljka do nedelje).

– **obdobje opazovanja**

Registrske podatke zajemamo mesečno, po stanju na zadnji dan v mesecu, Anketa o delovni sili pa se izvaja četrtletno.

– **definicija brezposelne osebe**

Registrirana brezposelna oseba je oseba, ki je prijavljena na Zavodu za zaposlovanje in ki ustreza vsem merilom brezposelnosti, določenim na Zavodu za zaposlovanje. Brezposelna oseba po Anketi o delovni sili je oseba, ki v zadnjem tednu (od ponedeljka do nedelje) pred anketiranjem ni niti eno uro delala za plačilo (denarno ali nedenarno), dobiček ali družinsko blaginjo, vendar v zadnjih štirih tednih aktivno išče delo in ga je v dveh tednih tudi pripravljena sprejeti. Med brezposelne osebe spadajo tudi tiste, ki so že našle delo in ga bodo začele opravljati po anketiranju.

METHODOLOGICAL DIFFERENCES BETWEEN REGISTER DATA AND DATA OBTAINED BY STATISTICAL SURVEYS OF PERSONS IN EMPLOYMENT

Register data and data obtained by statistical surveys differ regarding:

– **source**

Register data are based on the Statistical Register of Employment, while survey data are obtained by the Labour Force Survey. In register data we have full coverage while Labour Force Survey results are estimates based on a statistical sample.

– **reporting period**

Register data are extracted on the last day of the month, while survey data refer to the activity of the respondent in the week before the interview (from Monday to Sunday).

– **observation period**

Register data are extracted on the last day of the month, while the Labour Force Survey is carried out quarterly.

– **categories included in persons in paid employment**

Register data cover only persons in paid employment with employment contracts, while the Labour Force Survey also covers unpaid family workers and persons working under contracts for work/service or for direct payment, i.e. persons who in the week (from Monday to Sunday) before the interview performed any work for payment (in money or in kind), profit or family gain.

– **data publishing**

Register and survey data are published in two separate issues of Rapid Reports. Register data are published monthly in Rapid Reports: Labour Force, while survey data are published quarterly in Rapid Reports: Labour Force Survey Results.

METHODOLOGICAL DIFFERENCES BETWEEN REGISTER DATA AND DATA OBTAINED BY STATISTICAL SURVEYS OF UNEMPLOYED PERSONS

Register data and data obtained by statistical surveys differ regarding:

– **source**

Register data are obtained from the Register of Unemployed Persons, which is kept by the Employment Service of Slovenia, while survey data are obtained by the Labour Force Survey. In register data we have full coverage, while Labour Force Survey results are estimates based on a statistical sample.

– **reporting period**

Register data are extracted on the last day of the month, while survey data refer to the activity of the respondent in the week before the interview (from Monday to Sunday).

– **observation period**

Register data are extracted on the last day of the month, while the Labour Force Survey is carried out quarterly.

– **definitions of unemployed persons**

Registered unemployed persons are persons who are registered by the employment office and fulfil all criteria defined by the employment office. According to the Labour Force Survey, unemployed persons are persons who in the week (from Monday to Sunday) before the interview did not perform any work for payment (in money or in kind), profit or family gain but have been actively seeking work in the last four weeks before the interview and are prepared to accept it in two weeks. Unemployed persons are also those who found work and will start working shortly after the interview.

– **objavljanje rezultatov**

Registrske in anketne podatke o brezposelnih osebah objavljamo v dveh ločenih publikacijah, in sicer registrske mesečno v publikaciji Aktivno prebivalstvo, anketne pa četrletno v publikaciji Aktivno prebivalstvo (po Anketi o delovni sili). Obe publikaciji spadata v podzbirko Trg dela, ta pa v zbirko Statistične informacije.

OBJAVLJANJE REZULTATOV

Mesečno:

- Aktivno prebivalstvo. *Prva objava.*
- Aktivno prebivalstvo. *Podatkovna baza SI-STAT.*
- *Pomembnejši statistični podatki o Sloveniji*

Četrletno:

- Aktivno prebivalstvo (po anketi o delovni sili). *Statistične informacije.*

Letno:

- *Statistični letopis Republike Slovenije*
- *Slovenija v številkah*
- Aktivno prebivalstvo, Slovenija. *Statistične informacije.*

– **data publishing:**

Register and survey data are published in two separate issues of Rapid Reports. Register data are published monthly in Rapid Reports: Labour Force, while survey data are published quarterly in Rapid Reports: Labour Force Survey Results.

DATA PUBLISHING

Monthly:

- Labour Force. *First Release.*
- Labour Force. *SI-STAT Database.*
- *Some Important Statistics on Slovenia*

Quarterly:

- Labour Force Survey Results. *Rapid Reports.*

Yearly:

- *Statistical Yearbook of the Republic of Slovenia*
- *Slovenija in Figures*
- Labour Force, Slovenia. *Rapid Reports.*

Avtor Samo Grošelj

Author Samo Grošelj

Publikacija je na voljo na spletnem naslovu www.stat.si/pub.asp

Informacije daje Informacijsko središče:

tel. (01) 241 51 04

elektronska pošta info.stat@gov.si

Access to the publication at: www.stat.si/eng/pub.asp

Information: Information Centre

phone: + 386 1 241 51 04

e-mail: info.stat@gov.si