

GLASILO
DELOVNE
ORGANIZACIJE
LESNA
SLOVENJ GRADEC
GOZDARSTVO
IN
LESNA INDUSTRIJA
O. SOL. O.

LETO IX — STEVILKA 9
OKTOBER 1976

VIHARNIK

DELO ORGANOV UPRAVLJANJA

tretja seja DS podjetja

(bila je 17. 9. 1976)

Seja delavskega sveta podjetja je bila namenjena obravnavanju rezultatov poslovanja prvega polletja in sprejemanju ukrepov za izboljšanje položaja delovne organizacije.

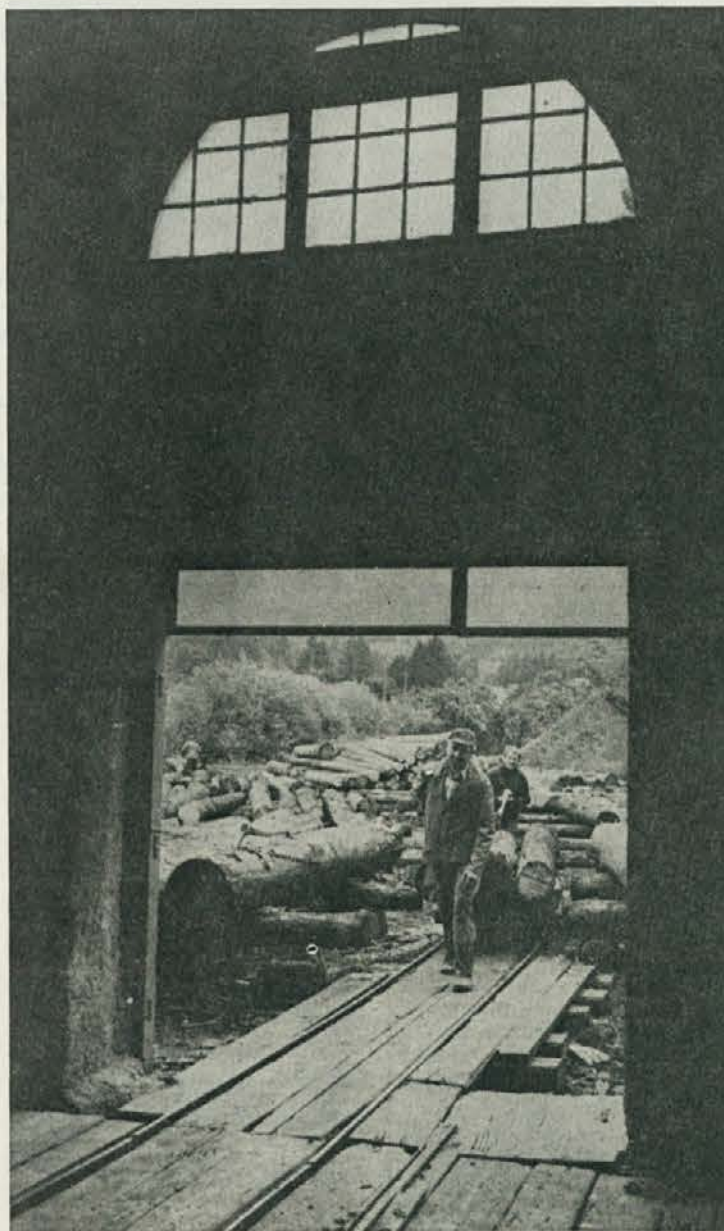
Poslovni rezultat v prvem polletju je zaskrbljujoč predvsem v finalni proizvodnji, kjer beležimo večjo izgubo (TO Podvelka, TP Pameče in TP Prevalje). Izguba v Podvelki je rezultat neizpolnjenega plana proizvodnje in prodaje izdelkov. Zaradi tega so se močno povečali stroški režije, vzporedno s tem pa narasle zaloge končnih izdelkov.

Izguba, ki jo beleži TOZD TP Pameče, je predvsem posledica izvoza, kjer smo dosegali izredno nizke cene. Z ukrepi, ki so jih sprejeli, se je izguba v juliju že občutno zmanjšala. Kolektiv TOZD računa, da bo ob ugodni prodaji končal poslovno leto brez izgube.

Problematiki TOZD TO Podvelka so delegati po poročilu o poslovanju v I. polletju posvetili največ pozornosti. Sprejeli so sklep, da je treba v najkraj-

(Nadaljevanje na 2. strani)

Se..., še malo, pa bo TOZD Zaga Mislinje — foto: F. Jurač



ZA OKROGLO MIZO

O ORGANIZIRANOSTI NAŠIH OBRATOV ZA KOOPERACIJO

Republiški svet zveze sindikatov za gozdarstvo in lesno industrijo je organiziral razpravo za okroglo mizo na LESNI v Slovenj Gradcu — Ugotovitev iz razprave: naši obrati za kooperacijo organizirani v skladu z ustavo in osnutkom zakona o združenem delu — Naši kmetje za obvezno članstvo lastnikov gozdov v obratih za kooperacijo — Priporočilo za dopolnitev 25. člena osnutka zakona o združenem delu.

Problemske razprave so se udeležili predstavniki Republiškega odbora Sindikata delavcev lesne industrije in gozdarstva, predstavniki Sekretariata za kmetijstvo in gozdarstvo, predstavniki združne zveze, sekcije za gozdarstvo, predstavniki Gospodarske zbornice, predstavniki PZ GGO, predstavniki občinskega sindikalnega sveta, predstavniki območne SIS, direktor združenih KZ za Koroško, predstavniki zasebnega sektorja iz Nazarij in Celja, predstavniki SZDL, predsednik komisije za gozdarstvo in kmetijstvo SO Slovenj Gradec ter predstavniki vseh OK LESNE, direktorji OK in ostali vabljeni.

Namen problemske razprave je bil najti odgovor na vprašanje, ali so naši obrati za kooperacijo organizirani v skladu z ustavo in osnutkom zakona o združenem delu.

Po predstavitvi naših obratov, podrobneje je bil predstavljen OK Slovenj Gradec, se je razvila zanimiva razprava, v kateri so prisotni ugotovili, da so naši OK med najboljše organiziranimi v Sloveniji, ter da je njihova organiziranost v skladu z ustavo in zakonom o združenem delu.

Na podlagi česa so prišli do teh ugotovitev?

Na slovenjegraškem gozdnogospodarskem območju so organizirani štirje obrati, ki pokrivajo območje štirih koroških občin. V TOK so združeni delavci in lastniki gozdov. Struktura delavcev je taka, da lahko opravljajo vsa strokovno-tehnična, administrativna in proizvodna dela za potrebe članov.

(Nadaljevanje na 2. strani)

BERETE LAHKO:

- Za okroglo mizo: O organiziranosti naših OK
- Delo organov upravljanja: Odbor samoupravne delavske kontrole
- 3. seja delavskega sveta podjetja
- Predstavljamo vam: TOZD Zaga Mislinja

- Novice in dogodki iz naših TOZD:
- Invalidski moped za našega sodelavca
- Pomanjkanje hlodovine
- Ugodna prodaja oblog in podbojev
- Raste, raste... delavnica
- Vaš delegat: Mirko Krajnc
- Prejeli smo

- Portret sodelavca: Andrej Lovše
- Konečnik Silvestru v slovo
- Zahvala
- Sport in rekreacija: 7. lesarijada '76
- Sportne igre LESNE '76 — odbojka
- Glas mladih: Kratke beležke iz programa ZSMS LESNE

(Nadaljevanje s 1. strani)

TOK razpolagajo z vsemi potrebnimi sredstvi (osnovnimi in obratnimi).

Osnovna oblika upravljanja kmetov in delavcev so zbori članov in delavcev. Zbori kmetov se vršijo po okoliših, ki so določeni s statutom TOK. Organi upravljanja Temeljnega obrata za kooperacijo so zbori delegatov obrata, ki jih sestavljajo člani in delavci, izvršilni organi pa so upravni odbori. Organizirane so tudi druge oblike samoupravljanja: samoupravna kontrola, odbor za SLO itd. Razmerje med člani in delavci v organih upravljanja je dogovorjeno v razmerju 1:5 v korist članov. Obveščanje članov TOK in delavcev se zagotavlja prek internega glasila, ki izhaja redno mesečno in ga dobivajo člani po pošti, prek strokovnih delavcev TOK (revirni gozdarji so v stalnem stiku s kmeti na svojem območju), z dostavljanjem občasnih obvestil na zborih članov, v pripravi pa je obveščanje prek lokalnih radijskih postaj Slovenj Gradec in Radlje.

Odnosi med TOZD, TOK in DO so urejeni s samoupravnim sporazumom o združevanju v DO. Medsebojna odgovornost za obveznosti v pravnem prometu je dogovorjena samo med TOK in TOZD gozdarstva. Odgovornost je neomejena in solidarna.

Pri ugotavljanju, ali je organiziranost obratov v skladu z osnutkom zakona o združenem delu, so razpravljavci ugotovili, da osnutek v svojem 25. členu, ko govori o združevanju kmetov, ne upošteva specifičnosti situacije v gozdarstvu, ki pa jih slovenska ustava že ureja. Nejasnosti, ki nastopajo so:

a) Osnutek zakona predvideva samo prostovoljno združevanje kmetov v KZ in druge oblike združevanja. Ustava SRS in Zakon o gozdovih pa, glede na posebni družbeni pomen te panoge, postavljata združevanje lastnikov gozdov v TOK kot obvezno obliko združevanja. Zato so bili razpravljavci in kmetje člani obratov za kooperacijo mnenja, da naj bo članstvo v osnutku zakona postavljeno kot obvezna oblika združevanja, to pa narekuje dopolnitev 25. člena osnutka zakona o združenem delu.

b) V določbah osnutka zakona o združenem delu, ki urejajo delitev dohodka



Cesta — upanje v boljši jutri — foto: A. Broman

(Nadaljevanje s 1. strani)

šem času realno in objektivno ugotoviti, kje so napake, zakaj je takšna izguba ter se odločiti, kakšne ukrepe bomo sprejeli, da bomo sanirali težek položaj te TOZD. Po zagotovitvi generalnega direktorja tov. Gornjeca bo komisija, ki je bila imenovana, v kratkem analizirala stanje in dala odgovor na vprašanje kaj storiti in kakšne ukrepe je treba povzeti. Delegati so menili, da je nedopustno še v naprej pustiti po-

med delavci in lastniki gozdov v TOK, ni jasno formulirana in premalo upoštevana specifičnost za gozdarstvo.

c) Glede na določbe zakona o združenem delu in republiškega zakona o gozdovih je prisotna nejasnost, ali se lahko TOZD gozdarstva in TOK združujejo v okviru LESNE v skupnost in urejajo vse naloge, ki jih zakon o gozdovih daje v pristojnost organom upravljanja gozdno gospodarskih organizacij.

Urednik

slovati TO Podvelka tako, kot je to sedaj.

O ukrepih, ki jih je treba povzeti in aktivnostih za izboljšanje položaja delovne organizacije je poročal gen. direktor. Povdaril je, da je situacija v kateri se nahajamo izredno težka, vendar ne brezizhodna. Če se bomo vsi držali ukrepov, ki jih sprejemamo in jih tudi izpolnjevali, potem se bi morala situacija, glede na ugodno konjunkturo, v kratkem popraviti. Ob povečani delovni disciplini, naporih, maksimalnemu varčevanju in racionalnemu trošenju sredstev, bi morali leto končati brez izgube.

»Ne smemo in ne moremo se tolažiti, da je za tak rezultat kriva gospodarska situacija, pri tem pa sami narediti premalo, da bi tako situacijo izboljšali,« je ob koncu svojega poročanja poudaril tov. Gornjec.

Delegati so predlagane ukrepe podprli in jih tudi potrdili.

Sprejet pa je bil tudi sklep, da je treba izvajanje ukrepov redno dvakrat mesečno kontrolirati.

Pri zadnji točki dnevnega reda so delegati razpravljali o problematiki odliva hlodovine iz našega območja in sprejeli sklep o izravnavi cen.

Nadalje je bil sprejet sklep, da odpremo svojo trgovino v Drnišu v Dalmaciji za območje Zadra, Knina, Gradčaca.

V zvezi z integracijo ŠUME Sarajevo, OOUR Drvopromet Zagreb je bil sprejet dodatni sklep (o tej integraciji so razpravljali že na drugi seji): zaradi trenutne situacije LESNE se sklene s ŠUMA Sarajevom samoupravni sporazum o poslovnotehničnem sodelovanju.

Za sklenitev pogodbe o poslovnotehničnem sodelovanju z Agroservisom iz Beograda je bilo dano soglasje.

ODBOR SAMOUPRAVNE DELAVSKE KONTROLE PODJETJA

(seja je bila 31. avgusta 1976 v prostorih DSSS)

Delegati iz TOZD in OK v odboru samoupravne delavske kontrole so obravnavali učinkovitost svojega dela, pri tem pa so se izluščili nekateri problemi, katerim so posvetili največ pozornosti. Obravnavali so predvsem probleme, ki se pojavljajo pri nekaterih TOZD v odnosu do kupcev, za dobave naših izdelkov kupcem so ugotovili, da so večkrat skrajno neresne in neodgovorne in da zaradi tega prihaja do pogostih reklamacij, postavili so vprašanje odgovornosti za opravljeno delo in nakazali nekatere nerazčiščene probleme in odnose v podjetju.

Največ časa so posvetili problematiki TOZD TO Podvelka. Ugotovili so, da je za slabši poslovni neuspeh te TOZD delno kriva tudi nepravilna organiziranost poslovanja v TOZD, neodgovornost in neresnost nekaterih pri delu in nerazčiščeni odnosi med TOZD, tehničnimi službami in prodajnim sektorjem. Po daljši razpravi so sprejeli sklep, da morajo pristojne službe takoj pristopiti k razreševanju vseh navedenih nepravilnosti; poostri je treba končno kontrolo izdelkov (pred odpremo izdelkov kupcem), poostri odgovornost za opravljeno delo, razčistiti in natančneje določiti pristojnosti TOZD, tehničnih služb in prodajnega sektorja, doseči enotno nastopanje na tržišču in lotiti se pravilnejše notranje organizacije dela.

Glede nerešenega vprašanja ocenitve delovnega mesta Avgusta Podlesnika iz TOZD Žaga Vuhred, so delegati priporočili pravni službi naj razčisti nerešeno sporno ocenitev. Na vprašanje delegata iz OK Radlje, glede kontrole lesa iz privatnega sektorja, je delegatka iz TOZD CLS odgovorila, da bo stvar preverila in dala odgovor na naslednji seji ali pa v pisni obliki.

Urednik

Obratna sredstva in likvidnost

PREGLED VEZANIH OBRATNIH SREDSTEV IN VIROV KONEC JULIJA 1976

v 000 din

	Stanje 31. 12. 1975	Stanje 31. 7. 1976	Povečanje (+) oz. zmanjšanje (-) napram 31. 12. 1975	Indeks
I. Vezana obratna sredstva				
1. Surovine in material	57.172	46.413	- 10.759	82
2. Nedovršena proizvodnja	10.288	15.070	+ 4.782	147
3. Gotovi izdelki	90.668	96.777	+ 6.109	107
Skupaj vrednost zaloge	158.128	158.260	+ 132	100
4. Terjatve do kupcev	78.231			
a) terjatve do kupcev neplačane realizacije		36.295		
b) prejetje menice do kupcev		15.173		
Skupaj terjatve	78.231	51.468	- 26.763	66
5. Avansi dobaviteljem (in nefakt.)	5.239	25.351	+ 20.112	484
6. Tekoče izgube (brez upoštevanja neplačane realizacije)	11.029	26.722	+ 15.693	243
Skupaj vezana obratna sredstva	252.628	261.800	+ 9.172	
II. Viri obratnih sredstev				
1. Poslovni sklad za obratna sredstva	37.829	57.470	+ 19.642	152
2. Dolgoročni krediti za obratna sredstva	43.643	44.573	+ 930	103
3. Rezervni sklad (obvezni)	—	6.950	+ 6.950	
4. Kratkoročni krediti	104.432	78.874	- 25.558	76
5. Obveznosti do dobaviteljev				
a) obveznost do dobaviteljev	37.402	8.067		
b) izdane menice dobaviteljem	—	15.877		
c) nefakturirano blago	9.229	8.528		
Skupaj obveznost do dobaviteljev	46.631	32.472	- 14.159	70
6. Avansi do kupcev	—	5.327	+ 5.327	
7. Začasni viri obratnih sredstev	17.329	11.251	- 6.077	62
Skupaj viri obratnih sredstev	249.864	236.917	- 12.947	95
Primanjkljaj (-) ali višek (+) virov obratnih sredstev	- 2.764	- 24.883	+ 22.119	

Iz številnih podatkov tabele lahko razberemo naslednje bistvene vplive na likvidnost delovne organizacije letos:

1. Negativni vplivi:

— **Zaloge** so se v letošnjem prvem polletju še povečale tako, da so konec junija znašale že **171.100 milijonov din**, od tega vrednost gotovih izdelkov preko 100.000 milijonov dinarjev.

Sele v mesecu juliju so se zaloge gotovih izdelkov znižale, vendar so še vedno vrednostno nad nivojem v začetku leta. Glavni delež zalog gotovih izdelkov je še vedno pri TOZD TO Podvelka in sicer preko 50%, oz. vrednostno preko 50.000 milijonov din.

— **Izgube**, izkazane za posamezne TOZD, predvsem pri TO Podvelka, TP Pameče in pri TP Prevalje bremenijo letos vezana obratna sredstva konec julija že 26.722 milijonov din tako, da ostvarjeni ostanki dohodka nekaterih TOZD ne pokrivajo več celotne vrednosti izgub.

To je seveda velik negativni vpliv za normalno likvidno poslovanje vseh TOZD.

— Tudi začasni viri obratnih sredstev so v letošnjem

letu nižji, predvsem: neizkoriščena sredstva skupne porabe, stanovanjska sredstva in tekoči dobiček TOZD.

2. Pozitivni vplivi za likvidnost letos so:

— V največji meri je pozitivno vplival novi plačilni sistem od 1. aprila dalje. Kljub velikim težavam od prehoda, je delovna organizacija znižala stanje terjatev do kupca do konec julija, I. polletja kar za 26.763 milijonov ali celo za 34% (od 78.321 milijonov konec leta 1975 na 51.467 milijonov konec julija letos). V tej zvezi smo z viškom pokrili povečane zaloge in znižali kratkoročne kredite za 25.558 milijonov din ali za 34%.

S tem pa so bile v prvem polletju tudi znižane planirane obresti za obratna sredstva za cca 1.000 milijona din.

— **Povečal se je lastni poslovni sklad za obratna sredstva za 19.641 milijonov din** predvsem z začasno neizkoriščenimi investicijskimi sredstvi do 31. julija letos.

— Kot likvidna sredstva štejejo letos tudi **obvezni rezervni sklad 6.950 milijonov dinarjev**, ki ga obračamo v

obratnih sredstvih mesečno, kar je sproščeno z letošnjimi predpisi.

Kljub veliko pozitivnim vplivom so vrednostno bili v sedmih mesecih negativni višji tako, da se je primanjkljaj obratnih sredstev povečal na 24.883 milijonov din.

Kljub vsemu je letošnje poslovanje po 1. aprilu znatno bolj normalno in delovna or-

ganizacija v glavnem sproti plačuje vse svoje obveznosti do delavcev za osebne dohodke, do kmetov za odkup lesa in do vseh dobaviteljev.

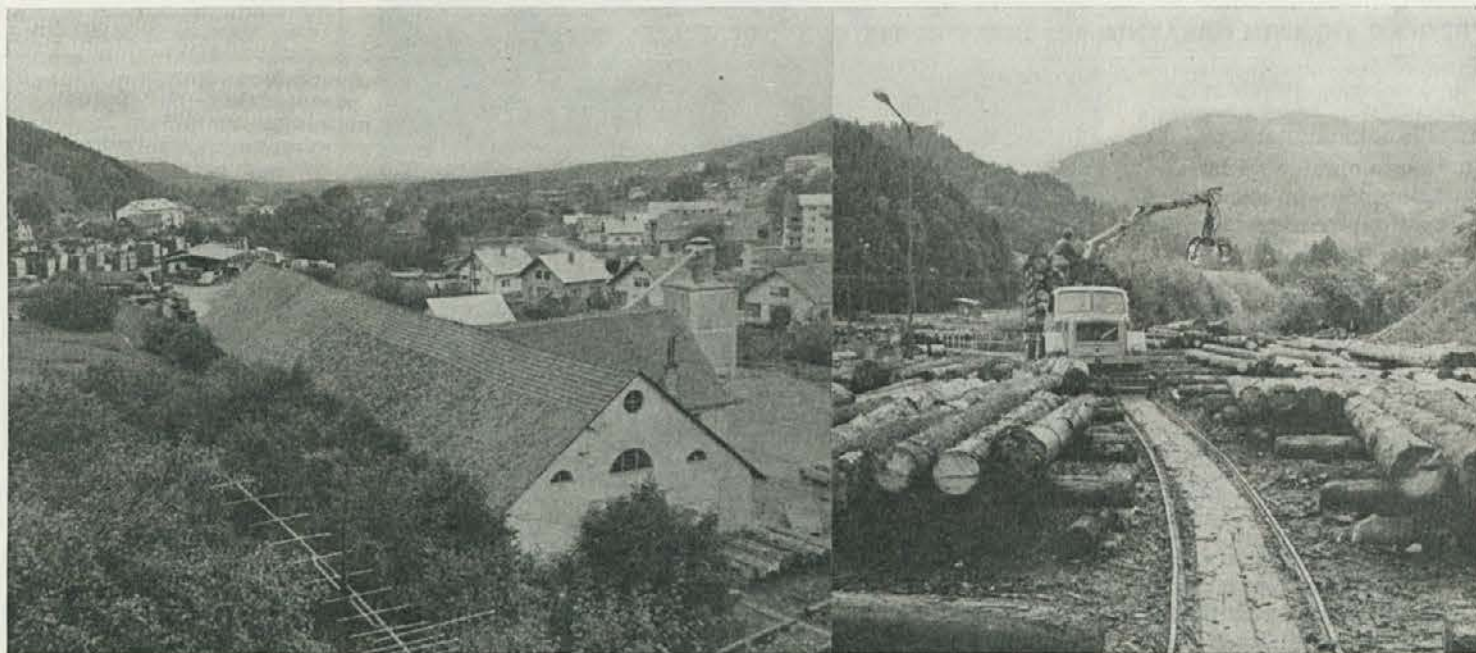
V smislu sprejetih ukrepov je cilj vseh TOZD v zniževanju vezanih obratnih sredstev v zalogah in s tem odplačilo dela kratkoročnih kreditov ter obresti zanje.

Angela Vrbnjak, oec.



Iz kmetijskega sejma v Novem Sadu

TOZD Žaga Mislinja



Žagalnica, skladišče hlodovine — foto: F. Jurač

Bližal se je čas zaključka redakcije za 9. številko Viharnika in je bilo treba izbrati enega izmed TOZD, ki ga bomo predstavili v naši rubriki Predstavljamo vam. Ker nas je pot zanesla v Mislinjsko dolino, smo izbrali naš obrat TOZD žago Mislinje.

Hoteli smo zapisati nekaj rojstnih podatkov o žagi, pa se nam je vsem skupaj zataknilo. Niti na žagi, niti na TOZD Gozdarstvo Mislinja, kjer hranijo kroniko o razvoju gozdarstva na tem področju, ni bilo mogoče zaslediti letnice ustanovitve žage. Po podatkih lahko sklepamo, da je bila žaga ustanovljena na začetku dvajsetega stoletja, prav gotovo pa pred letom 1905. Lastnik žage, prav tako pa zabojarne, sodarne in tovarne lepenke in še marsičesa v Mislinji je bil Perger. Kakor se je dalo razbrati iz kronike, je Perger na mislinjskem območju zastavil, vsaj za tedaj, zelo sodobno gospodarjenje z gozdovi in predelavo lesa.

Za direktorja žage, Franca Japlja, smo vedeli, da se je prvič znašel na žagi leta 1947 kot praktikant s končano lesno šolo in da se je nanjo vrnil po šestnajstih letih. Vmes je služboval v Dovžah, Suhem dolu, Mušeniku, Pamečah, Dravogradu, Slovenj Gradcu. Nanj smo se obrnili, ker smo želeli zvedeti kak-

šne spremembe so nastale na žagi v teh šestnajstih letih, ko je služboval drugod. Takole nam je povedal:

»Ko sem prišel na žago leta 1947 je delalo na njej 150 delavcev. Vsa opravila so bila, razen razreza samega, ročna in zato fizično naporna. Tempo samega dela je bil za današnje razmere dokaj počasen. Med tem časom, ko sem služboval drugod, se je ukinila proizvodnja zabojev, sodov, z delom je prenehala tovarna lepenke. Moja prva ugotovitev je bila, da se je s tem, da so leta 1964, ko so žago rekonstruirali, sicer delo delavcev zaposlenih na žagi, olajšalo, osiromašil pa se je kraj. Od 150 delavcev iz leta 1947 je ostalo na žagi po rekonstrukciji zaposlenih samo 39 delavcev. Čeprav je proizvodnja narastla na 25.000 kubičkov letno, si je večje število Mislinjčanov moralo poiskati kruh drugje. Najbrž bo kar držala trditev domačinov, da je Mislinja rezervat delovne sile za druge kraje in občine.«

Dela na žagah spadajo med dela, ki so fizično naporna. Kakšen je obseg takih napornih del v vaši TOZD?

»Čeprav bi celotno delo na žagah modernizirali, bi bilo delo še vedno naporno. Na mislinjski žagi sta predvsem dve taki točki v proizvodnji, ki zahtevajo velik fizičen napor delavcev: to je delo na skladišču hlodovine, kjer sta najbolj sodobna pripomočka cepin in voziček, s katerim delavci vozijo hlodovino v žagalnico, drugo tako mesto pa je dvigovanje piramid iz gatra. Na primer: piramida visoka 15 cm tehta okoli 150 kg. Kaj to pomeni za dva delavca, ki jih dvigujeta tudi po meter visoko, si lahko mislite. V načrtu imamo napravo, ki bi vakuumsko dvigovala piramide. S tem bi delavce razbremenili vsaj najtežjega dela — to je dvigovanje.«

Še pred meseci se je govorilo, da les nikakor ne gre v prodajo, da so njegove cene nesporejmljive. V zadnjem času pa se zopet širijo govornice, da je zelo ugodna konjunktura (to najbrž pomeni povečano povpraševanje — ured.), da se na zunanem trgu dosega ugodne cene itd. Da bi si bili na jasnem smo sogovorniku zastavili vprašanje kako gredo

njihovi proizvodi v prodajo in kakšne so cene?

»Glede prodaje naših izdelkov se res ne moremo pritoževati. Trenutno dosega na tujem trgu zelo ugodne cene, zato je večina naše proizvodnje usmerjena v izvoz — v glavnem so to deske. Veliko povpraševanje je tudi po ladijskem podu, ki pa ga proizvajamo le toliko, kolikor nam dopuščajo zmogljivosti našega stroja, ki dosega že častljivo starost. Vendar moram dodati, da ladijski les ni zanimiv zaradi nizke cene, ki jo ima na domačem tržišču.«

Naslednje vprašanje bo nekoliko neprijetno. Kaj bi lahko povedali o kolektivu žage?

»Predvsem moram poudariti, da je naš kolektiv med najstarejšimi na LESNI. Člani kolektiva živijo z obratom in so zato nanj navezani. Odnosi, ki vladajo med člani so resnično prijateljski. Med starejšimi člani ni nobenih problemov glede delovne discipline. Skratka, rečem lahko to, da je to dober kolektiv, ki si želi dela, izboljšanja delovnih pogojev in predvsem nadaljnega obstoja žage, ki jim zagotavlja kruh in socialno varnost.«



PRILOGA ŠT. 1

OKTOBER 1976

STROKOVNA RAZMIŠLJANJA

Krojenje in klasifikacija gozdnih lesnih sortimentov

Iz posekanega drevja izdelujemo v gozdu razne gozdne lesne sortimente. Ti se med seboj razlikujejo po vrsti, dimenzijah in kvaliteti.

Les ima po svoji naravi veliko različnih napak, ponekod več, drugod manj. Gozdni sortimenti, ki jih krojimo za različne namene, pa dopuščajo le omejeno število napak. Kakovost in velikost sortimentov je predpisana s t. i. jugoslovanskim standardom — JUS. S standardom je v tesni povezavi cena posameznih gozdnih sortimentov, kar pa včasih ni najbolje usklajeno s potrebami lesno-predelovalne industrije. Zaradi tega prihaja pogosto do raznih izkrivljanj, še posebej zato, ker lesna industrija zaradi svojih potreb pogosto ruši standarde. To pa seveda ne pomeni, da se gozdarji ne držimo JUS. V operativni praksi dosledno vršimo krojenje po določenih načelih. Krojenje pomeni, da na podrtih, okleščenih in po potrebi olupljenih deblih določimo mesta prereзов. S tem dobimo zaželene gozdne lesne sortimente.

Drevo raste zelo dolgo. V njegovo rast vložimo gozdarji veliko truda in sredstev, drevo pa nam daje dragoceno surovino. Pri izkoriščanju (pridobivanju) lesa se pokaže, v kolikšni meri se bodo povrnili vloženi trud in sredstva. Dolgotrajen trud in vložena sredstva so popolnoma brez koristi, če ne znamo posameznega drevesa primerno izkoristiti. Zato je krojenje zelo važna operacija v pridobivanju lesa.

Kvaliteto lesa ocenjujemo po karakteristični zgradbi, ki je vidna s prostim očesom na prečnih prerezech. Zgradba je lahko pravilna ali pa nepravilna.

Pri lesu ločimo:

- **beljavo** — to je nekaj zunanjih branik, po katerih se pretakajo sokovi,
- **črnjavo** — to je notranji temnejši del, ki je bolj trajen. Ponekod je meja med beljavo in črnjavo jasno vidna (macesen), drugod pa manj (smreka),
- **srce** — je središčni del, ki je ponavadi manj uporaben. Važno je, ali je srce izven središča ali pa v njem. Zaradi lege srca lahko govorimo o pravilni ali nepravilni zgradbi lesa,
- **stržen** — je sredina srca,
- **strženovi trakovi** potekajo od zunanjega roba proti sredini. Pri smrekah in jelkah so slabo vidni,
- **branike** so kolobarji, ki jih vidimo na prečnem prerezu. Meja med branikami so letnice, po katerih lahko določimo starost od prereza do vrha drevesa. Branika je sestavljena iz pomladanskega in jesenskega lesa, ki ju ločimo po barvi. Kvaliteta lesa je odvisna od gostote branik in njihovi enakomerni razporeditvi ter širini,

— **lesna vlakna** — potekajo vzdolž debla. Od tega je odvisna ravna ali ti. zavita rast.

Na kvaliteto lesa vpliva tudi čas sečnje. Prayimo, da da zim-ska sečnja boljši les, ker v tem času mirujejo sokovi. Za nekatere drevesne vrste je čas sečnje določen po JUS, to velja predvsem za listavce. Mi se bomo omejili na naše drevesne vrste v našem področju, to sta med iglavci predvsem smreka in jelka, za katere čas sečnje ni tako pomemben. Občutljivi pa sta predvsem na kvarjenje, zato moramo posekani les spraviti iz gozda najkasneje v enem mesecu. Les napadajo glivične bolezni in insekti. Napake na lesu pogosto nastajajo tudi pri spravilu in prevozu. Posebej moramo paziti, da pri premiku posekanih lesnih mas ne poškodujemo stoječega drevja.

Po načinu uporabe delimo les po JUS na širšo in ožjo skupino sortimentov:

A. Les za tehnično izkoriščanje ali tehnični les
Delimo ga na:

1. okrogli (obli) les — to je deblovina, ki jo delimo na:
 - a) hlode,
 - b) okrogli gradbeni les,
 - c) tanki (drobni) tehnični les;
2. okrogli in cepljeni les zajema sortimente, ki jih izdelujemo s cepljenjem, uporabljamo pa v tehnične namene,
3. tesan les,

B. Les za kemično izkoriščanje,

C. les za kurjavo.

Taka razporeditev sortimentov v skupine za nas nima praktičnega pomena. Važno pa je, da poznamo posamezne gozdne sortimente. Ti so:

1. okrogli (obli) les

- a) Hlode razvrščamo v posamezne kakovostne razrede (kvalitetne klase). V praksi jih navadno označujemo s črkami:
 - hlodi za rezani furnir F I. in F II.,
 - hlodi za slepi furnir (luščeni furnir) L I. in L II.,
 - hlodi za žago (žagovci) Z I., Z II. in Z III.,
 - hlodi za resonančni les Rs,
 - hlodi za avionski les Av,
 - kombinirani hlodi K (kadar so v istem kosu hlodi različnih vrst ali kvalitetnih razredov).

Vsakemu sortimentu se doda še ime. Na primer: hloed smreka za furnir F. Pripomniti bi, da je nerazumljivo, zakaj se ne moremo med seboj dogovoriti o prevzemanju tako imenovanih K sortimentov, kar bi omogočilo hitrejše uveljavljanje tehnologije dolgega lesa.

b) Okrogli gradbeni les. V to vrsto spadajo:

- piloti Pl,
- drogovi za napeljave (telegrafski in telefonski, ki jih označujemo s TT drogovi, drogovi za elektrovođe — pri nas imajo oznako DES drogi),
- drogi za gradbene odre,
- jambori,
- ladijski les (jamborniki, podpore za ladje, ladijske rante in krivi ladijski les),
- jamski les J,
- tunelski les Tl,
- okrogli les za trame (JUS ga še ne zajema),

c) tanki (drobni) tehnični les. Sem štejemo:

- hmeljevke,
- hmeljski drogovi,
- vodnjaške rante in rante za sušenje tobaka,
- kolje za sadno drevje,
- vinogradniško kolje,



Eno ob drugem — njegovo premoženje — foto: A. Broman

2. okrogli in cepljeni les

- kolarski les,
- les za lesno volno,
- les za doge,
- les za strešne deščice (skodle in šindre)

3. tesani les — sem spadajo trami in tramiči

B. les za kemično izkoriščanje — sem prištevamo celulozni les (oblice in cepanice) in taninski les (oblice in cepanice) ter les za suho destilacijo,

C. les za kurjavo (drva).

Sortimenti so navedeni po sistemu, ki je v uporabi v Sloveniji. Takšen pregled smo navedli zaradi popolnosti prikaza JUS. Pomembnejše je poznavanje sortimentov kot takšnih, kakor pa njihovo razvrščanje v skupine. S stališča krojenja in vrednotenja lesa, kar je za nas najvažnejše, nas zanima, kateri sortimenti so na našem področju najbolj zastopani. Najbolj pogosti so: **hlodi vseh vrst, jamski les, celulozni les in drogi.**

Gozdne lesne sortimente merimo, to navaja tudi JUS, v kubičnih metrih, prostornih metrih, po teži, v svežnjih, tekočih metrih itd. Ker je merjenje lesa še zmeraj zelo važen postopek, še posebej v privatnem sektorju, naj omenimo nekaj principov merjenja.

1. kubični meter — m^3 — uporabljamo za merjenje vseh okroglih sortimentov, razen za tanki tehnični les, kjer uporabljamo za mero kose ali dolžinske metre. V m^3 merimo tudi tesani les. Okrogli les merimo brez skorje sredi dolžine navzkrižno, to je največji in najmanjši premer. Če je lubje, ga odštejemo. Nato izračunamo srednjo vrednost premerov. Če je na mestu merjenja kakšna napaka (grča, udolbina), merimo v enakih razdaljah pred in za napako in upoštevamo srednjo vrednost zaokroženost navzdol za cel centimeter. Dolžina se meri na najkrajši strani zaokroženo navzdol za cel decimeter. Nadmera in obrobek (špronc) se ne štejeta v obračunsko dolžino. Po JUS je nadmera, v katero šteje tudi špronc, 1 do 2 cm na tekoči meter, toda najmanj 5 in največ 20 cm. Pri najvrednejših sortimentih F in L nadmere ne dajemo, da ne zapravljamo kvalitete lesa. Čela teh sortimentov še posebej zaščitimo z drugimi sortimenti ali pa dodajamo del debela, ki ga odračunavamo po stvarni vrednosti. Zaščitimo jih zato, da se ne poškodujejo pri spravlilu. Pri nadmeri moramo biti zelo natančni, ker lahko premajhna nadmera skrajša dolžino hloda za 25 cm. Dolžine pri iglavcih se stopnjujejo po 25 cm in to nam prevzemnik odšteje. Razen tega moramo upoštevati, da je lahko pri slabi izdelavi ali površnih delavcih prerez nepravokoten. Pri hlokih, ki niso daljši od 6 m se lahko izračunava srednji premer iz premerov na obeh čelih. Kubaturo izračunavamo na dve decimalki natančno.

2. za drva in drugo necepljeno in cepljeno robo uporabljamo kot enoto prostorski meter.

Napake pri lesu

Napake so najvažnejše za opredelitev sortimentov. Lahko so naravnega izvora zaradi rasti in zgradbe lesa ali pa smo jih zakrivili sami pri pridobivanju lesa. Teh bi moralo biti čim manj, čeprav jih popolnoma ne bomo uspeli odstraniti z današnjo tehnologijo dela. Odpravljamo pa lahko sekundarne napake, ki nastajajo zaradi okužbe lesa z glivicami in insekti. Napake v obliki in zgradbi lesa so:

1. krivost — os debela ni ravna. To je višina loka, ki jo zajema krivina debela s tetivo — to je črta med obema deloma. Stopnjo krivosti izražamo z odstotki glede na dolžino sortimenta. Če je višina loka 12 cm, dolžina debela pa 4 m, je odstotek 3%. JUS določa za Z I. 2%, za Z II. pa 3%.

2. koničnost — napaka pomeni, da deblo (sortiment) ni enako debelo po vsej dolžini. Ugotavljamo jo s padcem premera. Izmerimo oba čelna premera, razlika premerov pa delimo z dolžino. Tako izračunamo padec premera na tekoči meter. Stopnja se izračuna v razmerju do srednjega premera. Primer: večji premer = 40 cm, manjši premer = 34 cm, razlika znaša 6 cm, izračun $6 : 4 = 1,5$ cm. To je padec premera. Stopnja koničnosti $4 : 40 = 4\%$. JUS dovoljuje za Z I. 3%, za Z II. pa 5% koničnosti srednjega premera.

3. ovalnost pomeni, da deblo ni okroglo. Z ugotavljanjem razlike med premeri na istem čelu in v razmerju do večjega premera dobimo stopnjo ovalnosti. JUS dovoljuje za Z I. do 20%, za Z II. pa je ovalnost neomejena.

4. žlebatost pomeni, da obod ni okrogel, temveč rebrast. Žlebatost merimo po globini žlebov v cm, stopnjo pa v razmerju do premera. Za Z I. se dovoljuje žlebatost do 5% od srednjega premera, za Z II. pa dovoljuje žlebatost in vraslo skorjo.

5. ekscentričnost pomeni, da stržen ni v sredini debela. Merimo razdaljo stržena od prave sredine izraženo v cm. Stopnjo izračunamo v razmerju po premeru. Za Z I. je dovoljena 1/10 napaka, za Z II. pa 1/4 — 25% od premera.

6. dvojno srce pomeni, da ima deblo dva srca. Izražamo jo z razdaljo med srci v cm.

7. neenakomernost branik pomeni, da branike niso enakomerno široke. Napako izražamo s širino branik na cm.

8. zavita rast pomeni, da lesna vlakna ne potekajo vzporedno z vzdolžno osjo debela, temveč se spiralno ovijajo okoli nje. Na suhih hlokih je napaka lepo vidna. Merimo odklon na me-



foto: m. S.

ter dolžine. Stopnjo izražamo v razmerju do premera. Do 1/20 zavitosti napake ne upoštevamo. Pri zavitosti glede na premer do 1/10, govorimo o mali zavitosti, od 1/10 do 2/10 o srednji zavitosti in od 2/10 in več, o veliki zavitosti. JUS dovoljuje za Z I. majhno zavistost, za Z II. pa srednjo zavistost.

9. verižna rast lesnih vlaken nam daje izredne estetske lastnosti lesa. Navadno jo poznamo pri javorjih.

10. grče so ostanke vej v deblih. So najbolj pogoste in odločilne napake lesa. Ločimo:

- **zdrave in gnile grče** (glede na zdravost grč),
- **zarasle in nezarasle grče** (glede na zraslost, izpadajoče grče),

— **okrogle in ovalne grče**. Razmerje med premeroma ni več kot 1 : 2,5.

Po velikosti ločimo:

- grčice** — do 6 mm premera,
- male grčice** — do 20 mm premera,
- srednje grče** — do 40 mm premera,
- velike grče** — nad 40 mm premera.

Velikost grč merimo po njihovem najmanjšem premeru. Pod grčo razumemo le ostanke vej v deblu. Ne upoštevamo pa lesnega tkiva, ki je bilo odžagano pri kleščenju vej.

— **posamezne grče in v venicah** — kot venec štejemo kolobar, ki je širok 15 cm. JUS dovoljuje za Z I. neomejeno število zdravih zaraslih grč do premera 20 mm, srednje grče premera do 40 mm eno, oziroma venec na tekoči meter. Nezarasle, delno zrasle in gnile grče neomejeno, majhne grče premera do 20 mm pa po dve grči oziroma venca po dolžinskem metru.

Tekoči meter se šteje od panja proti vrhu, nadmerno dodamo spodaj ali zgoraj, lahko pa tudi na obeh straneh — kakor nam pač najbolj ustreza. Za Z II. dovoljuje JUS: zdrave, zrasle grčice, majhne in srednje grče premera do 40 mm neomejeno, velike grče premera do 60 mm po eno grčo, oziroma venec na tekoči meter.

Nezarasle, delno zrasle in gnile grčice, majhne in srednje po dve, oziroma dva venca na tekoči meter.

11. razpoke, poke, pokline (skupno ime: razpokline) so napake — razpoke med lesnimi vlakni. Ločimo:

- a) **notranje razpoke** (proti obodu so tanjše),
- b) **čelne razpoke** — nastanejo zaradi mehaničnih poškodb. Te so značilne za zasebni sektor, kjer ponekod še vedno zabijajo kline.

Hlodi za furnir ne dovoljujejo takšnih poškodb. S takimi poškodbami lahko zelo razvrednotimo les, ker nam hlode za furnir prevzamejo kot žagovce.

c) **mrazne razpoke** na obodu nastajajo zaradi mraza — to je huda tehnična napaka,

d) **napake** nastale zaradi sušenja lesa.

12. kolesivost — to je odstopanje lesa okrog letnic. Merimo koliki je notranji del obsega.

13. Mehanične poškodbe nastanejo pri pridobivanju lesa, sečnji, spravlilu in prevozu.

Napake, ki zmanjšujejo trdnost lesa

Gniloba — povzročajo jo glivice. Zaradi nje prične les razpadati. Takšen les ni za uporabo. Pri iglavcih imamo ponavadi rjavost. Ugotavljamo, kolikšen del lesa zajema in kako daleč sega od oboda proti srcu. Ločiti moramo od sušenja porjavelo čelo, ki ni tehnična napaka. Na smrekovih hlokih, ki ležijo na ilovnatih tleh, kar je pri nas najpogostejše, se zelo hitro pojavi rjavost. Vprašamo se lahko ali je smiselno vlagati trud in sredstva v gojenje drevesa, v sečnjo, lahko tudi v spravlilo, če potem pustimo, da les segni. Dolžnost vsakega ki se ukvarja z gozdarstvom je, da tako početje preprečuje.

Standard, kot je bil zajet, seveda ne more vsebovati vseh podrobnosti, posebno ne krajevnih posebnosti in posebnosti lesno

predelovalne industrije. Zato je zelo pomembno solidno poslovanje med proizvajalcem in potrošnikom. V nasprotnem primeru lahko pride do neracionalne potrošnje lesne surovine in njene izkoriščanja.

Splošno o krojenju iglavcev

Pri nas pridejo v poštev naslednji sortimenti: F, L, Ž I, Ž II, Ž III, P, TT, DES, jamski les, okrogli les za trame in tramiče, tanki tehnični les, celulozni les in drva za kurjavo. Praktično najvažnejši pa so: hlodi za žago, jamski in celulozni les ter drogi. Kot napake so najvažnejše: grče (zrasle in nezrasle), za vitost lesnih vlaken in koničnost.

Krojenje debelih debel

Krojimo od panja proti vrhu. Običajno dobimo žagovce, jamski in celulozni les. Če je deblo ravno, grče enakomerno razporejene po deblu, postane dolžina sortimenta odločilna za prerez. Zato govorimo pri iglavcih o dolžinskem krojenju. Tako smo po eni strani omejeni z minimalno dolžino po JUS, recimo za žagovce 4 m (2% mase je lahko 3 m) in po drugi strani z dolžino za transport. Gozdarji težimo za tehnologijo dolgega lesa. V privatnem sektorju je dolžina v glavnem odvisna od pravih pogojev, strojne opremljenosti posameznega gozdnega posestnika. Pomembna je želja predelovalne industrije. Zato tudi dolge sortimente na CLS krojimo v hlode za žago dolžine 4 m. Če je le mogoče, se odločimo za prereze med grčami, ker tako omilimo njihov vpliv.

Pri premeru 20 cm se hloidi srečujejo z drogi, lesom za trame in tramiče. Pri krojenju moramo dati prednost tistim, za katere dobimo boljše cene. Jamski in celulozni les krojimo v gozdu skupaj in se naknadno, na skladišču, odločimo kako bomo z enim in drugim. Poysođ nas vodi računica, da moramo les čimbolje ovrednotiti, pri tem poizkušamo dobiti kombinacijo sortimentov na deblu, ki se nam najbolj izplača. Posebno problematičen je korenovec, ki je za žagovce najmanj primeren, za celulozo pa zelo uporaben. Zaželjeno je, da se pri izrazitem korenovcu kroji 1 m celuloznega lesa, 4 m hlodovine ali pa še druge kombinacije. Pravilno se moramo odločiti, kje bomo to naredili — v gozdu ali na skladišču. Upoštevati moramo, da lahko gnilobo izrežemo na korenovcu, ostanek pa uporabimo za drva ali celulozni les, ker je obodni del korenovca tudi uporaben kot surovina za celulozo.

Krojenje za droge

Debla za droge krojimo od vrha navzdol, obratno kot pri hlodovini. Merimo 30 cm pod vrhom debela. Pogoj je, da ni grč en meter od vrha, zgornja dva metra morata biti popolnoma ravna. Za impregnacijo po BOUCHERJEVI metodi je zaželjeno, da drogov ne lupimo.

Krojenje za trame

Vedeti moramo, kakšne debeline lesa (okroglega) rabimo za izdelovanje tramov določenega profila in kakšne dolžine. Presoditi moramo, kaj bomo z ostalim delom debela, da bomo dobro uskladili vse sortimente na deblu. To velja seveda tudi za krojenje drogov.

Kot vidimo, je krojenje zelo odgovoren poseg v proizvodnji lesa v gozdarstvu. Zeleli bi, da bi se lahko pri iglavcih opravljalo večji del teh opravil na skladišču, kjer bi se lahko najbolj prilagajali vsem potrebam in racionalnejše porazdelili vso lesno surovino med potrošnike skoraj brez odpadkov in zagotovili najvišjo možno ovrednotenje vsakega posameznega drevesa. To bi tudi omogočilo tehnologijo dolgega lesa, kar spet povečuje učinkovitost in ekonomičnost dela v gozdarstvu. S primerno organiziranim krojenjem, v širšem pomenu manipuliranjem z lesom, lahko tako dosežemo večkratne koristi.

Za delo na terenu so najprimernejše tablice, ki si jih lahko iz standarda tudi sami izdelamo. Operativci takšne tablice že imamo.

V eni prihodnjih številkih bomo obravnavali problematiko krojenja in klasificiranja listavcev (bukovine).

Mitja Jandl



foto: m. S.

ODREŽI

TABELA ZA KROJENJE DROGOV

Dolžina v m	Debelina 30 cm od vrha	
	listavci	iglavci
5,50	12	14
6,00	12	14
6,50	12	—
7,00	12	14
7,50	13	—
8,00	13	15
9,00	14	15
10,00	15	16
11,00	16	16
12,00	17	17
13,00	18	18
14,00	18	18
15,00	19	19

CELULOZNI LES-JUS 1963 —
JAMSKI LES-JUS 1955

Sort.	Debel. cm	Dolž. m	Grč. zdr. m/m	Kriv. ‰ l	Zav. ‰ Ø	Opombe
C. I. igl. I.	Ø 4-25 tet. 7-25	1 sp. 1-7 1	2/m'- 40 ven.	—	—	Rovi insektov ∞, sledovi gnilobe in lubadarja
C. I. igl. II.	Ø 4-25 tet. 7-25	1 sp. 1-7 1	3/m'- ∞ ven.	5 ‰	∞	Najmanj 65 ‰ zdrave lesne mase
C. I. igl. III.	Ø 4-25 tet. 7-25	1 sp. 1-7 1	∞	∞	∞	
C. I. buk. I.	Ø 5-25 tet. 8-20	1 sp. 1-7 1	2/m'- ∞	5 ‰	∞	Piravost do 30 ‰ količine
C. I. buk. II.	Ø 5-25 tet. 8-20	1 sp. 1-7 1	3/m'- ∞	8 ‰	∞	Črni in evroamer. topoli in trepetlj., 3/m' rovi insekt.
L. za lesov. meh. list.	Ø 5-25 tet. 8-20	1 sp. 1-7 1	3/m'- 50 ven.	5 ‰/ 15 ‰ kol.	10 ‰	
C. I. meh. list	Ø 5-25 tet. 8-20	1 sp. 1-7 1	∞	8 ‰/ 15 ‰ kol.	∞	5/m' rovi insekt., pirav. do 4 ‰ dob. kol., mazer po spor.
Jam. les	Ø 12-25 10 ‰ 25-34	1,5-7, 10 ‰ 1,2-1,4	∞	1 Ø		Razpoke do 1 Ø, koles. do 1/2 Ø
Tun. les	10-12	6-8 25 ‰ 3-6	50	5 ‰		Razpoke do 1 Ø, koles. do 1/2 Ø, sledovi gnilobe, mušičavost

Toleranca na dolžini + 5 cm za do 25 ‰ dobav. količine.

Na žagi

Ko smo se učili od česa živimo, smo najprej spoznali gozd. Gozdov je v našem šolskem okolišu največ in je naše naravno bogastvo. Ko smo spoznali gozd nam je tovarišica povedala, da gremo v torek na mislinjsko žago, da spoznamo še predelavo gozdnega bogastva v različne lesne izdelke. Navedenega dne smo se zbrali ob 10.30 pred krajevnim uradom, kjer se nam je pridružil še 4. B razred. Skupaj smo odšli na žago. Tovarišica nam je rekla naj počakamo, ker gre po vodiča. Kmalu se je vrnila z vodičem, kateri nas je odpeljal na skladišče hlobov, kamor dovažajo hlobovino iz gozdov. Ta nam je opisal zgodovino mislinjske lesne industrije. Pripovedoval je:

Pred približno 250 leti so bile na tem kraju fužine in glažute. Les iz pohorskih gozdov so uporabljali za oglje, s katerim so topili železno ručo, katero so kopali na Pohorju. Ker se pridobivanje in topljenje rude ni izplačalo, so to opustili in pričeli s proizvodnjo vžigalic. Izdelavo vžigalic so tudi kmalu opustili in pričela se je razvijati lesna industrija. Bivši lastnik je zgradil dve žagi. Za dovoz hlobov je zgradil gozdno železnico v mislinjski jarek. Eno žago je opremil s stroji za izdelavo embalažnih sodov, drugo žago pa za izdelovanje zabojev. Ker je od razžaganja hlobov ostalo veliko odpadkov in drobnejšega lesa, je zgradil še tovarno lepenke, v kateri je uporabil vse lesne odpadke od žage, sodarne in zabojarne. Tovarna lepenke je izdelovala iz teh odpadkov lepenko in rjavi ovojni papir. Med okupacijo je bila tovarna lepenke požgana. Žagi s sodarno in zabojarno pa sta še obratovali. Vendar z odpadki ni bilo kam. Po osvoboditvi so požgano tovarno lepenke na lastno pobudo zaposlenih delavcev obnovili in je pričela z obratovanjem. Ker pa so bili stroji zastareli in od požara poškodovani, so tovarno lepenke leta 1949 ukiniti, stroje pa preselili v tovarno lepenke v Podvelka. Delavci so temu močno nasprotovali in jokali so, vendar ni nič pomagalo. Stroje v Podvelki je čez nekaj let rjavenja prevzel odpad. Ker ni bilo več tovarne lepenke, kjer bi predelali lesne odpadke od žage, sodarne in zabojarne, se je izdelava sodov in zabojev ukinita. Kot nadomestilo pa se je izvedla delna modernizacija žage, katero si bomo sedaj ogledali — je končal pripovedovanje vodič.

Odšli smo v žagalnico. V žagalnici sem videl dva polnojermernika. Eden razžaguje samo debelo hlobovino, drugi pa drobnejšo hlobovino. Videl sem kako polnojermernik razžaga hlobovino v deske, katere transportni trak odnese do večlistne krožne žage,



Krajina, tuš

kjer se deske obrobijo. Tako obrobjene deske gredo po transporterju v sortirnico, kjer jih razsortirajo v štiri ali pet kvalitnih vrst. Razsortirane deske zložijo v zložaje ali pakete, kot jih imenujejo, katere viličar odnese na skladišče žaganega lesa, da se les osuši. Ko je les osušen in sposoben za opremo ga viličar odnese v odpremno lopo, kjer ga očelijo, izmerijo in spet zložijo v pakete takšne velikosti, da se lahko naložijo v kamion.

Kamioni žagan les odpeljejo raznim potrošnikom širom Jugoslavije. Več kot polovico žaganega lesa prodajo v izvoz v Arabske države. Na skladišču žaganega lesa smo si ogledali tudi izdelavo ladijskega poda. Ladijskega poda ne izvažajo, ker vsega porabijo domača gradbena podjetja in privatni graditelji stanovanjskih hiš.

S tem je bila naša ekskurzija končana. Ob zaključku ogleda žage nam je vodič povedal, da mislijo v bližnji prihodnosti žago ukiniti. Tako čez nekaj let učenci šole, ne bodo mogli več spoznati žagarske proizvodnje v Mislinji, ki ima najstarejšo tradicijo lesno industrijske proizvodnje v tem delu Slovenije.

Zahvalili smo se vodiču in odšli v šolo, kjer je vsak napisal kar je videl na žagi.

To so moji vtisi in spomini z obiska žage.

Mitja Pruš, 4. A razred
os. šola RADA IRSICA, Mislinja

ODREŽI

TABLICA ZA KROJENJE IN KLASIFICIRANJE JEL. SMR. HLOBOV PO JUS 1967

Sort.	Ø cm	l m	Grče		Kriv. ‰ l	Oval. ‰ Ø	Kon. ‰ Ø	Zav. ‰ Ø	Nap. srca	Rjav.	Razp.	Rane. zat.	Zleb.	Crv. muš.	Om. št. nap.	Opombe	
			zdr. m/m	nevr. m/m													
F	35	2,0 sp. I	1/m'—20	—	2	—	3	—	—	—	1— 1 č. 1/2 Ø	—	—	—	3	3 branike/cm Dob. 30. 4.	
L sp.	30	2,0	1/m'—20	—	—	—	2	10	—	—	—	—	—	—	—	Samo po spor. Modrina 1 cm/10 ‰ pl. Dob. 30. 4., 60 dni	
S	20	1,40 sp. I	∞—20 1/m'—50 ven. 2/m'— 3/m'—60	1/2 m'—40 ven.	7	—	3	—	1/2 Ø maks. 10 cm	—	1— 1 č. 1/2 Ø	—	—	3	6	Modrina 1/4 Ø Perif. nagn. 2 cm Dob. 30. 4., 60 cm	
I.	25	4,0 20 ‰ —3	∞—20 1/m'—40 ven.	∞—6 2/m'—20 ven.	2	20	3	10	1/10 Ø	1/2 Ø	2 č. 1/2 Ø	1— 1/10 Ø	—	5 ‰	—	6	Nap. pokline 1/20 Ø Modrina 1 cm Perif. rjav. 1 cm
II.	20	4,0 20 ‰ —3	∞—40 1/m'—60 ven.	2/m'—40 1/m'—60 ven.	3	∞	5	20	1/4 Ø	1/2 Ø	2 č. sk. 1 Ø	2— 1/10 Ø	sr. Ø	∞	—	—	Nap. pokline Modrina 1/10 Ø Perif. rjav. 1/10 Ø
III.	20	3	vsaj 60 ‰ hlobov izkoristljivega														

F, L, S in III. so po sporazumu lahko tudi slabše kvalitete ali manjših dimenzijpa boljše kvalitete.

Dolžine napredujejo pri F, L, S. po 10 cm, pri I, II, III. po 25 cm. Nadmera pri F, L, nič, pri drugih 1—2 cm/m, min. 5, maks. 20 cm.

Na vseh TOZD, ki so bili predstavljeni v naših reportažah so imeli določene probleme. Kako je pri vas? Kakšni problemi tarejo vašo TOZD?

»Dve vrsti bojazni sta prisotni med člani kolektiva. Ena je vezana na proizvodnjo, druga pa na obstoj in na nadaljnji razvoj naše TOZD.

Kapacitete naše žagalnice so 25.000 kubikov letno, tolikšen pa je tudi posek na našem območju — v družbenem in privatnem sektorju. Vse skozi se bojimo, da bo nekega dne oskrba z našo surovino zašepala. Do sedaj se sicer ne moremo pritoževati. Hlodovine smo imeli za sproti, letos pa je prvič dobava premajhna.

Druga bojazen, ki visi nad člani kolektiva je vezana na nadaljnji obstoj žage. Srednjeročni razvojni plan predvideva koncentracijo žagarske proizvodnje. Tu se postavlja vprašanje, kaj bo z našo žago. Naši organi upravljanja so o tem problemu že razpravljali. Sklep, ki so ga zavzeli v zvezi s tem je tak. Če je ekonomsko utemeljeno, da se žagarska proizvodnja skoncentrira na enem mestu in tam posodobimo, potem ne bi imelo smisla za vsako ceno vztrajati, da ostane v Mislinju žaga. Kolektiv pa pod nobenim pogojem ne more in ne sme



Marija Sovič: Plače so bile slabe, delo dokaj trdo — foto: F. Jurač



Leopold Gros: Stroji na žagi so stari in iztrošeni — foto: F. Jurač



Vida Tisnikar: Izbira v Mislinji je zelo slaba, pogosto ne dobim tistega, kar bi potrebovala — foto: F. Jurač

pristati, da se žaga ukine prej, kakor pa se poišče nova oblika proizvodnje, ki bi bila rentabilna in ki bi dajala kruh temu, ali pa še večjemu številu Mislinjčanov. Kolikor se ne bo našel program, ki bo zagotavljal rentabilno proizvodnjo, potem kolektiv zahteva, da se po letu 1980 žaga modernizira: postavi nov polnojarmanik svetlobe do 70 cm, uredi transport hlodovine iz skladišča v žagalnico in obnovi streha žagalnice.«

Ob koncu našega pisanja o žagi v Mislinju naj zapišemo še to: žaga posluje s pozitivnim rezultatom.

POVEDALI SO

MARIJA SOVIČ, delavka

Na mislinjski žagi sem zaposlena že 31 let. Tudi moje prvo delovno mesto je bilo na tej žagi. V teh letih sem doživela marsikaj zanimivega, lepega, pa tudi precej bridkih dogodkov se spomnim. Takoj po vojni, ko sem se zaposlila, je bilo delo težko. Plače so bile slabe, delo pa dokaj trdo. Vendar smo z upanjem v boljšo prihodnost, ki smo jo morali ustvariti sami, vztrajali. Danes je mnogo drugače. Večino del opravijo stroji. Zadnji dve leti delam na čelilniku. Delo mi ugaja in upam, da bom na tem delovnem mestu ostala do odhoda v pokoj. Gle-

de dela nimam nobenih pripomb, zadovoljna pa sem tudi z osebnimi prejemki.

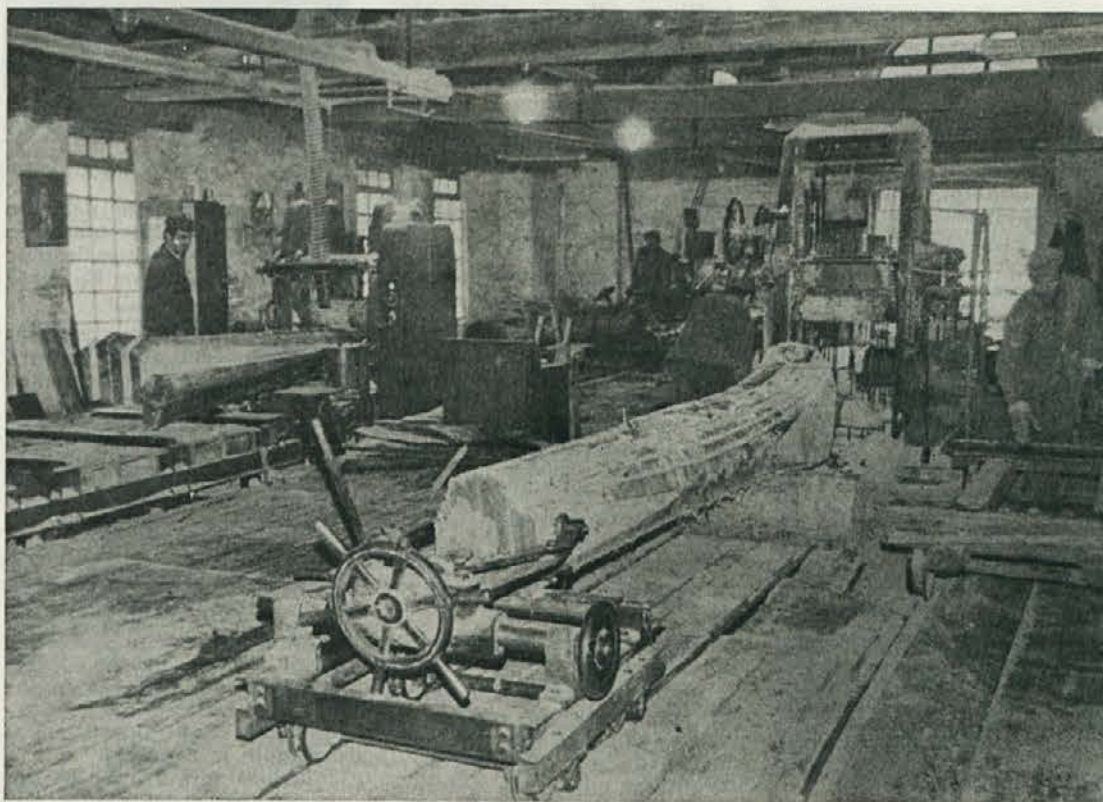
LEOPOLD GROS, obratni mehanik

Vsi, kar nas dela na tej TOZD smo zaskrbljeni. Zakaj? Stroji na žagi so stari in izrabljeni. Enega izmed polnojarmanikov poganja vodna turbina. Denarja za obnovo strojev in celotne žage ni. Skrbimo nas, da ne bi žage čez nekaj let sploh ukinili. S tem bi naš kraj, ki je že tako rezervat delovne sile za druge, izgubil še tisto, kar je že tradicija. Ker smo pred leti mnogo pomagali drugim TOZD, pričakujemo, da nas ne bodo pustili na cedilu in da se bo izkazala solidarnost.

VIDA TISNIKAR, kuharica

V obratu družbene prehrane delam že 15 let. Pri delu naložim na marsikatero težavo: slabo opremljena kuhinja, težave so pri nabavi hrane v trgovini in pri mesarju. Pogosto se zgodi, da ne dobim zelenjave, ker je trgovina ne naroča. Mesar nima prave izbire. V takih primerih se pač poizkušam znajti. Želim si, da bi kuhinjo uredili malo bolj sodobno, saj v ta objekt ni bilo vloženega nobenega denarja že celih 15 let.

Tekst: uredništvo, F. Jurač



Levi desnemu: Ti si pa počasnejši — foto: F. Jurač

Glasilo »Viharnik« izdaja OZD LESNA Slovenj Gradec, gozdarstvo in lesna industrija o. sol. o. Naklada 4700 izvodov. Ureja uredniški odbor: Ludvik Kotnik, Ivan Dretnik-Ajnžnik, Jože Stres, Rok Funtek, Jože Gosak, Andrej Serfel, Jure Sumečnik in Mitja Schöndorfer — odgovorni urednik. Tehnični urednik: Bruno Znidaršič. Klišej in tisk: CGP Mariborski tisk, TOZD Tiskarna, Maribor, Tržaška cesta 14., 62000 Maribor, oktober 1976

TOZD Gozdarstvo Mislinje

INVALIDSKI MOPED ZA NAŠEGA DELAVCA

Pavel Vetrh iz Mislinje je bil 22 let zaposlen kot gozdni delavec sekač pri TOZD Gozdarstvo Mislinja. V kolektivu in med sodelavci je užival ugled pridnega in dobrega delavca. Pred dvema letoma, 22. julija, se je pri svojem vsakodnevem delu pri podiranju tako hudo poškodoval, da so mu zdravniki komaj rešili življenje. Zaradi te nesreče je sedaj priklenjen na invalidski voziček. Sam pravi, da ga ni večjega bogastva na svetu, kakor je zdravje. Da bi Pavlu nekoliko omilili nesrečo, so pri sindikalni organizaciji TOZD sklenili, da mu bodo pomagali kupiti invalidski moped s katerim se bo lahko popeljal pod obronke Pohorja, med svoje delovne prijatelje. Polovico denarja je prispeval sam, drugo polovico pa njegovi delovni tovariši. Danes je Pavel vesel, da se lahko ob lepem vremenu popelje v naravo.



Pavel Vetrh — foto: F. Jurač

TOZD Žaga Mislinje

POMANJKANJE HLODOVINE

Zaradi pomanjkanja hlobovine so morali preiti v žagalnici iz dveh izmen na eno izmeno. Povečali pa so odpremo žaganega lesa na dve izmeni. TOZD Gozdarstvo Mislinja je dobavljalo hlobovino celo prek planirane dinamike, TOZD Gozdarstvo Slovenj Gradec ima manjši zaostanek, OK Slovenj Gradec, kot največji dobavitelj, pa je zatajil. Po letnem planu bi moral OK Slovenj gradec dobaviti 14.550 kubikov

hlobovine, do konca meseca avgusta pa je dobavil samo 7880 kubikov, kar je precej manj kot polovica letnega plana. To pomeni, da so v zaostanku za dva meseca.

Na žagi se bojijo, da zaradi takih dobav ne bodo izpolnili letnega plana, saj so v osmih mesecih zaostali za 2%. Predlagajo, da strokovne službe bolj koordinirajo dobave hlobovine med gozdarskimi obrati, OK in žagami.

TOZD Transport in servisi

RASTE, RASTE ... DELAVNICA

Želja delavcev TOZD Transport in servisi, o kateri smo pisali v reportaži, ko smo vam predstavljali ta TOZD in ki je bila prisotna v vseh pogovorih s člani tega kolektiva, se uresničuje.

V mesecu avgustu so zasadili

prve lopate, danes pa lahko že opazujemo zidove bodoče, moderne delavnice tega TOZD.

Delavcem te TOZD želimo, da bi gradnja potekala brez zapletov in večjih podražitev tako, da bi bila končana ob roku.



Gradbišče mehanične delavnice v Pamečah — uresničevanje želja delavcev TOZD Transporti in servisi — foto: F. Jurač

TOZD TP Pameče

UGODNA PRODAJA OBLOG IN PODBOJEV

Situacija na področju prodaje je v letu 1976 za naš TOZD zelo ugodna. Na tržišču vlada veliko zanimanje za naše stenske obloge in furnirane vratne podboje SUMO.

Za boljšo orientacijo naj navedem, da smo od 1. 1. in do 31. 8. 1976 proizvedli 203.999,51 m², prodali pa 251.925,97 m² oblog. Podatek nam pove, da je prodana cela proizvodnja, zaloge pa so se zmanjšale za 47.926,46 m². Vendar pa naše zaloge, kljub ugodni prodaji še vedno niso majhne. Žal trenutno ni zanimanja za stenske obloge, ki so na zalogi. Kupci v glavnem želijo dolžino 1500 in 2500, le-teh pa na zalogi ni.

S 1. 9. 1976 smo dobili odobreno zvišanje cen pri stenskih oblogah za 14%, kar bo ugodno vplivalo na finančni uspeh TOZD. Vodstvo TOZD si zelo prizadeva doseči čim boljše uspehe v sodelovanju s pro-

dajnim sektorjem LESNE in čim boljše plasirati naše proizvode. S strani prodajnega sektorja nam je zagotovljeno, da bo celotna proizvodnja do konca leta 1976 prodana tako, da ni bojazni za nastanek večjih zalog.

Trenutno prodajamo stenske obloge samo na domačem tržišču, kar ne velja za vratne podboje. V izvozu za obloge nismo uspeli doseči ugodnih cen, zaradi česar smo začasno ustavili nadaljnji izvoz, čeprav je zainteresiranost s strani inozemskih kupcev velika.

Glavni krivec, da posluje TOZD z negativnim rezultatom je izvoz v preteklih mesecih, ki pa je bil zaradi deviznih sredstev interesanten za celo podjetje.

Kolektiv bo uspel z raznimi ukrepi, ki jih je sprejel, tak uspeh do konca leta vsekakor popraviti.

Alenka Šimič

VAŠ DELEGAT

Mirko
Krajnc



Mirko Krajnc: Delo delegata zahteva danes veliko znanja in poznavanja problemov delovne organizacije — foto: F. Jurač

Gost tokratne številke je Mirko KRAJNC, delegat v Izvršilnem odboru podjetja. Mirko Krajnc je bil rojen 20. julija 1919 v Sentilju pri Mislinji. Osnovni poklic: mizar, na žagi pa je zaposlen že celih 28 let — od leta 1948 dalje. Bil je član prvega delavskega sveta podjetja leta 1950, vsa leta pa je član različnih organov upravljanja na nivoju TOZD ali podjetja.

Prvo vprašanje, ki smo mu ga zastavili, se je nanašalo na primerjavo dela organov upravljanja v letu 1950 in danes.

»Prav gotovo je delo delegatov v organih upravljanja danes mnogo bolj zahtevno, kakor na začetku, ko naloge in pristojnosti organov niso bile tako jasno opredeljene. Danes zahteva delo delegata pri upravljanju precej znanja in poznavanja vseh problemov delovne organizacije ter njene poslovne politike.«

Kaj pogrešate kot delegat v IO podjetja?

»Seje izvršilnega odbora so preredke. V času od ene do druge seje se nabere toliko stvari, da se je izredno težko kvalitetno odločati. Rešitve problemov pripravljajo strokovne službe, ki jih dajejo v

potrditev organom upravljanja. Če delegat sprti ne sledi in spoznava vso problematiko, se na seji znajde pred vprašanjem, kako se odločiti, da bo rešitev res kvalitetna. Dober delegat mora sprti prebirati ves material in biti na tekočem z vsem, kar se dogaja v delovni organizaciji. Zadnja leta so se stvari v zvezi s pošiljanjem materialov delegatom končno le uredile.«

Kot delegat ste prisostvovali zadnji seji IO, ko ste sprejemali ukrepe za izboljšanje poslovnih rezultatov delovne organizacije. Kaj lahko poveste o ukrepih in o tej seji?

»Zadnja seja IO je bila za vse delegate presenečenje. Ne-

(Nadaljevanje na 7. strani)

Andrej Lovše

Pri iskanju delavca, ki bi ga radi predstavili v rubriki Portret sodelavca, smo se ustavili v TOZD NOVA OPREMA. Točneje, obiskali smo Andreja Lovšeta, vodjo skladišča. Iz njegove osebne izkaznice lahko preberemo, da se je rodil leta 1925 v Zgornjem Kašlju pri Ljubljani. Ker pa so ti podatki za predstavitev nekoga preskopi, smo se z Andrejem Lovšetom zapletli v daljši pogovor.

V Slovenj Gradec je prišel leta 1947, leto kasneje pa je bil upravnik hotela Košenjak v Dravogradu. Istočasno je obiskoval finančno šolo v Ljubljani in jo leta 1949 končal in nastopil službo pri takratnem okraju v Slovenj Gradcu. Ko se je okraj Slovenj Gradec razformiral, je opravil tečaj za matičarja, nato pa dve leti delal kot matičar v Ravnah na Koroškem. Vseskozi pa ga je vlekle nazaj v Slovenj Gradec, ki je zanj najlepše mesto pod Pohorjem. Zelja se mu je uresničila, ko je dobil službo pri takratnem Obrtnem podjetju Tapetnik, danes Tovarna oblažjenega pohištva Nova oprema, kjer že vsa leta dela kot vodja skladišča. Priznati moramo, da je bil tovariš Lovše prijeten sogovornik.

»Veste, ni mi bilo lahko. Vendar sem z vztrajnostjo uspel. Saj veste, služba zahteva svoje in moj cilj je bil, biti pri delu čim bolj natančen.«

Dolga leta ste že vodja skladišča. Kakšno delo je to?

»Služba skladiščnika ni enostavna. Ni odgovorno in zahtevno samo delo, še večja je moralna in finančna odgovornost. Delo, ki ga opravljam, je bilo dolga leta slabo plačano.

(Nadaljevanje s 6. strani)

katere zahteve TOZD so bile izrečene kot zahteva po razdružitvi. Če ne bi bili delegati tako trdni in odločni proti takim težnjam, bi lahko ta seja pomenila začetek razdruževanja delovne organizacije. Menim, da do takih teženj sploh ne bi smelo priti. Sem odločno proti kakršnikoli obliki razdruževanja. Ob vsem tem pa dobivam občutek, da med gozdarji in lesarji le ni prave harmonije in sožitja. Če vzamem za primer naše območje, potem moram trdit, da so odnosi med nami žagarji in gozdarji iz TOZD Gozdarstvo Mislinja taki, da so lahko za vzgled vsem drugim TOZD: med nami vlada popolno sožitje in harmonija, nikoli ni prisotna miselnost, da smo mi žagarji, oni pa gozdarji.«

Urednik



Andrej Lovše: Zdravje je edino bogastvo — foto: F. Jurač

Danes je že nekoliko boljše. Ko smo šli v razširjeno reprodukcijo, je ostalo za naše plače boro malo denarja. Marsikaj smo že uspešno rešili, ne morem pa mimo tega, da ne bi omenil naših delovnih prostorov. Ti so zelo slabi, saj sami vidite kako utesenjen prostor je to. Pa kaj hočemo, kar tako, čez noč, se ne da stvari spremeniti. Stremimo za tem, da bi dobili nove delovne prostore, prav tako tudi skladiščne prostore. Precej smo že naredili — imamo sodobno skladišče končnih izdelkov, vendar pa je vse to za našo delovno organizacijo še vse premalo. Upam, da bomo v nekaj letih tudi ta problem rešili tako, kot smo že marsikateri problem.«

Vidimo, da ste težji invalid. Kako zmorete delo, ki vam ga narekuje služba?

»Res je, da sem težji invalid. Vendar, če se človek potru-di, lahko stori ogromno, pa čeprav s težavo. Pomembno je, da nikoli ne obupaš in odnehaš in tega se jaz držim.«

Marsikaj bi lahko še zapisali o Andreju. Je vrsto let predsednik društva invalidov v Slovenj Gradcu, devet let že vodi športno društvo invalidov ter se že vrsto let ukvarja s kegljanjem, ki mu pomeni razvedrilo.

Kaj si želite, smo ga vprašali na koncu razgovora?

»Da bi se lahko še naprej športno udeleževal, da bi bilo naše društvo še v bodoče tako enotno kot je dosedaj. Največja želja pa je želja po zdravju. Kajti če si zdrav, lahko trdiš, da si najbolj bogat.«

In tej želji Andreja se pridružujemo tudi mi.

F. Jurač

Beleške iz programa ZSMS Lesne

Bežen pogled na program, ki ga je sprejel na svoji seji KS ZSMS LESNE, kaže na povečano aktivnost mladih. Program je dokaj bogat in če ga bodo mladi tudi uresničili, bomo lahko zapisali, da je ZSMS aktivirala delo mladih v LESNI.

OKTOBER — Organizirati mislimo športno srečanje mladih v malem nogometu. Organizator bo OO ZSMS TOZD TP Prevalje.

Se pomembnejša akcija bo organiziranje krvodajalske akcije. Organizator akcije, KS ZSMS upa in pričakuje, da se bodo mladi v tej humani akciji izkazali s polnoštevilno udeležbo mladih iz vseh naših TOZD.

NOVEMBER — Organiziran bo enodnevni seminar za vsa vodstva ZSMS v TOZD.

DECEMBER — Organizirana bo problemska konferenca mladih na temo: Stanovanjska problematika mladih v LESNI.

Člani KS ZSMS so razpravljali tudi o svojem delu. Ugotovili so, da mladi v DSSS ne delajo tako kot bi morali. Tovariše Skerlovnika, Baškoviča in Sekavčnika so zadolžili, da ugotovijo vzroke premajhne aktivnosti mladih v DSSS, kjer je zaposlenih kar 40% mladih.

Razpravljali so tudi o poslovanju delovne organizacije in zavzeli sklep, da morajo vse OO ZSMS po TOZD sodelovati z DPO in samoupravnimi organi in vsestransko pomagati pri izboljšanju rezultatov poslovanja.

Štefan Dravinski

PREJELI SMO

Center za samoupravno normativno dejavnost pri dopisni delavski univerzi »UNIVERZUM« nam je poslal:

V želji, da bi se delegati, samoupravljalci in člani družbenopolitičnih organizacij lahko čim bolj usposobili, je založba DDU pričela izdajati zbirko DRUŽBENO IZOBRAŽEVANJE.

DOSLEJ SO IZSLE NASLEDNJE BROŠURE:

1. Neuvrščeno danes — cena: 16,00 din
 2. Oris družbenopolitičnih organizacij v naši samoupravni socialistični družbi — cena: 10,00 din
 3. Pravica do samoupravljanja — cena: 20,00 din
 4. Socialistične sile, religija in klerikalizem — cena: 9,00 din
 5. Samoupravni splošni akti in nekatera določila sindikalne liste — cena: 16,00 din
 6. Družbeni vidiki sprememb v sistemu ugotavljanja dohodka in v sistemu zavarovanja plačil — cena: 12,50 din
 7. Kako uveljavljamo družbeni dogovor o kadrovski politiki — cena: 19,00 din
 8. Solski sistem in vzgojno izobraževalno delo na poti preosnove — cena: 20,00 din
 9. Razvijanje menjave dela družbenih dejavnosti — uresničevanje nove ustave — cena: 24,00 din
 10. Vpliv sestanka na učinkovitost dela v organizaciji združenega dela — cena: 24,00 din
 11. Kaj je marksizem — cena: 25,00 din
- Interesenti za naročila lahko dobijo točnejše informacije na uredništvu glasila (DS SS — Pravnoorganizacijski sektor)

SILVESTRU V SPOMIN



Silvester Konečnik

Dne 12. 9. 1976 nas je v petdesetem letu starosti za vedno zapustil naš sodelavec in predsednik DS TOZD Žaga Mušenik.

Pred dvema mesecema je nastopil svoj redni letni dopust, vendar je moral že po treh dneh oditi v bolnišnico, od koder se ni več vrnil na svoje delovno mesto skladiščnika žaganega lesa. Težka bolezen je zlomila njegovo trdo voljo do dela in življenja.

V decembru leta 1972 je prišel v naš kolektiv iz TOZD Gozdarstvo Črna, kjer je bil revirni gozdar. Prevzel je delo skladiščnika žaganega lesa in delo opravljal vestno in v zadovoljstvo vseh. Zraven rednega dela je opravljal razne funkcije v organih upravljanja, sindikalni organizaciji in povsod tam, kjer je s svojim delom in sposobnostjo lahko doprinesel svoj delež. Nalog, ki smo mu jih dajali, čeprav jih je bilo včasih preveč, ni bilo njegovo smrtjo je koli odklanjal.

nastala v kolektivu praznina, ki jo občutimo na vsakem koraku — povsod tam, kjer je zastalo njegovo delo ter tovariški odnos do sodelavcev. Odšel je iz naše sredine, vendar ne bo ostal pozabljen. Ppomin nanj in na njegovo delo, na vse kar nas je vezalo, bo ostal med nami.

Njegovi sodelavci

7. lesariada '76

LJUBLJANA, ŠPORTNI PARK KODELJEVO 10. in 11. 9. 1976

7. športne igre delavcev gozdarstva in lesne industrije Slovenije so za nami. Prav je, da o uspehih naših športnikov zapišemo kaj več. Na tem mestu pa lahko zapišemo, da so igre tako po organizacijski in tehnični plati uspele brezhibno, skratka izvedene so bile brez pomanjkljivosti.

Za letošnjo lesariado lahko zapišemo, da je bila udeležba športnikov in športnic izredno velika, saj se je iger udeležilo 272 ekip iz 44 delovnih organizacij.

IN KAKO SO SE ODREZALI NAŠI ŠPORTNIKI?

Sodelovali smo v vseh disciplinah vsaj z eno ekipo, razen v balinanju. Zelja naših športnikov je bila, doseči vsaj toliko kakor lani, morda pa še kaj več.

Prvi dan iger, to je v petek 10. 9. so bila na sporedu predtekmovanja v malem nogometu in odbojki za moške ter streljanje za moške ekipe. Naši »žogobrcarji« in odbojkaši so se uvrstili v finalni del tekmovanja, strelci pa so s 731. krogi osvojili 13. mesto in 21 točk.

Pravi boji, zagrizeni, toda športni, so se razvneli šele v soboto. Naši so nastopili v malem nogometu, v odbojki (moški in ženske), streljanju (ženske), obe ekipi v kegljanju in v namiznem tenisu.

ODBOJKA

Fantje: najprej so se v polfinalni tekmi pomerili z ekipo Marlesa (Maribor) in jo po ogorčenem boju premagali z rezultatom 2:1. V finalu so poizkušali doseči največ, toda po treh nizih in skoraj eno uro dolgem boju so morali priznati ekipi GG Bled, da je za spoznanje močnejša (rezultat: 1:2). Osvojeno je bilo drugo mesto in novih 25 točk.

Dekleta: V svoji skupini so najprej premagale ekipe GG Bled, Alplesa in Javorja. V četrtfinalu so se pomerile z ekipo Novolesa. Tekmo so izgubile s tesnim izidom 1:2 (14:16, 16:14, 11:15). V boju za tretje mesto pa so gladko premagale ekipo Mebla z rezultatom 2:0 (15:3 in 15:4) ter s tem priborile ekipi LESNE še 12 točk.

MALI NOGOMET

Najbolj so se izkazali nogometaši. Po bojih v petek, ko so premagali ekipe Kočevja, Elana, Glina, so se v soboto najprej pomerili z ekipo SVEA in jo premagali z rezultatom 7:0. V polfinalu so merili moči z mestnimi rivali — ekipo TRISO in jo premagali z rezultatom 3:2, da bi se v finalu srečali z ekipo Lipa iz Ajdovščine. Po moškem boju so pokazali več znanja naši »pobje« in

zmagali z rezultatom 3:1 ter s tem osvojili prvo mesto. To pa je naši ekipi prineslo novih 44 točk.

STRELJANJE

Fantje: Z osvojenim trinajstim mestom (731) so nam priborili 21 točk. Povedano v oklepaju — pričakovali smo več.

Dekleta: Osvojile so 18. mesto (292) in prinesle ekipi 3 točke.

SAH

Fantje: Zasedli so šesto mesto in osvojili 19 točk.

Dekleta: Pa so bila tretja in priborila 6 točk.

KEGLJANJE

Fantje so razočarali. Pokazali so manj, kot so sposobni. Podrli so 1140 kegljev in osvojili 23. mesto ter 16 točk.

Dekleta so bila s 1001 podrtim kegljem šeste in so osvojile 18 točk.

NAMIZNI TENIS

Tekmovali so samo fantje in osvojili deseto mesto ter dodali skupni beri točk še 12 dodatnih.

ZAKLJUČNI REZULTATI (SKUPNA UVRSTITEV)

	točk
1. UNILES — MEBLO, Nova Gorica	205
2. UNILES — STOL, Kamnik	182
3. SLOVENIJALES — BREST, Cerknica	176
4. UNILES — MARLES, Maribor	175
5. LESNA, SLOVENJ GRADEC	172
6. ELAN, Begunje	172
7. GG POSTOJNA	159
8. SLOVENIJALES — trgovina, Ljubljana	157
9. JELOVICA, Škofja Loka	144
10. UNILES — LIKO, Vrhnika	140

Ob zaključku tega poročila iz 7. Lesariade naj zapišemo še to: žal nam iz čisto tehničnih razlogov ni uspelo objaviti nobenega fotografskega materiala. Potrudili se bomo, da bomo v prihodnji številki objavili fotoreportažo iz zagrizenih bojov naših za vsako točko, ki je odločala o skupni uvrstitvi.

m. K.

ZAHVALA

Ob boleči in mnogo prerani izgubi skrbnega moža, ata in dedka Silvestra KONEČNIKA iz Rudarjevega se iskreno zahvaljujemo vsem sorodnikom, sodelavcem, znancem in prijateljem ter sosedom za darovano cvetje, vence, denarno pomoč ter pozornost. Posebej se zahvaljujemo tov. Verdniku, tov. Mrdavšiču in g. Župniku za ganljive poslovljne besede.

Iskrena hvala tudi vsem, ki so ga v takem številu pospremili na njegovi zadnji poti.

Zalujoč: žena Ivanka, sin Janez z ženo in hčerko ter sin Branko z ženo.

ŠPORTNE IGRE „LESNE“ '76 - ODBOJKA

V soboto, 28. 8. 1976, je bilo na Pungartu, na novo zgrajenih športnih objektih, tekmovanje v odbojki med našimi TOZD, ki šteje za skupno uvrstitev na športnih igrah »LESNE 76«.

Ob lepem sončnem vremenu se je ob lepih športnih terenih zbralo sedem ekip in precejšnje število navijačev. Po zanimivih bojih so v predtekmovanju sta se v finale prebili ekipi TOZD Transport in servisi ter ekipa DSSS. Po ogorčenem boju je zmagala ekipa DSSS (ODER Vlado, ČAS Miroslav, ČEVNIK Slavko, PLAZNIK Drago, KRPAČ Miran in KOROŠEC Zdravko) v treh nizih z rezultatom 2:1 ter si tako priborila prvo mesto.

Za tekmovanje ženskih ekip sta bili prijavljeni samo ekipi TOZD TIP Otiški vrh in DSSS. Ker je imela TOZD TIP Otiški vrh v času tekmovanja še kolektivni dopust, sta se ekipi dogovorili, da bosta tekmo odigrali kasneje. Da pa ne bi prišla dekleta ekipe DSSS na Pohorje gledat samo »na uro«, so se v prijateljski tekmi pomerile z ekipo fantov iz TOZD Prevalje in jih v prvem nizu skoraj premagale (rezultat I. niza 15:17 za TP Prevalje).

Vsa pohvala za dobro organizacijo gre TOZD Gradnje in turizem, še posebej pa tovarišem GREGORJU in KOZELJU — slednji je neumorni organizator skorajda vseh športnih tekmovanj na Lesni.

VRSTNI RED EKIP — ODBOJKA

1. Skupne službe	17 točk
2. Transport in servisi	13 točk
3. TIP Otiški vrh	10 točk
4. TP Prevalje	8 točk
5. OK Ravne	7 točk
6. TP Pameče	6 točk
7. Nova oprema	5 točk

VRSTNI RED EKIP PO OSMIH DISCIPLINAH — SKUPNA UVRSTITEV

1.—2. Skupne službe	115 točk
1.—2. TIP Otiški vrh	115 točk
3. Gozdarstvo Črna	93 točk
4. Transport in servisi	87,5 točk
5. TP Prevalje	84,5 točk
6. TP Pameče	82 točk
7. Gradnje in turizem	76 točk
8. Nova oprema	75,5 točk
9. OK Ravne	75 točk
10. Žaga Vuhred	45 točk
11. Gozdarstvo Slovenj Gradec	42 točk
12.—13. Gozdarstvo Mislinje	40 točk
12.—13. Gozdarstvo Radlje	40 točk
14.—15. Žaga Mislinja	27 točk
14.—15. OK Dravograd	27 točk
16. TO Podvelka	24 točk
17. Žaga Otiški vrh	21,5 točk
18. OK Radlje	19 točk
19. Žaga Mušenik	15 točk
20. TSP Radlje	12 točk

Boj za prvo mesto torej še ni odločen, zato bo o prvaku odločala zadnja disciplina — plavanje. Kdo je v tej disciplini favorit in kdo bo končni zmagovalac? Ali bo uspelo ekipi TOZD TIP Otiški vrh ubraniti lansko prvo mesto, ali bo uspelo ekipi DSSS osvojiti prvo mesto? Na ta odgovor bomo morali čakati do meseca oktobra, ko bo na spredu plavanje.

m. K.



Šentanel — foto: A. Broman