

KMETOVOALEC.

Ilustrovan gospodarski list.

Uradno glasilo

c. kr. kmetijske družbe  vojvodine kranjske.

Urejuje Gustav Pirc, družbeni tajnik.

„Kmetovalec“ izhaja 15. in zadnji dan v mesecu ter stoji 2 gld., za gg učitelje in ljudske knjižnice pa le 1 gld. na leto. — Udje c. kr. kmetijske družbe kranjske dobivajo list brezplačno.

Inserati (ozkranila) se zaračunajo po nastopni ceni: Inserat na celi strani 16 gld., na 1/2 strani 8 gld., na 1/4 strani 5 gld. in na 1/8 strani 3 gld. Pri večjih naročilih velik rabat. Družabnikom izdatno ceneje.

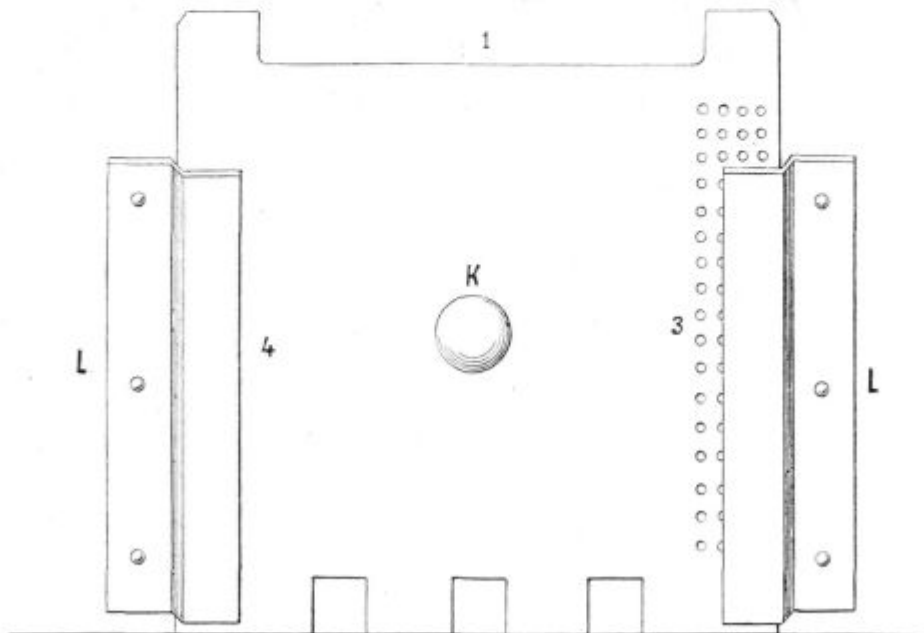
Vsa pisma, naročila in reklamacije je pošiljati c. kr. kmetijski družbi v Ljubljani, v Salendrovih ulicah šte. 3.

Št. 22. V Ljubljani, 30. novembra 1899. Leto XVI.

Obseg: Prav pripravna zapornica za izletnice pri čebelnih panjih. — Poskušnje s setvijo same detelje in njenih mešanice za dveletno rabo. — Hranilnica in posojilnica na vsakem kmečkem dvorišču — Našim sadjarjem. — Grozdna plesnoba. — Vprašanja in odgovori — Gospodarske novice. — Uradne vesti c. kr. kmetijske družbe kranjske. — Listnica uredništva — Tržne cene. — Inserati.

Prav pripravna zapornica za izletnice pri čebelnih panjih.

V 11. šte. časnika „Der illustrierte Thierfreund“ nahajamo pridejano podobo zapornice za izletnice ali žrela pri čebelnih panjih, katero uredništvo navaja pod imenom R. Dolénčeva zapornica za izletnice pri čebelnih panjih. Ker se nam ta zapornica zdi prav pripravna, jo tudi mi čitateljem „Kmetovalca“ podamo v podobi 57. in jo v naslednjem na kratko opišemo. Narejena je ta zapornica iz močne pocinjene ploščevine. K sprednji končnici panja sta pritrjeni dve ploščevinosti vojnici L L, za kateri je zatakna zapornica. Ako hočemo izletnico tako zmanjšati, da morejo čebele le po treh luknjicah iz panja in nazaj, potem se zapornica pusti v legi, kakršno kaže podoba. Ako hočemo čebelarom dati popol-



Podoba 57.

noma prost izlet, prime se zapornica za gumb K, potegne se iz vojnice, in se tako nazaj vtakne, da pride stran šte. 1 pred izletnico. Ako hočemo čebelarom izlet popolnoma zabraniti, pa jim vendar dovolj zraka pustiti, da se ne poduše — kakor pri prevažanju na pašo — zatakne zapornico tako za vojnice, da pride njena stran šte. 3 navzdol. In ako hočemo končno panj tako zapreti, da ne morejo čebele ne ven ne noter, da pa tudi nič zraka po izletnici ne pride v panj, zatakne se zapornica tako za vojnice, da pride stran šte. 4 navzdol.

Na prvi pogled mora vsak čebelar pritrčiti, da je ta zapornica g. vodje R. Dolénca na Grmu res prav pripravna in torej splošne vpeljave vredna.

Poskušnje s setvijo same detelje in njenih mešanic za dveletno rabo.

V poskušališču kmetijske šole na Grmu se delajo raznovrstne poskušnje s krmilnimi rastlinami. Pri teh poskušnjah se v prvi vrsti gleda na to, kakšne vrednosti so različne dve- in večletne mešanice detelje in trave v primeri s samo deteljo, in sicer z domačo deteljo in z večletno lucerno.

O končnih uspehih teh poskušenj bo mogoče poročati še le čez nekaj let, vendar hočem že danes priobčiti nekatere stvari, ker utegnejo zanimati marsikoga izmed cenjenih čitateljev.

Kakor znano, se v novejšem času močno priporoča setev detelje in trave, ne le za večletno, ampak tudi za dveletno rabo, in sicer zato, ker taka mešanica daje tudi v drugem letu lepe košnje, v obče pa boljše košnje kakor domača detelja.

Da se natančneje spozna vrednost takih mešanic v primeri z domačo deteljo, so se v poskušališču odločile 4 grede (lehe) za to poskušnjo.

Na eni gredi je bila vsejana sama detelja, na drugih treh pa detelja, kateri se je primešalo po 20 odstotkov trave, in sicer na eni gredi laške ljulike, na drugi mačjega repa in na tretji polovico laške ljulike, polovico mačjega repa.

Ker vsaka greda obsega ravno 25 m², so se porabile naslednje množine semena:

Na I. gredi:	Na III. gredi:
5 dg domače detelje	4 dg dom. detelje (80%)
	1 " mačjega repa (20%)
Na II. gredi:	Na VI. gredi:
4 dg dom. detelje (80%)	4 dg dom. detelje (80%)
3 " laške ljulike (20%)	1 1/2 " laške ljulike (10%)
	1/2 " mač. repa (10%)

Pri določanju potrebnega semena za te gredice se je ravnalo po tem, da je pri čisti setvi treba za 1 ha (10.000 m²) po 20 kg domače detelje, oziroma 60 kg laške ljulike ali pa 20 kg mačjega repa.

Navadno se priporoča, da se take mešanice sejejo nekoliko gosteje in da se vzame po 20 do 30% več semena kakor pri čisti setvi, vendar se v tem slučaju nalašč ni dodalo več semena. Seme je bilo popolnoma čisto in kaljivo, zemlja pa skrbno pripravljena in dokaj močna, ker je bila vgnojena od prejšnjega leta. Za to poskušališče se je namreč priredila njiva, na kateri je je rastla leto poprej dobro pognojena turščica. Njena ilovnata zemlja in dokaj vlažna lega sta kaj pripravni za take poskušnje, čeprav je v nji prav malo apna, namreč komaj 0,78 %.

Deteljo kakor tudi njene mešanice s travo smo lansko pomlad posejali med oves, kterega smo pa pokosili, predno se je latje popolnoma razvilo. Že lani so te setve dobro uspevale in so dale precejšen pridelek. Glavni pridelek pa smo dobili letos. Kosili smo trikrat in vsako košnjo takoj stehali. Nakosilo se je na:

	I. gredi:	II. gredi:
v 1. košnji:	72 kg zelene detelje	61 kg zelene mešanice
v 2. košnji:	50 1/2 " " "	38 " " "
v 3. košnji:	6 1/2 " " "	10 " " "
Skupaj	129 kg	109 kg

	II. gredi:	IV. gredi:
v 1. košnji:	58 kg zelene mešanice	74 kg zelene mešanice
v 2. košnji:	30 " " "	51 1/2 " " "
v 3. košnji:	7 1/2 " " "	18 " " "
Skupaj	95 1/2 kg	143 1/2 kg

Kakor kažejo števila je bila prva košnja posebno dobra; pripisati je to vlažnemu vremenu v letošnji pomladi. Druga košnja je bila pri mešanicah v obče slabša kakor pri detelji, ker je trava trpela vsled sušnega vremena v poletju. Tretja košnja je bila zopet pri mešanicah nekoliko boljše kakor pri detelji.

Pridelek zelene krme se je preračunal tudi na suho krmo. Pri tem računu se je upoštevalo, da se detelja bolj usuši kakor trava, in sicer se je računalo, da se detelja usuši za 75 %, trava (laška ljulika in mačji rep) pa le za 66 %; pri tem računu se je upoštevala nadalje tudi množina trave, ki je bila med deteljo, in ticer na ta način, da se je upoštevalo v mešanicah po 80 odstotkov ali 1/5 detelje in 20 odstotkov ali 1/5 trave.

Ves pridelek, preračunjen na suho krmo, bi torej znašal:

na I. gredi:	na III. gredi:
25 kg suhe detelje,	21 kg suhe mešanice
ali na 1 ha:	ali na 1 ha:
100 q suhe detelje	84 q suhe krme
na II. gredi:	na IV. gredi:
24 kg suhe mešanice	32 kg suhe mešanice
ali na 1 ha:	ali na 1 ha:
96 q suhe krme	128 q suhe krme

Te poskušnje še niso popolnoma končane, vendar se da na podlagi dosedanjih uspehov povedati že naslednje:

- 1.) Na vseh 4 gredah so bili pridelki vkljub poletni suši prav bogati.
- 2.) Najboljšo košnjo in izredno dober pridelek je dala mešanica domače detelje z laško ljuliko in mačjim repom.
- 3.) Primeroma najslabšo košnjo je dala mešanica detelje in mačjega repa, dasi je bila zemlja dokaj težka in vlažna za to travo.
- 4.) Laška ljulika je v našem podnebju tudi za ilovnato zemljo in vlažno lego izvrstna trava in za take mešanice veliko bolj pripretna kakor mačji rep, čeprav se po raznih knjigah in listih priporoča za rahlo in suho zemljo, dočim se mačji rep hvali za težko in vlažno zemljo. Laška ljulika ima to prednost, da hitro raste in da daje na leto po 3 do 4 lepe košnje, dočim dobimo od mačjega repa le 2 košnji. Vrhu tega daje laška ljulika po svoji sestavi bolj tečno in živini bolj priljubljeno krmo kakor mačji rep. Laška ljulika ima povprek po 3,6 % beljakovin in 1 % tolišč, dočim ima mačji rep le 2,7 % beljakovin in 0,8 % tolišč.

R.

Hranilnica in posojilnica na vsakem kmečkem dvorišču.

Današnje dobo kaj radi imenujemo železno, ker se povsodi po svetu gradi mnogo železnic in ker se za stavbe, stroje itd. porabi mnogo železa.

Današnje dobo bi pa tudi po vsi pravici smeli imenovati dobo hranilnic in posojilnic, in sicer zato, ker se povsodi ustanavljajo taki zavodi. Pred prilično

prav malo leti, recimo pred tridesetimi leti, je imela skoraj vsaka dežela navadno le po eno hranilnico, posojilnice pa skoraj poznali nismo. Dandanes pa ima že skoraj sleharna večja občina svojo hranilnico in posojilnico; da, so občine, posebno mestne, v katerih je kar po več hranilnic in posojilnic. Reči bi se smelo skoraj, da hranilnice in posojilnice dandanes tako naraščajo, se tako množijo, kakor gobe v topli in vlažni jeseni. In to je prav. Prav je to osobito za kmetijski stan, za kmetovalca, ker le tako mu je omogočeno denar na posodo dobiti poceni, to je za nizke obresti.*)

Sevé da more temu dosledno tudi oni svoj denar, ki mu preostaja od sprotne porabe, le za nizke obresti plodonosno nalagati, posojevati. No, tako srečnih kmetovalcev je pa, žal, dandanes kaj malo. Reči bi se pa smelo v tem oziru prav po kmetijskem pregovoru, da v kmetijskih gospodarstvih dandanes kaj močno prevladujejo grablje, ne pa vile, ker ni denarja. S tem hočemo toliko reči, da se kmetovalci glede sprejemanja in oddajanja denarja na posodo zelo le prvega poslužujejo, drugo prepuščajo pa drugim, srečnejšim stanovom človeške družbe.

V današnji dobi, ktero kaj radi železno imenujemo, se pogostokrat sliši šaljivo reči: Prišlo bode še tako daleč, da se bodo od vasi do vasi, da, od hiše do hiše gradile železnice. Tako daleč ne dospemo seveda nikoli, to je vse le gola šala. Utegnil bi se najti človek, ki bi si v današnji dobi, ktero smo v tem spisu tudi dobo hranilnic in posojilnic imenovali, dovolil izrek: Prišlo bode tako daleč, da se bode v vsaki vasi, da, na vsakem kmečkem dvorišču ustanovila hranilnica ali posojilnica, ali pa kar obe skupaj. Je-li mogoče, da do tega kdaj dospemo, ali je tudi to le gola šala? O, to pa ni nikaka šala; čisto mogoče je namreč, da do tega dospemo, da, še celo neobhodno potrebno je, ker je to eden pglavitnih pogojev za kmetijski napredek, da bode kmetovalec mogel bolje izhajati. Taka hranilnica in posojilnica, kakršno imamo tu v mislih, se ne imenuje ne Rajfajznova, ne Šulce-Deličeva, pač pa se imenuje mešanec. Kmetovalcem ne manjka dandanes v njih gospodarstvu samo kovane glavnice - denarja, ampak manjka jim tudi, in to v še veliko večji meri nekovane naravne glavnice, rodovitnosti zemlje. Naša zemlja je vsled že tolikostoletnega kmetijskega izkoriščanja že tako obnemogla, da nam nikakor ne donaja več tistih obrestij, da ne rodi več tako, kakor je rodila pred stotletji. V zemljo naloženi denar (kupna cena), v njo naloženo obilno delo se v pridelkih le slabo obrestuje, kajti nedostaja ji več naravne rodovitnosti. Posebno velja to za travnike ali košenice in za vinograde. Njiva, ta se še obrestuje, to je, ona donaja še dobre obresti, ako jo obdeluje njen posestnik sam, ne pa s plačanim delavcem in s poslom. In da se njiva še obrestuje, da ona še dobre letne dohodke donaja, to prihaja odtod, ker se ji vedno v gotovem redu rodovitnost pomnožuje, ker se v njo vtakne ves gnoj, ki se pridobi v gospodarstvu. Njiva obrestuje delo, posebno pa glavnico, ki se ji vedno posojuje v podobi gnoja. Za vinograd preostaja le delo, to je obdelovanje, za travnik in košenico pa še to ne, kajti celo obdelovanje obstoji le v košnji, torej le v jemanju, ne pa

tudi v dajanju, v gnojitvi, ker se za to v gospodarstvu ne napravi dovolj gnoja.

Svetuje se, za gnojitev vinogradov in travnikov ter košenice rabiti umetna gnojila. Prav je to za tistega, ki ima denar, da si ga more kupiti. Ali kaj je pa prav za tistega, ki nima denarja in si torej umetnega gnojila kupiti ne more?

Za tistega in za vsakega naprednega kmetovalca brez izjeme je dandanes najpriporočljiveje, da si na svojem dvorišču napravi hranilnico in posojilnico v podobi mešanca. Poleg kolikor mogoče pravilno urejenega gnojišča naj si vsakdo nabira vso le mogočo pri gospodarstvu odpadlo, sicer nič vredno šaro, in poliva naj jo skozi dve leti z gnojnico, ktera bi sicer, dasi kaj dragocena gnojilna tvarina, brez vse koristi v bližnjo reko, potok ali sploh kam odtekala. Vse smeti, cestno blato, žaganje, plevel, premočeno listje, obrabljeno čreslo, pleve, zemlja, vse to in še drugo, kar je mogoče dobiti, naj se skozi dve leti poliva z gnojnico ter naj se v tem času premeče dva- do trikrat.

Vse to daje v dveh letih kaj lep kup mešanca, ki je za travnike, posebno pa za vinograde najboljši gnoj. V tak mešanec porabljena šara z gnojnico in z dveletnim delom vred ne znaša skoraj čisto nobene vanj naložene glavnice, vender je pa gotovo lepega denarja vreden.

Mešanec smemo torej po vsi pravici smatrati za hranilnico in posojilnico, v ktero se ni nikaka glavnica vložila, iz ktere se pa v dveh letih dobi velika glavnica z vsokimi obresti vred.

In tako hranilnico in posojilnico bi moralo imeti vsako kmečko dvorišče. D.

Našim sadjarjem.

Namen teh vrstic je, sadjarje opozoriti na napako, ki jo tako pogostoma delajo pri saditvi dreves na stalno mesto, a se jim zdi premalenkostna ali je sploh nečejo pripoznati. Zato pa nisem izvolil točnejšega napisa, da se nekterim bralcem ne zamerim že s prvo besedo. Novega ne povem nič, odveč pa le ni, če se stari pogreški večkrat ožigosajo, dokler se ne odpravijo docela.

Mladim drevesom dajemo kole, da se laže dobro vkoreninijo, da jih veter ne podira itd. Da je to potrebno, vé vsakdo; mlado, presajeno drevo je kakor otrok šibkih nog, ki niso zanesljive brez opore, dokler se ne okrepi.

Zadnja leta sem imel priliko, ogledati si veliko večjih in manjših sadonosnikov. Marsikje me je že koj o prvem pogledu zbolelo srce, ko sem videl sicer čedna mlada drevesca, kako težko drže te nesrečne kole, da se šibijo pod njihovo težo. Nekterniki si navidezno pomagajo, da kole iznova zabijejo itd., a pri tem ne pomislijo, koliko škode trpijo drevesne korenine in koreninice. In to se vrši leto na leto, a drevo je še vedno preslabo, da bi samo trdno stalo in se krepko razvijalo.

Napaka se je storila že pri sajenju. Ne mislim tukaj opisovati kakovosti dobrega kola, ker je o tem „Kmetovalec“ že večkrat poročal in tudi v tem letu, povdarjam samo, da mora trajati vsaj tri leta. Predno vsadimo drevo, zabijmo kol na določeno mesto, nato pravilno vsadimo drevo ter je privežimo ob kol samo začasno narahlo, dokler se zemlja z drevesom ne poleže docela; kajti sicer bi drevo takorekoč obviselo ob kolu,

*) Posojilnice so potrebne in dobre, če njih vodstva poznajo njih namen in nalogo; če pa posojilnice lahkomišelnim ljudjem še pomagajo delati dolgove in se jim gre le za baharijo, da bi konci leta izkazale velik denarni promet, potem so pa nevarne in naredbe več škode kakor oderuhi. Uredništvo.

ki stoji že trdno v zemlji. — Kol je pač „potrebno zlo“, kakor pravi Nemeč, vendar je njegova potreba in korist večja od škode, ki jo povzroča drevesu, zlasti deblu. Osobito na vetrovnih krajih ga moramo imeti 2 do 3 leta, da se drevo dobro vkorenini; potem prevzamejo njegovo nalogo korenine, in kol je odstraniti, čim prej je mogoče in varno.

Nepobošljivih grešnikov med našimi kmetovalci je obilo, ki jemlje daljše kole kakor je treba; navadno je ta napaka združena z zgoraj omenjeno. Pa čuditi se je temu tem bolj, ker jo na kmetih in pogostoma tudi pri razumnih nahajamo splošno. Vinski trti, fižolu, hmelju i. dr. lahko dajemo daljše kole, a sadno drevo tega ne zahteva. niti ne prenaša. Le odprimo malo oči, pa bomo videli, koliko trpi revno drevo radi naše lahkomišelnosti; škoda pa bomo trpeli mi in naši potomci! — Zrak je redkokdaj tako miren, da bi se vsaj veje dreves ne upogibale po vetru, in tako se neprestano drgnejo ob kole, ki ponosno molé v krone in včasih še čez nje, da jih Gošé (Gaucher) po pravici primerja s „telegrafskimi drogi.“

Zdaj je pravi čas, da se temu vsaj nekoliko pride v okom; predolge kole prikrajšajmo, da ne bodo dosegli niti do prvih vej krone, slabe kole pa, namesto da bi jih iznova brezuspešno zabijali ter z njimi ranili korenine, nadomestimo na pr. s tremi poševnimi, ki jih pravilno privežemo ob deblu, da se ne drgne ob nje.

Sklepam z željo, da bi cenjeni bralci tega lista takoj odpravili omenjene nedostatke ter tako dajali drugim dober zgled. Imejmo odprte oči ter delajmo ne samo z roko, temveč tudi z razumom!

A. Žmavc.

Grozdna plesnoba.

(Oidium Tuckeri).

„Že zopet mlati prazno slamo“ — utegne reči marsikdo, ko prebere ta napis. Ker je pa ta „grozdna plesnoba“ vinorejcem res tudi „grozna“, usojam si vendar na tem mestu razodeti svoje prepričanje v tej zadevi. Imel sem je že, ko sem zapustil Klosterneuburg, in utrdilo se mi je potem na vinarski šoli v Mariboru in na potovanju po vinorodnih krajih.

Včasih je zelo nevhvaležno, našim kmetovalcem to ali ono nasvetovati, kar se je to leto posebno pokazalo na mojem potovanju. „Novotarij“ se bojijo ko samega peklenščeka! Novo je bilo za nje zlasti to leto tudi žveplanje trt proti plesnobi, dasi drugod žveplajo že celega polstoletja z dobrim uspehom. Uverjen sem pa, da se bode velika večina vinščakov posluževala tega sredstva, ako treba, gotovo že prihodnje leto, druge bo pa že narava kaznovala ter jih k temu prisili.

Tožili so mi ponekod, da žveplanje ne pomaga prav nič, in res sem videl to na svoje oči, kar me je bilo jako vznemirilo, da nisem imel več mira. Vendar me je pa tolažila misel, da najbrž niso žveplali v primernem času, in pravo sem pogodil. To napako sem nahajal po štajerskih, kranjskih in hrvatskih gorica; zdaj pa imajo smrdljivo mlado vino, kakor mi poročajo, ker so večinoma tudi prepozno in seveda brezuspešno žveplali. Ta smrad se sicer odpravi z večkratnim pretočenjem vina in zažveplanjem sodov, kar bi si bil pa marsikdo prihranil, da je pravilno ravnal v vinogradu.

Ogledal sem si tudi vinograd hrvatske vlade v Zagrebu — bilo je septembra meseca t. l. — grozdje

je bilo lepo in zdravo, kakor bi bilo iz voska, okusa naravnega, a okoli in okoli v sosednih vinogradih je plesnoba pustošila grozovito. Ko sem potožil dotičnemu oskrbniku, da naš kmet obupava ter ne zaupa priporočanim sredstvom proti grozdni plesnobi, mi je odločno rekel: „Pripeljite ga sem, pa bo videl in verjel, če ni slep in gluhi! — Žveplali smo dvakrat že pred cvetjem, kar je posebno važno, hitro po cvetju tretjič; ker je pa kmalu na to deževalo, še enkrat, torej v vsem štirikrat. Na oral smo skupno porabili približno 40 kg žvepla. Uspehe pa sami vidite.“

Veselega srca sem se vrnil domu. Uverjen sem, da bi vsakdo, ki bi me bil spremljal po mojem potovanju, bil z menoj prepričan, da je proti grozdni plesnobi dosedaj znano kot najsigurnejše sredstvo zmleto žveplo, ako je potrosimo v pravem času.

Koder je bila plesnoba že to leto, se je moramo nadejati tudi prihodnje leto. Torej pozor, vinorejci!

A. Žmavc.

Vprašanja in odgovori.

Vprašanje 154. Kaj naredi oljnate tropine tako redilne in drage. Pri nas pravijo, da so tiste tropine boljše in več vredne, ki so bolj mastne. Ali je kaj na tem? (L. T. v G.)

Odgovor: Krmila imajo razen vode in rudinskih snovij (pepela) v sebi štiri vrste redilnih snovij, ki imajo v živalskem životu pri prebavljanju različni učinek. Te snovi so beljakovina, tolišče, ogljikovi vodiki in sirova vlaknina. Beljakovine rede, tolišče in ogljikovi vodiki dajejo životu toploto in moč, a sirova vlaknina razredčuje hrano in pospešuje prebavljanje. V krmilih, ki jih pokladamo naši živini, je tolišče, ogljikovih vodikov in sirove vlaknine navadno dovolj, zato te snovi glede denarne vrednosti ne cenimo visoko. Drugače je z beljakovinami; te so važna sestavina krme. One rede život, delajo meso, toliščabo in sploh vse, a jih je v krmilih v obče najmanj, zato moramo klajo boljšati s primeševanjem močnih krmil, t. j. takih ki imajo v sebi veliko beljakovin. Med teka krmila spadajo oljnate tropine, in njih cena je zavisna od množine beljakovin, ki jih imajo v sebi, ne pa od množine maščobe. Iz tega sledi, da pri oceni oljnatih tropin ni gledati na veliko maščobo, temveč le na veliko množino beljakovin. Tropine iz navadnih oljaren so pač mastnejše, imajo v sebi 12 % in tudi več maščobe, dočim imajo tvorilne tropine le 8—9 %, a ta maščoba tako ni vsa prebavna, in je torej vse eno, če imajo tropine v sebi 8 ali pa 12 %, ali še več maščobe. Močno tolste tropine se laže pokvarijo ter postanejo žarke, manj tolste, t. j. bolj iztisnjene imajo pa v sebi več beljakovin in so torej redilnejše.

Vprašanje 155. Ali se morajo dušičnata gnojila tudi koj jeseni potresti, ali kdaj, in ktere vrste pridejo najceneje? (J. P. na S.)

Odgovor: Dušik iz lahko rastopnih snovij v zemlji rastline precej porabijo, in kar ga ne morejo, se izgubi, bodisi da gre v zrak, ali pa ga pobere voda. Iz tega sledi, da je s tistimi dušičnatimi gnojili, ki se hitro raztope, gnojiti tik pred setvijo, ali celo med rastjo rastlin. Taka gnojila so čilski soliter, žveplenokislí amonijak i t. d. S temi gnojili se gnoji n. pr. žito tik pred setvijo. Ker se je pa bati, da se gnojilo hitro razkroji in se dušik pogubi, zato se le del gnojila porabi ob setvi, z drugim delom se pa počupa, ko gre žito v bilke. Druga dušikova gnojila, kakor zmleto rogovina, oljnate tropine (tudi te so dober umetni dušičnat gnoj), hlevski gnoj se pa počasi razkrajajo, rastline počasi preskrbujejo z dušikom

in se morajo zato že poprej spraviti v zemljo. Ktero dušičnato gnojilo je najcenejše, pokaže račun, koliko stane odstotek dušika. Bodite prepričani, da je za Vas najcenejše dušičnato gnojilo gnojnica.

Vprašanje 156. Kaj je z ozirom na porabo dušika v hlevskem gnoju bolje, če se gnoj iz hleva zvozi takoj na njivo in se raztrosi, ali če se na kup zvozi? (J. P. na S.)

Odgovor: Gnoj naravnost iz hleva je še sirov in negoden ter precej porabljen ni tako dober kakor poležan. Hlevski gnoj naj se najprej na gnojišču godi, t. j. naj se dobro stlačen razkrajja, pri čemer je pa paziti, da se dušik ne pogubi. To se doseže na ta način, da gnoj dobro stlačimo ter plast za plastjo potresamo z zemljo, ki brani izhlapevanje dušika ter ga sama vsrkava. Boljši od prsti je malec (gips), čegar žveplena kislina veže amonijak (dušik). Kakor hitro pa gnoj izvazimo na njivo in ga raztrosimo, ga moramo takoj podorati če ne, njega najboljši in najdragocenejši del (dušik) uide v zrak. Ni kmalu bolj potratnega in zapravljivega gncjenja, kakor je gnojenje travnikov s hlevskim gnojem, kakor je pri nas običajno; pri takem gnojenju pride le tisto v korist, kar deževnica in snežnica izpereta iz gnoja; tega je pa veliko manj kakor ima v sebi kterakoli gnojnica, ki se pri nas še tako malo spoštuje. Travnik gnojiti s hlevskim gnojem je torej velika zapravljivost. Ako moramo hlevski gnoj porabiti za travnik, tedaj ga s prstjo in z malcem izpremeamo v mešanec, kajti stot takega mešanca več izda kakor 10 stotov sirovega gnoja.

Vprašanje 157. Pri nas nekteri trdijo, da je brejim svinjam škodljivo polagati želod, ker potem rade skote mrte prasičke. Ali je res želod v tem pogledu tako škodljiv? (S. Z. v K.)

Odgovor: Želod, zlasti svež, ima v sebi neko grenko snov, „kvercit“ imenovano, ki jako slabo vpliva na prebavila ter je za nektare živali naravnost strup. Želod kot krmo še najbolje prenaša prasič, a tudi temu ne prija, če se mu ne krmi ob enem dovolj beljakovin. Skušnja uči, da želod pri brejih kobilah, kravah in ovcah povzroči splav, torej ne more biti posebno dober za breje svinje, in Vaši ljudje utegnejo prav imeti s svojo trditvijo.

Vprašanje 158. Kakšno je razmerje redilnih snovij v turščici, ovsu, rži in v lanenih tropinah? (S. F. v V.)

Odgovor: Najvažnejša redilna snov so beljakovine. Od njih je zavisna tečnost in tudi cena krmila. Za beljakovinami pride toliščoba, potem ogljikovi vodiki in sirova vlaknina. Sestava omenjenih krmil je v odstotkih naslednja:

	Beljakovine,	Tolščoba,	Ogljikovi vodiki,	Sirova vlaknina,
Turščica	10·6	6·5	65·7	2·8
Oves	12·	6·	56·6	9·
Rž	11·4	1·7	67·8	3·
Lanene tropine	29·5	10·	29·8	9·7

Iz tega razvidite, da so lanane tropine največ vredne. Rž ima navadno več beljakovin v sebi kakor turščica, a veliko manj tolišče, vrhu tega ni kot krma zdrava, zato smatramo turščico za boljše krmilo.

Vprašanje 159. V „Slov. Čebelarju“ se priporoča esparzeta kot izvrstna rastlina za čebele. Kdaj in v kakšno zemljo naj se seje in kje se dobi? (J. K. v P.)

Odgovor: Esparzeta ali turška detelja je dobra krmna rastlina, ki traja več, in sicer 5 do 15 let. Običajno zdrži 3 do 6 let. Najbolj in najdlje traja na globoki apneni zemlji, vendar je ona edina krmna rastlina, ki še uspeva na suhih skalnatih tleh, ako ima le količkaj možnosti, da predere s svojimi koreninami med razpoke. Glede podnebja ni izbirljiva ter dobro prenaša mrz in sušo. Seje in obdeluje se pa kakor lucerna. Seme esparzete dobite v vsaki trgovini s semeni, na pr. pri P. Hüttig-u na Dunaju, I., Weiburggasse.

Gospodarske novice.

* **Navoditeljem za mlekarstvo** je deželni odbor imenoval g. Antona Doktoriča. Navoditelj bo imel nalogo, dajati praktiške svete in pouk mlekariskim zadrugam, pri kterih se bo lahko po več dnij mudil, ter bo zlasti ob ustanovitvi zadrug pomagal v strokovnem oziru. G. Doktorič je bil dlje časa praktiški sirar v Bohinju, dovršil je mlekarški tečaj v Šmihelu na Tirolskem, obiskoval dve leti kmetijsko šolo na Grmu ter je bil potem na kraljevi mlekarški šoli v Proskau v Pruski Šleziji. Zadnje poletje se je učil praktiškega mlekarstva v Švici v veliki mlekarni v Mattstettenu, a to jesen se je vabil v laboratoriju šviške državne mlekarške šole v Rüttiju.

* **Novi podružnici** c. kr. kmetijske družbe sta se osnovali v Kranjski Gori in v Šiški.

* **Umetna gnojila in močna krmila** ima družba vedno v zalogi ter jih oddaja po objavljenih cenah.

* **Vprašalne pole o streljanju proti toči.** Vsa ona županstva, odnosno podružnice, kterim je deželni odbor kranjski poslal že pretekli mesec vprašalne pole, da poročajo o napravi postaj in o uspehu streljanja proti toči, so naprošeni, da dotično pole v vseh rubrikah popolnoma izpolnjene takoj vrnejo deželnemu odboru kranjskemu.

* **Vinarska enketa v Novem Mestu.** Da bode poročilo o vinarski enketi, ki je bila, kakor smo poročali v zadnji številki „Kmetovalca“, dne 30. oktobra in dne 6. novembra v Novem Mestu, celotno, t. j. da se ne bode trgalo, priobčimo je z ozirom na primankovanje prostora v letošnjih številkah, v prihodnjem letu. Ker pa utegnejo vinogradniki v tem času naročiti si tuintam cepčenk, oziroma cepičev žlahtnih trtnih vrst, navesti hočemo za sedaj le one vrste trt, za ktere se je enketa izrekla na predlog poročevalca dež. vinarskega potovalnega učitelja Fr. Gombača, kot za pomacževanje priporočljive. Te so:

Za bela vina: a) Kraljevina, hrustljati (beli) in rdeči španjol in rdeči vrh. b) Beli burgundec, italijanski rizling in silvanec. V drugi vrsti: a) Medenika, veltninci in pinjola (zadnja bolj za vipavsko). b) Siva kavščina. c) Traminec in rulandec.

Za črna vina: a) Modra frankinja in portugalka, b) Kavščina ali žametasta črnina.

—X—

Uradne vesti c. kr. kmetijske družbe kranjske.

Iz seje glavnega odbora c. kr. kmetijske družbe.

Za nove ude so bili sprejeti:

V seji 25. oktobra t. l. gg:

Seljak Ivan, posestnik na Gorah; Verbič Matevž, posestnik v Kosezah; Rankl Matija, posestnik in gostilničar v Novih Brežah; Staudacher Mihael, posestnik v Starih Brežah; Kepa Francišek, kr. vinograd. i vočarske škole vočar i vinogradar v Petrinji; Nagu Srečko, nadučitelj na Vačah; Hribar Francišek, posestnik, črevljar in gostilničar v Lešah; Janežič Josip, posestnik na Bizeljskem; Zupanec Ivan, posestnik, mlinar in žagar v Znojilah; Levec Mihael, posestnik v Dobu; Strmljan Tit, posestnik na Mačkovcu; Zorko Josip, posestnik v Jesenjah; Majdič Francišek, c. kr. živinozdravnik in posestnik v Čevici; Musec Anton, posestnik v Čevici; Križman Matija, posestnik v Ribnici; Lovšin Fortunat, posestnik v Goriči Vasi; dr. Hudnik Matija, odvetnik v Ljubljani; Hudnik Josip, posestnik na Selu; Spreitzer Ivan, stavbeni in umetni ključar in hišni posestnik v Ljubljani; Binder Karol, tvorničar za stavbeno

mizarstvo v Ljubljani; Malitsch Aleksander, zasebnik v Ljubljani; Bonač Ivan, knjigovez in trgovec v Ljubljani; dr. Jenko Ivan, asistent v dež. bolnici v Ljubljani; Gričar Ivan, trgovec v Ljubljani; Mejač Ivan, trgovec v Ljubljani; Stare Francišek, slikar v Ljubljani; Trdina Francišek, mestni knjigovodja v Ljubljani; Klobučar Ivan, posestnik v Jelševniku; Fürsager Lavoslav, trgovec v Radovljici; dr. Vilfan Janko, odvetnik v Radovljici; Gorše Anton, posestnik in kantiner v Ljubljani; Podgoršek Francišek, policijski svetnik v Ljubljani; Praprotnik Avgust, posestnik in trgovec v Lokvi; Muha Anton, dež. poslanec in veleposestnik v Lokvi; Perhavec Francišek, posestnik in gostilničar v Ležečah; Tosti Ivan, gostilničar in mestni odbornik v Ljubljani; Killer Jakob, trgovec v Kranju; Smodej Josip, c. kr. notar v Velikih Laščah; Baron Apfaltrern Rihard, c. kr. komornik in c. kr. okr. komisar v Krškem; Hilbert Julij, c. kr. inženir v Krškem; Butkovič Francišek, trgovec in posestnik v Leskovcu; Lavrinšek Francišek, gostilničar in posestnik v Leskovcu; Ratajec Josip, posestnik v Češnjevku; Gaspersič Francišek, posestnik v Medvedjem Selu; Čeh Ignacij, posestnik v Češnjevku; Škoda Anton, posestnik v Primstalu; Torkar Ivan, posestnik v Trebnjem; Planinšek Ivan, v Vrhtrebnju; Rozman Francišek, posestnik in gostilničar pri Dev. Mariji v Polju; Kotnik Josip, posestnik v Mirni Peči; dr. Geiger Ivan, okr. zdravnik v Krškem; Rupert Anton, meščan v Krškem; Janc Anton, posestnik v Ravnem; Schaffelner Karol, posestnik in pilar v Ljubljani; Zabukovec Anton, gostilničar v Ljubljani; Večaj Alojzij, posestnik in pečar v Ljubljani; Maček Josip, trgovec v Ljubljani; Peresuti Vaclav, posestnikov in trgovcev sin v Gorenji Vasi; Pavlin Ivan, posestnik v Gorenjih Gameljnih; Padar Alojzij, p. d. Stvarnik, posestnik v Letušu; Schantl Francišek, posestnik v Ljubljani; Erker Ferdo, kapelan v Št. Vidu pri Ljubljani; pl. Trnkoczy Ubald, lekarnar v Ljubljani; Bernik Martin, posestnik in mlinar v Ševljah; Zabrič Štefan, posestnik v Kazljah; Klobučar Josip, posestnik v Uršnih Selih; Šlibar Gregor, župnik v Rudniku; Hrovatin Mihael, posestnik v Badihi; dr. Schmirmaul Matija, zdravnik v Rajhenburgu; Okorn Francišek, posestnik in trgovec v Tžišču; Fink Francišek, posestnik v Meniški Vasi; Mežan Ignacij, posestnik v Vrhpeči; Trampuž Francišek, potovalni učitelj za kmetijstvo in posestnik na Krku; Gregorič Ivan, posestnik v Dekanah; Dobrišek Valentin, posestnik v Zgornjih Gorčah; Novak Ivan, mojster v tobačni tvornici in posestnik na Viču; Schwentner Leopold, trgovec v Ljubljani; Šarabon Andrej, posestnik in trgovec v Vodmatu; Križaj Josip, posestnik in mestni komisar v Ljubljani; Koch Ciril, posestnik in mestni inženir v Ljubljani; Vidmar Josip, posestnik in dežnikar v Ljubljani; Lenče Josip, posestnik in gostilničar v Ljubljani; Zalaznik Jakob, pekovski mojster v Ljubljani; Šlamberger Anton, c. kr. notar v Kranju; Kokalj Rudolf, glavni zastopnik c. kr. priv. avstr. zavarovalne družbe »Dunav« v Kranju; Zupančič Filip, stavbenik v Ljubljani; Koblar Josip, kapelan v Hrenovicah; Kocijan Miklavž, župnik v Ročah; Gangl Engelbert, učitelj v Ljubljani; Režek Juraj, učitelj v Ljubljani; dr. Kušar Josip, odvetnik v Ljubljani; Kenda Luka, posestnik na Žgoši; Mežik Anton, župnik v Podkrajju; Müller Viljem, c. kr. nadzornik v tobačni tvornici v Ljubljani; Auer Jurij, člen tvrdke »Pivovarna Jurij Aurovih dedičev« v Ljubljani; Dejak Jan, c. in kr. pomorski kapetan v pok. v Ljubljani; Vodlak Francišek, posestnik v Zgornjih Gorčah; Tršar Katarina, posestnica v Dol. Logatcu; Kozinec Ivan, posestnik v Žabjeku; Kolšek Vinko, c. kr. notar v Ložu; Fortuna Valentin, posestnik v Borovnici; Premrov Karol, posestnik v Velikem Ubelskem; Ljudska šola na Viču; Slobodnik Ivan, posestnik in gostilničar v Ljubljani; Accetto Valentin, posestnik in stavbenik v Ljubljani; Traven Janko, trgovec na Glincah; Jeras Matevž, posestnik v Šmartnem pod Šmarno Goro; Šešek Vekoslav, trgovec v Gornjih Gameljnih; Bürger Leopold, trgovec in posestnik v Ljubljani; Brunschmied Viljem, posestnik in župan v Radečah; Lavrenčič Anton, posestnik v Podragi; Kobal Anton, posestnik v Beli pri Podkrajju; Koprivec Alojzij, posestnik in gostilničar na Grosplem; Mally Francišek, tvorničar v Ljubljani; Šuštersič Ivan,

posestnik v Tacnju; Tavčar Jean, podjetnik v Ljubljani; Modrijan Ivan, posestnik na Pakem; Kovačič Francišek, posestnik v Borovnici; Lindič Ignacij, posestnik v Beli Cerкви; Čuden Francišek, trgovec v Ljubljani; Pogačnik Ivan, posestnik na Dobrem Polju.

V seji 9. novembra t. l. gg.:

Baša Anton, posestnik v Jasenu; Grlj Anton, posestnik v Veliki Bukovici; Domladiš Josip, posestnik v Ilirski Bistrici; Rolih Ivan, posestnik v Zarečju; Gerald Francišek, meščan in posestnik v Krškem; Hudovernik Vinko, gostilničar in hranilnični uradnik v Radovljici; Resman Katarina, posestnica v Radovljici; Vilhar Evgen grajščak na Kalcu; Cucek Josip, posestnik in trgovec v Knežaku; Uršič Andrej, gostilničar v Ilirski Bistrici; Hrovatin Anton, posestnik v Jablanici; Vičič Josip, posestnik v Veliki Bukovici; Bergant Francišek ml., posestnik v Ljubljani; Sitsch Albert, učitelj v Ljubljani; Stražišar Anton, posestnik v Ljubljani; Korbar Avgust, nadučitelj na Premu; Roštohar Francišek, posestnik in občinski tajnik v Krškem; Keržan Ignacij, ekonom v Klevevžu; Slapšak Josip, trgovec in posestnik v Boštanju; Novak Ivan, posestnik v Račjem Selu; Zupančič Ivan, posestnik v Vrhtrebnjem; Šalehar Matija, posestnik na Blatu; Hodnik Ivan, posestnik v Dolenjem Logatcu; Možina Ivan, posestnik v Dolenjem Logatcu; Masle Jernej, posestnik na Brodu; Fortuna Matija, posestnik v Blekovi Vasi; Žnidaršič Josip, posestnik v Starem Trgu; Vilar Francišek, posestnik v Pudobu; Wigele, Ferdo, učitelj v Starem Trgu in posestnik v Pudobu; Sterle Ivan, posestnik v Podcerkvi; Hočevar Matija, c. kr. poštar in župan v Velikih Laščah; Sinkovič Davorin, c. kr. gimnazijski profesor v Ljubljani; Turk Hugo, zastopnik v Ljubljani; Ponec Pavel, posestnik na Viču; Krieger Josip, meščan v Krškem; Svetlič Ivan, posestnik na Viču; Sojar Francišek, posestnik na Viču; Sluga Anton, posestnik na Viču; Krapež Francišek, kavarnar v Ljubljani; Trdina Francišek, trgovec v Ljubljani; Chiauta Josip, posestnik v Šmihelu; Zabukovec Francišek, posestnik in gostilničar v Ljubljani; Jerman Ivan, meščan v Krškem; Potrebin Lavoslav, učitelj v Kostanjevici; Bizjak Ivan, pekovski mojster v Ljubljani; Josin Makso, učitelj v Ljubljani; Benedik Ivan, posestnik in klobučar na Vrhniki; Furlan Jakob, mestni učitelj v Ljubljani; Žužek Karol, posestnik v Ljubljani; Žitnik Jarnej, posestnik in občinski svetnik v Ljubljani; Kuhar Josip, blagajnik banke »Slavije« v Ljubljani; Blaž Francišek, meščan in trafikant v Ljubljani; Kadilnik Francišek, blagajnik pri Fr. Ks. Souvanu v Ljubljani; Intihar Matija, posestnik v Zagorju ob Savi; Marolt Francišek, učitelj na Brdu; Medvešek Anton, posestnik v Zgornjih Gameljnih; Jeras Grogga, posestnik v Spodnjih Gameljnih; Kolenc Jakob, posestnik v Tacnju; Magister Hinko, posestnik v Ljubljani; Kušar Ivan, posestnik in župan v Notranjih Goricah; Artač Ivan, posestnik v Notranjih Goricah; Sedmak Jernej, posestnik v Koritnicah; Suhadolnik Francišek, posestnik v Borovnici; Geiss Vojteh, trgovec v Žalcu; Lapajne Dragotin, župan v Idriji.

Razglas

o prihodnjem tečaju podkovske šole v Ljubljani.

Novi šolski tečaj na podkovski šoli c. kr. kmetijske družbe kranjske v Ljubljani se prične 1. dne januarja 1900.

Poleg podkovstva se učenci podkovske šole uče tudi ogledovanja živine in mesa.

Kdor želi priti v podkovsko šolo, naj vloži prošnjo za sprejem in naj ji priloži:

- 1.) izpisek iz krstne knjige (ali krstni list),
- 2.) domovinski list,
- 3.) šolsko spričevalo,
- 4.) učno spričevalo v dokaz, da se je podkovstva izučil pri kakem kovaškem mojstru,

5.) župnikovo ali županovo spričevalo o poštemem vedenju. Ubožni prosilci, ki se ne morejo šolati ob svojih troških, niti ne morejo pričakovati podpore od svojecev, morejo dobiti po

50 gl. podpore pri kmetijski družbi. Prošilec za podporo mora svoji prošnji poleg navedenih prilog priložiti še:

6.) ubožni list in

7.) potrdilo, da je že 2 leti bil za kovaškega pomočnika.

Prošnje za sprejem v podkovsko šolo naj se do 15. decembra t. l. pošljejo vodstvu podkovske šole v Ljubljani.

Šola bo trajala do konca junija 1900 l.

Kdor dobro prestane preskušnjo, more po postavi iz 1873. l. dobiti patent podkovskega mojstra; brez preskušnje pa sedaj nihče ne more postati podkovski mojster.

Nauk v podkovski šoli je brezplačen; učenci morajo skrbeti le za živež in za stanovanje ter za potrebne šolske knjige. Stanovanje dobodo učenci za majhno plačo v šolskem poslopju.

Učenci naj se oglase vsaj dva dni pred šolskim začetkom v podkovski šoli na spodnjih Poljanah.

Ker je po slovenskih deželah še vedno premalo v podkovstvu izučenih kovačev, in zdravnikov kopitnih boleznij, pa tudi premalo izurjenih oglednikov živinskih in mesovnih, zatorej naj bi skrbela županstva, da dobode vsaka občina vsaj po enega dobrega kovača in mesovnega oglednika.

Ivan Murnik,

predsednik c. kr. kmetijske družbe kranjske.

Dr. Karol vitez Bleiweis-Trsteniški,
začasni vodja podkovske šole

Naznanilo.

Skušnje na tukajšnji podkovski šoli se bodo vršile dne 27. in 28. decembra t. l., in sicer: 27. decembra skušnja iz podkovstva za kovače, ki niso obiskovali podkovske šole, 28. decembra pa za učence podkovske šole iz podkovstva, in ogledovanja klavne živine in mesa. Kovači, ki hočejo delati to skušnjo, naj se oglase pri podpisanim vodstvu do 15. dne decembra t. l.

Vodstvo podkovske šole v Ljubljani,
2. dne novembra 1899.

Dr. Karol vitez Bleiweis-Trsteniški.

V a b i l o

k občnemu zboru kmetijske podružnice za Gor. Logatec, ki bo v nedeljo, dne 3. decembra ob 3. uri popoldne v prostorih župana gosp. Lenassija.

SPORED:

- 1.) Poročilo in razglasitev pravil udom.
- 2.) Vplačevanje udnine za leto 1900. in prispevanje doneskov k cesarja Fr. Jos. jubilejnemu zakladu za kmetijske posle.
- 3.) Naročila na drevesca, nasveti in predlogi.
- 4.) Volitev odbora.

V Gor. Logatcu, 25. novembra 1899.

Lavrencij Perko, t. č. načelnik.

V a b i l o

k občnemu zboru kmetijske podružnice v Ribnici, ki bude dne 8. decembra t. l. popoldne po litanijah v župnišču s tem sporedom:

- 1.) Poročilo načelnika.
- 2.) Pobiranje udnine za leto 1900., vpisovanje novih udov.
- 3.) Vpisovanje, koliko in kakih drevesec si udje želijo.
- 4.) Pobiranje doneskov za prispevek k cesarja Franca Jožefa jubilejnemu zakladu za darila starim kmetijskim poslom.
- 5.) Načelnik prečita pojasnila in navodila gg. družabnikom.
- 6.) Razni nasveti in predlogi.

Ribnica, dne 27. novembra 1899.

Fr. Dolinar, načelnik.

V a b i l o

na občni zbor podružnice c. kr. kmetijske družbe v Cerkljah, ki bude dne 8. decembra t. l. po cerkvenem opraviu v prostorih gospoda Hribarja.

Ob priliki tega občnega zbora bo imel poučno predavanje o kmetijstvu gosp. ravnatelj G. Pirc iz Ljubljane.

J. R. Hočevar s. r., t. č. načelnik.

V a b i l o

na občni zbor mošenjske podružnice, ki bude na Smarni dan 8. decembra t. l. ob 1/2 3. uri v šolskim poslopju.

SPORED:

- 1.) Poročilo o blagajničnem stanju in premoženju.
- 2.) Pobiranje udnine za prihodnje leto in vpisovanje naročenih drevesec.
- 3.) Slučajnosti.

V Mošnjah, dne 16. novembra 1899.

A. Jurgele, načelnik.

V a b i l o

k občnemu zboru kmetijske podružnice v Škocijanu, ki bude na praznik M. B., to je 8. decembra t. l. popoldne po litanijah v šolskih prostorih.

SPORED:

- 1.) Poročilo blagajnikovo.
- 2.) Pobiranje udnine za leto 1900.
- 3.) Razni nasveti.
- 4.) Volitev novega odbora.

Škocijan, 24. novembra 1899.

A. Bojanec, načelnik.

V a b i l o

k občnemu zboru kmetijske podružnice v Dolenji Vasi pri Ribnici, ki bude dne 10. decembra t. l. ob 3. uri popoldne v ljudski šoli:

SPORED:

- 1.) Pozdrav.
- 2.) Volitev odbora.
- 3.) Pobiranje udnine ter vpisovanje udov.
- 4.) Različni nasveti.

Dolenjavas, 26. novembra 1899.

Za odbor: **Ivan Kromar.**

V a b i l o

k občnemu zboru kmetijske podružnice na Bledu, ki bude v nedeljo, 10. grudnia 1899 ob 3. uri popoldne v dvorani v „Blejskem domu“.

SPORED:

- 1.) Poročilo o delovanju.
- 2.) Prečitanje pojasnil in navodil gg. udom.
- 3.) Poročilo računskih pregledovalcev o računu iz l. 1898.
- 4.) Predložitev računa za l. 1900.
- 5.) Volitev dveh računskih pregledovalcev za l. 1899.
- 6.) Plačevanje letnine za l. 1900.
- 7.) Vpisovanje, koliko in kakih drevesec si udje želijo.
- 8.) Pobiranje doneskov za prispevek k cesarja Franca Jožefa jubilejnemu zakladu za obdarovanje starih kmetijskih poslov.
- 9.) Razni nasveti in predlogi.

Podružnica c. kr. kmetijske družbe v Bledu,
dné 25. novembra 1899.

Anton Wester, načelnik.

V a b i l o

k občnemu zboru kmetijske podružnice v Begunjah na Gorenjskem, ki bo 10. grudnia t. l. popoldne po cerkvenem opravilu v šoli.

S P O R E D :

- 1.) Poročilo o podružničnem stanju.
- 2.) Pobiranje rdnine za leto 1900. in naročanje drevesec.
- 3.) Razni nasveti.

Kmetijska podružnica v Begunjah (Gorenj.),

22. novembra 1899.

V. Zavrl, t. č. načelnik.

V a b i l o.

Farna podružnica c. kr. kmet. družbe kranjske v Št. Vidu pri Ljubljani bo imela svoj redni občni zbor v nedeljo, 10. decembra t. l. popoldne po cerkvenem opravilu v šoli.

S P O R E D :

- 1.) Poročilo o delovanju podružnice v letu, 1899. in račun.
- 2.) Razgovor o podružničnih potrebščinah.
- 3.) Volitev podružničnega račelnika in šestih odbornikov za prihodnjo triletno dobo.

K temu zboru uljudno vabim vse ude in tudi take ne ude, ki se zanimajo za kmetijski napredek.

J. Žirovnik načelnik,

V a b i l o

na občni zbor podružnice c. kr. kmetijske družbe v Studenem pri Postojni, ki bo v nedeljo, 10. decembra popoldne ob 3. uri v šolski sobi v Studenem.

S P O R E D :

- 1.) Predsednikov nagovor.
- 2.) Tajnikovo poročilo.
- 3.) Poročilo o drevesnici in poskušališču.
- 4.) Stučajni predlogi.
- 5.) Pobiranje udnine za l. 1900.

Za odbor:

J. Jurca st., načelnik.

M. Mežan, tajnik.

V a b i l o

k občnemu zboru kmetijske podružnice v Gorjah, ki bo na praznik dne 8. decembra t. l. popoldne po litanijah v šoli.

S P O B E D :

- 1.) Račun za leto 1899.
- 2.) Plačevanje letnine za leto 1900.
- 3.) Volitev.
- 4.) Razni nasveti in predlogi.

V Gorjah, dne 21. novembra 1899.

J. Zumer, načelnik.

Št. 17.485.

R a z g l a s

c. kr. deželne vlade za Kranjsko z dne 18. novembra 1899. l., št. 17.485., s katerim se nadalje omejuje uvažanje prasičev iz dežel ogerske krone na Kranjsko.

Dodatno k razglasu z dne 4. novembra 1899. l., št. 36.409. (*Wiener Zeitung* z dne 5. istega meseca, št. 254.) ministersrvo za notranje stvari ukazuje tako:

Zaradi nadaljnega zanosa svinjske kuge v tostransko ozemlje je prepovedano uvažati prasiče v kraljevine in dežele zastopane v državnem zboru:

I. Iz Ogerske :

- a) iz pitališča Kőbanya in iz mesta Budimpešta;
- b) iz nastopnih županijskih sodišč: Felső-Keczkemet, Alsó-Pest, Alsó Pilis, Alsó-Vacz, Felső Pilis, Felső-Vac; (velika županija Pest Pilis), Baranyavar (velika županija Baranya), Központ, Meszö-Kereszt (velika županija Bihar), Sopron (velika županija Sopron), Német-Ujvar, Szt.-Gotthard (velika županija Vas);
- c) iz svobodnega mesta Nagyvárád

II. Iz Hrvaške-Slavonije:

- a) iz nastopnih okrajev: Križevci (velika županija Bjelovar-Križevci), Brod (velika županija Požega), Vinkovci, Vukovar (velika županija Srem), Novimetrof, Zlatac (velika županija Varaždin, Virovitica (velika županija Virovitica), Stubica, Sv. Ivan-Zelina (velika županija Zagreb);

- b) iz svobodnih mest Križevci, Osek.

Predstoječe odredbe stopijo takoj v veljavnost.

So se vsled razpisov zgoraj navedenega c. kr. ministerstva z dne 14. in 17. novembra 1899. l., št. 38.620. in 38.661., sklicevaje se na tuoradni razglas z dne 8. novembra t. l., št. 16.750., razglašajo v kar najnatančneje izpolnjevanje.

C. kr. deželna vlada za Kranjsko.

V Ljubljani, dne 18. novembra 1899.

Št. 17.193

R a z g l a s.

C. kr. namestništvo za Spodnje Avstrijsko je z razglasom z dne 10. t. m., št. 98.201., zaradi večjega razširjenja svinjske kuge in da bi se preprečil nadaljni zanos te kuge in podstavi § 3. občnega zakona o živinskih kugah promet s plemenskimi in kalnimi prasiči iz dežel ki so okužene s svinjsko kugo (take dežele so ta čas: Štajerska, Galicija, Bukovina, Ogerska, Hrvaška in Slavonija) omejila tako, da se po vsi Spodnji Avstrijski s transporti plemenskih in kalnih prasičev iz zgoraj navedenih dežel ne sme tržiti.

Predstopki te odredbe, ki stopi v veljavnost

dne 15. novembra 1899. l.,

se kaznujejo po § 45. zakona z dne 24. maja 1882. l., drž. zak. št. 51 To se daje na občno znanje.

C. kr. deželna vlada za Kranjsko.

V Ljubljani, dne 16. novembra 1899.

Listnica uredništva.

F. V. v S. G. Vaše vprašanje ni tako priprosto in je odgovor zavisen od raznih okolščin, katerih nam niste povedali. Ali imate zaradi kozolca kakšno pogodbo s sosedom? Ali je kozolec na stebrih, ki so v zemljo zakopani in se kozolec mora smatrati kot pritiklina dotičnega posestva? Vložite prošnjo na sodišče, da se prodaja kozolca izključi od eksekutivne prodaje, ter se sploh obrnite na kakega odvetnika, ker le ta vam bo mogel dati pravi svet.

J. P. v K. Če sadite smreke po $\frac{1}{2}$ m narazen v vrstah, ki so ravno toliko vsaksebi, potem potrebujete za 1 ha 100.000 ali za oral 57.600 sadik. Če jih pa sadite po $\frac{2}{3}$ m narazen, potem jih potrebujete za 1 ha 25.000, za oral pa 14.400. — Pogozden svet ni davka prost.

J. P. v C. Naša družba ne more imeti podružnic zunaj dežele; Vaši želji glede udnine se isto tak ne more ustreči. — Vino izabele kmalu pretočite; na vsak način še v teku meseca decembra, ter ne bo škodilo, če sod malo zažveplate.

A. J. v R. Za tako zasebno drevesnico se ni nadejati podpore. — Dotična reč pri nas v Ljubljani dobro uspeva, kako bo pri Vas, pa mora še le izkušnja pokazati.

M. F. v O. Vaš mrjasec utegne biti spolsko nezmožen. V tem slučaju ni nobene pomoči. Skusite ga okrepčati s pokladanjem ovsu.

KMETOVOALEC.

Ilustrovan gospodarski list.

Uradno glasilo

c. kr. kmetijske družbe  vojvodine kranjske.

Urejuje Gustav Pirc, družbeni tajnik.

„Kmetovalec“ izhaja 15. in zadnji dan v mesecu ter stoji 2 gld., za gg učitelje in ljudske knjižnice pa le 1 gld. na leto. — Udje c. kr. kmetijske družbe kranjske dobivajo list brezplačno.

Inserati (oznanila) se zaračunajo po nastopni ceni: Inerat na celi strani 16 gld., na $\frac{1}{2}$ strani 8 gld., na $\frac{1}{4}$ strani 5 gld. in na $\frac{1}{8}$ strani 3 gld. Pri večjih naročilih velik rabat. Družabnikom izdatno ceneje.

Vsa pisma, naročila in reklamacije je pošiljati c. kr. kmetijski družbi v Ljubljani, v Salendrovih ulicah šte. 3.

Št. 22. V Ljubljani, 30. novembra 1899. Leto XVI.

Tržne cene.

Deželni pridelki:

V Ljubljani, 29. novembra 1899. (Izvirno poročilo.)

Semena: Domača detelja novo blago gld. 55.— kr. do gld. 60.— kr.; nemška detelja (lucerna) gld. 53.— kr. do gld. 60.— kr.; gorenjska repa gld. 30—35 kr.; laneno seme, domače ozimno gld. 15 50 kr.; konopno seme gld. 18.— kr. do gld. 18-25 kr.; kuminovo seme gld. 32.— kr. do gld. 33.— kr.

Fižol: Rudeči ribniški gld. 9.30 kr.; rudeči Hrvat gld. 8.— kr.; prepeličar (koks) gld. 10 50 kr. (Vse cene semen in fižola veljajo za 100 kg čistčnega blaga, kakor ga kmetovalci pripeljejo na prodaj i. s. novo blago.)

Suhe češplje: v dimu sušene gld. 16.— kr. do gld. 17.— kr. brez dima sušene gld. 17.— kr. do gld. 20.— kr.

Orehi domači: gld. 18.— kr. do gld. 19.— kr.

Ježice nove: gld. 3 50 kr. do gld. 4.50 kr. za 100 klgr.

Med čist: po gld. 41.— kr.

Kože. Goveje, težke nad 40 kg po gld. 36.— kr. do gld. 40.— kr. " težke od 30 do 40 kg " " " " 32.— " " lahke " " " " 30.— " " " 32.— "

(Te cene veljajo za 100 kg in sicer za kože izdelane po tujstajšnjih običajih z rogovi vred. Bikove kože po 25 kr klgr.)

Telečje kože: 50 kr za kg.

Kozličeve kože: po gld. —.85 kr. do gld. —.90 kr.

Svinjske kože: Čiste, brez napak 32 kr. za kg.

Druge vrste 17 do 26 " " "

Kože lisic	po gld.	4.— do 5.—	za par.
" kun	" "	15.— " 18.—	
" dihurjev	" "	3.— " 4.—	
" vidr	" "	12.— " 13.—	

Kože zajcev po gld. 16.— za 100 komadov.

Pepelika (potošl) po gld. 16.— 100 kg.

Žito:

V Ljubljani, 29. novembra 1899. Pšenica gld. 8.— kr., rž gld. 6.40 kr., ječmen gld. 6.40 kr., oves gld. 6.— kr., ajda gld. 8.— kr., proso gld. 9.— kr., turšica stara gld. 6.60 kr., nova gld. 5.50 kr., leča gld. 12.— kr., grah gld. 10.— kr., fižol gld. —.— kr., seno gld. 1.80 kr., slama gld. —.— kr. (Vse cene veljajo za 100 kgr.)

Na Dunaji, 29. novembra 1899. Pšenica spoml. gld. 8.08 kr., rž spoml. gld. 6.70 kr., oves spoml. gld. 5.38 kr., turšica gld. 5.20 kr.

Oženjen kravar

(75—1) brez otrok

se sprejme v službo na kranjski kmetijski šoli na Grmu pri Novem Mestu.

Kravar bi dobil s stanovanjem in priprosto hrano na mesec 8 gld., njegova žena pa kakor hlevska dekla isto tako in 6 gld. na mesec. Oba morata biti večča delu v hlevu, pridna in trezna. Službo bi bilo nastopiti ob novem letu 1900.

 Domača tvrdka 

Josip Lorber in dr.

tovarna za stroje in livarna v Žalcu pri Celju

izdeluje in prodaja po tovarniški ceni:

Najboljše in najcenejše travniške brane,

najizbornejše slamoreznice, najnovejše mlatilnice z ležiščem na krogle, istotako stiskalnice in mline za grozdje in sadje, geple itd.

Najboljše možnarje za streljanje proti točl, kakor tudi v nalašč zato napravlje cilindre po prav solidni ceni. (14—10)

Prevzame v najboljšo in točno izvrško vsa v strojno in livarsko stroko spadajoča dela za tovarne, mline, žage in druge obrtnijske naprave, istotako prevzame vsak stroj v najtemeljitejšo in cenejšo popravo.

Za vsak možnar, stroj, sploh za vsako delo se jamó!

 Tovarniške cene. 

20.000 smrekovih kolov

rabi se do 1. marca 1900 za novo osrednjo državno trtnico v Brslinu pri Rudolfovem.

Koli morejo biti ravni, saj 5 do 5 $\frac{1}{2}$ m dolgi, na zgornjem koncu vsaj 3 cm debeli, in ošpičeni

Kdor ima take kole na prodaj, naj se oglasi

do 15. decembra t. l.,

pri tehničnem vodji g. B. Skalický-ju v Rudolfovem, in naj navede ceno za 1000 kolov, postavljenih v gori imenovano trtnico, ali pa na najbližjo železnično postajo, kakor tudi rok, v katerem se zaveže kole dostaviti. (76 1)

Vsakovrstno opeko, (19 17)

kakor zarezano strešno opeko (Strangfalz-Dachziegel) in prešano zarezano opeko (Marseiller gepresste Dachziegel) navadno izdelano in s terom napojeno (črno) prodajata po najnižjih cenah

Knez & Supančič,

tovarna za opeko v Ljubljani.

Važno za kmetijstvo!

Doktor Trnkoczy-a redilna in hranilna štupa za prašiče.

Najboljše redilno in dijetetično sredstvo za prašiče. Za notranjo rabo, služi v tvorbo mesa in tolsče. — 1 zametek 25 kr., 5 zamotkov samo 1 gld. (5—6)

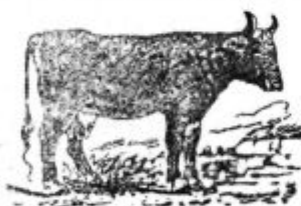


Varstvena znamka.

Doktor Trnkoczy-a redilna štupa za

živino

za notranjo rabo pri kravah in konjih. Rabi se skoraj 50 let z najboljšim uspehom. Če živina neče žreti in da se zboljša mleko. — 1 zametek z navodom o uporabi 50 kr., 5 zamotkov samo 2 gld.



Varstvena znamka.

Doktor Trnkoczy-a redilna in hranilna štupa za kuretnino.

Najboljše zavarovano, redilno in dijetetično sredstvo za notranjo rabo, pospešuje tvorbo jajc. Za kure, purane, gosi, race itd. — 1 zametek 25 kr., 5 zamotkov samo 1 gld.



Varstvena znamka.

Dobiva se v lekarni Trnkoczy v Ljubljani, Kranjsko.

Pisma ali pa z dopisnicco za 2 kr. pod gorenjtm nastrom vplana naročila se najlože in najceneje izvršujejo po pošti. V tem slučaju se prosí natančnega naslova sprejemalčevega (ime, kraj, hišna številka, zadnja pošta in dežela).

Stroji za napravo krme v zimskem času!



Slamozreznice, stroji za rezanje repe in krompirja, mline za drobljenje in mečkanje žita, parni kotli za napravo živinske krme, štedilne peči z posteklenimi in neposteklenimi kotli za vstaviti, in sicer: premične in nepremične za kuhanje in parjenje živinske krme, za krompir, ter za

vsako drugo gospodarsko porabo doma in na polju; dalje: rebljači za koruzo, žitne čistilnice, trijerje-prebiralnike, ročne stiskalnice za seno in slamo stalne in premakljive. Dalje vsakovrstne mlatilnice, gepeljne, železne pluge, valarje, brane. Najboljše stroje za sejati „Agricola“ brez premene koles; potem samodelujoče brizgalnice za vničenje njivne gorčice izdeluje in prodaja pod jamstvom kot posebnost v najnovejši, najboljši in skušeni sestavi.

PH. MAYFARTH & drug.

c. kr. edino priv. tovarne kmet. strojev, livarna in fužina na par

DUNAJ, II. Taborstrasse št 71.

Odlikovani z nad 400 zlatimi, srebrnimi in bronastimi kolajnaml. Obširne cenike in mnogoštevilna priznanska pi-ma zastoj Zastopniki in prekupci se iščejo. (64—5)

Schichtovo patentovano milo

z znamko labuda

je najboljše sredstvo pri vseh kožnih boleznih, bodisi pri človeku, bodisi pri živini, ravnotako pri pranju volnene ali pa svilnate robe in obleke.

Belo perilo

se osnaži z Schichtovim milom brez vsakega posebnega truda ter se na ta način perilo tako ne vničuje kakor z drugim milom, zato je to milo izdatnejše kakor vsa druga mila. — V krajih, kjer ni tega mila v zalogi, naj se isto naroči naravnost pri



Juriju Schicht-u, Aussig a./Elbe,
tovarna za milo, olje, sveče itd.

Poštne zavoje, težke po 5 kg razpošilja, če se pošlje znesek 2 gld. 25 kr. naprej, franko na vse kraje avstro-ogerske. (65—5)

Schichtova tovarna je v tej stroki ena največjih v Evropi.

Izdelek tega mila bil je odlikovani l. 1894 na mejnarodni razstavi na Dunaju z zlato kolajno.