



EKONOMSKI RAČUNI ZA KMETIJSTVO, SLOVENIJA, 2010

ECONOMIC ACCOUNTS FOR AGRICULTURE, SLOVENIA, 2010

- ▶ Delež bruto dodane vrednosti kmetijstva 2010 v bruto domačem proizvodu (BDP) se je v primerjavi s predhodnim letom povečal za 0,1 odstotne točke in je znašal 1,2 %.
- ▶ Za leto 2010 sta bili značilni rast cen kmetijskih proizvodov in še višja rast cen postavk vmesne potrošnje.
- ▶ Zaposlenost v kmetijstvu se zmanjšuje. V letu 2010 je bilo v kmetijstvu zaposlenih 8 % vseh zaposlenih oseb v Sloveniji. Med temi so bili najštevilnejši samozaposleni.
- ▶ Faktorski dohodek na zaposlenega (ta vključuje vse subvencije v zvezi s kmetijsko proizvodnjo) je v letu 2010 znašal 5.316 EUR. Nižji faktorski dohodek v kmetijstvu od Slovenije so v EU imele Poljska, Latvija, Litva, Bolgarija in Romunija.
- ▶ Vrednost deleža rastlinske pridelave se je v letu 2010 zvišala za 2 odstotni točki, na 54 %. Delež živinoreje se je znižal za 2 odstotni točki, na 44 %. Delež kmetijskih storitev je znašal, tako kot prejšnje leto, 2 %.
- ▶ Vrednost deleža živinoreje v širšem smislu, ta obsega prirejo živine, živalske proizvode ter rastlinsko pridelavo, povezano z živinorejo (krmne rastline, žita, krompir), je v letu 2010 znašala 66 % vrednosti kmetijske proizvodnje, to je za 1 odstotno točko manj kot prejšnje leto.
- ▶ V strukturi potrošnje 2010 je prodaja znašala 53 % vrednosti, potrošnja znotraj kmetijskih gospodarstev 22 %, lastna končna potrošnja 23 %, lastna proizvodnja osnovnih sredstev 3 %, zaloge so bile nižje za 1 %.
- ▶ Compared with the previous year, in 2010 the share of gross value added of agriculture in gross domestic product (GDP) increased by 0.1 of a percentage point, i.e. to 1.2%.
- ▶ In 2010 the prices of agricultural products increased as well as the prices of the intermediate consumption items. The latter increased even more.
- ▶ Employment in agriculture is decreasing. In 2010 the share of agriculture in total Slovenian employment was 8%. The major share was represented by the self-employed.
- ▶ Factor income that incorporates all subsidies related to the agricultural production amounted to EUR 5,316 per employee in 2010. Within the EU, lower factor incomes than in Slovenia were observed in Poland, Latvia, Lithuania, Bulgaria and Romania.
- ▶ The share of crop production increased by 2 percentage points in 2010 and amounted to 54%. The share of animal production decreased by 2 percentage points and amounted to 44%. The share of agricultural services remained at the 2 percentage level of the previous year.
- ▶ The share of animal production in the wider sense that includes animals, animal products and crop production connected with animal rearing (forage plants, cereals, potato) amounted in 2010 to 66% of agricultural output value. This was a 1 percentage point decrease over the previous year.
- ▶ In the consumption structure in 2010 the sale amounted to 53%, intra unit consumption to 22%, own final consumption to 23%, and own production of fixed assets to 3% of value; stocks decreased by 1%.

Grafikon 1: Bruto dodana vrednost kmetijstva v bruto domačem proizvodu, Slovenija

Chart 1: Gross value added of agriculture in gross domestic product, Slovenia

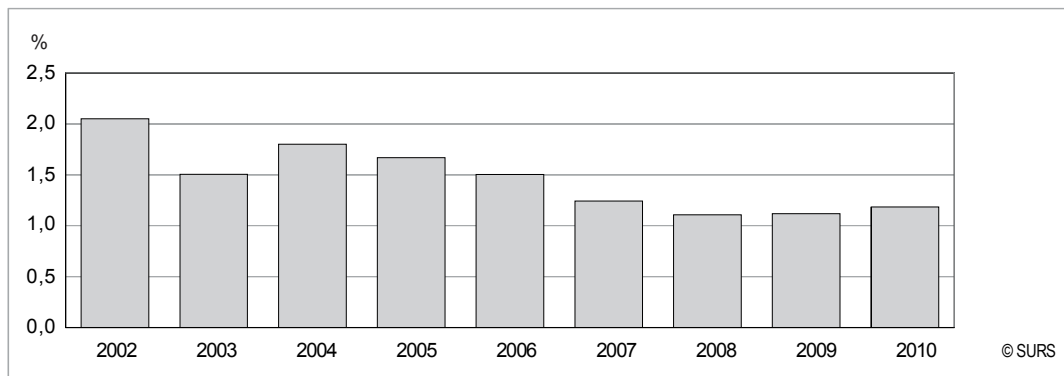


Tabela 1: Ekonomski računi za kmetijstvo, Slovenija
Table 1: Economic accounts for agriculture, Slovenia

	2002	2003	2004	2005	2006	2007	2008	2009	2010	
Tekoče cene (mio. EUR)/Current prices (mio. EUR)										
Proizvodnja v osnovnih cenah	1.012	937	1.091	1.065	1.066	1.127	1.178	1.061	1.111	Production in basic prices
Vmesna potrošnja	538	559	604	585	599	697	774	667	693	Intermediate consumption
Bruto dodana vrednost	474	378	487	480	467	430	403	394	419	Gross value added
Faktorski dohodek	365	274	412	420	412	457	418	395	413	Factor income
Delež BDV kmetijstva v BDP (%)	2,1	1,5	1,8	1,7	1,5	1,2	1,1	1,1	1,2	Share of GVA of agriculture in GDP
Stalne cene preteklega leta (mio. EUR)/Constant prices of the preceding year prices (mio. EUR)										
Proizvodnja v osnovnih cenah	1.012	881	1.115	1.077	987	1.107	1.105	1.178	1.058	Production in basic prices
Vmesna potrošnja	544	534	559	608	581	625	713	721	649	Intermediate consumption
Bruto dodana vrednost (BDV)	468	346	556	469	405	482	392	457	410	Gross value added
Faktorski dohodek	363	244	484	420	352	507	406	458	408	Factor income
Stopnje rasti BDV (%)	29,7	-27,0	47,1	-3,7	-15,5	3,3	-8,7	13,2	3,8	Growth rates of GVA (%)
Stopnje rasti faktorkega dohodka (%)	39,8	-33,2	76,6	2,0	-16,3	23,2	-11,2	9,5	3,2	Growth rates of factor income (%)
Na polnovredno delovno moč/Per annual work unit										
Bruto dodana vrednost	4.476	3.952	5.406	5.328	5.264	5.117	4.847	4.919	5.384	Gross value added
Faktorski dohodek	3.448	2.869	4.572	4.669	4.642	5.440	5.029	4.932	5.316	Factor income
Zaposlenost v polnovrednih delovnih močeh/Employment in annual work units										
Zaposlenost (1000)	105.988	95.605	90.159	90.043	88.672	83.953	83.185	80.188	77.776	Employment (1000)
od tega: zaposleni (1000)	6.524	7.864	7.821	8.505	7.634	6.553	6.260	7.017	8.106	of that: employees (1000)

Vir: SURS
Source: SORS

Delež bruto dodane vrednosti kmetijstva v bruto domačem proizvodu Slovenije se je v letu 2010 v primerjavi z letom 2009 povečal za 0,1 odstotne točke in je znašal 1,2 %.

Bruto dodana vrednost na polnovredno delovno moč je tedaj znašala 5.384 EUR ali za 9 % več kot v letu 2009; to zvišanje je bilo posledica za 6 % višje dodane vrednosti in za 3 % manjše zaposlenosti v kmetijstvu.

FAKTORSKI DOHODEK

Faktorski dohodek je za kmetijstvo zelo pomemben, ker predstavlja realnejšo dohodkovno kategorijo kot je dodana vrednost. Faktorski dohodek namreč vključuje vse subvencije, ki se nanašajo na kmetijsko proizvodnjo, in tudi druge subvencije na proizvodnjo, medtem ko dodana vrednost vključuje le subvencije na proizvode. V letu 2010 je faktorski dohodek znašal 413 mio. EUR, v primerjavi s predhodnim letom se je nominalno povečal za 5 %.

Compared to 2009, in 2010 the share of gross value added of agriculture in gross domestic product of Slovenia increased by 0.1 of a percentage point; it amounted to 1.2%.

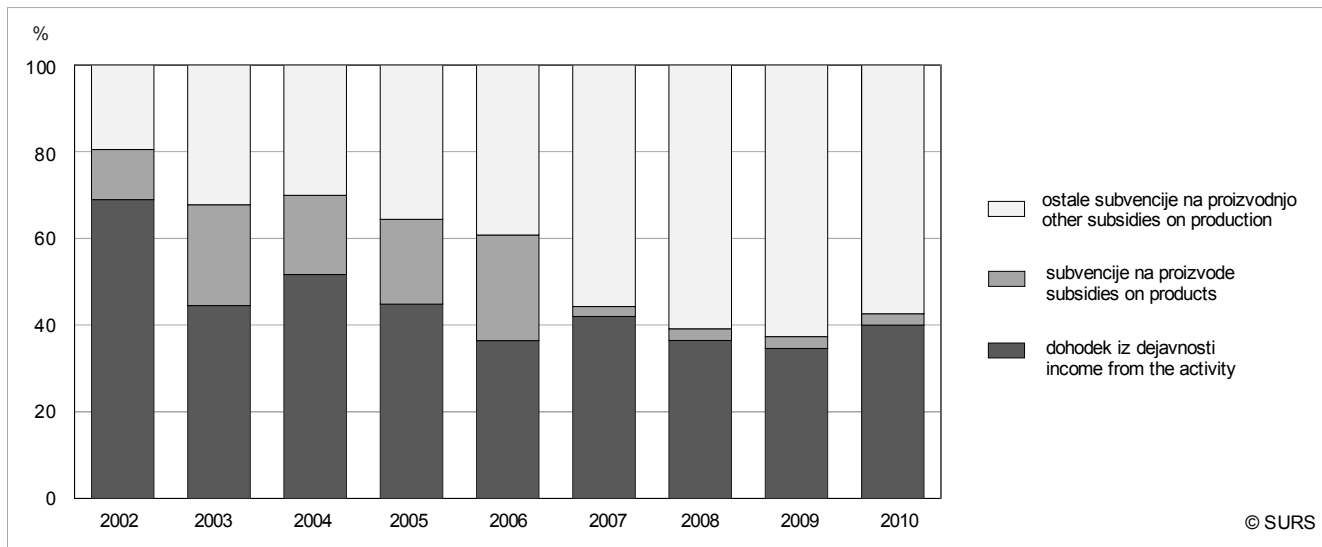
Gross value added per annual work unit amounted to EUR 5,384 or 9% more than in 2009 due to the 6% higher value added and a 3% decrease in agricultural employment.

FACTOR INCOME

Factor income is of specific importance for agriculture and it presents a more real income category than gross value added. Factor income incorporates all subsidies concerning agricultural production as well as other subsidies on production, while gross value added includes only subsidies on products. In 2010 factor income amounted to EUR 413 million; in comparison with the previous year it increased by 5% in nominal terms.

Grafikon 2: Struktura vrednosti subvencij v kmetijstvu, Slovenija

Chart 2: Structure of subsidies value in agriculture, Slovenia



Vir: SURS
Source: SORS

Dohodek slovenskega kmetijstva je zelo odvisen od državnih subvencij. V letu 2010 so subvencije v kmetijstvu predstavljale 60 % dohodka; druge subvencije na proizvodnjo so obsegale 57 % dohodka, subvencije na proizvode pa 3 % dohodka. Dohodek iz dejavnosti je znašal 40 % ali 5 odstotnih točk več kot v letu 2009.

V letu 2010 sta bila deleža subvencij na proizvode in druge subvencije na proizvodnjo enaka kot leto pred tem. Subvencije na proizvode (te neposredno vplivajo na višino dodane vrednosti), so znašale 11 mio. EUR; večinski delež so predstavljale subvencije na živino, v glavnem na govedo.

Druge subvencije na proizvodnjo so znašale 237 mio. EUR; v primerjavi s predhodnim letom so se znižale za 4 %. Druge subvencije na proizvodnjo ne podpirajo neposredno količinske pridelave, ampak se nanašajo na kmetijsko-okoljske ukrepe ali so podpora zaradi slabših pridelovalnih pogojev in ob naravnih nesrečah. Med druge subvencije je vključeno tudi preplačilo davka na dodano vrednost.

ZAPOSLENOST V KMETIJSTVU

Zaposlenost v kmetijstvu, merjena v polnovrednih delovnih močeh (PDM), se je v celotnem obdobju (2002–2010) zniževala. V letu 2010 je bilo v kmetijsko proizvodnjo vključenih 77.776 zaposlenih ali za 3 % manj kot v letu 2009. V kmetijski proizvodnji je bilo zaposlenih 8.106 plačanih delavcev, v primerjavi s predhodnim letom se je njihovo število povečalo za 16 %. Delež neplačane delovne sile – v to skupino spadajo samozaposleni (to so kmetje) in pomagajoči družinski člani (ti niso zaposleni na kmetijskem gospodarstvu) – se je v letu 2010 v primerjavi s predhodnim letom znižal za skoraj 5 %, na 69.670 PDM.

Income of the Slovenian agriculture depends very much on state subsidies. In 2010 the value of subsidies represented 60% of income; other subsidies on production represented 57% of income and subsidies on products 3% of income. Income from agricultural activity represented 40% or 5 percentage points more than in 2009.

In 2010 the shares of subsidies on products and of other subsidies on production remained the same. Subsidies on production amounted to EUR 11 million; the main part was subsidies on animals, mainly on cattle.

Other subsidies on production amounted to EUR 237 million; in comparison with the previous year they decreased by 4%. They do not directly support the quantity production, but refer to agro-environmental measures, subsidies for agricultural production in less favoured or mountain areas and compensation for current losses. Other subsidies include also the overcompensation of VAT.

EMPLOYMENT IN AGRICULTURE

Employment in agriculture, measured in annual work units (AWU), has been decreasing in the whole 2002-2010 period. In 2010 in agriculture 77,776 employees were involved, this was a 3% decrease in comparison with 2009. There were 8,106 paid employees; in comparison with the previous year their number increased by 16%. The share of unpaid employment, i.e. self-employed and helping family members not employed on agricultural holdings, decreased in 2010 by almost 5% in comparison with the previous year and it amounted to 69,670 AWU.

Tabela 2: Vrednost kmetijske proizvodnje, tekoče proizvajalčeve cene, Slovenija

Table 2: Agricultural output at current producer prices, Slovenia

Pos-tavka Item	Šifra New Cro- nos code	Opis	2002	2003	2004	2005	2006	2007	2008	2009	2010	Description
mio. EUR												
16	16000	Kmetijska proizvodnja	970	873	1.016	983	966	1.116	1.166	1.050	1.101	Agricultural output
14	14000	Proizvodnja kmetijskih proizvodov	955	858	999	964	946	1.097	1.146	1.030	1.080	Agricultural goods output
10	10000	Rastlinska pridelava	480	390	538	496	478	599	600	546	596	Crop production
01	01000	Žita	65	48	64	54	52	95	80	55	80	Cereals
02	02000	Industrijske rastline	23	19	23	26	27	30	41	25	26	Industrial crops
03	03000	Krmne rastline	152	113	183	172	140	176	174	168	186	Forage plants
04	04000	Zelenjadnice, sadike in okrasne rastline	56	56	59	69	69	64	76	83	65	Vegetables and horticultural products
05	05000	Krompir	20	19	20	14	23	28	24	19	22	Potato
06	06000	Sadje	75	67	77	71	79	95	102	90	100	Fruits
07	07000	Vino	88	69	111	90	88	111	104	106	116	Wine
08	08000	Oljčno olje	Olive oil
09	09000	Drugi rastlinski pridelki	0,2	0,2	0,3	0,1	0,1	0,2	0,2	0,2	0,2	Other crop products
13	13000	Živinoreja	475	467	462	468	468	499	546	484	484	Animal production
11	11000	Živina	278	281	281	286	287	300	316	294	290	Animals
11.1	11100	Govedo	112	111	109	119	118	126	127	129	127	Cattle
11.2	11200	Prašiči	96	92	93	90	97	84	86	64	62	Pigs
11.3	11300	Konji	3	3	2	2	3	3	2	3	2	Equines
11.4	11400	Ovce in koze	7	6	7	8	8	8	7	7	8	Sheep and goats
11.5	11500	Perutnina	59	68	69	65	59	77	92	89	90	Poultry
11.6	11900	Druge živali	2	2	2	2	2	1	1	1	2	Other animals
12	12000	Živalski proizvodi	197	186	181	182	181	199	230	191	194	Animal products
12.1	12100	Mleko	163	158	152	154	152	164	190	148	151	Milk
12.2	12200	Jajca	22	18	17	17	18	25	29	29	30	Eggs
12.3	12900	Drugi živalski proizvodi	11	10	12	11	12	10	10	13	13	Other animal products
15	15000	Kmetijske storitve	15	16	17	19	19	19	21	20	21	Agricultural services
Struktura (%) / Structure (%)												
16	16000	Kmetijska proizvodnja	100,0	100,0	100,0	100,0	100,0	100,0	100,0	100,0	100,0	Agricultural output
14	14000	Proizvodnja kmetijskih proizvodov	98,4	98,2	98,4	98,1	98,0	98,3	98,2	98,1	98,1	Agricultural goods output
10	10000	Rastlinska pridelava	49,5	44,7	52,9	50,5	49,5	53,6	51,4	51,9	54,1	Crop production
01	01000	Žita	6,7	5,5	6,3	5,5	5,4	8,5	6,8	5,2	7,2	Cereals
02	02000	Industrijske rastline	2,3	2,1	2,3	2,6	2,8	2,7	3,5	2,4	2,4	Industrial crops
03	03000	Krmne rastline	15,6	12,9	18,0	17,5	14,5	15,8	14,9	16,0	16,9	Forage plants
04	04000	Zelenjadnice, sadike in okrasne rastline	5,8	6,4	5,8	7,0	7,2	5,7	6,5	7,9	5,9	Vegetables and horticultural products
05	05000	Krompir	2,1	2,2	1,9	1,4	2,4	2,5	2,0	1,8	2,0	Potato
06	06000	Sadje	7,8	7,7	7,6	7,3	8,2	8,5	8,7	8,5	9,1	Fruits
07	07000	Vino	9,1	7,9	10,9	9,1	9,1	9,9	8,9	10,1	10,5	Wine
08	08000	Oljčno olje	Olive oil
09	09000	Drugi rastlinski pridelki	0,0	0,0	0,0	0,0	0,0	0,0	0,0	0,0	0,0	Other crop products
13	13000	Živinoreja	49,0	53,5	45,4	47,6	48,5	44,7	46,8	46,1	44,0	Animal production
11	11000	Živina	28,7	32,2	27,6	29,1	29,7	26,8	27,1	28,0	26,4	Animals
11.1	11100	Govedo	11,5	12,7	10,7	12,1	12,2	11,3	10,9	12,3	11,6	Cattle
11.2	11200	Prašiči	9,9	10,5	9,1	9,2	10,1	7,5	7,4	6,1	5,6	Pigs
11.3	11300	Konji	0,3	0,4	0,2	0,2	0,3	0,2	0,2	0,3	0,2	Equines
11.4	11400	Ovce in koze	0,7	0,7	0,7	0,8	0,8	0,7	0,6	0,7	0,7	Sheep and goats
11.5	11500	Perutnina	6,1	7,8	6,8	6,7	6,1	6,9	7,9	8,4	8,2	Poultry
11.6	11900	Druge živali	0,2	0,2	0,2	0,2	0,2	0,1	0,1	0,1	0,1	Other animals
12	12000	Živalski proizvodi	20,3	21,3	17,8	18,5	18,8	17,8	19,7	18,1	17,6	Animal products
12.1	12100	Mleko	16,8	18,1	15,0	15,6	15,7	14,7	16,3	14,1	13,7	Milk
12.2	12200	Jajca	2,3	2,0	1,7	1,7	1,8	2,2	2,5	2,8	2,7	Eggs
12.3	12900	Drugi živalski proizvodi	1,2	1,2	1,2	1,1	1,3	0,9	0,9	1,3	1,2	Other animal products
15	15000	Kmetijske storitve	1,6	1,8	1,6	1,9	2,0	1,7	1,8	1,9	1,9	Agricultural services

... ni podatka
not availableVir: SURS
Source: SORS

Tabela 3: Vrednost kmetijske proizvodnje, stalne proizvajalčeve cene preteklega leta, Slovenija

Table 3: Agricultural output at constant producer prices of the preceding year, Slovenia

Pos-tavka Item	Šifra New Cro- nos code	Opis	2002	2003	2004	2005	2006	2007	2008	2009	2010	Description
mio. EUR												
16	16000	Kmetijska proizvodnja	974	845	1.040	1.001	911	1.002	1.095	1.166	1.047	Agricultural output
14	14000	Proizvodnja kmetijskih proizvodov	960	830	1.024	983	892	985	1.075	1.146	1.027	Agricultural goods output
10	10000	Rastlinska pridelava	481	358	573	524	434	497	588	617	546	Crop production
01	01000	Žita	65	43	68	64	47	57	102	74	59	Cereals
02	02000	Industrijske rastline	19	19	22	27	26	19	28	47	27	Industrial crops
03	03000	Krmne rastline	159	107	169	204	136	157	182	174	173	Forage plants
04	04000	Zelenjadnice, sadike in okrasne rastline	57	45	89	60	60	58	72	84	60	Vegetables and horticultural products
05	05000	Krompir	18	13	29	16	11	30	22	22	20	Potato
06	06000	Sadje	74	59	91	64	72	80	84	101	100	Fruits
07	07000	Vino	88	72	104	89	81	95	98	115	107	Wine
08	08000	Oljčno olje	Olive oil
09	09000	Drugi rastlinski pridelki	0	0	0	0	0	0	0	0	0	Other crop products
13	13000	Živinoreja	479	472	452	459	458	488	487	530	481	Animal production
11	11000	Živina	289	286	271	276	279	296	289	303	291	Animals
11.1	11100	Govedo	109	114	107	106	113	123	121	128	128	Cattle
11.2	11200	Prašiči	111	98	89	86	95	91	78	69	62	Pigs
11.3	11300	Konji	2	4	2	2	2	2	3	2	2	Equines
11.4	11400	Ovce in koze	7	6	8	7	7	8	7	7	8	Sheep and goats
11.5	11500	Perutnina	58	63	63	71	59	71	78	94	89	Poultry
11.6	11900	Druge živali	1	2	2	2	2	1	1	2	2	Other animals
12	12000	Živalski proizvodi	190	186	181	183	180	192	199	227	190	Animal products
12.1	12100	Mleko	161	157	154	155	150	157	161	187	148	Milk
12.2	12200	Jajca	19	18	16	16	18	22	28	29	29	Eggs
12.3	12900	Drugi živalski proizvodi	11	11	12	12	12	12	10	11	13	Other animal products
15	15000	Kmetijske storitve	14	15	16	18	19	17	20	20	20	Agricultural services
Sprememba obsega (%) / Volume changes (%)												
16	16000	Kmetijska proizvodnja	13,4	-12,9	19,2	-1,5	-7,3	3,7	-1,9	0,0	-0,3	Agricultural output
14	14000	Proizvodnja kmetijskih proizvodov	13,6	-13,1	19,5	-1,6	-7,5	4,1	-2,0	0,1	-0,3	Agricultural goods output
10	10000	Rastlinska pridelava	29,6	-25,4	46,7	-2,5	-12,6	3,9	-1,8	2,8	0,1	Crop production
01	01000	Žita	21,1	-33,9	42,7	-0,6	-13,7	8,8	8,0	-6,6	7,3	Cereals
02	02000	Industrijske rastline	28,4	-18,0	17,3	16,0	-1,4	-29,1	-7,0	13,2	8,6	Industrial crops
03	03000	Krmne rastline	26,1	-29,3	49,8	11,2	-21,0	12,6	3,0	0,2	3,0	Forage plants
04	04000	Zelenjadnice, sadike in okrasne rastline	18,9	-20,4	59,6	2,6	-12,2	-15,5	12,3	9,9	-27,5	Vegetables and horticultural products
05	05000	Krompir	14,1	-34,6	50,6	-16,1	-20,1	27,8	-20,2	-6,2	5,1	Potato
06	06000	Sadje	32,0	-21,4	35,8	-16,8	1,5	1,2	-10,8	-0,8	11,9	Fruits
07	07000	Vino	57,5	-19,0	51,1	-20,1	-9,4	8,9	-11,9	10,9	0,8	Wine
08	08000	Oljčno olje	Olive oil
09	09000	Drugi rastlinski pridelki	-46,2	-2,3	78,5	-50,0	6,3	2,4	-7,8	1,3	-0,5	Other crop products
13	13000	Živinoreja	1,0	-0,7	-3,3	-0,6	-2,0	4,3	-2,3	-3,0	-0,7	Animal production
11	11000	Živina	-2,1	2,8	-3,9	-1,7	-2,6	3,4	-3,7	-4,3	-1,0	Animals
11.1	11100	Govedo	-2,5	1,8	-3,3	-2,3	-4,7	4,2	-4,1	0,8	-0,6	Cattle
11.2	11200	Prašiči	1,6	1,9	-2,9	-6,8	4,9	-6,4	-6,6	-20,0	-4,2	Pigs
11.3	11300	Konji	-31,7	44,0	-36,6	30,7	6,1	-10,2	3,0	1,0	-34,3	Equines
11.4	11400	Ovce in koze	36,1	-14,0	20,7	7,6	-2,4	-1,1	-8,5	0,0	7,5	Sheep and goats
11.5	11500	Perutnina	-9,0	6,3	-6,9	4,1	-9,4	19,6	0,4	2,5	0,9	Poultry
11.6	11900	Druge živali	0,0	2,4	0,0	0,0	-10,0	-12,0	-3,3	9,7	18,8	Other animals
12	12000	Živalski proizvodi	6,2	-5,6	-2,4	1,1	-1,1	5,6	-0,3	-1,1	-0,4	Animal products
12.1	12100	Mleko	7,7	-3,7	-2,9	1,8	-2,5	3,8	-1,9	-1,7	0,1	Milk
12.2	12200	Jajca	-5,9	-18,6	-9,3	-2,7	5,9	23,7	12,3	-0,4	-0,9	Eggs
12.3	12900	Drugi živalski proizvodi	8,3	-8,2	16,5	-3,3	8,4	1,8	-3,7	8,4	-5,1	Other animal products
15	15000	Kmetijske storitve	0,1	0,0	3,4	8,8	0,0	-13,9	4,8	-4,1	-0,1	Agricultural services

... ni podatka
not available

Vir: SURS
Source: SORS

PROIZVODNJA KMETIJSKE DEJAVNOSTI

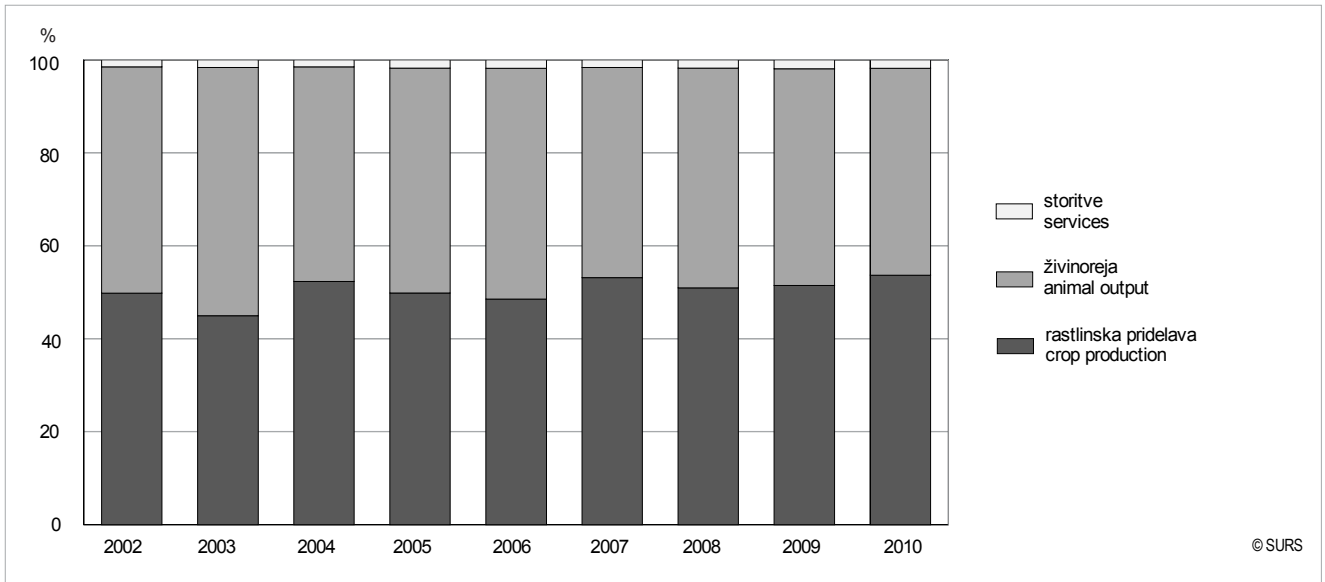
Proizvodnja kmetijske dejavnosti sestoji iz proizvodnje kmetijskih proizvodov, iz proizvodnje kmetijskih storitev in iz nekmetijskih dopolnilnih dejavnosti kmetijstva; nazadnje omenjene dejavnosti še niso ocenjene v okviru ekonomskih računov za kmetijstvo.

OUTPUT OF AGRICULTURAL INDUSTRY

Output of agricultural industry consists of production of agricultural products, production of agricultural services and non-agricultural secondary activities (inseparable) which have in the framework of economic accounts for agriculture not yet been estimated.

Grafikon 3: Struktura vrednosti kmetijske proizvodnje, osnovne cene, Slovenija

Chart 3: Structure of the agricultural output value at basic prices, Slovenia



Vir: SURS
Source: SORS

V letu 2010 je delež proizvodnje kmetijskih proizvodov znašal okrog 98 % vrednosti kmetijske dejavnosti, delež kmetijskih storitev pa okrog 2 % vrednosti te dejavnosti. Delež vrednosti rastlinske pridelave v strukturi vrednosti kmetijske proizvodnje se je v letu 2010 povečal, delež živalske prireje pa se je zmanjšal.

Delež vrednosti rastlinske pridelave je znašal 54 % kmetijske proizvodnje, to je za 2 odstotni točki več kot v predhodnem letu. V strukturi vrednosti kmetijske proizvodnje so se zvišale vrednosti deležev žit, krmnih rastlin, krompirja in vina, znižala pa se je vrednost deleža zelenjadnic. Vrednost deleža živaloreje je v letu 2010 znašala 44 % kmetijske proizvodnje ali za 2 odstotni točki manj kot v predhodnem letu. Znižala sta se delež vrednosti prireje živine in tudi delež vrednosti živalskih proizvodov.

RASTLINSKA PRIDELAVA

V vrednosti rastlinske pridelave obsega največji delež vrednost krmnih rastlin. Ta je bila v letu 2010 enaka kot v predhodnem letu; znašala je 31 %. Enaka kot v predhodnem letu je bila tudi vrednost deleža vina; ta je znašal 19 %. Za 3 odstotne točke višja je bila vrednost deleža žit, znašala je 13 %. Za eno odstotno točko višji sta bili vrednost deleža krompirja (znašala je 4 %) in vrednost deleža sadja (znašala je 17 %). Za 1 odstotno točko nižja je bila vrednost deleža industrijskih rastlin; znašala je 4 %. Najbolj, za 4 odstotne točke, se je znižala vrednost deleža zelenjadnic; znašala je 11 %.

Production of agricultural products in 2010 represented about 98% of agricultural output value, while about 2% was represented by agricultural services. In 2010 the share of crop production increased, while the share of animal production decreased in production value.

The share of crop production amounted to 54% of agricultural production; in comparison with the previous year it increased by 2 percentage points. The share of cereals, forage plants, potato and wine increased, while the share of vegetables decreased. The share of animal production amounted to 44% of agricultural production in 2010. This was a 2 percentage points decrease in comparison with the previous year. The decrease concerned both the share of animal rearing as well as the share of animal products.

CROP OUTPUT

In the framework of crop production, forage plants represent in the whole period the highest share. In 2010 the share remained the same as in the previous year and amounted to 31%. The share of wine was 19%; it also remained at the previous year level. The share of cereals increased by 3 percentage points and amounted to 13%. The share of potato increased by one percentage point and amounted to 4%. The share of fruit also increased by one percentage point and amounted to 17%. The share of industrial crops decreased by 1 percentage point and amounted to 4%. The share of vegetables decreased the most, by 4 percentage points, and it amounted to 11%.

ŽIVINOREJA

Vrednost priraje živine je v letu 2010 predstavljala 60-odstotni delež živinoreje. V primerjavi s predhodnim letom se je ta delež zmanjšal za 1 odstotno točko. Največji delež v vrednosti priraje živine je prispevala govedoreja, in sicer 44 %. Vrednost priraje perutnine je predstavljala 31 % vrednosti priraje živine (ali za eno odstotno točko več kot v letu 2009). Vrednost deleža konj v vrednosti priraje živine je znašala 1 %, vrednost deleža drobnice pa 3 %. Zniževanje vrednosti deleža priraje prašičev se je še nadaljevalo; v primerjavi s predhodnim letom se je tokrat znižala za 1 odstotno točko, znašala je 21 % vrednosti živinoreje.

Vrednost deleža živalskih proizvodov v vrednosti živinoreje se je v letu 2010 v primerjavi s predhodnim letom zvišala za 1 odstotno točko (znašala je 40 %). Vrednost deleža mleka (znašala je 78 %), vrednost deleža jajc (znašala je 15 %) ter vrednost deleža drugih živalskih proizvodov (znašala je 7 %) so bile enake kot prejšnje leto.

Živinoreja v širšem smislu (priraje mesa različnih vrst živine in tudi živalskih proizvodov skupaj s pridelavo krme, ki se pridelava in porabi v kmetijstvu) predstavlja večinski delež kmetijske proizvodnje. V letu 2010 se je vrednost tega deleža, v primerjavi s predhodnim letom, znižala za 1 odstotno točko, znašala je 66 % vrednosti kmetijske proizvodnje.

KMETIJSKE STORITVE

Kmetijske storitve so s kmetijsko proizvodnjo tesno povezan del proizvodnje kmetijske dejavnosti in se obračunavajo kot del kmetijske proizvodnje in vmesne potrošnje. Pogoji, da se dejavnost opredeli kot kmetijska storitev, je opravljanje storitve z mehanizacijo skupaj z delovno silo. V letu 2010 je bil delež storitev v kmetijski proizvodnji enak kot prejšnje leto; znašal je 2 %.

GIBANJE OBSEGA KMETIJSKE PROIZVODNJE

Zaradi izločitve vpliva subvencij so spremembe v obsegu kmetijstva predstavljene v proizvodjalčevih cenah.

ANIMAL OUTPUT

In 2010 animal rearing represented 60% of animal output. In comparison with the previous year the share decreased by one percentage point. The most important share (44%) belonged to cattle. Poultry represented 31% in animal rearing due to the increase by 1 percentage point compared with 2009. The share of horses amounted to 1% and the share of sheep and goats to 3%. The share of pigs was decreasing. In comparison with the previous year it decreased by 1 percentage point and amounted to 21% of the animal's value.

In 2010 the share of animal products increased by 1 percentage point in comparison with the previous year and amounted to 40%. The share of milk amounted to 78%, the share of eggs amounted to 15% and the share of other animal products amounted to 7% of animal products value.

Animal output in the wider sense, i.e. the rearing of different kinds of animals as well as animal products and production of fodder produced and consumed within the agriculture presented the main part of the agricultural production. In 2010 the share decreased by 1 percentage point; it was estimated at 66% of agricultural output.

AGRICULTURAL SERVICES

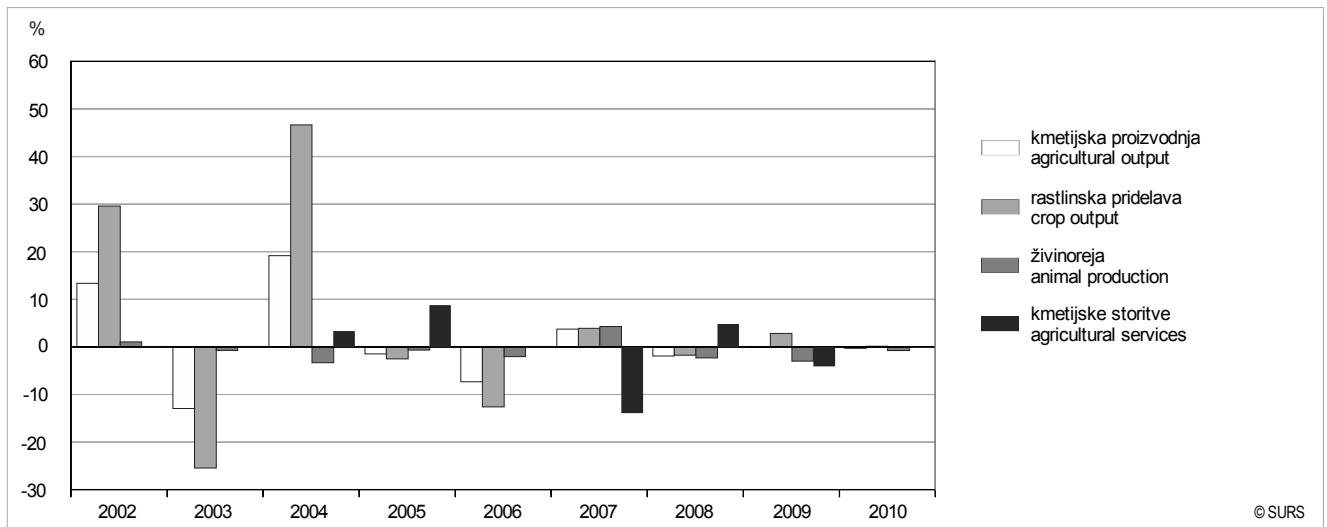
Agricultural services are a part of agricultural activity closely connected with the agricultural production. The condition for the defining of agricultural service is the performing of the service with the mechanisation together with the labour force. In 2010 the value of agricultural services remained at the previous year level and amounted to 2%.

VOLUME CHANGES OF AGRICULTURAL OUTPUT

Volume changes of agriculture are measured in producer prices due to the exclusion of the subsidies influence.

Grafikon 4: Spremembe v obsegu kmetijske proizvodnje, stalne proizvajalčeve cene predhodnega leta, Slovenija

Chart 4: Volume changes of agricultural output at constant producer preceding year prices, Slovenia

Vir: SURS
Source: SORS

V letu 2010 se je obseg kmetijske proizvodnje v primerjavi s predhodnim letom le malenkostno znižal (za 0,3 odstotne točke). Obseg rastlinske pridelave je ostal na ravni predhodnega leta. Precej, za 28 %, se je zmanjšal obseg pridelave vrtnin. Na vseh drugih področjih rastlinske pridelave se je obseg v primerjavi s predhodnim letom povečal.

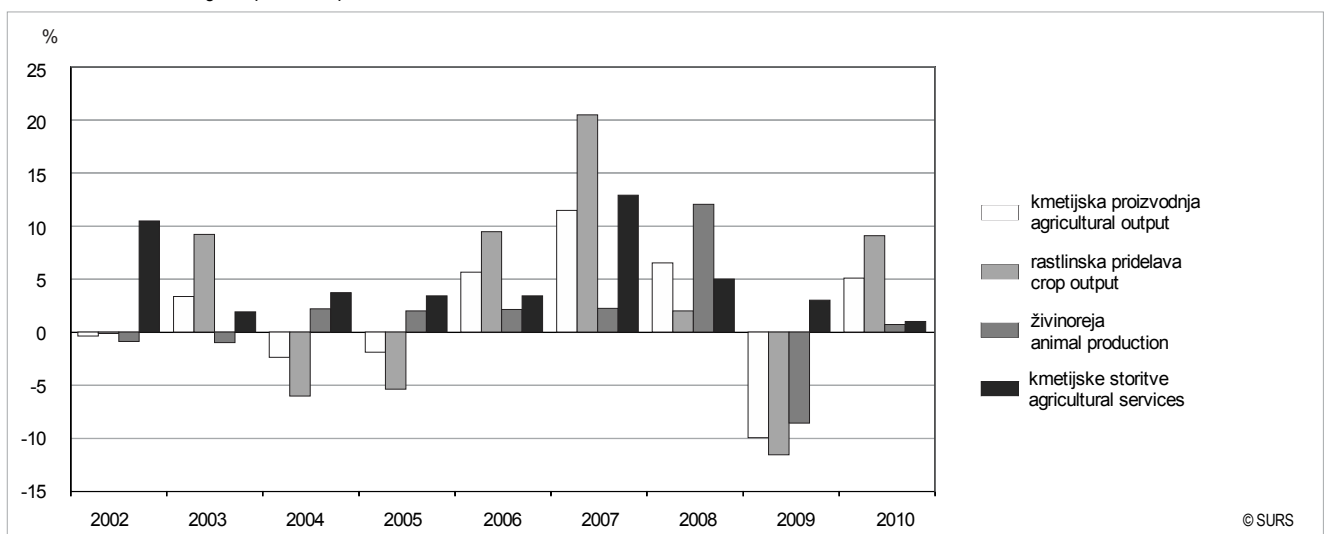
Obseg živaloreje se je znižal skoraj za 1 %, predvsem zaradi manjšee prireje prašičev.

In 2010 the volume of agricultural output decreased just a little bit (by 0.3 of a percentage point) in comparison with the previous year. Crop production volume remained at the previous year level. A substantial, 28% volume decrease was recorded in the field of vegetables production while the volume of the production in all other fields increased.

Volume of animal production decreased by 1%, mainly due to the decrease in pig rearing.

CENE KMETIJSKIH PROIZVODOV**PRICES OF AGRICULTURAL PRODUCTS****Grafikon 5: Letne spremembe proizvajalčevih cen, Slovenija**

Chart 5: Annual change of producer prices, Slovenia

Vir: SURS
Source: SORS

Glavni razlog za nominalno višjo dodano vrednost in faktorski dohodek v letu 2010 v primerjavi s predhodnim letom je bilo zvišanje cen kmetijskih proizvodov. Cene pridelkov na področju rastlinske pridelave so se zvišale za 9 %.

Cene proizvodov na področju živinoreje so se zvišale za 1 %. Glavni razlog za zvišanje je bila rast cen živalskih proizvodov (za 2 %). Na vseh področjih prireje živali so se cene malenkostno znižale, nekoliko se je zvišala le cena perutnine.

STRUKTURA POTROŠNJE V KMETIJSTVU

Izhodišče za ekonomske račune in tudi za prehranske bilance je uporabna proizvodnja. Podatki kmetijskih statistik s področja rastlinske pridelave prikazujejo proizvodnjo, izračunano na osnovi posejanih površin; to je skladno z izrazom bruto proizvodnja; ta izraz namreč pomeni, da so vključene tudi izgube, ki nastanejo ob spravilu oz. žetvi. Z izključitvijo izgub se opravi metodološka prilagoditev oz. se dobi uporabna proizvodnja; ta pa je osnova za obračun proizvodnje in za potrošno strukturo v ekonomskih računih za kmetijstvo.

The main reason for the nominal increase in value added and factor income in 2010 in comparison with the previous year was the price increase. In the field of crop production the prices increased by 9%, differently for specific crops.

In animal production there was a price increase by 1% due to the 2% price decrease in animal products. The prices of different kinds of animals slightly decreased, the price increased only for poultry.

CONSUMPTION STRUCTURE IN AGRICULTURE

The starting point for the economic accounts as well as for the supply balance sheets is the usable production. Agricultural statistics data on crop production are based mainly on the sown area, which corresponds to the category of gross production. It means that the harvest losses are not excluded. With the exclusion of this type of losses a methodological adjustment is performed and the category of usable production is received, which is the basis for the calculation of agricultural production and consumption structure in economic accounts for agriculture.

Grafikon 6: Shematični prikaz virov in porabe kmetijskih proizvodov

Chart 6: Schematic presentation of resources and uses of agricultural output

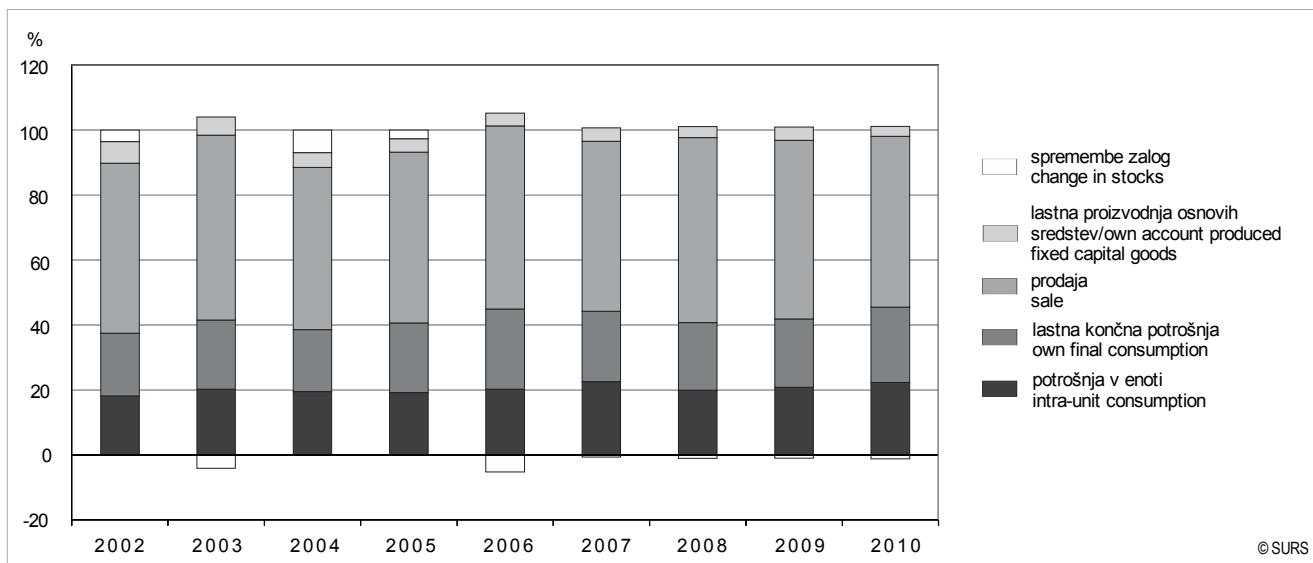
Bruto proizvodnja Gross output						
Izgube Losses	Uporabna proizvodnja Usable output					Začetne zaloge (ZZ) Initial stocks (IS)
Skupaj razpoložljivi viri Total available resources						
Potrošnja v enoti Intra-unit consumption	Predelava proizvajalcev Processing by producers	Lastna končna potrošnja Own final consumption	Skupaj prodaje Total sales	S ¹⁾	Končne zaloge (KS) Final stocks (FS)	
					KZ – ZZ ²⁾ FS – IS ²⁾	

1) Lastna proizvodnja osnovnih sredstev.
Own-account produced fixed capital goods

2) Sprememba v zalogah. V prikazanem diagramu se predpostavlja, da so končne zaloge večje od začetnih.
Change in stocks. In the above diagram, the final stocks are assumed to be larger than the initial stocks.

Vir: Eurostat
Source: Eurostat

Grafikon 7: Struktura potrošnje kmetijstva, proizvajalčeve cene, Slovenija
Chart 7: Consumption structure of the agricultural output at producer prices, Slovenia



Vir: SURS
Source: SORS

Največji delež kmetijske proizvodnje je namenjen prodaji; ta se oceni na osnovi statističnih neposrednih in posrednih virov. Metodologija ugotavljanja tržnosti kmetijskih pridelkov se še dopolnjuje in nadgrajuje. Prodaja (ta zajema prodajo drugim kmetijskim enotam, enotam zunaj kmetijstva in izvoz), je bila v letu 2010 za 2 odstotni točki nižja kot v predhodnem letu; znašala je 53 % kmetijske proizvodnje.

Potrošnja znotraj kmetijske enote se je v letu 2010 v primerjavi s predhodnim letom povečala za eno odstotno točko; znašala je 22 %; ta potrošnja vključuje proizvode, ki se pridelajo in potrošijo v drugi kmetijski dejavnosti (v drugi dejavnosti na ravni štirimestnega števila klasifikacije NACE), predvsem rastlinske pridelke, ki se uporabijo za krmo živine. K potrošnji znotraj kmetijske enote ne spadajo proizvodi, ki se pridelajo in potrošijo v kmetijstvu v isti kmetijski dejavnosti (njihova dejavnost na ravni štirimestnega števila NACE klasifikacije se ne razlikuje), na primer seme, ki se znova uporabi za enak pridelek, grozdje za vino, ki se uporabi v proizvodnji vina, oljke, ki se uporabijo v proizvodnji oljčnega olja, mleko, ki se uporabi za živinsko krmo.

V letu 2010 je kmečko gospodarstvo porabilo za lastno končno potrošnjo 23 % vrednosti kmetijske proizvodnje kmetijskega gospodarstva, to je za 2 odstotni točki več kot prejšnje leto.

Lastna proizvodnja osnovnih sredstev se je v letu 2010 v primerjavi s predhodnim letom znižala za eno odstotno točko; znašala je 3 %. Vrednost zalog se je znižala za 1 %.

The main part of agricultural production is sold; the data are estimated on the basis of direct and indirect statistical sources. The methodology of establishing of market shares of agricultural products is in the supplementing and upgrading phase. The sales, which include sales to other agricultural holdings, sales to units outside the agriculture and export, amounted to 53%; this was a decrease of two percentage points in comparison with the previous year.

Intra-unit consumption increased in 2010 compared with the previous year by one percentage point and it amounted to 22%. Intra-unit consumption includes the products which are produced and consumed in the other agricultural activity at the four-digit level of NACE classification, especially the crop products used for the animals feedingstuff. It is important to point out that the products produced and consumed on the agricultural holdings and corresponding to the same activity at the four-digit NACE classification level are not included as part of agricultural production. Characteristic examples are seeds used in the same production, grapes for producing wine, olives for producing of olive oil, milk used for calves fodder.

In 2010, agricultural households used 23% of agricultural output value of agricultural holding for own final consumption. In comparison with the previous year the own final consumption in 2010 increased by 2 percentage points.

Own production of fixed capital assets increased by one percentage point and amounted to 3% of agricultural production value. The value of stocks decreased by 1%.

VMESNA POTROŠNJA

INTERMEDIATE CONSUMPTION

Tabela 4: Vrednost vmesne potrošnje v kmetijstvu, tekoče cene, Slovenija

Table 4: Intermediate consumption of agriculture at current prices, Slovenia

Pos-tavka Item	Šifra New Cro- nos code	Opis	2002	2003	2004	2005	2006	2007	2008	2009	2010	Description
mio. EUR												
19	19000	Vmesna potrošnja	538	559	604	585	599	697	774	667	693	Intermediate consumption
19.01	19010	Seme in sadike	23	26	28	29	28	30	31	31	29	Seeds and planting stock
19.02	19011	Energija; maziva	59	62	66	80	83	87	101	89	102	Energy; lubricants
19.03	19012	Gnojila in sredstva za izboljšavo tal	35	36	35	33	34	35	69	44	49	Fertilisers and soil improvers
19.04	19020	Zaščitna sredstva in pesticidi	18	20	19	20	21	21	23	23	22	Plant protection products and pesticides
19.05	19021	Veterinarski stroški	23	24	26	24	27	27	28	28	29	Veterinary expences
19.06	19022	Krma	299	310	343	307	315	400	420	344	360	Fedingstuffs
19.07	19023	Vzdrževanje strojev in opreme	22	23	24	25	26	31	32	34	34	Maintenance of materials
19.08	19029	Vzdrževanje zgradb	9	9	10	11	11	12	13	13	11	Maintenance of buildings
19.09	19030	Kmetijske storitve	15	16	17	19	19	19	21	20	21	Agricultural services
19.10	19031	Posredno merjene storitve finan. posred.	2	2	2	2	2	1	1	3	3	FISIM
19.11	19032	Drugi proizvodi in storitve	33	31	34	37	33	36	36	37	34	Other goods and services
Struktura (%)/Structure (%)												
19	19000	Vmesna potrošnja	100,0	100,0	100,0	100,0	100,0	100,0	100,0	100,0	100,0	Intermediate consumption
19.01	19010	Seme in sadike	4,3	4,7	4,6	5,0	4,7	4,3	4,0	4,7	4,1	Seeds and planting stock
19.02	19011	Energija; maziva	11,0	11,1	10,9	13,7	13,9	12,4	13,1	13,3	14,7	Energy; lubricants
19.03	19012	Gnojila in sredstva za izboljšavo tal	6,5	6,5	5,8	5,6	5,7	5,0	8,9	6,6	7,1	Fertilisers and soil improvers
19.04	19020	Zaščitna sredstva in pesticidi	3,3	3,5	3,2	3,4	3,4	3,0	2,9	3,5	3,2	Plant protection products and pesticides
19.05	19021	Veterinarski stroški	4,2	4,2	4,3	4,2	4,4	3,8	3,6	4,3	4,2	Veterinary expences
19.06	19022	Krma	55,6	55,5	56,8	52,4	52,6	57,3	54,3	51,6	52,0	Fedingstuffs
19.07	19023	Vzdrževanje strojev in opreme	4,1	4,2	4,0	4,2	4,4	4,4	4,2	5,1	4,9	Maintenance of materials
19.08	19029	Vzdrževanje zgradb	1,6	1,6	1,7	1,8	1,8	1,7	1,6	2,0	1,5	Maintenance of buildings
19.09	19030	Kmetijske storitve	2,8	2,8	2,8	3,2	3,2	2,7	2,7	3,1	3,0	Agricultural services
19.10	19031	Posredno merjene storitve finan. posred.	0,5	0,4	0,3	0,3	0,3	0,2	0,2	0,4	0,4	FISIM
19.11	19032	Drugi proizvodi in storitve	6,2	5,5	5,6	6,3	5,6	5,1	4,6	5,6	5,0	Other goods and services

Vir: SURS
Source: SORS

Tabela 5: Vrednost vmesne potrošnje kmetijstva, stalne cene preteklega leta, Slovenija
Table 5: Intermediate consumption of agriculture at constant prices of the preceding year, Slovenia

Pos-tavka Item	Šifra New Cro- nos code	Opis	2002	2003	2004	2005	2006	2007	2008	2009	2010	Description
mio. EUR												
19	19000	Vmesna potrošnja	544	534	559	608	581	625	713	721	649	Intermediate consumption
19.01	19010	Seme in sadike	21	24	27	28	29	26	30	30	29	Seeds and planting stock
19.02	19011	Energija; maziva	59	58	60	68	79	85	87	99	90	Energy; lubricants
19.03	19012	Gnojila in sredstva za izboljšavo tal	35	35	33	32	33	35	35	56	50	Fertilisers and soil improvers
19.04	19020	Zaščitna sredstva in pesticidi	17	18	19	19	20	20	21	22	22	Plant protection products and pesticides
19.05	19021	Veterinarski stroški	22	23	25	24	24	26	26	28	28	Veterinary expences
19.06	19022	Krma	314	299	312	348	308	340	416	383	329	Feedingstuffs
19.07	19023	Vzdrževanje strojev in opreme	21	23	23	24	25	28	29	31	33	Maintenance of materials
19.08	19029	Vzdrževanje zgradb	8	9	10	10	10	12	12	13	11	Maintenance of buildings
19.09	19030	Kmetijske storitve	14	14	16	18	19	17	20	20	20	Agricultural services
19.10	19031	Posredno merjene storitve finančnega posredništva	2	2	2	2	2	1	1	3	3	FISIM
19.11	19032	Drugi proizvodi in storitve	31	29	33	36	33	35	35	37	34	Other goods and services
Sprememba obsega (%) / Volume changes (%)												
19	19000	Vmesna potrošnja	2,2	-0,6	0,0	0,8	-0,7	4,3	2,3	-6,9	-2,7	Intermediate consumption
19.01	19010	Seme in sadike	-3,4	4,6	0,7	1,8	0,2	-6,9	-1,1	-3,5	-6,3	Seeds and planting stock
19.02	19011	Energija; maziva	3,9	-1,7	-3,8	2,7	-1,9	2,4	0,6	-2,2	1,2	Energy; lubricants
19.03	19012	Gnojila in sredstva za izboljšavo tal	-1,9	0,1	-8,5	-8,7	-0,3	1,2	0,0	-18,7	14,1	Fertilisers and soil improvers
19.04	19020	Zaščitna sredstva in pesticidi	-0,6	2,7	-0,4	0,5	0,7	-0,8	2,6	-2,3	-3,1	Plant protection products and pesticides
19.05	19021	Veterinarski stroški	3,1	1,5	4,1	-8,6	0,0	-2,3	-1,2	-1,2	-0,4	Veterinary expences
19.06	19022	Krma	2,9	0,0	0,4	1,5	0,3	8,0	4,1	-8,8	-4,5	Feedingstuffs
19.07	19023	Vzdrževanje strojev in opreme	0,5	2,8	-1,6	-1,7	1,3	7,4	-5,1	-2,8	-4,3	Maintenance of materials
19.08	19029	Vzdrževanje zgradb	-3,1	0,7	10,8	-3,0	-3,8	9,0	-0,3	0,5	-19,7	Maintenance of buildings
19.09	19030	Kmetijske storitve	0,1	-4,9	3,4	8,8	0,0	-13,9	4,8	-4,1	-0,1	Agricultural services
19.10	19031	Posredno merjene storitve finančnega posredništva	-10,9	-14,6	-11,7	-18,2	18,2	-46,0	15,6	83,2	4,6	FISIM
19.11	19032	Drugi proizvodi in storitve	5,9	-12,3	6,3	6,0	-10,6	4,8	-1,4	3,6	-8,3	Other goods and services

Vir: SURS
Source: SORS

Vmesna potrošnja vključuje vrednost vseh proizvodov in storitev, ki jih kmetijska gospodarstva potrošijo v proizvodnem procesu. Zajema stroške proizvodov in storitev, ki jih kmetijska gospodarstva kupijo zunaj kmetijstva, in tudi proizvode in storitve, ki so proizvedeni na kmetijskem gospodarstvu. Kot strošek kmetijskega gospodarstva se šteje tudi krma, ki se pridelava in porabi na kmetijskem gospodarstvu (upoštevanje štirimestne ravni klasifikacije NACE).

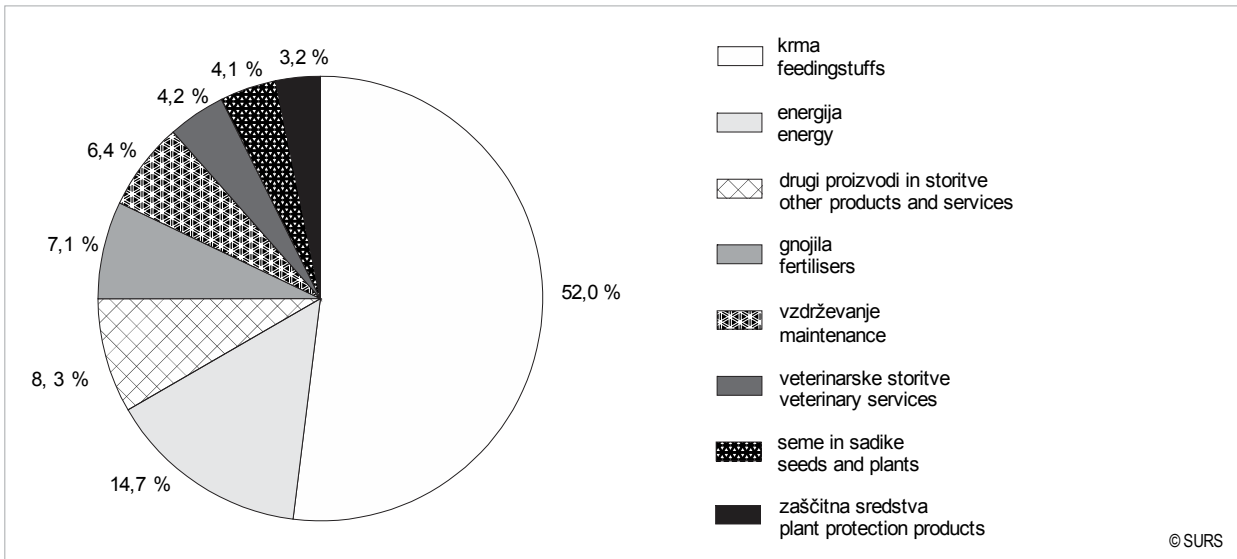
V letu 2010 je bila vrednost vmesne potrošnje ocenjena na 693 mio. EUR, to je nominalno za 4 % več kot prejšnje leto. Zvišanje stroškov kmetijstva je bilo posledica 3-odstotnega zmanjšanja obsega in 7-odstotnega zvišanja cen.

Intermediate consumption includes the value of all products and services that agricultural holdings consume in the agricultural production process. Included are the costs of products and services that agricultural holdings buy outside the agricultural activity as well as the products and services produced on the agricultural holdings. As a cost of agricultural holding is treated also the feedingstuff produced and consumed on the agricultural holding (taking into account the four-digit NACE classification level).

The value of intermediate consumption in 2010 was estimated at EUR 693 million, which is an increase by 4% in comparison with the previous year. The costs increased due to the 3% volume and the 7% price increase.

Grafikon 8: Struktura vmesne potrošnje v kmetijstvu, Slovenija, 2010

Chart 8: Structure of intermediate consumption, Slovenia, 2010



Vir: SURS
 Source: SORS

Pri vmesni potrošnji ni bilo večjih strukturnih premikov, večji delež kot v letu 2009 so predstavljali le stroški energije, in sicer so se povečali za 2 odstotni točki. Največji strošek je za kmetijska gospodarstva krma. Stroški krme so bili v letu 2010 v primerjavi s predhodnim letom višji za 5 %, v strukturi vmesne potrošnje so znašali 52 %. Razlog za zvišanje vrednosti je bila predvsem višja cena krme. Drugi največji strošek v stroškovni strukturi je poraba energije; v letu 2010 je ta delež znašal 15 %. Strošek za gnojila je bil v letu 2010 enak kot v predhodnem letu (7 %). Delež stroškov za seme in sadike je znašal 4 % (ali za eno odstotno točko manj kot v letu 2009). Strukturni deleži drugih stroškov (znašali so med 2 % in 5 %) se v primerjavi s predhodnim letom niso bistveno spremenili.

There were no substantial structural changes in intermediate consumption compared with 2009. A higher share than in 2009 was presented only by energy costs, which increased by 2 percentage points. The main part of agricultural holdings' costs presented the costs of feedingstuff. In comparison with 2009 the feedingstuffs costs increased by 5%, in the structure of the intermediate consumption they amounted to 52%, due to the price increase. In the cost structure, the costs of the energy are also important. In 2010 the share of the energy was 15%. Costs of the fertilisers remained at the previous year level and amounted to 7%. The share of costs for seeds was 4% due to the 1 percentage point decrease in comparison with 2009. Structural shares of other input items (they ranged from 2% to 5%) did not change substantially.

BRUTO INVESTICIJE

GROSS FIXED CAPITAL FORMATION

Tabela 6: Vrednost bruto investicij v osnovna sredstva, tekoče cene, Slovenija

Table 6: Gross fixed capital formation at current prices, Slovenia

Pos-tavka Item	Šifra New Cro- nos code	Opis	2002	2003	2004	2005	2006	2007	2008	2009	2010	Description
mio. EUR												
32	32000	BI V OSNOVNA SREDSTVA PROIZVEDENA V KMETIJSTVU	48	35	32	28	24	31	26	31	25	GFCF IN AGRICULTURAL PRODUCTS
32.1	32100	BI v trajne nasade	17	10	13	16	14	13	13	17	10	GFCF in plantations
32.2	32200	BI v osnovno čredo	31	25	20	12	10	18	13	14	14	GFCF in animals
33	33000	BI V OSNOVNA SREDSTVA, PROIZVEDENA IZVEN KMETIJSTVA	145	156	160	189	216	246	287	223	191	GFCF IN NON-AGRICULTURAL PRODUCTS
33.1	33100	BI v stroje, opremo in transportno opremo	99	107	107	131	160	182	219	159	136	GFCF in materials
33.2	33200	BI v zgradbe	45	48	52	57	56	64	67	63	55	GFCF in buildings
33.3	33900	BI druge	1	1	1	2	1	1	1	1	1	GFCF other
34	34000	BI V OSNOVNA SREDSTVA (BREZ ODBITNEGA DDV) (32+33)	192	192	192	217	241	278	313	254	216	GFCF (EXCLUDING DEDUCTIBLE VAT) (32+33)
Struktura (%)/Structure (%)												
32	32000	BI V OSNOVNA SREDSTVA PROIZVEDENA V KMETIJSTVU	24,8	18,3	16,7	12,9	10,0	11,2	8,4	12,2	11,4	GFCF IN AGRICULTURAL PRODUCTS
32.1	32100	BI v trajne nasade	8,6	5,3	6,5	7,4	5,7	4,6	4,2	6,9	4,7	GFCF in plantations
32.2	32200	BI v osnovno čredo	16,2	13,1	10,2	5,5	4,3	6,6	4,2	5,3	6,7	GFCF in animals
33	33000	BI V OSNOVNA SREDSTVA, PROIZVEDENA IZVEN KMETIJSTVA	75,2	81,7	83,3	87,1	90,0	88,8	91,6	87,8	88,6	GFCF IN NON-AGRICULTURAL PRODUCTS
33.1	33100	BI v stroje, opremo in transportno opremo	51,3	56,0	55,4	60,4	66,3	65,4	70,1	62,6	62,8	GFCF in materials
33.2	33200	BI v zgradbe	23,5	24,9	27,2	26,0	23,2	23,1	21,3	24,8	25,5	GFCF in buildings
33.3	33900	BI druge	0,4	0,7	0,7	0,7	0,5	0,2	0,2	0,3	0,3	GFCF other
34	34000	BI V OSNOVNA SREDSTVA (BREZ ODBITNEGA DDV) (32+33)	100,0	100,0	100,0	100,0	100,0	100,0	100,0	100,0	100,0	GFCF (EXCLUDING DEDUCTIBLE VAT) (32+33)

Vir: SURS
Source: SORS

Tabela 7: Vrednost bruto investicij v osnovna sredstva, stalne cene preteklega leta, Slovenija

Table 7: Gross fixed capital formation at constant prices of the preceding year, Slovenia

Pos-tavka Item	Šifra New Cro- nos code	Opis	2002	2003	2004	2005	2006	2007	2008	2009	2010	Description
mio. EUR												
32	32000	BI V OSNOVNA SREDSTVA PROIZVEDENA V KMETIJSTVU	45	33	32	30	27	29	26	30	25	GFCF IN AGRICULTURAL PRODUCTS
32.1	32100	BI v trajne nasade	16	10	12	15	13	12	12	17	10	GFCF in plantations
32.2	32200	BI v osnovno čredo	30	23	20	16	13	17	14	13	15	GFCF in animals
33	33000	BI V OSNOVNA SREDSTVA, PROIZVEDENA IZVEN KMETIJSTVA	137	149	151	180	212	237	276	217	190	GFCF IN NON-AGRICULTURAL PRODUCTS
33.1	33100	BI v stroje, opremo in transportno opremo	93	104	101	124	156	175	212	154	135	GFCF in materials
33.2	33200	BI v zgradbe	43	44	48	54	55	62	64	62	55	GFCF in buildings
33.3	33900	BI druge	1	1	1	2	1	1	1	1	1	GFCF other
34	34000	BI V OSNOVNA SREDSTVA (BREZ ODBITNEGA DDV) (32+33)	182	182	183	210	239	266	302	247	215	GFCF (EXCLUDING DEDUCTIBLE VAT) (32+33)

Tabela 7: Vrednost bruto investicij v osnovna sredstva, stalne cene preteklega leta, Slovenija (nadaljevanje)

Table 7: Gross fixed capital formation at constant prices of the preceding year, Slovenia (continued)

Pos-tavka Item	Šifra New Crono- s code	Opis	2002	2003	2004	2005	2006	2007	2008	2009	2010	Description
Sprememba obsega (%) / Volume changes (%)												
32	32000	BI V OSNOVNA SREDSTVA PROIZVEDENA V KMETIJSTVU	30,1	-31,4	-8,3	-5,1	-5,2	19,8	-16,6	15,8	-20,5	GFCF IN AGRICULTURAL PRODUCTS
32.1	32100	Bl v trajne nasade	33,1	-41,3	21,7	16,6	-17,4	-10,3	-3,7	31,3	-42,3	GFCF in plantations
32.2	32200	Bl v osnovno čredo	28,5	-26,1	-20,4	-19,0	11,1	59,5	-25,6	0,6	7,5	GFCF in animals
33	33000	BI V OSNOVNA SREDSTVA, PROIZVEDENA IZVEN KMETIJSTVA	6,2	2,8	-3,6	12,3	12,1	9,6	12,0	-24,4	-14,7	GFCF IN NON-AGRICULTURAL PRODUCTS
33.1	33100	Bl v stroje, opremo in transportno opremo	9,0	5,3	-5,6	16,6	18,8	9,4	16,7	-29,6	-15,2	GFCF in materials
33.2	33200	Bl v zgradbe	0,5	-3,7	1,0	3,6	-2,6	11,3	-1,0	-7,9	-13,4	GFCF in buildings
33.3	33900	Bl druge	12,5	58,9	-2,2	11,1	-21,8	-47,4	5,2	7,0	0,0	GFCF other
34	34000	BI V OSNOVNA SREDSTVA (BREZ ODBITNEGA DDV) (32+33)	11,3	-5,7	-4,4	9,4	9,9	10,6	8,8	-21,1	-15,4	GFCF (EXCLUDING DEDUCTIBLE VAT) (32+33)

Vir: SURS
Source: SORS

V letu 2010 so investicije v kmetijstvu znašale 216 mio. EUR; v primerjavi z letom 2009 so se nominalno znižale za 15 %. Delež investicij, proizvedenih v kmetijstvu, je znašal 11 %, v primerjavi s predhodnim letom se je znižal za eno odstotno točko. Delež investicij v osnovna sredstva, proizvedena zunaj kmetijstva, je znašal 89 %, v primerjavi s predhodnim letom se je zvišal za eno odstotno točko. Obseg investicij v kmetijstvu se je v letu 2010 v primerjavi s predhodnim letom znižal za 15 %. Glavni razlog za to so bile manjše investicije v transportno opremo in zgradbe. Investicije, proizvedene v kmetijstvu, so se znižale zaradi manjšega obsega investicij v trajne nasade.

MEDNARODNA PRIMERJAVA DOHODKOV IZ KMETIJSTVA

Povprečni faktorski dohodek na zaposlenega je v EU-27 v letu 2010 znašal 12.000 EUR, v primerjavi s predhodnim letom se je zvišal za 15 %. Najvišji faktorski dohodek na zaposlenega, 42.000 EUR, je imela Belgija. Med 30.000 EUR in 40.000 EUR na zaposlenega je ta dohodek znašal na Danskem, v Združenem kraljestvu in na Nizozemskem; med 20.000 EUR in 30.000 EUR na zaposlenega je znašal v Franciji, na Finskem, na Švedskem, v Španiji in v Nemčiji; evropsko povprečje je presegal še v Luksemburgu, v Avstriji, na Malti, na Cipru, v Italiji in v Estoniji; v preostalih državah pa je bil faktorski dohodek na zaposlenega nižji od evropskega povprečja.

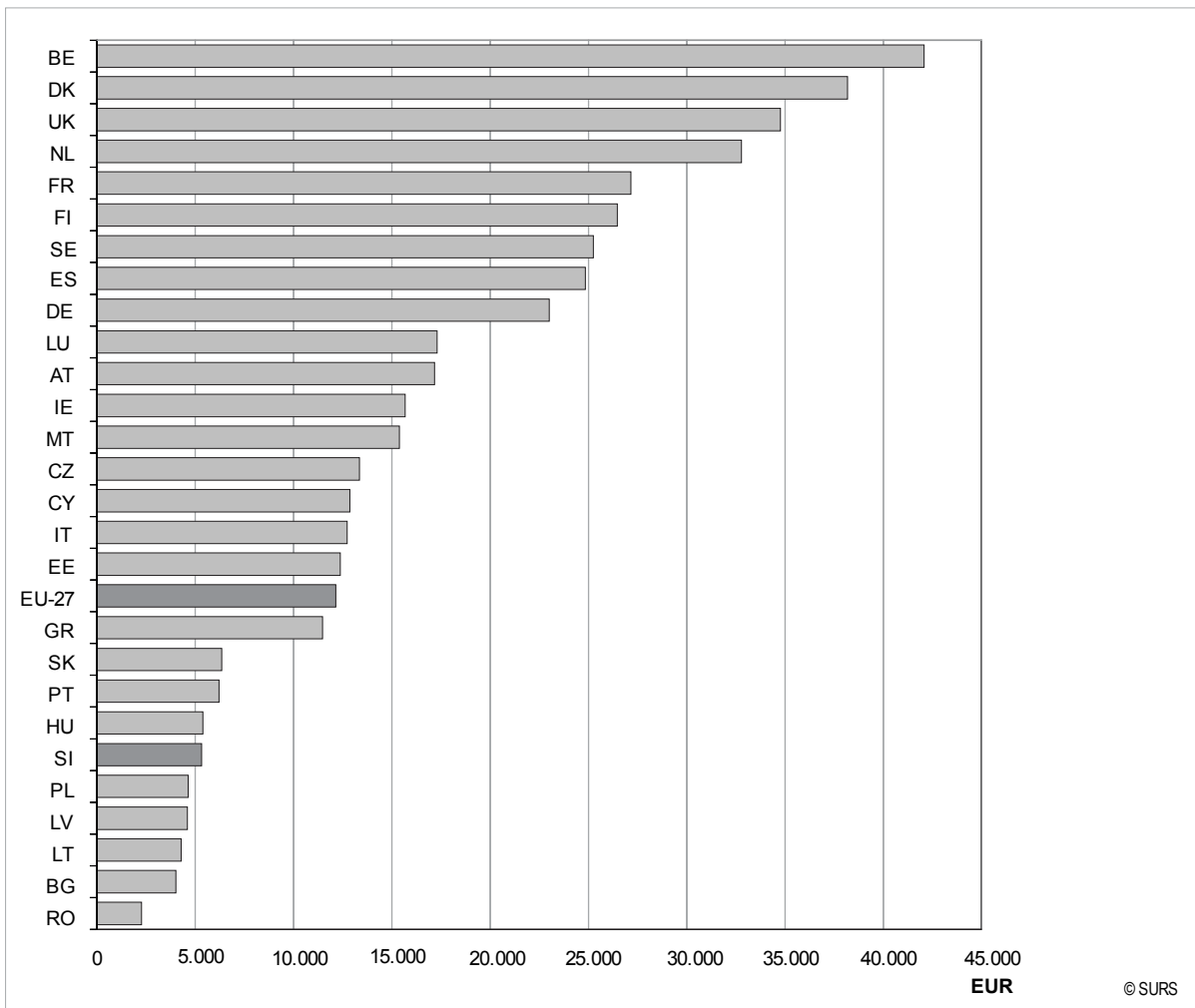
In 2010 the GFCF in agriculture amounted to EUR 216 million; in comparison with 2009 they decreased by 15% in nominal terms. The share of GFCF in agricultural products amounted to 11%; compared with the previous year it decreased by 1 percentage point. The share of GFCF in non-agricultural products amounted to 89%; compared with the previous year it increased by 1 percentage point. The volume of GFCF decreased by 15% in comparison with the previous year. The main reason for that was the GFCF decrease in machinery and equipment. GFCF in agricultural goods increased due to the volume decrease of plantations.

INTERNATIONAL COMPARISON OF AGRICULTURAL INCOME

Average factor income at the EU level in 2010 amounted to EUR 12,000; in comparison with the previous year it increased by 15%. The highest income per employee was recorded in Belgium (EUR 42,000). The range from EUR 30,000 to EUR 40,000 of income per employee was recorded by Denmark, the United Kingdom and the Netherlands. Germany, Spain, Sweden, Finland and France recorded the income per employee between EUR 20,000 and EUR 30,000. Higher incomes per employee than that of the EU-27 were recorded by Luxembourg, Austria, Malta, Cyprus, Italy and Estonia. The other countries recorded factor incomes per employee under the EU-27 average.

Grafikon 9: Faktorski dohodek na polnovredno delovno moč, države članice EU-27, 2010

Chart 9: Factor income per annual work unit, EU-27 Member States, 2010

Vir: Eurostat
Source: Eurostat**METODOLOŠKA POJASNILA****Viri in metode zbiranja podatkov**

Ekonomski računi za kmetijstvo so kompleksen informacijski sistem, izdelan za koledarsko leto. Podatki kmetijskih računov – proizvodnja, dodana vrednost, faktorski dohodek, bruto investicije, zaposlenost – so osnova za izračun dohodkovnih kazalnikov kmetijstva in podatkovni vir za modeliranje. Kmetijski računi omogočajo mednarodno primerjavo ter primerjavo z drugimi dejavnostmi v nacionalnem gospodarstvu. V ekonomskih računih za kmetijstvo so zajete vse kmetijske dejavnosti v skladu s konceptom proizvodnje po metodologiji ekonomskih računov za kmetijstvo iz leta 1997 (ERK 97 Rev.1.1), ki temelji na Evropskem sistemu računov iz leta 1995 (ESR 95).

Glavni viri podatkov za ekonomske račune za kmetijstvo so statistična raziskovanja kmetijskih statistik, statistika industrije, zunanjetrgovinske

METHODOLOGICAL EXPLANATIONS**Sources and methods of data collection**

Economic accounts for agriculture are a complex information system, prepared for the calendar year. Data on economic accounts - production, value added, factor income, gross fixed capital formation, employment - are the basis for the calculation of income indicators for agriculture and are the data source for modelling. Agricultural accounts enable international comparability as well as comparability with other activities inside of national economy. Economic accounts for agriculture cover all agricultural activities following the 1997 methodology on the economic accounts for agriculture (EAA 97 Rev.1.1) based on the 1995 European System of Accounts (ESA 1995).

The main data sources for economic accounts for agriculture are statistical surveys of agricultural statistics, industry statistics, external

statistike, zaključni računi družb in organizacij, davčne evidence, podatki Ministrstva za finance, Kmetijskega inštituta Slovenije, Ministrstva za kmetijstvo, gozdarstvo in prehrano ter drugi viri.

Definicije in pojasnila

Kmetijska proizvodnja je enaka vrednosti rastlinske pridelave, prireje živali in živalskih proizvodov, kmetijskih storitev in vrednosti neločljivih dopolnilnih dejavnosti kmetijstva. Obračunava se za posamezno koledarsko leto, vrednotena je v osnovnih cenah. V osnovnih cenah so iz vrednosti proizvodnje odšteti vsi davki na proizvode in storitve ter prištete vse subvencije na proizvode in storitve. Kmetijsko proizvodnjo sestavljajo proizvodnja za trg (odkup, tržnica), za lastno končno porabo, intrabranžna poraba ter lastna proizvodnja osnovnih sredstev.

Vmesna potrošnja je vrednotena v kupčevih cenah. Predstavlja vrednost vseh proizvodov in storitev, ki jih kmetje nabavijo in porabijo v procesu kmetijske pridelave. V vmesno porabo so vključeni vsi proizvodi z življenjsko dobo do enega leta ter proizvodi, katerih vrednost ne presega 500 EUR.

Bruto dodana vrednost v osnovnih cenah je enaka kmetijski proizvodnji v osnovnih cenah, zmanjšani za vmesno potrošnjo v kupčevih cenah. Bruto dodana vrednost je tudi enaka vsoti potrošnje stalnega kapitala, sredstev za zaposlene, drugih davkov na proizvodnjo, bruto poslovnega presežka oz. bruto raznovrstnega dohodka; druge subvencije na proizvodnjo so odštete.

Neto dodana vrednost je enaka kmetijski proizvodnji v osnovnih cenah, zmanjšani za vmesno porabo v kupčevih cenah in porabo stalnega kapitala. Neto dodana vrednost je tudi enaka vsoti sredstev za zaposlene, drugih davkov na proizvodnjo, neto poslovnega presežka oz. neto raznovrstnega dohodka; ostale subvencije na proizvodnjo so odštete.

Faktorski dohodek je enak neto dodani vrednosti, ki so ji odšteti drugi davki na proizvodnjo in prištete druge subvencije na proizvodnjo. Faktorski dohodek je tudi enak vsoti neto poslovnega presežka ter drugih subvencij na proizvodnjo.

Neto poslovni presežek je rezidualna kategorija, ki obsega faktorski dohodek gospodarskih družb, zmanjšan za sredstva za zaposlene.

Neto raznovrstni dohodek je rezidualna kategorija nekorporativnih podjetij in samozaposlenih oseb.

Neto podjetniški dohodek je enak neto poslovnemu presežku oz. neto raznovrstnemu dohodku (zmanjšanemu za plačane rente in obresti), povečanemu za dobljene obresti, ki se nanašajo izključno na kmetijsko dejavnost.

Zaposlenost v kmetijstvu je zaradi upoštevanja občasnega (part-time) in sezonskega dela merjena v polnovrednih delovnih močeh – PDM. Ena PDM je ekvivalent za eno osebo, ki je polno zaposlena v enoti kmetijske dejavnosti eno leto (1.800 ur). Celotna delovna sila v kmetijstvu zajema plačano in neplačano delovno silo.

trade statistics, final accounts of companies and organisations, tax records, data from the Ministry of Finance, the Agricultural Institute of Slovenia, the Ministry of Agriculture, Forestry and Food, and other sources.

Definitions and explanations

Agricultural production equals the value of crop output, animal output and the output of animal products, agricultural services output and the value of inseparable secondary agricultural activities. It is calculated for an individual calendar year and is valued at basic prices, which means that all taxes on products and services are excluded and all subsidies on products and services are included. Agricultural production is composed of market production (purchase, market place), own final consumption, inter-branch consumption and own production of fixed assets.

Intermediate consumption is valued at purchase prices. It presents the value of all products and services that farmers purchase and use in the process of agricultural production. Intermediate consumption covers all products with the life span of one year and products the value of which does not exceed EUR 500.

Gross value added at basic prices equals agricultural production at basic prices less intermediate consumption at purchase prices. Gross value added also equals the sum of fixed capital consumption, compensation of employees, other taxes on production and gross operating surplus/gross mixed income, while other subsidies on production are subtracted.

Net value added at basic prices equals agricultural production at basic prices less intermediate consumption at purchase prices less fixed capital consumption. Net value added also equals the sum of compensation of employees, other taxes on production and net operating surplus/net mixed income, while other subsidies on production are subtracted.

Factor income equals net value added less other taxes on production plus other subsidies on production. Factor income also equals the sum of net operating surplus and other subsidies on production.

Net operating surplus is the residual category that equals factor income of companies less compensation of employees.

Net mixed income is the residual category on unincorporated enterprises and self-employed persons.

Net entrepreneurial income equals net operating surplus/net mixed income less paid rents and interest plus received interest that refers exclusively to agricultural production.

Agricultural labour input is, in order to take into account part-time and seasonal work, measured in annual work units (AWU). One AWU equals one person in full-time employment in agriculture in one year (1,800 hours). Total labour force in agriculture covers salaried and non-salaried labour force.

OBJAVLJANJE REZULTATOV**Letno:**

Ekonomski računi za kmetijstvo. *Prva objava.*

Ekonomski računi za kmetijstvo. *Statistične informacije.*

SI-STAT podatkovni portal – <http://www.stat.si>

Statistični letopis Republike Slovenije.

Slovenija v številkah.

STATISTIČNI ZNAMENJI

... ni podatka
, decimalna vejica

KRATICE IN MERSKA ENOTA

BI bruto investicije
BDP bruto domači proizvod
BDV bruto dodana vrednost
DDV davek na dodano vrednost
EUR evro
KZ končne zaloge
MKGP Ministrstvo za kmetijstvo, gozdarstvo in prehrano
PDM polnovredne delovne moči

ZZ začetne zaloge
mio. milijon

SEZNAM DRŽAV: IMENA IN KRATICE

Ime države	Kratice
EU-27	27 držav članic EU
AT	Avstrija
BE	Belgija
BG	Bolgarija
CZ	Češka republika
CY	Ciper
DE	Nemčija
DK	Danska
EE	Estonija
ES	Španija
FI	Finska
FR	Francija
GR	Grčija
HU	Madžarska
IE	Irska
IT	Italija
LT	Litva

PUBLISHING**Annually:**

Economic accounts for agriculture. *First Release.*

Economic accounts for agriculture. *Rapid Reports.*

SI-STAT data portal – <http://www.stat.si/eng/>

Statistical Yearbook of the Republic of Slovenia.

Slovenija in Figures.

STATISTICAL SIGNS

... not available
, decimal point

ABBREVIATIONS AND MEASUREMENT UNIT

GFCF gross fixed capital formation
GDP gross domestic product
GVA gross value added
VAT value added tax
EUR Euro
FS final stocks
MAFF Ministry of Agriculture, Forestry and Food
AWU annual work units
FISIM financial intermediation services indirectly measured
IS initial stocks
mio. million

LIST OF COUNTRIES: NAMES AND ABBREVIATIONS

Country	Abbreviation
EU-27	27 EU Member States
AT	Austria
BE	Belgium
BG	Bulgaria
CZ	Czech Republic
CY	Cyprus
DE	Germany
DK	Denmark
EE	Estonia
ES	Spain
FI	Finland
FR	France
GR	Greece
HU	Hungary
IE	Ireland
IT	Italy
LT	Lithuania

SEZNAM DRŽAV: IMENA IN KRATICE (nadaljevanje)

Ime države	Kratice
LU	Luksemburg
LV	Latvija
MT	Malta
NL	Nizozemska
PL	Poljska
PT	Portugalska
RO	Romunija
SE	Švedska
SI	Slovenija
SK	Slovaška
UK	Združeno kraljestvo

LIST OF COUNTRIES: NAMES AND ABBREVIATIONS (continued)

Country	Abbreviation
LU	Luxembourg
LV	Latvia
MT	Malta
NL	Netherlands
PL	Poland
PT	Portugal
RO	Romania
SE	Sweden
SI	Slovenia
SK	Slovakia
UK	United Kingdom

Avtorica: Irena Žaucer

Author Irena Žaucer

Publikacija je na voljo na spletnem naslovu
www.stat.si/publikacije/pub_statinf1.asp?področje=15

Access to the publication at
www.stat.si/eng/pub.asp

Datum objave na spletu: 30. 05. 2012

Web release date: 30. 05. 2012

Informacije daje Informacijsko središče

Information: Information Centre

tel.: (01) 241 64 04

phone + 386 1 241 64 04

elektronska pošta info.stat@gov.si

e-mail: info.stat@gov.si

KAKO DO STATISTIČNIH PODATKOV IN INFORMACIJ?

- **na spletnih straneh Statističnega urada**
www.stat.si
- **po pošti, telefonu, telefaksu ali elektronsko**
naslov: Statistični urad Republike Slovenije
Litostrojska cesta 54, 1000 Ljubljana, Slovenija
telefon: (01) 241 64 04
faks: (01) 241 53 44
telefonski odzivnik: (01) 475 65 55
e-naslov: info.stat@gov.si
- **z naročilom statističnih publikacij**
naslov: Statistični urad Republike Slovenije
Litostrojska cesta 54, 1000 Ljubljana, Slovenija
telefon: (01) 241 52 85
faks: (01) 241 53 44
e-naslov: prodaja.surs@gov.si
- **z obiskom v Informacijskem središču**
poslovni čas: od ponedeljka do četrta od 9.00 do 15.30
petek od 9.00 do 14.30

HOW TO OBTAIN STATISTICAL DATA AND INFORMATION?

- **on Statistical Office's web pages**
www.stat.si
- **via mail, phone, fax and e-mail**
address: Statistical Office of the Republic of Slovenia
Litostrojska cesta 54, 1000 Ljubljana, Slovenia
phone: +386 1 241 64 04
fax: +386 1 241 53 44
answering machine: +386 1 475 65 55
e-mail: info.stat@gov.si
- **by ordering statistical publications**
address: Statistical Office of the Republic of Slovenia
Litostrojska cesta 54, 1000 Ljubljana, Slovenia
phone: +386 1 241 52 85
fax: +386 1 241 53 44
e-mail: prodaja.surs@gov.si
- **by visiting the Information Centre**
office hours: Monday to Thursday from 9.00 to 15.30
Friday from 9.00 to 14.30