

Manj hrupa in smradu, privlačnejše ulice

Predsedstvo občinske konference SZDL je na pobudo sveta za urejanje prostora, komunalna vprašanja in varstvo okolja sprejelo sklep, da zaradi pomembnosti in aktualnosti ponovno skliče sekcijo o problematiki urejanja prometa v ožjem mestnem središču. Javna razprava je namreč prispevala tehtne pripombe in predloge za izboljšanje k že lani predlagani preureditvi prometa.

Sekcija naj bi ob sodelovanju najširšega kroga delovnih ljudi in občanov občine Center in mesta Ljubljane obravnavala gradivo »Predlog prometne ureditve v mestnem središču do leta 1985« in oblikovala stališča in pripombe, ki bi lahko že pred dokončnim oblikovanjem predlogov prispevali k skladni in smotrni ureditvi prometa v okviru razvoja ljubljanskega mestnega središča.

Stališča sekcije, ki je bila 8. aprila 1982, je pripravila delovna skupina oziroma sekretariat sekcije v sestavi: Albin Wedam, Ivo Krč, Mitja Vauptič, Edo Rasberger, Marko Mitja Feguš in Janko Rednak. Iz obširnega gradiva in iz številnih razprav sodelujočih na sekciji OK SZDL in v drugih sredinah je skupina izoblikovala naslednja stališča:

- obravnavano gradivo opozarja, da je področje Prešernovega trga, Tromostovja in Stare Ljubljane najbolj prizadeto zaradi onesnaženosti zraka, hrupa in razkrajanja kulturno-spomeniških objektov zaradi kemičnih učinkov. Ugotavljamo tudi postopno in vztrajno upadanje števila prebivalcev. Zdravstvene statistike opozarjajo na slabše zdravstvene razmere. Zaostaja ali upada pa tudi gospodarska dejavnost, predvsem gostinstvo in turizem;

- za bolj skladen razvoj je treba nekatere dejavnosti, ki v prostor ne sodijo in kvarno ter prekomerno obremenjujejo okolje in ovirajo razvoj dejavnosti, ki ta mestni predel bogatijo in ustvarjajo privlačen videz, izločiti;

Najbolj neprimerna dejavnost

so skladišča, proizvodna dejavnost in neustrezna trgovska ponudba, vezana na povečan težji promet. Dodatno obremenitev predstavlja tranzitni mestni promet – četudi osebni, in seveda parkiranje;

- z zgraditvijo sistema obvoznic naj bi mestne ulice razbremenili predvsem tranzitnega in zunanega mestnega prometa, vendar bo vpliv razbremenitve prav v ožjem središču zaradi notranjega prometa najmanjši.

Čakanje na nadaljnjo graditev obvoznic ter parkirnih zmogljivosti na obrobju mestnega središča bi lahko pomenilo nenadomestljivo zamujaenje pri reševanju prometnih in prenovitvenih posegov v mestu, še zlasti pa v ožjem središču;

- avtomobilski promet, razen javnega, je danes v eni smeri prek Tromostovja že zaprt. Utemeljeno je treba načrtovati zaporo tudi v drugo smer. Meritve o izkoristku sosednjih križišč potrjujejo, da njihova prometna obremenitev in propustnost ne bo bistveno popuščala.

Prometno obremenitev v ožjem središču je treba obravnavati kot fazo urejanja notranjega prometa v celotnem mestnem središču. Fazni ureditvi bodo morale slediti prometne ureditve tudi na sosednjih območjih (na obrobju mestnega središča);

- vzporedno z urejanjem vseh vrst prometa v ožjem središču je treba okrepiti, posodobiti ter usmeriti javni prevoz. Tako bi lahko razbremenili mestno središče, kamor prihajajo občani iz dru-

gih mestnih predelov in krajev iz okolice Ljubljane. Posodabljanje mestnega javnega prometa bo moralo zajeti tako razbremenitev in prusmeritev nekaterih linij javnega prometa zunaj območja starega dela mesta, kakor tudi prehod na vozila, ki bodo starejši del mesta manj obremenjevala z izpušnimi plini, hrupom in treslaji;

- stanje v prostoru in prometu zahteva zaostren nadzor nad mirujočim prometom in dosledno izvajanje prometnega reda. S tem je povezana boljše organizirana in časovno določena dostava, boljši pogoji za servisne dejavnosti in osebno oskrbo ter delovanje osrednje ljubljanske tržnice. Za dejavnosti, ki so po osbgu in načinu poslovanja privlačne za osebni motorni promet (prijavno-odjavne službe SML, centralna lekarna, Magistrat), bo treba v predhodni fazi uvesti izjeme, pri tem pa tudi poskrbeti za preselitev teh dejavnosti na prometno dostopnejše točke v mestu;

- stanje se lahko v začetku uveljavljanja nove prometne ureditve na nekaterih mestih nekoliko poslabša zaradi pritiska vozil na nekatere parkirne in cestne površine ter dvorišča na obrobju tega območja. Zaradi potreb po novih parkirnih površinah ter težav, ki spremljajo gradnjo parkirnih površin, bo treba sproti reševati problem prometne dostopnosti in parkiranja;

- v okvir prizadevanj »prometne ureditve do leta 1985« sodi tudi postopno prilagajanje tej prometni ureditvi. Predlog postopnega prilagajanja je izoblikovala sekcija. Bistvo predloga je, da bi se odločili za popolno prepoved parkiranja v ožjem središču mesta, vožnjo pa dovolili po vseh cestah in ulicah, razen tistih, ki so namenjene pešcem. Tak preizkus ne bi bil drag. Izognili bi se množici parkiranih avtomobilov, kar je eden glavnih problemov v

urejanju razmer v javnem mestnem prostoru, z nekoristnim zavzemanjem prostora pa povzroča onesnaženje in onemogoča prometni red in varnost ter kazi okolje.

Prej ali slej bomo morali prometni problem ožjega mestnega predela rešiti z več ali manj sredstvi (z večjimi ali manjšimi zmogljivostmi javnih parkirišč) in tudi nadaljevati s prenovno stavbne ter kulturne dediščine, kar je bilo ob doseganju prometni ureditvi domala nemogoče:

- humanizacija javnega prostora in dostop do zgradb

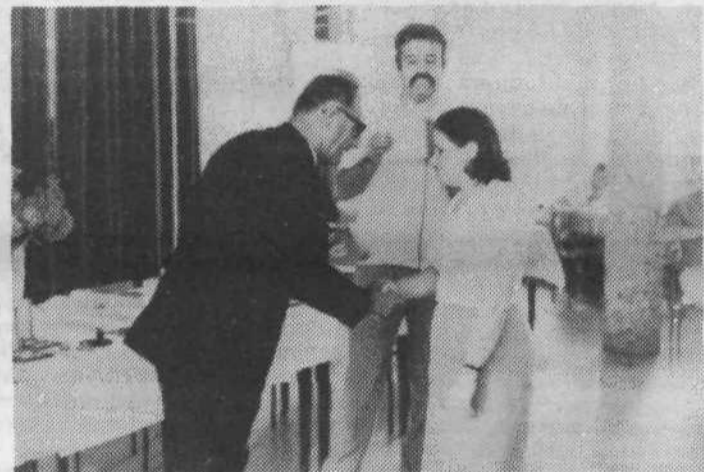
v mestnem središču zahteva posebno in prilagojeno skrb za del občanov, ki ne morejo uporabljati osebnih motornih vozil, posebej pa še za telesno prizadete osebe, za starejše občane in otroke. Za te potrebe je predvidena prilagoditev horizontalne in verikalne signalizacije (zvočni semafori za vidno prizadete), ureditev pločnikov, zapornic, vhodov, dvigal, podhodov, prehodov za pešce po sodobnih načelih. Tudi za te potrebe bo preureditev postopna, celovita in taka, da ne bo zahtevala večjih gradbenih posegov.

Priznanja krvodajalcem

Na dan krvodajalcev, 4. junija, so v temeljnih organizacijah Kartonažne tovarne Ljubljana, ki imajo svoje delovne prostore v občini Center, pripravili krajšo slovesnost, na kateri so podelili priznanja najzaslužnejšim krvodajalcem. Kartonažno tovarno odlikuje velik odstotek krvodajalcev, saj od okoli 1150 zaposlenih darujeta kri 302 delavca, kar je 26,2 odstotka vseh zaposlenih. Akcije organizira osnovna organizacija sindikata, pripravljajo pa jih ob petkih in sobotah, saj mora proizvodnja teči nemoteno.

Na tej slovesnosti je prejel priznanje 55 delavcev, ki so darovali kri več kot 5-krat, 38 delavcev, ki so dali kri več kot 10-krat, 10 delavcev, ki so dali kri nad 15-krat, 6 nad 20-krat in 7 nad 25-krat. Marko Zahatek, Drago Videmšek in Ivo Valič-Dermota, ki že 10 let nazaj uspešno organizira krvodajalske akcije v Kartonažni tovarni, pa so prejeli diplomo kot krvodajalci, ki so darovali kri že več kot 50-krat.

MIRO PETEK



Na fotografiji: Krvodajalci iz Kartonažne tovarne pri prejemanju priznanj

USPEŠNO TRIMESEČJE V ZAOSTRENH RAZMERAH

Največja izvoznika Rog in Gruda

Z mesečno obdelavo podatkov o blagovni menjavi s tujino po posameznih občinah, ki jo je uvedla Narodna banka Slovenije, bo od letos naprej mogoče realneje spremljati dosežene rezultate gospodarstva v okviru občine ter jih primerjati z gibanji v mestu in republiki. Vir podatkov o blagovni menjavi s tujino so carinske deklaracije, ki jih zbira zvezna uprava carin in jih daje prek zveznega zavoda za statistiko v obdelavo Narodni banki. Pomankljivost teh podatkov je, da jih v tem trenutku še ne moremo primerjati z letnimi plani posameznih ozdov, saj plane še usklajujejo.

V prvih treh mesecih letošnjega leta so ozdi iz občine Center izvozili za 472.651.000 dinarjev, kar pomeni za 156 odstotkov več kot lani. Izvoz se je občutno povečal v primerjavi z izvozom Ljubljane (51 odstotkov) in Slovenije (41 odstotkov). Od vsega izvoženega blaga so ozdi iz Centra prodali na konvertibilna tržišča za 198 odstotkov več kot lani v enakem obdobju, s tem pa se je delež konvertibilnih področij v skupnem izvozu povečal od 82,1 na 92,7 odstotka in je večji od deleža v mestnem in republiškem merilu (72,3 odstotka).

V primerjavi z enakim obdobjem lani pa so ozdi iz Centra uvozili za 85 odstotkov blaga več in kar za 127 odstotkov več s konvertibilnih področij.

Izvoz in uvoz zajemata blago, ki so ga prodale ali kupile organizacije združenega dela s sedežem v občini

Center. Gre torej za izvoz blaga, ki so ga proizvedli ozdi v občini, ter za blago, ki so ga trgovske delovne organizacije le »posredovale« v izvoz. Uvoz prav tako zajema blago, ki so ga uvozili ozdi s sedežem v občini za potrebe svoje proizvodnje in storitev ter za potrebe ozdov zunaj občine, mesta ali celo republike. Neposredna primerjava ustvarjenega uvoza in izvoza torej ne dajeta realne slike.

V industriji, na primer, je le deset ozdov izvozilo skupno za 94 odstotkov več kot v enakem obdobju lani, osem jih je izvozilo bistveno več, dva pa nekoliko manj. Največji delež pri izvozu je imel Rog, sledijo mu Kartonažna tovarna, HP Medex, Pletenina, Iskra Kibernetika tozd Vega in Tekstil tozd Angora.

Trgovinske organizacije združenega dela (skupno 14) so izvoz skupaj povečale za 225 odstotkov v primerja-

vi z lanskimi prvimi tremi meseci, AG tozd Gruda Zunanja trgovina pa je sama dosegla 75 odstotkov vsega izvoza. V primerjavi z drugimi ozdi s področja negospodarstva so dosegli večji izvoz RTV Ljubljana tozd Televizija, Viba film in Mladinska knjiga tozd Koprodukcija.

Organizacije združenega dela si torej izredno prizadevajo povečati izvoz zlasti na konvertibilna tržišča in rezultati so ugodni. Bili pa bi še boljši, če bi organizacijam združenega dela uspelo zmanjšati uvoz s konvertibilnih tržišč ali vsaj več blaga kupovati na nekonvertibilnih področjih. Ob pogosto »vezani« trgovini in interesih tako zahodnih kakor tudi vzhodnih poslovnih partnerjev pa je to danes prava umetnost.

Sicer pa je zaradi zaostrenih gospodarskih razmer, neurejenih odnosov na področju cen in subjektivnih slabosti v periodičnem obračunu za prvo četrtletje imelo izgubo 28 organizacij združenega dela. V njih je zaposlenih skoraj 6800 delavcev. V primerjavi s prvimi tremi meseci lani je izguba štirikrat višja, število organizacij združenega dela, ki so poslovale z izgubo, pa se je povečalo za 6.

Delavci, zaposleni v gospodarstvu občine Center, so v prvih treh mesecih povprečno prejeli po 13.474 dinarjev čistega osebnega dohodka,

kar pomeni 31 odstotkov več, kot v prvih treh mesecih lani. Ob 27,1-odstotnem povečanju življenjskih stroškov je bil realni osebni dohodek zaposlenih v gospodarstvu za 3 odstotke višji. Če pa bi primerjali produktivnost in izplačani čisti osebni dohodek, bi ugotovili, da se je osebni dohodek poviševal hitreje od stopnje produktivnosti.

Na podlagi predhodnih podatkov Službe družbenega knjigovodstva ter informacije organizacij združenega dela, ki so poslovale z izgubo, je razvidno, da ob sorazmerno visokih stopnjah rasti nominalnih vrednosti akumulativna sposobnost gospodarstva v Centru realno pada, da razporejanje dohodka ne sledi resolucijskim usmeritvam ter da izgube naraščajo po obsegu in vrednosti.

Na dosežene rezultate so vplivali tudi nizka produktivnost, poslabšana učinkovitost poslovanja, težave pri oskrbi z domačimi in uvoženimi surovinami in repromaterialom ter realno povečanje osebnih dohodkov.

Kljub zaostrenim gospodarskim razmeram se je količinski obseg proizvodnje v prvih treh mesecih v primerjavi z lanskim povečal za 9,2 odstotka, kar je nad slovenskim (2,3 odstotka) in ljubljanskim poprečjem (6,5 odstotka). Gospodarstvo občine je v tem obdobju ustvarilo za 31 odstotkov več dohodka v primerjavi z lanskim, kar pa je za 2 odstotka manj, kot je načrtovalo. Če izločimo vpliv višjih cen, je bil celotni prihodek gospodarstva realno višji za 2 odstotka. Število zaposlenih se je zmanjšalo za 0,8 odstotka.

AV