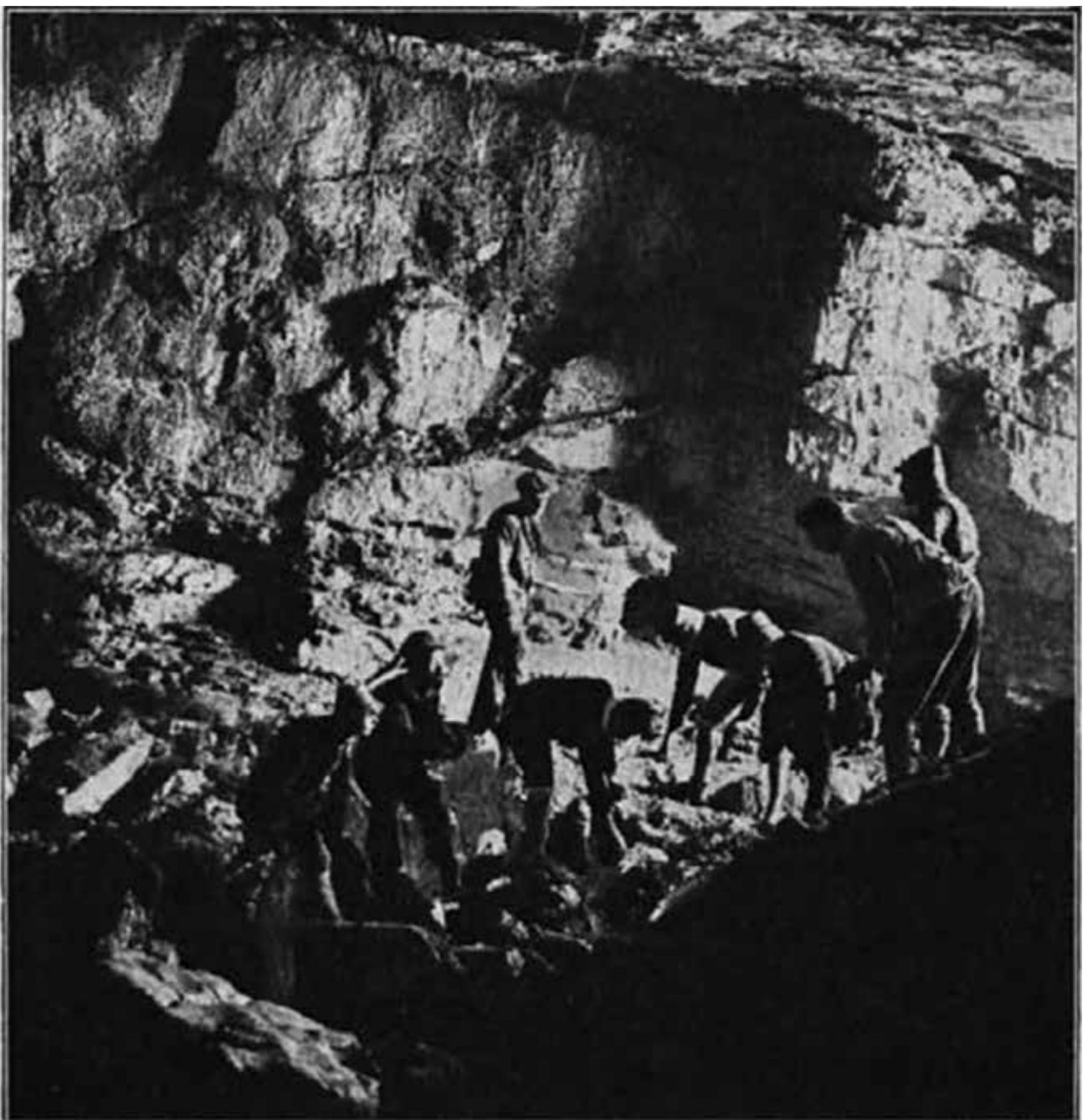


O odkritju in raziskovanju evropskega losa (*Alces alces*) iz jame Linija v luči arhivskih dokumentov in fotografij

Matija Križnar, Pavel Jamnik



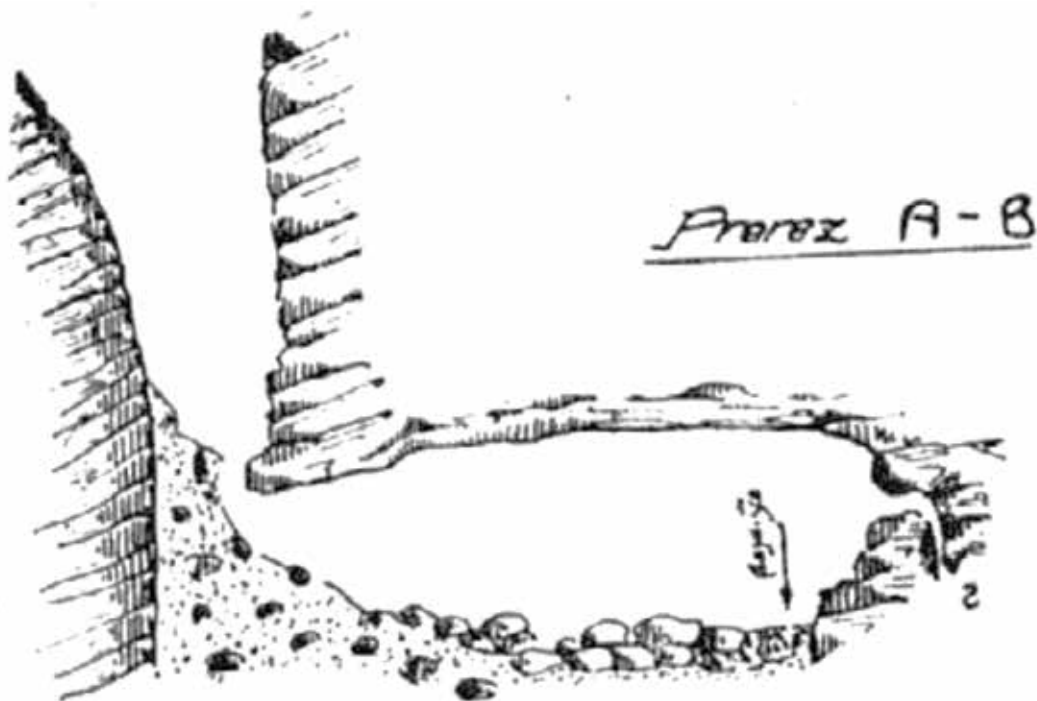
Raziskovanje jam na Slovenskem je staro že več kot dve stoletji. Med odkrivanjem temnih rogov in brezen so takratni jamarji pogosto naleteli tudi na ostanke živali, rastlin in celo arheoloških predmetov. Z bolj sistematičnim raziskovanjem podzemnih jam pa se je povečala tudi možnost za bolj zanimiva in enkratna odkritja. Semkaj sodi tudi odkritje kostnih ostankov evropskih losov (*Alces alces*), ki so jih jamarji našli leta 1913 v enem izmed brezen blizu Glažute na zakraselem območju jugozahodno od Ribnice. Čeprav so ostanke glažutarskih losov že večkrat raziskali in predstavili javnosti, pa želimo v tem prispevku še bolj podrobno predstaviti nekatera nova spoznanja, tudi s fotografijami in arhivskimi dokumenti.

Odkritje kosti, ime jame in muzej

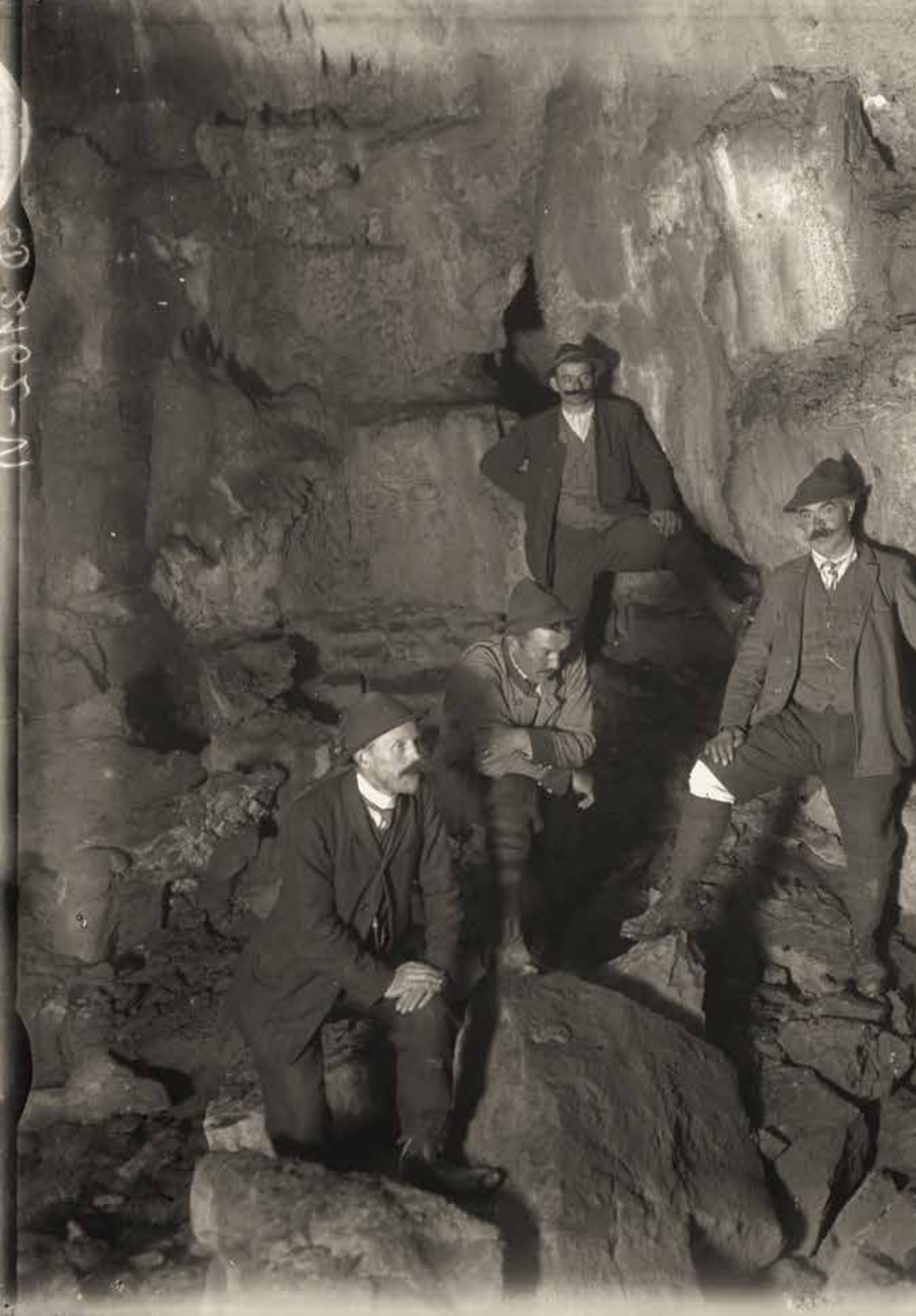
Ko so avgusta leta 1913 jamarji Društva za raziskovanje podzemnih jam iz Ljubljane raziskovali okolico Glažute, so naleteli tudi na vhod v jamo z večjo dvorano, visoko štiri metre in dolgo šestnajst metrov. Vodja takratnih jamarjev je bil Pavel Kunaver, ki je vrsto let kasneje tudi opisal odkritje (Kunaver, 1932): »Komaj pet minut pred Glažuto pa smo opazili na desni vhod v jamo. Ena stran vhoda je bila strma, mahovita stena, po drugi strani pa smo malone stekli doli v dno, nasuto s skalami in tramovjem.« Kmalu ob vstopu so jamarji naleteli na prve kostne ostanke, ki jih v tistem trenutku še niso prepoznali kot losove. Kasneje pa ob odkritju Pavel Kunaver sicer zapiše: »Vesel krik enega izmed tovarišev nas je privabil v bližino vhoda. Tam je bilo na tleh precej grušiča in skal. Med njimi je našel tovariš del širokega losovega roga.

Levo: Jamarji iz Društva za raziskovanje podzemnih jam iz Ljubljane leta 1913, ko so izkopavali ostanke losa v novo odkriti jami pri Glažuti. Vir: www.kamra.si/digitalne-zbirke/jamar.

Spodaj: Prerez jame, kot jo je narisal Fran Kos leta 1923, ko je preučeval losove ostanke. Po Kunaverju, 1932 (jamarji), in Kosu, 1923 (prerez jame).

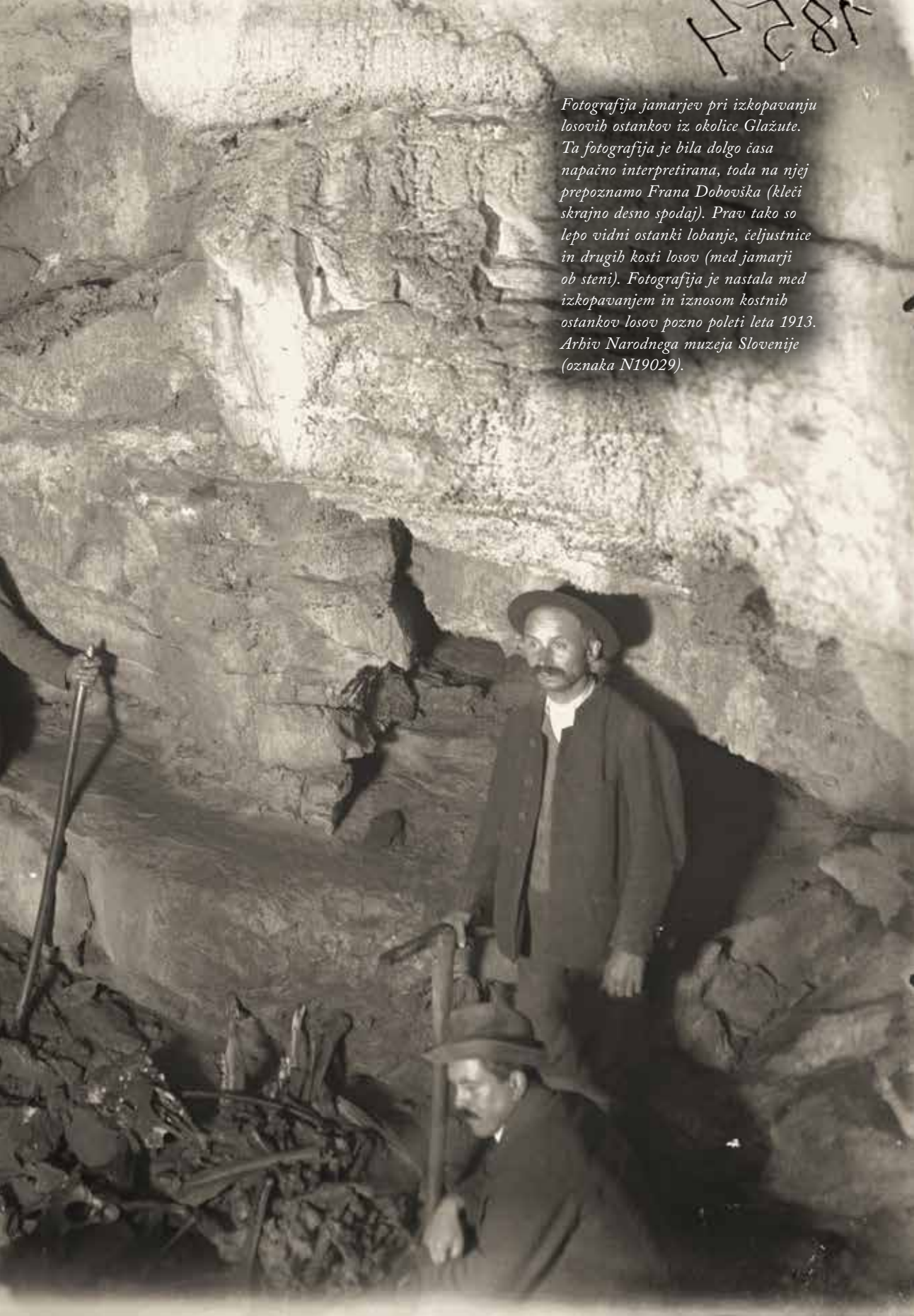


W-5148-03



1827

Fotografija jamarjev pri izkopavanju losovih ostankov iz okolice Glažute. Ta fotografija je bila dolgo časa napačno interpretirana, toda na njej prepoznamo Frana Dobovška (kleči skrajno desno spodaj). Prav tako so lepo vidni ostanki lobanje, čeljustnice in drugih kosti losov (med jamarji ob steni). Fotografija je nastala med izkopavanjem in iznosom kostnih ostankov losov pozno poleti leta 1913. Arhiv Narodnega muzeja Slovenije (oznaka N19029).



Navalili smo se na skalovje in odmetali vstran prvo plast udrtin. Pokazale so se prve kosti, a uvideli smo, da nismo za tako delo, ki potrebuje mnogo časa in strokovne izkušnosti. Rog smo vzeli s seboj in ga naslednjega dne oddali muzejskemu ravnatelju v Ljubljani, ki je takoj poslal svojega zoologa in preparatorja doli. Ta dva sta s pomočjo naših tovarišev spravila iz jame — okostje evropskega losa!» (Kunaver, 1932: 294.) Po nekaterih informacijah naj bi kostne ostanke v jami prvi opazil in našel jamar in takrat še študent Jože Rus, kasneje priznani doktor geografije in zgodovinar ter domačin iz Ribnice. Nekateri arhivski dokumenti navajajo, da jama leži ob cesti 31,1 kilometra od Ribnice. (Arhiv NMS, 1914/422; glej tudi Kos, 1923; Rakovec, 1956.)

Nekaj kostnih ostankov losov iz jame je tako kmalu prišlo v takratni Deželni muzej za Kranjsko Rudolfinum, kjer je bil muzejski ravnatelj Josip Mantuani, tudi celo podpredsednik omenjenega Društva za raziskovanje podzemnih jam, kar očitno ni naključje. Omenjeni zoolog je bil takrat Gvidon Sajovic, zadolžen tudi za preučevanje naravoslovnih muzejskih zbirk in skrb za njih. Bolj zanimiv pa je tretji muzealec, ki je bil tudi muzejski fotograf. To je bil Fran Dobovšek (Križnar, 2021a). O obisku jame pri Glažuti in izkopavanju kostnih ostankov priča tudi redka fotografija (Arhiv NMS, fototeka, N19029), ki jo danes hrani Narodni muzej Slovenije. Napačna letnica nastanka in avtorja fotografije ter posledično tudi njena napačna interpretacija so bili razlog, da v njej niso prepoznali pravega pomena. Naš pregled omenjene fotografije razkrije, da je nastala prav v času zbiranja kostnega gradiva v jami pri Glažuti. Avtor fotografije je bil seveda že omenjeni Fran Dobovšek, ki ga lahko na fotografiji zasledimo klečečega skrajno desno. Prav tako pa lahko na spodnji desni strani fotografije vidimo kostne ostanke, med drugimi spodnje čeljustnice losa, lobanjo, rebra in še nekaj večjih kosti. Po naših predvidevanjih so torej zbrane ko-

stne ostanke že v drugi polovici leta 1913 prenesli in shranili v ljubljanskem muzeju. Drugih jamarjev na fotografiji ne prepoznamo, čeprav so bili gotovo člani Društva za raziskovanje podzemnih jam.

Ob omenjanju jame z ostanki losov smo našli tudi še na eno nedoslednost, in sicer poimenovanje jame. Med prvimi zapisi najdemo njeno nemško ime *Höhle bei Glasshütte in der Gottscheer Waldungen* (Arhiv NMS, 1914/422), kot ga zapiše Josip Mantuani. Manj kot desetletje kasneje Fran Kos, naslednik Sajovica, ponovno razišče kosti losov in jamo poimenuje jama »pri Glažuti« (zapiše v narekovajih, očitno takrat še brez uradnega imena), kar je kasneje nepravilno kot *Jama pri Glažuti* uporabil tudi paleontolog Ivan Rakovec, ko je opisoval ostanke losov v Jugoslaviji (Rakovec, 1956: 6). Tako se je, čeprav nepravilno, kot najdišče in ime jame ohranilo še zelo dolgo. Kljub temu pa je bilo ime jame znano že ob objavi Pavla Kunaverja leta 1932, ki je jamo jasno poimenoval kot jama Linija (Kunaver, 1932: 293). Na to sta desetletja kasneje opozorila tudi jamarja Pavel Jamnik in Franc Kljun, ko sta opisovala novo najdbo ostankov losa iz bližnjega Franc-Losovega brezna (Jamnik, Kljun, 2004; Jamnik, 2004).

Kaj je z jama Linija pri Glažuti danes? Člani Društva za raziskovanje jam Ribnica so večkrat sistematično pregledali območje, kjer naj bi se jama nahajala, vendar brez uspeha (Jamnik, Velušček, 2011: 52). Na mestu, ki ustreza podatkom o kraju jame, je danes opazna le vrtača, nadaljevanje v jamo na njenem dnu pa je nemogoče. Po sledih na robu vrtače domnevajo, da je bil vhod v jamo miniran in s tem zaprt. Obstaja velika verjetnost, da je bila jama Linija v juniju ali juliju leta 1945 uporabljena kot ena od jam, pred katero je povojna oblast izvedla enega od množičnih pobojev in trupla žrtev pometala v jamo. Ta domneva se kaže kot zelo verjetna zaradi neposredne bližine bolj poznanih povojnih prikritih grobišč (Jamnik, 2008). Naše letošnje iskanje jame na terenu

RAVNATELJSTVO
 Kranjskega dežel. muzeja
 Stev. 422/
 Vič. 1914

Hochgeehrter Herr Professor!

*Die fraglichen Stücke an
 das Institut einsenden
 zu dürfen, beehel*

*Mit dem ergebensten Danke für Ihre
 Bemerkung auf Ihr gesch. Schreiben
 gütige Erlaubnis vom*
 = IV. 1914 = sich die unter-
 zeichnete Direktion ^{in nachstehend näher}
 bezeichneten ~~den~~ ^{bezeichneten} Fossilien Wirbeltierfunde zur ge-
 fälligen Bestimmung zu übersenden. =

1. ein Raubtierköpfe, gefunden am rech-
 ten Ufer der Laibach zwischen der St.
 Jakobs- und ^{Ahrndorf} ~~St. Jakob~~ Brücke in einer ^{Tiefe}
~~Tiefe~~ von 3-8 m. ~~in~~ Diluvia-
 le Lehmschichten/.
2. Ein Knochen (des Mamuts ?) gef. in einer
 Felsschlucht des Steinbruches an der
 Strasse bei Velika Loka ~~in~~ ^{Unterkrain} / 7 Km gegen St. Lorenz in
 einer Tiefe von 2m.
3. 1 Hirschköpf / Riesenhirsch ?/ mit
 einem Stück Geweih, gef. in einer un-
 terirdischen Höhle bei der Glashütte
 in den Gottscheer Waldungen / Km 31/1.
 Von der erwähnten Hirschart ist das ^{ganze}
 ganze Skelett vollkommen erhalten und
 wird dasselbe im laufenden Jahre auf-
 gestellt werden. ^{Als} ~~Als~~ ^{Zur} ~~Zur~~ ^{Illustration}
~~der Fund~~ ^{stelle} ~~zwei~~
 Beilagen an, die ^{wir} ~~wir~~ ^{nach} ~~nach ^{der} ~~der ^{Gebrauch}
~~nahme~~ ^{zurück} ~~erhalten~~
^{Die} ~~Die~~ ^{Rücksendung} ~~bitte~~ ^{von} ~~der~~
^{erhalten} ~~von~~
 Fossilien auf unsere Kosten an die Direk-
 tion des Landesmuseums "RUDOLPHINUM", ~~erhalten~~~~~~

*Pismo Josipa Mantuanija,
 ravnatelja Deželnega muzeja za
 Kranjsko, profesorju Otheniu Abelu
 na Dunaj, ki je spremljalo pošiljko
 kostnih ostankov nekaterih sesalcev,
 med njimi tudi kosti (losov) iz jame
 pri Glažuti (pod številko 3). Arhiv
 Narodnega muzeja Slovenije (NMS
 1914/422). Foto: Matija Križnar.*

in primerjava z eno izmed Kunaverjevih fotografij jame (brezna) Linija je potrdila naše domneve o jami (slika spodaj). Na žalost je danes vhodni del jame popolnoma zasut s smetmi, ki so jih vsipali neposredno s ceste v vhodno brezno. Prav zasutje jame pa je verjetno pripomoglo tudi k temu, da ostaja jama še neregistrirana, torej tudi neprimer-na raziskana (razen ogledov in načrtov prvopristopnikov). Avtorji upamo in želimo, da bodo ob predhodnem očiščenju jame to v prihodnosti storili krajevni jamarji, hkrati pa mogoče tudi ohranili že izbrano ime za jamo Linija.

Los na Dunaju in nazaj v ljubljanski muzej

Prve, in sicer subfosilne ostanke evropskih losov so pod vodstvom Karla Dežmana izkopali v letih 1876 in 1877 na koliščih blizu Iga (Rakovec, 1956). Nova odkritja leta 1913 iz jame Linija pri Glažuti pa so postregla z novimi ostanki tega velikega sesalca. Izkopane kosti, za katere še niso bili prepričani, kateri živali pripadajo, so iz Deželnega muzeja za Kranjsko na prošnjo takratnega ravnatelja Josipa Mantuanija poslali na Dunaj. Tam naj bi jih prejel paleontolog Othenio Abel, ki je za muzej pred tem že preiskoval in določeval ostanke čeljustnic

Primerjava vhoda v jamo Linija leta 1913 in današnji pogled na zasuti jamski vhod. Pokazalo se je, da ta jama danes še vedno ni registrirana. Foto: Pavel Jamnik.



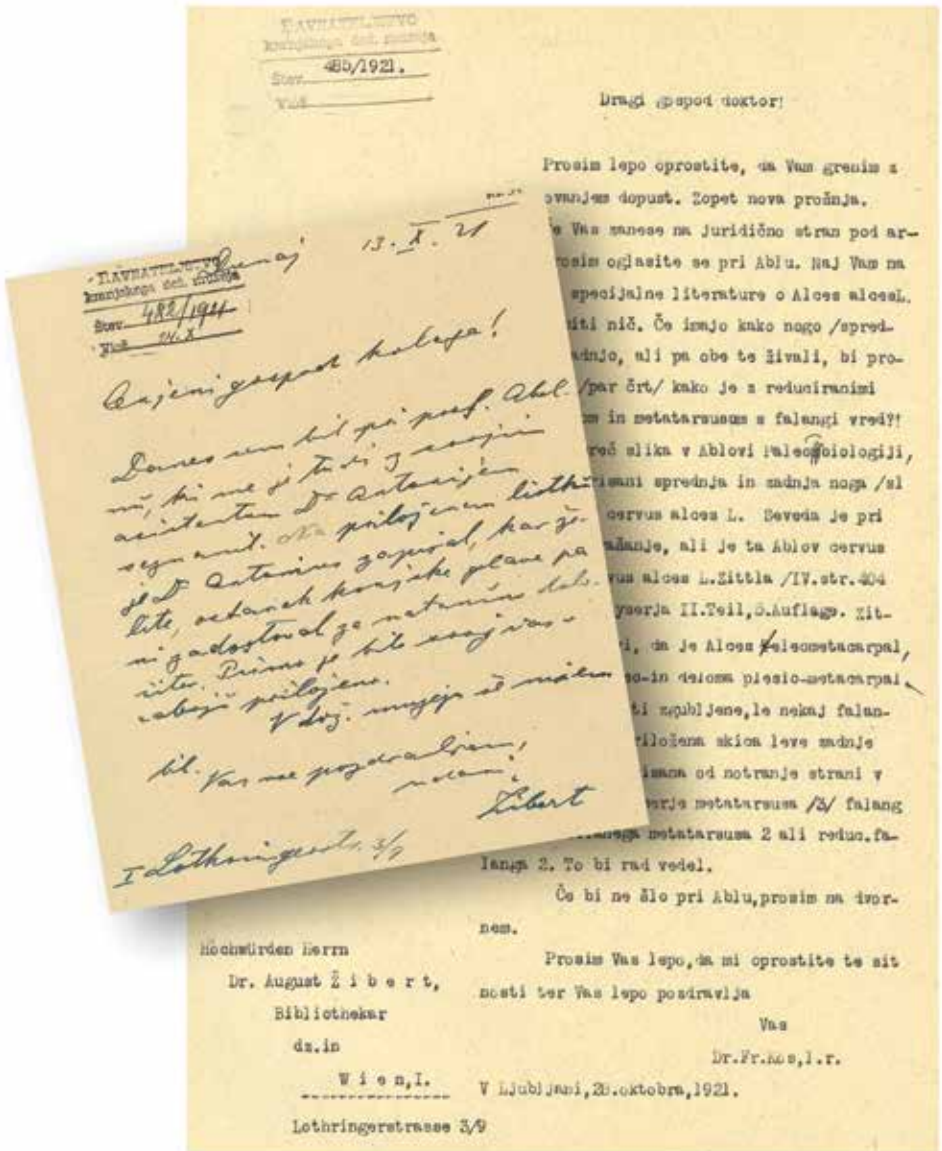
širokočelnega losa (*Cervalces gallicus*) iz zgodnjepleistocenske gline opekarne na Viču pri Ljubljani (Seidl, 1912; Križnar, 2021b: 81). Na Dunaj so maja leta 1914 poslali zaboj z le nekaj kostmi iz jame pri Glažuti, med katerimi sta bili tudi lobanji losa in konja. Abel je določitev ostankov očitno zaupal svojemu asistentu Helmutu Otto Antoniusu, kar je tudi zapisal v svojem pismenem odgovoru muzejskemu ravnatelju Mantuaniju konec leta 1914. Očitno je prva svetovna vojna prekinila stike med ustanovama vse do poletja 1921, ko naj bi bili zgoraj omenjeni lobanji vrnjeni v ljubljanski muzej. Shranjene kostne ostanke iz jame Linija pri Glažuti je istega leta ponovno pričel raziskovati muzejski naravoslovec Fran Kos, ki je želel iz skeletnih ostankov, najdenih v jami, sestaviti eno okostje za razstavne prostore (Kos, 1923). V arhivskih dokumentih smo zasledili, da so za posredovanje pri Otheniu Abelu zaprosili Augusta Žiberno, bibliotekarja na Dunaju, ki je tudi uspel pri vračanju kostnih ostankov (Arhiv NMS, 1921/482,

1921/485). Fran Kos je nato celotno zbirko kosti iz jame preučil in ugotovil, da ostanke losa pripadajo trem osebkom, med skeletnimi ostanki, iznesenimi iz jame, pa je poleg konja določil tudi ostanke srnjakov in jelena. Iz kostnih ostankov losov je nato sestavil in razstavil eno losovo okostje in ga spomladi leta 1922 postavil v eno izmed razstavnih dvoran (Kos, 1923). Kljub skoraj v celoti ohranjenim skeletom treh losov pa se je od rogovja ohranilo zgolj nekaj paroškov. Najbolje o pomanjkljivostih rogovja zapiše Fran Kos: »Ker iz teh fragmentov ni bilo mogoče rekonstruirati montiranemu losu takih oblik rogovja, da bi si ustvaril gledalec pravo sliko lobanje losa — samca, sem se odločil za posnetek, ki nam ga je dobro napravil g. prof. Repič po desni veji losovega rogovja, ki jo brani muzej.« (Kos, 1923: 31.) Razstavljeno okostje losa iz jame Linija pri Glažuti je bilo na ogled do konca petdesetih let dvajsetega stoletja, nato pa so ga razstavili in shranili v depo, kjer je še danes.

Odgovor paleontologa Othenia Abela (njegov portret na desni) o določevanju prejetih kostnih ostankov s konca leta 1914. V pismu večkrat omeni svojega asistenta Otta Antoniusa, ki je dejansko tudi določil in pripisal prejeta lobanja evropskemu losu (nemško Elch) iz jame pri Glažuti. Arhiv Narodnega muzeja Slovenije (NMS 1914/808).

Foto: Matija Križnar.





Leta 1921 je losove ostanke, shranjene v ljubljanskem muzeju, preučeval Fran Kos. Za posredovanje oziroma vrnitev nekaterih ostankov z Dunaja je zaprosil Augusta Žiberno (pismo spredaj), naj posreduje pri paleontologu Otheniu Abelu. Očitno so zaradi vojne kostni ostanki vse od leta 1914 ostali na Dunaju. Arhiv Narodnega muzeja Slovenije (NMS 1921/482; NMS 1921/485). Foto: Matija Križnar.

Vsi raziskovalci so se izogibali določitvi starosti losovih ostankov ali kot je spretno zapisal Fran Kos: »Zaenkrat smo navezani le na poljubne dedukcije, ki so pa relativne vrednosti z ozirom na starost drugih najdišč in zadevnih

fosilnih, oziroma subfosilnih predmetov.« (Kos, 1923: 28.) Pri določanju starosti se očitno ni bilo mogoče opreti na kosti drugih, prav tako v jami najdenih ostankov živali, saj je tudi z ohranjenih fotografij vidno, da so



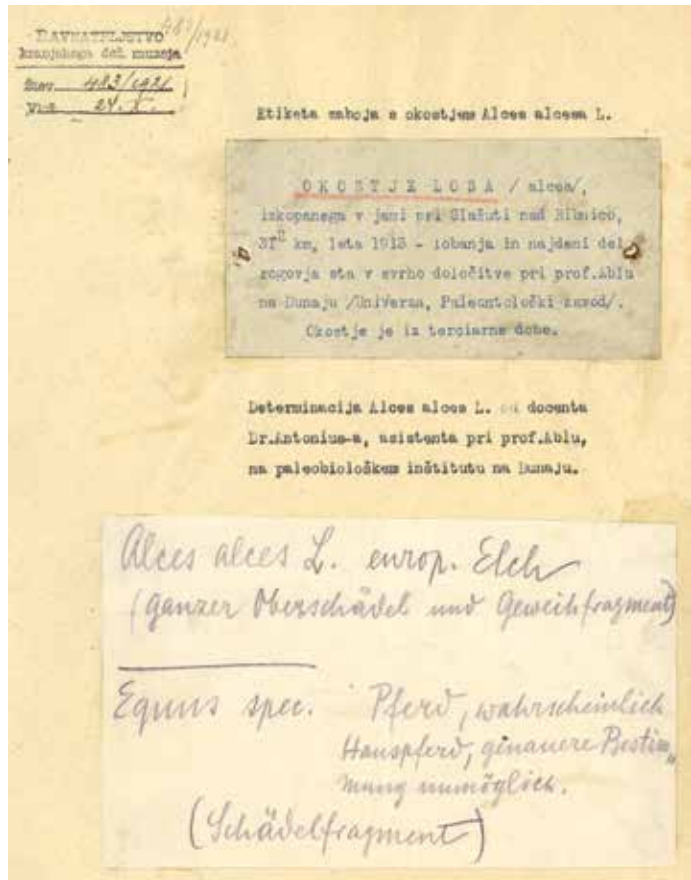
Izvirna fotografija skeleta, sestavljenega iz ostankov evropskih losov iz jame Linija. Fotografijo je uporabil Fran Kos v svoji razpravi o losih. Ohranjen je tudi negativ na stekleni plošči, ki ga hrani Prirodoslovni muzej Slovenije.

kosti ležale na površju jamske dvorane. Z gotovostjo pa so bili ostanki losov iz jame Linija najstarejši med odkritimi, saj so bili že delno prekriti z gruščem (Kos, 1923: 27). O starosti losovih ostankov pri Glažuti je prvi predvideval Ivan Rakovec, ki je zapisal, da ostanki glede na položaj v jami sodijo v postglacialno oziroma že holocensko obdobje (Rakovec, 1956). Do danes se je od prvih holocenskih (bakrenodobnih) ostankov losov z Dežmano-

vih kolišč pri Igu na Ljubljanskem barju in v tem besedilu opisanih najdb iz jame Linija nad Glažuto zbirka najdenih kostnih ostankov losa zelo povečala. Sistematična raziskovanja po drugi svetovni vojni so prispevala tudi pleistocenske ostanke, med katerimi so najstarejši iz Betalovega spodmola pri Postojni. Mlajše ledenodobne ostanke so izkopal še v Parski golobini blizu Pivke, Matjaževih kamrah med Žirmi in Logatcem, Županovem spodmolu, Lukanjski

Etikete in lističi, ko so bili pritrjeni na zaboj s kostnimi ostanki losov (in drugih živali), odkritih v jami pri Glažuti. Na spodnjem lističu je tudi izvorni zapis Otta Antoniusa ob določitvi lobanje losa in dela lobanje konja. Arhiv Narodnega muzeja Slovenije (NMS 1921/483). Foto: Matija Križnar.

jami in še drugod (Pohar, 1984). S pomočjo jamarjev so iz Losovega brezna na Soriški planini in Franc-losovega brezna pri Glažuti odkrili in ohranili skeletne dele holocenskih losov, kar dokazuje, da so se ti veliki sesalci ohranili še dolgo v zgodovinskih obdobjih (Krivic, 1985; Jamnik, Kljun, 2004). Losa s Soriške planine na podlagi opravljene analize z izotopom ogljik-14 lahko umeštimo v čas okoli leta 400 našega štetja (Krivic, 1985; Jamnik, 2004: 293). Kar je pri tej najdbi še posebej zanimivo, je ostanek zarasle poškodbe, ki je vidna na desni losovi lopatici in ki jo je los preživel (Jamnik, Kljun, 2004: 268). Posebej zanimiva je tudi najdba losa v le približno kilometer in pol oddaljenem Franc-losovem breznu. Živel je še v holocenu in bi lahko bil iz približno istega obdobja kot losi iz jame Linija. V to brezno je los brez dvoma padel in v njem poginil. Po najnovjših raziskavah naj bi se evropski losi v Vzhodnih Alpah zadržali vse do sredine srednjega veka (Schmölcke, Zachos, 2005). Še bolj presenetljivo je, da so leta 2011 v Avstriji našli več kot dvajset prostoživečih osebkov losa (Neuer, Spötl, 2020). Ostaja torej upanje, da k nam z vzhoda prilomasti tudi kateri izmed teh orjakov.



Literatura:

- Jamnik, P., 2004: *Nenavadna poškodba na losovi čeljustnici iz Franc-losovega brezna nad Glažuto pri Ribnici. Acta carsologica*, 33 (1): 291-299.
- Jamnik, P., Kljun, F., 2004: *Nova najdba kosti evropskega losa v novoodkriti jami nad Glažuto pri Ribnici. Proteus*, 66 (6): 264-268.
- Jamnik, P., 2008: *Ugotavljanje identitete žrtev iz brezna pri Konfinu I v arbijskih virih. V: Dežman, J., (ur.): Poročilo Komisije Vlade Republike Slovenije za reševanje vprašanj prikritih grobišč: 2005-2008. Družina: 99-118.*
- Jamnik, P., Velušček, A., 2011: *Arheološka in paleontološka jamska najdišča s širšega območja Ribniške in Struške doline ter Kočevske. V: Velušček, A., (ur.): Spaba. Opera Instituti archaeologici Sloveniae*, 22: 33-64.
- Kos, F., 1923: *Evropski los Alces alces L. iz jame »pri Glažuti«.* Glasnik Muzejskega društva Slovenija, 1-4, II/III: 25-33.



Pogled v razstveni prostor Deželnega muzeja za Kranjsko Rudolfinum z montiranim skeletom evropskega losa (na desni) in ostanki subfosilnih ostankov kosti sesalcev v kotni omari. Na omari so razstavljeni tudi deli lobanje in rogovnja ter čeljustnica losa, ki jih je izkopal Karl Dežman iz kolišč pri Igu na Ljubljanskem barju. Vsi omenjeni losovi ostanki so bili dolgo časa tudi edini odkriti na Kranjskem. Arhiv Prirodoslovnega muzeja Slovenije.

Križnar, M., 2021a: Fran Dobovšek (1876–1915), spregledani naravoslovec. *Proteus*, 83 (6): 264–270.

Križnar, M., 2021b: Zgodovina in razvoj muzejskega naravoslovja do osamosvojitve Prirodoslovnega muzeja Slovenije leta 1944. 200 let Prirodoslovnega muzeja I. *Scopolia*, 100: 15–126.

Krivic, K., 1985: Los tudi na Soriški planini, Loški razgledi, 32: 93–97.

Kunaver, P., 1932: V prepadih. Mladika, družinski list s podobami, 13: 292–295.

Neuner, W., Spötl, C., 2020: The presence of elk (*Alces alces*) in Austria since the upper Pleistocene. *Austrian Journal of Earth Sciences*, 113 (1): 111–124.

Pohar, V., 1984: Poznoglacialna favna iz Lukenjske jame. *Geologija*, 26: 71–107.

Rakovec, I., 1956: O ostankih evropskega losa v Jugoslaviji. *Geološki anali Balkanskega poluostrva*, 24: 1–13.

Schmölcke, U., Zachos, F., 2005: Holocene distribution and extinction of the moose (*Alces alces*, Cervidae) in Central Europe. *Mammalian Biology-Zeitschrift für Säugetierkunde*, 70 (6): 329–344.

Seidl, F., 1912: Širokočelni los (*Alces latifrons*) v starejši diluvijalni naplavinu Ljubljanskega barja. *Carniola*, 4: 261–274.

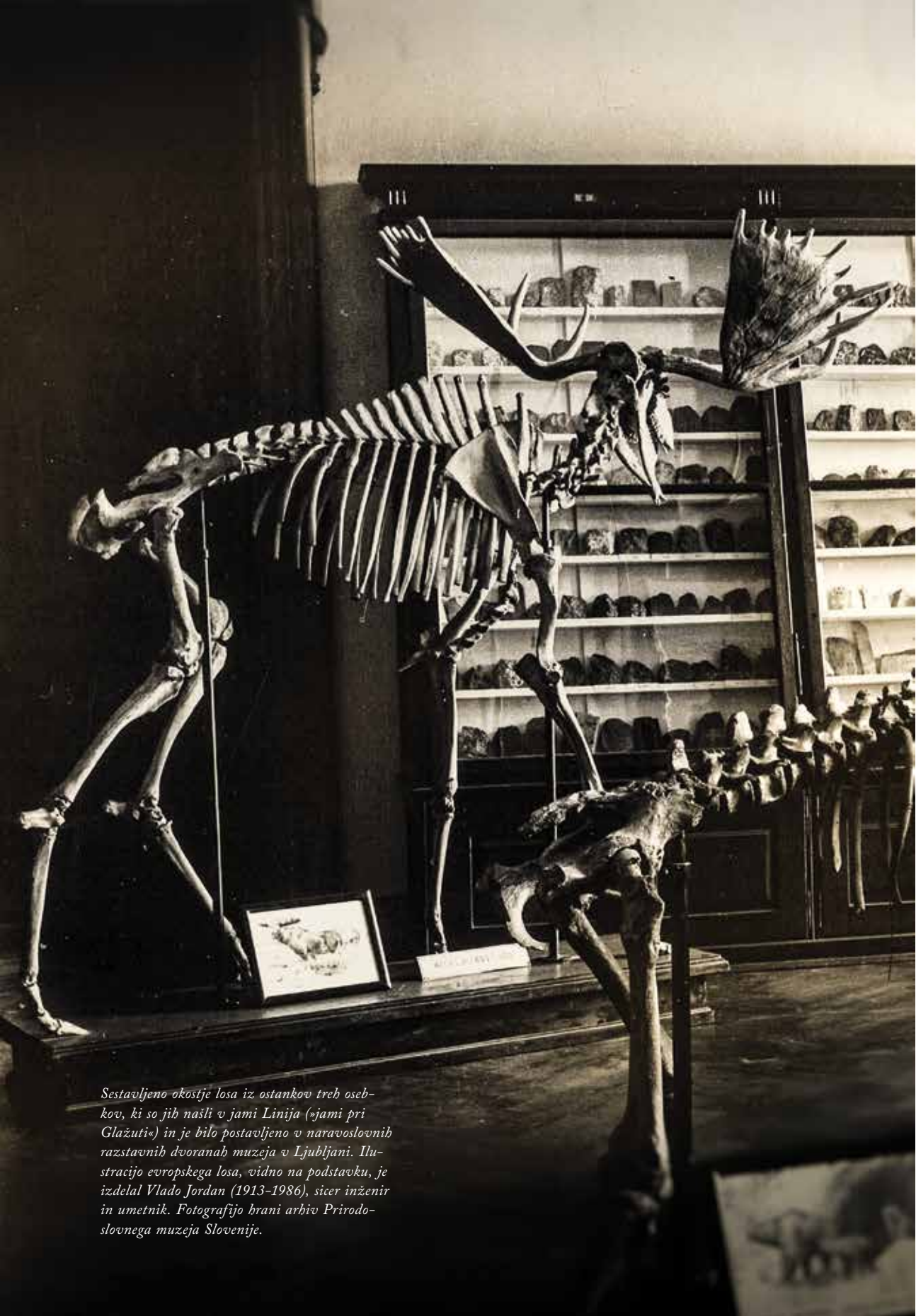
Viri (arhiv in fotoarhiv):

Arhiv Narodnega muzeja Slovenije (NMS) (pisma in fotografije).

Arhiv Prirodoslovnega muzeja Slovenije (PMS) (fotografije).

www.dzrjl.si/drustvo-za-raziskovanje-jam-ljubljana/zgodovina-dzrjl (o zgodovini DZRJL).

www.kamra.si/digitalne-zbirke/jamar (V jami – izvirna fotografija jamarjev v jami Linija).



Sestavljeno okostje losa iz ostankov treh osebkov, ki so jih našli v jami Linija («jami pri Glažuti») in je bilo postavljeno v naravoslovnih razstavnih dvoranah muzeja v Ljubljani. Ilustracijo evropskega losa, vidno na podstavku, je izdelal Vlado Jordan (1913–1986), sicer inženir in umetnik. Fotografijo brani arhiv Prirodoslovnega muzeja Slovenije.