

# GRADISOV VESTNIK



Leto XXVIII Ljubljana,  
september 1986  
Štev. 340



Temeljni kamen za novo carinsko cono sta položila delavca Blagovno transportnega centra in Gradisa

## Položen temeljni kamen

# Začetek gradnje nove carinske cone v Ljubljani

5. septembra je bila na Letališki cesti v Ljubljani skromna slovesnost ob polaganju temeljnega kamna za prvi objekt nove carinske cone v Ljubljani.

Na slovesnosti, katere so se udeležili številni ugledni gostje, delavci Blagovno transportnega centra (BTC) in Gradisa kot izvajalca, je spregovoril poleg predsednika delavskega sveta BTC in glavnega di-



Slavnostni govornik Milan Jelenc, predsednik Republiškega komiteja za promet in zveze

rektorja Vlada Zlobka tudi Milan Jelenc, predsednik Republiškega komiteja za promet in zveze.

V svojih govorih so poudarili predvsem pomen nove investicije, ki bo ena največjih v Ljubljani in Sloveniji.

Industrijska cona MP-4 se bo gradila v treh gradbenih fazah. V prvi fazi, katere začetek je bila ta slovesnost, se bo zgradil objekt v velikosti 5100 kvadratnih metrov z vsemi infrastrukturnimi objekti. Vrednost te naložbe znaša nekaj več kot 1,6 milijarde din, pri čemer je delež BTC kar 60 odstotkov.

V drugi fazi izgradnje, ki naj bi bila končana do leta 1990 je predvidena gradnja dodatnih 20.000 kvadratnih metrov zaprtih objektov površin, za kar je tudi že izdelana dokumentacija.

V tretji fazi pa se predvideva še gradnja objektov do 108.000 kvadratnih metrov skupne etažne površine.

Ob polaganju temeljnega kamna so bili zelo zadovoljni tudi predstavniki Gradisa, še posebno tozda Gradbene operative Ljubljana kot izvajalca te velike investicije.

Več o pomembnosti ustanovitve carinske cone v Ljubljani pa v eni prihodnjih številkih.

M. K.

## Zahtevno delo je že za nami

# Silos v Kopru že zgrajeni

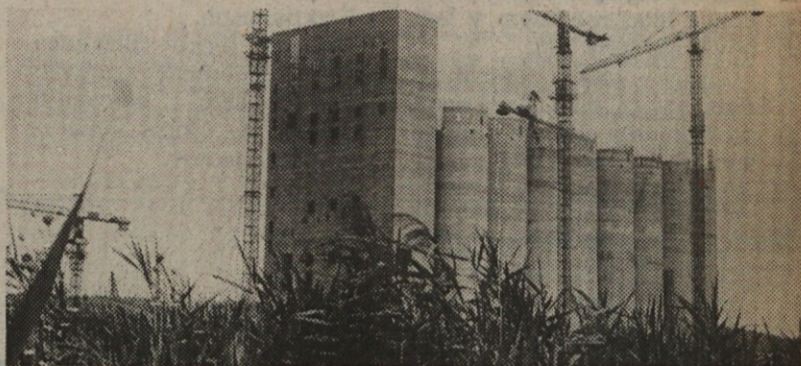
Pogled na Luko Koper je kar precej spremenjen, odkar smo dogradili še zadnjo »baterijo« šestih silosev, tako da je sedaj dograjenih vseh 24 silosev ob že predhodno dograjenih strojnici.

Konec avgusta je bil namreč odstranjen še zadnji opaž na silosih, tako da so groba gradbena dela končana. Seveda pa to ne pomeni, da je delo zaključeno, saj bodo morali kmalu nastopiti monterji, pri katerih pa se je, kot je znano, zapletlo. Silosi bodo tako predani svojemu namenu

z veliko zamudo, vendar ne po krivdi gradbenikov, ki so vestno in v dogovorjenem roku opravili svoje delo.

Tudi navez za pristajanje ladij je že gotov, ki pa bo zaradi zgoraj omenjenih razlogov še kar nekaj časa sameval.

Matija Krnc



## 4. oktober — dan ustanovitve Gradisa

# 41. obletnica

4. oktober 1945 je rojstni dan Gradisa. Lani smo slavnostno proslavili 40-letnico ustanovitve in obstoja, letos pa bo obletnica šla verjetno nekoliko mirneje mimo nas, pa se je kljub temu moramo spomniti.

Gradis je še eno leto starejši, je pa tudi bogatejši za nove izkušnje pridobljene ob gradnji objektov kot so HE Mavčiče, Jeklarna 2 na Jesenicah, 60.000 — tonski silos v Luki Koper, ploščad Borisa Kraigherja in velikih objektov, ki so bili Gradisu zaupani v letošnjem letu — nova elektroliza aluminija v Kidričevem, nova Kartonažna tovarna v Ljubljani, objekti za rudnik v Titovem Velenju, za termoelektrarno v Šoštanju in nuklearno elektrarno v Krškem, nova carinska cona v Ljubljani, mostovi in ceste pri Višegradu v BiH, ter številni drugi objekti.

Zavedamo se resnih težav, s katerimi se sedaj srečujemo, in ki nas še čakajo, zavedamo pa se tudi sposobnosti in moči Gradisa. Niso nas uspavali uspehi, pa tudi sedanja situacija nas ni našla nepripravljene.

Za Gradisom stoji skoraj 7000 delavcev — gradisovcev — na katere lahko računamo v vsakem trenutku.

Zato vsem gradisovcem iskrene čestitke ob njihovem prazniku.



Seja konference sindikata Gradisa bo predvidoma 30. septembra

## Poslovanje, osebni dohodki, tujina, novi ukrepi...

Poletni meseci, ko zaradi dopustov zamre družbenopolitična in samoupravna aktivnost, so za nami. Jeseni pa bo vse drugače. Poleg živahne dejavnosti na naših gradbiščih, se bo okrepilo tudi družbenopolitično in samoupravno delovanje, saj je precej tem o katerih je treba spregovoriti in sprejeti določene sklepe in stališča.

Tudi tokrat gre sindikat prvi v akcijo. Seja konference sindikata Gradisa bi naj bila 30. septembra, delegati pa naj bi po posameznih uvodnih poročilih in razlagah razpravljali o rezultatih poslovanja Gradisa v prvih sedmih mesecih doma in v prvih šestih mesecih na tujem (Irak, Kuwait in ZR Nemčija) ter o pogojih gospodarjenja do konca leta, predvsem v luči novih ukrepov ZIS.

Druga točka dnevnega reda naj bi bila namenjena problematiki osebnih dohodkov. Potegniti bo treba rela-

cijo med novo zvezno in republiško zakonodajo, ki se nanaša na področje delitve sredstev za osebne dohodke in našimi samoupravnimi akti s tega področja, ter pričeti postopke za usklajevanje, opredeliti se do aktivnosti, ki nas v prihodnje čakajo na področju delitve sredstev za osebne dohodke (nov sistem) ter določiti naloge sindikata v teh aktivnostih.

Zadnja točka dnevnega reda bo namenjena razpravi o učinkovitejšem delovanju sindikata na osnovi kongresnih dokumentov.

### Nadgradnja in adaptacija

## Gradis v Novem mestu

Gradis je že vrsto let prisoten v Novem mestu, kjer je gradil Industrijo motornih vozil, ob tem pa je opravil tudi nekatera manjša dela na komunalni infrastrukturi ter zgradil nekaj stanovanj.

Pred dvanajstimi leti je zgradil štiri nadstropne stanovanjske stolpice za delavce IMV. Ker so takrat prevladovala ravna streha, so takšne bila postavljena tudi na stolpičih v Novem mestu. Zob časa je streha načel, med tem pa se je tudi pokazalo, da ravne strehe niso preveč primerne za slovensko podnebje.

Zato so se v Novem mestu odločili ravno streho zamenjati s poševnimi, stolpice pa povišati za eno nadstropje. Dela so se lotili delavci tozda Gradbena operativa Ljubljana, ki imajo trenutno na gradbišču Indu-

strije motornih vozil manj dela.

S to nadgradnjo in adaptacijo bo IMV pridobil po pet novih stanovanj za potrebe svojih delavcev.

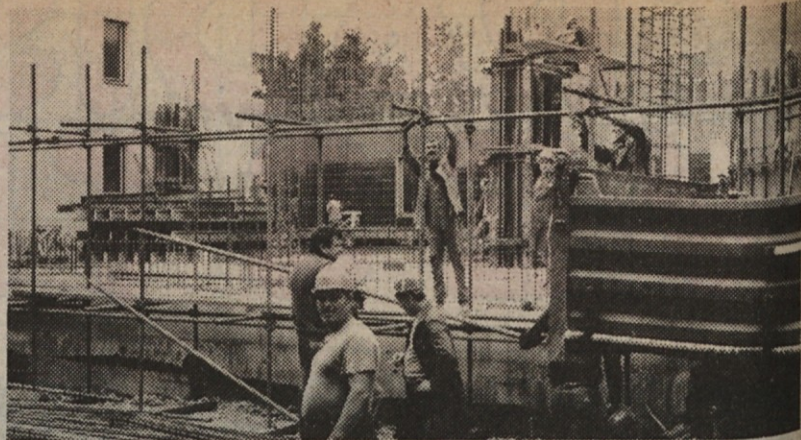
## ODE (beri osebni dohodek)

### Konsolidacija

Brez heca, ampak moram priznati, da sem s tole mojo zadnjo plačo res dobro in že kar gospoško živel — dva dni.



● O pomenu RCV in o pomenu gradnje stavbe centra za Gradis, je povedal nekaj besed tudi Ignac Kravcar, vodja skupine centra vodenja:



Na gradbišču RCV je živahno kot na mravljišču

### Za boljšo izkoriščenost električne energije

## Stavba za republiški center vodenja

Gradis ostaja prisoten v slovenski energetiki — za republiško elektrogospodarstvo gradimo stavbo, v kateri bo eden od devetih jugoslovanskih centrov vodenja proizvodnje, porabe in distribucije električne energije. Ko bo vzpostavljen ves sistem, bo omogočal prihranek 60 MW samo na področju Slovenije.

Za EGS bomo zgradili stavbo veliko 20 × 35 metrov, štirietažno, z možnostjo nadgradnje še dveh etaž, v kleti bodo zaklonišča za 200 ljudi, na nivoju tal pa bo prehod po celi širini, da ne bi zaprli dostopa s Tržaške ceste do upravne stavbe elektrogospodarstva, stavbe IBE ter elektrofakultete. Delo smo pridobili po ostem natečajnem postopku, končati pa ga moramo v osmih mesecih.

Zaradi slabo nosilnih tal je moral izvajalec del, tozda Gradbenega operativa Ljubljana, stavbo Republiškega centra vodenja (RCV) temeljiti na 30-ih pilotih, ki segajo v globino 20 metrov. Če bi stavbo postavili na klasične temelje, bi se preveč posedla, kar pa je nedopustno, ker bo spojena s sosednjima stavbama. Zaradi poslopj v neposredni bližini, pilotov niso smeli zabijati, tako da je Geološki zavod zvrtil luknje, v katere so gradisovci zabetonirali pilote.

Na RCV je na zahtevo investitorja prvič iz nuklearke v Krškem prenešana posebna kontrola kvalitete izvedenih del za posamezne faze gradnje, imenovana QA in QC. Tovrstna kontrola se običajno uporablja v tujini, tako jo moramo izvajati tudi mi, npr. pri delih v Iraku. Vsekakor jo bo potrebno vpeljati tudi pri nas, in to ne le za posebne objekte.

Na gradbišču so ob obisku betonnarali stebre za ploščo prvega nadstropja, poslopje bo namreč imelo armirano betonsko skeletno konstrukcijo, napolnjeno s sipreksom, razen dveh sten, ki bodo zaradi zahtev po večji stabilnosti betonske.

Ob začetku gradnje je bilo zaposlenih okoli 25 delavcev, ki pa so dobili pomoč, tako da jih je sedaj že 40. Načrtujejo pa tudi delo v dveh izmenah, če bo to potrebno, ker je nujno da stavbo RCV pravočasno končajo.

»RCV je del jugoslovanskega projekta, v sklopu katerega bo zgrajenih 9 centrov vodenja, 8 republiških oz. pokrajinskih in eden zvezni. Pomembnost projekta je razvidna že iz tega, da za njim stoji Mednarodna banka za obnovo in razvoj ter Evropska investicijska banka, ki sta dali kredite za gradnjo 380 KW daljnovoda, pogoj za posojilo pa je bila zgraditev centra vodenja. Tudi Zvezna skupščina je sprejela poseben zakon o gradnji teh centrov. Celotna investicija je sorazmerno zelo visoka, 3 milijarde dinarjev, potrebno bo namreč dobiti veliko opreme in RCV povezati z vsemi slovenskimi energetskimi objekti.

Iz stavbe RCV se bo vršila optimalizacija proizvodnje prenosa in distribucije električne energije. Zato bo v njej celoten ko-

mandni center elektroenergetike Slovenije, računalniška oprema za sistem planiranja potreb po elektriki ter kontrola sprotne potrošnje v okviru optimalizacije energetske situacije.

RCV bo povezan z jugoslovanskim (zveznim) centrom in na južno-evropsko energetsko zanko. Gradnja sistema je pomembna tudi zato, ker je preko Jugoslavije povezana zahodno-evropska električna mreža z vzhodno-evropsko.

Kakršna koli odstopanja od plana bi imela težje posledice, ker bi to premaknilo tudi ostale faze, zato je pravočasna vzpostavitev sistema odvisna tudi od same gradnje poslopja centra. Zato je to delo za Gradis velikega, oziroma že prestižnega značaja.»

M. M.



Gradis je bil najugodnejši ponudnik

## Začetek gradnje velike dvorane SNG v Mariboru

»Malo je takih trenutkov, ko se zberemo v taki sredini in v takem številu z dragimi gosti in zaposlenimi delavci tukaj na gradbišču, ter se pogovorimo o dosedanjem delu in si natočimo čistega vina za delo v prihodnje. Ko smo se leta 1984 lotili tega starega dotrajanega objekta ni bilo verjetno med nami nikogar, ki si je predstavljal s kakšnimi težavami se bomo med samo gradnjo srečevali. Pa vendar, vsi skupaj smo dokazali, da je v razumevanju in strokovnem pristopu vsak problem rešljiv. In danes je ta starka, ki je odeta v nov betonski obroč pripravljena, da bo počasi, v etapah sprejela umetnike in ljubitelje gledališke umetnosti.

Mi gradbeniki smo s tem, kar smo do sedaj dosegli, zadovoljni in upamo, da so zadovoljni tudi vsi tisti, ki spremljajo to gradnjo. Zahvalil bi se vsem delavcem, vsem službam, ki so spremljale gradnjo, posebej še nadzorni službi. Posebna hvala pa gre človeku, ki je s svojim strokovnim znanjem in razumevanjem verjetno največ pripomogel k sanaciji SNG Maribor. Profesorju inženirju Vukašinu Ačanskemu se v imenu vseh najtopleje zahvaljujem in ga hkrati prosim, da v svojih močih še nadalje pomaga nam graditeljem.

S temi besedami se je na svečano-sti ob zaključku izgradnje in obnove II faze SNG Maribor, vsem prisotnim delavcem zahvalil vodja gradbišča Miha Škerlak.

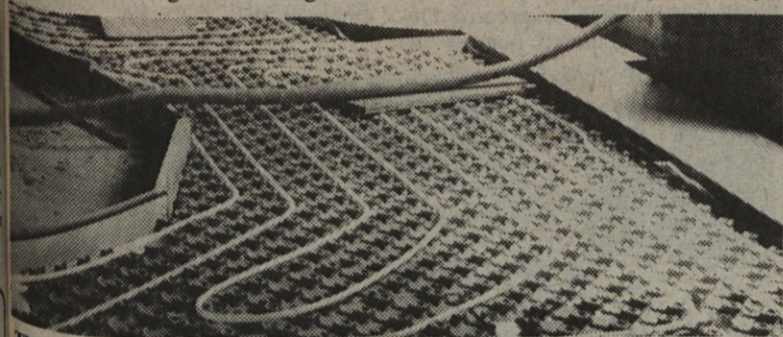
O gradnji oziroma obnovi smo v našem glasilu pisali večkrat, danes naj samo zapišemo še to, da smo po sklepu gradbenega odbora in gleda-

liškega sveta Slovenskega narodnega gledališča v Mariboru pred dnevi pričeli z gradnjo nove dvorane SNG Maribor, ki bo imela 950 sedežev in bo veljala z opremo vred 5,1 milijarde dinarjev. Gradnja naj bi trajala tri leta, gradbena dela pa naj bi gradisovi delavci končali do konca leta 1987. Mariborski gradisovci so bili uspešni pri dosedanji zelo zahtevni gradnji in obnovitvi SNG in so tako upravičili zaupano gradnjo nove dvorane.

Do Borštnikovega srečanja bo obnovljen celotni pritlični del kazinskega dela, ostala dela pa naj bi končali do sredine prihodnjega leta.

Čeprav predstavlja gradbena jama za novo dvorano tudi svojevrsten gradbeni izziv (tik ob predvideni dvorani so namreč dotrajane zgradbe) pa vendar gradisovci menijo, da so težavnejša in nevarnejša dela za njimi.

Franjo Štromajer



Tla v gledališkem predporostoru Slovenskega narodnega gledališča v Mariboru bodo talno ogrevana

V minulih petih letih

## Manj stanovanj

Cena kvadratnega metra stanovanjske površine se je v minulih desetih letih (1976—1985) povečala 13,6-krat, povprečni osebni dohodki v enakem obdobju pa 13,5-krat. V srednjeročnem obdobju 1981—85, se je cena kvadratnega metra povečala 4,7-krat, povprečni osebni dohodki pa 4,8-krat. Ena od značilnosti tega

srednjeročnega obdobja je izredno zmanjšanje obsega družbene stanovanjske gradnje.

Število stanovanj se je od leta 1980 do konca leta 1985 zmanjšalo od 12.020 na 6200 ali za 48,4 odstotka. Število zgrajenih družbenih stanovanj se je zmanjšalo od 8281 v letu 1981 na 4940 v letu 1985 ali za 40,3 odstotka.



Stane Dolanc v pogovoru s predstavniki Železarne Jesenice. Pozval je izvajalce vseh del, naj Jeklarna 2 dajo vso prednost

Stane Dolanc je obiskal gradbišče Jeklarne

## Gradis je svoje delo do sedaj opravil dobro

V četrtek, 21 avgusta je Železarno Jesenice obiskal član predsedstva SFRJ Stane Dolanc, ki si je ogledal tudi gradbišče Jeklarne 2 in se seznanil s potekom gradnje te trenutno največje naložbe v Sloveniji. V svojem govoru je poudaril, da mora biti Jeklarna 2 zgrajena do predvidenega roka in pozval izvajalce vseh del naj ji dajo prednost.

Projekt Jeklarne 2 se po terminskem planu približuje svojemu zaključku. Le slabih šest mesecev preostaja še do februarja 1987, ko je planiran pričetek poizkusnega obratovanja. Gradbena dela so tudi v poletnih mesecih tekla pri večini objektov po planu. Ponekod so bila ovirana zaradi montaže jeklenih konstrukcij hal, žerjavov in odpraševanja elektro peči. Brez pretirane samohvale lahko zapišemo, to nam priznava tudi vodja projekta s strani Železarne Jesenice tov. Ažman, da je Gradis s svojimi proizvajalci delo opravil dobro in s tem omogočil pričetek montažnih del. Edina izjema je delo na črpalnici, kjer je prišlo do dvotedenske zamude glede na dogovorjene termine.

V začetku julija je bil gotov temelj kontiliva in v začetku avgusta temelj elektro peči. Tudi obe zgradbi pri napravah sta gradbeno gotovi. Pa kljub temu bi se znalo zatakni pri dokončanju kontiliva, saj oprema zanj prihaja z zamudo, ki jo bo morala reševati hitrejša montaža. Oprema zamuja 75 dni.

V polnem teku je izdelava temeljev za adjustažo. Zaključek del na tem objektu je predviden ta mesec.

Tudi gradnja energetskih objektov poteka dobro — nekoliko težav je le pri črpalnici. Dve transformatorski postaji ste že zgrajeni, na preostalih pa so dela končana že več kot 70 odstotno.

Enako stopnjo gotovosti imajo tudi temelji naprave za kompenzacijsko jalo ve enigije.

V zaključni fazi so tudi temelji za fasade glavne zgradbe, kanalizacija, cestno in železniško omrežje. Večinoma je končana tudi zunanja ureditev, ograja in brežine. Ta dela su uspešno opravili s pomočjo mladinske delovne brigade, ki je delala na gradbišču od 7. julija do 3. avgusta.

Dobavo in montažo jeklenih konstrukcij hal opravljata Iskra Kumanovo in Fakom Skopje. Dela dobro napredujejo, tako da se že pokriva streha glavne proizvodne hale.

Oprema iz uvoza je dobavljena 98 odstotno ali 787,4 ton. Manjkajoča oprema ne ovira domačih dobaviteljev in montažerjev.

Izdelava, dobava in montaža domače opreme ne teče na vseh področjih po načrtovani dinamiki. Na posameznih napravah znašajo zamude tudi do enega meseca, vendar je za pričakovati, da bodo dobavitelji in montažerji le pohiteli, in da ne bodo ogrožali predvidenega roka.

Gradnjo Jeklarne 2 spremlja tudi dokaj živahna aktivnost na finančnem področju. Še vedno tečejo pogovori za tretjo korekcijo cen iz osnovne pogodbe. Železarna je izdelala svoj predlog cenika gradbenih del, ki pa zостаja za sedaj veljavnimi cenami.



2. jugoslovansko posvetovanje o obnovi zgradb  
bo tudi letos v Mariboru

## Stare zgradbe v novi preobleki

V organizaciji zveze gradbenih inženirjev in tehnikov Jugoslavije, sorodnih društev SR Slovenije ter mesta Maribora, bo prve dni oktobra v Mariboru 2. jugoslovansko posvetovanje o obnovi zgradb. Pokrovitelja tega pomembnega strokovnega posvetovanja sta skupščina mesta Maribor ter Univerza v Mariboru.

Na posvetovanju, ki bo trajalo tri dni, bodo spregovorili številni strokovnjaki s področja reševanja te problematike. Prav v Mariboru se v zadnjih letih pospešeno lotevajo izgradnje oziroma prenove starega dela mestnega jedra, katerega ogled je vključen tudi v seminarski program.

Na posvetovanju bodo spregovorili urbanisti, arhitekti, psihologi, konzervatorji, pravniki in nenazadnje gradbeni strokovnjaki, ki obnavljajo stare zgradbe.

Sodelovali bodo strokovnjaki iz vseh republik in pokrajin, svojo prisotnost pa so napovedali tudi predavatelji iz Avstrije, Italije, Madžarske in ZR Nemčije. Do sedaj je prijavljenih že preko 60 pisnih referatov, ki bodo pozneje služili kot znanstvena

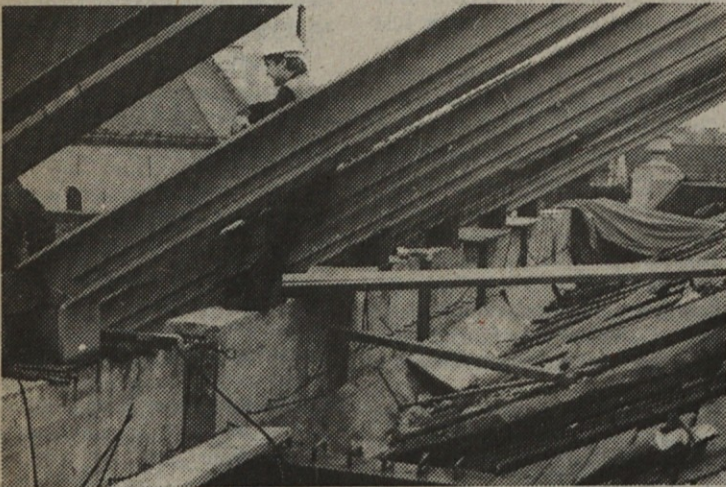
osnova pri tovrstnih obnovah.

Vsi referati bodo letos prvič predstavljeni, kar pomeni, da ne gre za nekako ponavljanje že znanih stvari, kot se to prerado ponavlja pri podobnih drugih posvetovanjih.

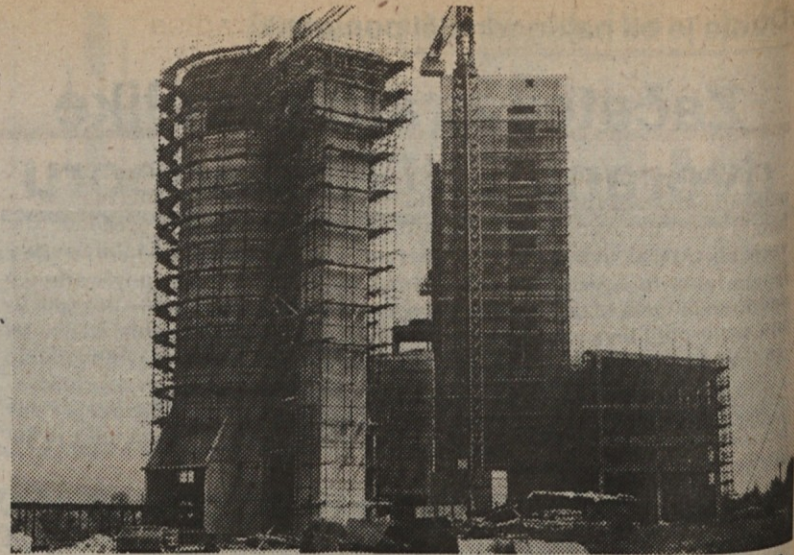
Kot zanimivost bodo letos obravnavali in med seboj primerjali domače in tuje predpise o gradnjah in obnovi objektov, vsi referati pa bodo prevedeni v nekatere svetovne jezike.

Na posvetovanju bodo sodelovali tudi naši Gradisovi strokovnjaki, saj je na primer profesor Vukašin Ačanski iz tozda Biro za projektiranje Maribor eden »glavnih« pri izgradnji in obnovi mariborskega narodnega gledališča.

Franjo Štromajer



Obnova in sanacija strehe Slovenskega narodnega gledališča v Mariboru. Dela izvaja tozđ GE Maribor



Na levi strani je presipni silos za premog, na desni klasirnica. Objekti bodo velika pridobitev za velenjski rudnik

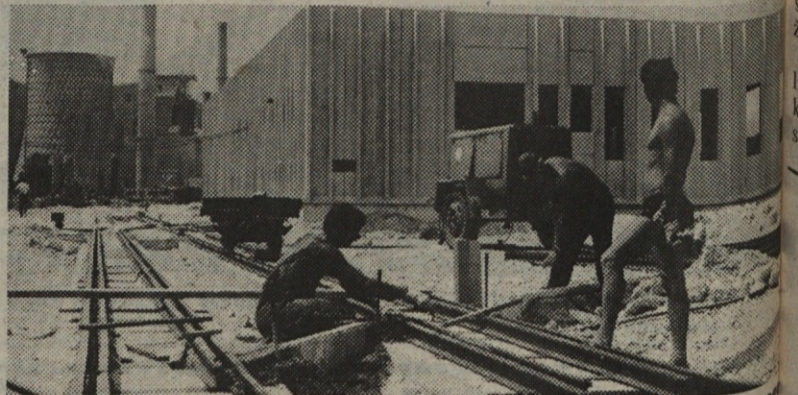
Dolgoletno sodelovanje z rudnikom in elektrarnami

## GE Celje v Šaleški dolini

Gradisov tozđ GE Celje je že dolgo časa angažiran na področju Šaleške doline. Dobro sodeluje s termoelektrarnami v Šoštanju, saj jih je Gradis tudi zgradil, in z Rudnikom iz Titovega Velenja. Tako v Pesjem delajo klasirnico in silos za premog, v Novih Prelogah pa halo za obdelavo lesa za potrebe rudnika.

Celjski tozđ Gradisa skupaj z Vegradom končuje veliko stavbo klasirnice, železniško in kamionsko vago, presipno postajo in presipni silos za premog. Klasirnica je velik objekt, dolg 100 in širok 30 metrov, visok pa skoraj 55 metrov. Gradnja je bila zahtevna predvsem zaradi bunkerjev in lijakov za premog. Delali so jih lani poleti pogosto pri

temperaturi pri 50 stopinj Celzija, enako zahtevna pa je bila tudi izdelava lijakov v silosu za premog. V Novih Prelogah gradi GE Celje 60 x 25 m veliko montažno halo tipa Vemont za velenjski rudnik za obdelovanje jamskega lesa. Končali bodo do 20. decembra, po sedmih mesecih dela.



Nova montažna hala za potrebe rudnika, v ospredju gradnja žerjavne proge

V gradnji je tretja brv

## Most za pešce čez Ljubljanico

V pričakovanju del na južni obvoznici poteka gradnja druge brvi čez Ljubljanico v Novih Fužinah, to je mostu za pešce in kolesarje, ki bo olajšal prehod na desno obrežje. Delati so ga začeli 10. avgusta, končan pa mora biti aprila prihodnje leto.

Most bo Gradisove montažne konstrukcije, nosilce bodo izdelali v Nizkih gradnjah v treh kosih in jih kasneje zlepi. Zaenkrat ni nobenih težav, tako da rok gradnje ni vprašljiv.

M. M.



Dolgoletno sodelovanje Impola in Gradisa

## Razširitev livarne v Impolu

Gradis je v Impolu prvič pričel z deli že leta 1948 in od takrat dalje je z manjšimi presledki prisoten v tem aluminijem gigantu vse do danes. Mariborski gradisovci sedaj razširjajo livarno, ki so jo izgradili že pred leti. Med večje objekte, ki jih je zgradil Gredis sodi vsekakor valjarna, ki je bila postavljena v letih 1964—68 in sicer v velični 200 x 100 metrov. V tej valjarni, ki je sodobno opremljena izdelujejo nam dobro znano dvomikronsko folijo ali folijo za gospodinjstvo. 1973 leta smo pričeli z gradnjo nove folijske valjarne. Ta dela je vodil takrat Jaka Gajšt, ki še danes bdi nad deli v Impolu.

V tem obdobju so gradisovci postavili še valjarno I in II, ki je tehnološko sodobno opremljena. Omembe vreden je tudi obrat žičarne 50 x 60 metrov. Tudi zgradba »profilarne«, ki je bila narejena nekoliko kasneje je plod znanja naših strokovnjakov. Pomemben je tudi objekt sodobne jedilnice, kjer se lahko prehranjuje preko 800 delavcev, kakor tudi kotlarna za energetske napajanje vseh objektov.

Po letu osemdeset so gradisovci pričeli z gradnjo nove livarne prav sedaj pa nadaljujejo z deli na tem objektu. Od takratnih 1120 kvadratnih metrov bodo z dograditvijo nove hale impolčani pridobili še dodatnih 3360 kvadratnih metrov nove pokrite površine. Omeniti velja še objekt cevarne, pa še veliko drugih manjših objektov.

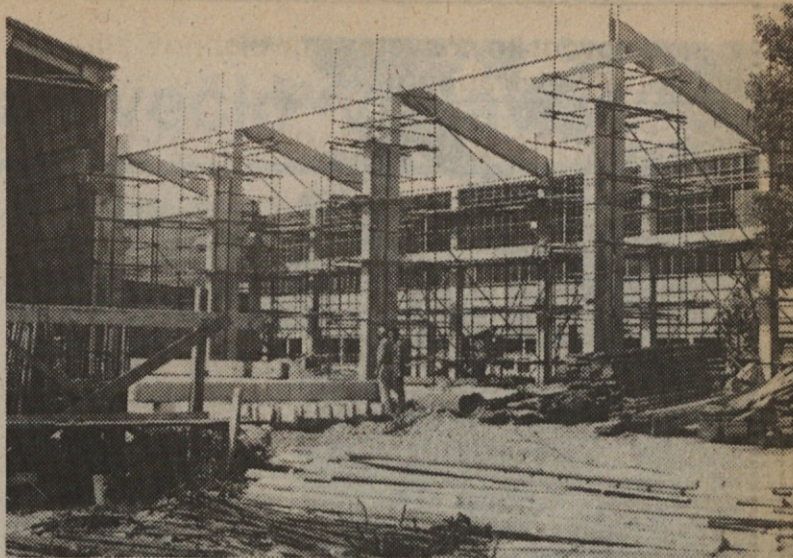
Posebno zahteven je sedanji objekt livarna, saj je potrebno kopati v globino do 17 metrov. Dobra tehnološka opremljenost Gradisa omogoča nemoteno delo kljub velikemu problemu podatnice, ki se v teh krajih pojavlja že na globini enega metra. V starem delu livarne bodo izkopal temelje še za dve livni napravi v novem prizidku pa bodo postavili nove odstavne peči, ter peči za žarenje.

V tem delu bodo aluminijasti odlitki v posebnih pečeh pridobivali na kvaliteti. Tako bodo v Impolu že obstoječo visoko kvaliteto odlivkov še

izboljšali. To je predvsem potrebno za izdelavo raznih profilov, ki jih izdelujejo že preko 3.000 vrst.

Dobro sodelovanje med investitorjem in Gradisom se torej nadaljuje v obojestransko zadovoljstvo. Kvaliteta izdelkov pa je porok, da bodo impolčani še nadalje zapuiali Gradisu.

Franjo Štromajer



Z razširitvijo livarne v Impolu bodo pridobili novih 3.360 kvadratnih metrov proizvodnih površin

### Doma in v tujini

## Pestra dejavnost na sejmih

V programu aktivnosti za letos sicer ni bilo predvidenih toliko razstav v tujini, na katerih bi predstavili našo dejavnost, vendar nam je zaradi dobrega sodelovanja z Jugoslovanskim gradbenim centrom in Jugoslavija publikom uspelo pripraviti kar več razstav.

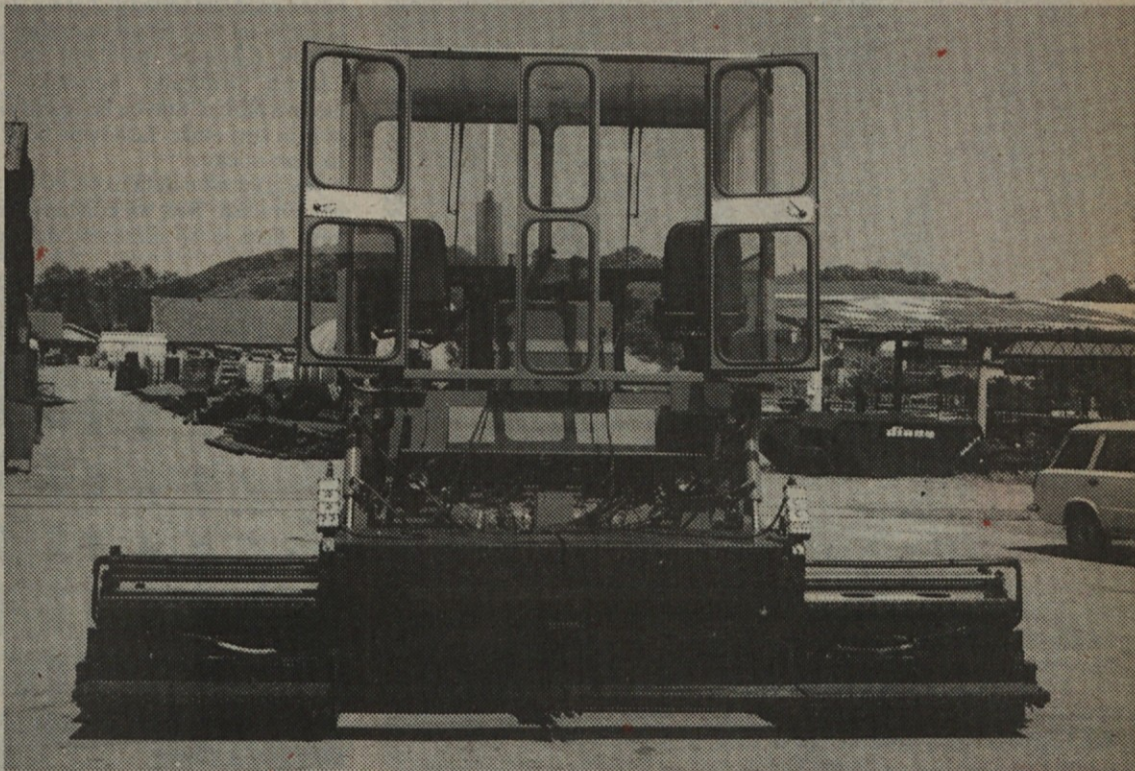
Prva, na kateri smo sodelovali v sklopu jugoslovanskega gospodarstva, je bila v Moskvi od 3.—16. junija pod nazivom — Dnevi znanosti in tehnike Jugoslavije.

Druga je prav te dni v Damasku, v Siriji, v sklopu mednarodnega sejma, tretja prireditelj, na kateri pa se bomo predstavili predvsem s programom industrijskih obratov, pa bo v mesecu oktobru v Moskvi. Na prvih dveh smo predstavili celotno našo dejavnost le s slikovnim gradivom in prospektinim materialom.

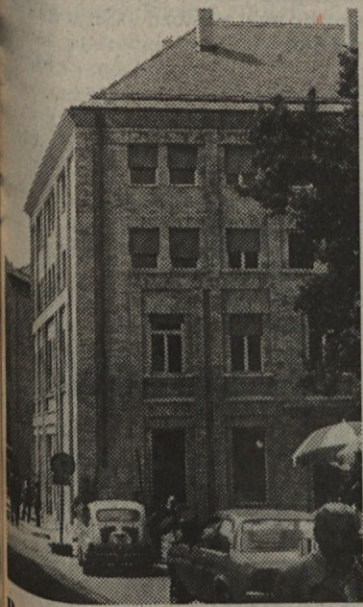
medtem ko bomo v Moskvi razstavili tudi oba finišerja ter gumi valjar. O podrobnostih rezultatih in morda tudi o poslovnem uspehu s teh predstavitev pa v eni prihodnjih števil.

Seveda pa ni nič manjša tudi aktivnost na domačih sejmih prireditvah, še posebno na jesenskem Zagrebškem velesejmu, ki bo od 14.—21. septembra. Več o razstavljenih eksponatih na njem pa bomo zapisali prihodnjič.

Matija Krnc

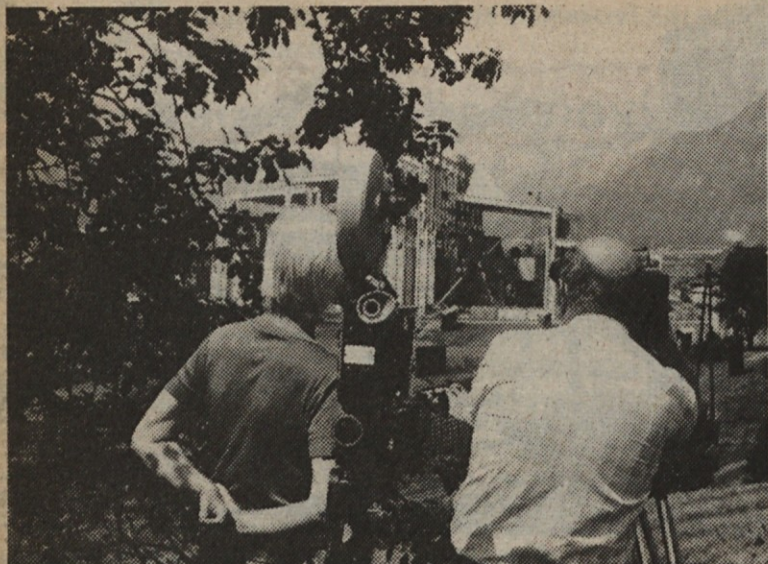


Finišer, namenjen izvozu v Sovjetsko zvezo, ima poleg druge oznake tudi nekaj tehnoloških sprememb, narejenih predvsem na zahtevo kupcev



Poslovno stanovanjska stavba v središču Celja se res lepo vklaplja v staro mestno jedro





Režiser Jože Kloboves (levo) in snemalec Marijan Kregar med snemanjem prvih kadrov novega filma o Gradisu na gradbišču Jeklarne 2 na Jesenicah

## Za boljšo predstavitev Gradisa

# Snemanje že za novi film

Čeprav ni minilo niti leto dni od praznovanja ob 40-letnici naše delovne organizacije, je informativno-propagandni oddelek skupaj z vodstvom DO že pripravil program za snemanje novega filma. Razlogov je več, vsekakor pa je glavni ta, da so v gradnji velike investicije (Železarna Jesenice, TGA Kidričevo, Luka Koper) in bi bila zares škoda, če ne bi napravili nekaj posnetkov tudi v fazah gradnje.

Drugi razlog je ta, da bomo poskušali obdržati vsaj del kontinuitete dobro zastavljene akcije v lanskem letu, ko smo se predstavili na TV s spoti in reportažami.

Kot tretji razlog za snemanje pa so sodobni prijemi na področju reklame in propagande, saj si danes brez video predstavitve delovne organizacije v svetu ni moč več predstavljati. In če hočemo na tovrstnih prireditvah pokazati kaj zmoremo in znamo, potem moramo to na primeren način tudi predstaviti.

Zato bi bilo prav, da bi bilo tako v vodstvu, kot tudi na Inženiringu več posluha za to, predvsem pa v pomoč in ne v oviro informativno-propagandnem oddelku, ki pripravlja in organizira to delo.

Mitja Krnc

## Gradimo za Hmezad iz Žalca

# Silos za hmelj



Znano je, da so delavci Gradisovega celjskega tozda strokovnjaki za silose. Pred kratkim so končali silos za žito za celjski Merx, sedaj pa gradijo velik silos za hmelj za potrebe Hmezada v Žalcu.

Nov objekt raste ob že obstoječem silosu, kar je pozvoročilo nekaj težav, ker so temelji novega globlji od starih temeljev in so te morali podbetonirati.

Do januarja bodo končali s prvo fazo, je povedal delovodja Rudi Lukner, zatem pa bodo z delom nadaljevali, če bodo na razpolago potrebna sredstva.

M. M.

## Atraktiven stanovanjski objekt

# Nova stanovanja v Celju

Zaradi zmanjšanega stanovanjskega prispevka se je gradnja stanovanj v Celju upočasnila. Edini stanovanjski objekt, oziroma dva, ker ga gradijo v dveh fazah, raste na Dolgem polju, izvajalec gradbenih del pa je naš celjski tozd.

Celotna stavba bo imela obliko pravokotnika z atrijem v sredini, zasnoval pa jo je naš Projektivni biro iz Ljubljane. V njej bo okoli 200 stanovanj. Prvi del, v katerem bo 100 stanovanj, je bil ob obisku gradbišča že v zaključni fazi. Za drugi del pa so bili že narejeni temelji. Zaradi slabo nosilnih tal niso mogli uporabiti pasovnih temeljev. prisiljeni so bili narediti armirano betonsko temeljno ploščo. Stavba bo imela pritličje in štiri etaže, fasada pa bo iz silikatne opeke.

Na gradbišču dela okoli 40 delavcev Gradisa. Rok za končanje drugega dela je 16 mesecev, delo po-

teka tekoče in so v gradnji celo malo pred planom.

Razen stanovanj na Dolgem polju in poslovno stanovanjskega objekta v centru Celja, končujejo še, celjsko bolnišnico, kjer so začeli s 6. podetapo del. V Novih gajah si je celjski tozd zgradil novo tesarsko delavnico, na istem mestu pa bodo postavili še železokrivnico, skladišča, garaže in betonarno, ker morajo preseliti staro bazo zaradi širitve mesta. Hitrost gradnje in s tem preselitve pa je seveda odvisna od tega, koliko sredstev bo imel naš tozd v Celju na razpolago.

M. M.



Na Dolgem polju pri Celju gradimo več kot 200 stanovanj. Projektivni biro iz Ljubljane pa je potrebno izreči vso priznanje za idejno zasnovano



Projektivni biro Maribor

# Projektivi je treba dati večjo veljavo

Projektivni biroji so običajno nekako potisnjeni v ozadje, ali drugače povedano, mnogokrat se podcenjuje njihova vloga in pomen v gradbeništvu. Vsakdo vidi le fizično delo, oziroma materialno plat zidave, ne pa idejne zasnove, načrtov ter izračunov, ki so neobhodni, da zidava sploh lahko steče. Zato v tej številki Gradisovega vestnika namenjamo več prostora Gradisovemu projektivnemu biroju iz Maribora.

Direktor biroja, Vlado Breščak je najprej povedal nekaj osnovnih podatkov o samem biroju. V njem je zaposlenih 55 ljudi, organizirani pa so v dveh enotah. V mariborski enoti dela 37 ljudi, imajo pa še enoto v Ljubljani z 18 zaposlenimi. Ustanovili so jo pred leti, da bi razvijala, projektirala in sodelovala pri plasmaju montažne hale GH5, za katero so licenco kupili v Italiji. Skupina je ostala v Ljubljani, da bi lahko bolje sodelovali s tozdom Inženiring in da bi lažje sodelovali in se uveljavljali v širšem slovenskem prostoru. Tudi do informacij prihajajo lažje bližje centra Gradisa kot na periferiji.

Kvalifikacijska struktura zaposlenih je dokaj visoka, okoli polovica jih ima visoko izobrazbo, večina je gradbenih inženirjev, imajo pa tudi skupino petih arhitektov.

Orientirali so se predvsem na izvajanje del po tehnologiji Gradisa, v okviru katerega ustvarijo okoli dve tretjini celotne realizacije. Največ sodelujejo s tozdom OGP, preko katerega so opravili 29 odstotkov realizacije, z Nizkimi gradnjami iz Maribora 9 odstotkov, enak odstotek pa tudi z Gradbeno operativo Ljubljana.

Sicer pa sodelujejo praktično z vsemi Gradisovimi tozdi. Prisotni so v glavnem v Sloveniji, z halami GH 5 pa tudi v drugih republikah Jugoslavije. Pri projektiranju in pridobivanju del za te hale imajo tudi pogodbo o sodelovanju z OGP.

Na področju mariborske regije uspešno sodelujejo tudi z Inženiring birojem iz Maribora. V zadnjih letih dajejo poudarek tudi izdelavi projektov za sanacije objektov visokih gradenj ter premostitvenih objektov. Projekti, pri katerih so angažirani, so v glavnem manjši, kar pa pomeni tudi manj sredstev, kot če bi imeli delo pri manjšem številu večjih projektov. Usposobljeni so tudi za izdelavo tehnoloških elaboratov za področje gradbene industrije.

Naj naštejemo nekaj večjih objektov, pri katerih je sodeloval Projektivni biro iz Maribora: Iskra Otoče — hala je bila odprta te dni, pri njej pa so uporabili novo krovno konstrukcijo — ŠED streho, halo GH5 v Ivanjici v Srbiji, projektirali so sanacijo mostu preko Save v Dolnem, sodelovali so pri sanaciji mostu čez Mežo na Ravnah, pri sanaciji in novogradnji Slovenskega narodnega gledališča v Mariboru, ki traja že dve leti in bo predvidoma še

dve. Projektirali so prekritje umetnega drsališča v Mariboru, kjer so uporabili novo tehnologijo prednapetih nosilcev, izdelujejo načrte za most preko Ljubljane in viadukt preko Dolenjske ceste na južni obvoznici v Ljubljani, za trgovsko podjetje Merkur iz Kranja pa projektirajo 14.000 kvadratnih metrov veliko skladišče.

Če so imeli lani in letos v začetku leta še težave s pridobivanjem del, vsa našeta dela so bila namreč razmeroma majhna po vrednosti, imajo letos že precej več dela. Sodelovali bodo pri delih v Višegradu, kjer bodo nizkogradnji zgradili 27 premostitvenih objektov zaradi nove hidroelektrarne, prestaviti pa bo potrebno tudi nekaj cest. Premostitveni objekti bodo v največji možni meri tipizirani in montažne izvedbe, pri čemer bo uporabljena tudi nova tehnologija izdelave nosilnih stebrov iz montažnih elementov.

Kot projektanti težijo k čim tesnejšemu sodelovanju z izvajalci tudi pri izvedbi projektov, s čimer hočejo doseči povezavo od zasnove do izvedbe projekta. Takšno sodelovanje bi bilo lahko še boljše, če bi Gradisova operativa pokazala za to več interesa, oziroma takšno sodelovanje tudi ustrezno cenila in ga nagradila.

Rezultati poslovanja so bili lani ugodni, oziroma ugodnejši kot leta 1984, ta pozitivni trend pa se nadaljuje tudi v letošnjem letu. Predvidevajo, da bodo gospodarski načrt, ki je predvideval 60 odstotno rast inflacije, preseglji tudi ob upoštevanju dejanske rasti inflacije. Prepričani so, da bodo tudi letos dosegli realno povečanje proizvodnje glede na leto 1985.

Zaradi prostorskih težav so skupaj z Nizkimi gradnjami zgradili aneks k poslovni stavbi in uredili kletno etažo. Letos in drugo leto so nameravali zgraditi še dve etaži, s čimer bi dolgoročno rešili prostorski problem. Vendar je zaradi prepovedi gradnje negospodarskih objektov plan odložen, tako da bodo morali iskati začasno rešitev kje drugje, dokler ne bo zgrajena skupna stavba za Gradis v Mariboru.

V prihodnosti se bodo skušali razvijati v skladu s srednjeročnim in dolgoročnim planom Gradisa za oba

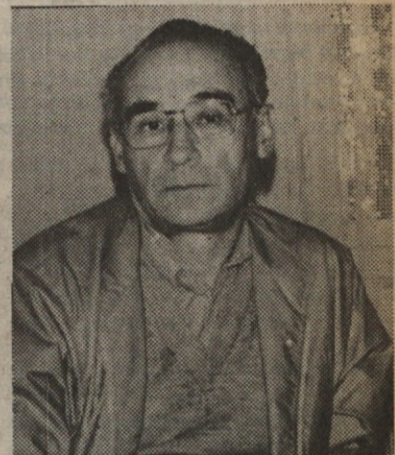
biroja, vendar bo potrebno več vzpodbude s strani delovne organizacije. V bodoče naj bi bili še bolj kot doslej angažirani ne le pri čistem projektiranju, temveč tudi pri teh-

nologiji in izvedbi projekta, s čimer bi Gradis lahko ponudil tehnično še bolj zahtevne objekte kot do sedaj, kar bi na tržišču še povečalo našo konkurenčnost. Možnosti za razvoj v tej smeri obstajajo. Projektivni biro je namreč že sedaj močan pri hidrotehničnih objektih in premostitvenih konstrukcijah.

Vedno večji poudarek dajejo v mariborskem biroju tudi razvoju novih proizvodov in tehnologij, vendar ni dovolj, da je za to zainteresiran le Biro, ampak mora obstajati takšna težnja v celotnem Gradisu. Mariborčani si želijo več sodelovanja tudi z Inženiringom, ker bi takšna povezava, po njihovem mnenju, lahko dajala zelo dobre rezultate.

V mariborskem biroju so strokovnjaki za prednapeti beton. Na tem področju veliko sodelujejo z ljubljansko in mariborsko univerzo. Na področju hidroenergetskih objektov pa imajo že dolgoletno tradicijo in seveda izkušnje. Zavedajo se, da je prihodnost v visoki tehnologiji in strokovnosti.

M. M.



● O krizi projektive je direktor Breščak povedal tole: »Dejstvo je, da je projektiva že dve ali tri leta v krizi in ta traja še danes, kar se kaže v ceni tehnične dokumentacije, ki so jo nekatere delovne organizacije s tega področja z nelojalno konkurenco toliko znižale, da mi, ki smo v Gradisu, ne moremo več uspešno delati. Pri tem bi omenil, da smo v primerjavi z drugimi, čistimi projektantskimi organizacijami tudi nesorazmerno bolj obremenjeni z raznimi dajatvami in prispevki za Gradis, pri čemer pa moramo za svoje potrebe, to je za nabavo osnovnih sredstev, poskrbeti sami.«



ŠED streha na hali za Iskra-Otoče, nova krovna konstrukcija Projektivnega biroja iz Maribora spušča v prostor veliko svetlobe



Obogatitveni vodovod — od Mariborskega otoka do Vrbankega platoja

## Nov vir vode za Maribor

Gradbena enota Nizke gradnje je od Nigrada prevzela tudi gradnjo vodovoda od Mariborskega otoka do Vrbankega platoja. Zaradi pomanjkanja pitne vode so se v Mariboru odločili, da izkoristijo že pred desetimi leti izkopane studence na otoku in njihovo vodo napeljejo na Vrbankega plato blizu Kamnice, tako, da se bo tam povečala količina vode v vodnjakih.

V prvi fazi bodo uporabili le dva studenca iz katerih bodo napeljali cevi premera 400 milimetrov po otoku, nato meter pod dnem Drave, ki je na tem mestu globoka 3,5 metra, na njen levi breg, nato pa do platoja. Celotna trasa je dolga 1900 metrov.

Ker je del otoka, na katerem so studenci in kjer poteka vodovodna napeljava, pod spomeniškim varstvom, so morali po otoku ročno koptati jarek za cevi, pa še traso so morali premakniti od predvidene zaradi zaščitene dreves, razžagati so morali tudi cevi na dolžino 6 metrov, da so jih lahko ročno polagali — pa tudi ti kratki konci so bili težki 400 kilogramov in jih je moralo spuščati deset ljudi s pomočjo vrvi.

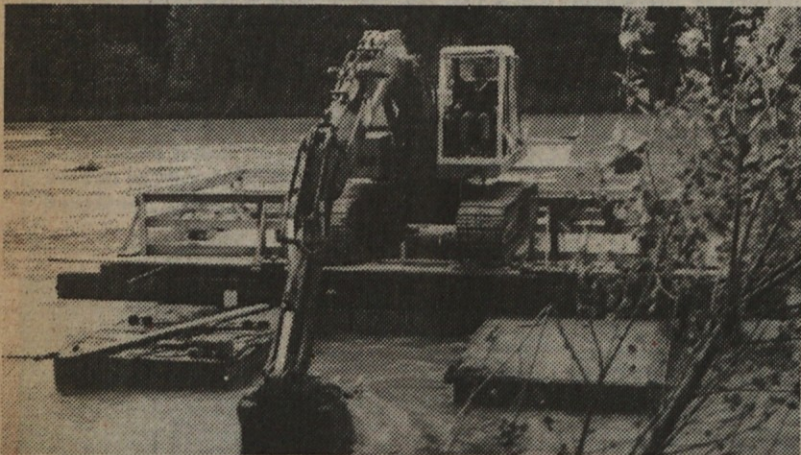
Jarek v strugi Drave kopajo s po-

močjo bagra, ki so ga spravili na ponton, nekaj težav jim je delalo trdo dno Drave, še dodatne pa močan dež konec avgusta, zaradi katerega se je pretok reke povečal za približno štirikrat, na 1200 kubičnih metrov na sekundo, in jim zasul že izkopan jarek.

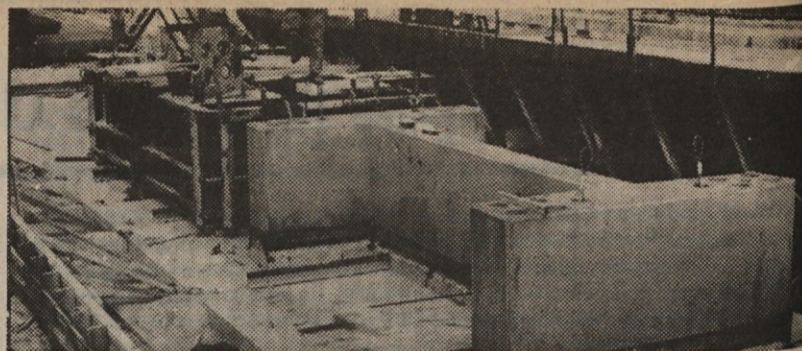
Cevi v podvoni jarek bodo položili tako, da jih bodo v potrebni dolžini zvarili na kopnem, jih zaprli, s tremi avtodvigali spustili v vodo, zasedrali na obeh bregovih in napolnili z vodo, da se bo cev potopila v jarek. Zatem jo bodo še preizkusili in jo zasipali z izkopnim materialom.

Kljub težavam so z deli pred planom, gotovi pa morajo biti do 15. novembra. Videti je, da imajo bivši delavci Nigrada mnogo izkušenj s takšnimi deli.

M. M.



S pomočjo bagra na pontonu kopljejo delavci Nizkih gradenj jarek čez strugo Drave



Montažni element vertikalnega nosilca za premostitvene objekte v Višegradu, zadaj kalup za naslednji element

Nizke gradnje bi potrebovale novo bazo

## 25 mesecev dela za Višegrad

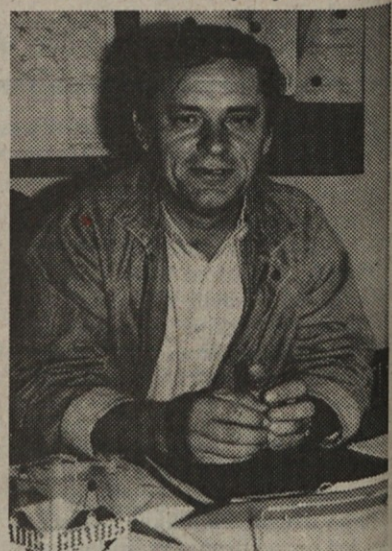
Delavce gradbene enote Nizke gradnje v bazi na Pobrežju čaka obilica dela — samo za Višegrad morajo narediti okoli 50.000 ton armirano-beton-skih elementov, najtežji med njimi pa bodo težki 10 ton. Z montažnimi elementi pa seveda oskrbujejo še vsa ostala delovišča Nizkih gradenj. Trenutno delajo nosilce za most čez Ljubljanico in brv v Fužinah v Ljubljani.

Glede na zahtevnost del bi potrebovali boljše delovne pogoje — praktično vse delajo pod vedrim nebom, primanjkuje pa jim tudi prostora. Kljub temu jim uspeva, da se vedno držijo zahtevanega roka, pa tudi kakšnih večjih nesreč, kljub težkim delovnim pogojem, še niso imeli. Želijo si tudi lastno betonarno, sedaj so odvisni od gradbene enote Maribor.

Na isti lokaciji je tudi centralno skladišče za Nizke gradnje, ključavničarska delavnica, mehanična in avtomehanična delavnica in elektrodelavnica ter laboratorij za tekoče raziskave

Zraven je tudi stanovanjsko naselje za delavce Nizkih gradenj, za enkrat barakarsko, upajo pa, da bodo čim prej dobili nove prostore, ki naj bi jih zgradili skupaj z gradbeno enoto Maribor.

M. M.



Vodja baze Nizkih gradenj Dušan Škorjanc si želi bolj urejenih delovnih pogojev

Nova strešna konstrukcija

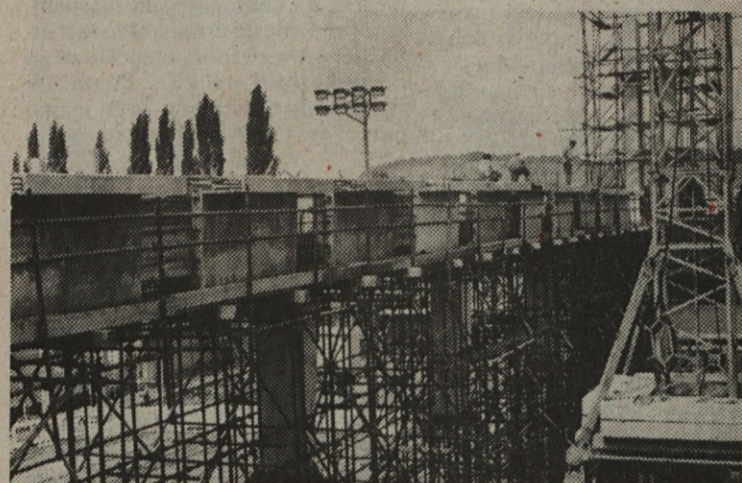
## Dvorana v Mariboru

V športnem centru Tabor v Mariboru dela gradbena enota Nizke gradnje skupaj z mariborskim Stavbarjem ledeno dvorano — umetno drsališče. Posebnost gradnje sta dva strešna nosilca razpona 70 metrov, ki ju je zasnoval Projektivni biro iz Maribora. Sestavne elemente zanj pa delajo Nizke gradnje v svojem obratu na Pobrežju.

Strešna nosilca bodo prednapeli od zunaj, oziroma na zunanji strani, nekako tako, kot se napne strelni lok. S tem bo omogočena manjša masa nosilcev in večji razpon. Do sedaj so takšno konstrukcijo strehe uporabili edinele v Beogradu pri novih letalskih hangarjih.

Na posebnem odru pod nosilnimi stebri bodo zalili stike posameznih delov strešnega nosilca, ga napeli in dvignili 12 metrov više na predvideno mesto. Jekleno strešno konstrukcijo pa bo naredil tozd Kovinski obrati.

M. M.



Strešni nosilec za ledeno dvorano bodo na odru sestavili, zalili, napeli in dvignili



Razširjena in celovitejša ponudba s priključitvijo Nigradovega tozda

## Dovolj dela za Nizke gradnje

Gradisov tozd Nizke gradnje iz Maribora je lansko leto dosegel relativno dober uspeh, za letošnje prvo polovico leta pa niso pričakovali posebno uspešnega poslovanja, ker niso delali na kakšnem večjem objektu, hidroelektrarno v Mavčičah so namreč v tem času že zaključevali. V drugi polovici leta imajo sicer dela čez glavo, vendar so to le manjša gradbišča, ki prinašajo manj dohodka.

Večja dela v Višegradu so še bolj v pripravljeni fazi, tako da akumulativnost ne bo mogla biti tolikšna, kot je bila v lanskem letu. Zadovoljni pa so, da vsaj ni nivoje, kot je bila v začetku leta, ko so ob že tako slabi zasedenosti vedeli, da dobijo še delavce od Nigrada. V drugi polovici letošnjega leta jim je glavna naloga da dela čim bolj razvijejo in da dosežejo letni plan.

Največje njihovo gradbišče v zadnjih nekaj letih je bila hidroelektrarna Mavčiče, ki je prinašala tudi največji finančni uspeh. Ko so se tam dela bližala koncu, jim je pričel usihati obsežen vir realizacije, tako da je bila perspektiva v začetku leta res slaba.

Dovolj dela in večjo sigurnost jim lahko dajo le večje investicije, ki trajajo več let. Zato so bili res zadovoljni, ko so si pridobili dela v Višegradu, ki bodo trajala po planu 27 mesecev. Na licitaciji so bili najboljši ponudnik in postali edini izvajalci prestavitve cest zaradi bodočega akumulacijskega jezera HE Višegrad, dobili pa so tudi naročilo za vseh 27 premostitvenih objektov s skupno površino 25.000 kvadratnih metrov.

Dela bodo potekala na težkem terenu, tako da ne bo prostora za širšo organizacijo gradbišč, zato bodo poskusili gradnjo tako zasnovati, da bo čimveč montažnih postopkov. Objekti bodo tipizirani, kolikor se bo le dalo, da bodo lahko tudi montažni elementi čim bolj univerzalni. Montažni bodo tako nosilci kot stebri, ki bodo visoki do 60 metrov, sestavljeni pa bodo iz meter dolgih delov. Vse montažne elemente bodo izdelali v svoji bazi na Pobrežju in jih do gradbišča prepeljali z vlaki in tovornjaki.

Seveda so zaposleni tudi v Sloveniji, tako so npr. na Fali pričeli s sanacijo mostov nad vtoki in pretoč-

nimi polji stare elektrarne. Že letos naj bi dali razpis za gradnjo devetega in desetega agregata, ker bo stari del elektrarne, ki je najstarejša v Sloveniji, postal tehnični muzej. V Nizkih gradnjah računajo, da bodo dobili to delo. Sodelujejo tudi pri gradnji pokritega drsališča na Taboru in končujejo drugo etapo gradnje hitre ceste skozi Maribor.

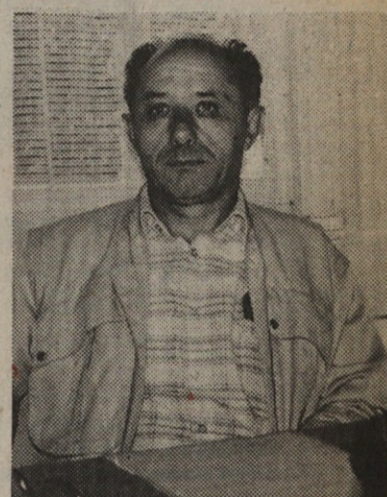
S prevzemom Nigradovega tozda Nizke gradnje je naš tozd Nizke gradnje razširil dejavnost tudi na cestno komunalna opravila. S tem so zapolnili vrzel v svoji ponudbi, ko so morali večkrat iskati kooperanta, ko je investitor razpisal gradnjo objekta in cestna dela v eni ponudbi.

Hkrati s priključitvijo Nigrada so pridobili tudi njihova dela, ki so zajemala večje preureditve cest in zelenih površin v novo zgrajenih mestnih predelih, npr. v Pristanu, Novi vasi 2, v središču Maribora ob hotelu Turist, v stanovanjski soseski S 31 in S 37, pa še ureditve kanalizacije v Kamnici in na Zagrebški cesti, napepljavo obogatitvenega vodovoda (o tem pišemo posebej), vzdrževalna dela na Ptujski cesti, izvajajo pa tudi asfaltna dela za potrebe Gradisa.

Od Nigrada so prevzeli asfaltno bazo, njena lokacija pa je le začasna. Potrebno jo bo prestaviti v bližini Dupleka ob gramoznico, ki je bila prav tako Nigradova. Na tej lokaciji je predviden tudi obrat za gradbene izdelke, vendar bo potrebno ta pro-



Danilo Bevc, pomočnik direktorja tozda Nizke gradnje, je optimist, pravi, da imajo dela dovolj



Vjekoslav Neral — prej v Nigradu: »Mislim, da sem se dobro ujel v delo in okolje in upam, da bom tukaj dočkal čas za odhod v pokoj.«

gram uskladiti s kompletno dejavnostjo Gradisa.

Vjekoslav Neral, pri Nigradu je delal 25 let, sedaj pa je v oddelku za pogodbe, je povedal, da so se delavci Nigrada dobro in hitro vključili v Gradisov tozd. Večjih težav ni bilo, ne z ene, ne z druge strani, razen začetnih spoznavanj in iskanj. Skozi nujnost skupnega dela je moralo priti do dobrega sodelovanja, je dodal.

Zase pravi, da prehod ni bil enostaven, mogoče tudi zaradi starosti, mlajšim je bilo gotovo lažje, ker niso bili toliko navezani na staro firmo. Zaradi izkušenj, ki jih je imel iz Ni-

grada, se je lahko uspešno vključil v novo organizacijo. Seveda pa vseeno še ostaja nekaj nostalgije po starih časih.

Morda je bil sprejem novih delavcev v skupnost Nizkih gradenj nekoliko lažji tudi zato, ker so pred leti kot delavci Tehnogradenj sami čutili, kako težko je, ko prideš v drugo okolje in se moreš prilagajati novim razmeram.

V gradbeni enoti Nizke gradnje vidijo težišče bodočega dela v hitri cesti — 3. etapi, če jo bodo seveda delali oni, v delu v Višegradu in v energetskih objektih — Fali, Vrhomem in morda še kje. M. M.

### Za potrebe projekta v Višegradu

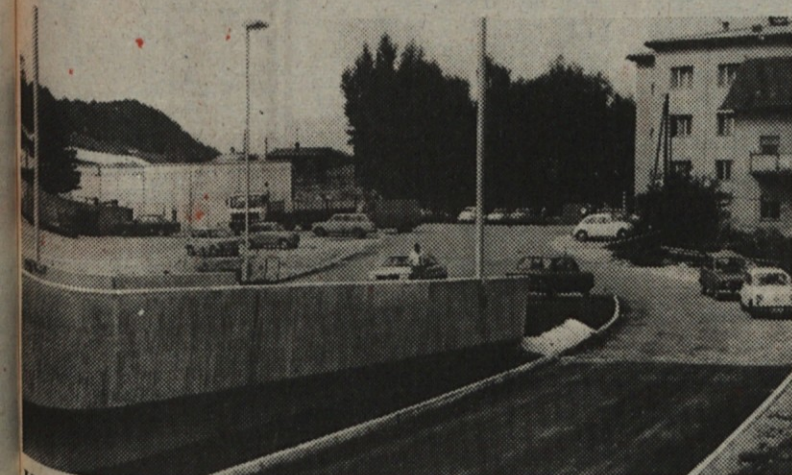
## Deponija za tri leta

Zaradi predvidenega prevoza 50.000 ton nosilcev in ostalih materialov za gradbišče mostov in viaduktov pri Višegradu bodo morali v tozdu GE Nizke gradnje Maribor urediti novo deponijo. Ker v bazi na Pobrežju, zaradi prostorske stiske, deponije ni moč organizirati, so se dogovorili z Železniškim gospodarstvom Ljubljana — enota Maribor, da bodo deponijo lahko uredili pri njih. Deponija bo stala na Tezdem med koroško in magistralno progo in ranžirno postajo.

Gre za trikotnik površine okoli 10.000 kvadratnih metrov, ki jo bo železnica odstopila v triletno uporabo nizkim gradnjam. Seveda bo treba prostor še ustrezno sanirati in opremiti. Gre za obnovo tirnih naprav in asfaltiranje platoja za prekladanje betonskih elementov. Vrednost del znaša okoli 110 milijonov dinarjev.

Ko bo Gradis nehal uporabljati ta deponijski prostor, ga bo

ponovno prevzelo Železniško gospodarstvo Ljubljana. Pogodba je omejena na tri leta zaradi načrtov hitre ceste, ki se ravno na Tezdem dotika tega deponijskega prostora. Sanacijska dela pri opremiti deponije bo izvajalo Železniško gradbeno podjetje iz Ljubljane. Končana naj bi bila predvideoma do konca leta.



Konec cestišča druge etape hitre ceste skozi Maribor ob Einspielerjevi ulici. Tudi dela pri tej etapi se bližajo koncu. V gradbeni enoti Nizke gradnje upajo, da bodo delali tudi naslednjo, tretjo fazo



Ponovno v Litostroju — delo opravljeno v enem mesecu

## Zahtevna obnova žerjavne proge

GIP Gradis je po vojni zgradil več velikih tovarniških kompleksov, ki so postali osnova našega razvoja. Med njimi tudi Litostroj, v katerem je naš tozd Gradbena operativa Ljubljana avgusta izvedel zahtevno rekonstrukcijo žerjavnih prog v livarni sive litine, ki so bile potrebne temeljite obnove.

Delo v vrednosti 200 milijonov dinarjev, je tozd Gradbena operativa Ljubljana dobil po natečaju, v katerem si je upal sprejeti zelo kratek rok za obnovo — časa je bilo le en mesec. Tako so morali avgusta porušiti staro žerjavno progo, ki je bila v uporabi 40 let, v tem času pa je zaradi preučenosti materiala razpokala, oziroma se deformirala, in dokončati novo.

Pomočnik vodje gradbišča, **Vojslav Antič**, je razložil postopek rekonstrukcije. Najpreprosteje bi bilo porušiti stare nosilce in stebre, česar

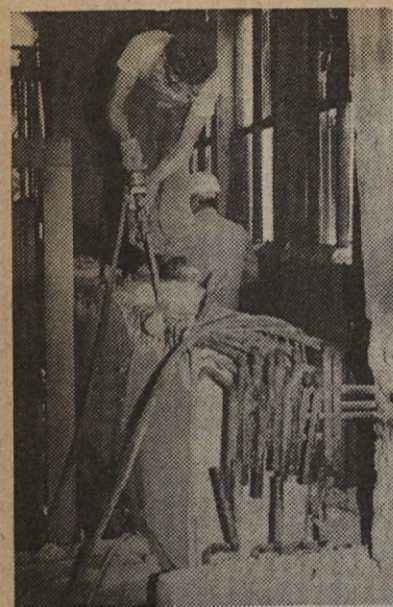
pa niso smeli, ker stebri nosijo tudi streho hale. Tako so morali odstraniti le stare nosilce, razbili so jih na stikih s stebri in jih z avtodvigalom spustili. Zatem so stebre obbetonirali, da so dobili ležišča za nove nosilce — v stebre so zavrtili 12 lukenj za sidra, oziroma vijake, naredili armaturo in zabetonirali. Nato so montirali nove nosilce, dolge 8 metrov, 40cm široke in 9 ton težke.

Demontaža starih in montaža novih nosilcev je bila otežkočena zaradi nizkega stropa, ki je bil napoti ročici avtodvigala, pa so morali no-

silce z žično vrvjo prijati s spodnje strani, da so jih lahko spravili na pravo višino. Vmes so morali seveda čakati, da je beton dosegel potrebno trdnost, da so lahko nadaljevali z naslednjo fazo dela.

Na gradbišču je delalo 60 naših delavcev, 24 ur na dan v dveh izmenah, nekaj časa celo v soboto in nedeljo. Za delo so izbrali dobre delavce, ker so dela morala potekati usklajeno, v nasprotnem ne bi mogli uloviti roka, če bi bilo karkoli narobe. Za tako zahtevno opravilo je bilo to najkrajši rok, kar so ga doslej sprejeli.

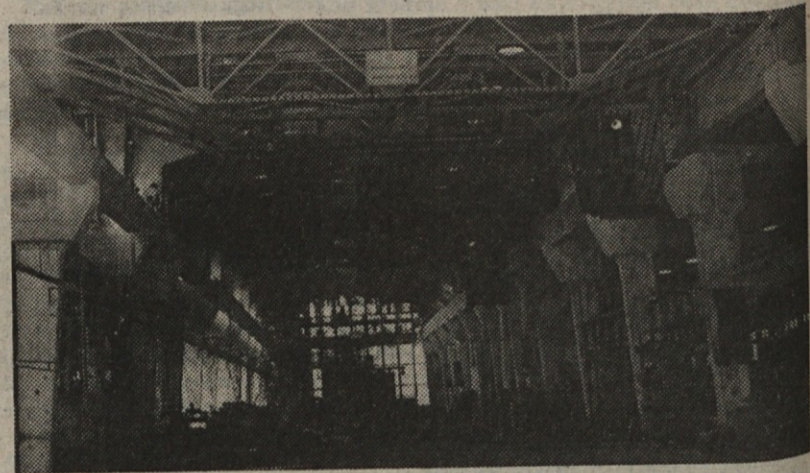
Z rekonstrukcijskimi deli v litostrojski livarni je Gradis dokazal, da je zmožen tudi nekonvencionalnih del, in to v izredno kratkem roku.



Delavci GOL-a so morali najprej razbiti stare, dotrajane nosilce, da so jih lahko ločili od stebrov



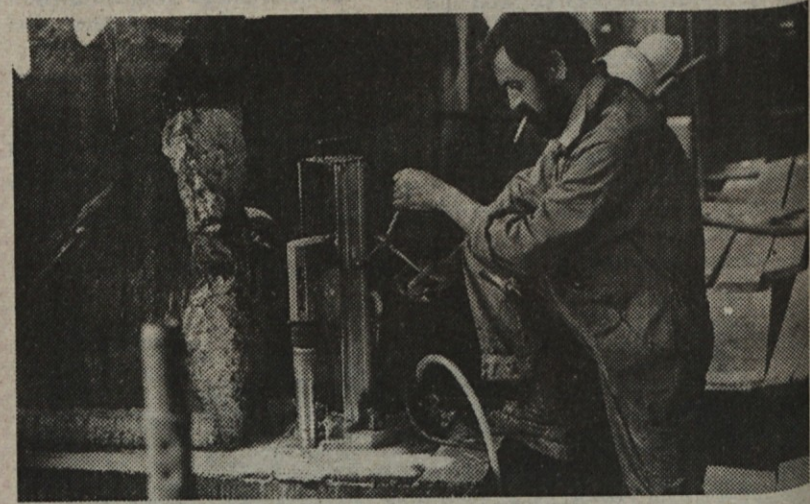
Za nove nosilce portalnega žerjava je bilo potrebno okrepiti pete stebrov. Na sliki pripravljajo jekleno armaturo, zatem bodo pete obbetonirali



Žerjavno progo so obnavljali v dveh fazah, tako da so litostrojski delavci lahko pričeli usposabljanje za redno proizvodnjo



Montaža novih horizontalnih nosilcev — kar zahtevno opravilo



Prilaganje nosilcev za žerjavno progo

### Trinajst

Tujec spozna v nekem baru v Ameriki mlado dekle. Povabi jo v sobo in ko se sleče jo vpraša: »Koliko si pa stara?«  
»Trinajst!«  
»O, mađona, takoj se obleci in ven iz sobe!«

Mladenka ga užaljeno pogleda in reče:

»Praznoveren, a?«

### Dve ženski nista enaki

»Moja žena je izredno pametna — vse ve.«

»Moja je pa čisto neumna — vse hoče vedeti.«

### Teorija

Mimo vseh filozofskih teorij ugotavljam, da v naši družbi samoujevalni mehanizmi dobro delujejo — moja plača se na primer izgubi kot kafa, pa verjamite, sam ne storim v tej smeri prav nič.

### Priimek

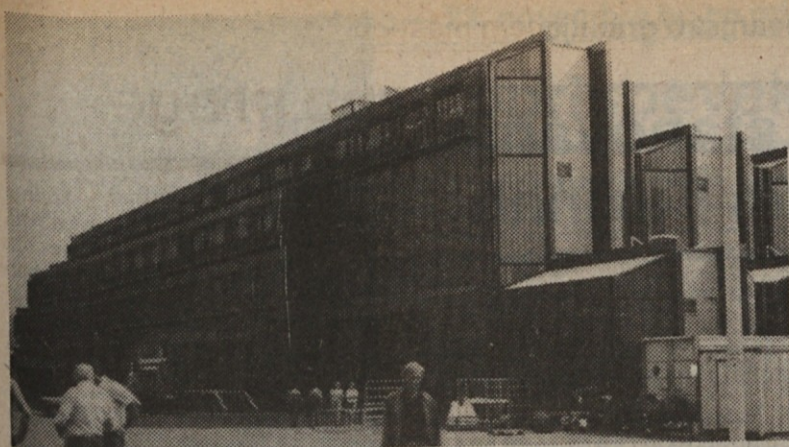
»Kako se pišete?« vpraša psihiater pacienta.

»Winston Churchill.«

»Pred dvema tednoma ste pa zatrjevali, da se pišete Margaret Thatcher!«

»Že v redu, to je bil moj dekliški priimek.«





Atraktivna servisno-upravna stavba nuklearne elektrarne v Krškem je Gradisovo delo

## Uspešno sodelovanje JE Krško in Gradisa

# Stalno smo prisotni v nuklearki Krško

Jedrska elektrarna v Krškem je bila eden od preizkusnih kamnov usposobljenosti našega gradbeništva. GIP Gradis je bil pri tej naši edini nuklearki največji gradbeni izvajalec. Z uspešnim delom je dokazal svoje sposobnosti tudi pri najzahtevnejših opravilih in dokazal, da je tudi v jugoslovanskem merilu na področju energetike eden prvih izvajalcev.

Tudi po začetku obratovanja nuklearke je Gradis, oz. njegov tozdr Gradbena operativa Ljubljana ostal v elektrarni. Z njo imamo celo sklenjen poseben samoupravni sporazum o poslovno tehničnem sodelovanju, ki nam omogoča delo skozi celo leto. Ostali izvajalci pa izvajajo dela le v času rednega letnega remonta preko pogodbe z Jugoaotome-nergom, katerega član smo tudi mi.

Tako smo 20. avgusta s tehničnim pregledom končali gradnjo troetažnega objekta s tlorisom 70 x 12 m. V spodnjih prostorih bodo garaže in mehanične delavnice za službo zavarovanja ter intervencijske službe, v zgornjem delu s tisoč kvadratnimi metri površine pa bodo prostori za več služb, med njimi za kontrolo kvalitete, ISEK, službo, ki spremlja novo tehnično zakonodajo in za Center za šolanje strokovnih kadrov.

Stavba je montažna Gradisova hala VELO sistema, zgrajena pa je bila v zelo kratkem času, v sedmih mesecih, kljub temu, da je v času izvajanja del prihajalo do sprememb načrtov, investitor je namreč prilagajal zgornje prostore glede na tre-

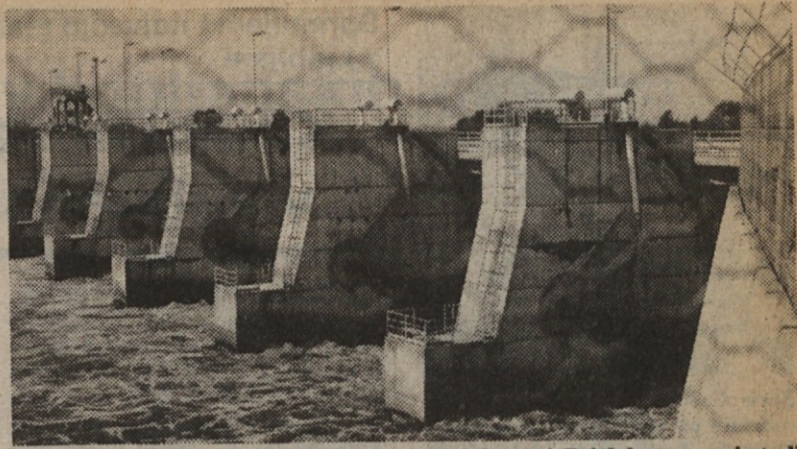
nutne potrebe. Poslopje je v celoti Gradisovo, tako od projekta, zasnoval ga je Projektivni biro Ljubljana, do končne izvedbe.

Konec lanskega leta smo predali v uporabo tudi drugo fazo servisno upravne zgradbe, v njej je kuhinja in ambulanta, računalniški center, arhiv, fotolaboratorij ter zaklonsiše. V prvem delu te stavbe, ki smo jo končali leta 1981, pa so službe za vzdrževanje elektrarne.

V pripravi je še tretja faza, to bo skladišče rezervnih delov, zaradi katerega pa bodo morali prestaviti komunalno infrastrukturo na zemljišču, kjer bo postavljeno. Skoraj gotovi smo, da bodo tudi to delo zaupali Gradisu.

Prav tako 20. avgusta je bil tehnični pregled manjše gradnje, kovinskega nadstreška skladišča tehničnih plinov nad manipulativnim prostorom. Samo stavbo smo dokončali 1984. leta, velika je 24 x 18 m, z nadstreški vred pa 30 x 51 m. Zgradili smo tudi prizidek stavbe službe za pogon — to je skupine, ki rokuje z jezom.

Naši delavci izvajajo še vzdrževalna dela na dovodnem in odvodnem cir-



Naši delavci obnavljajo tudi jez na Savi ob elektrarni. Pri delu pomagajo tudi potapljači Nizkih gradenj

kulacijskem tunelu, kjer teče savska voda za hlajenje. Pregledujejo in tsnijo diletacijske stike, ter mažejo stene tunela z epoksidnim materialom, da se zaščiti beton. Dela je precej, saj je dovodni tunel dolg 238 metrov, odvodni pa 344 metrov.

Ob primarni stavbi elektrarne od srede avgusta dalje gradimo tudi

● Sedaj v okviru rednega letnega remonta izvajamo tudi vzdrževalna dela na betonskih površinah prelivnih polj na jez. Pomembno vlogo pri tem ima potapljaška skupina gradbene enote Nizkih gradenj iz Maribora, ki bo pregledala pragove prelivnih polj.

manjši objekt za potrebe radiološke zaščite, velikosti 21 x 9,5 m s kletjo, pritličjem in dvema nadstrpema. Stavba bo klasična, z betonskim jedrom in aluminijasto fasado. Stisnjena je že med obstoječe objekte in z njimi jo bodo tudi kasneje povezali. Zanj so morali prestaviti napeljavo za vodo in kanalizacijo, ne morejo pa električne napeljave ter voda za prenos podatkov, ker jih ne smejo prekiniti.

Zaradi vsega tega je bilo veliko težkega ročnega dela, pa tudi grad-

benega žerjava ne bodo mogli postaviti zaradi bližine visokih glavnih objektov. Podbetonirati so morali tudi eno od sosednjih stavb, vendar so prepričani, da bodo kljub vsemu z delom končali v zahtevanem roku enajstih mesecev.

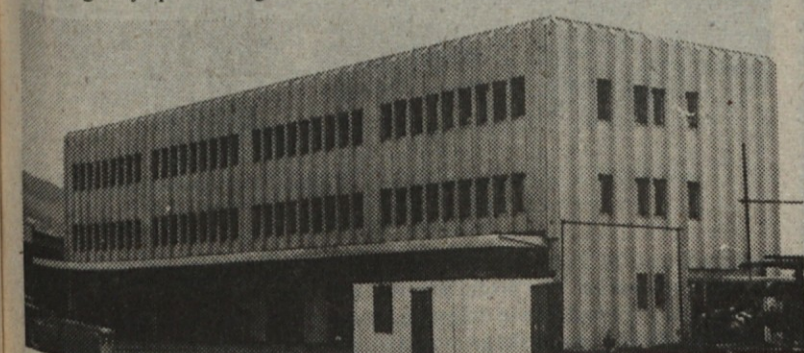
Izvajamo tudi vzdrževalna dela v notranjosti glavnih objektov, in to razna vrtnanja, podlivanja in premaze betonskih površin.

Na področju elektrarne imamo še vedno lastno betonarno ter kontrolo kvalitete betona, ki ustreza vsem merilom, ki so jih upoštevali pri gradnji glavnih objektov. To pomeni, da delamo tudi sedaj enako kvalitetno, kot smo pri gradnji najzahtevnejših stavb.

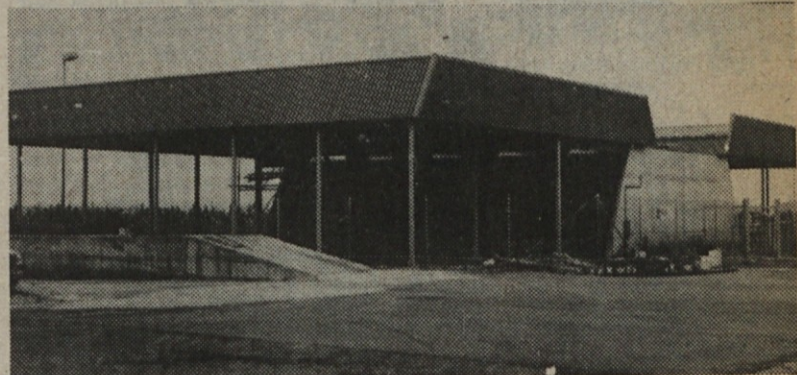
Na gradbišču elektrarne v Krškem je zaposlenih 44 delavcev, stanujejo pa v delavskem naselju, kilometer in pol do elektrarne. Zaradi težkih delovnih razmer v tunelu in na jez, kjer delajo na višini nad vodo, je seveda poostrena tudi kontrola varstva pri delu.

Kot praktično edini izvajalec elektroenergetskih objektov v Sloveniji želimo seveda ohraniti stik s takšno gradbeno dejavnostjo, še posebej, ker trenutno ni v gradnji nobena elektrarna. Tako želimo ohraniti izkušnje, s kvalitetno izvedenimi deli pa obdržati zaupanje v naše sposobnosti.

M. M.

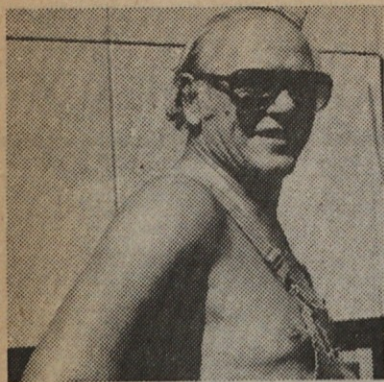


Nova garaža in mehanična delavnica ter prostori za razne službe v jedrski elektrarni — Gradisova hala VELO sistema je bila zgrajena v sedmih mesecih



Skladišče tehničnih plinov z novim nadstreškom nad manipulativnim prostorom





Boris Golob je šofer avtomešalca, sodeluje pa pri gradnji stanovanj v Fužinah. Zanj pravijo delavci, da ima najbolj čisto »raketo«. Če je to res, si vsekakor zasluži vsaj sliko v Gradisovem vestniku

Spremljamo največjo stanovanjsko gradnjo v Ljubljani

## Kmalu nova stanovanja v ljubljanskih Fužinah

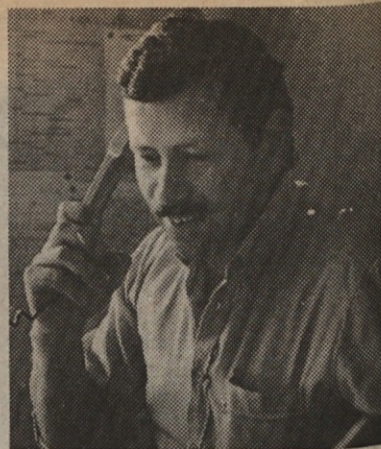
V Novih Fužinah Gradbena operativa Ljubljana nadaljuje z gradnjo stanovanj. Tako bo stavba A-32, to je osemetažni blok s 96 stanovanji končan v oktobru, vseljiv pa enkrat do novega leta. Stavba A-27 bo končana do 15. aprila drugo leto, A-33 pa bo kmalu pod streho.

Ob Gradisovem samskem domu v

Novih Fužinah raste »dom malih stanovanj« za Samoupravno stanovanjsko skupnost občine Moste-Polje in bo enak kot naš samski dom.

Načrtovana je še gradnja večjih stanovanjskih blokov A-20 in A-21 med staro in novo Zaloško cesto, vendar še ni določen čas začetka del.

M. M.



Ivan Bukovec, sektorski vodja na gradbišču v Fužinah ima vedno polne roke dela

Nekaj spominov Alojza Lisjaka na povojno gradnjo v Kidričevem

## Gradili smo skoraj z golimi rokami

»V zadnji številki Gradisovega vestnika sem prebral članek o uspešnem pričetku del na izgradnji elektrolize C in tovarne primarnih anod v Kidričevem. Misli so mi same »ušle« na leta po vojni, bilo je leta sedemindeset, ko smo gradisovci prvič zasadili lopate v »Šterntalu« kot so imenovali takrat Kidričevo. Veliko slik imam še iz tistih časov, bili so težki, a ostali so sami lepi spomini.«

Takole se je povojne gradnje v Kidričevem v začetku najinega razgovora spominjal delovodja Alojz Lisjak, ki je sedaj že nekaj časa v upokoju. Nekateri bralci se še spominjajo njegovega imena, kajti bil je prvi predsednik, takrat še poizkusnega, delavskega sveta v gradbeništvu oziroma Gradisu. Človek, ki ga je takratno ministrstvo za gradnjo premestilo iz Primorske, kjer je živel, na Dravsko polje.

»Začeli smo pravzaprav brez večjih izkušenj pri takih gradnjah. Za nameček so proti koncu vojne Nemci odnesli s seboj skoraj vso dokumentacijo in načrte, odpeljali pa so tudi vse gradbene stroje in stroje, ki bi naj jih montirali v proizvodne dvorane.

Na pomoč so prikočili madžarski strokovnjaki, toda zaradi znanih dogodkov takoj po vojni ni s tem sode-

lovanjem bilo nič. Zato smo skoraj leto dni »stali na gradbišču«. Šele po daljšem premoru smo pričeli z gradnjo. Toda končnega roka izgradnje nismo presegle. Celo predčasno smo končali z deli, čeprav smo delali z zelo staro mehanizacijo. Od investitorja smo dobili celo denarno nagrado, žal pa delavci od tega niso dobili niti dinarja. Bili so časi, ko smo potrebovali novo mehanizacijo in je bil ta denar porabljen verjetno za nakup le te. No, saj smo to razumeli, prav pa le ni bilo. Žalostno je bilo tudi to, da se nam delavcem ni nihče niti zahvalil. Na to imam še danes grenak spomin.

Kliub temu, da sem v upokoju rad prebiram Gradisov vestnik še posebej sedaj o Kidričevem, kjer sem delal polnih 17 let.«

Franjo Štromajer



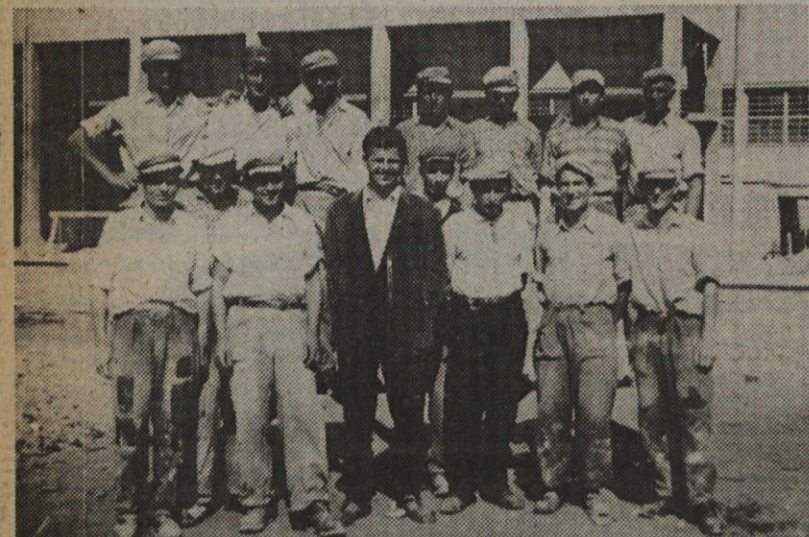
Zaradi velikega obsega del v Novih Fužinah je Gradis odstopil delo še Pionirju iz Novega mesta in SGP Grosuplje. Med že vseljenima blokoma A 25 in A 26 ki jih je gradilo naše podjetje, se vidi kako delavci Pionirja zidajo 12 nadstropni stanovanjski blok

Fazlija Ruždi in Zuhdija Džehverović

## Od začetka gradnje v Krškem



Fazlija Ruždi in Zuhdija Džehverović sta v Krškem že od začetka gradnje nuklearke. Vse pride, pravita, dobro in slabo. Bolj pa bi bila zadovoljna, če gradbišče in delavsko naselje ne bi bila toliko oddaljena od mesta. Prevoz do Krškega ni urejen, peš je predaleč, kje bliže pa ni ne trgovine ne bifeja. Tudi med pogovorom nista prenehala delati — v novi garaži sta delala zaščito za toplotno napeljavo



Delovodja Alojz Lisjak (v sredini) s skupino delavcev v Kidričevem takoj po vojni



Javna razprava še poteka — 23. novembra bo pa referendum

## Četrta samoprispevek v ljubljanskih občinah

Ljubljančani se bomo v kratkem odločali o četrtem samoprispevku, ki naj bi rešil trenutno najbolj pereč in obsežen ekološki problem našega glavnega mesta, ki načinja zdravje prebivalstva. Po javni obravnavi in razpravi gradiva za samoprispevek, bo potekal drugi del razprave v delegacijah, potem pa še v MK SZDL in skupščini mesta Ljubljane. Referendum naj bi izvedli 23. novembra.

Z dosedanjimi tremi samoprispevki, smo v Ljubljani od leta 1972 zgradili 123 objektov družbenega standarda, 8 objektov je v gradnji, 5 pa jih bomo še zgradili do leta 1990. To pomeni, da je bilo zgrajenih 59 vrtcev v katerih je 8182 mest, 56 osnovnih šol s kuhinjami in telovad-

nicami, 12 zdravstvenih objektov, 11 domov za starejše občane ter sve-tovalni center, glasbeno šolo Vič, varstveni delovni center in Lutkovno gledališče.

Dosedanji samoprispevki so postali uspešna oblika urejanja družbenega standarda, predvsem v

zdravstvu, osnovnem šolstvu, vzgoji in varstvu predšolskih otrok in skrbi za starejše občane.

Investicijski znesek za uresničitev programa četrtega samoprispevka je 40,845 milijarde dinarjev, od katerih naj bi znašala sredstva samoprispevka 19,860 milijarde dinarjev in sredstva zagotovljena po samoupravnem sporazumu o temeljnih srednjeročnih planov Komunalne skupnosti ljubljanski občin, sisov za energetiko in območne vodne skupnosti Ljubljana—Sava v znesku 20,995 milijarde dinarjev.

Samoprispevek naj bi plačevali šest let in sicer 1,5 odstotka osebnega dohodka. Pri tem je pomembno dejstvo, da odločitev za četrta samoprispevek ne pomeni nove obremenitve osebnega dohodka, ampak gre le za podaljšanje našega dosedanjega referendumskega ZA, ki je zagotovil tisoče novih mest v vrtcih, osnovnih šolah, domovih za ostarele občane, zdravstvenih domovih itd.

### Samoprispevek se ne plačuje od naslednjih prejemkov:

— od prejemkov iz socialnovarstvenih pomoči,

— od priznavalnin, od invalidnine in drugih prejemkov po predpisih o vojaških invalidih in civilnih invalidih vojne,

— od denarnega nadomestila za telesno okvaro, od dodatka za pomoč in postrežbo,

— od pokojnine, ki ne presega zneska najnižje pokojnine za polno pokojninsko dobo,

— od starostne pokojnine, priznane po zakonu o starostnem zavarovanju kmetov,

— od štipendij učencev in študentov ter od nagrad, ki jih prejmejo študenti in učenci na proizvodnem delu oziroma delovni praksi.

Predsedstvo Mestne konference SZDL Ljubljana pa je na svoji seji 20. avgusta letos sprejelo stališče, naj bi bili oproščeni plačevanja samoprispevka IV vsi delavci, ki ne dosgajo 65-odstotnega povprečnega osebnega dohodka v Ljubljani. To bi na primer, za prvih šest mesecev letošnjega leta pomenilo, da samoprispevka ne bi plačevali tisti občani v Ljubljani, ki ne presegajo zneska 69.515 dinarjev osebnega dohodka ali pokojnine na mesec.

**Objekti, ki si jih bomo ljubljanci pridobili s četrtem samoprispevkom niso pomembni le za zdravje nas vseh, pač pa tudi rodov, ki prihajajo za nami, zato se bo samoprispevku gotovo težko odreči, saj bi to pomenilo, da bomo številne objekte zgradili šele po letu 2000, ne pa v šestih letih, kot je to predvideno v programu četrtega samoprispevka.**

Na nas je odločitev, da še enkrat glasujemo ZA.

### Četrta samoprispevek obsega:

1. ekološko sanacijo termoelektrarne-toplarnje Ljubljana — vgrajitev naprav za čiščenje plinov, izgradnja novega 180 metrov visokega dimnika, tehnološki ukrepi za zmanjšanje dušikovih oksidov in žveplovega dioksida, vse za izboljšanje zraka v Ljubljani,

2. gradnjo povezovalnega sistema mestnega vodovoda — primarni vodovod od Titove do Celovške ceste in dalje do Dolgega mosta ter primarni vodovodi na Viču,

3. zaščito varstvenih pasov vodnih virov — gre za gradnjo kanalizacije vodarn v Klečah, Šentvidu, Hrastju, Jarškem brodu in Brestu,

4. izgradnjo lokalnih vodovodnih virov na območju vodovodov Dolsko, Horjul, Turjak, Brezovica, Brest, Medvode, Zbilje, Vodice, Besnica in Vikrče,

5. sanacijo lokalnih vodovodov — gre za sanacijo 55 lokalnih vodovodov v upravljanju krajevnih skupnosti,

6. izgradnjo centralne čistilne naprave — I. faza,

7. sanacijo grajskega pobočja — vsebuje komunalno in energetska opremo ter sanacijo pobočja (odstranitev nevarnih dreves, zasaditev ustreznih rastlin, sanacija opornih zidov, počivališča, igrišča, kažipoti in podobno),

8. izgradnjo odlagališča komunalnih odpadkov,

9. komunalno ureditev potniške postaje Ljubljana.

## Abrahami!

*Prišel je pote Abraham,  
te popeljal v svoj hram.  
Ne skrbi, če je mimo pol stoletja,  
pri nas si deležen večnega poletja!*

Septembra pred 50. leti je bilo rojenih osem delavcev Gradisa. Ob srečanju z Abrahamom jim voščimo vse najboljše in jim želimo prijetno praznovanje. Na zdravje!

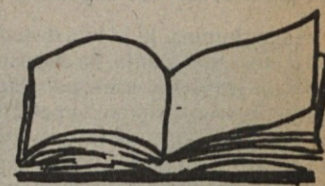
- Fadil Bašić — GE Koper
- Maks Bogataj — Lesno industrijski obrat Škofja Loka
- Pavla Destovnik — GE Celje
- Slavoljub Đorđević — Gradbena operativa Ljubljana
- Marija Kešnar — Gradbena operativa Ljubljana
- Miodrag Knežević — GE Jesenice
- Mijo Kostanjevec — GE Maribor
- Milan Ristić — GE Nizke gradnje Maribor.

Vsem 50-letnikom iskreno čestitamo!

M. F.



DA  
BO TUDI  
JUTRI  
ŽIVLJENJE



Literarni  
kotiček

### MINLJIVOST

*Brez veze so vse zveze,  
vize in devize,  
po denarju vso hlastanje,  
za lepoto vzdihovanje.*

*Vsa imetja, vsi naslovi,  
vse obleke, avti novi.*

*Kadar kruta smrt za vrat te zgrabi  
in prereže nit življenja,  
takrat za te vse neha,  
se menja.*

*Mržlega te s krsto v zemljo položijo,  
svoji se za tabo osolzijo,  
premoženje razdelijo.*

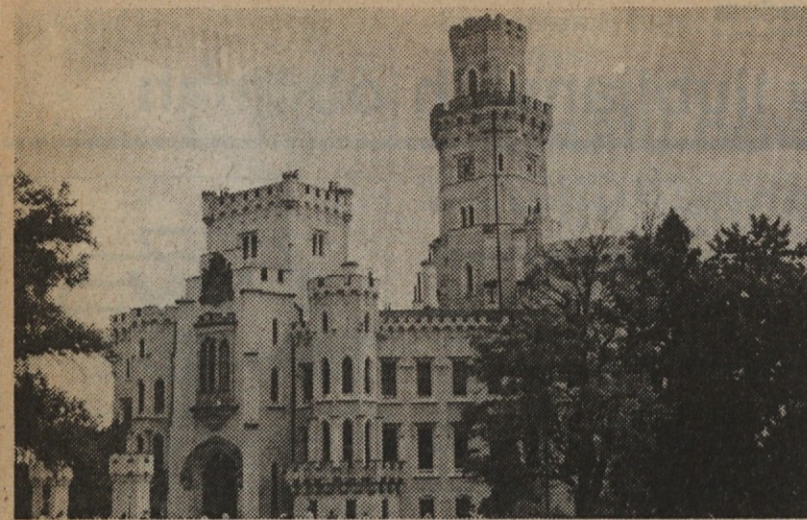
*S časom na te še spomin zbledi,  
v dolgi večnosti se vse zgubi.*

*Ruša te predela v novo hrano  
za rastline in živali.*

*Tisočletja se kolo življenja  
le naprej vrti,  
nazaj ga obrniti nikomur ni dano.*

Milka Tutek





Dvorec Hluboka



Pogled na vladno palačo Hradčani v Pragi. Nekateri si v razgovoru pomagajo kar z rokami

Gradis in Bytostav sta tudi letos nadaljevala z izmenjavo dopustnikov

## Dopust v ČSSR je bil za vse veliko doživetje

Ne da jugoslovanske in češkoslovaške narode povezuje samo slovanska kri, povezuje nas tudi dolgoletno prijateljstvo, ki ga še bolj utrjujejo delavci Gradisa in Bytostava iz Ostrave, z vsakoletno izmenjavo dveh skupin dopustnikov in ene skupine učencev. Tako vsako leto letuje na Češkem okrog 120 gradisovcev in v Jugoslaviji ravno toliko Bytostavcev.

Vsaka skupina, ki je bila dosedaj, v 21. letih sodelovanja, na dopustu v ČSSR, se je domov vrnila polna prepleh vtisov in s samimi superlativi. Tako je bilo tudi z udeleženci izleta na Češko v času od 15. do 27. avgusta. Videli smo mnogo, doživeli pa še več.

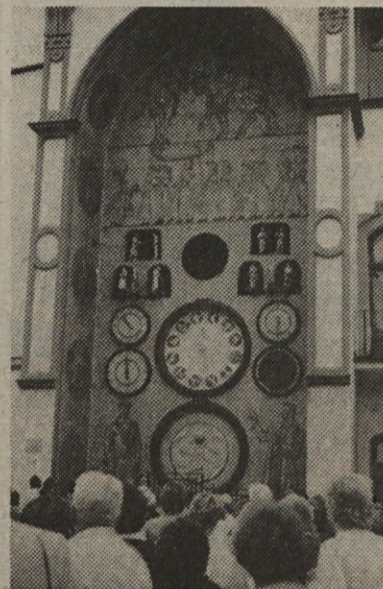
Po 741. prevoženih kilometrih je skupina 43 gradisovcev prispela v Prago in se namestila v dom Bytostava v Letnany, nedaleč Prage. Čakal nas je naporen program ogledov Prage. V petih dneh smo si ogledali stari del mesta z mestno hišo, Hradčane, najbolj znamenite lokale, kjer smo uživali ob češkem pivu — v Tomasu je celo zmanjkalo temnega piva, privoščili pa smo si tudi kosilo ob prijetni lajni v značilnem ambientu Kalike, kjer je svoj čas popival tudi Švejk — obiskali smo tudi znani Variete in svetovno znano zdravilišče Karlovi Vary, kjer si je večina kupila za spomin okamenelo vrtnico, značilno za Karlove Vary. Dodobra smo spoznali tudi Prago v noči.

Po napronih ogledih in še bolj utrjujočih nakupih (porcelan, obutev, usnjena galanterija, potovalni kovčki) smo zapustili Prago in se odpeljali v 200 kilometrov oddaljen rekreacijski center Bytostava, Detrichov, kjer smo imeli na razpolago številne rekreacijske objekte od bazena in savne do zdravniške nege s prijaznimi maserkami.

Bili smo tudi na najvišjem vrhu Moravske, Pradedu in v starem mestu z bogato kulturno dediščino, Olomoucu, ki je bil nekoč celo glavno mesto Moravske.

Prijazni in požrtvovalni gostitelji so nam priredili tudi piknik in slavnostno poslovilno večerjo po kateri smo se odpeljali proti Dunaju in preko Graza prispeli v domovino. Da je bil dopust na Češkem kronan s piko na i, so bili vsi udeleženci najbolj zadovoljni s tem, da so preko vseh meja prešli brez večjih problemov in težav.

Verjetno bi bilo letovanje popolnejše, če nam ne bi ponagajalo slabo vreme, saj nas je v Pragi vsak dan



Mestna hiša z znamenito uro v Olomoucu



Skupina gradisovcev pred vstopom na Karlov most v Pragi

preganjala nevihta. Vendar vreme ni skalilo našega dobrega počutja, za katero sta skrbeli tudi vodički, Ana in Šarka ter požrtvovalna tovariša Vibiral in Navratil.

Letovanje v ČSSR je bilo za vse delavce Gradisa, od Maribora,

Raven, Celja in Ljubljana, pa do Kopra in Jesenic, veliko doživetje. Zato smo se tudi razšli z obljubo, da se bomo ponovno srečali čez leto ali dve, pri nas v Jugoslaviji, ali pa na Češkem.

Ivan Dolar



Ivo Mamić iz Žebča

## 23. let dela pri Gradisu

Na gradbišču v Novih Fužinah dela tudi Ivo Mamić iz tozda Gradbena operativa Ljubljana, pri Gradisu pa je že polnih 23 let, tako da je delal že pri mnogih projektih.

Doma je iz bosanskega kraja Žebča, kamor odahja vsaka dva meseca, da vidi domače, pa čeprav le za kratek čas. Do upokojitve mu manjkata, še dve leti ali dve in pol. Pravi, da je pri Gradisu kar v redu, sicer pa, kaj da more, če ni boljše. Novo zaposlitev pa bi pri teh letih težko našel.

M. M.



21. in 22. februarja v Kranjski gori

# Zimski ŠIG

Po poletnem mirovanju je delo v posameznih komisijah Republiškega odbora sindikata delavcev gradbeništva ponovno oživelo. V prvih dneh septembra se je sestalo že več komisij, med drugimi tudi komisija za šport in rekreacijo. Na svoji tretji letošnji seji je sprejela več odločitev, med katerimi je najbolj aktualna ta, da bodo XXV. zimske športne igre gradbenih delavcev Slovenije 21. in 22. februarja prihodnje leto v Kranjski gori v organizaciji Gradbinca iz Kranja.

Ostale športne aktivnosti, ki bodo v okviru letnih iger, pa se bodo za-

čele v marcu. Od ostalih sklepov, ki so bili sprejeti, je pomemben tudi ta, da se bo že konec tega meseca pričela akcija za enovit nastop ob dnevu gradbincev. Vse tri komisije naj bi delovale koordinirano, pa tudi finančni delež bi bil razdeljen drugače in ne bi bilo šartn in prispevkov udeleženi ekip, temveč naj bi vse gradbene organizacije prispevale k tem manifestacijam. To je seveda šele predlog, ki pa ima vso podporo tudi pri ostalih komisijah.

Ker so znani tudi organizatorji zaključnih prireditev ob dnevu gradbincev (za kulturo Vegrad — T. Velenje, za proizvodni del Kograd-Dravograd in za športni del Konstruktor-Maribor), ki bo v Titovem Velenju 6. junija prihodnje leto, bo skupna akcija verjetno uspela. O poteku koordinacij pa bomo bralce Gradisovega vestnika sproti obveščali.

Matija Krnc



Hakija Bajrektarović, čuvaj v Fužinah, si močno želi lažjega delovnega mesta

Hakija Bajrektarevič

## Invalid kot čuvaj gradbišča

V gradbeništvu je težko najti primerno delo za invalide. Ena od redkih zaposlitev, ki pa tudi ni najbolj primerna, je delo čuvaja gradbišča.

V Novih Fužinah je eden od čuvajev tudi Hakija Bajrektarevič, ki je invalid tretje kategorije. Potožil je, da mu je delo na tako velikem gradbišču pretežko, ker je preveč hoje, pa tudi preveč odprto je, tako da večkrat zavije vanj kak nepoklican.

Da bi lažje opravljal delo, je zaprosil za baterijo, a je še ni dobil. Že nekaj časa mu obljublajo tudi delo na manjšem gradbišču, ki bi bilo zanj bolj primerno, pa ne ve, zakaj ostaja samo pri obljubah.

M. M.

DOPISUJTE  
V  
SVOJE  
GLASILO!

## HUMOR

### Skrb za otroka

»Ti si pa res dobra...« očita mož ženi, ko se vrne z roditeljskega sestanka.

»Kaj pa sem storila takega.«

»No ja. Pošljesh me na roditeljski sestanek, pa mi ne poveš, na katero šolo hodi naš mulc...«

### Darilo

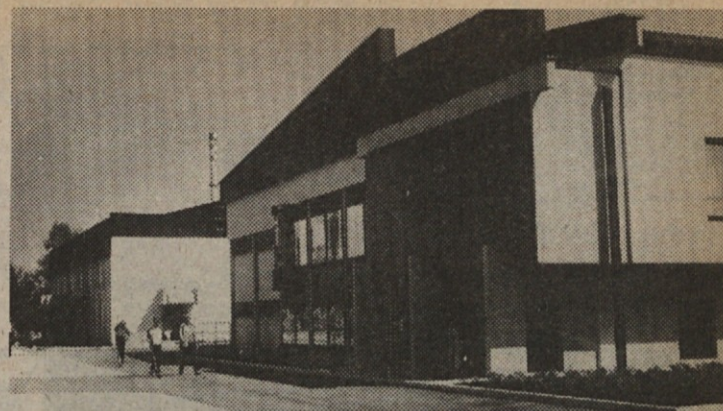
Petrček je prinesel mami šopek rož.

»Kje pa si jih nabral, sinko?«

»Na Moljkovem vrtu.«

»Pa tovariš Moljk ve za to?«

»Seveda, saj je tekel za mano!«



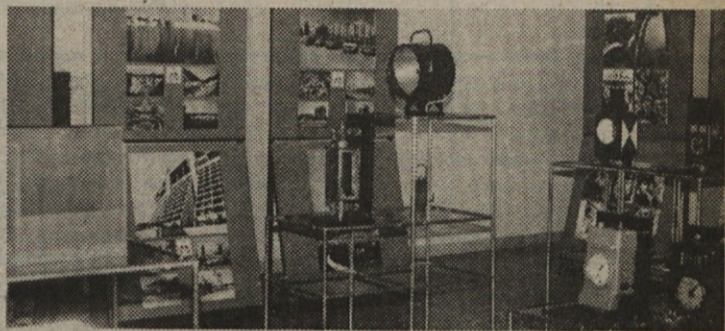
Novi objekt Železniškega šolskega centra

## Gradis na BAI

K uspešni organizaciji za 45. balkanske atletske igre, ki so se pravkar končale v Ljubljani, je svoj delež prispeval tudi Gradis oz. tozd Gradbena operativna v Ljubljani, ki je pravočasno dogradil nov objekt železniškega šolskega centra, v katerem je bil »glavni štab« iger.

V avli novozgrajenega objekta je muzej železniškega gospodarstva pripravil priložnostno razstavo. Del panojev na tej razstavi pa je bil opremljen z Gradisovimi dosežki. Udeležencem balkanskih iger smo preko fotografij predstavili naše glavne dejavnosti.

Mitja Krnc



Priložnostna razstava v avli novega centra je bila odprta pred pričetkom Balkanskih atletskih iger

## Nagradna križanka

Tudi za avgustovsko križanko smo prejeli manj rešitev, kot običajno. Dopusti so opravili svoje, vendar upamo, da bo v prihodnje več rešitev.

Nagrajence smo izžrebali 10. septembra. Nagrade prejmejo:

1. nagrada 700 din. — Said Mikić, Kovinski obrati Ljubljana

2. nagrada 600 din. — Stane Simeonov, GE Jesenice

3. nagrada 500 din. — Marija Krivec, Ptujška 18/I, Ljubljana

4. nagrada 400 din. — Francka Trstenjak, GE Maribor

5. nagrada 300 din. — Marjeta Černe, Inženiring

Dobitnikom čestitamo!

Rešitve križanke iz septembrske številke Gradisovega vestnika pošljite do 10. oktobra na naslov: GIP GRADIS, Šmartinska 134 a, Ljubljana, s pripisom — Za nagradno križanko.

GRADISOV VESTNIK je glasilo delavcev delovne organizacije GIP GRADIS. Izdaja ga Odbor za informacije v sestavi: predsednica Karolina Vodopivec, člani Štefan Rac, Sonja Gračanič, Ludvik Rudolf, Miranda Cattonaro in tajnik Gojmir Bernot.

Glavni in odgovorni urednik Cveto Pavlin. Tehnični urednik Matija Krnc. Člani uredniškega odbora: Milenko Nikić, Vesna Gregorič, Ludvik Rudolf, Vlado Ferbici, Vinko Damjan, Jani Klančar, Aleksander Bojanić in Tatjana Savinšek.


Tiska tiskarna Ljudska pravica v Ljubljani. Naklada 8.800 izvodov.


Naslov uredništva: GIP GRADIS, Gradisov vestnik, Šmartinska 134 a, 61000 Ljubljana. Telefon (061) 441-422 int. 232 in 220.



# NAGRADNA KRIŽANKA



DOLINA	OPERA KARLA MARIE VON WEBRA	VERSKA SEKTA, KATARI	PEVEC JURGENS	SLOVENSKI SLIKAR (SAVO)	GROBO BLAGO ZA OBLEKE	
						MOCNA DLAKA
						STEFAN POTOČNIK CRKA S STREŠICO
RADIJ SADNI SOK ZA VINO			RIKO DEBENJAK JUGOSLOV. RADIOTEL.			LATINSKI VEZNIK ZAREZA V LESU
TOVARNA OPREME SISAK (KRATICA)					PASJE KOČE 100	

	POBOTA-NJE	SEVER. AM. LOVEC NA ŽIVALI S KRZNOM	SPANSKO Z. IME (ZNANA POPEVKA)	STAREJSI AM. IGRALEC IN PEVEC (FRANKIE)	BARVILO ZA FOTOKOP. STROJ VRV
--	------------	-------------------------------------	--------------------------------	---	-------------------------------

PTIC SEVERNIM MORIJ						NIKOLA TESLA		SMUČAR SAILER
---------------------	--	--	--	--	--	--------------	--	---------------



PRAVILNOST, REGULARNOST						VELIKA STANOVAN. ZGRADBA	OPERNA PEVKA TEBALDI	VALENTIN VODNIK	VELIKA ALZIRSKA LUKA
-------------------------	--	--	--	--	--	--------------------------	----------------------	-----------------	----------------------

INDIJSKI FIZIK, NOBELOVEC LETA 1930					STEVILKA	MOSTIČEK CEZ VODO			
-------------------------------------	--	--	--	--	----------	-------------------	--	--	--


GRSKI BOG LEPOTE						KRALJ ŽIVALI MAJHNI LISTKI			
------------------	--	--	--	--	--	----------------------------	--	--	--

IME IN PRILIMEK SLOVENSKE. SLIKARJA								VELIKA EVROPSKA REKA	
-------------------------------------	--	--	--	--	--	--	--	----------------------	--

OTOČJE OB ZAH. OBALI IRSKE					MOŠKI, KI ČIKA TOBAK				
----------------------------	--	--	--	--	----------------------	--	--	--	--


	REKA V BOLGARIJI DOLGA 330 KM	EKSPERT ZA OROLOG. GOROSLOVEC	OSAMELOST		LOJZE SLAK ZIDANO KORITO		TEBE PREDSTOJNIK UNIV.		
--	-------------------------------	-------------------------------	-----------	---	--------------------------	--	------------------------	--	--

KLIC NA POMOČ Z LADJE			SMOLA V GRADBENIS. NAMETANJE						
-----------------------	--	--	------------------------------	--	--	--	--	--	--

ITALIJ. LUKA OB JADRANU					KATJA EPSTEIN TENISKI KLUB		GORSTVO V SAHARI		NASLOV ROMANA EMILA FILIPČICA	BOLGARSKI PISATELJ PELIN	NIKOLAJ PIRNAT INDIJANSKI NAROD
-------------------------	--	--	--	--	----------------------------	--	------------------	---	-------------------------------	--------------------------	---------------------------------

OBDOBJE V UMETNOSTI								IME PEVCA MONTENA			
---------------------	--	--	--	--	--	--	--	-------------------	--	--	--

12/37						TITAN KRAVJI GLAS		NAS SMUC. SKAKALEC (PRIMOZ)	SLIKA		
-------	--	--	--	--	--	-------------------	--	-----------------------------	-------	--	--

VEČGLASNA SKLADBA ZA ZBOR											
---------------------------	--	--	--	--	---	--	--	--	--	--	--

ZENSKO IME					UROS RAMOVŠ		POMANJS. ZA LUNO				
------------	--	--	--	--	-------------	--	------------------	--	--	--	--

