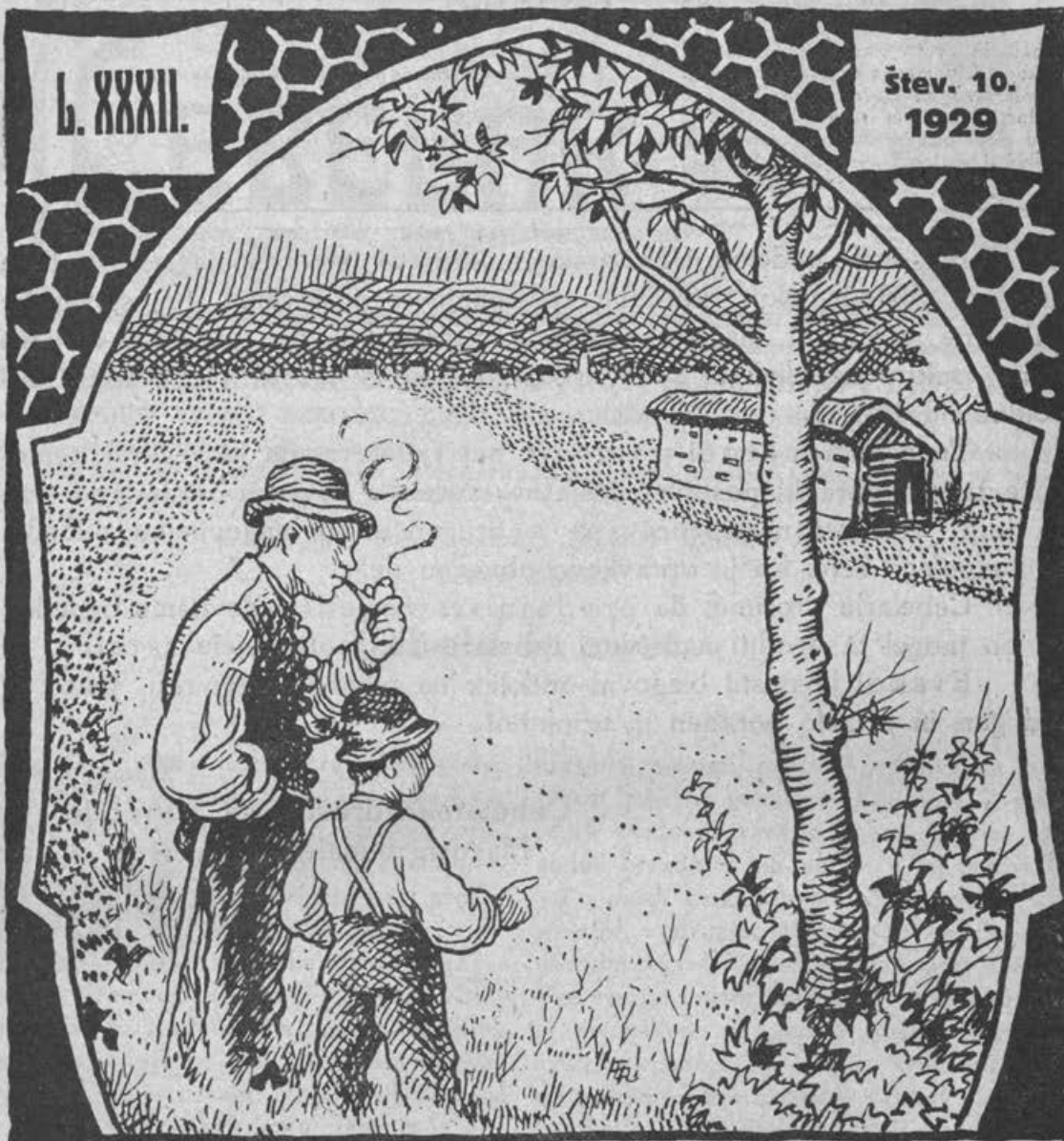


L. XXXII.

Štev. 10.
1929



SLOVENSKI

ČEBELAR

**GLASILO ČEBELARSKEGA DRUŠTVA
ZA SLOVENIJO**

Vsebina:

Čebela in cvet	145	Bodite previdni	154
Nekaj doživljev s suhimi čebelami	147	Opazovalne postaje	155
Čebelarstvo na Gorenjskem	148	Čebelarske	157
Kadar se matice izprehajajo	150	Društvene vesti	158
Med na letošnjem ljubljanskem velesejmu	151	Podružnične vesti	158
Nekaj o maticah	153	Drobiž	159

Blagovni oddelek Čebelarskega društva ne razpolaga z lastnim osebjem. Vsled nekih notranjih sprememb v poslovanju Jugoslovanske knjigarne je odprt blagovni oddelek v prihodnje za osebni nakup samo vsak ponedeljek in soboto dopoldne od 8—12 in vsako sredo popoldne od 14—18.

Tudi kdor naroči po pošti naj vpošteva, da je večkrat nemogoče takoj odpraviti poštnih pošiljatev. Posebno ob času sezije pride vse na kup; dolžnost uslužbencev pa je drugod in so blagovnemu oddelku na razpolago šele, ko je opravljeno obvezno delo.

Čebelarje prosimo, da prodajo ves vosek blagovnemu oddelku, da bo mogel ta ugoditi naročilom čebelarjev, ki potrebujejo satnice.

Evskol je pustil blagovni oddelek na novo impregnirati, tako, da rad gori in je zelo poraben in učinkovit.

Čebelarsko društvo za Slovenijo
Blagovni oddelek - Ljubljana.



GLASILO ČEBELARSKEGA DRUŠTVA ZA SLOVENIJO V LJUBLJANI

UREJUJE AVGUST BUKOVEC, LJUBLJANA, GRUBERJEVO NABREŽJE ŠTEV. 14

Sklep za uredništvo 20. dne vsakega meseca. Pisma v društvenih zadevah je naslavljati na „Čebelarstvo za Slovenijo v Ljubljani“. Naslov za denarne in blagovne pošiljke (vosek), naročila na čebelarke potrebščine: Blagovni oddelek „Čebelarskega društva za Slovenijo v Ljubljani“, Jugoslov. knjigarna

V Ljubljani, dne 1. oktobra 1929. / Številka 10.

Letnik XXXII.

Čebela in cvet.

J. Mayer v Dobu.

(Dalje.)

Na suhih travnikih raste zelo rada travniška kadulja (*Salvia pratensis*). Modri cvetovi so daleč vidni, ker prese-gajo druge rastline. Za naše čebelarje je ta rastlina zelo važna, ker nudi čebelam obilo finega medu. Kadulja ima nadvse čudovito oprasilno napravo, ker je izrazita žužko-cvetka. Cvet je cevast. Njegov rob se cepi v zgornjo in spodnjo ustno; zgornja je čeladasto poveznjena in pokriva dva prašnika, na spodnjo pa seda čebela. Istočasno godne brazde mole daleč izpod zgornje ustne. Prašnika sta lepo usločena in se prilegata obliki cveta. Na gornjem koncu je po ena prašnica. Spodnji del prašnika je razširjen v ploščico. Malo nad to ploščico je prašnik nasajen na kratko nit ter je s tem postal gibljiv. Obe ploščici na spodnjem delu prašnika zapirata vhod v venčno cev do mednikov. Kadar išče čebela med, pritisne obe ploščici v cevko. Ploščici se udasta, spodnji del prašnika se nagne; istočasno se nagne gornji del

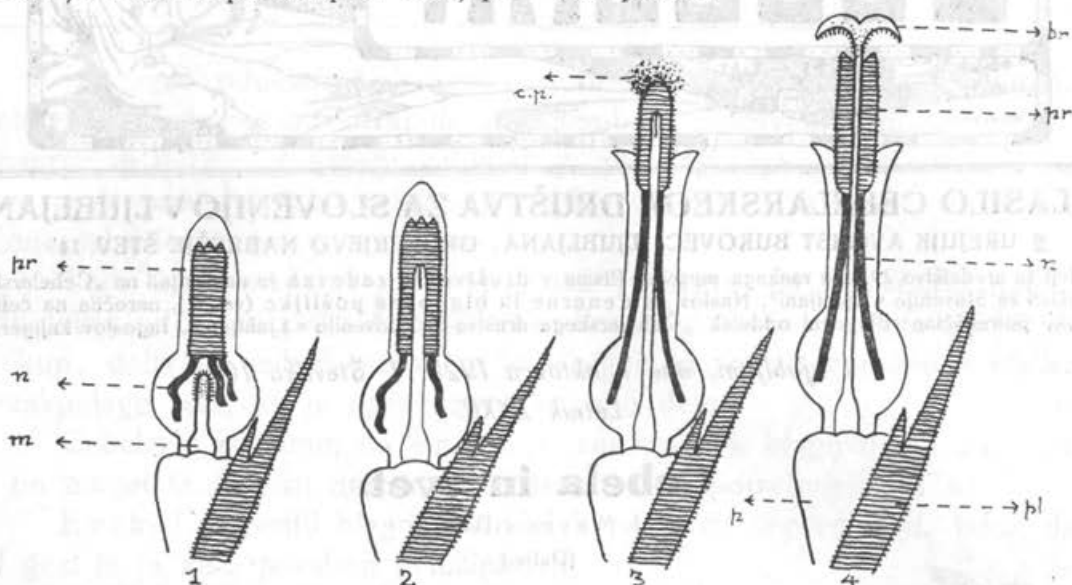
prašnika na ven, pritisne prašnico na žuželkin hrbet in pelod se usuje nanj. V starejših cvetovih zadene čebela potem na godne brazde in jih oprasi. Glej sliko 1!

Po naših travnikih je največ cvetic, ki spadajo v družino košaric (marjetica, navadni regrat, kamilice, rman, osat i. dr.). Vse tvorijo cvetni košek, t. j. razcvetje, ki je sestavljeno iz velike množine malih cvetov, ki stoje vsi kot na krožniku. Ob robu koška stoje pestični cveti z dolgim, barvastim jezičkom, po sredi pa manjši, dvospolni cveti s cevastim vencem. Razcvitajo se po krogih od zunaj na znotraj.

Ako prerežemo še neodprt cvet solnčnice (glej sliko, risbo 2), opazimo, da tvori venec cevko, ki je na spodnjem delu razširjena. Tam je nasajenih tudi petero prašnikov, ki imajo nitke ukrivljene. Prašnice so zrastle v cevko, in so še zaprte, torej prehod ni goden. (Glej sliko krožčastega cveta solnčnice, št. 1.) Pri drugem, tudi še zaprtem, pa že starejšem cvetu opazimo, da sega pestič s svojim gornjim koncem v cevko prašnic. Prašnice so se odprle, pelod se je sedaj usul v cevko, ki

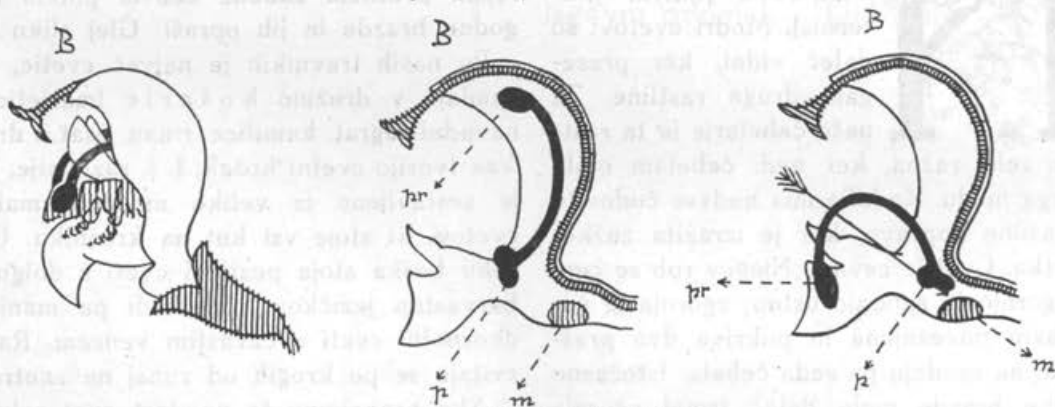
jo pa spodaj zapirajo kocinice, s katerimi je brazda poraščena na zunanji strani. Brazda je razdeljena v dve krpi, vendar ležita obe tesno druga ob drugi. Pod 3 nam kaže slika že goden, t. j. odprt cvet. Pestič je rasel in porival pred seboj pe-

in razmakne obe krpi. (Podoba 4.) Ker je v košku istočasno mnogo cvetov, ki oddajajo pelod, se brazda kmalu oprahi po čebelah, ki marljivo iščejo medu. Teга izločajo v izdatni meri medniki na spodnjem delu pestiča.



Razvoj krožčastega cveta solčnice. (Sl. 1.)

Pri 1: m = mednik, n = prašna nit, pr = prašnice, zrastle v cevko. Pri 4: p = plodnica, pl = plevnata luska, n = prašna nit, pr = prašnice, zrastle v cevko, br = brazda. Pri 3: c. p. = cvetni prah, izrinjen iz cevke.



Cvet travniške kadulje. (Sl. 2.)

Na levi sreba čebela med. Prašniki so pritisnjeni na čebelin hrbet. B = brazda, pr = prašnica na usločenem prašniku, p = ploščica na spodnjem delu prašnika, m = mednik. Puščica na desni kaže smer, v kateri silí čebela v cvet.

lod. Venec se je odprl, cvetni prah vre iz cevke. Čebele ga nabirajo in odnašajo na svojem telesu. Prašne niti so iztegnjene. Ko leze čebela prek cvetov, potisne s svojo težo vso cevko navzdol in pestič potisne še več peloda iz cevke. Ko se je iz cevke usul že ves cvetni prah, se prikaže brazda, ki je šele sedaj godna za oprahitev,

Po pešenih sipinah med vrbovjem raste do en meter visoka krivenka ali navadno čibrije (*Lythrum salicaria*). Zvezdasti, kot škrlat rdeči cvetovi tvorijo velikim klasom podobno razcvetje. Pri tej rastlini je šla narava še en korak dalje kot pri jegličih in pljučniku. Pestiči in prašniki imajo kar tri dölžine, ki so tako ure-

jene, da je možno le medsebojno oprasne. Oprasitev pa je le tedaj uspešna, kadar se oprasči brazda s pelodom iz prašnika, ki je prav tako dolg. Ker morajo čebele po med v vseh cvetovih do iste globine, je razumljivo, da pride pelod v

dotiko le z brazdami, ki leže v istih višinah, torej pelod krajših prašnikov z brazdami kratkih pestičev. Isto velja seveda za prašnike in pestiče srednje dolžine, odnosno za prašnike in pestiče, ki molijo daleč iz cvetov. (Dalje sledi.)

Nekaj doživljajev s suhimi čebelami.

I. Kosi v Celju.



Svoj zadnji, a navadno izdatni čebelni blagoslov dobim vsako jesen pri nabiranju suhих čebel ob podiranju kranjčev.

Že precej let se pečam s tem poslom, katerega zaključim vsako leto s trdnim sklepom, da je to bilo zadnjikrat. Ko pa pride zopet jesen in čebelna paša neha, se oglasijo pri mojem tovarišu ali pa pri meni čebelarji z obvestilom, da bodo morali, če ne pridem kmalu, čebele pomoriti, ker jim drugače preveč požró. Kaj si torej hočeva? Zopet določiva kak popoldan, navadno nedeljski, vzameva škatle na hrbet, pot pa pod nože ter jo mahneva čez hribe in doline ter čez drn in strn na določeni kraj. Ali iz usmiljenja do čebel, ali zato, da njih lastnikom preveč ne požró, ali končno iz egoizma, da dobiva suhe čebele, sam ne vem.

Zadnje menda ne bo držalo, kajti zimska zaloga, s katero morava opremiti družine, narejene iz suhих čebel, je navadno toliko vredna, da bi si zanjo v poletju lahko nabavila roje, ki bi izdelali satje in mogoče še kaj nanosili čez svojo potrebo. Torej recimo, da delava to iz navade, čeprav je ta posel večkrat zelo težaven in mučen.

Večkrat je pota, ki ga prehodiva tja in nazaj, za tri do štiri ure hoda, vrhu tega pa morava v enem popoldnevu podreti osem do deset kranjčev. Ker pa so popoldnevi v jeseni že precej kratki, ne smeva časa tratiti s počasnim preganjanjem čebel, temveč je treba hiteti, ne da bi se menila za brezštevilne čebelne pike, ki so pri tem poslu neizbežni.

Tako se je nama godilo tudi lansko jesen. Podreti nama je bilo osem kranjčev pri dve uri oddaljenem čebelarju. Panji so bili na vseh straneh zbiti z dolgimi žebli na tak način, da se je edino zadnja končnica dala odstraniti. Tod je torej bilo treba iz panjev spraviti ves med, ki ga je bilo obilo, ter vse čebele. S seboj sem imel dve škatli; v večjo sem spravil čebele iz treh panjev, v manjšo pa iz enega.

Ker naju je lastnik na koncu posla povabil na čašo sadjevca in kos domačega kruha, sva se poslovila, ko se je že mračilo. Ker je začelo deževati, sva jo mahnila na železniško postajo ob najinem potu in tam na srečo še dobila zadnji vlak.

Ko sem prišel domov truden od dela in moker od dežja, je bila že zdavnaj trda tema. Škatle s čebelami sem postavil v čebelnjak, da jih drugi dan spravim v panje. Ker imajo škatle stranske stene iz žične mreže, se mi ni bilo treba bati, da bi se čebele zadušile.

Drugi dan sem pa bil močno iznenaden. V večji škatli je bila na dnu približno polovica čebel mrtvih, a prepojenih z medom, ostale pa so se bile skrčile v grozd na pokrovu škatle; te sem nato spravil v panj. V manjši škatli sicer ni bilo mrličev, pač pa so bile čebele nenavadno nemirne in so zelo šumele. Ko sem jih vsul na sipalnik pred odprtim panjem, je le en del ostal na njem, drugi del pa se je vzdignil ter je odvrvel skozi odprta vrata čebelnjaka na prosto. Od teh čebel jih je veliko popadalo na tla, kjer so z napetimi zadki v kratkem pomrle, ostale pa so se pred čebelnjakom otrebile prav kakor v pomladi ob prvem izletu, mi deske precej

ponesnažile ter se končno po isti poti vrnile v čebelnjak, se pridružile onim na sipalniku ter počasi zlezele v panj. Ko sem dva dni pozneje te čebele pregledal, sem našel med njimi prav lepo, mlado matico. Čebele so potem ves čas živahno izletavale in prav pridno nosile obnožino. O boleznih ni bilo najmanjšega znaka več opaziti. Ko sem jih dokrmil s sladkorjem (nekaj medu so dobile že prej v satovju), sem jih toplega dne v oktobru še enkrat pregledal. Tedaj pa sem našel na srednjem satu na vsaki strani precej veliko kepó strnjene in že pokrite čebelne zalege, med njo pa pet zaleženih in zadelanih matičnikov. Matice pa panj ni imel več. Moral sem torej matičnike podreti, sate s čebelami pa razdeliti sosedom.

Res je sicer, da se čebele pri podiranju močno napijejo medu, vendar še nikoli nisem imel slične nezgode, četudi sem jih že večkrat iz istega vzroka pustil čez noč v škatli. Nasprotno so se vsakokrat že čez noč lepo združile in so čezštevne matice odstranile, če jih je bilo iz več panjev. Zato te nezgode ne pripisujem toliko ko-

ličini medu, katerega so se navzele, ampak njegovi kakovosti. Nedvomno je bil sam gozdni (smrekov) med, katerega niso mogle čez noč v toliki množini prenesti, posebno še, ker ni bilo vode, odvajati ga pa tudi niso mogle, ker ni bilo satovja. Ni mi pa jasno, zakaj so hotele matico, ki je bila po videzu lepa, in kakor sem sklepal iz zalege, dobra, preleči. Nedvomno so jo prav iz tega namena prisilile, da je toliko zalegala. Pri dveh drugih družinah namreč, ki sem ju tudi naredil iz suhih čebel in ki sem ju dokrmil obenem, matice sploh niso začele zalegati.

Moj tovariš je imel s svojim deležem več sreče. Sesul je čebele kljub dežju še isti večer na desko pred odprti panj, pa so čez noč zlezele vanj in vse je bilo v redu.

Napisal sem te vrstice, da ne bo še kdo drug, ki se peča s sličnim poslom, kdaj tako nepreviden, kakor sem bil jaz. Saj je bilo svojčas takih samaritanov več. Sam pa si bom ta doživljaj tudi za ušesa zapisal — za drugikrat.

Pa saj ne pojdem na tako delo — nikoli več!

Čebelarstvo na Gorenjskem.

Fr. D. Jug — Brezje.

(Dalje.)

5. Pašno polje v jeseniškem okrožju.



Jesenice so najmlajše mesto v Jugoslaviji, segajo pa daleč v staro dobo nazaj. Cesta, ob kateri leže, je bila zgrajena že v rimskih časih in že v 14. stoletju so bile ondi železne topilnice, ki so po prihodu Italijanov proti koncu srednjega veka postale moderne. Zato se je število rudarjev vedno bolj množilo in že leta 1523. je bila ustanovljena samostojna župnija. Sredi 19. stoletja so bile zgrajene na Jesenicah in v okolici nove železarne, največje v naši državi, ki so zmožne konkurirati tudi s tujinskimi.

To je velikega pomena zlasti izza l. 1906., ko se je zgradila nova bohinjska železnica in so Jesenice postale prometno križišče, kar je za industrijo, ki ondi cvete, velike važnosti.

Kot letovišče Jesenice ne prihajajo v poštev, pač pa so daleč znano izhodišče za izlete na Karavánke, zlasti na Golíco (1835 m), ki je lahko dostopna in prav posebno priljubljena. Ni čudal Saj so ondi proti koncu aprila, v maju in juniju pravi prirodni vrtovi kakor sneg belih ključalnic ali narcis: cele planjave so na gosto pokrite z belimi cvetovi in lahne sapice prenašajo po vsi okolici nepopisno prijeten duh. Obenem pa imaš odtod prekrasen, res očarujoč razgled daleč naokoli, torej za majhen trud velik užitek.

Tvornice železa so tudi na Savi, v delavskem selu ob Savi, ki je pa že popolnoma zrastle z Jesenicami.

V neposredni bližini Jesenic leži Javornik z železniško postajo in tovarno za železo. Ta je kakor ona na Jesenicah in na Savi last Kranjske industrijske družbe, ki so jo s sedežem v Ljubljani ustanovili l. 1869. in ki je eno največjih industrijskih podjetij v Jugoslaviji. Če prištejemo še tovarno elektrod na Dobrávi pri Bledu, zaposluje ta družba nad 2000 oseb.

Iz Javornika je preko Dobráve prekrasen izlet skozi divjeromantično ožino Vintgar na Bled.

Tik Javornika je župnija Koroška Bela s prav lepo lego v gorskem kotu ob vznožju planine Bělščice. Ta prijetna planinska vas je vabljivo letovišče z železniško postajo in pošto na Javorniku. Ima okrog 2070 prebivalcev, šestrazredno šolo, vodovod in električno in precej udobnosti za letoviščarje.

Čebelarstvo v jeseniškem okrožju ni najboljše, ker manjka paše; pač pa je tu precej tako zvanih čebelarjev, ki čebelarijo bolj za zabavo, nego zavoljo dobička.

To okrožje vsebuje tridelno dolino: gornji del doline sega od Jesenic proti Dóvjemu, srednji preko Javornika in Koroške Bele, dolnji pa mimo Dobrave do Žiróvnice. Od Žirovnice do Dóvjeja je 28 km daljave; pašnega polja na tem prostoru, ki je hribovit, ne moremo računati nad 40 km².

Čebelarjev je v vsem okrožju 47: v jeseniškem kotu jih je 15, od Javornika do Koroške Bele 10, na Blejski Dobrávi 18, štirje pa so pri Sv. Križu nad Jesenicami. Vsi skupaj so v letu 1928./29. zazimili 712 panjev, in sicer 191 A.-Ž. panjev, 422 kranjičev in 106 panjev raznih sestavov s premešanim delom. Ako računamo za vse okrožje 40 km² pašnega polja, pride na 1 km² 18 panjev.

Jeseniška okolica sama ima malo pašnega polja, in še na to, kar ga je, slabo vplivajo tovarniški dimniki. Nekoliko na boljsem je Javornik - Koroška Bela, ki ima

dobro spomladansko pašo ob vznožju Golice in tudi nekaj letne paše na robiniji, smreki, lipi in domačem kostanju. Dobra čebelna paša je v župniji Sv. Križa nad Jesenicami in v Jeseniških Rovtah (963 m) na vresju, borovnici, na sadnem drevju ter na raznih planinskih cveticah. Ker leži ta dolina na jutranjem solncu ob vznožju Karavank, so ti kraji pomladi za čebele izvrstni.

Blejska Dobráva je s čebelami najbolj založena. Lega čebeljakov je seveda različna. Tisti, ki so postavljeni ob potoku Rádovni, imajo zelo ugodno lego, ker je ondi obilna spomladanska paša. Na odprtem polju je stvar drugačna, ker leže ti kraji proti večernemu solncu. Imajo pa to ugodnost, da gozdne cvetice ne cveto vse hkrati, ampak se cvetenje polagoma pomika na vedno višje kraje tako, da traja paša na istih rastlinah dalj časa.

V jesensko (ajdovo) pašo morajo tudi iz tega okrožja prevažati čebele drugam, ker sejejo tukaj le malo ajde in še ta zaradi ostrih jesenskih vetrov ne medí.

Medu se pridela v tem okrožju le malo, proda se pa lahko kar doma, ker je tu nešteto delavskih družin.

V jeseniškem okrožju sta le dva čebelarja, ki se pečata v večjem obsegu s čebelarstvom. Jožef Sodja na Blejski Dobrávi je zelo vnet in napreden čebelar, ki čebelari s panji različnih sestav. Ima tudi večje število A.-Ž. panjev. Med čebelarji je zelo priljubljena osebnost. Anton Žumer na Javorniku trguje tudi z živimi čebelami in jih pošilja v inozemstvo. Starejši čebelarji se še spominjajo Žumrovega čebelarskega podjetja izza predvojnih časov. Rajni Anton Žumar (oče sedanjega) se je rodil v Mevkušu pri Gorjah. Že kot mali deček je imel posebno veselje do čebelarstva, ko pa je odrasel, je bila njegova edina želja, imeti posetvo, ki bi bilo primerno za večje čebelarsko podjetje. In glej! Sreča mu je bila mila: leta 1878. je zadel srečko za 2000 goldinarjev, kar je bilo za tiste čase že precejšnje premoženje. Tedaj si je kupil na Javorniku malo kmetijo in na njej po

svoji volji uredil velečebelarstvo in trgovino s čebelarskimi potrebščinami. Sam je izdeloval panje in drugo čebelarsko orodje. Kupoval je tudi žive čebele plemenjake, roje in matice ter jih razpošiljal po Avstro-Ogrskem, v Švico, v Nemčijo, na Rusko

in Dansko. — Po očetovi smrti vodi čebelarstvo in trgovino njegov sin Anton Žumer. Ta je dobil na raznih čebelarskih razstavah že več odlikovanj. — Želimo mu vsi čebelarji na tem polju vsestranskega napredka! (Konec prihonjič.)

Kadar se matice izprehajajo . . .

Ivan Jurančič.



čebelnem panju se do godi marsikaj, česar ne opazimo, ako nam oči ne odpre slučaj. Starejši čebelar, ki presoja notranje stanje že po zunanjem kretanju čebel, omejuje obratovanje, oziroma odpiranje panjev le na potrebna opravila; začetnik pa brska iz »strokovne gorečnosti« v panju vse prepogosto, malone vsak dan, ter moti čebele v rednem delu, pa v svoji nevednosti in neizkušenosti vendarle mnogočesa ne vidi, kar bi bilo potrebno, in ne opazi, če se je v panju zgodilo kaj nepravilnega.

V letošnjem poletju sem doživel tri več ali manj izredne primere. Imam dvojčke, to je panje, ki se po dva in dva držita skupaj tako, da ju loči ena sama stena. Ta skupna stena ima spodaj ob dnu 8 cm širok in 2 cm visok prehod (veho), ki pa je redno zaprt; odprem ga le pri združevanju ali ob slični priliki.

1. Spomladi se je enemu izrojencu na prahi izgubila matica; panj je postal trotar. Ni se mi ljubilo veliko ukvarjati se z njim, temveč sem kratkomalo odprl veho ter ga združil s sosedom. V teku časa se je trotovska zalega polehla in obe družini sta delali skupno, kakor bi bili ena. Čez pet do šest tednov po združitvi sem pogledal v panj, da se uverim, ali je vse v redu. Pa kaj sem našel? Normalno čebelno zalego različne starosti, in še celo prav močno! Pri nadaljnjem pregledovanju sem našel še matico. Začuden sem se vprašal: »Odkod ta matica? Ali je bila v panju od začetka, vkljub »grbasti« zalegi, pa

sem jo prezrl? Ali je v panj zašla kaka tuja matica?« Že sem hotel prehod zapreti ter »združenca« ločiti, pa sem se pomišljal in končno sklenil: »Poglejmo dalje!« Zaprl sem panj in se lotil sosedu. Tukaj sem našel le pokrito zalego, matice pa ne. Tedaj mi je bila zagonetka jasna: matici se je zljubilo iti na izprehod k sosedu!

Za panja, združena po zgoraj označenem načinu, je navadno brez pomena, je-li matica v tem ali v onem, »brezmatični« panj ob dobri paši lahko še služi kot drugo medišče, kar se je ob ajdi že večkrat dobro obneslo. Saj sem že včasih stare matice en teden pred ajdovo pašo odstranil in osirotele družine združil s sosednimi, pa so bili ti panji po končani paši brez zalege in polni medu.

Da bi bila izključena vsaka pomota, sem čez 14 dni še enkrat preiskal oba panja. Pa sem bil v drugič presenečen: matica je bila zopet v svojem prvotnem panju! Pri vsem tem je najbolj čudno to, da je matica šla skozi prehod tik ob dnu panja, kamor pride sicer le v najredkejših primerih; in še celo dva krat je šla skozenj; tja in nazaj!

2. Neposredno pred ajdovo pašo sem pregledal medišča, da bi odvezel poletni med, kjer bi ga kaj bilo. To je pri nas sicer jako redka prikazen, letos pa ga je le bilo nekoliko. V enem medišču sem našel šest satov medu, tri sate — zalege in matico. Matico sem preselil v plodišče in stvar je bila končana. — Ta dogodek sicer ni tako važen, da bi ga bilo vredno omenjati, ker se pripeti večkrat; vendar ga navedem, ker se je v istem času dogodil enak pri-

mer, ki pa je dosti zanimivejši in ga zato opišem.

3. Pri nadaljnjem »čiščenju« medišč sem namreč v nekem panju našel nekaj celo izrednega: v medišču je bilo mnogo trotov, v dveh satih — v čebelnih celicah — pa je bila trotovska zalega! To mi je bilo nekaj povsem novega. Pomislil sem: Spričo dovolj obsežnega prehoda — rešetke je dobre 3 dm² — vendar ni mogoče, da bi se čebele čutile v medišču tako osamljene in od matice ločene, da bi si tukaj izvolile »trotovko«! — Ko sem pregledoval dalje, sem našel še — matico. Kaj se je torej tukaj zgodilo? — Med — bilo ga je sedem satov — sem odvzel, odvzeto nadomestil s praznimi sati, »grbasto« zalego z matico vred pa dal v plodišče. Čez deset dni sem panj zopet pregledoval, da se uverim, ali je trotovine kaj manj in ali matica še zalega trote. Ko

sem iz panja jemal sat za satom ter jih deval na kozico, sem tudi našel matico. Pri nadaljnjem pregledovanju se je pokazalo, da je nad polovico satov v plodišču polnih obnožine, in sem našel pravilno čebelno zalego ter — še eno matico! — Ko sem to zelo čudno reč premišljeval ter gledal v panj, sem zapazil prazen matičnik, iz katerega je bila svojčas izlezla mlada matica. — Iz vsega tega sklepam, da se je prvotna matica (bila je iz l. 1927.) pri »plazenju« skozi rešetko v toliko poškodovala, da ni več mogla jajčec oplojati, ampak je legla samo trotja jajca; v plodišču pa so čebele izpodredile novo matico, ko je bila starka odšla v medišče. — Po takšni razrešitvi uganke sem satje dal nazaj v panj, matico, ki sem jo našel najprej na trotovski zalegi, pa sem strl. Ali sem pogodil pravo, namreč »staro« matico, bo pokazala prihodnost.

Med na letošnjem ljubljanskem velesejmu.

Jos. Verbič — Ljubljana.



e več let si prizadeva uprava ljubljanskega velesejma, da bi spravila v promet vse pridelke in izdelke naših dežel. Tudi čebelarstvu bi rada pomagala.

Ker je od lanskega leta ostalo precej neprodanega medu in je bila tudi v letošnji pomladi dobra medena bera, je omenjeno podjetje priredilo v svojih prostorih od 31. avgusta do 9. septembra na lastne stroške sejem za čebelarske pridelke, v glavnem za med. Organizacijo je prevzel pisec tega poročila.

Čebelarji so dobili glede na majhno število pravočasno prijavljenih udeležencev le 50 m² razstavnega prostora in so bili po krivdi nerednežev precej na tesnem. Cvetice, ki navadno izpolnjujejo praznine med razstavljenimi predmeti, so se morale umakniti na visoke stebre, med katerimi so bili napeti venci papirnatih čebelic.

Vabilu na sejem se je odzvalo 41 čebelarjev, ki so razstavili nad 325 vzorcev medu, nekoliko voska in medice. Nekateri čebelarji pa so poslali na sejem menda kar vso svojo zalogo, po več sto kilogramov. Ker velesejem ne razpolaga s primernimi skladišči, je bil zadnji primer precej kočljiv, vendar je našel primerno rešitev.

Vsi razstavljalci so imeli na razpolago okoli dva vagona letošnjega cvetičnega in še več tisoč kilogramov lanskega, hojevega medu.

Vzorci so pokazali, da se je letos pridelalo blago, kakršnega že več let ni bilo na našem trgu. Razstavljeno je bilo mnogo popolnoma čistega, prozornega in svetlorumenkastega, jedilnemu olju podobnega medu. Z njim so se ponašali na prvem mestu razstavljalci iz cerkniškega okrožja. Takoj za njimi je prišla okolica Sodražice, Vinice in Brežic. Obiskovalci so posebno občudovali med g. Mercine iz Grahovega. Malo za njegovim je zaostajal med g. La-

vrenčiča iz Cerknice, ondotne podružnice in gg. Učakarja iz Blok, Brinška iz Zamosteca, Mikoliča z Vinice in Bradača iz Župelevca.

Manj svetlo, a vendar krasno blago so imeli gg. Peternel iz Bukovega žlaka, Mrak z Viča, Babnik z Viča, Ramovž iz Ribnice, Intihar s Krke, dr. Jenko iz Šent Vida, Janežič iz Police in še mnogo drugih.

Oprema vzorcev je bila lična, toda posoda se je po obliki, velikosti in snovi zelo razlikovala. Enotne posode ni bilo in je po moji izkušnji, dobljeni pri prodaji vzorcev, za n a d r o b n o p r o d a j o nepotrebna. Raznoličnost zahtevajo kupci. Eni hočejo steklene kozarce, drugi kovinske doze, tretji pokrovce z zavoji, četrti steklene sodčke itd. Najvažnejše je, da posoda ni predraga, da je pripravna in ima lepo zunanost. Zadnji zahtevi bi zelo ustregli, ako bi imeli več vrst lepih, barvanih etiket (napisnih lističev). Na sejmu smo jih zelo pogrešali.

Cene cvetičnega medu pri prodaji na debelo so se gibale med 16 do 22 dinarjev. Kljub nizki ceni se je priglasilo za večje množine medu razmeroma malo kupcev. Ljubljanski in drugi domači trgovci, kavarnariji, restavraterji, konsumna društva, ki so bili vabljeni na sejem potom dnevnikov, deloma pa tudi osebno, so bili za sklepanje kupčij slabo razpoloženi. Izgovarjali so se, da ni letni čas primeren za prodajo in uživanje medu, da so z blagom založeni, da dobivajo dan za dnevom ponudbe od čebelarjev samih za vsako ceno in drugo.

Razstavo so si ogledali tudi naši izvozniki in posamezni veletržci iz Zagreba in Beograda, eden celo iz Prištine. Blago jim je ugajalo, le cene so jim bile nekoliko previsoke. Kljub temu so si zabeležili naslove producentov z zatrdilom, da bodo stopili z njimi v neposreden stik.

Novost letošnjega medenega sejma je bila, da so smeli čebelarji, ki so se zato priglasili, sami prodajati svoj med in medico na debelo in drobno. Ugodnosti so se

poslužili štirje člani čebelarskega društva. Medu si dobil za vsak denar, tudi za en dinar. In takih porcij v testenih vrečicah, ali pa nekoliko večjih, v parafiniranih papirnatih lončkih, po 7 dkg vsebine, se je največ prodalo.

Iz pravkar navedenega pa ne smemo sklepati, da je gmotno stanje ljudstva popolnoma oslabeledo. Saj vidimo po mestih vsak dan, da se za drag denar kupuje obilica tujega sadja, manj vredna marmelada in razne pastete. In koliko se zmeče za pijače! Medico, ki se je prodajala na sejmišču od štirih različnih izvorov, je hotel vsakdo poskusiti. Za med pa se je zanimala komaj ena petdesetina sejmskih obiskovalcev, pa še od teh je bil vsak drugi čebelar, ki se je približal, da je zvedel množino in ceno letošnjega pridelka.

Ljudje ne poznajo vrednosti medu in se zato zanj ne brigajo. Če bi ljudje vedeli, koliko hranilnih in zdravilnih snovi vsebuje med, bi ga bolj čislali in ga v večji meri uživali. Naloga vsakega čebelarja, posebno pa še čebelarskega društva naj bo, da začne v tej smeri delovati za povzdigo medene kupčije. S poukom in reklamo bomo dosegli, da se bo povečalo uživanje medu in se dvignile njegove cene. Potem bodo imeli tudi sejmi boljše uspehe kakor dosedaj.

Sicer pa so čebelarji lahko z letošnjim sejmom zadovoljni. Sam je bil najboljša reklama za zavživanje medu, opozoril je domače in tuje trgovce na naše blago in končno se ga je tudi nekoliko prodalo. Utemeljeno je upanje, da bo povod še nadaljnjih kupčij. Škode ni imel nihče. Večina vzorcev se je razprodala in izkupiček se je poslal lastnikom.

Čebelarji moramo biti hvaležni upravi velesejma, da s stremljenjem po svojem smotru skrbi tudi za naš blagor.*

* Iskrena hvala pa gre predvsem neutrudljivemu in požrtvovalnemu organizatorju medenega sejma, g. prof. Verbiču! — Op. uredn.

Nekaj o maticah.

F. Klenovšek



a izmenjavo matic velja pravilo, da se mora panjem, ki so imeli oprášeno matico, dati zopet oprášena, panjem, ki imajo neoprášeno, pa neoprášena matica. Čebele namreč na ta način le malo čutijo izpremembo in se dostikrat niti ne zavedajo, da so dobile drugo matico, ker je zamenjana prejšnji povsem enaka. Le njen posebni duh jih še kolikortoliko razburja. Navadno se pa tudi s tem kmalu sprijaznijo. Brezmatičnost jih tako zmede, da ne spoznajo, ko opazijo matico, da je to druga, ampak jo z veseljem sprejmejo, misleč, da so našle pogrešano mater.

Po tem pravilu izmenjava matice menda večina čebelarjev. Ne dvomim, da je bil že marsikateri zaradi tega v zadregi, ker ni imel matice, kakršna se mu je zdela potrebna, ker je menil, da panj z neoprášeno matico ne sprejme oprášene in obratno. Tudi jaz sem bil vedno takih nazorov. Saj sem imel za to jasna navodila. V knjigah, ki govore o izmenjavi matic, se to vedno poudarja. Videl sem pa tudi na svoje oči, kako se napadajo čebele, ako sedeta skupaj dva roja različnih matic, medtem ko se čebele enakih matic takoj sprijaznijo.

Lani je prilika nanesla, da sem naredil poizkus, ki se mi je prav dobro posrečil. Zato sem sklenil, da opišem, kar sem doživel, in s tem mogoče rešim kakega mladega čebelarja skrbi, ki bi jih morda imel zaradi izmenjave matic.

Imel sem panj s staro matico, ki je že slabo zalegala. Hotel sem ga rešiti propadanja. Odvzel sem mu jo. Ko se je že dobro zavedal brezmatičnosti, sem mu dal v matičnici lepo, mlado, oprášeno matico iz prašilčka. Ker sem matičnico dobro zaprl z voščinami, so čebele matico rešile ječe šele v 15 urah. Izvršivši to opravilo sem

odšel na Gorenjsko, misleč, da je vse v redu. Ko sem prišel domov, niti nisem takoj panja pregledal. Bil sem prepričan, da matica lepo zalega, kakor je prej v prašilčku. Vendar sem čez nekaj dni panj odprl, hoteč videti, koliko je že mlada matica zalegla. Toda kako sem bil presečen, ko sem ugledal samo pokrito zalego in nekoliko godnih matičnikov! »Ti presneti samoglavec, ti,« sem si mislil, »da si mi uničil tako lepo matico!« — Razmišljal sem, kaj bi sedaj napravil. »Ako mu pustim, da si sam izpodredi matico, ki je v matičniku, bo panj za ajdovo pašo slab. In kdo ve, ali se bo mogla mlada matica oprášiti, ker ni že nikjer videti nobenega trota.« Čebele so namreč lani v našem kraju trote zelo zgodaj pregnale, ker je bila pomladna paša zelo slaba. — Drugi dan sem panj pregledal in našel mlado, živahno, toda jako majhno matico. Ujel sem jo in zaprl v matičnico. Ko je panj mater pogrešal, sem mu dal iz prašilčka sat z mlado zalego, s čebelami in z matico, ki sem jo priprl v matičnico. Čez nekoliko ur so jo čebele oprostile in takoj je začela z zaleganjem. Mlado, neoprášeno matico pa sem dal samo, brez čebel, in priprto prašilčku, ki je imel mnogo mlade zalege. Tako bi si prašilček lahko iz svoje zalege izpodredil matico, če bi dodane ne sprejel. Drugi dan sem pogledal, kako so čebelice kaj zadovoljne s to zameno. Matica v panju je že zalegala, mlada v prašilčku pa je živahno švigala med čebelami. Tako je torej panj z neoprášeno matico sprejel oprášeno, panj z oprášeno pa neoprášeno.

Nato sem skrbno opazoval, bom li ugledal še kje kakega trota. Ker nisem opazil nikjer nobenega, sem bil prepričan, da se mlada matica ne bo mogla več oprášiti. Bila je bolj slabotna, tako da nisem mogel od nje pričakovati bogvekaj. Zato sem jo uničil in dodal oprášeno, v matičnici priprto, ki sem jo imel v medišču nekega drugega panja. Ko sem prašilček čez ne-

koliko dni pregledal, sem zapazil, da je oprášeno matico lepo sprejel in da je že nemoteno zalegala.

Ti primeri so me poučili, da sprejme panj včasih tudi neoprášeno matico, četudi je imel prej oprášeno, ali pa tudi obratno. Ne more se pa seveda reči, da bi jo vedno sprejel, ker se lahko zgodi, kakor sem zgoraj omenil, da panj, ki ima oprášeno matico ne sprejme oprášene, pozneje pa ko že ima neoprášeno, oprášeno sprejme.

Ako je kdo na ta način menjaval matice, naj nam v tem listu poroča o uspehih. Dobro bi bilo dognati, koliko večje so izgube pri zameni neenakih notic v primeru z zameno enakih. S tem bi se koristilo zlasti manjšim čebelarjem, ki matic ne gojijo v prašilčkih. Ti imajo često prestare matice, medtem ko se jim ob rojenju uničujejo mlade matice in lepi matičniki, s katerimi bi morda lahko brez prevelikih izgub premenili stare matice.

Bodite previdni!

Anton Dolinski.



e večkrat je »Sl. Čeb.« svoje čitatelje opozoril, da naj posebno v jeseni po ajdovi paši in ob trganju pazijo, da ne privabijo čebel - roparic. Vendar se mi zdi potrebno, da priobči »Sl. Č.« kdaj pa kdaj vnovič tak opomin. Zakaj mnogo je čebelarjev, ki doslej o tem še niso čitali, še več pa jih je, ki žal tudi tega opomina ne bodo čitali, ker ali sploh nimajo »Sl. Č.«, ali pa ga sicer imajo, a ga berejo le površno ali pa sploh ne. Take naj bi navdušeni čebelarji na tale članek opozorili, oziroma naj bi jim ga dali brati.

Minulo jesen sem se mudil po opravkih v nekaj kilometrov oddaljeni vasi. Mimogrede sem obiskal tudi nekatere čebelarje, da se pogovorimo o čebelarski letini. Ko sem prišel k čebelnjaku prvega, sem opazil, da je čebelnjak ves zakrit s smerokovimi vejami. Vprašal sem: »Kaj pa je, oče, ali vam ropajo?« Ves žalosten je odgovoril: »Roparice so pri meni v gosteh. Na praznik male maše popoldne sem v čebelnjaku nekoliko zadremal. Ko sem prišel ven, so tuje čebele že močno napadale. Takoj sem žrela priprl, pa ni dosti pomagalo. Napadale so prav do noči. Včeraj pa sem ves čebelnjak takole zakril z vejami in sedaj je ropanje pojenjalo. Dva panja so mi pa le docela posušile.« Povprašal sem ga po vzroku, a nisem izvedel nič goto-

vega. Ko sem mu dal nekaj navodil, kako je treba biti v jeseni previden, sem se odpravil dalje.

Ko sem prispel do drugega čebelnjaka, sem ugledal podobno, le še hujšo sliko; poleg čebelnjaka je ležal velik kup vej, panjska žrela so bila vsa zamašena, tla pa so bila na debelo posuta z mrtvimi čebelami. Stvar se mi je zdela čudna. Hudo prizadeti čebelar mi je začel pripovedovati, kako strašno se čebele koljejo že več dni. Ker ni pomagala nobena stvar, je vsa žrela zamašil, dušnike zadi pa odmašil, da bi se mu čebele ne podušile. »Kakih pet panjev so mi že popolnoma izropale,« mi je pripovedoval. »Ker sem se zjutraj preveč zakasnil, je nekoliko čebel iz panjev odletelo, še preden sem mogel zamašiti vsa žrela. Te čebele so potem ves dan čebelnjak obletavale, a niso mogle v svoje domove. V svoji razburjenosti je mož tudi te čebele smatral za roparice. Ko pa sva jih natančno opazovala, sva spoznala, da je med njimi le še malo roparic. To je bilo okrog petih popoldne. Mož se je zelo jezil nad čebelarji sosed, pravega vzroka ropanja pa bržkone sam ni vedel. Po daljšem pogovoru z njegovo družino sem končno le dognal, kaj je povzročilo tako besni napad čebel-roparic. Bilo je pa takole:

Na male maše dan je ta čebelar podrl nekoliko svojih panjev. Res je to delal v zaprtem prostoru, toda ko je opravil, je

pred čebelnjak prinesel nekaj orodja, ki se ga je še držal med ter ga pustil ondi, da bi ga čebele lepo obrale. Tako bi bilo njemu prihranjeno snaženje, čebelice pa bi na orodju imele sladko gostijo. Toda mož je napravil s tem usodno napako. Zakaj ob lepem in toplem vremenu zgodnje jeseni, kot je bilo oni dan, čebele ne ždijo v panjih, temveč iščejo okrog, kje bi dobile še kaj medu. In tako so čebele razpoloženo orodje takoj izsledile, toda ne samo domače, temveč tudi tuje. Ko pa je zmanjkalo medu zunaj, so tujke napadle čebelnjak.

Tudi pri nas se je pred leti dogodilo nekaj sličnega. Bil je čebelar, ki je čebele »trgal«¹ prej, nego so jih drugi. Ker ni imel svoje iztiskalnice, je moral čakati, da mu ga je prišel iztiskati drug čebelar, ki jo je imel. Za ta čas je spravil medene voščine v čebelnjak. Ker pa jih je zavaroval nezadostno, so jih čebele zavohale. Ko je čebelar to zapazil, je bilo že prepozno, da bi mogel čebelam še kaj ubraniti. Zato je vse medene voščine odnesel pred hišo, da bi jih čebele laže obrale. Res so to opravile prav kmalu. Toda ko jim je zmanjkalo doma, so poletele drugam. Napadle so z vso silo moj čebelnjak. Četudi sem imel žrela priprta tako, da so lahko izletavale samo po tri ali štiri čebele hkrati, ni dosti pomagalo, ker je bil napad premočan. Prav kmalu sta podlegla dva močna panja. Šele takrat sem spoznal, kaj je pravo ropanje. Hitro sem vsem panjem žrela priprl tako, da je mogla iz panja le po ena čebela, čebelnjak pa sem popolnoma zakril z vejami.

To je pomagalo. Drugi dan so sicer še vedno obletavale čebelnjak, ker pa niso mogle blizu, so naposled le odjenjale.

Ne smem pa zamolčati, da sem eno leto prej tudi jaz povzročil ropanje, in sicer s tem, da sem dal čebelam oblizovati iztočeno medeno satje. Postavil sem ga pred čebelnjak, to pa šele zvečer, po solnčnem zahodu, kakor sem bil čital v neki čebelarski knjigi. Pa se ta nasvet ni obnesel. Res je bilo prvi večer vse v najlepšem redu, drugi dan pa so čebele dopustne meje smelo prekoračile. Ker ni bilo doma ničesar več dobiti, so skoraj popolnoma uničile malo čebelarstvo soseda začetnika. Tudi drug moj sosed je pozneje včasih pred čebelnjakom razpostavil iztočeno medeno satje, da bi ga njegove čebele snažno obrale, toda skoraj vsakikrat so se vneli hudi spopadi domačih in tujih čebel ter so se izcimili roparski napadi na panje, čeprav je ta čebelar satje razpostavljajl samo ob toplih, toda deževnih zgodnjejesenskih dneh. Čebelar, ki je bolj na samem, tako da vsaj 2 km naokrog ni drugih čebelarjev, je še precej na varnem. Kjer pa je več čebelarjev blizu skupaj, povzroča tako ravnanje skoraj vedno ropanje.

Iz opisanega sledi, da ne smemo nikdar, zlasti ne v jeseni, ko ni več paše v naravi, pred čebelnjak postaviti nobenih stvari, ki se jih drži med, ker sicer prav za gotovo povzročimo ropanje.

Če boste ravnali po rečenem, boste dostikrat sebe in svoje sosede obvarovali razburjenja in škode.

Opazovalne postaje.

Jos. Verbič — Ljubljana.

Mesečno poročilo za avgust 1929.

Iz dvojnega vira so zajemale čebele v tem mesecu. V prvi polovici meseca je cvetela otava, v drugi pa ajda.

Otava se je slabo obnesla. Čebele so nabrale na njej le malenkost več, kakor so rabile zase. Bilo je presuho. Za ajdo je

bilo vreme ugodneje. Dež v drugi tretjini avgusta jo je pognal od tal in jo založil z vlago, ki je potrebna za medenje. Najbolj smo je bili veseli zadnje dni, ko so se strnili vsi pogoji za izdatno pašo: najbujnejša ženitovanjska obleka, mirno ozračje in visoka toplota zraka čez dan in ponoči.

Mesečni pregled za avgust 1929.

Kraj (z morsko višino)	Označba opazova- vanega panja	Panj je na teži									Toplina zraka			Dni je bilo							
		pridobil v			izgubil v			v mesecu čistih dkg		največ pridobil		naj- višja	naj- nižja	srednja me- sečna	izletnih	deževnih	s snegom	oblačnih	pol jasnih	jasnih	vetrovnih
		1.	2.	3.	1.	2.	3.	pri- dobil	po- rabil	dkg	dne										
		mesečni tretjini dkg																			
Ljubljana (305 m)	A.-Ž.	160	245	435	—	—	60	780	—	100	31.	+31	+9	+20.7	31	8	—	4	3	24	6
Vič pri Ljubljani (298 m)	A.-Ž.	160	200	370	—	—	50	680	—	60	15. 30.	+30	+13	+20.6	31	9	—	4	1	26	4
Št. Vid nad Ljubljano (314 m)	A.-Ž.	10	180	1090	110	35	90	1045	—	165	21.	+32	+8	+19.1	31	11	—	3	7	21	8
Tacen pod Šmarno goro (314 m)	A.-Ž.	50	165	655	95	15	55	705	—	105	30.	+33	+10	+20.9	31	8	—	8	2	21	11
Škofja Loka (349 m)	A.-Ž.	20	75	1360	90	40	215	1110	—	185	29.	+27	+11	+18.6	29	7	—	3	8	20	15
Virmaše pri Šk. Loki (361 m)	A.-Ž.	15	190	1705	90	35	25	1760	—	260	29.	+28	+14	+16.0	30	8	—	3	10	18	26
Blejska Dobrava (577 m)	A.-Ž.	15	70	250	—	—	—	35	—	?	?	+28	+10	+21.0	30	3	—	4	7	20	4
Dob (305 m)	A.-Ž.																				
Rova na Gor. (350 m)	A.-Ž.	120	180	855	15	25	35	1080	—	130	31	+30	+9	+19.3	30	9	—	4	4	23	4
Breg-Križe (483 m)	A.-Ž.	270	160	940	60	60	90	1160	—	150	31.	+28	+11	+19.2	31	8	—	4	7	20	4
Vrhnika (293 m)	A.-Ž.	—	—	—	—	—	—	?	—	—	—	+30	+9	+19.4	31	5	—	4	7	20	16
Cerknica (575 m)	A.-Ž.	—	200	25	45	—	80	190	—	50	15.	+27	+10	+18.0	31	7	—	2	7	22	23
Sv. Gregor pri Ortneku (736 m)	A.-Ž.	20	90	—	160	50	158	—	258	20	16.	+30	+10	+20.0	28	8	—	5	2	24	11
Krka (300 m)	A.-Ž.	—	185	790	115	45	50	765	—	140	30.	+32	+12	+20.3	27	6	—	3	3	25	6
Valpča vas p. Semiču (280 m)	A.-Ž.	25	215	570	190	90	70	460	—	175	31.	+29	+12	+20.5	31	7	—	5	11	15	14
Novo mesto (180 m)	A.-Ž.	80	305	1490	55	20	75	1725	—	250	26.	+35	+12	+21.7	30	7	—	6	2	22	4
Ptuj (221 m)	A.-Ž.	—	950	2700	—	440	860	2410	—	400	30.	+33	+12	+16.5	30	2	—	2	16	15	7
Hrastnik (250 m)	Svoj panj	—	—	—	—	—	—	—	70	—	—	+31	+9	+20.5	—	—	—	—	—	—	—
Sp. Ložnica pri Žalcu (252 m)	A.-Ž.	85	190	315	20	10	15	545	—	50	30.	+24	+9	+16.4	31	9	—	2	13	16	19
Orehova vas p. Marib. (270 m)	A.-Ž.	195	235	224	60	70	40	2505	—	430	26.	+32	+14	+20.7	30	8	—	4	13	14	7
Sv. Duh na Ostr. vrhu (536 m)	A.-Ž.	160	20	90	—	—	—	270	—	—	—	+28	+9	+17.0	31	8	—	4	9	18	6
Vrže pri Ljutomeru (176 m)	A.-Ž.	35	785	2575	15	50	80	3250	—	370	28.	+32	+9	+20.8	30	10	—	6	4	21	26
Cezanjenci (182 m)	A.-Ž.	—	1050	2220	220	—	—	3050	—	320	31.	+30	+13	+20.5	31	9	—	4	15	12	20
Guštajn (398 m)	A.-Ž.	—	205	280	45	40	20	380	—	60	29.	+29	+8	+17.8	29	7	—	2	6	23	16
Jarenina (262 m)	A.-Ž.	150	130	145	20	20	20	365	—	40	17.	+31	+11	+20.3	31	8	—	6	9	16	22
Nedeljica (Beltinci) (170 m)	Amerikanec	135	815	1705	40	20	115	2480	—	35	25.	+33	+11	+21.5	29	4	—	8	7	16	21

Zanimivo je, da so bili pogoji za medenje navidezno povsod enaki toda uspeh paše pa zelo različen. Na ljubljanskem polju, ki je bil nekdanj najpriljubljenější cilj prepeljavajočih čebelarjev, je dala ajda na bujnih pasiščih panjem le po 3 do 10 kg. Na sorškem in krškem polju in na novomeških ajdiščih je bilo znatno boljše. Zelo dobro pa je bilo v porečju Mure. Največji celoten donos je izkazal Veržej in sicer 32-50 kg.

In ravno Veržej, kamor je bilo pripeljanih največ čebel! Od ljubljanskih čebelarjev sem zvedel, da sta postavila tja dva vrhniška čebelarja okoli 500 panjev čebel. Če je vsak njihovih panjev prinesel le 15 kg, sta pridelala mnogo nad pol vagona medu. Sem zagovornik malih čebelarjev, vendar moram reči, da je neodpustljiva zanikarnost, ako pustimo take zaklade neizrab-

ljene. Želim pa in nujno svetujem, da jih začnejo redno dvigati tudi mnogoštevilni mali čebelarji, ki pustijo vsako leto, da jim čebele čez zimo pomrjejo.

Da bomo spoznali izdatnost ajdove paše in vpliv dovoženih čebel na domače, prosim g. poročevalca v Vržeju, da nam javi, koliko sta bila omenjena velečebelarja oddaljena od njegovega čebelnjaka in kakšno in koliko škodo sta povzročila domačinom. Ropanja pa ne bomo mogli uvrstiti med najhujše zlo, ker letos so se napadale čebele vse križem. G. poročevallec iz Št. Vida celo piše: »Koncem meseca se je pričelo ropanje, klale so se domače čebele med seboj.«

Vse gospode poročevalce prosim, da mi meseca oktobra pošljejo podatke za letno poročilo.

Čebelarske.

Cvetko Golar.

1.

Zadišalo je po ajdi
z njive in na holm zeleni —
brž čebela, vstani, hajdi,
na polje v razór medeni!

Vsa je oživela njiva,
cvete in diši, prepeva,
sladka rosa se preliva
v plamenečih žarkih dneva.

Že na cvetju so čebele
in pojo z najslajšim glasom —
le odkodi so se vzele
z žametnim in sivim pasom?

Pipo čebelar zapali,
v duhu že cekine šteje,
ko čebele svoje hvali,
samo se srce mu smeje.

2.

Mlada gre čebela v svate
na cvetoče, ravno polje —
oj, to je vesele volje,
ko brenči čez plan in trate!

V zlati in šumeči svili
se blešči nevesta zala —
krono ji je mati dala,
dala biserni ji krili.

Oj, kako so jo gostili
in čistili kot kraljico,
kot bi angelci nosili
smeh in petje čez ravnico!

Ali to so se smejali
svatje in družice njene —
ko so jo domov poslali,
je imela hlačke rmene.

3.

Poln čebelic je moj panj,
hej, klobuk postrani!
Vse šumi v srebrni dan
k rožam na poljani.

Vsaka nosi židan pas,
kot kraljična mlada,
kadar gre v cvetično vas —
to je njih navada.

In pred njimi se bleste
pisane majolke,
in iz gosli, strun zvene
jim poskočne polke.

Z zlatim tovorom pode
se domov po plani,
in zato imam — seve —
jaz klobuk postrani!

Društvene vesti.

Ljubljanska podružnica ima odborovo sejo v torek, dne 15. oktobra t. l., ob osmih zvečer pri »Nacetu«.

Poročilo o seji širšega odbora Čebelarkega društva za Slovenijo v Ljubljani dne 12. septembra 1929. Seje so se udeležili gg.: predsednik Kalan, Arrigler, Arko, Babnik, Bukovec, Černej, Dermelj, Jurančič, Mesar, Okorn, Peternel, Strgar, Šmajdek, prof. Verbič. Odbornik g. Peterlin je poslal opravičilo.

Tajnik je prebral zapisnik zadnje seje širšega odbora. Zapisnik se je odobril. Nato je tajnik podal kratko poročilo o tečaju za spoznavanje in zatiranje kužnih čebelnih bolezni, ki se je vršil v dneh 15. in 16. julija t. l. Po kratki debati je odbor sklenil, da se honorirajo vsi predavatelji tega tečaja.

Tajnik je prebral nato vsebino došlih dopisov, in sicer: 1. dopis bakteriološkega zavoda o preiskavi bolnih čebel (8 primerov nose); 2. dopis oblastnega odbora, da je nakazal znesek 2000 Din za tečaj za zatiranje bolezni; 3. dopis oblastnega odbora, da je nakazal znesek 5000 Din za strokovni list; 4. oblastni odbor mariborski je nakazal za strokovni list 2500 Din; 5. prošnjo nekega čebelarja za nakazilo podpore (se odkloni); 6. pismo Julija Mayerja iz Doba, da bi smel še nadalje predavati v svoji podružnici (se dovoli); 7. pismo kmetijske družbe v Zagorju, da bi se ji podarilo nekaj predmetov za tombolo (se odkloni); 8. prošnjo, da bi se dovolila ustanovitev čebelarkega podružnice v Šmartnem ob Paki (se dovoli); 9. prošnjo nekega čebelarja za en A.-Ž. panj (se odkloni); 10. prošnjo vodstva šole v Stopercah za ustanovitev podružnice (se odkloni, ker bi trpela podružnica v Rogatcu).

Kot glavna točka te seje se je obravnavala spomenica štajerskih čebelarjev radi uvoza tujih čebel na ajdovo pašo, in sicer v okraje Ljutomer, Mursko Soboto in Dol. Lendavo. Spomenico so poslali čebelarji omenjenih okrajev Mariborski samoupravi, ta pa jo je poslala osrednjemu odboru v izjavo. Po daljši debati se je sklenilo, da se oblastni upravi v Mari-

boru sporoči, da bo v kratkem sestavljen načrt uredbe o pasiščih; s tem bo tudi gorenja zadeva urejena. Sklep seje veli, da naj se v mesecu novembru skliče odsek, ki naj definitivno sestavi besedilo osnutka.

G. Bukovec je podal poročilo o čebelarjem kongresu v Poznanju ter odbor opozoril, da se bo vseslovanski čebelarjski kongres vršil l. 1931. v Beogradu in da je treba misliti na predhodne priprave.

Pri slučajnostih je podal g. prof. Verbič poročilo o jesenski razstavi na ljubljanskem velesejmu, o prodaji in razstavi medu itd. 41 čebelarjev je razstavilo prav lep med, ki se je prodajal v večjih, pa tudi v prav malih množinah. Najlepši in najboljši med je poslal na razstavo čebelar Mercina iz Grahovega. Uprava velesejma je z razstavo napravila čebelarjem veliko uslug.

G. Peternel je poročal, da so v proračun Zveze vstavili znesek 800 Din za reklamne svrhe. Priporočal je, da bi osrednji odbor storil isto, ker brez reklame ne bomo imeli mnogo uspeha.

G. Bukovec je predlagal, naj bi se z nakupom voska začelo že v novembru, da bi bil vosek za satnice pravočasno na razpolago.

G. Okorn je poročal, da bi se mogle v tovarni Saturnus nabaviti lepe, štirioglate enotne posode za med, ki bi pri prodaji medu zelo dobro rabile. Treba bi bilo zadevo še proučiti in urediti. Za to akcijo bi bilo treba pridobiti še srbska in hrvatska čebelarjska društva.

M. Dermelj, tajnik.

Izvoz čebel na Češko. Trgovska in obrtna zbornica nam je sporočila izjavo sekcijskega načelnika čehoslovaškega ministrstva za prehrano v Prazi g. A. Haška, da bi bilo možno prodati na Češko večjo množino kranjskih čebel. Takoj bi se moglo izvoziti 2—3 vagone kranjskih čebel. Čebelarji, ki imajo čebele za prodajo in se zanimajo za ta izvoz, naj se takoj obrnejo pismenim potom na trgovsko in obrtno zbornico v Ljubljani. V pismu naj navedejo svoje pogoje, število panjev ter ceno.

Podružnične vesti.

Novomeška podružnica. Odbor je sklenil, da priredi dne 12., 13. in 14. oktobra t. l., ob priliki kmetijske razstave,

razstavo dolenjskega čebelarstva. Zato se vabijo vsi čebelarji Dolenjske, da sodelujejo na razstavi in pokažejo napredek.

Razstavilo se bo med, vosek, vse, kar se izdeluje iz medu, čebelarke potrebščine (kupljene in lastnega izdelka), končnice, panji, ki se uporabljajo in pa slike čebelnjakov onih čebelarjev, ki jih imajo. Natančne podatke dobi vsak član brezplačno pri predsedniku g. Puša, učitelju na kmetijski šoli, ali pa pri društvenem tajniku

g. Liliji, naduč. v p. v Šmihelu hiš. št. 35, p. Novo mesto. — Vsa vprašanja je vpsolati do 6. oktobra 1929.

Vsem članom podružnice je na razpolago pri društvu točilo proti odškodnini 6 Din za prvi dan, za drugi dan pa 15 Din. Nečlani plačajo še enkrat toliko. — Lilija, tajnik.

Drobiž.

Kadar čebele napadejo konje. Pod tem naslovom objavlja »Leipziger Bienenzeitung« št. 8 za l. 1929. članek, iz katerega posnemamo sledeče: Nekdo je pripeljal na njivo v bližino nekega čebelnjaka voz gnoja. Zaradi šumenja v panjih sta postala konja nemirna. Iztrgala sta se vozniku iz rok, napravila nekoliko korakov in se ujela z zadnjim kolesom ob neko drevo tako, da nista mogla nikamor več. Konja sta bila z glavama tik pred žreli. Čebele so se začele usipati nanju in ju klati. Tedaj je eden izmed njiju ritnil in oplazil s kopitom po panjih, kar je seveda pomenilo alarm za vse čebele: navalile so na živali s toliko silo, da sta jih bili čez in čez vse živi. Hlapec je bil toliko pogumen, da je kljub besnemu napadu čebel porezal zaprežne vrvi in konja odpel. Ko se mu je to posrečilo, je odvedel živali k vaškemu potoku, ju tam rešil opreme in začel z golido polivati. Kmalu se mu je posrečilo, da je raz konja spral vse čebele, potem pa ju spravil v hlev. Tu sta poldrugo uro zbijala, da je bilo strah. Spenjala sta se zdaj sprednje noge, zdaj na zadnje in sčasoma razbila vse, kar je bilo njunim kopitom dosegljivega. Celo jasli sta razbila na drobne kosce.

Domači so predvsem skušali, da rešijo konja tistih čebel, ki so se zapletle v grivo in rep. Dokler so bile te čebele žive, ni bilo misliti, da bi se konja pomirila. Ko sta se naposled nekoliko pomirila, so ju temeljito odrgnili z mešanico iz arnikove tinkture in iz koncentrirane očetne glin (v razmerju 1 : 1).

Ker se konj naglo prehladi in se potem ne poti, ga je treba takoj po otiranju dobro odeti. Sploh je tedaj glavna stvar, da se konj močno poti, da čimprej izpoti čebelni strup. Ako se kljub odejam ne poti, moramo poskrbeti, da se nekoliko časa živahno giblje. Ob takih prilikah moramo posebno gledati na to, da se konj otrebi. Ako stori to takoj, ko se je pomiril, je nevarnost skoraj pri kraju; v nasprotnem primeru pa mu je treba dati toplo klisturo ali pa raztopino glauberske soli. Dobro je tudi, ako mu držimo kebel s poparjenim senenim drobom pod trebuh in pod modi.

Izrednemu razburjenju konj sledi prav toliko potrnost, ki traja nekoliko dni. Žival stoji s pobešeno glavo in kaže znake silne utrujenosti. Po nekoliko dneh pa se konji kaj naglo opomorejo in kmalu jih bolezen mine, ne da bi se pokazale kake posledice.

Bodi še omenjeno, da so tudi pogumneža voznika čebele tako zdelale, da je moral kmalu potem, ko je spravil konje v hlev, v posteljo. Bil je tako oklan, da so domači morali poklicati zdravnika in duhovnika hkrati, ker je bilo smrti vsak čas pričakovati. Toda z vtiranjem arnikove tinkture in z masiranjem, uživanjem močnega bezgovega (ali pa lipovega) čaja ter z zavijanjem v vroče rjuhe se je posrečilo, da se je začel bolnik močno potiti in da je bil potem v nekoliko dneh že izven postelje.

To si je treba zapomniti, da se bomo vedeli ravnati, ako se nam pripeti kaj podobnega, česar pa nas Bog varuj!

Velečebelarji med seboj. Pred nekoliko leti je čebelar A. začel voziti čebele v ajdovo pašo v Prekmurje. Vselej je opravil prav dobro. To je izvohal velečebelar B., ki čebelari s čebelarjem A. v isti vasi. Oba sta si nekoliko »gorka«, toda le v čebelarskih zadevah.

Letos pred ajdovo pašo je izgubil velečebelar B. v Prekmurje, si ogledal svet in navdušen vzkliknil: »Tu mi bo dobro biti, tu postavim svoje čebelarske šotore!« Pogodil se je z nekim kmetom, da mu je ta prodal lep kos zemlje, kamor bo lahko postavil v ajdo svojih 300 A.-ž. panjev. O tem ni nikomur črhnil besede.

Tudi čebelar A. je menil, da bi bilo dobro, ako bi postal volilec v Slovenski krajini. Mislim je sledilo dejanje: kupil je parcelo prav v bližini zemljišča, ki ga je bil kupil čebelar B. Tudi ta čebelar je o svoji sklenjen kupčiji molčal.

Lepega solnčnega dne je pripeljal vlak v prelepo Prekmurje več vagonov čebel in čebelarja A. in B. sta začela postavljati svoje muhe. Kronika ne ve povedati, kakšne misli so se jima podile po glavi in kakšne obraze sta delala, ko sta spoznala, da bosta imela čebele kar na enem kupu. Samo ta vest je prodrla do čebelarjev, da je eden izmed »prišle-

kov« izjavil, da ne odneha, preden ne bo njegov konkurent »hin«, to se pravi, da ne bo več s čebelami silil prav tja, kjer je svoje nastanil on.

Seveda je bilo pasišče teh dveh čebelarjev za Prekmurce pravcata senzacija. Nikdar še niso videli toliko čebel skupaj. Kaj pa mislite? 500, reci: pet sto A.-Ž. panjev!

Toda domačim čebelarjem je kmalu zavrela kri in poskrbeli so, da so bile brž vse okoliške občine pokonci. Župani so sklicali posvetovanje in sestavili so spomenico na oblastni odbor v Mariboru, naj bi nemudoma izdal naredbo, da se za bodoče prevelika podjetnost tujih čebelarjev onemogoči, oziroma ljubezen tujih čebelarjev do sladkega prekmurskega ajdovca temeljito ohladi.

G. oblastni komisar je spomenico skrbno prebral, potem pa pozval vse čebelarske organizacije, da naj se nujno izjavijo o zahtevah prekmurskih županov zavoljo zaščite domačega čebelarstva. Osnutek naredbe so preresetavali ne le v Celju, marveč tudi v Ljubljani. Spisi so začeli švigati sem ter tja in začela je teči črna tinta, žal, za leto prepozno, ker po toči ne pomaga zvoniti...

Posledice početja čebelarjev A. in B. utegnejo kmalu neprijetno občutiti tudi drugi čebelarji, kajti vse kaže, da bodo v zadevo prevažanja v pašo posegle oblasti in skušale napraviti red. S tem pa utegne biti konec takim izrodkom, kakršen je gorenji, pa tudi konec marsikaterega vzornega čebelarstva, kajti obstanek velikega dela naših čebelarjev je odvisen od preseljevanja v pašo.

Ne tako! V Prekmurje sta postavila dva čebelarja čebele v ajdovo pašo. Domačini so enega izmed njiju ponoči napadli. Pokale so puške in krogle so se zadirale v panje.

To vest sem slišal iz ust enega izmed napađenih čebelarjev in sem se čudil, da je kaj takega pri nas sploh mogoče. Da more nevoščljivost ali pa nagajivost sicer pametne ljudi tako grdo zaslepiti!

Drag recept. Nekemu čebelarju na V. se je baje posrečilo, da je po dolgoletnih poizkusih dognal, na kakšen način je mogoče čebele dobro prezimiti na jelovem medu. Kljub temu, da so drugim čebelarjem panji lansko zimo cepali, da je bilo strah, je imel omenjeni čebelar spomladi vse čebele žive in zdrave. Sedaj bi rad svoj način prezimovanja patentiral, zahteva pa izredno visoko odškodnino, menda 100.000 kron. To zadevo je zavohal tudi znani Cibrov Jaka, tisti, ki Šišenčanom vsako leto pomaga komarja dreti. Toliko časa je iztikal okoli, da je naposled iztaknil oni nepoplačni

recept (brez vednosti izumitelja, seveda!) in ga izročil nam. Evo ga vsem čebelarjem za uporabo: »Jeseni oskubi čebele do golega in jih nakrmi s sladkorjem, toda le toliko, da se ne preobjedo, kajti presite čebele postanejo lene in jim zima bolj škoduje, nego takim, ki morajo z živežem do skrajnosti varčevati.« — Glavna stvar je torej ta, da čebel ne sme v želodcu tiščati. Tiste, ki jih ne tišči, se pre-rinejo skozi zimo žive, ako Bog da in jim zima sicer prizanese. — To je vsa skrivnost »novega« prezimovanja! — Sladkorja, sladkorja!

Vsega obsojanja vreden je sledeči primer iz letošnje čebelarske prakse. Nekje čebelarji z večjim številom A.-Ž. panjev čebelar, ki pridelal skoraj vsako leto prav lepo količino medu. V dotično vas je letos pripeljal siromašen čebelar osem panjev čebel z nado, da bodo tudi njegove čebelice deležne medenega blagoslova tistega okoliša. Domači čebelar je zaradi teh panjčev izgubil duševno ravnovesje in je poslal osrednji organizaciji pismen protest, oziroma prošnjo za intervencijo.

Želimo, da se ta gospod skesa in da uvidi, da je bil njegov ukrep prenačljiven in docela neumesten. Škoda papirja, ki ga kdo pomaže s tako svedočbo sebičnosti in nestrpnosti. Mar je paša samo za velečebelarje?

Cena medu je neopravičljivo nizka. Suče se okoli 18 Din za kg. Nadrobno ga prodajajo kg za 20 do 24 Din. Nekateri čebelarji ponujajo fin, svetel spomladanski med celo po 15 do 16 Din za kg, kar je pač zelo poceni. Kupčija je medla, utegne se pa izboljšati v novembru in decembru.

Cena za vosek je nekoliko popustila, ker je prišlo precej blaga iz tujine in iz vzhodnih delov države. Prima blago plačujejo kg po 44 do 46 Din. — Naš blagovni oddelek je še vedno najboljši odjemalec za lep vosek. Če je blago res izredno lepo, ga plačuje tudi nekoliko dražje nego po dnevnih cenah. Čebelarji naj ga ponudijo predvsem blagovnemu oddelku. Pismena ponudba ne zadostuje, kajti kupec mora blago tudi videti. Stara stvar je, da je skoraj vsak čebelar živo prepričan, da je njegov vosek »prima«.

Darila za čebelarski muzej.

Gospod Janez Ropret iz Poljšice pri Gorjah je daroval za muzej štiri lepe končnice, Vinko Lipovec iz Laz pri Gorjah pa eno, ki pa je stara in zelo lepa. Od g. Jožefa Babnika v Dravljah smo dobili pet zanimivih končnic. Posebno lepa in zelo stara je končnica s sliko Marije z Lušarij. Slikana je bila l. 1727. in bi bila torej najstarejša znana končnica. Zadnji dve številki letnice sta pa slabo vidni in ni izključeno, da je prava letnica 1793. Darovalcem iskrena zahvala. Posnemajte jih!

Cenik čebelarskega orodja in potrebščin,

ki jih ima v zalogi blagovni oddelek Čebelarskega društva za Slovenijo
v Ljubljani, Jugoslovanska knjigarna, Pred škofijo (poleg stolne cerkve).

Predmet	Cena	
	Din	p
1. Pripomočki za pomirjenje čebel oziroma za varstvo proti piku.		
Brizgalnica za roje	120	—
Euskol, 3 kosi, novo impregnirani	2	—
Kadilniki (boljši)		
Kadilniki		
Čebelarska kapa s tkanino	40	—
Čebelarska kapa, žimnata	46	—
Pajčolani	30	—
Pajčolani z žimnatim vložkom	40	—
Čebelarske pipe (pihalnik Dathe)	55	—
Razpršilnik za škropljenje čebel z vodo, navaden	6	—
Razpršilnik za steklenice, zelo učinkovit, tudi za vrtno porabo	28	—
Čebelarske rokavice	60	—
Samokadilnik »Vulkan«	120	—
2. Pitanje čebel.		
Baloni za 1 liter	8	—
Baloni za 1 liter z odprtim podstavkom za pitanje iz medišča	16	—
Baloni za 1 liter z zaprtim podstavkom za pitanje iz medišča	18	—
Pitalnik za A. Ž.-panj iz bele pločevine	16	—
3. Matica.		
Barva za označevanje matice, garnitura (štiri barve)	18	—
Matičnice (kletke) raznih vrst od Din 2— do	13	—
Matičnice z oddelkom za hrano za razpošiljanje po pošti	3	—
4. Točenje, shranjevanje in konserviranje medu in voska.		
Čistilnik za med z dvojnimi sitom, iz zelo močne pločevine	130	—
Gonilo najnovejšega sistema (s poprečnim železom Din 230—)	200	—
Leseni obod za dozo za pošiljanje po železnici	10	—
Nastavek s taco za odkrivanje satja ob točenju medu	120	—
Nož za izpodrezavanje satja	10	—
Nož za odkrivanje satja	10	—
Pločevinaste posode za med, à 1/2 kg	3	—
Isto à 1 kg	4	—
Isto à 5 kg	8	—
Pločevinaste posode za med, za 25 kg	40	—
Leseni sodi za 50 kg	50	—
Odtočna štula	70	—
Pločevinasto sito za čiščenje medu (dvojno)	60	—
Stekleničica za pošiljanje medu kot vzorec	2	50
Pločevinasto točilo za 3 satnike	950	—
Topilnik za voščine	80	—
Vilice za odkrivanje satja	24	—
5. Satnice in žičenje.		
Deska za pritrjevanje satnic	6	—
Garnitura za vdelavo satnic (dvojni topilnik za vosek, cevka za lepljenje)	30	—

Predmet	Cena	
	Din	p
Kolesce za vtiranje žice, boljše	18	—
Luknjač za okvirčke	55	—
Satnice, 1 kg	70	—
Svetiljke za zalivanje satnic »Gratze«	42	—
šilo za vrtanje luknjic	3	—
žica v klobčiču, pocinjena	4	—
žica, najfinejša, v originalnem zavitku, 1 zavitek	6	—
6. Panj in njega deli.		
A. ž.-panj na 9 satnikov z verando	285	—
A. ž.-panj na 10 satnikov z verando	325	—
Kovinski deli za A. ž.-panj:		
a) 6 finih palic, 40 cm, à Din 1.—	6	—
b) 2 nosilca za matično rešetko, à Din 1-50	3	—
c) 2 tečaja za vratca, à Din 1-50	3	—
d) 4 tečaji za brade, à Din —75	3	—
e) 2 mreži za okenca, à Din 4.—	8	—
f) 4 zapahi za okenca, à Din —50	2	—
g) 2 zaporicici za zaklopnico, à Din —25	—	50
h) ¼ kg kvačic pocinkanih (1 kg Din 18.—)	5	—
i) kljukica za vratca	—	50
j) rešetka za 1 panj, zelo močna, brušena	12	—
Žična mreža za okenca (pocinkana), kvadratni meter	38	—
Okvirčki za A. ž.-panje (nezbiti), za komad	1	75
Pločevinasta razstojšča, namesto kvačic, za 9 ali 10 satnikov	2	50
Matična rešetka, nemškega fabrikata, kvadratni meter	120	—
Matična rešetka, najfinejša, sestavljena iz palčic, 34×15 cm	18	—
Zapahi za žrela:		
a) kovinski, enostranski	2	—
b) leseni (Trinkov sestav) s peresom	1	50
7. Pripomočki za delo v in izven panja.		
Klešče za A. ž.-panje	28	—
Klešče za gorško stavbo	25	—
Zaklopna kozica za odlaganje satnikov s čebelami	50	—
Lesen sipalnik za A. ž.-panje na 9 in 10 satnikov	25	—
Strgulja za snaženje A. ž.-panjev	10	—
ščetica za ometanje čebel	8	—
8. Razno.		
Odvijač za vijake	3	—
Jeklana šablona in zabijač (priprava za pritrjevanje kvačic)	24	—
Tehtnica za obljudene panje	1150	—

V področju osrednjega odbora se je ustanovil poseben odsek za blagovni oddelek, katerega naloga je organizirati nakup in prodajo čebelarških potrebščin, voska in medu ter na ta način pomoči tako članom kakor društvu. Imel bo v zalogi le prvovrstno blago po zmernih cenah. Čebelarji! Podpirajte to društveno ustanovo s tem, da svoje potrebščine le pri njej kupujete. Dobrodošli so odseku vsi dobri nasveti in misli s strani članov.