

UREJANJE STAVBNEGA ZEMLJIŠČA

Lanski program 94-odstotno uresničen

Novo ustanovljeni Sklad stavbnih zemljišč
Letos bodo zemljišča pridobljena tudi z
odlokom o prenehanju lastninske pravice

Kot vsako leto je tudi letos Zavod za izgradnjo Ljubljane, TOZD Urejanje stavbnega zemljišča, enota Bežigrad pripravil poročilo o uresničevanju lanskega in letošnjega programa urejanja stavbnega zemljišča v občini. Oba dokumenta sta že obravnavala in sprejela občinski komite za urbanizem, gradbene zadeve, komunalno in stanovanjsko gospodarstvo ter bežigradski izvršni svet.

Iz poročila izvemo, da je bil fizični program uresničen 94-odstotno, kljub temu pa ni bila onemogočena gradnja v prostoru v skladu s sprejetimi plani gradnje stanovanjskih, individualnih in ostalih objektov v občini. Letos, ko teče tudi prvo leto novega srednjeročnega obdobja, se bo pridobivale zemljišča ter priprava in izgradnja komunalnih naprav izvajala za potrebe stanovanjsko-poslovne gradnje, proizvodno servisne in ostale gradnje predvsem na področjih in z nalogami, ki bodo nadaljevalne iz lanskega leta, za gradnjo v celotnem srednjeročnem obdobju in na novih nalogah. S stavbnimi zemljišči v družbeni lastnini upravlja občina preko novo ustanovljenega Sklada stavbnih zemljišč.

LANI: NAČRTOVANA GRADNJA JE NEMOTENO TEKLA

Na področju stanovanjske gradnje so bile lani med nalogami uresničene tudi naslednje: v Rapovi jami je bila med drugim dokončana hortikulturna ureditev kareja objektov 11, 12 in 16. Za potrebe objektov 1, 2, 3, 4 in 5 je bilo zgrajeno sekundarno vodovodno omrežje. Po pridobitvi gradbene dovoljenja za ureditev omenjenih petih objektov je bila oktobra začeta tudi gradnja parkirišča in meteorne kanalizacije. Dela pa se bodo nadaljevala tudi v letošnjem letu.

V soseski BS-3 - Center (po novem: BO 2/4) je predlog zazidalnega načrta v zaključni fazi. Izdelane so bile dodatne študije glede funkcioniranja in financiranja posebnih kategorij stanovanj. Predlog zazidalnega načrta pa je tudi usklajen s srednjeročnim družbenim planom občine. Zaradi kasnitve pri gradnji parkirne hiše, ki je bila zgrajena do 4. gradbene faze (okoli 80 odstotkov), še ni bila zaključena gradnja komunalnih naprav.

V soseski BS 5/2 (po novem:

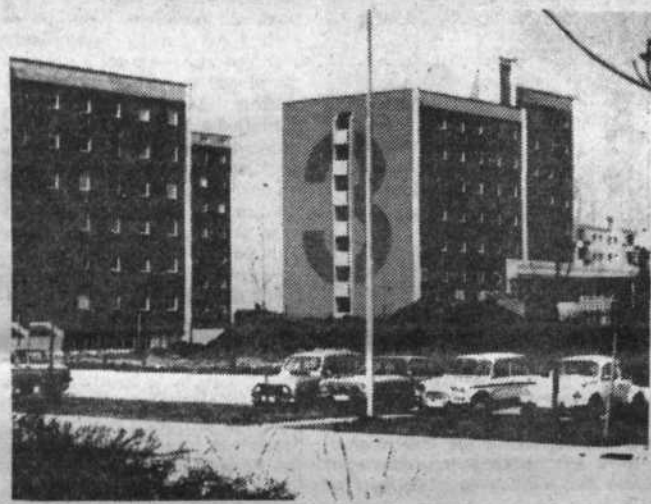
BS 1/5) v krajevni skupnosti Koroški partizani so bile skladno z Zakonom o urejanju naselij in drugih posegov v prostor izdelane in javno razgrnjene variantne strokovne rešitve. Končna rešitev, ki bo podlaga za izdelavo spremembe in dopolnitve zazidalnega načrta, še ni bila izbrana, čeprav je bila že obravnavana na skupščini. Pred njo bo treba preveriti še prometno ureditev, osončenje in hrup. Med drugim je bilo pridobljeno tudi uporabno dovoljenje za rekonstruirano Herbersteinovo ulico s hortikulturno ureditvijo in javno razsvetljavo.

V soseski BS-7 (po novem BS4/1) bo za potrebe bodočega zdravstvenega doma letos pridobljeno zemljišče z odlokom o prenehanju lastninske pravice. Poročilo tudi ugotavlja, da lokacijska dokumentacija za komunalne vode ni iz-

Za območje druge faze blokov v BS 111/2 je bil izdelan in sprejet predlog zazidalnega načrta, za ostale zazidalne otoke v krajevni skupnosti Gmajna - Črnuče pa je bil izdelan osnutek prostorskih ureditvenih pogojev in je v fazi usklajevanja z navodili o vsebini prostorskih izvedbenih aktov.

Za predvideno sosesko v Zupančičevi jami je bil lani izveden javni natečaj za urbanistično arhitektonsko ureditev, na osnovi katerega so bile izdelane obstoječe programske zasnove za del zazidalnega otoka BO 1/2 (po novem: BS 1/2). V izdelavi je zazidalni načrt. Za park pa je naročena izdelava ureditvenega načrta.

Za sosednje območje je bila zaradi razvojnih potreb Gospodarskega razstavišča sklenjena pogodba za izdelavo ureditvenega načrta celotnega zazidalnega območja z upoštevanjem sugestij z anketnega natečaja. Izdelane in javno razgrnjene so bile variantne strokovne rešitve. Dokončna pa bo izbrana, ko bo sprejeta



delana, ker še vedno ni izdelan projekt objekta, niti ni izdelana lokacijska dokumentacija za objekt.

Naročena je izdelava prostorskih ureditvenih pogojev za širše območje ter lokacijska dokumentacija za območje Vzgojno varstvene enote v Tomačevem, kjer že teče izgradnja kanalizacije.

V krajevni skupnosti Rezke Dragar na Črnučah je bilo za sosesko BS-109 (po novem BS 6/1) v območju I. in II. faze stanovanjske gradnje nadaljevano z izgradnjo meteorne in fekalne kanalizacije, ki je bila v I. fazi tudi zaključena. V celoti pa je bilo zgrajeno vodovodno omrežje. Nadhod nad kamniško proggo je bil končan avgusta, dodatno pa bo treba, pred pridobitvijo uporabnega dovoljenja, zgraditi še ograjo ob železniški proggi.

odločitev o perspektivi Gospodarskega razstavišča na tej lokaciji. V minulem letu je bilo na področju tako imenovane poslovne graditve pridobljeno tudi zemljišče za razširitev pokopališča Žale.

STEKLA BO IZDELAVA PROSTORSKIH UREDITVENIH POGOJEV ZA VSE PLANSKE CELOTE

Program urejanja stavbnega zemljišča obravnava področje občine v sedmih planskih celotah. V prvi - »Bežigrad - zahod« bo skladno s sprejetim družbenim planom občine naročena izdelava prostorskih ureditvenih pogojev za celotno ureditveno območje, ki bo upoštevalo razvojne programe

BO 2/1 IN DEL BR 1

Na ogled ureditveni načrt za razstavišče in Navje

Maja bo v avli občinske hiše ter v prostorih krajevne skupnosti Boris Zihel na ogled ureditveni načrt za območje BO 2/1 in dela BR 1 - za predel, kjer stojita Gospodarsko razstavišče in Navje. Omejeno je z Linhartovo, novo Vilharjevo, s Titovo cesto ter na vzhodu s pešpotjo v podaljšku Peričeve ulice, vključno z objektom Akademskega kolegija. Omenjenih osem hektarov bo po srednjeročnem planu občine in glede na rešitve anketnega natečaja namenjenih centralnim dejavnostim in mestnemu parku.

V prvi etapi bo na področju razstavišča zgrajena nova razstavna hala »D« s 1.700 kvadratnimi metri razstavnih površin. Gostinski objekt pred halo A bo porušen, namesto njega pa bo zgrajen poslovni objekt s 1.200 kvadratnimi metri za potrebe Gospodarskega razstavišča. Prav tako bo omogočen tudi prehod za pešce od Titove ceste do Akademskega kolegija. Pomožni objekti Gospodarskega razstavišča ob današnji Vilharjevi cesti pa bodo z izgradnjo nove ceste porušeni.

V drugi etapi bo zgrajen nov poslovni objekt na vogalu Titove in Linhartove ceste, ki bo s pritličjem, 10 etažami in 3 do 4 etažami pod terenom namenjen poslovno-

trgovski dejavnosti, vanj pa se bo preselila tudi današnja dejavnost v kioskih, ki stojijo tam. Objekt Linhartova št. 9 bo ohranjen in bo namenjen specializiranemu gostinstvu za poslovne partnerje. Hiša Linhartova 11 pa bo predvidoma porušena. Zgrajena bo nova parkirna hiša s 1.500 parkirnimi mesti v štirih kletnih etažah vzhodno od Slovenijalesa.

V parkirno hišo bomo vozili z Linhartove ceste, njena streha pa bo parkovno urejena. Na tej vzhodni strani stavbe Slovenijalesa bo zgrajen tudi pritlični servisno-gostinski objekt z 900 kvadratnimi metri, ki bo usmerjen na park, v njem pa po poleg gostinskih uslug lahko urejena tudi trgovina.

V tretji etapi pa bi se predvidoma Gospodarsko razstavišče selilo na novo lokacijo, odstranjena bi bila ograja, razširjen bi bil prehod skozi halo C ter odstranjeni montažni hali D in A 1. Halo A pa bi usposobili kot večnamensko dvorano ter halo B za potrebe občasnih razstav slovenskega gospodarstva ali trgovine. V zadnji fazi bi bil dograjen tudi Akademski kolegij za potrebe mladinskega centra ter poslovne ali turistične dejavnosti.

V. P.

Lesnine in ČGP Delo. Za področje med Parmovo ulico in kamniško proggo bodo izdelane posebne strokovne podlage, ki bodo osnova za izdelavo zazidalnega načrta.

V nekdanji soseski BS 5/2, ki spada po novem v prvo ureditveno območje (BS 1/5) bodo letos, kot predvideva program urejanja stavbnega zemljišča, izseljeni stanovalci iz objekta Titova 141 in 143, objekt pa bo porušen. Po potrditvi zazidalnega načrta bo odkupljen objekt Glavarjeva 4 zaradi dograditve stolpnice. Med drugim bodo za potrebe novo zgrajenih objektov A 2 in A 3 zgrajeni manjkajoči deli PTT omrežja in dokončane utrjene površine z intervencijsko potjo ter parkiriščem ob Titovi cesti. Dokončana bo tudi položitev javne razsvetljave in hortikulturna ureditev med objekti C in A z otroškimi igriščem.

V območju BP 1/2 Ljubljanske mlekarne bo še naprej tekla izdelava zazidalnega načrta za ureditveno območje. Urejeno bo tudi začasno parkirišče med Vodovodno in Slovenčevo cesto. Izdelan in predvidoma potrjen bo tudi zazidalni načrt za sosednje območje, ki bo upošteval razvojne potrebe Mladinske knjige, Name in Salusa.

V planski celoti »Bežigrad - vzhod« bo za območje Zupančičeve jame, kjer je med Vilharjevo, Linhartovo, Robbovo in Neubergerjevo ulico predvidena stanovanjsko-poslovna gradnja, izdelan zazidalni načrt. Za zahodni del Savskega naselja v isti planski celoti bo izdelan osnutek ureditvenega

načrta, ki bo upošteval dodatno pozidavo stanovanjskih objektov.

V območju BO 2/4 (nekdanji BS-3) bo odkupljen objekt IMV ob Titovi cesti, objekt Umetni kamen pa bo porušen. Nadaljevana bo tudi gradnja komunalnih naprav za Smelt in dokončana gradnja Parkirne hiše s pripadajočo zunanjo ureditvijo.

»Savsko naselje, se imenuje sosednja planska celota, ki obsega Rapovo jamo, kjer bo - do med drugim, za potrebe stanovanjskih objektov v gradnji speljane peš poti ter urejeni parkirišče ob Linhartovi cesti. Vse to bo opremljeno še z javno razsvetljavo in hortikulturno urejeno. Za širitev Zavoda za rehabilitacijo invalidov bo pridobljeno zemljišče. Zgrajen bo tudi del Stolpniske ulice z razsvetljavo. Na področju Žal (BM 3 Žale) bosta odkupljena preostala dva objekta ob Tomačevski cesti.

V naslednji planski celoti - »Stožice - Ježica« bo v območju BS 4/1 Ruski car (prej BS-7) pripravljen odlok o prenehanju lastninske pravice za območje bodočega zdravstvenega doma. Tako bo z odlokom pridobljeno 13 tisoč kvadratnih metrov zemljišča, za tem pa še lokacijska dokumentacija, projekti in gradbeno dovoljenje za gradnjo komunalnih naprav.

Na enak način - z odškodninskimi postopki, ki bo sledil sprejetju odloka o prenehanju lastninske pravice, bo pridobljeno 15 tisoč kvadratnih metrov zemljišč v sosednjem področju BS 4/2-del Stožice in BS 4/4 Ježica (prej: BS 106/1 Mala vas). Izdelani bodo izračun stroškov urejanja in inventarizacija objektov ter pripravljen sporazum o sofinanciranju izgradnje komunalnih naprav s krajevno skupnostjo oziroma občani. Nadaljevana in zaključena bo tudi rekonstrukcija ceste »G« z vso pripadajočo komunalno opremo, zgrajen bo vodovod ter oba kanala po cesti Mala vas, oba kanala in vodovod po podaljšku Kratke poti proti »Kaminu« in enako po cesti A in A 1 za potrebe novograditve v tem kraju.

V Tomačevem bodo izvedeni prostorski ureditveni pogoji za celotno ureditveno območje. Za bodoči vrtec bo izdelana lokacijska dokumentacija. Pridobljeno bo zemljišče v začasno uporabo za gradnjo meteorne in fekalne kanalizacije. Gradnja pa bo pričeta, ko bo dogovorjen sistem financiranja.

V planski celoti »Črnuče - Nadgorica« bodo v območju stanovanjskih stolpičev ob Elmi zgrajene pešpoti in parkirišča, rekonstruirana bo tudi Ulica Koroških partizanov in del Ulice 24. junija. Zgrajena bo javna razsvetljava in del PTT kabelske kanalizacije, okolica stolpičev pa bo hortikulturno urejena. Poleg ostalega bo ob nadhodu nad kamniško proggo zgrajena tudi betonska ograja, da pešci ne bi hodili čez tire.

Za celotno območje Gmajne bodo potrjeni prostorski ureditveni pogoji. Med drugim bo za potrebe objektov B 31, B 33, B 34-37 dokončana gradnja plinovodnega in vodovodnega omrežja. Zaključena bo tudi prestavitve daljnovoda v Črnuški Gmajni.

V Podborštu bo pridobljenih še 1.500 kvadratnih metrov zemljišča za priključno cesto ter vsi potrebni projekti za kolektivne in individualne naprave. Gradnja meteorne in fekalne kanalizacije ter vodovodnega omrežja bo stekla, kot piše v programu, če bodo investitorji pravočasno zagotovili sredstva.

V Nadgorici bo prav tako še letos začeta etapna gradnja meteorne kanalizacije in cest z javno razsvetljavo. Za potrebe delovne organizacije Elma bo pridobljeno zemljišče v otoku BP 6/4 (prej BP 10) pa bo za potrebe tako imenovane industrijske cone pridobljeno zemljišče za industrijski tir. Izdelana bo dokumentacija za Termiko in malo gospodarstvo, zgrajen bo del vodovodnega omrežja, plinovod del električnega in PTT omrežja ter industrijski tir od objekta GP Bežigrad do Slovenijalesa.

V planski celoti »Podgorica - Šentjakob« bo pričeta izdelava zazidalnega načrta za ureditveno območje.

V planski celoti »Dol« pa bo z odlokom pridobljeno zemljišče za potrebe DO Jub-Dol ter odkupljen stanovanjski objekt.

Poleg omenjenega bodo letos izdelane tudi posebne strokovne podlage za ureditev Titove ceste za Bežigradom. Naročena bo izdelava ureditvenega načrta za rekreacijski center ob Savi. V skladu z Zakonom o urejanju prostora bo v letošnjem letu stekla izdelava prostorskih ureditvenih pogojev (PUP) za vse planske celote, nadaljevano pa bo urejanje zemljiško knjižnega stanja v že zgrajenih ureditvenih območjih.

V. P.



Mercator

BLAGOVNI CENTER, p.o.
LJUBLJANA
Slovenčeva 25

Delavcem, poslovnim sodelavcem
in občanom
čestitamo za praznik dela
1. MAJ
in želimo mnogo delovnih
uspehov.



commerce p. o.

ZASTOPSTVA
IZVOZ-UVOZ
SERVISI
KONSIGNACIJE
PROIZVODNJA

61109 Ljubljana,
Einspielerjeva 6,
tel.: (061) 322-241
tix.: 31-283, 31-337

vam želi obilo
poslovnih uspehov
in vesele
prvomajske
praznike