

Krajani krajevne skupnosti Ivančna gorica o proizvodnji DO KIP Ljubljana

Številne krajane KS Ivančna gorica je močno razburil članek v Delu, iz katerega je bilo razvidno, da je KIP Ljubljana kupil prostore bivšega Agrostroja. Zaradi tega je med krajani zavladal pravi preplah, da bomo v že doslej zelo onesnaženo okolje pripeljali še eno umazano tehnologijo.

Zaradi tega je svet KS Ivančna gorica sklical razširjeno sejo sveta, ki je bila 11. 5. 1989, na njej pa so prisostvovali predstavniki SOZD Aste in DO KIP Ljubljana, predstavniki IS SO Grosuplje, sveta za varstvo okolja pri OK SZDL Grosuplje, predstavniki nekaterih delovnih organizacij, člani sveta KS Ivančna gorica ter predstavniki družbenopolitičnih organizacij in društev.

V uvodni razpravi je bilo, upoštevaje pripombe krajanov, opozorjeno na naslednje:

- Zaradi številnih pripomb krajanov je razgovor sklican že drugič, ker se prvega niso udeležili predstavniki občine, ki naj bi podali informacijo o tehnologiji proizvodnje KIP Ljubljana. Iz informacije, ki jo imajo krajani na razpolago, gre za umazano tehnologijo, ki predeluje naravne surovine (glina, šamot, kaolin...). Pri visokih temperaturah nastajajo dimni plini, ki vsebujejo fluoride in SO₂.
- Dosedanje izkušnje krajanov z obstoječo industrijsko proizvodnjo so slabe, saj zlasti IMP Livar pogosto prekoračuje dovoljene meje emisije prašnih delcev in SO₂ ter Prašičereja z emisijo smradu.
- Zaskrbljenost krajanov je velika, saj je znano, da delovne organizacije na območju Ivančne gorice pogosto ne uporabljajo čistilnih naprav. Opozorjajo pa tudi na naslednje:
 - da umazana proizvodnja ni združljiva s predvideno proizvodnjo v družbenem planu in planu občine;
 - da je področje Krajevne skupnosti na vodozbirnem območju za dolino Krke in Suhe krajine, saj za to območje že potekajo priprave za

sprejem družbenega dogovora o varstvu reke Krke; — da je čistilna naprava na Mleščevem biološkega značaja in tako ne odgovarja postopku kemičnega čiščenja; — da na kmetijsko zaščitenem območju ni možno proizvajati hrane za izvoz ob nečisti tehnologiji.

V razpravi so predstavniki podjetja obrazložili dosedanji potek proizvodnje na Opekarski cesti v Ljubljani, njihovo organiziranost ter namen preselitve. Niso pa pojasnili tehnologijo postopka, ker so menili, da bi takšen strokovni razgovor opravili, ko bo izdelana strokovno-znanstvena študija same tehnologije. Številna vprašanja prisotnih so tako ostala odprta.

Po razpravi so bili sprejeti naslednji

SKLEPI:

- Krajani podpirajo odpiranje in razširjanje novih podjetij, vendar s čisto tehnologijo, energijo nezahtevno in ekološko čisto. Na tem bodo vztrajali zaradi tega, ker smatrajo, da zgoščeno stanovanjsko naselje ne more sprejeti nečiste tehnologije. Poleg tega prihaja dnevno v to naselje preko 1.000 učencev v osnovno in srednjo šolo.
- Krajani terjajo, da delovna organizacija KIP (predvidoma do konca junija) posreduje strokovno-znanstveno analizo tehnološkega postopka predvidene proizvodnje. Ko bo posredovana analiza, se sklicuje razgovor v enaki sestavi kot danes.
- Od komiteja za varstvo okolja in urejanje prostora občine Grosuplje ter sveta za varstvo okolja pri OK SZDL krajani zahtevajo, da se vključita v proučitev analize in predvidene tehnologije v interesu krajanov za ekološko čisto okolje. O ugotovitvah naj redno obveščajo krajane. Glede dosedanjega načina sodelovanja krajani menijo, da

zadeva poteka za njihovim hrbotom in brez njihove vednosti.

4. Krajani ugotavljajo, da je proizvodnja hrane na tem področju velika, predvidena tudi za izvoz, zato ne moremo sprejeti nikakršne nečiste industrije. Na to dejstvo opozarjajo ustrezne organe v občini za ukrepanje v njihovi pristojnosti. V nasprotnem primeru gre pri načrtovanju za eno, v konkretnem primeru pa za povsem drugačno stanje.

5. Sedanja onesnaženost zraka je velika in ekologija močno prizadeta. Onesnaženost Ivančne gorice je na osmem mestu v Sloveniji, kar pomeni, da je skrajni čas za ukrepanje. Učenci usmerjenega izobraževanja redno spremljajo emisijo prašnih delcev in SO₂ in pri teh raziskavah ugotavljajo pogoste prekoračitve. To je posledica umazane tehnologije in nespoštovanja predpisov o čistilnih napravah.

6. Stališča današnje seje obravnava Svet Krajevne skupnosti in jih posreduje udeležencem in ustreznim organom. Svet KS imenuje delegate za ogled tovarne KIP, ki naj opravi to nalogo pred naslednjo sejo, na kateri bo ponovna obravnava o vprašanih ekologiji.

Na koncu naj dodamo le še to, da je tudi Svet za varstvo okolja pri OK SZDL Grosuplje že dvakrat obravnaval načrtovano proizvodnjo KIP-a v Ivančni gorici. Žal prvič ni mogel obravnavati ničesar, saj razen članka v Delu ni bilo na voljo prav nobenih drugih podatkov, niti na IS SO Grosuplje, saj predstavniki KIP Ljubljana kljub obljubam niso prišli na razgovor, niti niso posredovali nikakršnih informacij. Na naslednjo sejo sveta za varstvo okolja so bili povabljeni tudi predstavniki KIP Ljubljana, ki so se vabilu tudi odzvali in članom sveta posredovali informacije o načrtovani proizvodnji v Ivančni gorici. Svet za varstvo okolja je v zvezi s tem sprejel sklep, da se mora proizvodno-tehnični elaborat posredovati tudi svetu za varstvo okolja, ki ga bo temeljito proučil in o svojih ugotovitvah tudi obvestil KS Ivančna gorica.

Raziskovalni tabor »Višnje—Ambrus '89«

V prejšnji številki Naše skupnosti smo napovedali izvedbo raziskovalnega tabora »Višnje — Ambrus 89«. Sedaj lahko s ponosom povemo, da je bil raziskovalni tabor res izveden in to zelo uspešno, tako menijo učenci, kot tudi strokovnjaki, ki so taboru prisostvovali. Mladi raziskovalci so ugotovili marsikaj zanimivega, opravili biološko in kemijsko analizo vode, raziskali rastlinski in živalski svet v vodi in ob njej, očistili iz vode mehansko nesnago in še bi lahko naštevali. S to akcijo so mladi raziskovalci — ekologi prispevali k dvigu ekološke zavesti prebivalstva ter skušali zavarovati Beč pred uničenjem. Predstavljamo vam nekaj zanimivih ugotovitev geografsko-geološke ter družboslovno-etnografske skupine, katerih mentorja sta bila prof. Jernej Zupančič in Ivan Grandovec, sodelovali pa so naslednji učenci: Lucija Vozel, Nataša Zadel, Matja Grabljevec, Vida Tomažič, Tine Meglen, Branka Sever, Melita Perko, Alenka Prijatelj in Marija Lenarčič.

Vloga, pomen in lastnosti izvira pri Višnjah

Izvir Béc leži v bližini Višenj, v plitvi vrtavi pod pobočjem Višnjanskega hriba (580), je na približno 270 m nadmorske višine. Od naselja je oddaljen približno 300 m, do izvira pa pelje pot, ki je bila včasih ograjena, zelo utrjena in široka 2 m. S pomočjo ankete smo izvedeli, da je največja globina Běca 2,5 m. Izvir je dobival vodo podzemsko, izvir je bil večno pod vodo in ni bil nikoli viden. Vodo je dobival tudi s pritoki iz kanalov poti. Dolžina le-teh je skoraj 1 km.

Delno je potekala padavinska voda neposredno s sosednjih površin. Po obilnem deževju je voda narasla v 24 urah. Voda je bila zaradi površinsko dotekajoče vode kalna.

Glede na precejšen delež površinsko pritekajočih površinskih voda (s poti po kanalu) in podatek, da se je gladina hitro dvignila po deževju, lahko približno ugotovimo maksimalne, srednje in nizke vodostaje po padavinskih podatkih za postajo Ambrus, ki je od Višenj oddaljen 3 km.

Izvir je imel navadno največji vodostaj spomladi in jeseni. Srednji vodostaj je imel v poletnih mesecih, najnižji pa je bil pozimi. Izvir ni nikoli presahnil.

Pozimi je vodna površina zaledena za 3 mesece, led je bil debel do 10 cm.

Beseda ob sklepu raziskovalnega tabora 27. maja 1989 — dipl. ing. Jože Javornik, predsednik sveta za varstvo okolja pri OK SZDL Grosuplje

Svet za varstvo okolja pri predsedstvu OK SZDL Grosuplje izraža vam, mladim raziskovalcem, z vsem dolžnim spoštovanjem priznanje in spodbudo za vaše delo.

Varovanje naravne in kulturne dediščine ni samo prazna beseda, ki naj nam da zaščitenje, da smo vendarle nekaj storili, nekaj za naše in vaše generacije!

In to ste storili vi mladi raziskovalci, vaši vzgojitelji, največ pa boste dosegli z vašim znanjem, s poštenostjo, vestnostjo in zaupanjem v vaše lastne programe. Za te programe ne potrebujemo akademskih razprav, visokoletečih obljub in praznih besed, temveč vaše znanje vašo strokovno izobrazbo in pripravljenost, da ohranimo v naravi in kulturi to, kar so nam zapustili naši predniki.

V sodobnem svetu in načinu življenja se srečujemo s sodobno tehnologijo, znanjem človeka in s posledicami tega načina življenja. Namesto da bi to znanje v službi človeka zavarovalo njegovo lepo bivanje na tem planetu Zemlji, mu to znanje preti z uničenjem!

Vi, mladi raziskovalci, se temu postavljate po robu! Naj bo vaše znanje in vedenje v korist življenja po meri človeka, tako, kot si ga želimo oblikovati mi sami.

Vso srečo in nadaljnji uspeh vam želi Svet za varstvo okolja OK SZDL Grosuplje!

nela za 3 mesece, led je bil debel do 10 cm.

V neposredni okolici izvira se nahajajo kredni apnenici, ki so v večjem delu pokriti z ilovico in glino. Manjši del zaledja je poraščen s travo, večji pa z grmičevjem. Neposredno ob vodi, oziroma roba vode, so rastle vodne trave.

Vodo iz tega vodnega vira so uporabljali stalno za pitje, pranje perila, napajanje živine, pozimi so se na ledu tudi drsali.

Vaščani vasi Višenj so imeli vsi enako pravico do uporabe vode iz Běca. Vsak posameznik pa je moral sodelovati tudi pri čiščenju izvira in

poti. Izvir so za uporabo uredili tako, da so uredili pot, utrdili bregove z lesenimi bruni, zavarovali izvir (naredili so dve štirni, tako je bila izvorna voda zaščiten pred tisto, ki jo je živina pogosto kalila).

Prebivalci Višenj so vodo zajemali z lesenimi skaf. Čakalna doba je bila ob suši nekaj ur, ker se je število porabnikov ob suši povečalo.

Vodo iz izvira so prenehali uporabljati po vojni, ko so prenehali s pašo. Z izgradnjo vodovoda je izgubil svojo funkcijo, zato so ga zanemarili. Vanj so začeli odlagati smeti. To se je nadaljevalo do danes. Pozimi pa se na ledu drsajo.

Stanje vodotokov na območju občine Grosuplje

Skupščina občine Grosuplje je že v letu 1987 sprejela poročilo o varstvu okolja na območju občine Grosuplje, ki so ga pripravile posamezne strokovne službe. Na podlagi poročila je bil sprejet sklep, da se redno spremlja stanje tudi v bodoče, določene so bile konkretne naloge v zvezi z varstvom in izboljšanjem okolja z opredeljitvijo nosilcev nalog in rokov za izvedbo.

Na področju varstva voda je bila vodnogospodarska inšpekcija konkretno zadolžena, da redno spremlja stopnjo onesnaženosti vodotokov na območju občine in v ta namen dvakrat letno odvzema vzorce vodotokov na istih mestih in sicer v zimskem in po-

letnem času ob nizkem vodostaju. S tem je omogočena primerjava stanja glede na letni čas.

Vodotoki so glede stopnje onesnaženosti po Uredbi o klasifikaciji voda (Uradni list SRS, št. 6/78), razvrščeni v štiri kvalitativne razrede. Prvi razred predstavlja vodotok z najmanjšo onesnaženostjo, v četrti razred pa spadajo vodotoki, ki so najbolj onesnaženi.

Analize se vršijo na naslednje osnovne parametre: PH, ki predstavlja stopnjo alkalnosti oz. kislosti vode in je po Uredbi dovoljena za I. in II. razred 6,8 do 8,5, za III. in IV. razred pa je dovoljena vrednost 6,0 do 9,0.

KPK, ki predstavlja kemijsko potrebo po kisiku v mg O₂/liter in sicer je dovoljena za I. razred 10 mg O₂/liter, II. razred do 12 mg O₂/liter, III. razred do 20 mg O₂/liter in IV. razred do 40 mg O₂/liter.

BPK₅, ki predstavlja 5-dnevno biokemijsko potrebo po kisiku v mg O₂/liter in sicer je dovoljena za I. razred do 2 mg O₂/liter, II. razred do 4 mg O₂/liter, III. razred do 7 mg O₂/liter in IV. razred do 20 mg O₂/liter.

Posredujemo analize podatke iz zimskega obdobja leta 1988 in leta 1989, ki so naslednji (glej tabelo).

Na podlagi dobljenih rezulta-

tov analiz lahko ugotovimo, da do poslabšanja kvalitete vodotokov v obdobju april 1988 in april 1989 ni prišlo, pač pa do izboljšanja stanja na večini vodotokov, ki so pod stalno kontrolo.

Občinski inšpektorat

Kaj bo s smrekovim gozdom v Ivančni gorici

Krajinska podoba Ivančne gorice se je v par letih močno spremenila. Smrekov gozd nad naseljem, ki je dajal kraju značilno podobo, postopoma izginja.

Spomladi 1987 je gozd nenadoma močno porjavel in ugotovili smo, da je smreko napadel škodljivec, ki se imenuje smrekova grizlica. To je majhen, nekaj milimetrov velik metulj, katerega gosenice objedajo smrekove iglice in to do take mere, da se drevo ponavadi posuši. V sestoj je bil poklican na posvet tudi specialist entomolog prof. dr. Titovšek iz Biotehniške fakultete, ki je ugotovil, da za gozd verjetno ni rešitve, čca polovico najbolj napadenih dreves pa je potrebno takoj posekati zaradi nevarnosti pojava ostalih škodljivcev.

Že takrat se je med krajani pojavil sum, da je povzročitelj sušenja morda plin iz dimnika bližnje tovarne IMP, vendar je bilo strokovno nedvomno ugotovljeno, da je poškodbe na smreki povzročila omenjena žuželka.

Kljub temu, da smo šli najprej v posek samo najbolj prizadetih delov sestoja, se je spomladi naslednje leto pokazala taka stopnja oslabelosti, da je bilo potrebno do sedaj posekati zaradi grizlice 2323 m³ lesa kar predstavlja 60% od celotne lesne mase tega sestoja, oziroma je posekano na golo cca 4 ha gozda. V letu 1988 se je napad grizlice sicer močno zmanjšal in tudi letos še ni znakov napada. Obstaja možnost, da se škodljivec ponovno pojavi, kar bi bilo ver-

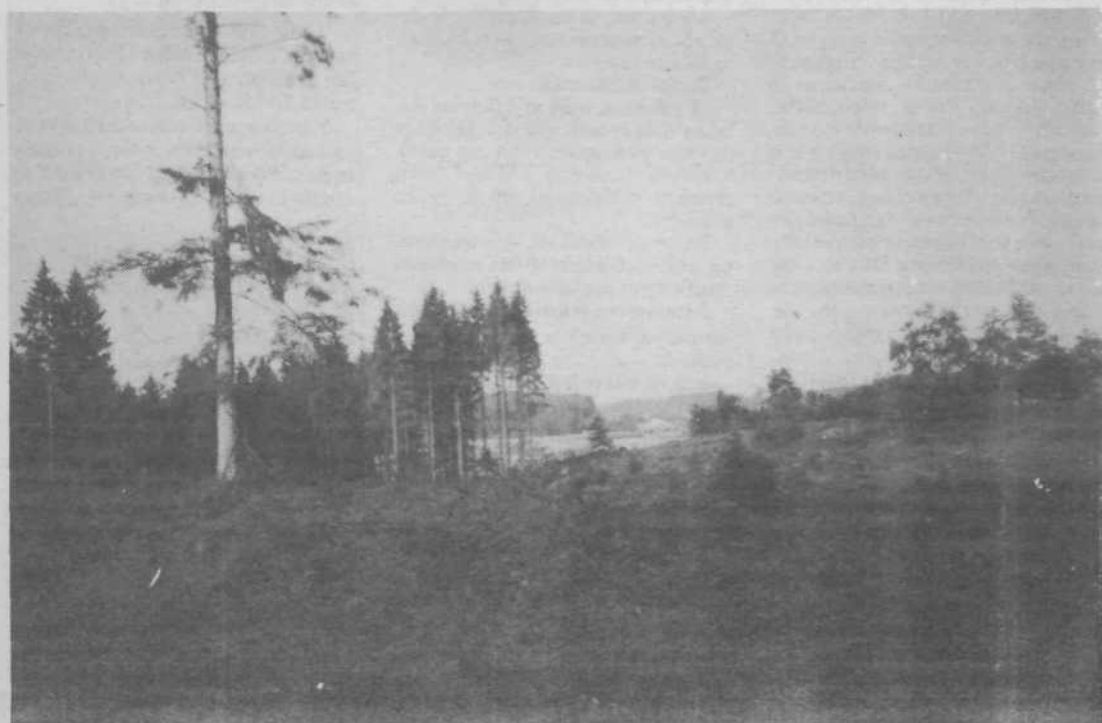
jetno usodno še za preostali del sestoja katerega nameravamo sicer ohraniti čim daljši čas. Ta smrekov sestoj je namreč močno oslabilen in prizadet tudi od trohobe (preko 25% dreves je gnilih), ker je osnovan na rastišču, ki ne ustreza smreki. To je bil tudi razlog, da nismo razmišljali o eventualnem kemičnem zatiranju škodljivca, kar pa je že samo po sebi problematično v naravnem okolju.

Naravne drevesne vrste so tukaj predvsem hrast, gaber in bukev s primesjo plemenitih listavcev. Ko smo pripravljali načrt sanacije tega gozda, smo predvsem upoštevali naravno sestavo in tako je bilo dosedaj na izpraznjeni površini posajenih 21.000 sadik. Od tega je 80% hrasta, ostalo pa smo kot primes in za popostritev gozda nasadili še lipo, češnjo, javor in nekaj omorike. Upoštevali smo namreč, da ima ta gozd za Ivančno gorico tudi funkcijo zelenega pasu. Gozd je bil sicer tudi po gozdnogospodarskem načrtu predviden za postopno obnovo, ki bi bila manj boleča za kraj, sedaj pa bodo škodljivci to močno pospešili.

Torej v Ivančni gorici bo gozd ostal, blagodejni učinek, ki ga je imel smrekov sestoj na naselje, pa bo za dalj časa okrnjen.

Ob tem je treba povedati še kritično besedo o nekaterih krajanih, ker še vedno odlagajo smeti v ta gozd, ki naj bi bil park in okras Ivančne gorice.

TONE MIKLAČIČ



	PH		KPK mgO ₂ /lit.		PK ₅ mgO ₂ /lit	
	1988	1989	1988	1989	1988	1989
Reka Krka pred pritokom Višnjice	8,2	8,2	5,1	6,8	5,2	1,6
Reka Krka pod elektrarno Zagradec	8,2	8,1	3,3	5,1	1,9	0,5
Višnjica pod naseljem Višnja gora	8,3	8,2	11,9	3,4	5,0	1,6
Višnjica pod CN Ivančna gorica	8,5	8,2	22,1	6,8	2,0	2,3
Višnjica pred naseljem Krška vas	5,6	8,3	20,4	15,3	5,6	3,6
Stiški potok pod farmo bekonov	8,5	8,4	8,3	5,1	4,4	1,0
Grosupeljšč. v Jerovi v.	8,4	8,2	6,6	8,7	4,8	1,9
Grosupeljšč. pod naseljem Grosuplje	8,4	8,3	6,6	5,2	5,8	1,4
Potok Bičje pod naseljem Sela	8,4	8,2	35,7	3,5	1,0	1,7
Potok Bičje pod naseljem Sp. Slivnica	8,3	8,1	8,5	12,8	2,5	3,7
Šentviški potok pred ponikanjem	8,2	8,1	11,9	11,9	2,2	5,0