

## POGLED SKOZI OBJEKTIVNA OČALA

Teško je biti prerok v lastni službi in če uporabimo ta rek tudi za napovedi, kako bomo poslovali v obdobju, ki je pred nami, bi se izkazalo, da zelo različno ocenjujemo situacijo in da so temu primerne tudi naše odločitve. Vendar pa imajo take odločitve lahko zelo ugodne ali zelo težke posledice za celotni kolektiv.

Predvsem živimo v zmoti, da je situacija v svetu slaba, da je gospodarstvo v krizi, vendar da smo mi dokaj trdno v sedlu. Situacija v svetu je resnično težka, tudi gospodarstvo je v krizi, morda večji kot si lahko predstavljamo kot opazovalci samo dela dohodkov, vendar je naš konj že utrujen in dobro hodi samo po uhojenih poteh. Predvsem pa smo postali vsaj večinoma samozadovoljni, uspavani nad trenutnimi uspehi, ki nas dvigujejo nad povprečje ali pa preprosto nezainteresirani, češ, da se ne da nič napraviti, ali da bo to napravil nekdo namesto nas.

Ta samozadovoljnost ali nezainteresiranost sta hujša kot gospodarska kriza, ker je za spremembo mišljenja potreben občutno daljši čas kot se pa menja gospodarska situacija.

V današnjem času vedno bolj prihaja do izraza zakon divjine, kjer preživijo samo najsposobnejše. Uspavanci in nezainteresirani vsekakor ne spadajo med najsposobnejše.

Če bi gledali samo vrh njo plast, bi enoglasno ugotovili, da nam gre zelo dobro. Proizvajamo več ali manj po planu, prodamo po planu, naše blago se išče, cene so visoke.

Globlji pogled pa nam kaže, da plan dosežemo, ker smo tako planirali, ker smo prepričani, da ni možno narediti več, vendar izgubljam ure in denarje pri pripravljanju že opravljenega in plačanega dela, da praviloma za napake ne odgovarja nihče, da imamo izgovore o objektivnih težavah vedno na zalogi, če so primerne ali ne, da o tem, da bi vsaj z enim ušesom prisluhnili tržišču in njegovim zahtevam nočemo nič slišati.

Resnica je, da se obnašamo kot povprečje ali celo nekaj nad povprečjem, resnica je, da se naše blago išče. Vendar se išče predvsem zaradi tega, ker blaga na trgu ni in samo v manjši meri zaradi tega, ker naj bi imeli boljšo kvaliteto. To lažno povpraševanje, ko enega in istega kupca štejemo v vsaki poslovalnici posebej nas zavaja, da bi lahko prodali vse, kar bi imeli in po tistih cenah, ki bi jih še lahko izračunali. Resnično je pri vsesplošnem izvozu za vsako ceno nekaj blaga manj za domače tržišče in da proizvodnja zaradi pomanjkanja in slabe kvalitete materiala stežka lovi planirane količine, vendar nam bi že malenkostni izpad izvoznih naročil, brez tega pa že nekaj naslednjih mesecev pokazalo kje resnično smo.

Ko dvigujemo roke za povečanje cen naših izdelkov zaradi povečanih cen materiala ne pomislimo, da dela delavec za 1 m<sup>2</sup> ladijskega poda cel dan in da mora za ena boljša vrata nameniti mesečni zaslužek.

Živimo v času, ko so kuverte z osebnimi dohodki vse bolj podvržene uravnolovki in ko se mora vedno več ljudi boriti za ži-

vljenjski minimum. S 1. septembrom je začel veljati odlok, ki določa, da je za večino naših izdelkov formiranje cen prosto po pogojih, ki jih načrtuje tržišče. Obstajajo sicer ljudje, ki padca življenjske ravni ne čutijo, vendar smo mi za take preveliki ali pa jim nočemo prisluhniti. Tako družbena kot zasebna gradnja sta v krepkem zaostajanju, voljo do gradnje vzamejo še visoke obresti ob splošnem pomanjkanju sredstev. Ko se bodo začela skladišča polniti, bomo mogoče našli besede kot so produktivnost, prihranki pri surovinah in materialu, disciplina in odgovornost. Če ne, bomo zopet krivili objektivne težave in prodajo kot subjektivnega krivca!

Resnično tržišče bo še obstajalo, taki izdelki kot jih proizvajamo mi, se bodo še prodajali, če bodo pa to naši izdelki, je odvisno od tega, koliko se znamo prilagoditi. Zato moramo že danes menjati miselnost in hlastanje po rezultatih drugih, ker se bomo sicer nujnim žrtvam še težje odpovedali.

Na začetku sem zapisal, da ni lahko biti prerok v lastni deželi, zato bi bil presrečen, če bi se v svojih črnogledih napovedih glede prodaje motil. Prepričan pa sem, da moramo miselnost menjati, četudi bi bila situacija na trgu še tako rožnata.

Miro Kelbl

## Nova kotlovnica in sušilnica v TO Podnart

V TO Podnart se že dolgo zavedamo potrebe po posodobitvi obstoječih zmogljivosti in proizvodnji izdelkov višje stopnje obdelave, ki omogočajo boljše vrednotenje lesa in s tem večji dohodek.

Temelj za doseg tega cilja predstavlja izgradnja sušilnice. O njej smo začeli resno razmišljati, ko smo pričeli z izdelavo polic za izvoz, kjer nam je kupec postavil dokaj zah-

tevne pogoje glede vlažnosti lesa. Posebno v zimskih mesecih večkrat nismo mogli doseči predpisane vlažnosti.

(Nadaljevanje na 2. strani)

## V novem šolskem letu



Počitniški dnevi so kakor vsako leto dokaj hitro minili in zadnji so bili še posebej sončni in lepi. Otroci so kljub muhastemu poletju našli dovolj razvedrila, ukvarjali so se s šprotnimi dejavnostmi in igrami. Počitniške ure so različno preživeli. Spet jih je šolski zvonec povabil v učilnice, ki so se napolnile z živahnim vrvežem. V novo šolsko leto so vstopili mali cicibani, pionirji in dijaki, da si bodo nabirali novega znanja in učenosti.

Prvi šolski dan so se profesorji pogovarjali z učenci o preteklih počitnicah in o vsem, kar so doživeli. Šolski programi pa zahtevajo novo učno snov in takoj je treba začeti z učenjem. Dobro iz prakse vemo: izgubljeno je težko kasneje nadoknaditi.

Otroci so naša prihodnost in prav je, da jim damo kar največ znanja, pa tudi praktičnih naukov za življenje. Težak je poklic pedagoga. Seveda ostajajo starši na prvem mestu kot vzgojitelji svojemu otroku. Oče in tudi mati sta danes skoraj povsod zaposlena. Pogosto nekateri tožijo, da z otrokom enostavno ne morejo delati, da sploh nimajo časa. Če otroku ne gre pri učenju, zvrčajo krivdo na profesorja. Osnovna življenjska pravila pa otrokom dajejo le starši. Premalo se pogovarjajo z njimi in morda ga s tepežem kaznujejo takrat, ko ne zasluži. Kadar pa otrok zasluži grajo ali kazen, naj jo takoj dobi. Nezaslužena in nergaška vzgoja otroku škoduje. Starši tudi tarnajo, koliko učenca imajo otroci v današnjih časih, da preveč zahtevajo v šoli, da je bilo včasih dosti lažje. To je davna preteklost, razvoj in družba pa se spreminjata in napredujeta, tehnološke in ostale vede zahtevajo več znanja. Po drugi strani pa živijo otroci bolje in lahko dosežejo več znanja.

Vedno je bilo tako: v razredu je bilo nekaj najboljših, srednjih in nekaj najslabših. Najbolj nadarjenim moramo pomagati, da dalje razvijajo svoje sposobnosti, manj sposobnim pa z dopolnilnim poukom pomagati na bolje.

Otroci in starši pa se premalo zavedajo, da je neizmerno bogastvo učiti se v materinskem jeziku in svobodni domovini. Mnogokrat slišimo, kako se naši zamejski Slovenci borijo za pouk v slovenskem jeziku, kakšne težave imajo, da ohranjajo in izpopolnjujejo lasten jezik in poreklo.

Ob začetku novega šolskega leta naj vse otroke, vzgojitelje in starše spremlja misel: če je uspešno začeto, naj ostane takšno tudi vse leto.

V e s n a

## Nova kotlovnica in sušilnica v TO Podnart

(Nadaljevanje s 1. strani)

V izrednih težavah smo se znašli tudi v začetku letošnjega leta, ko smo zaradi izpada nabave žaganega lesa ostali brez primerno suhega lesa za proizvodnjo oblog, kar se nam še kako pozna pri finančnem rezultatu.

Jasno je, da bi se tem težavam izognili, če bi imeli sušilnico. Ker tudi v prihodnje ni računati z večjimi količinami žaganega lesa oz. hlodovine, je edina perspektiva naše TO v prehodu na višjo stopnjo obdelave. Verjetno tudi ni potrebno naštevati vseh ostalih prednosti (večja prilagodljivost proizvodnje, zmanjšanje zalog žaganega lesa...) za ugotovitev, da si danes ne moremo predstavljanje lesnopredelovalnega obrata brez sušilnice.

Zaradi navedenih vzrokov je bil nedavno izdelan investicijski program za izgradnjo sušilnice in kotlovnice za kurjenje lesnih ostankov. S kotlovnico bi rešili problem ogrevanja sušilnice in ostalih proizvodnih prostorov, za katere sedaj uporabljamo drago kurilno olje.

Pri dimenzioniranju nove kotlovnice je bil upoštevan nadaljnji razvoj temeljne organizacije, ki predvideva izgradnjo hale za proizvodnjo stropnih in stenskih oblog, hale za

predelavo bukovine in lakirnice. Potrebna instalirana moč kotlovnice znaša 2563 W. Izbran je trovlečni plamenocevni kotel s poševno rešetko, prirejen za kurjenje z lesnimi odpadki. Količina lesnih odpadkov zadošča za pokrivanje kurilnih potreb. Sušilnica ima kapaciteto 7000 m<sup>3</sup> lesa letno. V istem objektu kot kotlovnica in sušilnica bi bila še garaža za viličarje in kompresorska postaja.

Skupna vrednost vlaganj po investicijskem programu znaša 69 milijonov 528.023 din. TO Podnart bi prispevala 19 milijonov 528.023 din, ostalo pa v obliki kredita TO Rečica in TO Tomaž Godec.

Investicija bo omogočila 20 % povečanje proizvodnje in prodaje. Obratun dohodka po investiciji pokaže, da bodo povečani stroški zaradi investicije (amortizacija, vzdrževanje) pokriti že pri 10 % povečani proizvodnji, če upoštevamo prihranek pri tekočih gorivih.

Za zaključek lahko ugotovimo, da je predvidena investicija pogoj za normalno proizvodnjo, za obogatitev proizvodnega programa in povečanje ekonomskega učinka, zato je njena upravičenost utemeljena.

Jure R.



Brusač Rudi Eržen v TO Podnart  
Brušenje rezkarjev, rezkalnih glav in ostalih rezil ter tračnih žagnih listov je zahtevno in precizno delo, saj je tudi od tega odvisna kvaliteta proizvodov



## Novi skladiščni prostori

TO Trgovina, poslovalnica Rečica je te dni dobila nove skladiščne prostore. Gradnja le-teh je potekala v sklopu gradnje proizvodnih in skladiščnih prostorov nove furnirnice za TO Rečica. V bistvu ne gre za nove skladiščne prostore, ampak več ali manj za selitev iz enih v druge. Vendar to ni prva selitev, saj se je trgovina že selila iz sedanjih prostorov SM v del skladišča vrat TO Rečica. Novi prostori so nekaj večji od sedanjih, vendar sama trgovina ni veliko pridobila, ker je bilo iz požarnovarnostnih razlogov potrebno porušiti del barake, v kateri smo shranjevali obloge.

Kljub temu upamo, da bomo v novih prostorih

lahko vskladiščili vsa okna in furnirani program vrat, v leseni baraki pa bi skladiščili program navadnih vrat in pohištvo. Pridobili smo tudi nekaj več odprtega skladiščne prostora za shranjevanje oblog in manipulacijo.

Če bo prostor dopuščal, bi z minimalno adaptacijo povečali razstavni salon, saj nam ta predvsem zaradi prostora ne dopušča primerno pokazati naših izdelkov.

Vendar vse kaže, da so tudi ti skladiščni prostori samo začasni, kot naj bi bila začasna celotna lokacija poslovalnice Rečica. Le-ta prislonjena ob proizvodne prostore TO Rečica vedno predstavlja oviro pri širjenju tako proiz-

vodnih kot skladiščnih kapacitet. Zato bo potrebno v naslednjem srednjeročnem obdobju izgraditi nove tako poslovne kot skladiščne prostore poslovalnice Rečica, saj poslovni prostori poslovalnice niso niti funkcionalni niti niso v ponos delovni organizaciji kot celoti, čeprav je trgovina v teh enajstih letih poslovanja dokazala, da naložbe niso bile zgrešene. Seveda pa bo potrebno združevanje sredstev vseh TO, ker trgovina zaradi položaja, kakršnega ima v okviru DO, sama ne more zbrati zadosti sredstev. V novih prostorih bi z razširitvijo dejavnosti poslovne rezultate še izboljšala.

Kelbl

## Bolniška odsotnost v članicah SOZD GLG

Pričujoča analiza ima namen primerjati odstotek bolniške odsotnosti v DO lesne stroke — članicah SOZD GLG, katerih proizvodnja se bistveno ne razlikuje med seboj in zaradi česar naj bi tudi pogoji dela bili približno enaki. Iz tega razloga naj bi bil tudi odstotek bolovanja približno enako visok. Vendar pa je iz analize razvidno, da temu ni tako. Posebno v naši DO, to je LIP Bled, je bil odstotek bolovanja v primerjavi z ostalimi DO dosti visok. Seveda je bilo potrebno v zvezi s tem čimprej nekaj ukreniti, da bi se odstotek spravil v normalne meje.

V LIP so se odločili, da sistemizirajo novo delovno mesto — kontrolorja bolniške odsotnosti. Kako pa imajo to urejeno v ostalih DO članicah SOZD?

DO Jelovica iz Škofje Loke, katera ima več kot 1200 zaposlenih, se je tega problema lotila z vso resnostjo. Problem bolovanja je v pristojnosti kadrovskega sektorja, honorarno pa imajo že zaposlenega kontrolorja bolniške odsotnosti, kateri obiskuje po domovih bolnike. Imajo svojo obratno ambulanto v sklopu DO v Škofji Loki, po TOZD pa imajo svoje dogovore s pristojnimi zdravniki, kateri so edini pristojni za izdajo bolniškega staleža. Iz analize je razvidno, da je gibanje bolova-

nja v tej DO več ali manj konstantno in da je višina nekaj pod republiškim povprečjem, ki je lani znašala 5,6 %.

V DO Alples iz Železnikov, katera ima 969 zaposlenih (ob koncu leta 1983), višina bolniškega staleža ni problematična, kajti tako v letu 1982 kakor 1983. leta je nižja od 5 %. Nekih posebnih ukrepov v zvezi s tem nimajo. Za izdajo bolniškega staleža so pristojni vsi trije zdravniki, zaposleni v zdravstvenem domu. Enkrat letno organizirajo sestanek z zdravniki. Tu si izmenjujejo izkušnje in želje, drugače pa so mnenja, da je bistvo predvsem na dobri organizaciji in medsebojnih odnosih v samem kolektivu.

DO Gradis — LIO Škofja Loka ima povprečno število zaposlenih okoli 290. Situacija v zvezi z bolovanjem imajo urejeno podobno kakor druge delovne organizacije. Imajo obratno ambulanto v sklopu ZD. Za bolniški stalež, kateri ni izdan v okviru obratne ambulante, je potrebno, da ga potrdi pristojni zdravnik. Včasih je bil to problem predvsem pri delavcih iz drugih republik. Z leti pa se je kvalifikacijska struktura zaposlenih spremenila na boljše, po drugi strani pa so pri tej vrsti bolniške odsotnosti nastopili precej ostro, tako se je situacija precej spremenila v korist zmanjšanja odstotka bolniške odsotnosti. Za DO Gradis LIO Škofja Loka je značilno tudi to, da je prikazani odstotek nekoliko višji kakor pa dejanski, kajti v odstotkih nad 30 dni je všteta tudi porodniška odsotnost, katera pa ni tako bistvena, kajti od 290 zaposlenih je zaposlenih 36 žensk, katere pa niso več kakor ena na leto na porodniškem do-

pustu, kar bi zneslo približno 0,35 %.

DO Aero — Tovarna celuloze in papirja Medvode, ima povprečno število zaposlenih okoli 530. Do julija letos so imeli obratno ambulantno s potrebnimi aparaturnami v okviru DO — to je bil splošni in zobotehniški oddelek. Zdravnik je trikrat tedensko uradoval v okviru obratne ambulante, kar je bilo dosti ugodno. Problem v zvezi z bolniško je predvsem pri delavcih iz drugih republik, kateri prinašajo bolniške liste iz krajev, kjer so doma. Vendar pa so v DO dogovorjeni tako, da bolniški stalež potrjuje tudi pristojni zdravnik, kateri pa nima pravice dvomiti v pravilnost izstavitve bolniškega lista. V zvezi s kontrolo bolovanja imajo tričlansko komisijo, katera gre po potrebi po domovih.

DO GG Kranj, katera ima svojo dejavnost razprostrto po celotnem kranjskem gozdno-gospodarskem območju na področju občine Tržič, Škofje Loke in Kranja in v kateri združuje delo 482 delavcev, ima situacijo v zvezi z bolovanjem urejeno na način, da ima pogodbo z ZD Tržič o pristojnosti izdajanja bolniškega staleža. Z ostalimi ZD ima ustni dogovor. Za delavce iz drugih republik imajo ustaljeno prakso, da bolniški list, kateri ni podpisan od pristojnega zdravnika, pošljejo na konzilij zdravnikov. Tam mora delavec zagovarjati upravičenost do bolniškega staleža.

DO ZLIT Tržič, v kateri združuje delo 323 delavcev, ima izmed vseh DO v okviru SOZD GLG najnižji odstotek

bolniške odsotnosti tako v letu 1982, kakor v letu 1983. Mislili bi, da imajo v zvezi s tem sprejete kakšne posebne ukrepe. Vendar imajo urejeno enako ali vsaj podobno kakor v ostalih DO. V okviru ZD Tržič imajo dogovor z zdravnikom, ki je edini pristojen za izdajanje bolniškega staleža. Tako nizkemu odstotku se imajo verjetno zahvaliti zdravniškemu kriteriju, najbrž pa tudi ugodnemu socialnemu okolju v samem kolektivu.

V DO GG Bled je zaposlenih 478 delavcev, kateri združujejo delo na območju Bohinja, Pokljuke, Jesenic in Radovljice. Zaradi tega imajo po posameznih področjih dogovor z zdravstvenimi domovi, poleg tega pa še obratno ambulantno v ZD na Bledu. Specialistične preglede opravljajo v ZD Jesenice in ZD Radovljica. Po novem pa bodo vse te preglede opravljali v ZD Bled. Če primerjamo višino bolniškega staleža z republiškim povprečjem, ugotovimo, da je nekoliko nad povprečjem. Zaskrbljujoče pa je predvsem to, da je v porastu glede na višino iz 1982. leta.

DO LIP Bled je imel do konca lanskega leta 1087 zaposlenih. Situacijo v zvezi z bolovanjem pa organiziramo tako, da ima v okviru ZD Bled organizirano obratno ambulantno za delavce, zaposlene na tem območju. Za ostale TOZD pa je dogovorjeno z ZD Kranjska gora, ZD Radovljica in ZD Bohinjska Bistrica o pristojnosti zdravnika za izdajanje bolniških listov Lipovih delavcev. V

primerjavi z ostalimi delovnimi organizacijami je imel LIP Bled dosti visok odstotek bolniške odsotnosti, saj je le-ta znašal v letu 1982 kar 7,88 %, v letu 1983 pa 7,31 %. V prvem polletju letošnjega leta se je odstotek zmanjšal na 6,35 %, kar je v primerjavi z istim obdobjem lanskega leta manjše kar za 2,14 %. Mislim, da je to kar lep uspeh in da bi do konca leta morali spraviti odstotek pod 6 %, v doglednem času pa morda tudi na 5 %.

Iz analize je razvidno, da je v LIP najvišji odstotek tako bolovanja do 30 dni kakor tudi bolovanja nad 30 dni. Letos pa se je obrnilo na bolje. Upoštevati moramo tudi to, da je v bolovanju nad 30 dni upoštevana tudi nega, katera znese povprečno 0,2 % in je dejanski procent bolniške za toliko nižji od prikazanega.

Vsekakor nam bo prikazana analiza v pomoč pri nadaljnjem delu v zvezi z bolniško odsotnostjo. Iz nje je razvidno, da smo kljub precejšnjemu znižanju še vedno pri vrhu v odnosu do ostalih DO — članic SOZD GLG in nam doseženi rezultat ne sme biti razlog za zadovoljstvo.

Potrebno bo še dosti dela, da bomo v naši delovni organizaciji spravili višino bolovanja na republiško povprečje v lesni industriji: 5,6 %, predvsem pa več sodelovanja z zdravstveno službo in SPIZ, kateri bi moral pokazati malo več ažurnosti pri reševanju nekaterih problemov, ki se vlečejo za več let.

**Rakuš**

## Sklepi samoupravnih organov

### Odbor za gospodarjenje (30. 8. 1984)

1. Obravnaval je rezultate gospodarjenja v 6 mesecih, ki izkazujejo uspešno poslovanje. Ugotovil je, da je začasna delitev opravljena v skladu z zakonom, našimi samoupravnimi splošnimi akti in sprejetim planom za leto 1984.

2. Obravnaval je prijavo inovacije Tomaža Ravhekarja iz TO Mojstrana — ognjevarni premaz za sobna vrata. Na osnovi mnenja vodje projektivnega biroja je inovacijo zavrnil.

3. Obveščen je bil, da je Anton Noč umaknil prijavo inovacije: zmanjšanje števila kartic za žigosanje, zato že imenovana strokovna komisija o njej ni odločila.

4. Obravnaval je program za pripravo srednjeročnega in dolgoročnega plana DO LIP Bled in ga vzel na znanje. Po sklepu delavskega sveta DO je odbor za gospodarjenje zadolžen za spremljanje in nadzor izdelave obeh planov.

### Delavski svet DSSS (16. 8. 1984)

1. Obravnaval in potrdil je polletni obračun.

2. Sprejel je samoupravni sporazum o skupnih izhoditvah in nekaterih osnovah za razporejanje dohodka, čistega dohodka in delitev sredstev za osebne dohodke in skupno porabo v lesarstvu Slovenije.

3. Pregledal je predlog prednostne liste prosilcev za stanovanja in le-tega sprejel.

4. Na predlog SOPPA in v skladu z določili organizacijskega predpisa Kontinuirana inventura je imenoval v inventurno komisijo za popis drobnega inventarja Jordana Blaževiča in Joža Marolta.

5. Obravnaval je predlog sekretariata OOK DSSS za šolanje Vinka Čudna, višjega upravnega delavca, pripravnika, na 1-letni politični šoli pri CK ZKS. S predlogom se je strinjal in Vinku Čudnu odobril vpis v 1-letno politično šolo, ki bo trajala od 17. 9. 1984 do 30. 6. 1985. Zaradi šolanja se pripravniška praksa Vinku Čudnu podaljša do 15. 11. 1985.

## Delavska univerza Radovljica verificirana

V juniju 1984 je komisija ustanove za izvajanje vzgojno izobraževalnih nalog usmerjenega srednjega šolstva. Ugotovila je, da izpolnjuje vse zakonske pogoje za verificacijo te izobraževalne

To bo vsekakor lepa priložnost za ukažljive delavce, ki si ob delu želijo pridobiti potrebna znanja in kvalifikacijo.

### PREGLED BOLNIŠKE ODSOTNOSTI V DO SOZD GLG za leti 1982 in 1983

	ZLIT	Alpes	Jelovica	GG Kranj	Gradis	Aero Celuloza	GG Bled	LIP
<b>Bolniška odsotnost v letu 1982</b>								
do 30 dni	2,9	3,47	3,1	3,4	3,70	3,60	4,3	5,30
nad 30 dni	1,1	1,47	1,8	1,5	2,09	2,40	1,7	2,58
skupaj	4,0	4,94	4,9	4,9	5,79	6,00	6,0	7,88
<b>Bolniška odsotnost v letu 1983</b>								
do 30 dni	3,2	3,31	3,5	4,1	3,48	4,30	4,5	4,65
nad 30 dni	1,0	1,44	1,8	1,6	2,20	2,20	2,4	2,66
skupaj	4,2	4,75	5,3	5,7	5,68	6,50	6,9	7,31

### PREGLED BOLNIŠKE ODSOTNOSTI V DO LIP BLED

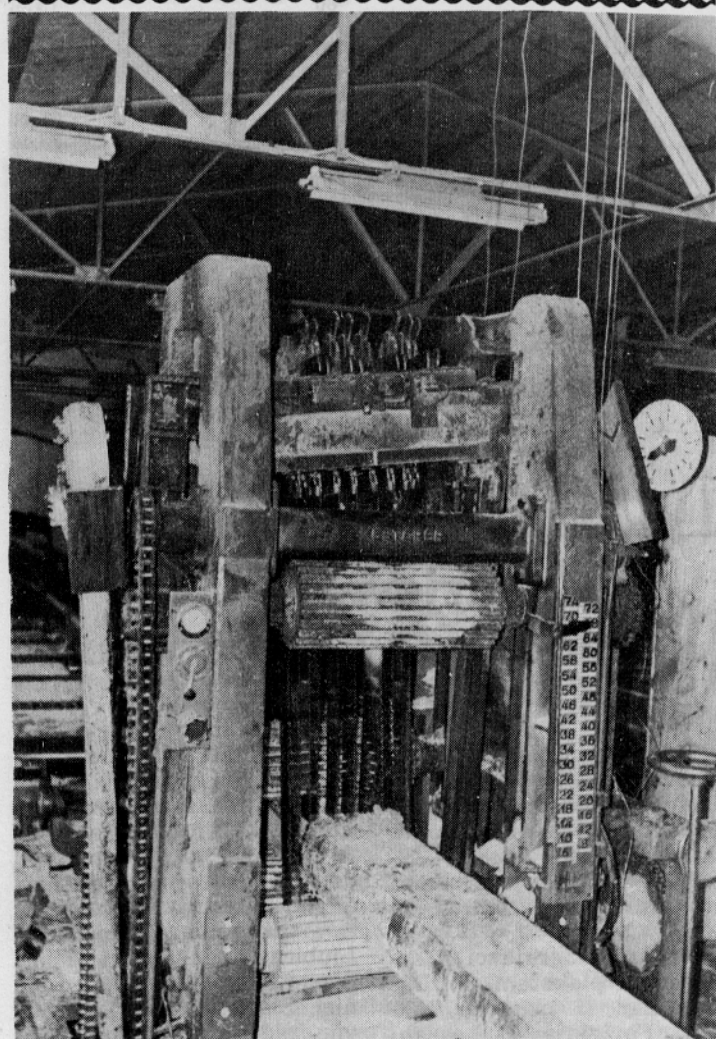
kumulativno I.—VII. 1984 in primerjava z istim obdobjem lanskega leta

	DSSS	T. Godec	Rečica	Mojstrana	Podnart	Trgovina	DO LIP
<b>1983</b>							
do 30 dni	2,07	6,10	5,52	4,14	6,51	1,24	5,38
nad 30 dni	1,01	3,60	2,57	2,67	2,64	0,27	2,87
skupaj	3,08	9,70	8,09	6,81	9,15	1,51	8,25
porodniška odsotnost	0,17	1,16	0,34	1,62	1,53	1,67	0,90
<b>1984</b>							
do 30 dni	1,64	4,09	3,97	3,44	5,95	2,16	3,89
nad 30 dni	1,11	2,72	1,90	2,61	3,10	—	2,29
skupaj	2,75	6,81	5,87	6,05	9,05	2,16	6,18
porodniška odsotnost	1,07	1,43	2,59	1,54	1,69	0,08	1,75

### PREGLED BOLNIŠKE ODSOTNOSTI V DO LIP BLED

za mesec julij 1984 in primerjava z julijem lanskega leta

	DSSS	T. Godec	Rečica	Mojstrana	Podnart	Trgovina	DO LIP
<b>1983</b>							
do 30 dni	0,47	6,94	6,69	4,00	3,24	—	5,63
nad 30 dni	0,13	1,05	1,12	2,07	2,76	—	1,16
skupaj	0,60	7,99	7,81	6,07	6,00	—	6,79
porodniška odsotnost	—	0,74	0,92	1,88	2,43	3,88	1,00
<b>1984</b>							
do 30 dni	1,32	1,95	3,22	3,25	6,76	5,34	2,79
nad 30 dni	1,00	2,73	2,02	3,55	3,27	—	2,40
skupaj	2,32	4,68	5,24	6,80	10,03	5,34	5,19
porodniška odsotnost	0,91	0,24	2,54	1,17	2,55	—	1,23



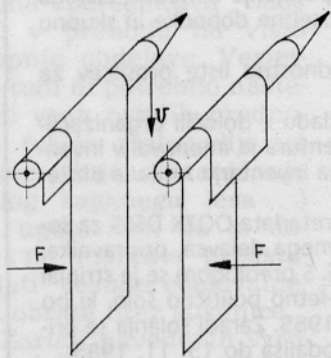
**Nesreča nikoli ne počiva!**  
Žal je tudi na Rečici prišlo do težkega strojeloma na polno-jarmeniku Esterer 71, ki nam je polnih 18 let rezal kruh.

Ažman

# Škodljivo delovanje vetra

Osnutek tega članka je bil napisan že pred usodnim 10. februarjem letos, ko je vihar na Gorenjskem povzročil ogromno škodo. Po rušilnem viharju je za dokončno pripravo zaradi odprave posledic zmanjkalo časa. Upam, da tudi danes ni prepozno, če napišem par izkušenj, ki so se nabirale osem let.

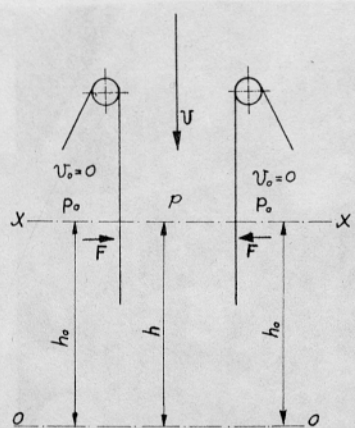
Pričnimo z zelo enostavnim šolskim fizikalnim poizkusom. Vzemimo dva papirnata trakova in ju namestimo na dva svinčnika, kot kaže slika 1. Če pihnemo pravokotno na svinčnika med obema papirjema, se ta dva ne razmakneta, pač pa približata. Kdor poizkusa ne pozna, se bo pri tem začudil.



SLIKA 1

Pojav pojasnjuje Bernoulli-jeva enačba. Na drugi sliki opazujemo stanje na osi X-X. Med obema papirjema pri hitrosti zraka »v« in višini »h« je tlak »p«. Na obeh straneh v okolici je normalni tlak mirujočega zraka ( $v_0=0$ ) in višina »h<sub>0</sub>«, ki je enaka višini »h«.

Tlak »p<sub>0</sub>« je na primer:  
»p<sub>0</sub>« = 10336 kp/m<sup>2</sup> = 101362 Pa ali 1013,62 milibarov.



SLIKA 2

V Bernoulli-jevi enačbi  
$$h_0 + \frac{p_0}{\gamma} + \frac{v_0^2}{2 \cdot g} = h + \frac{p}{\gamma} + \frac{v^2}{2 \cdot g}$$
..... 1  
sta višini enaki, hitrost »v<sub>0</sub>« pa ima vrednost »0«. Zato je tlak »p«:

$$p = p_0 - \frac{\gamma \cdot v^2}{2 \cdot g}$$
..... 2

Očitno je tlak »p« nižji kot tlak »p<sub>0</sub>«. Pri atmosferskem tlaku p<sub>0</sub> = 10336 kp/m<sup>2</sup> = 101362 Pa, gostoti zraka ρ = 1,2928 kg/m<sup>3</sup> in hitrosti v = 10 ms<sup>-1</sup> znaša tlak »p«:

Specifična teža zraka je: γ = ρ · g = 1,2928 · 9,80665 = 12,678 N/m<sup>3</sup> ali γ = 1,2928 kp/m<sup>3</sup>

$$p = p_0 - \frac{\gamma \cdot v^2}{2 \cdot g} = 10336 - \frac{12,678 \cdot 10^2}{2 \cdot 9,80665} = 101297 \text{ Pa, oziroma:}$$

$$p = 10336 - \frac{1,2928 \cdot 10^2}{2 \cdot 9,80665} = 10329,4 \text{ kp/m}^2$$

Zaradi hitrosti zraka v = 10 m/s se je tlak znižal za:

$$\Delta p = \frac{\gamma \cdot v^2}{2 \cdot g} \dots\dots\dots 3$$

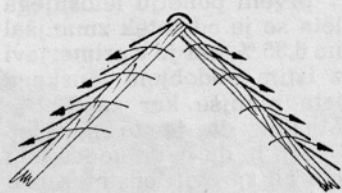
$$\Delta p = \frac{12,678 \cdot 10^2}{2 \cdot 9,80665} = 65 \text{ Pa ali: } \Delta p = \frac{1,2928 \cdot 10^2}{2 \cdot 9,80665} = 6,6 \text{ kp/m}^2$$

Obrazec 3 je uporaben tudi za opazovanje vetra nad strehami. Ker v podstrešnih prostorih zrak miruje, nad streho pa se giblje; nastaja podtlak, ki ima (če je zaradi velike hitrosti vetra, dovolj velik) lahko hude posledice.

V naslednji tabeli so vrednosti podtlaka Δp (v kp/m<sup>2</sup>) pri različnih hitrostih vetra:

v (km/h)	Δp (kp/m <sup>2</sup> )
10	0,51
20	2,04
30	4,59
40	8,16
50	12,75
60	18,36
70	24,99
80	32,64
90	41,31
100	51,00
110	61,71
120	73,44
130	86,19
140	99,96
150	114,75

Po tabeli sledi, da je za opeko z maso 36 kg/m<sup>2</sup> nevaren veter s hitrostjo med 80 in 90 km/h; dočim je opeka z maso 57 kg/m<sup>2</sup> varna do hitrosti 106 km/h. Seveda pa moramo upoštevati, da streha ni zrakotesna. Med opekami so špranje, skozi katere se skušata tlaka izenačiti, tako da iz podstrešnih prostorov uhaja zrak na prosto (Slika 3)



SLIKA 3

Zaradi izenačevanja tlakov se tlak v podstrešju zmanjša in Δp ne ustreza več vrednostim v tabeli.

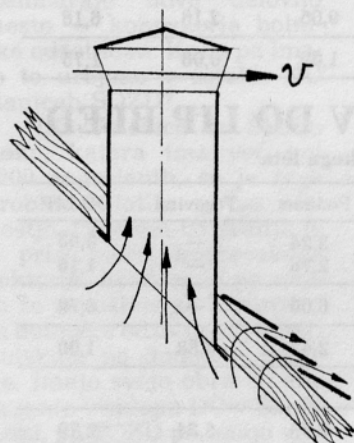
Ker imajo zračne mase vztrajnost, ne pridejo iz mirovanja v gibanje v trenutku, pač pa je za pospeševanje potreben določen čas. Na sliki 4 narašča hitrost vetra od v = 0 km/h do v = 144 km/h v različnih časih. Sliki 4 a in 4 b upoštevata prepustnost strehe zaradi špranj s skupnim presekom A = 0,05 m<sup>2</sup> in koeficientom φ = 0,4. Prostornina podstrešja je V = 125 m<sup>3</sup>. Količina zraka, ki v eni sekundi uide na prosto je:

$$Q = A \cdot \phi \cdot \sqrt{p \cdot 2 \cdot g} \dots\dots\dots 4$$

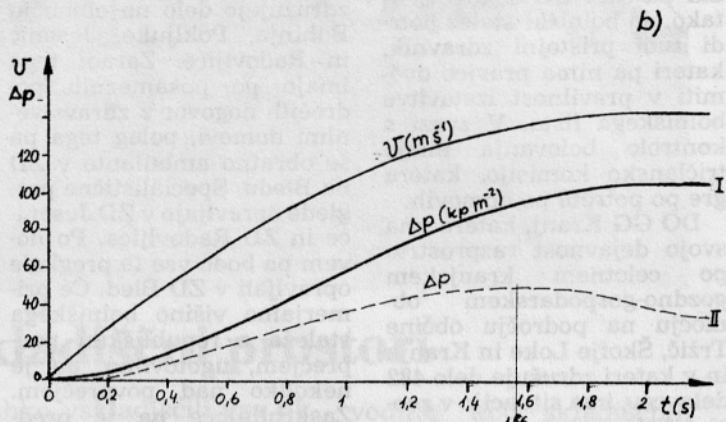
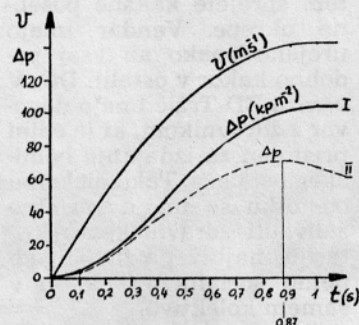
Na sliki 4 a narašča hitrost od 0 km/h do 144 km/h eno sekundo. Po preteku ene sekunde predpostavljamo, da se hitrost vetra ne spreminja in ostane konstantna (144 km/h). Če zrak ne bi uhajal skozi streho, bi srk naraščal po krivulji I in bi dosegel pri največji hitrosti (144 km/h) vrednost 106 kp/m<sup>2</sup>. Zaradi netesne strehe ima srk največjo vrednost po času t = 0,87 s, kjer bi hitrosti 142 km/h znaša 71 kp/m<sup>2</sup>. Slika 4 b kaže počasnejši sunek, ki traja dve sekundi. Največjo vrednost Δp najdemo po t = 1,56 s, ko je Δp = 49 kp/m<sup>2</sup>. Iz tega sledi, da so počasni sunki manj nevarni, kot pa kratki. Tako za opeko s težo 57 kp/m<sup>2</sup> dvosekundno naraščanje hitrosti do 144 km/h ni nevarno; dočim je pri kratkem sunku (1 s) maksimalni Δp večji od teže opeke. (krivulja II)

Slika 5 dopolnjuje sliko kratkega sunka. Čeprav po preteku ene sekunde ostane hitrost v = 144 km/h, se Δp stalno znižuje, dokler po t = 3,5 s ne doseže vrednosti Δp = 0. Poleg krivulje hitrosti ter krivulj tlakov I in II je narisana še krivulja III. Ta krivulja je najnižja in doseže svoj maksimum Δp = 49 kp/m<sup>2</sup> po času t = 0,775 s. Po tej krivulji se spreminja srk ob dvojni prepustnosti strehe, torej ob podvojenem preseku špranj. Namesto 0,05 m<sup>2</sup> je zračnost A = 0,1 m<sup>2</sup>.

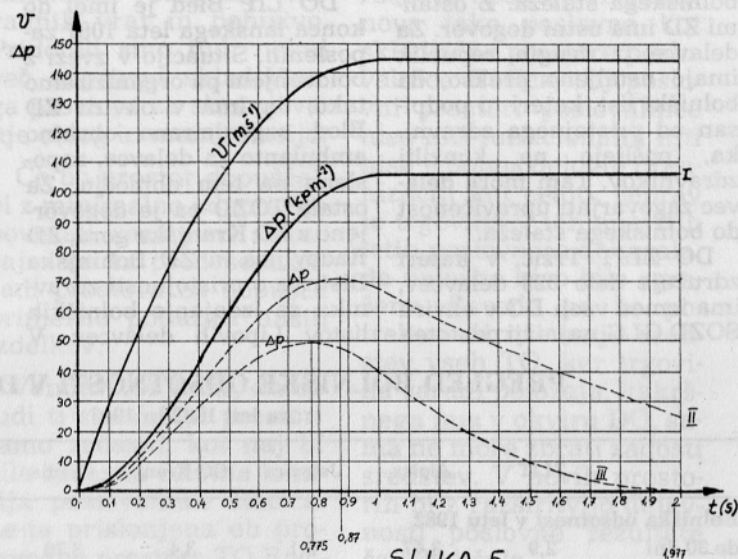
To povečano zračnost lahko dosežemo z ev. rezervno tuljavo v dimniku. Potrebno je samo odpreti vratica in podtlak v podstrešju se bo povečal. V tem primeru je potrebno (zaradi povečanja koeficienta φ) v tuljavo namestiti pločevino, ki omogoča



SLIKA 7

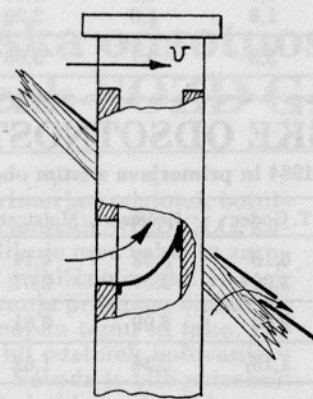


SLIKA 4

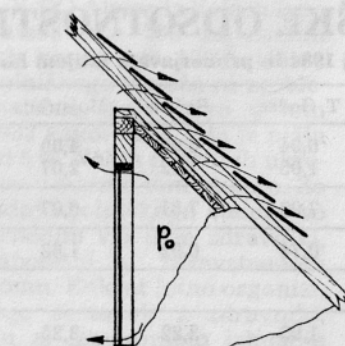


SLIKA 5

lažje uhajanje zraka (slika 6). Če to ni mogoče, je potrebna iz-



SLIKA 6



SLIKA 8

delava posebnega zračnika (slika 7). Ker je v prostorih pod podstrešjem tlak »p<sub>0</sub>«, je nujna zatesnitev vrat med podstrešjem in stopniščem. V nasprotnem primeru je efekt zračnika in netesne strehe zaradi stalnega dotoka zraka iz spodnjih prostorov lahko močno zmanjšan (slika 8).

Iz navedenega lahko zaključimo, da je nujna zračna streha in da ni čudno, če je veter zelo prizadel pločevinaste kritine. Čudna je le izjava »strokovnjaka« v Nedeljskem dnevniku, ki je dejal: Veter je celo v aluminijastih strehah našel luknje...!!! Da bi bilo to le res, potem bi posledice ne bile tako hude! Če se zaradi mode ali česa drugega ne moremo izogniti pločevinaste strehe, potem naj bo le ta najskrbneje pritrjena, pa še v tem primeru lahko pritrditev popusti v šibki točki ali pa srk obremenjuje strešno ogrodje s silo preko 100 kN (10000 kp). Vsekakor pa mora biti opečna kritina dovolj težka in sicer nad 50 kp/m<sup>2</sup>. Tesnjenje podstrešnih vrat dosežemo s posebnim tlakom (termobandom). Seveda moramo vedeti, da različno velike strehe in različno prostorna podstrešja zahtevajo različne rešitve. Večkrat bo potrebna namestitev večjega števila zračnikov. Upoštevanje navedenih ugotovitev bo v bodoče omogočilo lažje prestanje viharjev in manjše koriščenje solidarnosti družbe ter prijateljev. Ta solidarnost je bila pred meseci na veliki preizkušnji, ki pa jo je prestala z odlično oceno.

Jaka SOKLIČ

# Žagarjeve plakete zaslužnim prosvetnim delavcem

Ob vsakoletnem dnevu prosvetnih delavcev radovljiske občine so letos prvič podelili nagrade Izobraževalne skupnosti Radovljica — Žagarjeve plakete zaslužnim prosvetnim delavcem in šolam.

Letošnji nagrajenci z Žagarjevimi plaketami so: Danica Lah iz osnovne šole F. S. Finžgarja v Lescah. Bogdan Zupan, vodja delovne enote v Srednji vasi osnovna šola dr. J. Mencingerja Bohinjska Bistrica, Anto-

nija Ferjan in Alenka Špenko iz osnovne šole dr. prof. J. Plemlja na Bledu, Polonca Lorenčič iz osnovne šole A. T. Linhart iz Radovljice, delovna enota oz. njen učiteljski kolektiv osnovne šole A. T. Linhart v Begunjah, Ljubica Božič-Sartori iz osnovne šole S. Žagarja v Lipnici, Slavka Jerle iz osnovne šole Bratov Žvan v Gorjah ter Cilka Novoselec, Marija Šmid in Andrej Šiljar iz osnovne šole dr. J. Mencingerja v Bohinjski Bistrici.

## Kontinuirana inventura

S 1. 5. 1984 smo v LIP Bled prešli na nov način opravljanja popisa premoženja — na kontinuirano inventuro. To je novost v naši DO, saj smo doslej inventuro opravljali ob koncu leta, poslej pa jo bomo izvajali preko vsega leta. Vsaka materialna postavka bo popisana vsaj enkrat letno. Ker pa je na voljo le polovica leta, bo kontinuirana inventura potekala v TO Tomaž Godec in TO Rečica, v ostalih TO pa bo opravljena na klasičen način.

Za opravljanje novega dela sta bili sistemizirani dve novi deli: vodja kontinuirane inventure in inventurist. Poleg njiju bo sestavljal komisijo za popis še član, oz. namestnik za vsako skladišče posebej, ki ju je imenoval DS TO oz. DSSS.

Na samem začetku je bilo treba izdelati plan dela, na osnovi tega so skladiščniki predlagali za njih primerne termine. Nato je bil izdelan plan dela za letošnje leto, katerega so potrdili DS TO.

Ob prehodu na nov način popisa so skladiščniki izrazili bojazen glede opravljanja inventure ob sočasnem opravljanju rednega dela. Bojazen pa je minila, ko je bila opravljena prva inventura.

Skladiščniki so o nameravanem popisu obveščeni, da stanje na skladišču predhodno uredijo. Vsakodnevne popisane zalo-

ge inventurist vnese v ekranski terminal. Ko zaključimo inventuro na določenih podskupinah na skladišču, zahtevamo izpis tabele 22, na kateri so vidni viški in manjki. Na osnovi te raziščemo vzroke za nastanek viškov oz. manjkov. Vodja kontinuirane inventure nato izdela poročilo o poteku dela za vsako skladišče posebej. Ob koncu trimesečja pa bo zbral vsa poročila in izdelal elaborat, ločeno po TO, katerega bodo obravnavali odbori SDK in delavski svet TO oz. DSSS.

Upamo, da bo nov način inventure razbremenil marsikaterega delavca, ki je bil kot član inventurne komisije ob koncu leta preveč obremenjen s popisom. Dejavnost nekaterih skladiščnikov pa se bo prav gotovo izboljšala, saj bodo bolj redno kontrolirali zaloge.

Zalokar

## Kri rešuje življenje

Tako kot vsako leto je bila tudi letos krvodajalska akcija v jeseniški občini. Tudi letos je bil zelo velik odziv občanov, ki so darovali kri. Kaj pomeni kri, ni treba posebej poudarjati. Koliko življenj je bilo že rešenih prav po zaslugi humanosti. Vsak dan smo na cesti, ko gremo v službo in ne vemo, kaj nas čaka. Zavedati se moramo, če bomo kri dali sami, jo bomo dobili tudi takrat, ko jo bomo potrebovali.

Začelo se je novo šolsko leto in naši najmlajši nepre-

mišljeno in prehitro prečkajo cesto. Nič ne vemo, kaj se jim bo zgodilo? Res da so poučeni, kje jim preti nevarnost, toda jekleni konjički neusmiljeno drviyo mimo nas.

Tudi v Mojstrani je bil letos velik odziv krvodajalcev. Nekateri so darovali kri tudi že več kot 15-krat. To je vsekako hvale vreden primer. Ob takšni humanosti se nam torej ni treba bati — če bomo kri potrebovali, jo bomo tudi dobili.

Noč

## Prodaja slovenskih proizvodov v druge republike

Za industrijske izdelke OZD v radovljiski občini je slovensko tržišče, po mnenju gospodarstvenikov, že dalj časa premajhno. Zavaljo tega se morajo s kar nad šestdeset odstotki svoje prodaje usmerjati na področje drugih jugoslovanskih republik in obeh pokrajin. To pa ni tako enostavno. Takšna prodaja namreč povzroča tudi večje terjatve, zapoznala so iz-

plačila in nenazadnje, pestijo jih tudi likvidne težave. Prehod na nove obrestne mere pa bo že itak nezavidljivo stanje še otežil. Problem zase je tudi naša zakonodaja, ker TOZD in DO skoraj ne morejo sproti slediti zakonskim spremembam in vedno novim ukrepom, ki jih sprejemajo zvezni upravni organi, največkrat kar po hitrem postopku.



Stanovanjska hiša na bivšem obratu Lancovo po končani adaptaciji, v kateri je sedaj sedem stanovanj s 322 m<sup>2</sup> skupne površine.

V njej živi devet delavcev, zaposlenih v TO Podnart. Celotna obnova je veljala približno 3 milijone dinarjev.

## Triglavski muzej

Ob občinskem prazniku Jesenic je bila 5. avgusta otvoritev Triglavskega muzeja v Mojstrani. Predstavili so bogato zbirko planinske preteklosti bližnje in daljne okolice. Neposredno s tem je povezana z najvišjim vrhom Triglavom ter drugimi pomembnimi planinskimi postojankami. Iz bogate preteklosti slovenskega planinstva se je ohranilo precej eksponatov in drugega materiala, kar je živa priča preteklosti.

Ideja o Planinskem muzeju je že stara. Nič kolikokrat je bila želja nekaterih, da se dobi primeren prostor, kjer naj bi se eksponati ter ves drug material predstavili javnosti. Tako se je že nekaj let nazaj zbiral material in čakal ugodnega trenutka, da

se le ta tudi primerno uredi in restavrira.



Avgust Delavec ima veliko zaslug, da je Triglavski muzej v Mojstrani tako bogat, kakršnega smo si vsi želeli

Noč

## Dobro organizirano gasilstvo

V občini Radovljica je bilo v prvem polletju 1984 evidentirano 32 prostovoljnih gasilskih društev in 5 industrijskih gasilskih enot, ki se združujejo v občinsko gasilsko zvezo. V vseh naštetih društvih je nad 4.300 članov, od teh kar 400 žensk.

Lani so gasilci opravili nad 230 preventivnih pregledov in 45 različnih posegov, med katerimi jih je bilo 34 proti požarom. Materialna škoda zaradi požarov je bila ocenjena okoli osem milijonov dinarjev. V letu 1983 so organizirali v okviru programa usposabljanja Občinske zveze osem tečajev za 123 članov in članic, ki so opravili tudi izpite. Različnih tekmovalanj se je lani udeležilo sedemdeset desetin, ki so se domala vse po vrsti uvrščale med najuspešnejše. Prejeli so sedem zlatih, štiri srebrna in eno bronasto priznanje.

Občinska zveza skrbi tudi za usposabljanje najmlajših gasilcev. Letos je priredila v mladinskem šotorišču Veli

Jože pri Savudriji gasilsko šolo in izpite za gasilske znake in čine, ki jo je ob sočas-

nem letovanju uspešno opravilo 50 pionirjev iz radovljiske občine. JR



## V slovo

V nedeljo, 12. avgusta, smo se poslovili od nekdanjega sodelavca Joža Mesteka. Rodil se je 21. februarja 1910 v Robu pri Ribnici na Dolenjskem. Šolo je obiskoval v Ribnici. V družini, kjer je bilo četrto otrok, je takoj spoznal, da si bo moral kmalu služiti sam kruh. Po končani osnovni šoli je pričel opravljati razna priložnostna dela, dokler se ni leta 1941 preselil v Mojstrano. Takoj se je zaposlil na žagi Belca, kjer je opravljal vsa dela. Nekaj časa je delal na krlišču, potem pa je opravljal delo polnojarmeričarja. Leta 1970 pa se je upokojil.

Jože Mestek je imel vse prej kot lahko življenje. Predvojna generacija je bila za mariskaj prikrajšana, toda kljub temu si je ustvaril dom, zgradil hišo za družino ter s svojo pridnostjo bil marsikomu za vzgled. Na žagi so bili delovni pogoji težki, vendar ni nikoli odklonil dela.

Glavni in odgovorni urednik: Peter Debelak, tehnični urednik: Nada Frelih, člani: Franc Mencinger, Janez Stare, Franc Globočnik, Branko Urh, Anton Noč, Jure Ravnik, Miro Kelbl in Ciril Kraigher.

	delavcev	pripravnikov
TOZD Tomaž Godec	477	5
TOZD Rečica	332	
TOZD Mojstrana	82	
TOZD Podnart	78	
TOZD Trgovina	27	
D S S S	88	7
<b>Skupaj</b>	<b>1084</b>	<b>12</b>

### ZAPOSILILI SO SE:

— v TO Tomaž Godec:

Ličer Marko, 1964 — K

Ravnik Zdravko, 1963 — SS

— v TO Rečica:

Peterman Igor, 1967 — NK

Jekler Igor, 1967 — NK

— v TO Mojstrana:

Košir Slavko, 1958 — K

— v TO Podnart:

Kobal Slavko, 1963 — NK

Stare Olga, 1963 — SS

— v DSSS:

Mencinger Janez, 1966 — SS

### ODŠLI IZ DO:

— iz TO Tomaž Godec:

ŽAGAR Antonija, PK — sporazumno prenehanje

OGRIN Slavko, VK — upokojitev

— iz TO Rečica:

KRNIČAR Dušan, KS — izjava delavca

— iz TO Mojstrana:

KOPAVNIK Alojz, NK — sporazumno prenehanje

GOMBOC Fredi, NK — sporazumno prenehanje

SVETINA Mitja, NK — odhod v JLA

RAVHEKAR Boštjan, NK — sporazumno prenehanje

— iz TO Podnart:

ERŽEN Katarina, PK — invalidska upokojitev

— iz DSSS:

STARE Olga, SS — premestitev v TO Podnart

### POROČILI SO SE:

Vidmar Olga in Repinc Gregor (TO Tomaž Godec)

Mavrič Zofija (TO Tomaž Godec)

## UPOKOJILI SO SE

### v TO Rečica

#### Franc Klatzer

je z devetnajstimi leti vstopil v NOV in po prestani drugi svetovni vojni ostal v JLA do odslužitve vojnega roka. S 1. 11. 1947 se je redno zaposlil v LIP Bled, kjer je vestno opravljalo delo na obratu na Boh. Beli. V kasnejših letih je bil zaradi potreb proizvodnje premeščen na Rečico in od tu v Sotesko in Boh. Bistrico.

Delo v lesni industriji je po štirih letih zaposlitve zapustil in se za daljše obdobje 18 let zaposlil v Železarni na Jesenicah. V začetku leta 1969 se je ponovno zaposlil v TO Rečica, kjer je do upokojitve opravljalo zahtevno delo na cepilni tračni žagi in pri večvretenskem skobelnem stroju. Svoje dolgoletne izkušnje je z uspehom prenašal na sodelavce.

#### Rezka Kelbl

je pričela z marljivim delom na žagi Boh. Bela, kjer je v začetnem obdobju opravljala težko delo v žagalnici pri izdelavi zmanja in čeljenju žaganega lesa. Z ukinitvijo obrata na Boh. Beli je nadaljevala z delom na žagi v Soteski, kamor je dolga leta hodila tja in nazaj peš. Z izredno voljo in vztrajnostjo je opravljala najbolj zahtevna dela na skladišču žaganega lesa.

Izgradnja gozdnih cest je narekovala večjo koncentracijo in modernizacijo v lesni industriji. Žagalnica v Soteski je bila ukinjena in zgrajen nov obrat lesne moke, kjer je Rezka Kelbl nadaljevala z delom in se usposobila za vsa dela od mlina sejalca do strojnika. Ognjeni zublji so leta 1973 uničili obrat lesne moke. 1. januarja 1974 se je Rezka zaposlila na Rečici na skladišču žaganega lesa, kjer je z uspehom opravljala zahtevno in težko delo. Rezka Kelbl je med redkimi delavci, ki je z izredno vztrajnostjo dosledno opravila vsako delo in se v 35 letih dela kljub težavam ni zatekla po zdravniško pomoč.

#### Marija Jan

je pričela svojo bogato delovno pot 1. 8. 1949 na žagi Boh. Bela, kjer je v izredno težkih delovnih pogojih opravljala delo razvrščevalke in merilke žaganega lesa. Pogoste reorganizacijske spremembe v letih 1950—1960 so bili vzrok premeščanja in selitev iz obrata v obrat. V tem obdobju je delala krajši čas v žagi v Soteski, od koder je bila premeščena v Boh. Bistrico. 1. marca 1960 je pričela z delom na Rečici v obratu vrat, kjer je do upokojitve prizadevno in kvalitetno opravljala svoje delo. Marija Jan je 35 let dela ostala zvesta naši delovni organizaciji.

Vsem sodelavcem, ki so pričeli z delom v času obnove lesne industrije, ki je bilo pogojeno z odrekanjem in pomanjkanjem, se za dolgoletno delo in zvestobo zahvaljujemo. Ob odhodu v pokoj jim želimo trdno zdravje, veliko sreče in zadovoljstva.

## NAGRADNA KRIŽANKA

Nagrade:  
1. 750 din  
2. 500 din  
3. 250 din



Pestis

Iztis-  
nenje  
zraka  
iz  
pljuč

Mesto  
na  
Cresu

Pravilno rešitev  
križanke pošljite  
uredniškemu odboru  
do 1. oktobra 1984.

Sestavil:	Reka . skozi Kraljevo	Vprašal- ni zaim. Del Singa- pura				Opis pod številko	Reka v Zairu
R U J O						1	
Opis pod številko 2							
Opis pod številko 3							
Gethe- jeva mati				Zorana zemlja			
Reka			Opis pod številko 4	Beseda brez naglasa	Vivien Leigh		
Velikanska nestru- pena kača iz trope- skih krajev, ki se ovije okrog žrtve in jo zaduši					Ole Eidhammer Glavni števnik		
Trdnjava, utrjen grad							Mesto na jugu Aljaske
Otok v Kikla- dih							
Velikanski kip Apo- lona, postavljen l. 280 pr. n.š. na o- toku Rodu, sedmero čudo starega veka	Ada Negri Gora v Kosta- riki				Kajetan Kovič		
Gligorov					Avto- oznaka Južno- afriške republike		
Oranje			Dušik Evropska reka		Milan Gaspari		
Etnična skupina v Aziji				Adolf Windaus Mesto v vzhodni Japonski			
Madžar- sko mes- to SZ od Miskolca				Nekdanji zemljiški gospod Tone Per			
Opis pod številko 5					<b>S</b>		
		Vulkan na otoku Mindanau					

Korzičan, Napoleon I. je svojemu arhitektu Chalgrinu ukazal zgraditi na trgu Étoile spomenik. Graditi so ga začeli leta 1811. Na trg se izteka dvanajst velikih avenij, ki tvorijo obliko zvezde. Na dvanajstih oglih avenij stoji dvanajst palač, ki so si podobne in so bile postavljene šele l. 1888. Opis pod številko 1

V težko dostopnem južnoameriškem pragozdu na meji treh dežel Brazilije, Argentine in Paragvaja je čudež 750 km dolgega pritoka reke Parane. 23 km pred izlivom je najlepši slap istoimenske reke.

Opis pod številko 2

Sredi južnoafriškega mesta Kimberleya je najgloblja luknja, ki jo je izkopal človek. Globina je 1200 metrov, obseg pa 1600 metrov. Uspešno iskanje diamantov se je začelo 16. julija 1871. leta. 43 let kasneje so kopanje opustili, saj je talna voda luknjo zalila do polovice. »Veliko luknjo« si je ogledal tudi Randolph Churchill, oče Winstona Churchilla.

Opis pod številko 3

Pozlačen kipec, to je nagrada, ki jo podeljujejo vsako leto v ZDA v priznanje za najboljše filmske stvari.

Opis pod številko 4

15. novembra 1963. leta so Islandci »dobili« nov otok, ki so mu dali ime po »vrhovnem ognjenem velikanu germanske mitologije«. Aprila leta 1965. je vulkanski otok meril že 3 kvadratne kilometre. Reporterja ilustrirane revije sta si prva upala stopiti na otok med enim in drugim izbruhom, kjer sta razvila svojo, se pravi francosko zastavo.

Opis pod številko 5