

JANEZ DULAR*

Gorjanske ceste in poti skozi čas

IZVLEČEK

Članek obravnava ceste in poti, ki so vodile v Belo krajino in Žumberk čez sleme Gorjancev. Ugotovljenih je bilo sedem glavnih smeri, ki so bile glede na čas in politične razmere enkrat bolj in drugič manj frekventne. Prav v vseh obdobjih pa je bila najpomembnejša povezava med Dolenjsko in Belo krajino smer preko prelaza Vahta, ki se je iz prazgodovinske tovarne poti postopoma spremenila v vozno. Resnejšo rekonstrukcijo je doživela šele v osemdesetih letih 19. stoletja, ko so s številnimi serpentinami ublažili najnevarnejše klance.

KLJUČNE BESEDE

ceste, poti, Gorjanci, Bela krajina, Žumberk, promet, utrdbe proti Francozom

ABSTRACT

GORJANCI ROADS AND PATHS THROUGH TIME

The paper deals with roads and trails that used to lead to Bela Krajina and Žumberak across the Gorjanci Ridge. Seven main routes have been identified that were sometimes more and sometimes less frequented, depending on the time and political circumstances. In all periods, however, the most important link between the regions of Dolenjska and Bela Krajina was the communication through the Vahta Pass, which gradually changed from a prehistoric path to a road. It was only in the 1880s that it underwent a thorough reconstruction, during which the most dangerous gradients were smoothed out with a series of hairpin bends.

KEYWORDS

roads, trails, Gorjanci Hills, Bela Krajina, Žumberak, traffic, fortifications against the French

* dr., znanstveni svetnik v pokojju, Ljubljana, Slovenija, janez.dular@zrc-sazu.si

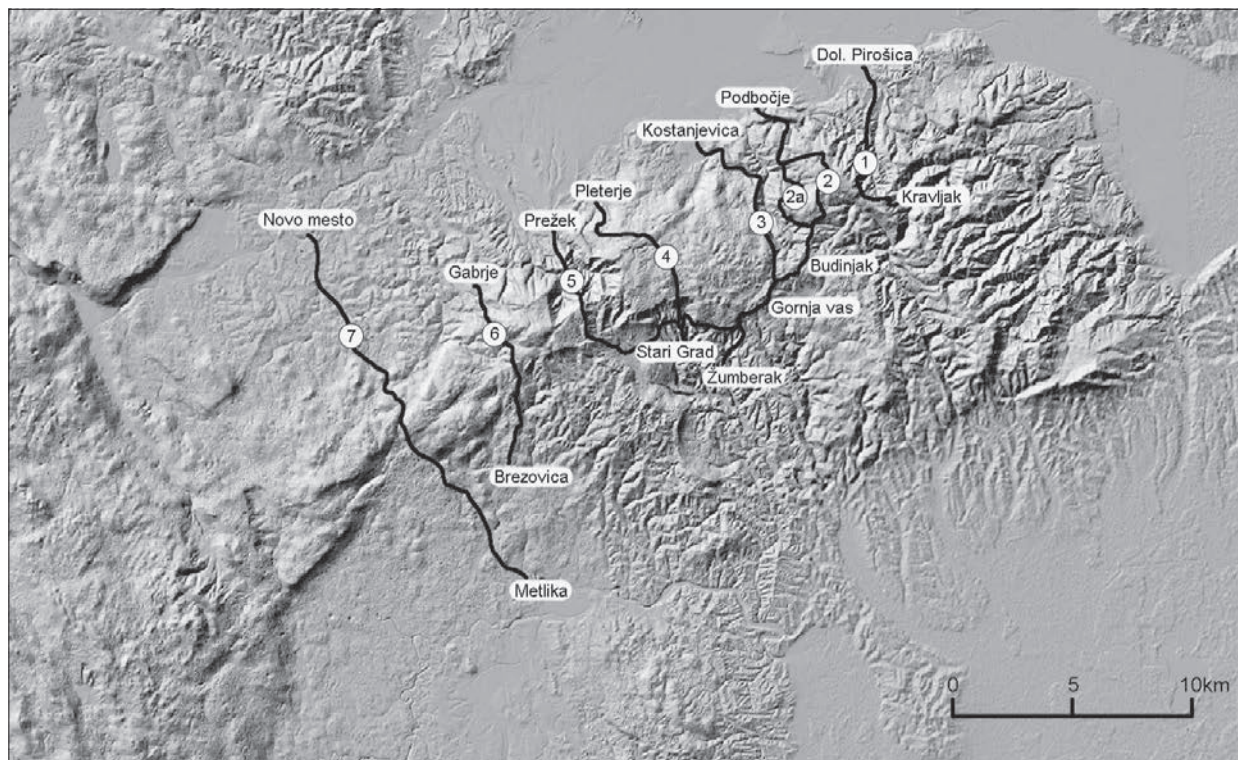
Gorjanci so velik tektonski čok, ki ločuje dolino Krke od Karlovške kotline in Bele krajine. Raztezajo se od reke Save na vzhodu do Črmošnjiške doline na zahodu, kjer se stikajo z dinarsko usmerjenim Kočevskim Rogom. Večji del gorovja je iz triasnega dolomita, kar se odraža v oblikovanosti površja. Prepredeno je z globokimi grapami, ki so jih vrezale tekoče vode; na severni strani se stekajo v Krko in Savo, na jugu pa v Kolpo. Skoraj brez površinskih vodnih virov je le skrajni zahodni del Gorjancev med Vahto in Semičem, kjer zaradi jurskih in krednih apnencev padavine naglo poniknejo pod površje. Glavni vodotoki na slovenski strani so Sušica, Pendirjevka in Kobila, na Hrvaškem pa se vode po razvejani mreži stekajo v Kupčino, ki se vzhodno od Karlovca izlije v Kolpo. Pomembna vodotoka na vzhodnem delu hribovja sta še Bregana in Rudarska gradna.¹

Pretežen del Gorjancev pokrivajo bukovi gozdovi, smreka se je ponekod razširila zaradi človekovega vpliva. Naravne danosti območja, ki za življenje niso ravno ugodne, se seveda odražajo v poselitveni mreži in poteh. Teh je veliko, vendar pa bomo pozornost usmerili k najpomembnejšim, torej tistim, ki so povezovale dolino Krke z Belo krajino oziroma preko osrčja Žumberka s Karlovško kotlino. Posameznim cestam, potem in kolovozom je skorajda nemogoče določiti čas nastanka,

vendar pa bo brez dvoma držalo, da se tudi večina novodobnih komunikacij drži starih tras, ki so jih uporabljali stoletja. To velja še posebej za prehode čez glavni greben, za katere so vedno izbirali najugodnejša mesta. Ni jih veliko, so pa na srečo dobro označeni na jožefinskem vojaškem zemljevidu Karlovškega generalata iz let 1774–1775,² kjer so ob poteh, ki prečkajo greben, navedeni tudi kraji, do katerih vodijo proti Stojanskemu Vrhu, Planini, Prušnji vasi, Kostanjevici, Pleterjah, Gabrju in Novemu mestu. To so bila torej na severni (kranjski) strani Gorjancev glavna izhodišča poti, ki so vodile v osrčje Gorjancev ter preko njih v Karlovško kotlino in Belo krajino (slika 1).

Če začnemo na vzhodu, moramo najprej omeniti pot, ki se začne v Dolenji Pirošici, nato pa se postopoma preko Stojanskega Vrha, Gadove peči in Premagovc dvigne do Pokleka in Kravljaka, kjer se priključi na glavno komunikacijo, ki vodi v Žumberk iz Bregane.

Druga trasa se začne v današnjem Podbočju in se prične za Šutno vzpenjati proti Prušnji vasi, Gradcu in Planini ter se preko Planinske gore prevesi na hrvaško stran, kjer doseže tamkajšnja naselja Novo selo Žumberačko, Budinjak in Gornjo vas. Obstaja tudi različica te poti, ki se pri Prušnji vasi odcepi proti jugu ter vodi skozi vasi Osunja in Cerovica do Budinjaka.



Slika 1: Potek cest in poti preko slemena Gorjancev.

1 Natek, Naravno-geografske značilnosti, str. 7–13.

2 Karta je dostopna na <https://maps.arcanum.com/> (10. 2. 2023).



Slika 2: V dolomitno osnovo vrezana Laška pot nad vasjo Mihovo (foto: Borut Križ).

Tretja pot se začne v Kostanjevici, se nato dvigne do Črneče vasi, tu pa se obrne proti jugu in preko planotastih Kozarij doseže mejo ter za njo območje med Budinjakom in Gornjo vasjo.

Četrta pot gre iz Šentjerneja oziroma pleterske kartuzije proti Javorovici, tu pa zavije proti vzhodu in mimo Mirčevega križa doseže planoto Opatove gore. Od tu se na hrvaški strani spusti proti jugu, kjer se priključi poti, ki povezuje kraje Sošice, Stari grad Žumberački, Tamaševce in Hartije.

Peta pot se prične v Mihovem oziroma bližnjem Prežeku in je najzanimivejša od vseh, ker je prvotno traso ohranila vse do današnjih dni (slika 2). Znaná je kot Laška (tudi Vlaška ali Hrvaška) pot. Vseskozi teče po grebenu in mimo znamenitih arheoloških najdišč, kot so Gradec, Grobišča in Zidani gaber. Na Ravni gori doseže državno mejo, od tu pa se spusti proti Sošicam, od koder ni daleč do Starega gradu.

Izhodišče šeste smeri so Gabrje, od koder se pot mimo Jugorja in Gospodične dvigne proti glavnemu grebenu Gorjancev. Na hrvaški strani teče mimo Oštrca do Sekuličev in nato skozi Radatoviće do Brezovice, kjer doseže današnjo državno mejo.

Zadnja, sedma smer, ki jo moramo omeniti, je glavna in najugodnejša komunikacija med dolino Krke in Belo krajino. Začne se v Novem mestu, od tu pa se dvigne do prelaza Vahta (615 m) in nato spusti proti Metliki. Ugodna pot iz zgornje Krke proti Beli krajini se vije tudi po Črmošnjiški dolini oziroma mimo Starih žag do Semiča. Ker pa poteka že zunaj območja Gorjancev oziroma na njihovem robu, jo puščamo ob strani.

POTI V PRAZGODOVINI

O Gorjancih v najstarejših obdobjih človeške zgodovine je že izšlo nekaj študij, vendar v njih

poselitvene strukture niso bile izčrpnje obravnavane glede na potek poti, ki so vodile v hribovje.³ Vzrok tiči v slabi raziskanosti, saj je na težko prehodnem in z gozdom poraščenem terenu težko opraviti sistematične topografske preglede. Ostajajo nam večinoma slučajno zbrane najdbe in podatki, katerih izpovednost pa je precej omejena.

Najstarejši sledovi poselitve so v Gorjancih skromni. Nekaj posamičnih najdb, zlasti kamnitih sekir, sicer kaže na prisotnost človeka na tem območju v mlajši kameni in bakreni dobi (5.–3. tisočletje pr. Kr.), o tem, kakšna pota je ubiral in kod vse je hodil, pa ne moremo reči nič določnega. Tudi za zdaj edino znano višinsko naselje iz tega časa, Grac nad Seli pri Zajčjem Vrhu (306 m),⁴ ki bi ga lahko povezali s 6. smerjo, je v okolju osamljen pojav in gravitira, podobno kot Levakova jama pri Šutni,⁵ bolj k Dolenjski kot krajem na južni strani Gorjancev. Nekoliko drugače je s položajem višinskega naselja Topli Vrh nad Novim Taborom (624 m) v zgornjem delu Črmošnjiške doline,⁶ saj nadzoruje pot, ki povezuje dolino zgornje Krke z Belo krajino. Pot mimo Starih žag je bila torej zanesljivo v uporabi že v bakreni dobi.

Več podatkov o gorjanskih poteh imamo za pozno bronasto dobo (1200–800 pr. Kr.), kar dokazujejo tako posamične najdbe kot tudi stalna bivališča. Največ jih je nanizanih ob 5. poti, ki se začne v naselju Trnišča pri Mihovem, se nato dvigne mimo višinske postojanke Gradec (592 m),

3 Dular, Gorjanci; Gregl, Rimska grobišča; Škoberne, *Budinjak*; Breščak in Gregl, *Antika*; Križ in Škoberne, *Pregled*; Dular, *Mihovo*; Gregl, *Žumberak & Latobici*; Križ, *Gorjanci med Rimom*.

4 Pavlin, *Grac pri Selih*; Dular, *Gradivo*, str. 848–849.

5 Guštin, *Poročilo*.

6 Dular, *Arheološka topografija*, str. 102.

žgalno-daritvenega prostora na vrhu Grobišč (697 m) in povirja Tisovca – tu je bil najden bronast meč – do grebena Gorjancev. S to smerjo je skoraj zanesljivo povezano tudi naselje na grebenu Camberka nad Cerovim Logom (491 m), ki pa je glede na ostaline že datirano na prehod med pozno bronasto in železno dobo.⁷

V pozni bronasti dobi je bila v uporabi tudi 6. smer. Z njo lahko povežemo naslednja najdišča: depo bronastega orodja in orožja nad Gorenjim Suhadolom (475 m), višinsko naselje Grace nad Jugorjem (511 m), najdbo bronaste sekire pri Gospodični nad Gabrjem (830 m) ter na južni strani prav tako najdbo sekire v Grabrovcu nad Metliki.⁸ Bronasto orodje in orožje je prišlo na dan tudi ob 7. poti, ki vodi iz Dolenjske v Belo krajino preko Vahte. Tu mislimo na depo iz Črmošnjic in sekiro iz Verduna, naselbinske ostaline na Mehovskem hribu pod samim prelazom ter na belokranjski strani na višinsko naselje Veliki Vrh pri Dolenjem Suhorju.⁹ Obljudenost naselja Semenič nad Gabrom pri Semiču pa kaže, da je bila v tem času v uporabi tudi smer skozi Črmošnjiško dolino.¹⁰

Večina naštetih povezav je ostala živa tudi v starejši železni dobi (800–300 pr. Kr.). Tega ne kažejo le najdišča ob poteh, ki sicer niso kdovekako številna, ampak predvsem družbeno-politične razmere na obeh območjih. Bela krajina in Žumberk sta namreč v 8. stoletju postala del dolenjske železnodobne skupnosti, ki je po širitvi (kolonizaciji) območij onstran grebena Gorjancev obsegala širok prostor od roba Ljubljanske kotline do reke Kolpe.¹¹ V tem času nastanejo pomembna središča v Metliki, Podzemlju in na Budinjaku, ki se po bivalni in materialni kulturi, noši ter pogrebnih običajih v ničemer ne razlikujejo od središč ob severnem vznožju Gorjancev. Če upoštevamo dejstvo, da so stiki potekali po najugodnejših smereh, moramo glavnim trem komunikacijam (po Črmošnjiški dolini, preko Vahte in po Laški poti) dodati še pot od Starega gradu nad Podbočjem do Budinjaka (pot št. 2), saj je najkrajša povezava med naseljema.

Na vprašanje, zakaj je bil konec 9. stoletja pr. Kr. iz smeri Dolenjske na novo koloniziran osrednji del Žumberka, ni lahko odgovoriti. Na-

selje Židovske kuče vzhodno od Budinjaka, pod katerim se širi velika gomilna nekropola, leži kar 765 m nad morjem, zato na planoti tudi sredi poletja nizke temperature niso nobena posebnost. Kraj ni primeren za poljedelstvo, prav tako pa lahko izključimo prakticiranje transhumantne paše, saj gre za stalno in ne občasno poselitev. Zanimivo je tudi to, da Budinjak v svojem okolju ni osamljen. Najdišča, ki najverjetneje prav tako sodijo v starejšo železno dobo, se omenjajo tudi pri vaseh Poklek, Kalje, Pečno in Noršič selo.¹² Poselitev Gorjancev je najverjetneje povezana z železarstvom,¹³ novo gospodarsko panogo, ki je močno dvignila blagostanje prebivalstva, kar se ne nazadnje odraža v bogatih pridatkih iz grobov budinjaške elite.¹⁴

Žal obilje dobrin ni trajalo dolgo. V 6. stoletju pr. Kr. pride v razvoju skupnosti, ki so živele ob zahodnem robu panonske kotline, do resne krize, ki so jo povzročili roparski vpadi skupin skitskega porekla.¹⁵ Nekatero pokrajino so opustele, spremembe pa je mogoče opaziti tudi na Dolenjskem, kjer so na marsikaterem gradišču obnovili obzidja. Znanih je celo nekaj primerov, da so zidove postavili na pogoriščih, kar kaže na katastrofo večjih razsežnosti. V nekropolah ni več bogatih bojevniških grobov, skromnejšo pogrebno nošo opazimo tudi pri ženskih pokopih. Obubožanje je zajelo predvsem vzhodni del Dolenjske in Belo krajino, kjer so bila po sedanjem vedenju središča v Metliki, Črnomlju in Velikem Nerajcu (Dragatušu) opuščena ali pa so le še životarila. Isto lahko rečemo za Budinjak.¹⁶ Po 6. stoletju, ko so se razmere drugod stabilizirale, je bil prav tako zapuščen, zato se je frekventnost poti čez Gorjanke znatno zmanjšala.

Nov prelomni dogodek v zgodovini naših krajev je prihod keltskih Tavriskov, ki so okoli leta 300 pr. Kr. poselili osrednjo in severovzhodno Slovenijo.¹⁷ Z njihovim prihodom se je prekinilo življenje tudi na tistih gradiščih, ki so si v 6. stoletju opomogla od skitske nevarnosti. Spremenili so se noša, bojna oprema in način pokopavanja, kar je pomenilo globoko zarezo v duhovni svet staroselskega prebivalstva. Najpomembnejša središča Tavriskov so bila ob severnem vznožju Gorjancev v Novem mestu, Beli Cerkvi, Mihovem in Brežicah. Zanimivo je, da so se znova obrnili tudi

7 Za posamezna najdišča glej Dular, *Gradivo*, kat. št. 423 (Trnišča), 421 (Gradec), 419 (Grobišča), 420 (Tisovec) in 418 (Camberk).

8 Za posamezna najdišča glej Dular, *Gradivo*, kat. št. 409 (Grace), 407 (Gorenji Suhadol), 410 Gospodična) in 470 (Grabrovec).

9 Dular, *Gradivo*, kat. št. 402 (Črmošnjice), 403 (Verdun), 408A (Mehovski hrib) in 469 (Veliki Vrh).

10 Dular, *Gradivo*, kat. št. 468.

11 Dular in Tecco Hvala, *South-Eastern Slovenia*, str. 136–154.

12 Škoberne, Grupa Budinjak, str. 148–152.

13 Na rudna ležišča na Gorjancih kažeta na primer toponima naselij Rude in Željezno.

14 Škoberne, *Budinjak*.

15 Teržan, *Auswirkungen*.

16 Dular in Tecco Hvala, *South-Eastern Slovenia*, str. 251–252.

17 Božič, *Keltska kultura*, str. 893–897; Guštin, *Taurisci*; Šašel Kos, *The Tauriscan Gold*, str. 219.

proti jugu in predvsem preko Vahte (7. pot), a tudi po dolini Starih Žag v svojo interesno sfero intenzivneje vključili Belo krajino.¹⁸ Vendar ne cele, saj je večji del pokrajine ostal v rokah Kolapijanov.¹⁹ Kot so potrdila najnovejša izkopavanja v Podzemlju, je meja potekala po Lahinji in Krupi, glavni emporij Tavriskov pa je bil na območju Metlike, kjer so v šestdesetih letih prejšnjega stoletja odkrili njihovo grobišče.²⁰

Za razliko od Bele krajine interes Tavriskov do območja osrednjega Žumberka ni segel. Tako vsaj kaže stanje raziskav, ki pa se bo morda v prihodnosti še spremenilo. Nekaj najdišč na robu Samoborskega gorja in Plešivice²¹ namreč ne moremo povezati s komunikacijami preko glavnega grebena, temveč s potmi, ki so v hribovje vodile iz Jastrebarskega in Samobora.

POTI V ANTIKI

Konfliktni položaj med rimsko državo in plemeni, ki so živela v širšem zaledju Akvileje, je že v 2. stoletju pr. Kr. pripeljal do več kazenskih ekspedicij oddelkov konsularne armade v Cisalpini, ki so bile uperjene bodisi proti Japodom bodisi proti Segestanom. Po mnenju Jaroslava Šašla so prodori zaradi geografske danosti skoraj gotovo potekali tudi preko Dolenjske in Bele krajine, torej ozemlja Tavriskov in Kolapijanov, ki so se na pretečo nevarnost odzvali tako, da so gradišča znova obdali z obzidji.²² Toda ne za dolgo. Oktavijanov okupacijski sunek, ki ga je med letoma 35 in 33 pr. Kr. usmeril proti Japodom in Segestanom, se je zaključil na reki Savi. Nadaljnje prodiranje v Ilirik sta nekaj let kasneje (14–9 pr. Kr.) v panonski vojni dokončala Agripa in Tiberij, s tem pa je večina ozemlja bodočih provinc Panonije in Dalmacije prišla pod oblast rimske države. Sledila je postopna romanizacija, ki pa ni potekala gladko. Zaradi nasilnih rekrutacij – s tem so Rimljani želeli že vnaprej preprečiti morebitna uporniška gibanja – in nasilnega izterjevanja davkov je prišlo do velikega panonsko-dalmatinskega upora (6–9 po Kr.), ki pa ga je krvavo zadušil Tiberij. S temi prelomnimi dogodki je skoraj gotovo povezano

odkritje rimskih vojaških taborov ob glavni cesti, ki je čez ozemlje Tavriskov vodila iz Emone proti Segestiki/Sisciji. Odkrili so jih pri gradnji avtoceste pri Čatežu ob Savi in na Obrežju, torej ob vzhodnem vznožju Gorjancev, kjer je najlažje nadzirati prehod proti vzhodu.²³ Ko so se razmere umirile, je ob tej poti v prvi polovici 1. stoletja na območju današnje vasi Drnovo pri Krškem zraslo naselje Neviudun, ki je za časa flavijskih vladarjev dobilo status municipija. Ležalo je na ozemlju Latobikov, ene od rodovnih skupnosti Tavriskov. Od tu so lokalne poti vodile proti osrčju Gorjancev in v Belo krajino, pri čemer so uporabili stare že znane smeri, med katerimi je bila najpomembnejša preko Vahte (7. pot), kar dokazujejo najdišča, ki so bila odkrita ob njeni trasi. Grobišča in sledi naselij poznamo pri Verdunu, Črmošnjicah, Vinji vasi in Podgradu, na belokranjski strani pa pri Mačkovcu, Hrastu, Ravnacah ter naprej v Metliki in Rosalnicah.²⁴ Grobišče v Štrekljencu²⁵ kaže, da se je takoj pod prevalom Vahta od te smeri odcepila pot proti Semiču in Črnomlju, kjer je po sedanjem vedenju stalo najpomembnejše belokranjsko naselje tega časa – rimski vikus.²⁶ Pot po dolini Starih žag, ki jo prav tako omenjata Premerstein in Rutar, je bila manj pomembna, saj doslej ob njej ni bilo odkritih rimskih najdišč.²⁷

V rimskem času je ponovno oživelo zanimanje za osrednji del Žumberka. Posamične arheološke najdbe iz tega časa so namreč znane ob vseh v hribovje vodečih smereh, vendar lahko kot najzanimivejši izpostavimo 1. in 2. pot. Ob prvi so namreč znane ostaline s Stojanskega Vrha, ob drugi pa z Gradca nad Podbočjem.²⁸ V obeh primerih gre za ostanke naselja in grobišča, torej za stalno poselitev. Da je kolonizacija potekala iz smeri Dolenjske in ne od kod drugod, kažejo nekropole, odkrite v Gornji vasi, Mrzlem polju in Brateljih.²⁹ Grobna arhitektura in grobni pridatki, zlasti tako imenovane hišaste žare in sivo žgani kuhinjski

18 Da je bila v uporabi tudi ta pot, dokazujejo najdbe iz utrjenega naselja Semenič nad Gabrom pri Semiču, s katerega so lahko nadzorovali prelaz Brezje pred vstopom v Belo krajino. Za Semenič gl. Dular, *Gradivo*, št. 468; Božič, Ljudje ob Krki, str. 183–185.

19 Šašel, K rimskim napisom, str. 325–326; Božič, Ljudje ob Krki, str. 192.

20 Šribar, Žgano srednjelatensko grobišče.

21 Na primer grobišče v vasi Malunje in depo srebrnikov iz Okiča (gl. Križ in Škoberne, Pregled prazgodovinskih, str. 68–70).

22 Šašel, K rimskim napisom, str. 325; Dular in Tecco Hvala, *South-Eastern Slovenia*, str. 251–252.

23 Guštin, Rimski vojaški tabori, str. 224–227.

24 Verdun: Breščak, Verdun pri Stopičah, str. 99–100; Črmošnjice: Mason et al., Črmošnjice pri Stopičah, str. 33; Vinja vas: Bavec, Mihovo, str. 108; Podgrad: Breščak, Rimski napis, str. 405–408; Mačkovec: Dular, *Arheološka topografija*, str. 114; Hrast: Dular, *Arheološka topografija*, str. 88; Mason in Pintér, Hrast pri Jugorju, str. 58; Ravnace: Dular, *Arheološka topografija*, str. 95; Dular, Metlika: Rimski grobovi z Borštka; Rosalnice: Dular, Rimski grobovi iz Rosalnic, str. 191–194.

25 Dular, Rimski grobovi iz Rosalnic, str. 194–196.

26 Mason, Bela krajina, str. 31–32; Lovenjak, Rimski nagrobniki.

27 Premerstein in Rutar, *Römische Strassen*, str. 29–30.

28 Stojanski Vrh: Pečnik, Iz davne prošlosti, str. 223; Gradec nad Podbočjem: Slabe, Gradec, str. 126; Guštin, Gradec, str. 215–216.

29 Gregl, *Žumberak & Latobici*.

lonci z narebrenimi vratovi, so namreč značilen inventar latobiških grobov.³⁰ Enako lahko rečemo za grobno arhitekturo in posodje iz belokranjskih nekropol.³¹

Kriza rimske države, do katere je prišlo že v 3. stoletju ter sta jo za kratek čas z reformami ustavila Dioklecijan in Konstantin, se je v drugi polovici 4. in v 5. stoletju še poglobila. Gospodarske težave, državljanske vojne in komaj obvladljiv zunanji sovražnik so zmanjševali njeno moč. Pešanje zahodnega dela cesarstva kažejo neovirani premiki barbarskih ljudstev, najprej Zahodnih Gotov in Hunov, za njimi pa še Vzhodnih Gotov, ki so v severni Italiji in na zahodnem Balkanu kljub nasprotovanju Bizanca za krajši čas ustvarili svoje kraljestvo. Nekdaj cvetoča mesta ob glavnih cestah so usihala in najkasneje v prvi polovici 5. stoletja je bil opuščen tudi Neviodun. Prebivalci so se iz doline Krke umaknili v varnejše kraje, na primer v Belo krajino, kjer je na Kučarju nad Podzemljem zraslo upravno in versko središče z dvema cerkvama in stavbo za duhovščino, ki je bila kljub težkim časom dokaj razkošno opremljena, saj je imela celo centralno ogrevanje.³² Vendar pa je bila pot čez Vahto, po kateri je v Belo krajino najlažji dostop, preveč izpostavljena, zato iz tega časa ob njej ne poznamo najdišč. Glavno povezovalo je očitno prevzela Laška (5.) pot, ki je bila speljana po grebenu med potokoma Pendirjevka in Kobila, ob kateri je zrasla ena najzanimivejših poznoantičnih postojank, kar jih poznamo v Sloveniji. Gre za staro, prazgodovinsko tovorniško pot, ki se še danes zaradi tisočletne uporabe, globoko vrezana v dolomitno osnovo, vzpenja proti glavnemu grebenu Gorjancev.

Utrdba Zidani gaber (687 m), mimo katere je bila speljana pot, je bila postavljena na naravno dobro zavarovan greben, ki so ga dodatno utrdili z zapornim obzidjem oziroma stolpoma.³³ V varnem zavetju so na terasah stale hiše in na najvišjem predelu starokrščanska cerkev. Da so bile nekatere stavbe solidno grajene, kažejo najdbe tegul in imbreksov, ki so jih uporabili za kritino. Našli so tudi ostanke talnega ogrevanja in na območju cerkvenih ruševin koščke stekla – dokaz, da je imela stavba zastekljena okna. Zelo povedne so tudi drobne najdbe. Iz njih je mogoče sklepati, da je bila postojanka poseljena v 4., 5. in 6. stoletju, ko je doživela vrhunec. Številni novci, deli vojaške opreme, orodja, nakita in – kar je še posebej redko – svinčeni pečati s portretom cesarja

Justinijana kažejo, da je imel Zidani gaber vojaško, upravno in versko funkcijo, od tam pa je bilo mogoče nadzirati pot v Žumberk in dogajanje v globoko pod njim ležeči dolini Krke. Najdbe pripadajo romaniziranim staroselcem, Vzhodnim Gotom in Langobardom, kar je dokaz več, kako pomembna je bila postojanka za vsakokratnega gospodarja območja. Razen na Zidanem gabru so bili sledovi poznoantične poselitve odkriti še na dveh sosednjih, vzhodno ležečih grebenih (Kozji hrbet in Prag) ter na Gradcu pod njim, kjer je stala zgodnjekrščanska, najverjetneje pokopališka cerkev.³⁴

POTI V SREDNJEM VEKU

Razmere glede poti v zgodnjem srednjem veku po naselitvi Slovanov so domala neznane, čeprav je bilo v zadnjem času v dolini Krke odkritih nekaj poselitvenih točk.³⁵ Pokrajina ob reki torej ni bila popolna pustota, kar lahko rečemo tudi za severna pobočja Gorjancev, kjer so prav na Zidanem gabru ob Laški poti našli zakladno najdbo kmečkega orodja (srpi, sekira in kosa), ki ga arheologi umeščajo v 9.–10. stoletje.³⁶ Sočasen depo je bil odkrit tudi na Camberku, sosednjem, proti zahodu ležečem grebenu, ki ga moramo prav tako povezati z Laško potjo.³⁷ Camberk je zanimiv tudi zaradi tega, ker so na njegovem severnem koncu pri širjenju peskokopa naleteli na zgodnesrednjeveško grobišče iz 9. stoletja, kar je dokaz, da je bil kraj stalno poseljen.³⁸ Pomembnost lokacije se kaže tudi v tem, da je bil greben obljuden že v pozni bronasti dobi (odkriti so bili ostanke stavb), nato v starejši železni dobi (gomilno grobišče) in – kot bomo videli kasneje – tudi v visokem srednjem veku, ko so na najvišji točki grebena postavili stolpni grad.

Razvoju meje Svetega rimskega cesarstva na Dolenjskem je pred dvema desetletjema obsežno razpravo posvetil Miha Kosi.³⁹ S temeljito analizo in novo interpretacijo pisnih virov je prepričljivo pojasnil proces naseljevanja in integracije spodnje doline Krke v Kranjsko, pa tudi širjenje ozemlja onstran grebena Gorjancev v Žumberk in Belo krajino. Tudi v srednjem veku imamo namreč podobno situacijo kot že v železni dobi in antiki, ko so skupnosti, ki so živele v dolini Kr-

30 Petru, *Hišaste žare*.

31 A. Dular, *Rimski grobovi iz Rosalnic*, str. 191–223.

32 Dular, Ciglencečki, Dular, *Kučar*.

33 Ciglencečki, Zidani gaber, str. 113–116; Križ, *Gorjanci med Rimom*, str. 23–29.

34 Breščak, Gradec nad Mihovim, str. 98–107; Križ, *Gorjanci med Rimom*, str. 31–35 in 41–52.

35 Mason, *The Empty Quarter*, str. 92–95.

36 Bitenc in Knific, *Zgodnesrednjeveški zakladi*, str. 104–106.

37 Prav tam, str. 106–107.

38 Breščak, Slovansko grobišče, str. 104–110; Udovč, *Gorjanci*, str. 77–90.

39 Kosi, ... quae terram, str. 41–91.

ke, svoje ozemlje širile proti jugu. Kolonizacija je potekala v več fazah. Konec 12. stoletja je bil pod vodstvom Spanheimov in njihovih ministerialov poseljen desni breg Krke do vznožja Gorjancev, torej Šentjernejsko polje in okolica Kostanjevice.⁴⁰ Zahodno od tod so bili dejavni Višnjegorski. Proces kolonizacije je vključeval tudi gradnjo stolpnih gradov, ki so jih postavili v gričevje na robu krške ravnice oziroma na strateško pomembna mesta, mimo katerih so v Gorjance vodile stare poti: grad Mehovo⁴¹ tik pod prelaz Vahta (7. pot), stolpni utrdbi Prežek⁴² in Hohenau⁴³ na začetek 5. trase in sedež kostanjeviških ministerialov na Stari grad nad Podbočjem,⁴⁴ pod katerim se je začela 2. pot. Po teh komunikacijah je potekala kolonizacija hribovja oziroma Žumberka na oni strani grebena Gorjancev. Začela se je v zgodnjem 13. stoletju, nekaj desetletij kasneje pa je že bila v polnem razmahu. Grad Sicherberg (Žumberk) se prvič posredno omenja leta 1265 in grad Sicherstein (Stari grad Žumberački) leta 1299.⁴⁵ Obsežne posesti v Žumberku sta imela tudi cistercijanski samostan v Kostanjevici (ustanovljen 1234) in kartuzija v Pleterjah (ustanovljena 1403),⁴⁶ zato sta bili v srednjem veku zanesljivo v uporabi tudi 3. in 4. pot, saj sta se začenjali tako rekoč ob samostanskih zidovih. Isto velja za smer, ki je vodila iz Spodnje Pirošice mimo Stojanskega Vrha do utrdbe Kravljak vzhodno od današnje vasi (1. pot).⁴⁷ Vendar pa je bilo mogoče do te utrdbe priti tudi po nekoliko daljši poti okoli Gorjancev, ki je tekla ob rečici Bregani.

CESTA ČEZ VAHTO

V nadaljevanju si bomo nekoliko podrobneje ogledali traso, ki je iz Novega mesta čez Vahto

vodila v Metliko (7. pot). To je zanesljivo najugodnejša povezava med Dolenjsko in Belo krajino, zato ne čudi, da je bila v vseh obdobjih najbolj frekventna. Zanima nas predvsem njena umeščenost v prostor, in sicer na najatraktivnejšem odseku med Vinjo vasjo na severni in Jugorjem na južni strani prelaza. Analiza lidarskih posnetkov je pokazala, da je bila trasa ves čas bolj ali manj ista, saj se vse druge poti oziroma kolovozi, ki vodijo iz omenjenih vasi do parcel na južnem in severnem pobočju Gorjancev, končajo pod slemenom. Očitno so jo od prazgodovine naprej le postopoma širili in spreminjali iz tovarniške v vozno, znatnejšo rekonstrukcijo, s katero so ublažili najbolj strme odseke, pa je dočakala šele v osemdesetih letih 19. stoletja.

Prelaz je pri osvajanju Bele krajine v 12. stoletju odigral ključno vlogo. Pod njim je stala utrdba Mehovo, postavljena na vrh strmega hriba, ki je bil poseljen že v pozni bronasti dobi.⁴⁸ Od tu so Višnjegorski vpadali v predele na južni strani Gorjancev in ropali takrat še ogrsko ozemlje. Meja na Kolpi se je ustalila v prvih desetletjih 13. stoletja, leta 1228 pa je bila Bela krajina tudi cerkveno priključena oglejskemu patriarhatu oziroma nemški državi.⁴⁹

Pot čez Vahto je kmalu pridobila na veljavi, kar se je pokazalo tudi v povečanem prometu, saj je imela na primer mitnica v Mehovem sredi 13. stoletja bistveno večje dohodke kot mitnici na Gutenwerdu (Otoku) in v Višnji Gori skupaj.⁵⁰ Med letoma 1277 in 1300 je ob tej pomembni povezavi iz Dolenjske proti Slavoniji nastal Novi trg (Metlika), in sicer komaj poldrugi kilometer od Kolpe, kjer je reko prečkal brod.⁵¹ Na severnem vznožju Gorjancev se je cesta pri Novem mestu (ustanovljenem leta 1365) priključila glavni dolenjski prometni žili, ki je vodila iz Zagreba proti Ljubljani.⁵² Med trgovskim blagom iz Hrvaške so prevladovali živina, kože, žito, kožuhovina, med in vosek, v nasprotni smeri pa so tovorili razno blago iz Primorja in Italije, na primer olje, južno sadje, fino sukno in svilo.⁵³ Kot pomemben artikel iz Metliškega se konec 14. stoletja omenja tudi vino.⁵⁴

V trgovini so bili vsaj delno udeleženi trgovci od drugod. Dokaz, da so potovali prav čez Vahto,

40 Prav tam, str. 68–71.

41 Kos, Gradovi, str. 125–128.

42 Kos, Gradovi, str. 122–124. Stari grad Prežek je stal na razmeroma skritem mestu nad potokom Mlečnica dobrih 300 metrov jugovzhodno od današnjega Prežeka. Na grebenu so dobro vidni osrednji plato, kjer je stal stolp, in obrambni jarki. Manjše sondiranje, ki so ga opravili sodelavci Narodnega muzeja, o zasnovi utrdbe ni dalo oprijemljivejših rezultatov (gl. Stare, Prežek, str. 295–296).

43 Kos, Gradovi, str. 124–125. Ostanke stolpa, obdanega z obrambnimi jarki, so ohranjeni na vrhu grebena Camberk (501 m), dober kilometer južno od Prežeka. Utrdba je bila dokumentirana pri arheološki topografiji leta 1991.

44 Kos, Gradovi, str. 115–116; Guštin, Cunja, Predovnik, *Podbočje, Stari grad*, str. 51–67; Predovnik, Des Landes Trost.

45 Kos, Gradovi, str. 120–122 (z napačno lokacijo Sichersteina); Kosi, ... quae terram, str. 70.

46 Mlinarič, *Kostanjeviška opatija*, str. 143–159.

47 Grad je stal na grebenu Tuščak severovzhodno od vasi, kjer so arheologi odkrili ostanke dveh stolpov (Lapajne in Mahovič, Stari grad Tuščak, str. 75–84; gl. tudi Kosi, ... quae terram, str. 80–81).

48 Dular, *Gradivo*, kat. št. 408A. Z manjšim okopom in jarkom je bil obdan tudi bližnji hrib Vrh nad vasjo Konec, vendar pa utrdbe brez sondiranja ne moremo časovno opredeliti.

49 Kosi, ... quae terram, str. 65.

50 Gestrin, *Trgovsko prometni položaj*, str. 133.

51 Kosi, *Onstran gore*, str. 129; Weiss, *Castite avstrijske hiše*, str. 161–162.

52 Kosi, *Potujoči srednji vek*, str. 231–237.

53 Gestrin, *Trgovsko prometni položaj*, str. 135.

54 Weiss, *Castite avstrijske hiše*, str. 245.

je zakladna najdba več kot 6600 srebrnih pfenigov, ki jih je na Jugorju na južni strani prelaza leta 1900 v glinenem vrču našel neki kmet.⁵⁵ Analiza kovov je pokazala, da jih večina izvira iz Bavarske in Salzburga, od koder je bil najverjetneje tudi trgovec, ki se je na jug odpravil po poslovnih poteh. Zaklad je bil zakopan proti koncu 15. stoletja.⁵⁶

Leta 1408 se začne za Metliko in Belo krajino obdobje osmanskih vpadov in pustošenj, ki so z daljšimi predahi trajali skoraj dvesto let. Pot čez Vahto proti Dolenjski in naprej do Ljubljane je postala ena glavnih vpadnih smeri, ob kateri so kraji najbolj trpeli.⁵⁷ Vse to je vplivalo na trgovino in promet, ki pa ni zamrl, ampak se je sredi 16. stoletja, vsaj kar se tovorjenja soli iz Reke in Bakra tiče, celo povečal, čeprav je potekal po cesti, ki bi bila potrebna izboljšav.⁵⁸ Ta pot je odigrala pomembno vlogo tudi zato, ker sta bili v Novem mestu in Metliki zbirališči deželne vojske proti Osmanom, skozi obe mesti pa je tekla tudi preskrba vojaštva z živežem.⁵⁹ Pritisk osmanskih enot se je zmanjšal šele z ustanovitvijo Karlovca (1579), kar je v deželo prineslo mir. Ker pa se je trdnjava kot sedež dela Vojne krajine kmalu razvila v pomembno trgovsko središče, je to vplivalo tudi na promet po gorjanski cesti. Obe mesti na njenih koncih, Metlika in Novo mesto, sta pričeli gospodarsko nazadovati.⁶⁰

Vendar je bila Metlika zaradi obrambe pred Osmani tudi izhodiščna obveščevalna točka za Kranjsko, zato ni smer čez Vahto nikoli izgubila na pomenu.⁶¹ V 17. stoletju, morda pa že prej, je stekla po njej poštna služba, in sicer enkrat na teden: ob torkih iz Karlovca proti Ljubljani in ob petkih v obratni smeri. To naj bi bila pošta na konjih.⁶² Zanimiv je tudi podatek, da se je za pripravo pri vojni pošti od Metlike do stražnice na vrhu Gorjancev plačevalo po 51 krajcarjev.⁶³ Do sprememb je prišlo leta 1738, ko je Karl VI. odredil gradnjo dobre ceste čez Metliško, pošta pa naj ne gre le enkrat, ampak dvakrat tedensko.⁶⁴

Poštna cesta čez Vahto je seveda vrisana na jožefinskem vojaškem zemljevidu iz srede osemdesetih let 18. stoletja. Izmera je bila dokaj na-

tančna, saj sta dobro vidna oba velika ovinka na severni in južni strani prelaza, na vrhu pa je označena tudi stražarnica (*Wachthaus*), za katero iz opisa izvemo, da je bila iz lesa. Nadaljnji podatki o cesti povedo, da je bila pri Pogancih 4 klaftre široka, imela je vseskozi trdno podlago in je bila v vseh letnih časih uporabna za vozila. Od Vinje vasi do sedla je imela nekaj strmih mest, na južni strani proti Metliki pa strmina ni bila tako huda.⁶⁵ Bistveno slabše je bilo stanje poti, ki so vodile v Gorjance in naprej na Hrvaško iz Gaberja, Šentjerneja in Kostanjevice. Uporabne so bile le za slabe kmečke vozove, namenjene za dovoz lesa iz gozdov, pridelkov s polj in vina iz vinogradov. Višje v hribovje pa so držale le pešpoti, primerne tudi za ježo, vendar le do strmih predelov, kjer je moral jezdec zaradi varnosti razjahati.⁶⁶

Z modernimi prospekcijskimi metodami, predvsem laserskim snemanjem površja (lidar), ki omogoča pregled terena, tudi če ga prekriva vegetacija, so bile pred nedavnim na Vahti odkrite zanimive strukture, ki si jih je vredno nekoliko podrobneje ogledati.⁶⁷ Gre za skupek fortifikacij na severnem pobočju prelaza, ki so zapirale dohod v Belo krajino iz smeri Dolenjske (sliki 3 in 4). Najseverneje je bila postavljena utrdba, obdana z dveh strani z okopom in jarkom, v skupni dolžini 55 m (A). Glede na to, da proti južni in vzhodni strani ni imela okopa, njena notranjost pa je skoraj ravna, jo lahko z dokajšnjo verjetnostjo označimo za topniški položaj, s katerega je bilo mogoče učinkovito obvladovati daljši odsek ceste, ki je bila oddaljena okoli 200 m. Naslednja utrdba (B) je bila postavljena nad oster ovinek, tako da so imeli branilci odličen pregled nad skoraj 700 metrov dolgim odsekom ceste, ki se je dvigovala proti sedlu. Tudi tokrat je bil pred okopom izkopen jarek, zato je skupna višinska razlika znašala več kot 4 m. V potek okopa sta bila na obeh koncih vključena polkrožna prsobrana – »bastiona« (premer 8 m), ki sta branilcem omogočala uporabo navzkrižnega ognja. Še en skoraj 120 m dolg poligonalni okop z jarkom pred njim je bil postavljen bolj proti jugozahodu, tako da je bilo celotno območje branjeno tudi s te strani (C). Lidarski posnetek je nad zgornjim zavojem ceste odkril še en z okopom in jarkom utrjen prostor skoraj pravilne kvadratne oblike (39 m x 37 m), z ozko vrzeljo (vhodom?) v jugovzhodni in jugozahodni stranici (D). Funkcije objekta brez terenskega posega ne moremo določiti. Prav pod vrhom prelaza je morebitne napadalce čakala še zadnja ovira: okop z

55 Müllner, *Der Schatz*, str. 70–72.

56 Luschin von Ebengreuth, *Der Münzfund*, str. 152–153.

57 Jug, *Turški napadi*, str. 57–60 in sl. na str. 59.

58 Weiss, *Častite avstrijske hiše*, str. 252.

59 Simoniti, *Vojaška organizacija*, str. 82, 222.

60 Gestrin, *Trgovsko prometni položaj*, str. 137; Weiss, *Častite avstrijske hiše*, str. 282.

61 Simoniti, *Vojaška organizacija*, str. 159.

62 Valvasor, *Die Ehre*, I, str. 178; Vrhovec, *Zgodovina pošte*, str. 654.

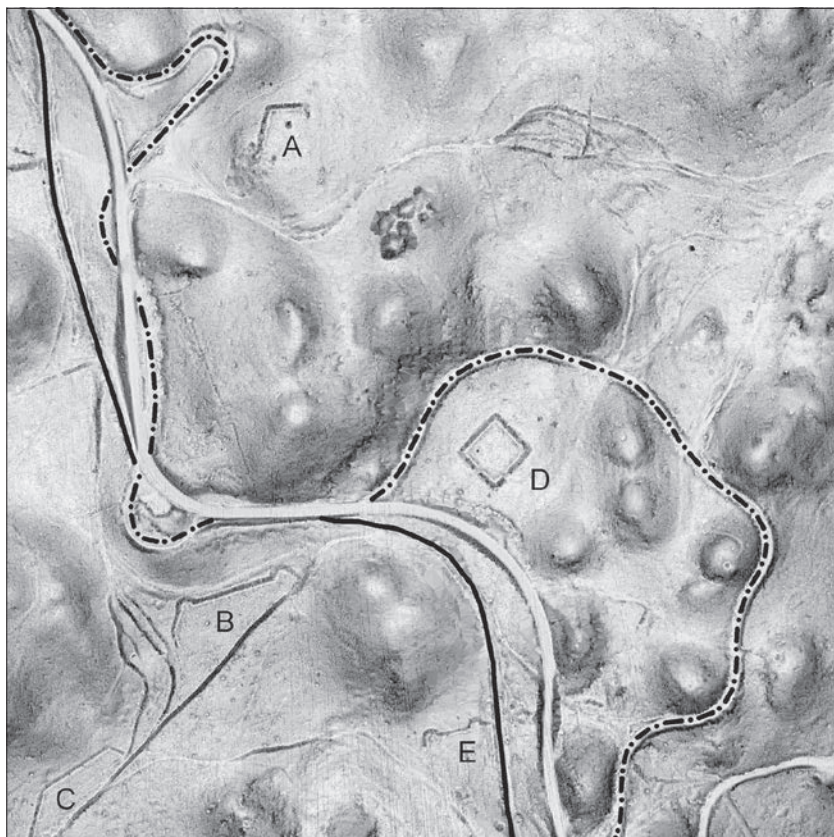
63 Koblar, *Donesek*, str. 56.

64 Koblar, *Donesek*, str. 59; Radics, *Die Post*, str. 41.

65 *Slovenija na vojaškem zemljevidu*, str. 27 in 90.

66 Prav tam, str. 97–98.

67 Janežič, *Ostanki*, str. 19.



Slika 3: Lidarski posnetek območja Vahte na Gorjancih. S polno črto je označen potek stare ceste, s prekinjeno črto iz konca 19. stoletja, obe pa deloma seka sedanja komunikacija. Šance so označene s črkami A–E.



Slika 4: Utrdba A; severni okop in jarek pred njim (foto: Janez Dular).

jarkom in »bastioni« na obeh straneh ceste, ki je zapiral dostop do sedla (E). Ohranjena sta le dva, saj so vzhodno polovico utrdbne strukture uničili pri gradnji cestnega useka v šestdesetih letih prejšnjega stoletja.

Po tem kratkem opisu se kar samo postavlja vprašanje, kdaj je bila fortifikacija zgrajena in zakaj so z njo poskušali zapreti pot v Belo krajino. Prvi namig smo dobili ob terenskem pregledu spomladi 2022, ko smo v gozdnem humusu na območju utrdbne pod sedlom (E) našli bakren

novčič v vrednosti enega solda, kovanega v Kremnici na današnjem Slovaškem leta 1788.⁶⁸ So bile torej utrdbne strukture zgrajene konec 18. stoletja? Odgovor smo našli v uvodnem delu cenilnega operata franciscejskega katastra za občino Vinja vas (na njenem območju namreč stojijo), kjer je med drugim zabeležen kratek podatek, da so bile šan-

⁶⁸ Novec je določila dr. Alenka Miškec iz Numizmatičnega kabineta Narodnega muzeja Slovenije, za kar se ji na tem mestu najlepše zahvaljujem.

ce na vrhu Gorjancev zgrajene leta 1797 zaradi vdora Francozov.⁶⁹

Francoske vojaške operacije so na Kranjskem razmeroma dobro raziskane, zato lahko rečemo, da njihova pohoda leta 1797 in 1805 vsaj v bojnem smislu nista bila usmerjena proti Gorjancem.⁷⁰ Usodnejše so se dogodki odvijali spomladi 1809, ko je tudi na Kranjskem prišlo do bojev, ki pa vendarle niso zavzeli večjega obsega.⁷¹ Po padcu utrdb na Razdrtem in predaji Ljubljane se je namreč hrvaški ban in feldmaršalporočnik Ignác Gyulay, ki mu je bila poverjena obramba Kranjske in Hrvaške, umaknil proti Zagrebu, saj je obstajala resna nevarnost, da bi mu prišli Francozi preko Cerknice in Blok za hrbet.⁷² Novo obrambo, s katero so poskušali zaustaviti francoski prodor, so v naglici postavili na črti Brežice–Novo mesto–Soteska. Ali so takrat obnovili oziroma dodatno utrdili tudi okope na Vahti, čez katero je vodila najkrajša cestna povezava do Karlovca, ne vemo. Skoraj gotovo pa utrdba tudi tokrat ni doživela ognjenega krsta, saj je glavčina francoskih sil pod poveljstvom generala Macdonalda odšla iz Ljubljane preko Trojan, Vranskega in Celja proti Gradcu. Kot lahko beremo v uvodu cenilnega operata, so ostale šance na Vahti na takratne vojaške operacije le še zgodovinski spomin.⁷³

Sicer pa je cesta čez Gorjance v obdobju Ilirskih provinc spadala med ceste tretjega razreda.⁷⁴ Njena trasa se ni bistveno spremenila niti po odhodu Francozov, ko jo poznamo kot Karlovško komercialno in poštno cesto, ki se je pričela na novomeškem mostu čez Krko, Kranjsko pa je zapustila na mostu v Metliki.⁷⁵ Imela je dobro kamnito podlago, na obeh straneh robnike in jarke, posuta pa je bila z zdrobljenim kamenjem. Njena širina je znašala 14–18 čevljev (4,5 do 5,8 m). Ker je bila zelo strma, je bila vožnja po njej mogoča le s pripravega ali dveh parov volov.⁷⁶ Glavna težava je bil vzpon čez severno pobočje od Zajca pod Vinjo vasjo do sedla, saj je moral voznik na razdalji 2,6 km premagati 210 višinskih metrov (slika 5). Na posameznih odsekih je naklon znašal

skoraj 20 %. Cesto je slikovito opisal Janez Trdina, ki je po njej menda vsaj petdesetkrat pešočil v Belo krajino:⁷⁷

»Streljaj od Zajčeve hiše nam je lesti v najhujši del klanca; cesta gre kakor v nebesa; po marsikateri strehi bi se hodilo laglje. Dala bi se bila utreti brez težave in velikih stroškov prav položno in prilično. Inženirji si niso postavili z njo nobenega spomenika slave. Cestnik nas tolaži: 'Zdaj ni tolike nevarnosti. Izmed deset voz se ne pohabi ne eden. Prejšnje čase je zdrkljalo v prepad kol, konj in vina, da je groza pomisliti; naredilo se je škode, da je ne poplašaj z mnogimi tisočaki. Pot se je jel bolje nasipati, se je polegel in udelal, napravila se je ograja, vozove, tekoče navzdol, je treba čvrsto zavreti, zraven paziti na konje in voznikom, ki so trezni, se ne bo pripetilo nič kvara. Hudič nagaja zdaj samo pijanecem, takim ljudem pa se ne da pomoči ne tako ne tako.'

To trjenje nas ne more dosti zadovoljiti, kajti vroč znoj nas obliva, naj stopamo počasno kolikor hočemo. Vsi zasopljivi pridemo do zidane kolibice, kateri pravi jo 'vahta'. Mesto nekdanjih stražnikov, ki so prežali na tihotapce, stanuje v njej cestnik, ki pa ni menda nikoli doma; vsaj jaz nisem videl koč nikoli še odprte, dasi sem popotoval tod gotovo petdesetkrat. Klanec se nadaljuje še četrte ure; potem stojimo na plošnati višavi, po kateri se je ob poletni soparici kaj prijetno izprehajati. Na desni in levi se vzdigujejo strmi in precej viso-



Slika 5: Vahta; stara cesta na severni strani prelaza (foto: Janez Dular).

69 SI AS 176, k. o. Vinja vas: Die auf der Spitze des Uskokengebirges im Jahre 1797 gegen den Einbruch der Franzosen erbaute Schanze, so wie die von 1809 bis 1813 im ganzen Lande bestandene französische Regierung, bleibt eine historische Erinnerung.

70 Tancik, Vojne operacije, str. 47–54; Vrhovec, Francozi, str. 352–359.

71 Sandri, Franzosenkämpfe, str. 168–181, 232–255.

72 Prav tam, str. 236.

73 Gl. op. 69.

74 Pivec-Stelè, La vie économique, str. 88; Holz, Prometne razmere, str. 58.

75 Hlubek, Straßenzüge, str. 325.

76 Holz, Razvoj, str. 26; Holz, Prometne razmere, str. 779–780.

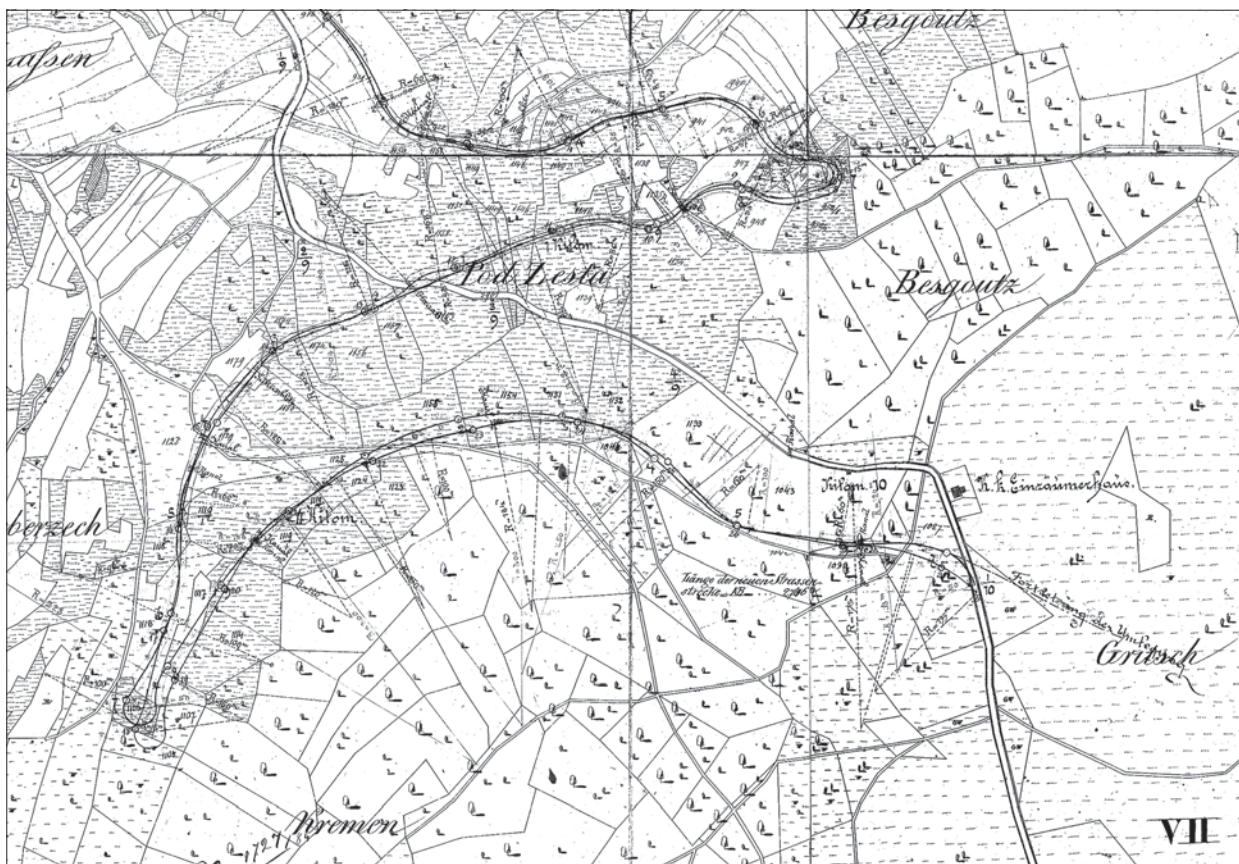
77 Trdina, Izprehod, str. 51–52.

ki, zeleni, z žvrgolenjem drobnih tičic oživiljeni hribi; v soteski pa vlada čaroben mir in hlad tudi ob največji vročini, kajti jo prepihujejo blage sapice, ki dohajajo zaporedoma z Dolenjskega in iz Bele krajine. Ob dežju se razteka voda s ceste tu na to, tam na drugo stran gore, tu v našo Slovenijo, tam v bratovsko Hrvatio. Stari mejaš med tema narodoma so namreč Gorjanci; še le novejši vek je razširil Kranjsko mejo in slovensko narodnost preko njih do deroče Kolpe.«

Prizadevanja za izboljšanje poti pa niso potekala gladko. Ker je šlo za državno cesto, je leta 1873 metliški graščak Josef Savinschegg (Savinšek) z desetimi poslanci sopodpisniki v deželnem zboru na deželno vlado naslovil interpelacijo, v kateri je najprej pojasnil težave s prometom po gorjanski cesti, ki naj bi bila nevarna zlasti v zimskem času. Hkrati je predlagal, naj del sredstev, namenjenih njenemu rednemu vzdrževanju, vsako leto preusmerijo v preložitev trase na najbolj kritičnih odsekih.⁷⁸ Na odgovor so morali čakati štiri leta, dobili pa so ga po ponovni Savinškovi interpelaciji.⁷⁹ Pojasnilo deželnega predsednika

Bohuslava von Widmanna je bilo odklonilno.⁸⁰ Poudaril je, da delna preložitev ceste po mnenju kompetentnih strokovnjakov zaradi prevelike strmine ni izvedljiva, pa tudi obstoječih sredstev ni mogoče deliti, saj komaj zadostujejo za tekoče vzdrževanje. Na koncu je poudaril, da bi bila po mnenju izkušenih tehničnih organov smiselna le nova trasa, ki bi sledila smeri projektirane železnice. To bi zahtevalo znatna sredstva, obstajajo pa resni pomisleki, ali bi jih državno zastopstvo odobrilo.

Od države, ki jo je leta 1873 prizadela gospodarska kriza, česa drugega ni bilo mogoče pričakovati, zato se je preložitev gorjanske ceste oddaljila še za nekaj let. Oktobra 1883 je deželni zbor na osnovi poročila Upravnega odseka in po govoru poslanca Frana Šukljeta, ki je za slabe gospodarske razmere v Beli krajini okrivil prav cestne povezave, sprejel sklep, da vladi predlaga rekonstrukcijo trase čez Gorjance.⁸¹ Tokrat je zadeva končno stekla. Jeseni 1884 je notranje ministrstvo odobrilo sredstva za projekt, maja naslednje leto



Slika 6: Katastrska mapa s trasama stare in nove ceste, ki je strmino nad Vinjo vasjo premagala v več serpentinah (SI AS 50/II)

78 Obravnave deželnega zbora, 20. 12. 1873, zvezek 14, str. 62.

79 Obravnave deželnega zbora, 18. 4. 1877, zvezek 18, str. 58.

80 Obravnave deželnega zbora, 21. 4. 1877, zvezek 18, str. 99–100.

81 Obravnave deželnega zbora, 17. 10. 1883, zvezek 23, str. 159–161.



Slika 7: Gorjanska cesta pri vasi Dole pod Jugorjem sredi 20. stoletja (foto: Mirko Kambič).

je sledila licitacija del, jeseni pa je bilo že dokončanih prvih 300 metrov.⁸² Ker pa je denar prihajal v obrokih, se je gradnja zavlekla do poletja 1889, ko so bila dela v glavnem končana in strmina nad Vinjo vasjo premagana. Projekt je bil zasnovan tako, da je bila cesta čez severno pobočje speljana v več serpentinah (slika 6), s čimer se je znatno zmanjšal naklon, zato pa se je povečala razdalja med Zajcem in Vahto (od 2,6 na 4,7 km). Dela je prevzel podjetnik Anton Lončarič, medtem ko je bil nadzor v rokah inženirjev Josefa Leinmüllerja, Thomasa Walke in Frana Žužka. Kot že rečeno, je bila slavnostna otvoritev najbolj problematičnega odseka 29. avgusta 1889. Dopisnik *Dolenjskih novic* je o slovesnosti zapisal:

»(Nova cesta) na Gorjancih se je otvorila 29. pretečenega meseca, kolikor jo je bilo lani in letos dogotovljene. Krasno delo! Gostov iz Novega mesta, Metlike in Črnomlja je bilo 12 voz, med temi tudi nekaj dam. Gospod deželni in državni poslanec prof. Šuklje je bil tudi navzoč. Pri dobro pogrjnjeni mizi (dasi brez prtov) napila se je pres. cesarju, deželnemu prezidentu Winklerju, dežel. in držav. poslancu Šukljeju, inženirjem Leinmüller-ju, Walka-tu, Žužek-u, podvzetniku dela

g. A. Lončariču, Avstriji itd. Pozno smo se razšli vsi židane volje, posebno veseli, ker nam je g. prof. Šuklje zagotovil, da ako tri leta vojske ne bode, prične se gotovo dol. železnica graditi. Bog daj!«⁸³

Traso med Novim mestom in Metliko so nato gradili še dobri dve desetletji, pa še vedno ni bila povsem gotova.⁸⁴ Toda novozgrajeni odseki so omogočali varnejši tovorni promet, hitreje pa je vozila tudi pošta med mestoma. Vozova, v katerih je bilo prostora za pet potnikov, sta iz Metlike – tu je bilo zbirno mesto tudi za pošiljke iz Črnomlja, Semiča in Karlovca – odhajala ob šestih zjutraj in ob pol enih popoldne, vračala pa sta se ob pol osmih zjutraj in malo pred tretjo uro popoldne.⁸⁵ Zadnjo vožnjo čez Vahto je pošta opravila 26. maja 1914, dan potem, ko je bila slavnostno odprta belokranjska železniška proga.⁸⁶ Ker se je promet preusmeril na železnico, je pričela cesta čez Gorjance izgubljati na pomenu in več kot pol stoletja ni doživela pomembnejših izboljšav (slika 7). Šele v šestdesetih letih 20. stoletja so jo pričeli korenito prenavljati in prilagajati zahtevam avtomobilskega prometa. Postala je širša, ostre ovinke so

82 *Laibacher Zeitung*, 9. 10. 1884, št. 233, str. 1930; *Dolenjske novice*, 15. 5. 1885, letnik 1, št. 10, str. 82; *Dolenjske novice*, 1. 9. 1885, letnik 1, št. 17, str. 138.

83 *Dolenjske novice*, 1. 9. 1889, letnik 5, št. 17, str. 135.

84 *Dolenjske novice*, 10. 2. 1911, letnik 27, št. 3, str. 19.

85 Dular, Ko je čez Gorjance, str. 16.

86 *Slovenski narod*, 27. 5. 1914, letnik 47, št. 119, str. 4.

odstranili z useki in dobila je asfaltno prevleko. Sicer pa je trasa ostala bolj ali manj ista, lahko bi rekli, da je »povozila« predhodnico, kar kaže na dobro delo projektantov konec 19. stoletja. Prenovljena gorjanska cesta med Novim mestom in Metliko je bila slovesno predana prometu 4. novembra 1963.⁸⁷

VIRI IN LITERATURA

ARHIVSKI VIRI

SI AS – Arhiv Republike Slovenije
AS 50, Deželna gradbena direkcija v Ljubljani (1778–1935).
AS 176, Franciscejski kataster za Kranjsko.

OBJAVLJENI VIRI

Obravnave deželnega zbora kranjskega v Ljubljani 1873, 1877 in 1883.

ČASOPISI

Dolenjske novice, 1885, 1889, 1911.
Dolenjski list, 1963.
Laibacher Zeitung, 1884.
Slovenski narod, 1914.

LITERATURA

Bavec, Uroš: Mihovo. *Varstvo spomenikov, Poročila* 2006, št. 39–41, str. 108.
Bitenc, Polona in Knific, Timotej: Zgodnjesrednjeveški zakladi železnih predmetov z Gorjancev, Starega gradu nad Uncem in Ljubečne nad Zbelovsko goro. *Arheološki vestnik* 2015, št. 66, str. 103–146.
Božič, Dragan: Keltska kultura u Jugoslaviji. Zapadna grupa. *Praistorija jugoslavenskih zemalja 5, Željezna doba* (ur. Stane Gabrovec). Sarajevo: Svijetlost 1987, str. 855–897.
Božič, Dragan: Ljudje ob Krki in Kolpi v latenski dobi. *Arheološki vestnik* 2001, št. 52, str. 181–198.
Breščak, Danilo in Gregl, Zoran: Antika. *Oživiljene kulture. Arheološka odkritja na Gorjancih/Žumberku* (ur. Nina Pirnat-Spahič, Danilo Breščak). Ljubljana: Cankarjev dom, 2002, str. 74–101.
Breščak, Danilo: Gradec nad Mihovim. *Gorjanci. Dolenjski zbornik 1997* (ur. Marinka Dražumerič, Andrej Hudoklin). Novo mesto: ZVNKD, 1997, str. 98–107.
Breščak, Danilo: Rimski napis iz Podgrada. *Arheološki vestnik* 1986, št. 37, str. 405–408.
Breščak, Danilo: Slovansko grobišče na Camberku nad Cerovim Logom. *Zgodnji Slovani. Zgodnjesrednjeveška lončenina na obrobju vzhodnih Alp* (ur. Mit-

ja Guštin). Ljubljana: Narodni muzej Slovenije, 2002, str. 104–110.

Breščak, Danilo: Verdun pri Stopičah. *Arheološka najdišča Dolenjske*. Arheo, posebna številka, izdana ob 100-letnici arheoloških raziskav v Novem mestu. Novo mesto 1990, str. 99–100.
Ciglencečki, Slavko: Zidani gaber. *Arheološka najdišča Dolenjske*. Arheo, posebna številka, izdana ob 100-letnici arheoloških raziskav v Novem mestu. Novo mesto 1990, str. 113–116.
Dular, Anja: Rimski grobovi iz Rosalnic, Štrekljevca in Otoka pri Podzemlju. *Arheološki vestnik* 1976, št. 27, str. 191–223.
Dular, Janez in Ciglencečki, Slavko in Dular, Anja: *Kučar. Železnodobno naselje in zgodnjekrščanski stavbni kompleks na Kučarju nad Podzemljem*. Ljubljana: Založba ZRC SAZU, 1995 (Opera Instituti archaeologici Sloveniae, 1).
Dular, Janez in Tecco Hvala, Sneža: *South-Eastern Slovenia in the Early Iron Age: settlement, economy, society*. Ljubljana: Založba ZRC SAZU, 2007 (Opera Instituti archaeologici Sloveniae, 12). DOI: <https://doi.org/10.3986/9789612545239>
Dular, Janez: *Arheološka topografija Slovenije. Topografsko področje XI (Bela krajina)*. Ljubljana: SAZU, 1985.
Dular, Janez: Gorjanci v prvem tisočletju pred našim štetjem. *Gorjanci. Dolenjski zbornik 1997* (ur. Marinka Dražumerič, Andrej Hudoklin). Novo mesto: ZVNKD, 1997, str. 84–91.
Dular, Janez: *Gradivo za topografijo Dolenjske, Posavja in Bele krajine v železni dobi*. Ljubljana: Založba ZRC, 2021 (E-Monographiae Instituti Archaeologici Sloveniae, 10). DOI: <https://doi.org/10.3986/9789610505105>
Dular, Janez: Mihovo in severni obronki Gorjancev v prvem tisočletju pr. Kr. *Arheološki vestnik*, 2008, št. 59, str. 111–148.
Dular, Janez: Neolitska in eneolitska višinska naselja v osrednji Sloveniji. *Arheološki vestnik*, 2001, št. 52, str. 89–106.
Dular, Janez: *Rimski grobovi z Borštka v Metliki. Arheološki vestnik*, 1974, št. 25, str. 353–369.
Dular, Jože: Ko je čez Gorjance še vozil in trobil postiljon. V: Dular, Jože: *Prošel je pisani vuzem*. Novo mesto: Dolenjska založba, 1995, str. 16–19.
Gestrin, Ferdo: Trgovsko prometni položaj Novega mesta. *Novo mesto 1365–1965. Prispevki za zgodovino mesta* (ur. Janko Jarc et al.). Novo mesto: Založba Obzorja in Dolenjska založba, 1969, str. 130–143.
Gregl, Zoran: Rimska grobišča v Žumberku. *Gorjanci. Dolenjski zbornik 1997* (ur. Marinka Dražumerič, Andrej Hudoklin). Novo mesto: ZVNKD, 1997, str. 108–112.
Gregl, Zoran: *Žumberak & Latobici*. Zagreb: Arheološki muzej u Zagrebu, 2009.

87 *Dolenjski list*, 7. II. 1963, letnik 14, št. 44, str. 1 in 3.

- Guštin, Mitja in Cunja, Radovan in Predovnik, Katja: *Podbočje, Stari grad*. Brežice: Posavski muzej, 1993 (Posavski muzej Brežice, knjiga 9).
- Guštin, Mitja: Gradec nad Podbočjem. *Varstvo spomenikov*, 1977, št. 21, str. 215–216.
- Guštin, Mitja: *Poročilo o izkopu kulturnih slojev v Levakovi jami*. *Arheološki vestnik*, 1976, št. 27, str. 260–282.
- Guštin, Mitja: Taurisci – Verknüpfung der historischen und archäologischen Interpretation. *Die Kelten in den Alpen und an der Donau*. Budapest, Wien: 1996, str. 433–440 (Archaeolingua. Studien zur Eisenzeit im Ostalpenraum, 1).
- Guštin, Mitja: Rimski vojaški tabori v smeri proti Segestiki in zahodnemu delu Balkanskega polotoka. *Sledovi rimske vojske na Slovenskem* (ur. Janka Istenič, Boštjan Laharnar, Jana Hrovat). Ljubljana: Narodni muzej Slovenije, 2015, str. 221–233 (Katalogi in monografije, 41).
- Hlubek, Franz Xaver: Die Straßenzüge in Krain. *Carniolia* 5, 1843, št. 82 (10. 2.), str. 325–326.
- Holz, Eva: Prometne razmere v Beli krajini od sredine 18. stoletja do prve svetovne vojne. *Kronika* 58, 2010, št. 3 (Iz zgodovine Bele krajine), str. 775–792.
- Holz, Eva: *Razvoj cestnega omrežja na Slovenskem ob koncu 18. in v 19. stoletju*. Ljubljana: Založba ZRC SAZU, 1994.
- Janežič, Vanja: Ostanke mogočnih utrd na Vahti na Gorjancih. *Dolenjski list*, 2017, št. 19, (11. 5.), str. 19.
- Jug, Stanko: Turški napadi na Kranjsko in Primorsko do prve tretjine 16. stoletja. *Glasnik muzejskega društva za Slovenijo*, 1943, št. 24, str. 1–61.
- Koblar, Anton: Donesek k zgodovini pošte na Kranjskem. *Izvestja muzejskega društva za Kranjsko*, 1893, št. 3, str. 54–59.
- Kos, Dušan: Gradovi, dvorci in plemstvo med Krko in Gorjanci do konca srednjega veka. *Gorjanci. Dolenjski zbornik 1997* (ur. Marinka Dražumerič, Andrej Hudoklin). Novo mesto: ZVNKD, 1997, str. 113–142.
- Kosi, Miha: ... quae terram nostram et Regnum Hungariae dividit ... (Razvoj meje cesarstva na Dolenjskem v srednjem veku). *Zgodovinski časopis* 56, 2002, št. 1, str. 41–91.
- Kosi, Miha: Onstran gore, tostran Ogrske. *Črnomaljski zbornik. Zbornik historičnih razprav ob 780-letnici prve omembe naselja in 600-letnici prve omembe Črnomlja kot mesta* (ur. Janez Weiss). Črnomelj: Občina Črnomelj, 2008, str. 119–157.
- Kosi, Miha: *Potujoči srednji vek. Cesta, popotnik in promet na Slovenskem med antiko in 16. stoletjem*. Ljubljana: ZRC SAZU, 1998.
- Križ, Borut in Škoberne, Želimir: Pregled prazgodovinskih arheoloških raziskav na Žumberku-Gorjancih. *Oživiljene kulture. Arheološka odkritja na Gorjancih/Žumberku* (ur. Nina Pirnat-Spahič, Danilo Breščak). Ljubljana: Cankarjev dom, 2002, str. 34–73.
- Križ, Borut: *Gorjanci med Rimom in Bizancem*. Novo mesto: Dolenjski muzej Novo mesto, 2021.
- Lapajne, Damjan in Mahovič, Gordana: Stari grad Tuščak na Žumberku. *Godišnjak zaštite spomenika kulture Hrvatske 2005–2006*, št. 29–30, str. 75–84.
- Lovenjak, Milan: Rimski nagrobniki iz Črnomlja. *Črnomaljski zbornik. Zbornik historičnih razprav ob 780-letnici prve omembe naselja in 600-letnici prve omembe Črnomlja kot mesta* (ur. Janez Weiss). Črnomelj: Občina Črnomelj, 2008, str. 75–99.
- Luschin von Ebengreuth, Arnold: Der Münzfund von Jugorje. *Argo* 1901, št. 9, str. 152–153.
- Mason, Philip in Hornak, Milan in Pintér, Ildikó: Črmošnjice pri Stopičah. *Varstvo spomenikov, Poročila* 2007, št. 43, str. 33.
- Mason, Philip in Pintér, Ildikó: Hrast pri Jugorju. *Varstvo spomenikov, Poročila* 2006, št. 39–41, str. 58.
- Mason, Philip: *Bela krajina v prazgodovini in rimskem obdobju. Črnomaljski zbornik. Zbornik historičnih razprav ob 780-letnici prve omembe naselja in 600-letnici prve omembe Črnomlja kot mesta* (ur. Janez Weiss). Črnomelj: Občina Črnomelj, 2008, str. 17–47.
- Mason, Philip: The Empty Quarter. The Early Medieval period in south-eastern Slovenia in the light of recent research. *Slovani, naša dediščina. Vestnik. Zavod za varstvo kulturne dediščine Slovenije* (ur. Judita Lux, Benjamin Štular, Katharina Zanier), 2018, št. 27, str. 91–102.
- Mlinarič, Jože: Kostanjeviška opatija in pleterska kartuzija ter njuna posest in pravice na Gorjancih in v Žumberku. *Gorjanci. Dolenjski zbornik 1997* (ur. Marinka Dražumerič, Andrej Hudoklin). Novo mesto: ZVNKD, 1997, str. 143–159.
- Müllner, Alfons: Der Schatz von Jugorje. *Argo* 1901, št. 9, str. 70–72.
- Natek, Karel: Naravno-geografske značilnosti Gorjancev. *Gorjanci. Dolenjski zbornik 1997* (ur. Marinka Dražumerič, Andrej Hudoklin). Novo mesto: ZVNKD, 1997, str. 7–13.
- Pavlin, Primož: Grac pri Selih pri Zajčjem Vrhu. *Od Sopot do Lengyla* (ur. Alenka Tomaž). Koper: Založba Annales, 2006, str. 211–227.
- Pečnik, Jernej: Iz davne prošlosti. Starinoslovne črtice o novejših izkopinah. *Dom in svet* 1892, št. 5, str. 223–226.
- Petru, Peter: *Hišaste žare Latobikov*. Ljubljana: Narodni muzej, 1971 (Situla, 11).
- Pivec Stelè, Melitta: *La vie économique des Provinces Illyriennes (1809–1813) suivie d' une bibliographie critique*. Paris: Éditions Bossard, 1930.
- Predovnik, Katarina: Des Landes Trost. Burgen am Rande des Reiches. *Castrum Bene 8 – Burg und Funktion. Archäologie Österreichs Spezial 2*. Wien: Österreichische Gesellschaft für Ur- und Frühgeschichte, 2006, str. 117–128.



- Premmerstein, Anton in Rutar, Simon: *Römische Strassen und Befestigungen in Krain*. Wien: K. K. Central-Commission zur Erforschung und Erhaltung der Kunst- und historischen Denkmale, 1899.
- Radics, Peter: *Die k. k. Post in Krain und ihre geschichtliche Entwicklung*. Laibach: Kleinmayr & Bamberg, 1896.
- Sandri, Hermenegild: Die Franzosenkämpfe in Krain 1809. *Carniola* 1912, št. 3, str. 168–181, 232–255.
- Simoniti, Vasko: *Vojaška organizacija na Slovenskem v 16. stoletju*. Ljubljana: Slovenska matica, 1991.
- Slabe, Marjan: Gradec nad Podbočjem. *Varstvo spomenikov* 1974, št. 17–19/1, str. 126.
- Slovenija na vojaškem zemljevidu 1763–1787. Opisi, I. zvezek* (ur. Vincenc Rajšp). Ljubljana: ZRC SAZU, Arhiv Republike Slovenije, 1995.
- Stare, Vida: Prežek. *Varstvo spomenikov* 1981, št. 23, str. 95–96.
- Šašel Kos, Marjeta: The Tauriscan Gold Mine. Remarks Concerning the Settlement of the Taurisci. *Tyche* 1998, št. 13, str. 207–219.
- Šašel, Jaro: K rimskim napisom v Beli krajini. *Arheološki vestnik* 1985, št. 36, 325–336.
- Škoberne, Želimir: *Budinjak, kneževski tumul*. Zagreb: Muzej grada Zagreba, 1999.
- Škoberne, Želimir: *Grupa Budinjak. Ratnici na razmeđu istoka i zapada* (ur. Dubravka Balen-Letunić). Zagreb: Arheološki muzej u Zagrebu, 2004, str. 131–159.
- Šribar, Vinko: Žgano srednjelatensko grobišče v Metliki. *Arheološki vestnik* 1974, št. 25, str. 319–352.
- Tancik, Ferdinand: Vojaške operacije francoskih in avstrijskih oboroženih sil na slovenskem ozemlju in v sosednjih deželah. *Napoleonove ilirske province 1809–1814* (ur. Branko Reisp, Darinka Zelinkova). Ljubljana: Narodni muzej, 1964, str. 47–63.
- Teržan, Biba: Auswirkungen des skytisch geprägten Kulturkreises auf die hallstattzeitlichen Kulturgruppen Pannoniens und des Ostalpenraumes. *Das Karpatenbecken und die osteuropäische Steppe. Nomadenbewegungen und Kulturaustausch in den vorchristlichen Metallzeiten (4000–500 v. Chr.)* (ur. Bernhard Hänsel, Jan Machnik). München, 1998, str. 511–560 (Südosteuropa-Schriften, 20 = Prähistorische Archäologie in Südosteuropa, 12).
- Trdina, Janez: *Izprehod v Belo krajino*. Janeza Trdine izbrani spisi, knjiga 10. Ljubljana: L. Schwentner, 1912.
- Udovč, Katarina: Gorjanci, zakladnica arheoloških najdišč. *Slovani, naša dediščina. Vestnik. Zavod za varstvo kulturne dediščine Slovenije* (ur. Judita Lux, Benjamin Štular, Katharina Zanier), 2018, št. 27, str. 77–90.
- Valvasor, Johann Weichard: *Die Ehre deß Hertzogthums Crain I–XV*. Laybach, Nürnberg: Wolfgang Moritz Endter, 1689.
- Vrhovec, Ivan: Iz domače zgodovine. Francozi v Novem mestu. *Ljubljanski zvon* 1888, št. 8/5, str. 352–359.
- Vrhovec, Ivan: Iz domače zgodovine. Zgodovina pošte na Kranjskem. *Ljubljanski zvon* 1888, št. 8/11, str. 652–662.
- Weiss, Janez: Častite avstrijske hiše zvesti podložniki. Oris prebivalstva Metlike, mesta na meji cesarstva, med poznim srednjim vekom in zgodnjo moderno dobo. *Neumarkt – Möttling – Metlika. Nastanek in razvoj mesta od konca 13. do začetka 19. stoletja* (ur. Janez Weiss). Metlika: Belokranjski muzej Metlika, 2018, str. 151–309.

SUMMARY

Gorjanci Roads and Paths through Time

Important routes have always crossed the Gorjanci Hills (Cro. Žumberak Hills) separating the Krka Valley from the Karlovac Basin and Bela Krajina. By analysing lidar data images and historical maps, it has been possible to identify seven main routes that used to lead across the main ridge. Not all of them were of equal importance, and their use changed over time according to economic and political circumstances. The earliest evidence of connections between the regions to the north and south of the hills date to the New Stone, Copper, and Bronze Ages, whereas in the Iron Age Bela Krajina in Žumberak (Slo. Žumberk) even became part of the Dolenjska Halstatt community. The latter, after the colonisation of the areas beyond the Gorjanci Ridge, occupied a wide area from the edge of the Ljubljana Basin all the way to the Kolpa River.

The two regions also remained linked to the Dolenjska region in the Roman times. This is evidenced by numerous graveyards where similar burial practices can be observed, particularly storing the cremated remains of the dead in pottery house urns, as was characteristic of the Latobics, who inhabited the area at the northern foot of the Gorjanci Hills. In the fourth and fifth centuries, the crisis of the Roman state and the migrations of the barbarians caused the once flourishing towns along the main roads to decline and people to retreat to more remote places. Among others, also to the Gorjanci Hills, where the so-called Laška Trail led, which—thanks to thousands of years of use, carved deeply into the dolomite bedrock—today still climbs towards the main ridge. Along it, the Zidani Gaber fortress was built, with houses standing sheltered safely on the terraces, and an early Christian church at the summit. Numerous coins, pieces of military equipment as well as tools and jewellery show that Zidani Gaber combined military, administrative, and religious functions. From the fortress, its respective masters (Romanized natives, the Ostrogoths, and the Lombards) controlled the road to Žumberak and everything that occurred in the Krka Valley deep below.

Almost all the routes leading to Žumberak and Bela Krajina regained their importance in the Middle Ages. Namely, the situation from prehistoric and Roman times was repeated when the communities inhabiting the Krka Valley expanded their territories southwards. Colonization, led by the Dukes of Spanheim and Counts of Weichselburg and their ministeriales, began at the end of the twelfth century and was more or less completed within a few decades. Castles were built along the routes, first at the northern foot of the hills and then in the newly acquired territories beyond the Gorjanci Ridge.

The most important of all the Gorjanci communications was the route leading from Novo Mesto through the Vahta Pass to Metlika. It followed the most naturally favou-

nable passage with a few very steep sections, nonetheless. This route was already in use in prehistoric times, then in the Roman period and the Middle Ages, and has retained its importance to the present day. Its alignment has changed little on both sides of the pass, except that it was gradually widened throughout centuries and changed from a path to a road. It was only in the 1880s that it underwent a thorough reconstruction, during which several hairpin bends were constructed to overcome the steepest gradients. Recently, the remains of fortifications have been discovered along the Vahta road. The fortifications were built in 1797 to prevent the penetration of the French towards Karlovac or Croatia.