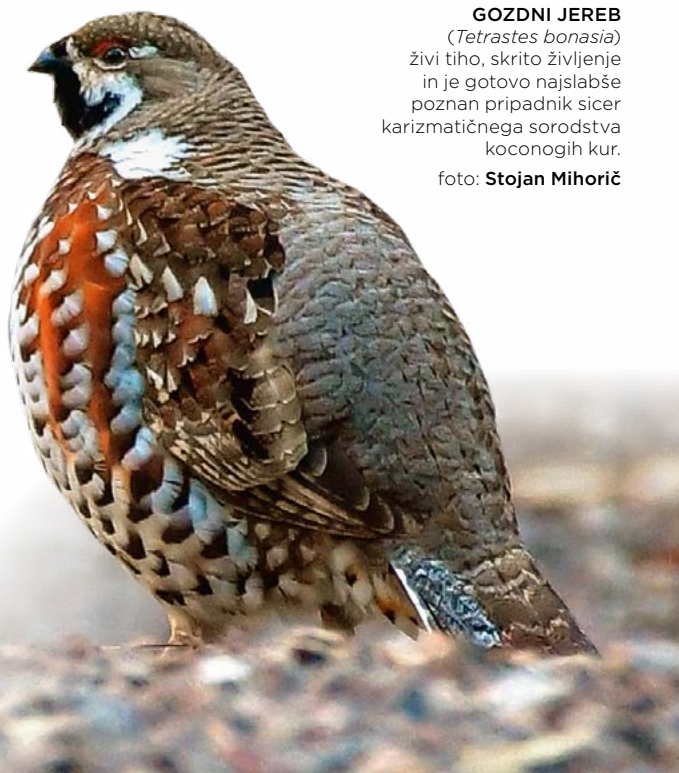


# GOZDNI JEREB

// Matija Mlakar Medved

*V gozdu se nam včasih pripeti, da zatavamo v kotiček čarovnije, kjer se stara drevesa kopljejo v mahu in lišajih, mlado smrečje pa se drži za bodeče ročice in pleše v krogu. Po tleh se tam plazijo borovnice in sleherna veja je bogato obložena z jagodičevjem – kakor da bi si bili tu sami sivi škratje uredili svoj vrt. Če zaslišimo šum, je morda le nejevoljen škrat zapahnil vrata za seboj, morda pa smo premotili gozdnega jereba (*Tetrastes bonasia*), eno naših najskrivnostnejših ptic ...*



**GOZDNI JEREB**  
(*Tetrastes bonasia*)  
živi tiho, skrito življenje  
in je gotovo najslabše  
poznani pripadnik sicer  
karizmatičnega sorodstva  
koconogih kur.  
foto: **Stojan Mihorič**

## KOCONOGI ROŽLE

Včasih se zdi, kakor da bi si plahi gozdni jereb na vse pretege prizadeval, da bi nanj pozabili. Živi tiho, skrito življenje in je gotovo najslabše poznani pripadnik sicer karizmatičnega sorodstva koconogih kur. Vzrok za slabo raziskanost gozdnega jereba se bržkone skriva v njegovi vrojeni previdnosti – ob znaku nevarnosti se namreč prihuli in se neslišno odplazi stran, vzleti pa le v skrajni sili. V primerjavi z ruševci (*Lyrurus tetrix*) in divjimi petelinimi (*Tetrao urogallus*) se jerebi tudi neradi izpostavljajo

in se spomladi ne zbirajo na rastiščih – raje kot s pretepaštvom družice v aprilu privabljajo s tiho, piskajočo pesmijo, ki bi jo prej kot tolstemu jerebu pripisali kraljičku ali drobni sinici. Ljubka in nevpadljiva kitica jerebu rabi tudi za označevanje teritorija, ki ga v nasprotju z drugimi koconogimi kurami vzdržuje vse leto. Jerebi tako prepevajo tudi jeseni, a le septembra in novembra – v oktobru jih šelestenje padajočega jesenskega listja namreč tako preplaši, da raje molčijo. Jerebji par ostane skupaj vse življenje. Maja samica v plitko gnezdo, skrbno prikrito pod grmom ali padlim drevsom,

Samica  
gozdnega jereba  
foto: **Stojan Mihorič**





leže 7–11 pegastih jajc, iz katerih se po manj kot mesecu dni izležejo puhasti piščančki – keščki. Ti takoj zapustijo gnezdo in v kiti sledijo materi.

V srednji in jugovzhodni Evropi je jereb izmuzljiv in redek prebivalec gorskih gozdov, v katerih se je obdržal po koncu zadnje ledene dobe – glavnina gozdnih jerebov danes namreč prebiva v iglastih gozdovih tajge, od Skandinavije vse do Severne Koreje. Na Daljnem vzhodu gozdni jereb sobiva s sorodnim in ogroženim sibirskim jerebom (*Falcipennis falcipennis*), v gorah osrednje Kitajske pa ga nadomešča njegov najbližji sorodnik, kitajski jereb (*Tetrastes sewerzowi*), ki prav tako velja za ogroženo vrsto. Pri nas največ jerebov prebiva v gozdovih Julijskih Alp, zlasti na Jelovici in Pokljuki, najti pa jih je tudi v Kamniško-Savinjskih Alpah, Karavankah in na Pohorju. V manjšem številu se pojavljajo tudi v obsežnih dinarskih gozdovih, kjer so bili nekdaj mnogo pogostejši – vse namreč kaže, da jereb tako pri nas kot v drugih evropskih gorstvih hitro izginja zlasti iz nižjih leg.

## SUKCESIJSKI SLADOKUSEC

Izbirčni jereb prebiva le v najboljše založenih predelih gozda, kjer lahko skozi vse leto najde dovolj hrane. Pozimi se prehranjuje predvsem s popki in mačicami. Staro ime – leščarka – je dobil po svoji ljubezni do velikih leskovih klobasic. Spomladi se hrani z mladim listjem, poleti pa z zrnjem in jagodičevjem – najraje ima maline in robide pa tudi borovnice in bezgove jagode. V poletnem času se jerebi, še zlasti pa njihovi keščki, hranijo tudi s pajki in mrčesom, ki vsebuje beljakovine, potrebne za njihovo rast. Jeseni je za jereba največjega pomena – kdo bi si mislil – jerebika (*Sorbus aucuparia*), ki jo spretno zoblje z najtanjših vej. Poleg vsega tega potrebuje jereb tudi gosto smrečje, ki mu vse leto daje zavetje. Tako pestro paleto rastlin-



Jaseni so za jereba velikega pomena sladke jagode, ki založijo veje plodonosnih dreves.

ilustracija: Matija Mlakar Medved



skih vrst lahko ta izbirčna kura najde le v predelih gozda, ki se zaraščajo po počasni poti naravne sukcesije – nekoč so bila to po vetrolomih razgaljena pobočja, plazovine ali obraščajoče čistine, nastale po padcu starih, bolnih dreves, danes pa tudi opuščeni gorski pašniki in obrobja planin. Ko drevesa na takšnem območju zrastejo in gozd dozori, ta zasenci raznoliko zeliščno plast pod seboj. V zrelih, temačnih sestojih bukev, jelk ali smrek bomo jereba torej iskali zaman.

Gozdnega jereba bomo našli v predelih gozda, ki se zaraščajo po počasni poti naravne sukcesije.

foto: Matija Mlakar Medved

*Gozdni jereb velja za kazalca zdravega, strukturiranega gozda, v katerem poleg vodilnih drevesnih vrst bivajo tudi številne druge rastline.*

## UJMA ALI ŠE KAJ HUJŠEGA

Gozdni jereb velja za kazalca zdravega, strukturiranega gozda, v katerem poleg vodilnih drevesnih vrst bivajo tudi številne druge rastline. Takšna raznolikost je v gozdu pomembna tako za jereba in druge živali, kakor tudi za zdravje samega gozda. Če pobočje denimo ogoli vetrolom ali plaz, ga morajo najprej poseliti hitro rastoča zelišča in grmi – šele ko ga te pionirske vrste prerasejo in utrdijo, se bodo namreč nanj vrnila drevesa. Žepi zaraščajočih čistin, v katerih prebiva gozdni jereb, so tako viri semen za naravno zaraščanje opustošenih območij. V naših gozdovih je le malokatera čistina prepuščena počasni poti, ki jo ubere naravna sukcesija – po ujmah padla drevesa kmalu odpeljejo in zasadijo nova, s čimer prehitijo zaraščanje, ki gozdnemu jerebu ugaja. Vse redkejši so tudi stari gozdovi, v katerih bi zaraščajoče čistine nastajale z odmiranjem najstarejših dreves. Poleg izgube primer- nih življenjskih okolij gozdnega jereba pesti tudi vznemirjanje, saj je, tako kot vse gozdne kure, zelo občutljiv za navzočnost ljudi. Naslednjič, ko bomo zatavali v njegov čarobni svet, bodimo zato čisto tihi in se še bolj pazljivo kot jereb odplazimo stran.