

Živahna jesen in razgibano leto 1986

Socialistično zvezo čakajo v zadnjih mesecih letošnjega leta izjemno težke in odgovorne naloge. Po eni strani je SZDL glavni nosilec priprav na skupščinske volitve, ki bodo spomladi 1986, po drugi strani pa naj bi tudi v organih SZDL ponovno volili nosilce odgovornih funkcij zaradi poteka dvoletnega mandata.

Predsedstvo OK SZDL Ljubljana Center je sprejelo natančen rokovnik za izvedbo vseh volilnih opravil, ki jih bo treba opraviti na občinski ravni in v krajevnih konferencah SZDL. Tako naj bi do 10. oktobra, ko se bo sestalo predsedstvo, uskladili predloge možnih kandidatov za predsednika, podpredsednika in sekretarja OK SZDL in jih dali v javno obravnavo, ki bo trajala do 24. oktobra. Na podlagi mnenj, stališč in predlogov javne obravnave bo predsedstvo oblikovalo na seji 31. oktobra dokončni predlog. Občinska konferenca SZDL se bo sestala 20. novembra in izvolila predsednika, podpredsednika in sekretarja za naslednje mandatno obdobje.

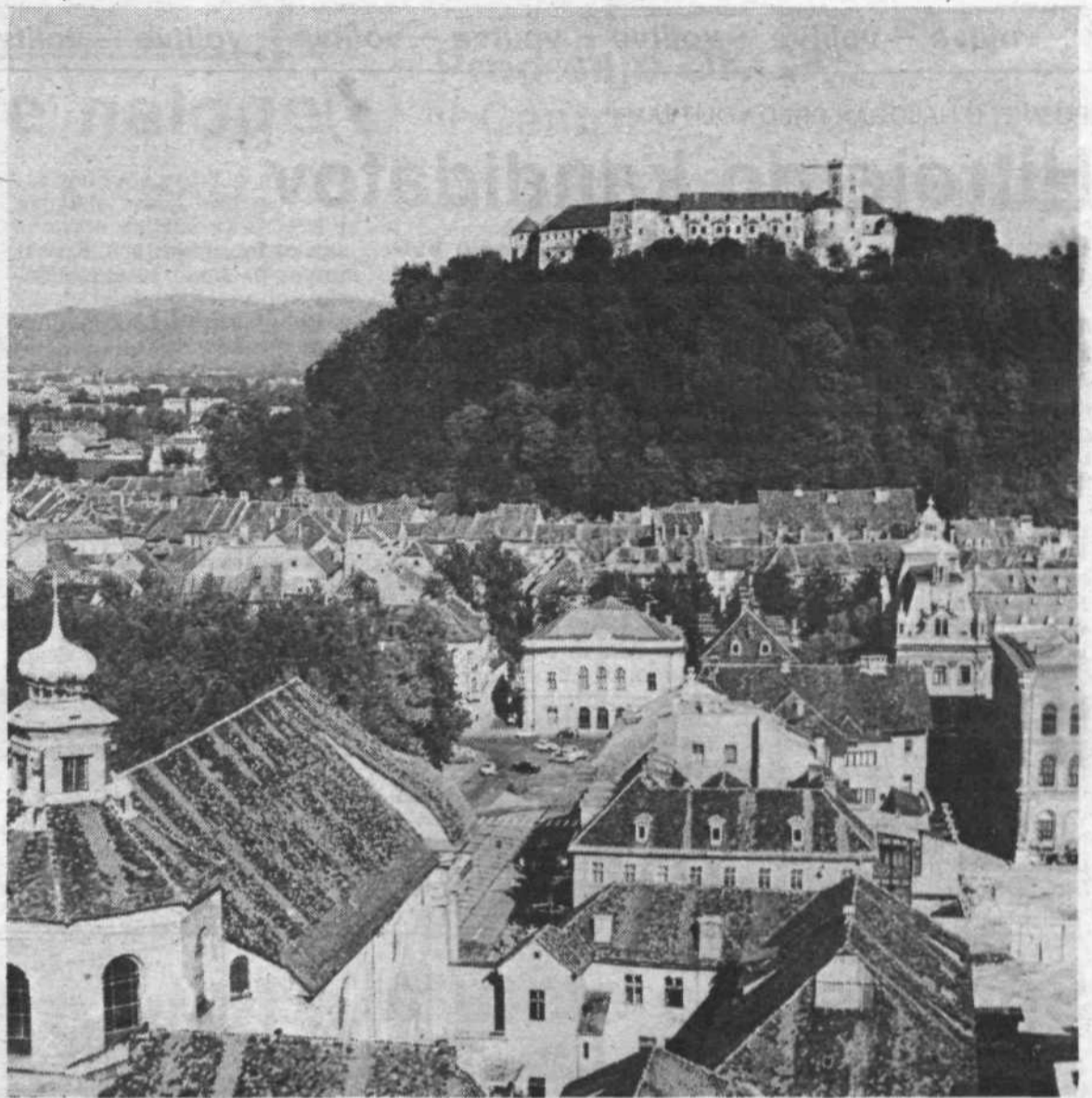
Skladno s tem rokovnikom bodo pripravile krajevne konference SZDL svoje rokovnike za kandidacijske postopke in volitve nosilcev odgovornih funkcij v krajevnih konferencah SZDL in opravile svoje volilne konference do 31. oktobra.

Zaradi priprav na državne volitve v letu 1986 pa je zaželeno, da nosilci sedanjih odgovornih funkcij po poteku dvoletnega mandata ne bi odlagali svojih zadolžitve, razen v primeru, če obstajajo za to nujni objektivni razlogi, kot na primer preselitev, odhod na drugo delovno dolžnost ipd. Zaželeno je, da bi v predvolilnem in volilnem letu, ki je pred nami, ohranili kontinuiteto delovanja socialistične zveze, kar lahko med drugim zagotovimo s tistimi tovariši, ki so že doslej uspešno opravljali svoje zadolžitve.

Pred družbenopolitičnimi organizacijami, ki so frontno združene v socialistični zvezi, pa je prav gotovo še ena pomembna naloga. Razen volitev v organe SZDL jeseni 1985, državnih volitev spomladi 1986, bodo v prihodnjem letu tudi kongresi republiških iz zvezne organizacije zveze komunistov. Ti kongresi bodo brez dvoma zahtevali veliko poglobljenih priprav, če naj dajo tiste rezultate, kakršne od njih pričakujemo. To pa so prav gotovo usmeritve našega delovanja v sedanjih težkih gospodarskih razmerah in iskanju kar najbolj uspešnih razvojnih možnosti v prihodnjem obdobju. To pa ni samo stvar posameznih organizacij, ki bodo imele svoje kongrese, ampak stvar vseh delovnih ljudi in občanov, ki lahko prek socialistične zveze kar najbolj izražajo svoje zahteve, želje, potrebe in interese.

Zaradi vseh teh nalog nikakor ne bomo mogli stati ob strani, pač pa je naša dolžnost, da vsakdo zavzeto deluje v svojem okolju tako v delovni organizaciji kakor v krajevni skupnosti, kjer dela in živi.

NIKO ISAJEVIČ



Stara mestno jedro Ljubljane, ki obsega KS Stara Ljubljana in KS Trg osvoboditve, naj bi skupaj z grajskim gričem postalo kulturni spomenik in naravna znamenitost.

PRED ZASEDANJEM ZBOROV OBČINSKE SKUPŠČINE

Stara Ljubljana - spomenik?

Zbor združenega dela in zbor krajevnih skupnosti občinske skupščine bosta imela na septembrskem zasedanju med drugim tudi osnutek odloka o razglasitvi srednjeveškega mestnega jedra stare Ljubljane in grajskega griča za kulturni in zgodovinski spomenik ter naravno znamenitost.

Zamisel je že precej stara in osnutek je doživel doslej že več sprememb. Zdaj se bodo morali delegati opredeliti do precej izpolnjenega gradiva. Vendar je treba opozoriti, da gre za zdaj le še za osnutek, o katerem naj bi tekla poglobljena javna razprava. Rešitve, ki naj bi jih vseboval odlok, so take narave, da bodo zadevale tudi prebivalce tega predela našega mesta.

K čim širši informiranosti krajanov in možnosti za njihovo opredelitev naj bi prispevala tudi predstavitev gradiva, ki bo od 11.

septembra dalje na ogled v čitalnici knjižnice Oton Župančič (vhod z vogala na Dvornem trgu).

Razen tega naj bi imeli v krajevnih skupnostih Trg osvoboditve in Stara Ljubljana sekijsko obravnavo. Pričakujemo lahko, da bodo v obeh krajevnih skupnostih dali koristne in tvorne predloge.

Gradivo naj bi, dopolnjeno s pripombami javne razprave in sekcij, ponovno obravnavala občinska skupščina, vendar že v obliki predloga odloka in sicer na zasedanju 21. novembra. N.I.

GOSPODARSKI DOSEŽKI SEDMIH MESECEV

Pesimisti niso imeli prav

Potem ko je gospodarstvo občine v prvih treh mesecih letošnjega leta, pa tudi že v aprilu, zabeležilo izjemno skromne rezultate, so mnogi že napovedovali črno glade obete za vse leto. Boljši poznavalci pa so vendarle prisegali na sposobnost gospodarstva, da nadoknadi ves zaostanek.

Najnovejši rezultati potrjujejo pričakovanja slednjih. Tako na primer kaže posebej omeniti obseg proizvodnje, ki je s skoraj 22-odstotno rastjo v primerjavi z enakim lanskim obdobjem krepko preseglala resolucijski načrt. Pri tem je potrebno opozoriti, da so uporabili ustrežnejšo metodologijo za ugotavljanje te vrednosti, kajti dosedanja metodologija je dajala nerealno, bistveno manj ugodno sliko proizvodnih dosežkov.

Fizično rast proizvodnje je gospodarstvo doseglo ob minimalni rasti zaposlovanja (0,9 odstotka), kar pomeni, da je povečalo tudi storilnost. V tem času so povečali celotni prihodek za 71 odstotkov, pri tem pa porabili za 69 odstotkov več sredstev, kar kaže, da se je izboljšala ekonomičnost.

Izvoz se krepi iz meseca v mesec. 20-odstotni zaostanek po prvih treh mesecih je že precej izravnal, saj je doseženi indeks izvoza po prvih sedmih mesecih že 94,4. Po napovedih iz OZD, zlasti iz največjih izvoznikov Pletenine, Kartonaže in Roga, pa bo izvoz raste tudi še v prihodnje, tako da utegne biti letni načrt izvoza uresničen v celoti.

DOGOVORI

GLASILO OK SZDL LJUBLJANA CENTER

Leto XII - 10. september 1985

Štev.: 12 BREZPLAČNO

LETOŠNJI VPIS V SREDNJE ŠOLE

Več povezave z združenim delom

Za šolsko leto 1985/86 so ljubljanske srednje šole usmerjenega izobraževanja razpisale v prvih letnikih za mladino 7186 mest, število vseh prijav je bilo 6436.

V letošnjem letu so se nadaljevale in poglobile aktivnosti na področju usmerjanja. Izboljšala se je usklajenost med osnovnimi nosilci, vedno bolj intenzivno je sodelovanje med osnovnimi in srednjimi šolami, šole se bolj neposredno povezujejo z organizacijami združenega dela. Informativne aktivnosti, kot so odprti dnevi, informativni dnevi, tekmovanje kovinarjev in vse oblike posvetovanj s svetovalnimi delavci, so boljše in beležimo večje število udeležencev. Sprememba pravilnika o vpisu v srednje usmerjeno izobraževanje omogoča dodatni rok za prenos prijav, mladina se lahko odloči za alternativen program, hkrati pa obdrži pravice na šoli, kamor se je prvotno prijavila.

Ob pregledu prijav po posameznih šolah so ugotovili, da so nekateri programi izrazito suficitarni (naravoslovno-matematična tehnologija, tekstilni konfekcionar, PTT promet, poslovno finančna dejavnost, trgovinska dejavnost, turistična dela, kuharstvo).

Zahtevnost pri usmerjanju letošnje generacije v Ljubljani je povečala struktura osmošolcev, saj je v njej 52% deklet in 48%

fantov oziroma 200 deklet več kot fantov. Največji viški prijavi so bili na šolah, kjer so bila prijavljena pretežno dekleta. V preteklih letih smo imeli relativno velike možnosti preusmerjanja deklet v sorodne programe na isti stopnji zahtevnosti v Ljubljani in regiji. Letos je bilo teh možnosti manj, kar je tudi posledica večje usklajenosti obsega razpisa z generacijskim prilivom. Nekateri programi, kamor so šole v prejšnjih letih preusmerjale, so bili že v prvi fazi zasedeni, kot na primer Srednja šola za trgovinsko dejavnost in Srednja upravno-administrativna šola.

Kljub temu, da so šole, ki so imele višek prijav po prostorskih možnostih, vpisale do 26 učencev na oddelek in povečale število oddelkov za 6, so bili sprejemni izpiti izvedeni v štirih programih in sicer v programu PTT promet, kjer je bilo po opravljenem postopku odklonjenih 12 učencev, v programu administrativna dejavnost, kjer je bilo odklonjenih 11 učenek, v programu turistična dela 36 učencev ter v programu naravoslovno-matematična tehnologija, kjer je bilo odklonjenih 65 učencev. Učenci, ki so bili odklonjeni, so se vključili v druge programe.

Analiza letošnjih priprav je pokazala, da se v globalu zmanjšuje število prijavljenih iz širše regije in Slovenije; povečuje se število učencev, ki se želijo takoj po osnovni šoli zaposliti; učenci so se bolj ustrezno usmerjali na srednje šole; povečal se je interes deklet za vključevanje v programe proizvodnih usmeritev, obenem pa se povečuje feminizacija nekaterih neproizvodnih (učitelj, poslovno finančna dejavnost, zdravstveno varstvo); prijave so bile bolj usklajene z zastavljenimi globalnimi cilji.

Letošnje stanje ponovno opozarja, da kljub velikim prizadevanjem in široko zastavljenim aktivnostim še vedno ostajajo problemi, ki se pojavljajo že od začetka uvedbe usmerjenega izobraževanja: usmerjanje deklet, premalo uspešno preusmerjanje, naknadno spreminjanje števila oddelkov na posameznih šolah, še vedno ni razrešeno vprašanje sedeža Srednje agroživilske šole, nesistematično sprotno razreševanje kadrovskih in prostorskih vprašanj. Zato bi se morali z vključitvijo vseh strokovnih in družbenih dejavnikov v pripravah srednjeročnih in dolgoročnih planskih dokumentov takoj lotiti strokovne presoje obstoječe mreže šol ter oblikovanja usmeritev za razrešitev odprtih problemov.

VLASTA KUNTARIČ