

EKOLOGIJA SMO MI

Ekologija in varstvo okolja sta pojma, ki sta se pojavila šele takrat, ko je človeku pričelo primanjkovati stika z naravo. Dokaj pozno smo se zavedli (nekateri pa še vedno ne), da narava, kljub svoji mogočnosti, ni neuničljiva, da okolje, ki nam je bilo dano, potrebujemo pred vsem drugim. Tisti, ki so o tem razmišljali še bolj, pa so najverjetneje tudi ugotovili, da varstvo okolja ni le ohranjanje čistih voda, zelenih gozdov in zdravega zraka. Je tudi grabežljivost, sebičnost in bahavost; smo mi.

Če pogledamo na zemljevid Ljubljane, vidimo, da je njen vzhodni del, področje občine Moste-Polje, zelo bogat z industrijskimi kompleksi. Tu je reka Ljubljanica in drugi potoki, tu je toplotna, neurejen promet, velika spalna naselja... Stvari, ki potencialno ali dejansko vplivajo na ožji in širši prostor, v katerem živimo. Sekretarka za urbanizem in varstvo okolja občine Ljubljana Moste-Polje, **Marjana Erjavec Hauptman** in njena svetovalka za varstvo okolja **Marjana Jankovič** ugotavljata, da so problemi dejanski in ne le potencialni!

Zakonodaja

»Lani junija je bil na nivoju republike sprejet krovni Zakon o varstvu okolja. Sam po sebi je sicer zelo dober, a ministrstvo ni zmoglo toliko energije in volje, da bi dokončalo svoje delo. Na krovni zakon se ne da sklicevati, če ob njem ni nobenega podzakonskega akta, ki bi onesnaževalce zavezoval, da stvari popravijo. Naloga občine je, da bolj opazuje in opozarja na stvari, ki bi lahko imele večji negativen vpliv na okolje, kot pa da jih v resnici sanira. Tako imamo

naprimer skoraj povsem zvezane roke, ko gre za onesnaženje voda, saj so te »last« republike, ki pa ima do njih izrazito mačehovski odnos. Zaenkrat nam ne preostane nič drugega, kot da računamo na dobro voljo ljudi, ki imajo moč in željo, obnašati se ekološko. Primer: v Tovarni močnih krmil ob Kajuhovi ulici so se pred kratkim odločili za »novo tehnologijo«, ki pa hkrati pomeni tudi možnost povečanja proizvodnje, kar bi še bolj obremenjevalo to področje. (s smradom, prahom in golobi). Z našim posredovanjem so se odločili za pripravo in izvedbo sanacijskega programa, naročili in plačali že del potrebnih ureditev in stvari gredo na bolje. Vendar pa je podobnih primerov, ko je tovarna pripravljena sodelovati, še zelo malo. V prihodnjem letu se bo začel graditi industrijski odtočni kanal, ki bo močno razbremenil področje Zaloška, kjer je veliko za naravo obremenjujoče industrije (Koto, Saturnus, Mesna industrija Zaloška, Jata, Emona, Hladilnica). Za vzgled bi lahko služila Galvana Zrnec iz Hrušice, ki je bila pred kratkim sanirana z računalniško vodeno čistilno napravo. To je pri nas zaenkrat še velika redkost. Se pa na občini dobro zavedamo, da ni uspeha, če ne pomagata z denarjem.«

Promet

»Največji ekološki problem občine je promet. Dejstvo, da sta vzhodna avtocesta in severna obvoznica še nezgrajeni, se najbolj kruto odraža prav v naši občini. To danes ni le problem, temveč prava katastrofa.

Na moščanskih cestah dvakrat na dan po dve uri deluje ogromna tovarna zdravju škodljivih plinov in hrupa. Dnevne migracije treh velikih spalnih naselij tako gravitirajo na Zaloško, Kajuhovo in Litijsko cesto, kjer pride do prometnega infarkta; največ škodljivih snovi se sprošča prav ob vožnji v nizkih prestavah. Avtocesta je tako stvar, ki ne bo rešila le občine, pač pa celo Ljubljansko regijo. Makrolokacijsko bo to torej odločilna bilka, mikrolokacijsko pa se bodo stvari na žalost še poslabšale, a ne tako zelo, saj je bila trasa ceste postavljena tako, da bodo negativni vplivi na okolico kar najmanjši. Poleg tega bo poskrbljeno za protihrupne ograje, ozelenitve in potrebne omejitve hitrosti. Še največja obremenitev za okolico pa bo po našem mnenju samo gradbišče.

Kar nekaj časa bo zaradi prevozov prihajalo do še bolj zgoščenega prometa, veliko bo blata in deponij izkopanega materiala, ki ga bo po ocenah milijon kubikov. Na ta problem smo mi opozarjali že od vsega začetka, DARS pa se ga je enostavno znebil in njegovo rešitev prepustil izvajalcu del, kar po našem mnenju ni ustrezno. Že sedaj je jasno, da bo potrebno računati predvsem na toleranco ljudi.«

Toplotna

Veliki dimnik toplotne je najbolj vidna stvar v občini. Ravno zato jo imajo ljudje za glavnega povzročitelja onesnaženosti zraka. To je zmotno prepričanje. Nekajkrat ji je sicer res »ušel« pepel, znala je biti tudi hrupna, a v globalu je veliko manjši onesnaževalec zraka, kot je promet in pa individualna kurišča. Negativne posledice delovanja toplotne so bile v preteklosti opazne predvsem v neugodnih vremenskih razmerah (ob inverzijah), danes pa za take primere uporabljajo posebno vrsto premoaga, ki povzroča le minimalno onesnaženost zraka. Domači premog se zaradi višjih interesov (domačih rudnikov ne morejo enostavno zapreti) še vedno uporablja. Instalirani so bili tudi novi čistilni filtri in pa imisijska naprava, ki je na žalost še vedno le sposojena.

Več pozornosti bo treba posvetiti izobraževanju posameznikov in jih prepričati, da lahko doma kurijo »bolj čisto« in ceneje. V ta namen smo v sodelovanju z Energetskim servisom že pripravili predavanja. Potrebno bi bilo tudi organizirano atestiranje individualnih kurilnih naprav, česar pa zaenkrat še ni. Tradicionalno dimnikarstvo dandanes ne zadostuje več.«

Vode

Kljub temu, da je bila reka vedno nekakšno srce vsakega mesta, je danes odnos države do Ljubljane in potokov v občini katastrofalen. Občina ima tu popolnoma zvezane roke in ne more ukreniti skoraj nič. Preden se bo kdorkoli lotil sanacije voda, bo potrebno izdelati informacijski sistem, ki ga danes ni. Občina ni mogla dobiti niti natančnih katastrskih načrtov kanalizacijskih odtokov in greznic, ker ti enostavno ne obstajajo.

Prav tako za zdaj greznice še ni potrebno registrirati, tako da sploh ne vemo, kakšno je resnično stanje.«

To so glavni problemi, ki jih v resnici lahko rešimo samo načrtno. A če se bo vsak posameznik zavedal resda že malo izpetega, a nič manj resničnega reka – misli globalno, deluj lokalno – potem bomo bolj zanesljivo nekoč spet živeli v čisti naravi.

I. S.



Tako je ob vsakem stebru ulične svetilke na Leskoškovi cesti. Hudič hodi pa vedno na kup, pravi pregovor. Res pa je tudi, da so vsa velika divja smetišča najprej bila prav taka. (Foto: S. G.)

NERED V INDUSTRIJSKI CONI

Naša industrijska cona na nekdanjem letališču Polje je postala zelo prometna kar zadeva osebnih, pa tudi najtežjih tovornih promet. Najhuje pa je ob poslovnih enoti BTC-Carinska cona in njihovi restavraciji. Prostor pred njima je dobesedno natlačen z osebnimi avtomobili. Nikomur ni mar pot, hodnik namenjen pešcem, ne kolesarska steza, ne zelenica in celo dreves ne pustijo pri miru. Nekoliko dlje in po sosednji Leskoškovi cesti pa so parkirani tovornjaki iz vseh mogočih dežel. Tukaj čakajo noč in dan, da pridejo na vrsto za carinjenje. Tudi ti parkirajo na pločniku, kolesarski stezi ali pa celo na zelenici. Leskoškova ulica je vse od vojašnice Polje pa do Letališke eno samo smetišče. Smetnjaka seveda ni nikjer. Pa kaj bi z njimi, te ulice ne morejo biti čakalnice tovornjakov za carinarnico. Če jo Carinarnica nima, ne more opravljati svojega dela. Vse kaže, da je tako in da tudi industrijska cona nima skrbnika, ki bi še pravočasno napravil red in Carinarnici prepovedal dejavnost, za katero, kot je videti, ni primerno opremljena in ne organizirana. Industrijska cona potrebuje strogega skrbnika še posebej zato, da bo skrbel za red in čistočo, saj vsa industrijska cona leži takorekoč na ljubljanski podtalnici in sodi v tretji varstveni pas vodnih virov. Pa tudi zato, ker je v prihodnje pričakovati še vrsto novih podjetij, ki jih bodo gradili na še prostih mestih. Zdaj, ko se bo vsak čas začela gradnja avtoceste in severne obvoznice ob njej, je postal prostor v industrijski coni namreč vreden zlata. A še več zlata je vredna čista pitna voda za nas in naše potomce. Pa tudi red, čistoča, videz in naš ugled so nekaj vredni. Vsaj nekako tako, kot je ob novi Intervropi na koncu Letališke ceste.

SLAVKO GERLICA

M

Poslovni sistem Mercator, d. d., Ljubljana

KO NAVADA POSTANE RAZVADA

Tudi december mesec ugodnih nakupov

- V VSEH ŽIVILSKIH TRGOVINAH več kot 50 izdelkov po ugodnih cenah in še posebno bogata izbira igrač vseh vrst, cene pa presenetljivo nizke;

- V TEHNIČNIH TRGOVINAH v Železnini Polje, Železnini Zalag in v PE Pohištvu Proletarska 4 boste po zelo ugodnih cenah izbirali proizvode bele tehnike, drobne gospodinjske aparate in še in še...;

- V TEKSTILNI TRGOVINI na Zaloški cesti 22 pa vam nudimo po ugodnih cenah: otroško, žensko in moško spodnje perilo, trenirke, brisače...

ZADNJE DNI V MESECU NOVEMBRU PA BOSTE ŽE LAHKO NAKUPOVALI V PRENOVLJENEM DISKONTU na Zaloški cesti 172.

Bogato bomo založeni, cene bodo še posebno ugodne, poskrbeli pa bomo še za druga presenečenja.

MERCATOR - GOLOVEC VAS VABI V SVOJE PRODAJALNE.

TUDI DOBRE STVARI SO LAHKO POCENI

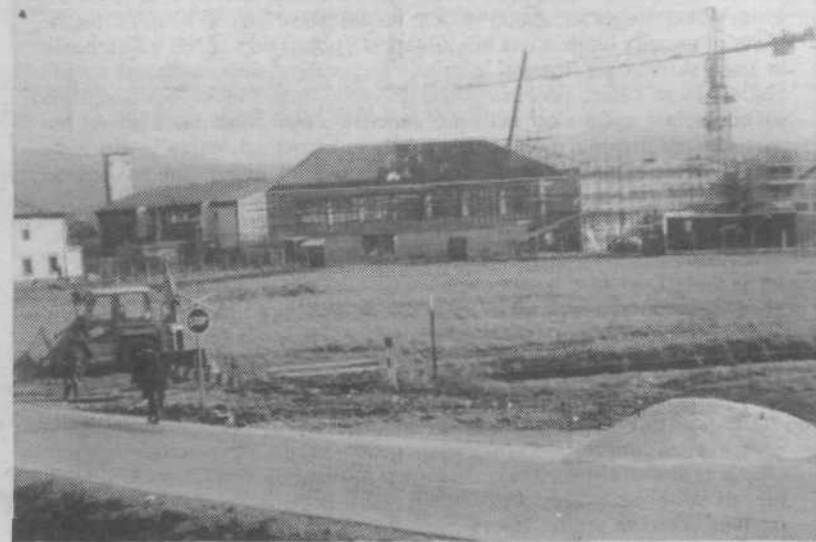
»MERCATOR, NAJBOLJŠI SOSED«

Kmetijski zavod Ljubljana, Miklošičeva 4, Ljubljana, objavlja

NATEČAJ ZA DODELITEV SUBVENCIJ ZA IZVEDBO AGROMELIORACIJ V OBČINI LJUBLJANA MOSTE- POLJE

- Skupen znesek razpisanih subvencij znaša 13.500.000,00 SIT.
- Subvencije so namenjene za:
 - ureditev pašnikov z manjšimi agromelioracijami (najmanjša površina 3 ha),
 - krčenje starih sadovnjakov, priprava površin za nove sadovnjake.
- Za subvencijo lahko zaprosijo fizične osebe, ki imajo sedež v občini Ljubljana Moste-Polje in status kmeta po 4. členu Zakona o kmetijskih zemljiščih (Uradni list SRS št. 1/79, 11/81, 1/86 in Uradni list RS št. 9/90, 5/91).
- Pogoji za pridobitev sredstev:
 - hektarski donos na urejenih površinah po končani melioraciji se mora povečati najmanj za 20%.
- Subvencija se dodeljuje v višini do 70% predračunske vrednosti investicije.
- Način izrabe subvencije:
 - Subvencije se izplačujejo na podlagi predloženih predračunov, neposredno na hranilno knjižico.
 - Prosilec je dolžan pridobljena sredstva koristiti v skladu z predloženim programom.
 - Prosilec je dolžan izkoristiti subvencijo najkasneje v treh mesecih od podpisa odobritve subvencije, sicer izgubi pravico do izrabe dodeljenih sredstev.
- Melioracija mora pričeti dajati rezultate v dveh letih od koriščenja subvencije, sicer je prosilec dolžan celoten dodeljeni znesek vrniti v enkratnem znesku, skupaj z zakonsko določenimi zamudnimi obrestmi.
- Prošnja za pridobitev subvencije se mora vložiti do 10. v tekočem mesecu vendar najkasneje do 10. januarja 1995 oz. do porabe razpisanih sredstev, na tajništvo Kmetijskega zavoda Ljubljana, Miklošičeva 4, Ljubljana.
- Vsebina vloge;
 - ime, priimek in naslov prosilca,
 - namen izrabe subvencije,
 - mapno kopijo,
 - podatke o velikosti kmetije – posestni list, ki ni starejši od treh mesecev,
 - opis predlagane ureditve,
 - fotokopijo odločbe statusa kmeta
 - potrdilo o plačanih davkih
- Kmetijski zavod Ljubljana, bo sklepe o dodelitvi subvencij sprejmal najkasneje v 30 dneh od poteka vsakokratnega roka za vložitev prošnje.

Direktor Kmetijskega zavoda Ljubljana:
Jože Lužovec, dipl. ing. agr.



TELOVADNICA V ZG. KAŠLJU

Gradnja telovadnice v Zg. Kašlju je največja investicija v naši občini. Gradnja bliskovito napreduje. Temeljni kamen so položili konec junija, zdaj pa je telovadnica že skoraj pod streho. Gradbeno podjetje SCT – stanovanjski inženiring je tudi s to gradnjo pokazal svojo vrhunost. Telovadnica bo stala 156 milijonov sit.

Na sliki spredaj je del Kašelske ceste, na kateri ta čas gradijo hodnik za pešce, ki ga od križišča z Zaloško cesto in do trgovine zdaj ni bilo. (Besedilo in fotografija S. G.)