

PRIMORSKI GOSPODAR

List za povspesevanje kmetijstva v slovenskem Primorju.

Ureduje in izdaja *Anton Štrekelj*, državni potovalni učitelj kmetijstva v Gorici.

Štev. 2.

V Gorici, dne 17. januarja 1906.

Pečaj H.

Veliko posestvo ne daje vedno velikih dobičkov.

V vsakdanjem življenju vidimo prav mnogokrat, da izhajajo kmetovalci na srednjen, da dostikrat celo na majhnem posestvu mnogo lažje, kakor oni, ki imajo obširno premoženje. Uzrok, odkod to prihaja, ni težko izprevideti. Kmet z majhnim posestvom zamore vse mnogo lažej pregledati in drugič, kar je še bolj važno, on zamore izvršiti večino opravil sam ali s svojimi otroci. Tuje delavske moči stanejo dandanes mnogo denarja in zraven tega se jih tudi težko dobi. Zato mora vsak gospodar dvakrat premisliti, predno kupi nov kos zemljišča z namenom, da bi povečal svoje posestvo. Kdor obdeluje svoje polje in svoje travnike, kakor se tiče in tudi v hlevu in na domu sploh dobro gospodari, bode gotovo boljše izhajal, nego da se loti obdelovati preveč in zanemari radi tega celo premoženje.

Tu pa tam misli kak kmetič, da mora povečati število travnikov in ž njimi število živine, ker se povsod govori in čita, da nosi dandanes živinoreja največ. Dobro! Cena žitu ni dandanes taka, da bi se morali vrniti k staremu kmetškemu ponosu, po katerem velja oni največ, ki je obsejal največ zrnja. Predno pa se je namenil gospodar kupiti travnik, pomisli naj še dobro, ako ne bi zamogel dobiti več in boljše piče na kak drugi bolj cen način. Marsikateri kmet ima travnik, ki bi se dal s primerno oskrbo in z gnojenjem tako zboljšati, da bi pridelal potem na njem lahko dvakrat toliko, kot prej. Ako potrosi n. pr. na tak travnik 10 q Tomasove žlindre in ravno toliko kajnita, ima približno 120 K stroškov. To pa niso še zdavno ob-

resti one glavnice, ki bi jo stal travnik, ker prihajajo k tem tudi prepisnina v zemljiško knjigo, davki itd. Pa ne misliti, da hočemo s tem reči, naj kmet popolnoma opusti dokupovanje primernih zemljišč; ne, če mora kupovati na dolg, potem ga požrejo — kakor se navadno govori — obresti in veči stroški za delavske moči. Nič ne pomaga, upniki so soposestniki take zadolžene kmetije in čestokrat se dogaja, da se mučijo kmetje od leta do leta samo za svoje upnike in razne posojilnice.

Kolikokrat se sliši v vsakdanjem življenju: „France mora iti podzlo, ako bo obdeloval še nadalje toliko zemljišča, kakor do sedaj. Lahko bi se rešil, če bi zmanjšal kmetijo tako, da bi jo lahko pregledal in bi delal s svojimi delavskimi močmi.“ V tem je skrita gola resnica. Srečen je oni kmet, ki zamore s svojo družino gospodariti. Domači ljudje si lahko prikratijo, kakor hočejo, osobito pa pri hrani. Saj je znano, da mora marsikatera gospodinja samo radi poslov boljše kuhati. Družina dela ob času žetve in drugih silnih opravil rada kako uro dlje; posli in težaki pa že mrmrajo in posnemajo rokodelce, ki vržejo, kakor udari ura, svoje orodje iz rok. V kmetijstvu pa ni to vselej tako lahko, da se zamore razdeliti čas dela po urah.

Kdor nima torej dovolj kapitala na razpolago in kdor živi v krajih, kjer so delavske moči redke in drage (in kje niso dandanes?), pomisli naj prav dobro, predno poveča svojo kmetijo. Ako povečamo kmetijska zemljišča, povečati moramo v največ slučajih tudi hleve in druge gospodarske prostore. Kdor si pa kupuje hišstvo ali ga mora celo na novo zidati, ta zna, koliko to stane! Če se počutiš toraj na svoji majhni kmetiji primeroma dobro in izhajaš povoljno, drži se je! Že marsikedo je padel radi nepremišljenega večanja kmetijskega gospodarstva v dolgove in je šel pod temi podzlo!

Te vrstice naj bodo opomin za previdnost. Nikakor pa ne misli pisec teh vrstic, naj pusti vsakdo v vseh razmerah vse pri starem!

R.



Gnojenje travnikov z umetnimi gnojili.

Živinoreja postaja pri nas vsled rastoče potrebe mesa in mleka vedno večega pomena. Pa ne samo z mesom in z mlekom daje nam živinoreja koristi, marveč ona je tudi v vinogradništvu v sadjarstvu in v poljedelstvu sploh neizogibno potrebna, kajti odkod naj dobivamo za vinograd, sadovnjak, polje, vrt prepotrebni gnojil? Da nam bo pa živinoreja v resnici prinašala mnogo dohodkov, skrbeti nam je v prvi vrsti, da pri-

Pod. 4. Pridelek iz 3 oddelkov po 100 m² peščeno-ilovnatga travnika v Gornji Bistrici v l. 1904.



Gnoja se je potrosilo			600 kg kajnita
na ha:	0	500 kg Tom. žl.	500 kg Tom. žl.
Pridelalo se sena in otave			
na ha:	4000 kg	7280 kg	11730 kg
Gnojenje je stalo:	0	40 K	76 K
Vrednost večega dohodka	0	134 K	356.50 K

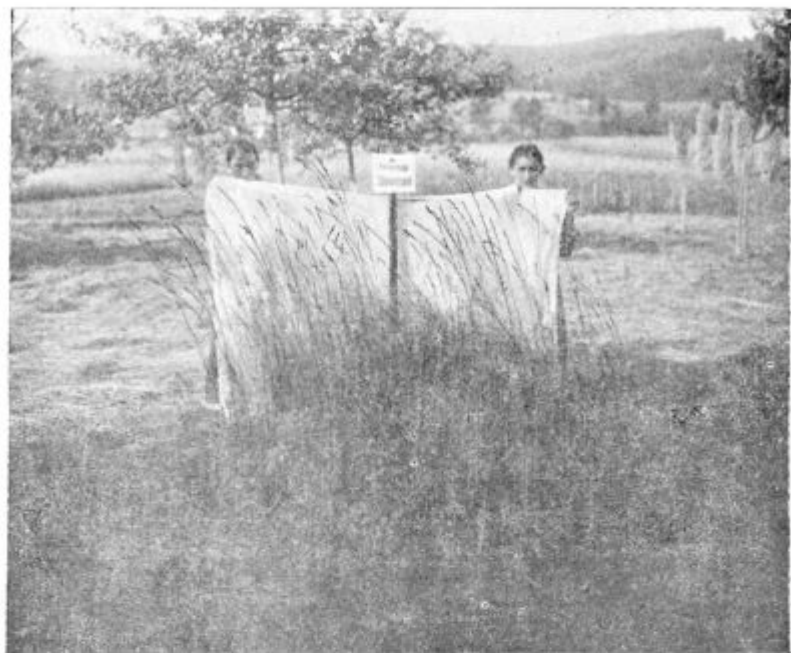
Pod. 5. Košček negnojenega travnika v Beravu na Štajerskem pred košnjo
1. 1905. (Pridelek sena je znašal 3740 *kg* na *ha*)



delamo mnogo krme. Le tedaj, če živino primerno krmimo, smemo upati na koristi.

Če hočemo imeti obilo krme, zboljšati moramo svoje travnike in pašnike in komur premanjkuje teh, skrbeti mora, da bo pridelal pa na polju, kar mu ne more dati travnik. Mnogo in dobre piče dobimo na travniku in pašniku v prvi vrsti s tem, da to zemljišče primerno gnojimo. Jako dober gnoj za travnike in pašnike sta hlevski gnoj in gnojnica, toda teh gnojil premanjkuje navadno pri vsaki kmetiji in zato se moramo poprijeti tudi drugih pripomočkov za gnojenje. S hlevskim gnojem in z gnojnico dosežemo na travniku sicer lepo travo in okusno seno, toda najbolj redilnega sena ne dobimo s takim gnojenjem, ker bo v tem senu obilo sladke trave, toda manj detelje, ki je, kakor znano, posebno bogata na beljakovini, najbolj dragoceni snovi v živilih. Pridelek sena, ki bo bogat na beljakovini povečamo najbolj s fosfornimi in kalijevimi gnojili, kakoršne dobivamo dandanes v trgovini. Zakaj?

Pod. 6. Košček gnojenega travnika, naslikanega v pod. 5. pred košnjo 1. 1905-



(Gnojilo se 26. marca 1904. l. s 200 *kg* 40% kalijeve soli in 50 *kg* Tom. žlindre. Priderek je znašal 4920 *kg*, 2530 *kg* več nego na negnojenem travniku. Vrednost tega večega pridelka znaša 126.50 K, a gnojenje je stalo samo 66 K.)

Med raznimi redilnimi snovmi, ki so za rastlinsko življenje neobhodno potrebne, so vzlasti tri, ki se nahajajo skoraj v vsaki zemlji le v majhni množini in te so: dušik, fosfor in kalij. Teh tvarin je treba toraj dajati zemlji, če hočemo, da bodo rastline krepko rastle, kajti od one teh tvarin, ki se nahaja v zemlji v najmanjši množini, je odvisen uspeh. Kakor znano, nahaja se pa dušik tudi v zraku in sicer v veliki množini. Tega dušika pa ne morejo rastline izkoriščati. Edino stročnice ali sočivje (detelja, grah, fižol grašica itd.) zamorejo s pomočjo glivic, ki se naselijo na korenine, kolikortoliko vezati in uporabljati tudi zračni dušik. Če hočemo toraj, da bo rastlo na našem travniku obilo redilne detelje, moramo zatirati travo in sicer dosežemo to s pomočjo gnojenja s fosfornimi in kalijevimi

gnojili. Ker ljubi detelja jako močno ti dve redilni snovi in zamore, kakor povedano, dobivati dušik iz zraka, se bo jako močno razvijala in pri tem bo seveda izpodrivala travo. S tema redilnima snovema povečamo torej najbolj pridelek sena.

Seveda ne moremo trditi, da je dobro vedno gnojiti travnik samo detelji v prid. Kakor na polju, tako se naveliča tudi na travniku polagoma detelja, če raste vedno na tistem mestu. Zato moramo čez nekaj let spet povspeševati bolj raščo trave. To storimo prav lahko s tem, da dodamo gorajim gnojilom še dušika (solitra, gnojnice ali gnoja). S takim gnojenjem pride spet trava do svoje moči in ovira deteljo v rašči. Kakor na polju, tako je potrebno tudi na travniku kolobarjenje. Najbolj se priporoča gnojiti v prid detelji kakih 6 do 8 let a potem ravno toliko časa travi. Zato je potrebno, da razdelimo svoje travnike v dve polovici. Eno polovico gnojimo tudi z dušikom, drugo brez njega.

Do sedaj gnojili smo svoje travnike večinoma le s fosfornimi gnojili a le malo, skoraj nič nismo uporabljali kalijevih gnojil. Tako gnojenje seveda ni popolno in zato nismo dobili onih pridelkov, ki bi jih lahko. Kako potrebno pa je tudi gnojenje s kalijem, razvidel bo lahko vsakdo, če povemo, da vzamemo s senom iz *ha* zemljišča povprečno 26 *kg* fosforne kisline in 96 *kg* kalija, toraj 3½ krat več nego prve snovi. Travnike je treba toraj gnojiti s tem in z onim gnojilom.

Kakšne uspehe dosežemo na travniku z umetnimi gnojili, kažejo podobe 4. do 10. V njih vidimo, koliko sena so pridelali oni, ki so napravljali skušnje na 100 *m*² negnojenega in 100 *m*² gnojenega travnika. V vseh slučajih se je gnojilo koj prvo leto po gnojenju več nego dvakrat izplačalo. Fosfatno in kalijevo gnojilo ima uspeh pa navadno po 4 in še več let, toraj dobičkov, katere so imeli oni, ki so poskušali gnojiti. naslednja leta, nismo tukaj navedli. Iz slik izprevidi koj vsakdo, da je gnojenje z umetnimi gnojili jako koristno. Gorje bi bilo celo nekaterim deželam, če bi ne bilo umetnih gnojil. Cele pušče so spremenili na Nemškem s pomočjo umetnih gnojil v rodovitne livade. In pr. nas?

Žalost prijemlje človeka, ko vidi, da se naš kmet brani tako koristnih tvarin. Kje bi bil že ta, če bi se že prej poprijel umetnih gnojil!? Gotovo ne bi trkala dan na dan revščina po

njegovih durih. Če bi pridelali mi več krme, redili bi lahko več živine, imeli bi več gnoja, s tem bi tudi polje, vinograd, sadovnjak boljše gnojili in na gnojenem polju, v gnojenem vinogradu imeli bi toliko več pridelkov. Zato pa, ker zanemarjamo gnojenje travnikov in pašnikov, nam gre povsod slabo: v hlevu, na polju, v vinogradu in tudi v naši blagajni. Zato bobna berič tako pogostoma po naših vaseh in selih. Ljudje! poprimite se toraj gnojenja travnikov ter posnemajte kmetovalce v bolj naprednih deželah in godilo se bo tudi vam dobro.

Št.



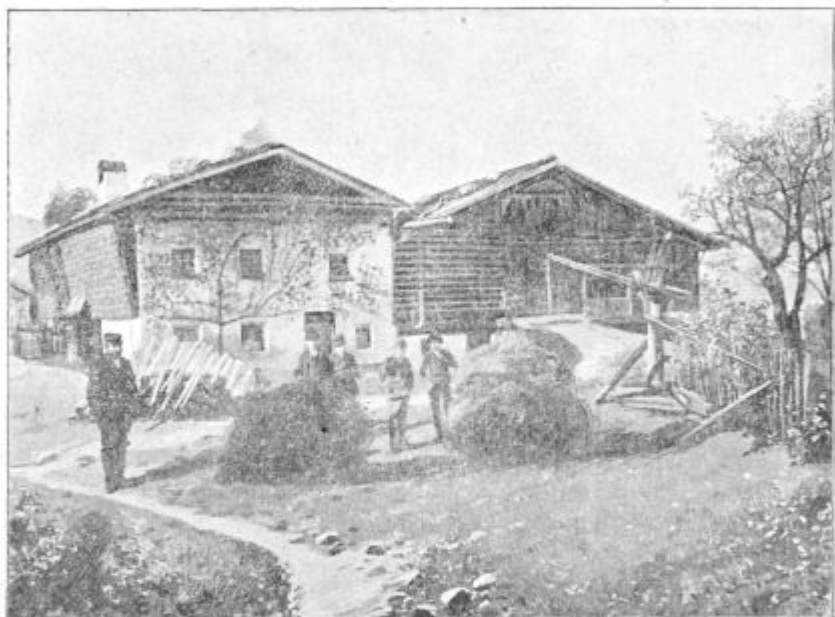
Rako globoko je treba kopati za nove vinograde?

Globokost kopanja za nove vinograde je jako različna in odvisi od zemljišča in tudi od lege, kjer hočemo delati nov vinograd. Tam kjer škoduje suša močno (solčne lege), kopati je bolj globoko nego tam, kjer je zemljišče manj razpostavljeno solničnim žarkom. To je treba delati tudi tam kjer voda bolj hitro odteče. V ravnini ni toraj potrebno tako globoko kopanje, kakor v visečih legah, kjer ne gre vsa voda v zemljo, marveč je velik del odteče po hribu. Če je zemlja spodaj za korenine neproderna, rahljati jo je bolj globoko nego tam, kjer si napravijo trtne korenine lahko tudi v globočino pot.

Kako globoko kopajmo pri nas na slov. Primorskem? Po vipavskih in briskih goricah, kakor tudi po bregovih okoli Trsta, Kopra in Buzeta, kjer se nahaja po veliki večini lapor ali sovdan (opoka), bo trti tem bolj ugajalo, čim bolj globoko to za trtne korenine neproderno maso, ki na zraku sprhne in dá mnogo redilnih snovi, prevržemo. Ker se pa pregloboko kopanje v največ slučajih ne izplača, priporočamo, da se rigola ali pašna v solčnih lapornatih goricah od 1 m do 130 cm na globoko, v senčnih legah pa bo zadostovalo navadno 80 do 110 cm. Tam, kjer je mnogo ilovice (po dolinah, v žlebovih, v ravnini), in se ni bati suše, zadostovalo bode, če kopamo 50 do 70 cm na globoko. Spodnjo plast pa je treba še za orodje (okoli 15 cm) rušiti. Te zemlje pa ni potrebno vreči na vrh. Ravno tako je kopati v ravnini okoli Gorice, kjer se nahaja pod vrhno rodovitno prstjo

sam prod. Prod moramo čim bolj globoko rušiti. Tudi ne škodi vinogradu, če vržemo mnogo proda na vrh. V takem vinogradu bomo imeli manj dela s plevelom in tudi vino bo boljše. Nekoliko težje pa je podkopovati v njem gnoj. Trte se bo morale gnojiti tu bolj z umetnimi gnojili, ki se samo po vrhu potrosijo.

Pod. 7. Pridetek sena iz 2 oddelkov po 100 m² ilovnatoga travnika v Aflingu na Štaj.

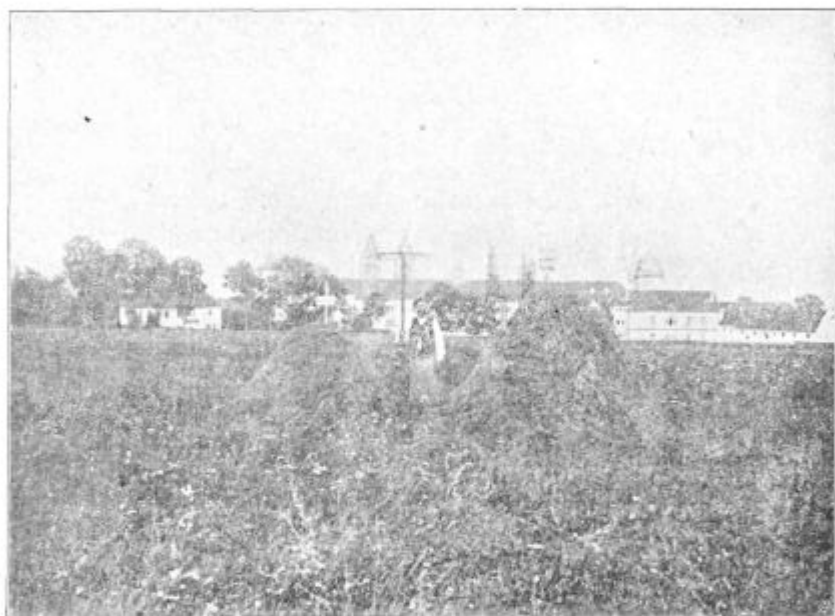


Gnoja se potrosilo na ha	0	600 kg kajnita
Pridelalo se sena in otave na ha	4500 kg	500 kg Tom. žindre
Gnojenje je stalo	0	7000 kg
Vrednost večega pridelka	0	76 K
		125 K

Po Krasu, kjer imamo različne zemlje, je globočina, v katero pašnajmo, tudi jako različna. V kremenici, pod katero se nahaja bolj drobno kamenje (balote), zadostuje navadno, če kopamo 40 do 60 cm globoko. Trta požene tu korenine med kamenjem v globočino. V dolinah pa, kjer je težka zemlja in je ne more trta s svojimi koreninami predreti, kopati moramo vsaj

80 do 100 *cm* na globoko. Če je pod vrhnjo zemljo „živa“ stena, ki se razteza po celi površini, tam ne kopajmo za vinograd. Če je pa postavljeno kamenje navpično in se nahaja med tem kamenjem zemlja, bo uspeh dober. V tak svet pritiče seveda rupestris monticola, ki poganja korenine v globočino. Po istrskih otokih in tudi v Dalmaciji napravljajo vinograd v sami „gmajni“.

Pód. 8. Pridetek sena iz 2 oddelkov po 75 *m*² na peščenem travniku sekovske opatiije na Štajerskem.



Gnoja se potrosilo na <i>ha</i>	0	600 <i>kg</i> kajnita
		500 <i>kg</i> Vom. žlindre
Pridelalo se sena in otave na <i>ha</i>	590 <i>kg</i>	14980 <i>kg</i>
Gnojenje je stalo	0	76 K
Vrednost večega pridelka		319·50 K

ki je takšna, kakor je naša. Tam zemljo okoli kamenja samo nekoliko prerijejo in trta raste, da je veselje. Zato priporočamo Kraševcem, naj ne sadé trt samo v doline z globoko zemljo. Tudi tenčine so dobre, ako se ne nahaja spodaj ravno neproderna skala. To nam spričujejo velikanske trte, ki jih dobimo tu pa tam po Krasu med samim kamenjem.

GOSPODARSKE DROBTINICE.

V kako daljavo sadimo trte? — To se ravna različno po zemljišču, legi in po vrsti trte. Če je zemljišče čilo in rodovitno ter smemo pričakovati, da bodo trte močno rastle, zasajati jih moramo bolj narazen, nego v revnem in izpitem zemljišču. V ravnini in v malo visečih legah, kjer mislimo obdelovati vinograde s plugom in z živino, napravljati je trtne vrste tako, da se nam trte pri obdelovanju ne zadevajo. Ker imajo nekatere trte močno raščo, druge šibko, zato moramo tudi na to paziti. Kedar zasajamo trte, je posebno važno, da mislimo tudi, kako jih bomo rezali in vzgojili. Žlahtnino n. pr., katero režemo navadno na palce, sadili bomo bolj gosto, refož pa, ki zahteva dolgo režnjo, ker so zadnje oči pri ti trti nerodovitne, bolj redko. Za naše primorske razmere priporočamo tole:

Po vipavskih in briskih gričih, potem po onih okoli Kopra in Buzeta sadijo naj se trtne vrste, ako mislimo vzgajati od trte po en napenjalec, 130 do 170 *cm* narazen. Trte v vrsti saditi je po 90 do 110 *cm* razsebe. Če mislimo pripogibati rodno mladje izven vrste (v planto), treba je saditi vrste še bolj narazen (okoli 180 *cm*) a v vrsti se lahko sadi bolj gosto (80—100 *cm*). Takim trtam se pusti lahko po dva napenjalec, toda krajša. Po ravninah, kje mislimo obdelovati zemljo z živino, priporočamo daljavo 150 do 180 *cm* med trtnimi vrstami ter 90 do 120 *cm* med trtami, ako vežemo po en napenjalec v vrsto. Če pa vežemo napenjalec izven vrste, treba je daljavo med vrstami povečati na 180 do 220 *cm*. Če mislimo napravljati v vinogradu latnike, priporočamo razdaljo med vrstami 2.50 do 3 *m*. V tem slučaju se sade trte lahko tudi v vrsti bolj redko, nego pri nizki vzgoji, ker se trta potem v vrhu bolj razkošati. Za Kras, kjer raste ameriška trta posebno močno in se cepi večinoma refož, priporočamo, da se sadé trte rajši bolj redko nego pregosto.

Okoli sadnega drevja je treba po zimi zemljo prekopati. — Zakaj? Pod drevesom skriva se nebroj drevesnih živalskih škodljivcev, ki čakajo ugodnega vremena, da zlezejo na drevo kjer bi se radi gostili. S tem, da zemljo po zimi prevržemo, spravimo te škodljivce na mraz in tu pozebejo. Nekatere žuželke,

ki se držijo bolj pri vrhu zemlje, pridejo s kopanjem v večo globočino in zato bodo pririle iz zemlje, ko bo zanje že prepozno in radi tega nam ne naredijo toliko škode. Okoli drevesa je treba zemljo okopati pa tudi iz uzroka, da se zemlja nekoliko zrahlja in pride s tem zrak h koreninam. Tudi voda gré skozi rahlo zemljo lažej v globočino. Okoli vsakega drevesa, ki raste v travi, zrahljati je toraj po zimi zemljo vsaj pol metra od debla. Zemljo je treba nato poravnati in sicer tako, da bo visela proti deblu. Iz nje napraviti je toraj kolobar podoben krožniku ali skledi.

Najboljši čas za režnjo cepičev je sedaj meseca januarja in februarja, dokler drevo še ne poganja. Take cepiče zakopati je v kleti v pesek ali pa na vrt v zemljo. Čim dalje jih hočemo hraniti, bolj globoko jih moramo zagrebsti. Kedar režemo cepiče je paziti na to, da so zdravi, da jih ni pobila toča ali pokvarila kaka druga bolezen.

Od trt, ki so trpele od peronospore ali plesnobe ne jemljimo cepičev. Tudi mladje, ki ni popolnoma dozorelo ni za rabo. Cepiče deti je v majhne snopiče a na vsak snopič privezati je na majhni leseni tablici ime dotične vrste. Cepičev raznih vrst ne vežimo skupaj.

Da odpodiš grahovega hrošča iz zrnja, deti je grah sedaj po zimi (januarja do začetka marca) okoli osem dni v prostor, kjer je 19 do 22 °C toplote. Hrošček je namreč v grahovem zrnju že od meseca septembra, vendar pa prespi zimo tukaj in noče pred spomladjo iz zrna. Z umetno gorkoto ga lahko prevaramo. Po 8 dneh pretresti je zrnje v rešetu, če le mogoče nad posodo vode, v katero se je delo nekoliko petroleja. Skozi rešetno pade hrošček v petrolej in ta ga zaduši.

Pri nas je tega grahovega zajedalca jako mnogo. Čim odpreš poleti grahovo stročje, pa gotovo dobiš to nesnago. Spomladi ne dobiš včasih niti zrna, ki ne bi imelo luknjice. Zato bi bilo dobro, da bi se naši kmetje pač vsi posluževali gornjega jako priprostega sredstva, kajti če bi se škodljivec v celi vasi zamoril, ne bilo bi naslednje leto črvivega in piškavega graha. Kdor ne kuri doma peči, nese naj za 8 dni svoj grah h sosedu in dobiček bosta imela oba.

Luknjičast grah sicer kali, vendar daje le slabe rastlinice, zato se ne bi smel uporabljati za seme. Če torej lahko odbe-

remo, rabimo v ta namen nepokvarjeno zrnje. Pomniti je pa da je očistiti na omenjeni način ves grah in ne samo semenski. Očiščen grah je potem vsaj užiten, dokler so pa kepri v njem. se gabi, o petkih se ne bi smel prav za prav niti jesti.

Vpogibati žvni rogove. — Mnogim živalim rastejo rogovi jako grdo in včasih celo naravnost v oko, kar je pač nevarno. Grdo zakrivljene rogove da se na sledeči način popraviti. Rog se nabode v košček močnega lesa, katerega je treba prej izvrtati. Nato se obda rog s popolnoma gorko polento ali s kruhom, ki ga ravno iz peči vzamemo in ko se je rog raz-

Pod. 9. Pridelek sena iz 2 oddelkov po 100 m² peščeno ilovnatega travnika v l. 1904.



Gnoja se je potrosilo na ha	0	600 kg kajnita
		500 kg Tom. žindre
Pridelalo se sena in otave na ha	5198	10125 kg
Gnojenje je stalo	0	70-50 kg
Vrednost večega dohodka	0	246-35 K

grel, vpognemo ga v tako obliko, katero hočemo imeti. Če je rog močno zakrivljen, ne smemo ga vpogibati preveč naenkrat,

marveč polagoma (po mesecih). Vpogiblje se seveda lahko pri koncu in ne preblizu rogovega storža. Istrijani zakrivijo včasih ovnom rogove v špirali navzgor, kar se lepo vidi.



POROČILA.

Kmetjski shodi. — Prih. nedeljo dné 21. t. m. priredi Goriško kmetijsko društvo kmetijski shod v Št. Petru, drugo nedeljo, dné 28. t. m. v Gorjanskem. Na shodih bode predaval g. predsednik Jakončič o društvu, potovalni učitelj Štrekelj o kmetijstvu. V Gorjanskem se ustanovi (in če se priglasijo dovolj udov, tudi v Št. Petru) po shodu podružnica Goriškega kmet. društva.

Zakon gledé licenciranja bikov, ki se je sprejel pred 3 leti v goriškem dež. zboru stopi letos v veljavo. Okrajna glavarstva razposlala so že na županstva razkaze, katere imajo ta izpolniti, da se določi za vsako občino potrebno število bikov. V kratkem se imajo sniti komisije za licenciranje. Pač slednji čas, da se v tem oziru kaj vkrene, kajti če bi šlo v govedoreji vedno tako naprej, kakor je šlo do sedaj, potem ni upanja, da bi se ta tako hitro zboljšala. Gledé preskrbe potrebnih bikov skrbeti bodo morale od sedaj naprej občine same. Na vsakih 150 krav treba bo imeti po 1 bika, katerega potrdi gornja komisija za sposobnega. V krajih, kjer se prepuščajo vse krave na enkrat (v teku treh mesecev), pride na 1 bika samo 80 krav. Bika, katerih ni spoznala gornja komisija za sposobne, se ne bode smelo pripuščati razun h svojim kravam. Če bi se dogodilo temu nasprotno, kaznovan bode lastnik bika in lastnik krave. Bik, ki se bo smel pripuščati tujim kravam, moral bode biti dovolj močan, zdrav, pravega plemena, vsaj 1½ leto star in ne bo smel imeti raznih telesnih napak. Za skakanje sposobnemu biku vžge komisija na levem rogu črko L. Na Goriškem se sme držati bika treh plemen: V tolminskem okraju belanskega (pincgavskega), v Furlaniji simodolskega in po ostalem delu dežele (Kras, Vipavsko, Brda in goriški hribi) sivorujavega (gornjeinodolskega ali untervaldenskega) plemena.

Ude Goriškega kmetijskega društva opozarjamo, da ima društvo v zalogi: Tomasovo žlindro, superfosfat, kajnit. Tomaso-
sovi žlindri je cena 5 K, superfosfatu, ki ima 14 do 16 % raz-
topne fosforne kisline 5 K 30 vin. in kajnit z 12.5 % kalija 6
K 50 vin. za *q*. Ker se ni do sedaj prijavilo dovolj naročnikov
na 40% kalijevo sol, da bi se je lahko vsaj 1 vagon naročilo,
prosimo, da se vsi oni, ki žele imeti to sol vsaj do 30. t. m.
pismeno ali ustmeno javijo. S to soljo je čas gnojiti do spo-
mladi in se priporoča posebno za krompir in za vinograde. Pa
tudi za travnike je dobro gnojilo. Soliter dobi društvo meseca
aprila.

Kdor se misli naročiti na modro galico in na žveplo, pri-
javi naj se čim prej društvu. H naročilu dati je za vsak *kg*
modre galice 10 vin. za vsak *kg* žvepla pa 5 vin. kapare. Žal,
da je letos cena modri galici mnogo bolj visoka nego druga
leta. Društvo jo bode prodajalo po okoli 65 K *q*. Opozarjamo,
da cena še vedno raste, kdor se toraj prej naroči, temu bo
moči dati blago, za katero se je društvo po nižji ceni pogodilo.
Za sedaj je naročilo društvo 2 vagona galice.

Žvepla bo imelo društvo dveh vrst. Najbolj fino po okoli
18.80 K *q* in, srednje po okoli 15 K *q*. Kmetovalcem priporočamo
prvega, ker zaleže mnogo več, a se ga pri tem dosti manj
porabi.

V kratkem dojdejo tudi razne kmetijske priprave in sicer:
travniške brane, plugi, okopalniki (Planet jr.) za vprego in za
ročno delo, slamoreznice, škropilnice, žveplalniki itd.

Tvrdba A. Jeretič v Gorici prepustila je udom Gor. kme-
tijskega društva živinsko sol po mnogo nižji ceni, nego jo pro-
daja drugim. Zato naj se obrne vsakdo, ki hoče naročiti to sol
prej na društvo, da mu da to nakaznico.

Tudi bo imelo društvo žveplo pomešano s 3% zmlate
modre galice, katero se je lansko leto za prvo in drugo žveplanje
proti peronospori posebno dobro sponeslo. Cena je nekoliko
višja od finega žvepla in se bo pravočasno objavila.

Poučno potovanje v Švico je naslov ravnokar izišli knjigi, ki jo je
izdala c. kr. kmetijska družba kranjska kot VI. zvezek svoje »Kmetijske knjiž-
nice« in ki jo je spisal Viljem Rohrman, pristav kranjske kmetijske šole na
Grmu. Pisatelju ni bil namen podati v svojem spisu popis poučnega potovanja
kranjskih kmetovalcev v Švico poleti 1904 na običajni način, temveč spisati

poučno knjigo v prid našim kmetovalcem, ki naj spoznajo, da je Švica postala prva zgledna živinorejska dežela samo zato, ker so tamošnji živinorejci pri svojem delu hodili edino pravo pot do zaželenega cilja, ki je začrtan na vednostni podlagi, t. j. z obilnim gnojenjem pridelovati veliko dobre krme, z zadostnim pokladanjem vzrejati goved, ki donša največje dohodke, in z umnim izbiranjem plemenskih živali ustvariti goveje pasme, ki vsestransko zadostujejo. Pisatelj je popisal, kako je ravnati z gnojem in z gnojnico, kako se prideluje krma, kako se oskrbujejo travniki, nadalje je opisal planinarstvo, živinorejo, mlekarstvo in sirarstvo ter sploh vse, kar je v Švici v kmetijstvu dobrega in lepega, torej tudi za nas spodbudnega. Ker je knjiga zanimivo ter živahno pisana, prepletena z dogodki naših potnikov-rojakov, zato je obenem mikavna in nad vse poučna. Vsebina te knjige torej ni suhoparna kmetijska teorija, temveč iz življenja posnet popis zgledega gospodarjenja šviških kmetov. Knjigi je pridejana krasno izdelana slika udeležencev ter 33 drugih slik, ki pojasnjujejo berivo, med njimi več velikih podob, ki kažejo šviško plemensko goved v taki popolnosti, kakor jih doslej še ni imela nobena slovenska strokovna knjiga. Z izdajo te knjige je kranjska kmetiska družba podala Slovencem novo učilo, in vsak naš gospodar, ki se količkaj zanima za kmetijski napredek, mora to knjigo kupiti. Knjiga se dobiva pri kmetijski družbi v Ljubljani po 1 K s poštnino vred. Denar je z naročilom vred naprej poslati.

Soseda Razumnika govedoreja je naslov VII. zvezku »Kmetijske knjižnice«, ki jo izdaja c. kr. kmetijska družba kranjska. Dr. L. Steuert, živinozdravnik in profesor kr. bavarske kmetijske akademije v Weihenstephanu, je doslej spisal 5 v resnici poljudnih kmetijskih knjig, in sicer v obliki pogovorov med vaščani in brez vseh za kmeta nepotrebnih vednostnih pritikin, zato so se pa Steuertove knjige med nemškimi kmeti tako hitro razširile, kakor nobene druge. Kmetijska družba je že lansko leto izdala Steuertovo »Soseda Razumnika prašičjo rejo«, in kako prav je to storila, je dokaz velika priljubljenost in hitra razprodaja knjige. To dejstvo je pa bilo tudi povod, da je kmetijska družba sklenila izdati tega pisatelja »Govedorejo«, ki sedaj dotiskana in s 60 podobami opremljena pred nami leži. Prevod te knjige, kakor lanske, je oskrbel družbeni ravnatelj g. Gustav Pirc, ki je, dobro poznajoč naše razmere, knjigo priredil primerno našim potrebam. »Soseda Razumnika govedoreja« je v resnici poljudno kmetijsko berilo in izvrsten praktičen vodnik za vsakega živinorejca, bodisi za kočarja, ki ima eno kravo v hlevu, ali pa za graščaka, ki ima velik hlev poln govedi. V knjigi je prav preprosto in poljudno povedano, kako je umno ravnati s plemenskimi biki, kako postopati pri porodih krav in kako je pravilno vzrejati in krmiti goved. Ugovore starokopitnih sosedov ve Razumnik na razumljiv način spodbijati, in ravno v obliki pogovorov med naprednim Razumnikom in starokopitnimi sosedi izvojevani prepiri dajo knjigi zanimivost, da jo vsak prebere, kdor jo v roko vzame, in da se prav gotovo najtrdovratnejši starokopitnik izpreobrne. Živinoreja je pri nas najiminenitnejša panoga kmetijstva, zato naj vsak živinorejec to novo knjigo pri kmetijski družbi v Ljubljani kupi za 1 K. Naročilom na knjigo je denar takoj pridejati.

Na novo priglašeni udje Goriškega kmetijskega društva.

Hrast Simon, pos. Livek	Štolfa Miha, >, župan Gorjansko	
Poljšak Karol, > Šmarje	Suban Josip, > > >	73
Makovec Ivan > > — Vrtovče	Petelin Mirosl., > > >	4
Furlan France, > >	Terčon Jožef, > > >	24
Klavčič Štefan, > Podgora	Buda Anton, > > >	44
Fon Anton, >, gost. Gorica	Štrekelj Dominik, pos. > >	61
Občina Nabrežina	Pangos Jožef, > > >	40
Batistič Miha, pos. Bilje 138	Kavčič Anton, > > >	34
Černe Riko, > > 193	Petelin Jožef, > > >	3
Antonič Jožef, > Brestovica	Štrekelj Ludvik, velepos. > >	85
Vrabc Ivan, > Dutovlje 20	Štrekelj Alojz, pos > >	84
Lah Andrej, > > 89	Kosmina Josip, > > >	30
Berbuč Ivan, dež. odbornik, prof. itd. v Gorici	Buda Josip, > > >	54
Županstvo Škrbina	Dugulin Janez, > > >	58
Čotar Josip, pos. Škrbina 59	Kočvar Anton, > > >	60
Pipan Josip, > > 17	Metljak Valentin, > > >	94
Dugulin Josip, pos. > > 73	Uršič Janez, > > >	71
Pipan Josip, >, župan Škrbina 40	Kralj Miha, > > >	77
Leopold Abram, > > 10	Rudež Anton, > > >	80
Cotič France, > > 51	Kosmina Janez, > > >	86
Adamič Viktor, > >	Godnič France, > > >	43
Čotar Jožef, > > 58	Terčon Anton, > Klanc pri Gorjan- skem 1	
Cotič Karl, > > 43	Zavadlal Angelj, pos. Klanc pri Gorjan- skem	
Županstvo Komen	Terčon Jožef, pos. Klanc pri Gorjanskem	
Godnič Miroslav, pos. Komen	Terčon Valentin pos. > > >	
Švara Anton, > > 61	Terčon Anton > > > >	
Turk Alojz, > > 30	Terčon Jerne > > > >	
Cotič Karl, > > 81	Zavadlal France, > > > >	
Volčič Alojz, mladenič > 15	Trobeč Josip, > > > >	
Pavlin Jožef, pos. > 57	Kosovelj France, > Zagrajec pri >	33
Kovačič Jožef, velepos. > 29	Tavčar Josip, > > > >	26
Milanič Jožef od Jož., pos. Volčjigrad 44	Tavčar Anton, > > > >	42
Jazbec David, pos. Sveto 58	Kosovelj Josip, > > > >	32
Jazbec Vincenc, > > 61	Kocman France, > > > >	34
Abram Avgust, > > 21	Žigon Karl, > > > >	35
Pipan Janez, > > 34	Žigon Ludvik, > > > >	36
Luin Alojz, > > 37	Žigon Josip, > > > >	37
Švara Ivan, > > 23	Adamič Erance, > > > >	38
Jazbec Fridrik > > 71	Žigon Josip, > > > >	39
Forčič Ivan, > Preserje pri Komnu 15	Žigon Josip, > > > >	40
Pipan Josip, > > > > 16		
Pipan Ivan, > > > > 2		

[Dalje pride.]