



GLG

GG — Bled
GG — Kranj
ALPLES — Železniki
JELOVICA — Škofja Loka
LIP — Bled
ZLIT — Tržič
AERO-CELULOZA — Medvode
GRADIS-LIO — Škofja Loka

Leto VII Štev. 1 1982

GLASILO SESTAVLJENE ORGANIZACIJE: ZDRUŽENO GOZDNO IN LESNO GOSPODARSTVO »GLG« BLED

Samoupravni sporazum o cenah in ugotavljanju deleža pri skupnem dohodku

Po skoraj letu dni smo blizu uvedbe dohodkovnih odnosov

Delavski svet SOZD »GLG« je z odločitvijo o predlogu gornjega sporazuma, ki je bil v teh dneh obravnavan in sprejet po samoupravnem postopku v večini temeljnih organizacij članic SOZD »GLG«, upošteval potrebo po spremembi dosedanjih sporazumskih osnov za oblikovanje cen proizvodov v medsebojnem prometu članic naše sestavljene organizacije in je nove odnose vzpostavil na določila 63. člena Zakona o združenem delu oziroma 13. člena Zakona o temeljnih sistema cen.

Bistvo teh določil pa teži k trajnejšim odnosom v gibanju cen in k določanju posebnih meril za njihovo oblikovanje, ki naj omogočijo prehod na uveljavitev dohodkovnih odnosov.

Merila, ki jih uveljavlja predlog sporazuma, izhajajo iz opredelitve, da se dobaviteljem lesne surovine žaganega lesa in lesnih ostankov v medsebojnem prometu priznava višina internih cen, ki je bila dosežena v pov-

prečju preteklega leta s povečanjem 12%, kot ga določa programska uskladitev po resoluciji SFRJ in SRS za leto 1982.

Pridobivanje celotnega prihodka dobaviteljev proizvodov v medsebojnem prometu z internimi cenami je eno od meril, ki jih izpostavlja sporazum z določilom, da višina teh cen ostane nespremenjena za dobo enega leta.

Drugo merilo pa se veže na možnost dodatnega pridobivanja celotnega prihodka dobaviteljev z udeležbo na prirastu dohodka uporabnikov lesne surovine, žaganega lesa in lesnih ostankov, v kolikor ga uporabniki dosežejo v primerjavi z doseženim dohodkom preteklega leta.

Za to udeležbo je predlagan poseben instrumentarij, ki določa način oblikovanja te udeležbe oziroma jo tudi omejuje če stopnja doseženega dohodka pri dobaviteljih presega stopnjo prirasta dohodka pri uporabnikih.

Instrumentarij udeležbe dobaviteljev lesne surovine na prirastu dohodka pri uporabnikih upošteva povprečen prirast dohodka vseh TOZD lesne predelave v posameznem območju, ki ga oskrbuje gozdarska organizacija.

To v odstotkih izraženo povprečje je obvezen element za izračun udeležbe dobaviteljev na porastu dohodka uporabnikov, ki se vrednostno izrazi glede na obseg dobavljenih količin v posameznem primerjalnem obdobju. Ta udeležba pa se izrazi tudi z dodatno vrednostjo za vsak dobavljeni kubik lesne surovine oz. žaganega lesa ob upoštevanju omejitev, ki jih instrumentarij posebej določa.

Obračun udeležbe temelji na kumulativnem načelu in so v vsakem obdobju upoštevani tudi rezultati predhodnega obračuna tako, da je končni obračun vezan le na celoletno obdobje, ki se veže na vsakokratni zaključni račun posamezne temeljne organizacije.

Smatramo, da ta oblika sporazuma upošteva temeljna načela sedanjega gospodarskega trenutka in je prilagojena potrebam medsebojne soodvisnosti in pogojem trajnega sodelovanja vseh članic v SOZD »GLG«

Delovna skupina
za pripravo predloga
sporazuma

TELEGRAM

Delegati koordinacijskega odbora sindikata SOZD »GLG« Bled, zbrani na konstituantni seji pošiljamo pozdrav IX. kongresu ZKS v imenu 5.300 delavcev gorenjskega gozdarstva in lesarstva.

Kongresu želimo uspešno delo ter sprejem resolucije, ki bo konkretno opredeljevala bodoče naloge in usmeritve v bitki za samoupravljanje, ekonomsko stabilizacijo in za odgovornost vseh subjektov odločanja.



Na seji DS »GLG« 12. 3. 1982 so bila podeljena posebna priznanja kolektivoma in direktorjema Jelovice in Gradisa za izjemne izvozne uspehe v letu 1981. Na sliki predsednik DS tov. Kopač izroča priznanja predsedniku DS Jelovice tov. Pintarju.

Vsem bralcem glasila čestitke ob prvomajskem prazniku — prazniku dela ter ob obletnici osvoboditve

Analiza zaključnih računov članic SOZD »GLG« za leto 1981

I. FINANČNI USPEH

1. UVOD

Po glavnih elementih gospodarjenja so OZD lesne industri-

je, gozdarstva in celulozne industrije, združene v SOZD »GLG«, dosegle v letu 1981 v

primerjavi z letom 1980, izraženo v indeksih, naslednje nominalne stopnje rasti:

(1980 = 100)

	Lesna ind.	Gozdarstvo	Celuloza	SOZD »GLG«	Gospod. Gorenj.	Člani Zdrženja LES	Gospodstvo SRS
Celotni prihodek od tega:	168	165	167	168	139	137	137
prihodki na tujem trgu	383	111	259	363	160	147	151
porabljena sredstva	172	177	165	172	141	141	139
dohodek	156	153	174	158	134	128	133
čisti dohodek	166	158	184	167	132	125	125
bruto osebni dohodki	144	141	150	144	134	131	133
akumulacija	239	216	271	239	155	142	144
bruto sredstva za reprod.	210	187	177	199	147	137	139
st. zaposl. po vskalk. urah	103,4	99,3	104,4	102,7	99,4	100,7	100

Visoki skupni nominalni rezultati članic SOZD »GLG« so bili doseženi v izrazito nestabilnih pogojih gospodarjenja, ki so značilni za leto 1981. Ti se kažejo predvsem v visoki stroškovni inflaciji, ki je na eni strani povzročala motnje v preskrbi s surovinami in reprodukcijskimi materiali, na drugi pa vplivala na zmanjšano povpraševanje na domačem trgu.

Taki pojavi pa so bili vendarle izrazitejši za gospodarstvo v celoti, kot pa združenih članic lesne industrije SOZD »GLG«. Motnje v preskrbi z lesom v začetku leta so bile v naslednjih obdobjih skoraj povsem odpravljene, ostajale pa so še občasno v preskrbi embalaže ter reprodukcijskega materiala iz uvoza. Zaradi ugodnih izvoznih rezultatov v SOZD »GLG« so bile te motnje močno omiljene. Nazadovanje povpraševanja na domačem trgu je najbolj začutilo gradbeništvo zaradi povečanih restrikcij na področju investiranja, zato sta se **Gradis in Jelovica Škofja Loka**

usmerila v izvoz, dočim je **LIP Bled** doživel stagnacijo prodaje gradbenih plošč na tradicionalnih trgih, ki pa ni imel možnosti hitre tržne preorientacije.

Nasproti industriji stavbnega pohištva, ki je v letu 1981 uspela hitreje prilagoditi cene končnih izdelkov naglo naraščajočim stroškom surovin in reprodmateriala, pa industrija sobnega in ostalega ploskovnega pohištva te možnosti v taki meri ni imela, saj je šele v drugi polovici leta uspela izvršiti korekture prodajnih cen in s tem preprečiti nadaljnjo padanje ekonomičnosti poslovanja. Poleg tega pa je imel **Alples Železniki** tudi precejšnje težave z uvajanjem novega proizvodnega programa, kar je prav tako vplivalo na podpovprečne finančne rezultate te članice SOZD »GLG«, ob znanih problemih potrošniškega kreditiranja.

Motnje v preskrbi reprodukcijskih materialov je imela v letu 1981 tudi **Tovarna celuloze Medvode**, predvsem materialov

iz uvoza, kajti možnosti uvoza so bile zaradi plačilno-bilančnih težav močno okrnjene.

Ne glede na gornje okoliščine, so članice SOZD »GLG« v letu 1981 dosegle visoko rast celotnega prihodka, dohodka, čistega dohodka in sredstev za reprodukcijo. To je tudi posledica močne preorientacije v izvoz, ki je narekoval povečanje fizičnega obsega proizvodnje. Ugodne posledice je imelo tudi zniževanje fiksnih stroškov poslovanja, postopno umirjanje rasti cen ter ugodni delitveni proporci.

Na izredno ugodno rast vseh elementov gospodarjenja članic SOZD »GLG« v letu 1981 lahko sklepamo tudi, če jih primerjamo z rastjo teh elementov za celotno gospodarstvo Gorenjske, kot tudi SR Slovenije. Tako izkazujejo elementi gospodarjenja v SOZD »GLG« daleč višje indekse rasti, kar rezultira tudi v doseženih kazalcih uspešnosti gospodarjenja. Ugodna je tudi primerjava dosežene rasti lesne industrije SOZD GLG z doseženo rastjo celotne lesne industrije SR Slovenije.

2. CELOTNI PRIHODEK

Članice SOZD so skupaj v letu 1981 dosegle **11.469 milijonov** celotnega prihodka ali za 67% več kot v letu 1980. Odstotek porasta je sicer za 4 indekse točke nižji kot ob koncu devetih mesecev, vendar pa je obenem za 22 indeksov točk večji kot ob koncu leta 1980. Glede na to, da se stopnja porasta fizičnega obsega v letu 1981 v primerjavi s preteklim letom ni bistveno izboljšala in jo ocenjujemo za povprečje SOZD za okrog 7%, gre preostalo povečanje na račun povečanih cen, sprememb v strukturi asortimana ter statusnih sprememb v TOZD Trgovina Jelovice Škofja Loka.

Razvidno je nekaj pomembnih premikov v strukturi doseganja celotnega prihodka. Delež prihodkov na tujem trgu se je povečal c 16,3% v letu 1980 na

13,7% v letu 1981, prav tako se je močno povečala udeležba prihodkov od prodaje blaga v okviru OZD, na kar je v glavnem vplivala že omenjena reorganizacija trgovinske dejavnosti v **Jelovici Škofja Loka** v sredini leta 1980. Na račun povečane prodaje v izvoz lesne in celulozne industrije se je v strukturi zmanjšala udeležba doseženih prihodkov na domačem trgu, kar velja tudi za prihodke, dosežene s svobodno menjavo dela. Povprečni porast prihodkov na domačem trgu z indeksom 133 gre predvsem na račun 69 odstotnega povečanja v gozdarstvu in 63 odstotnega povečanja v Tovarni celuloze Medvode, dočim je lesna industrija povečala te vrste prihodkov le za 17%.

Gozdarstvo je povečalo celotni prihodek za 65%, pri 7 odstotnem povečanju obsega prodaje gozdnih sortimentov v primerjavi s preteklim letom. Razlika je torej dosežena na račun povečanja prodajnih cen gozdnih sortimentov pri dobavah lesni industriji SOZD »GLG«, kot tudi pri odjemalcih izven SOZD »GLG«.

Na 7 odstotni porat obsega prodaje, ki znaša 20.000 kub. m, je vplivala v glavnem oddaja iz zasebnega sektorja, ki je bila večja za 15,1% oz. 18.800 kub. m, kar pa predstavlja 94% od vsega povečanja.

Tovarna celuloze Medvode je nadaljnjim prestrukturiranjem proizvodnega programa v korist vrednejših in visokokvalitetnih vrst papirja povečala celotni prihodek v primerjavi s preteklim letom 1980 za 67%. Povečanje moramo poleg prestrukturiranja v proizvodnem programu papirjev v glavnem pripisati povečanju prodajnih cen, saj fizični obseg proizvodnje ne beleži pomembnejšega povečanja. Na nazadovanje rasti fizičnega obsega je vplivalo pomanjkanje reprodmaterialov iz uvoza in pomanjkanje preležanega lesa, ki je v proizvodnji najprimernejši. Zaloge svežega lesa so bile sicer vse leto visoke. Za Tovarno celuloze je značilna tudi močno preusmerjena prodaja na tuje, kjer dosega že 10% vsega celotnega prihodka, čeprav je izvoz v letu 1981 nekoliko zaostal za planiranim.

3. PORABLJENA SREDSTVA

Porabljena sredstva, ki se nadoમેšajo iz celotnega prihodka pred ugotovitvijo dohodka, so v SOZD »GLG« v letu 1981 znašala **8.334 milijonov din** ali 72% več kot v letu 1980. Povečanje porabljenih sredstev je za 4 in-

Nova oblika glasila

Pri vami je prva letošnja številka glasila »GLG« v novi obliki, nu drugačnem papirju, skratka v drugi, modernejši tehniki.

Za spremembo se je uredniški odbor odločil zaradi izredno visokih stroškov tiskanja v prejšnji tiskarni. Ker bomo pri vsaki številki glasila prihranili nekaj starih milijonov, tudi to nekaj pomeni v boju za stabilizacijo in zmanjševanju stroškov na vseh ravneh.

Bolj kot sama oblika je pomembna vsebina glasila. Na uredniškem odboru smo vsako številko posebej želeli napraviti zanimivo za večino bralcev glasila. Tako smo se dogovorili, da bomo po daljšem času začeli ponovno predstavljati proizvodne procese v posameznih temeljnih organizacijah, ker se ugotavlja, da se še vedno premalo poznamo.

V tej številki želim posebej opozoriti tudi na članke o:

- dohodkovnih odnosih
- uspehiv SOZD v letu 1981
- letošnjih načrtih
- gospodarjenju v zasebnem sektorju gozdarstva.

V kolikor imate kakršnekoli pripombe, predloge za obogatitev vsebine skupnega glasila, se oglasite.

Odgovorni urednik



Seja DŠ SOZD »GLG« 16. 3. 1982 v Radovljici

deksne točke hitreje od celotnega prihodka. Ob koncu leta 1980 pa je to razmerje znašalo 7 indeksnih točk v korist porabljenih sredstev. Iz gornjega kljub temu ugotavljamo, da se je povprečna ekonomičnost poslovanja v letu 1981 v primerjavi s preteklim letom nekoliko zmanjšala, vendar na bistveno višjem indeksnem nivoju v letu 1981, to pomeni tudi bistveno ugodnejšo rast dohodka.

V strukturi porabljenih sredstev beležimo povečano udeležbo porabljene energije, ki se je najbolj povečala v Tovarni celuloze Medvode, na katero odpade 80% vsega povečanja v SOZD »GLG«. Močan porast v strukturi porabljenih sredstev beležijo proizvodne in neproizvodne storitve, ki so povezane s povečano aktivnostjo v izvozu, kjer imajo glavno težo transportne storitve, ki so izredno porasle tudi zaradi povečanih cen naftnih derivatov. Takšen trend je viden tudi pri gozdarstvu, ki ga je prav tako prizadela podražitev pogonskega goriva.

Zaradi že omenjene statusne spremembe v TO Trgovina Jelovica Škofja Loka je povečana udeležba nabavne vrednosti prodanega blaga in vrednost prevzetega lesa od kmetov v gozdarstvu zaradi visokega porasta odkupnih cen gozdnih sortimentov. Povprečno rast dosega največja postavka porabljenih sredstev in sicer surovine in material. Cene le-teh so se v drugi polovici leta zaradi znanih ukrepov ekonomske politike umirile. Ostali izdatki, ki so pod omejitvijo že nekaj let, pa kažejo na pomembno zaostajanje, kar kaže tudi na pomembne varčevalne ukrepe, ki jih OZD izvajajo na področju izdatkov za reklamo, reprezentanco, dnevnice, kilometrino in ostala povračila. Negativno se odraža trend padanja udeležbe minimalne amortizacije že iz preteklih let. Prenizko obračunana minimalna amortizacija še zdaleč več ne omogoča realnega nadomeščanja izrabljenih osnovnih sredstev in njeno zaostajanje omogoča prikazovanje višjega dohodka in s tem večjo rast vseh oblik porabe. Trošenje substance zaradi prenizko obračunane amortizacije bo skoraj popolnoma odpravil novi zakon o amortizaciji osnovnih sredstev, ki predvideva z

letom 1982 višje obvezne stopnje amortizacije, pa tudi realnejšo revalorizacijo osnovnih sredstev, glede na doseženo stopnjo inflacije.

4. DOSEŽENI DOHODEK IN ČISTI DOHODEK

Že omenjeno zastavljeno padanje ekonomičnosti poslovanja v drugi polovici leta 1981 je imelo ugodne posledice pri doseganju dohodka, saj je bil leta dosežen v letu 1981 v višini **3.162.205 tisoč din** ali za 58% več kot v preteklem letu. Indeks dohodka je iz gornjih razlogov za 10 indeksnih točk višji kot ob koncu devetih mesecev in celo 21 indeksnih točk višji kot ob koncu I. polletja. Na tako dinamiko rasti dohodka so vplivali predvsem pogoji gospodarjenja, ki so navedeni v prejšnjih točkah. Tukaj je pomembno opozoriti le na to, da sta LIO Gradis in Jelovica Škofja Loka v letu 1981 z izvozom ne samo pokrila vseh spremljajočih stroškov, temveč izkazala tudi daleč nadpovprečno rast dohodka kot tudi vseh drugih elementov iz njegove delitve. Finančni izid Jelovice in Gradisa ne kaže le na ugodno finančno plat doseženega izvoza, temveč tudi na velik uspeh v organizacijskem smislu. Ta je v veliki meri prispeval k povečanju dohodka.

Pri razporejanju dohodka v letu 1981 je viden pomemben premik, ki se kaže v počasnejši rasti vseh oblik porabe in sicer za splošne in skupne družbene potrebe in delovne skupnosti. Relativno se je zmanjšala tudi udeležba obveznosti za obresti. Kot ugodno pa vpliva dejstvo, da se je v strukturi povečala udeležba obračunane pospešene amortizacije. Skupne obveznosti iz dohodka so se zmanjšale od 38,6% v letu 1980 na 35,2% v letu 1981, kar je vplivalo na 12 indeksnih točk višjo rast čistega dohodka v primerjavi z rastjo dohodka. Tako je bilo v letu 1981 razporejeno za čisti dohodek 2.049,8 milijonov din ali 66% več kot v letu 1980.

Sredstva za osebne dohodke so bila povečana za 44%, kar je za četrtno manj kot je porasel dohodek. V globalu so članice SOZD »GLG« osebne dohodke obračunale v skladu z republiškim dogovorom o razporejanju čistega dohodka v letu 1981, po-

sebnost če upoštevamo določilo dogovora, da imajo OZD možnost, da v okvirih resolucijskih meril, usklajujejo delitev OD tudi na nivoju sestavljene organizacije združenega dela. Rezultat ugodnega skupnega delitvenega razmerja pa je ta, da so članice SOZD »GLG« v letu 1981 za izboljšanje in razširitev materialne osnove dela izdvojile

29,3% dohodka, kar predstavlja 675,1 milijonov din ali za 165% več kot v preteklem letu.

Posamezne članice SOZD »GLG« so v letu 1981 v primerjavi s preteklim letom dosegle naslednji obseg sredstev za reprodukcijo (vključujejo: amortizacijo ter izdvanja čistega dohodka v sklade):

	1980	1981	Indeks
Alpes Železniki	77.614	100.581	130
LIO Gradis Škofja Loka	43.509	91.800	211
Jelovica Škofja Loka	61.041	255.315	412
LIP Bled	120.705	194.017	161
ZLIT Tržič	20.229	38.938	192
Lesna industrija	323.998	680.651	210
GG Bled	58.756	104.074	177
GG Kranj	36.928	75.155	204
Gozdarstvo	95.684	179.229	187
Celuloza	118.263	208.808	177
SOZD »GLG«	537.945	1.068.688	199

Iz gornjega pregleda je razvidno, da so dosegli nadpovprečno rast sredstev za reprodukcijo **Jelovica in Gradis Škofja Loka in GG Kranj**, kar je na eni strani rezultat pogojev pridobivanja dohodka ter nižje primerjalne osnove v preteklem letu. Tudi druge članice so dosegle visoko rast sredstev za reprodukcijo, razen Alpeša Železniki, pri katerem omenjena sredstva komaj dosegajo realno vrednost iz leta 1980.

Dosežena sredstva za reprodukcijo pa zmanjšujejo še obvezna posojila nerazvitim, združevanja sredstev v SIS materialne proizvodnje ter odplačila dolgoročnih kreditov v letu 1982, kar zneso tri desetine vseh doseženih sredstev za reprodukcijo.

Z ostankom bo potrebno pokriti ne le lastno udeležbo za nujne lastne razvojne investicije in zagotovitev za združevanje v skupne programe članic SOZD,

temveč tudi pokriti zaradi visoke inflacije v letu 1981, dobršen del prirasta trajnih obratnih sredstev. Pri tem je seveda treba upoštevati, da gornja sredstva za reprodukcijo vključujejo tudi sredstva rezerv, ki jih je moč delno uporabljati tudi za obratne namene.

5. KAZALCI USPEŠNOSTI POSLOVANJA

a) Kazalci uspešnosti gospodarjenja članic SOZD »GLG« iz preglednice II. so za leto 1981 visoki in so odraz nominalnih rezultatov. Zaradi povečanega zaposlovanja pri Jelovici, Gradisu in Celulozi so indeksi rasti kazalcev na delavca nižji kot pri absolutnih zneskih teh elementov gospodarjenja. Primerjava glavnih kazalcev uspešnosti gospodarjenja na delavca pri posameznih članicah SOZD »GLG« nam kaže do povprečja SOZD »GLG« naslednje relativne razlike:

indeks (povprečje SOZD = 100)

	Dohodek na delavca		Akumulacija na delavca		Povpr. neto OD na delav.	
	1980	1981	1980	1981	1980	1981
Povprečje SOZD »GLG«	381.805	586.463	66.560	154.910	9.232	12.335
	100	100	100	100	100	100
Alpes	92	75	82	46	98	89
LIO Gradis	114	126	202	173	104	135
Jelovica	76	87	52	112	89	92
LIP	105	98	137	101	102	101
ZLIT	91	89	85	73	94	97
Lesna industrija	92	90	96	96	97	97
GG Bled	124	123	118	102	108	111
GG Kranj	105	106	76	90	112	107
Gozdarstvo	114	114	96	90	110	109
Celuloza	132	143	134	150	104	103
Gospodar. Gorenjske	85	75	82	55	93	92
Gospodar. SR Slovenije	84	73	82	50	93	91

Iz gornjih relativnih razmerij je razvidno, da so gornji kazalci uspešnosti posameznih članic v primerjavi s povprečjem SOZD sorazmerni z nominalnimi rezultati članic v primerjavi do skupnih rezultatov za povprečje SOZD. Ti kazalci kažejo, da sta relativna razmerja iznad povprečja SOZD izboljšala LIO Gradis Škofja Loka in Celuloza Medvode; Jelovica Škofja Loka, pa je bistveno izboljšala razmerje do povprečja SOZD iz preteklega leta. Gozdarji so do povprečja ostali na isti razdalji, zaradi izboljšanja tega razmerja pri GG Kranju in prav tolikšnega poslabšanja pri GG Bled. LIP Bled, ZLIT Trzič, posebno pa Alpes Železniki, pa so relativna razmerja do povprečnih rezultatov SOZD, predvsem zaradi nadpovprečnih kazalcev ostalih članic, poslabšali.

b) Podobno kot pri kazalcih glavnih elementov gospodarjenja na delavca, kažejo podoben porast tudi kazalci uspešnosti in sicer rentabilnost, izražena s kazalcem dohodek v primerjavi s poslovnimi sredstvi ter reprodukcijska sposobnost, izražena s kazalcem akumulacija v primerjavi s poslovnimi sredstvi. Gornji kazalci kažejo največje izboljšanje pri Jelovici Škofja Loka, LIO Gradis Škofja Loka, ZLIT Trzič, gozdarsivu ter Tovarni celuloze Medvode. Ugodna rast teh kazalcev je posledica višjih stopenj rasti dohodka in akumulacije v primerjavi z rastjo povprečno uporabljenih poslovnih sredstev. Poslovna sredstva kažejo nižjo stopnjo rasti predvsem zaradi nizke nominalne rasti povprečno uporabljenih osnovnih sredstev, ki so porasla le za 19%. Povprečna uporabljena obratna sredstva pa so porasla za 60%, kar pa vseeno kaže, če jih primerjamo z rastjo celotnega prihodka, tudi na izboljšanje povprečnega koeficienta obračanja obratnih sredstev.

Zaradi ugodnih razmerij v delitvi dohodka so vse članice izboljšale udeležbo akumulacije v doseženem dohodku, ki znaša v povprečju SOZD »GLG« 17,5% v letu 1980 in 26,5% v letu 1981.

6. ZUNANJETRGOVINSKA DEJAVNOST ČLANIC SOZD »GLG«

Čeprav je bila izvozna aktivnost članic SOZD »GLG« v letu 1981 ob priliki usklajevanja in sprejemanja letnega plana izvoza za leto 1982 posebej razčlenjena, je potrebna njena osvetlitev tudi v luči rezultatov, ki so zajeti v zaključnih računih za leto 1981.

Iz preglednice IV. je razvidno, da so članice dosegle v okviru SOZD »GLG« v letu 1981 za **1.580.660 tisoč din** prihodkov na tujem trgu, ne upoštevajoč 55.773 tisoč din iz naslova izvoznih premij. Prihodki na tujem

trgu so torej 3,5-krat večji kot v predhodnem letu. Taka rast je dosežena predvsem zaradi izrednih izvoznih rezultatov Jelovice in Gradisa; ki sta v letu 1981 dosegla 59,7% vsega s celotnim prihodkom realiziranega izvoza SOZD »GLG« nasproti 6,6% v letu 1980. Pogoji za veliko preusmeritev v izvoz teh dveh organizacij so navedeni že v začetku tega poglavja. Pri doseženih prihodkih na tujih trgih beležita visok porast tudi Celuloza Medvode in Alpes Železniki, dočim sta LIP Bled in ZLIT Trzič več ali manj ponovila že v preteklih letih dosežen obseg izvoza. Izvoz gozdarskih organizacij pa z vidika skupnih rezultatov ni pomemben, saj predstavlja le 1,9% vseh prihodkov SOZD »GLG«, ki so bili v letu 1981 realizirani na tujem trgu. Prednost je bila namreč dana boljši oskrbi lesne industrije in s tem izvozu blaga višje stopnje predelave.

	(v %)	
	1980	1981
Alpes Železniki	19,9	27,4
LIO Gradis Škofja Loka	9,7	191,0
Jelovica Škofja Loka	4,5	68,2
LIP Bled	53,0	46,0
ZLIT Trzič	31,8	31,9
Lesna industrija	26,0	64,5
GG Bled	2,0	1,4
GG Kranj	10,0	7,4
Gozdarstvo	5,7	4,2
Celuloza	17,2	27,6
SOZD »GLG«	20,3	46,2
Gospodarstvo Gorenjske	30,0	35,7
Člani Združenja »LES«	44,6	51,4

Gornji kazalec uspešnosti izvoza kaže, da so članice SOZD v letu 1981 več kot podvojile udeležbo izvoza v družbenem proizvodu. Ugodna je tudi primerjava s celotnim gospodarstvom Gorenjske in Združenjem LES za lesno industrijo, ki je bila v letu 1980 še neugodna. Doseženi delež izvoza v DP predstavlja veliko obveznost v prihodnje, ki pa ga je mogoče predvsem s skupnimi močmi še izboljšati. Ponovitev takega razmerja tudi v naslednjem planskem obdobju je vsekakor v interesu nadaljnjega razvoja vseh članic SOZD »GLG«. Čeprav tako visokega odstotka Jelovica in Gradis najbrž ne bosta mogla ponoviti, pa imajo možnost bistvenega povečanja še Alpes, ZLIT in Celuloza, dočim bi LIP Bled moral ponoviti odstotek, ki ga je v preteklih letih že dosegel.

Poleg gornjih ugodnih ugotovitev za doseženi izvoz članic SOZD »GLG« je potrebno dodati še eno in sicer, da je bil skoraj ves izvoz dosežen na trgih s konvertibilnim plačilom.

Ugodni poslovni rezultati članic SOZD »GLG« v izvozu so omogočili tudi večje možnosti uvoza, saj je bila s tem problematika uvoza precej manj pereča kot pri nekaterih drugih panogah gospodarstva. Tak izvoz je torej omogočil večjo realizacijo uvoza, ki je znašal **346.189 tisoč din**.

Uvožene so bile predvsem surovine in reprodukcijski material, ki je skoraj v celoti pogojeval realizacijo takega porasta izvoza. Spriču neugodne plačilne bilance države ni bilo mogoče hitreje nadomeščati strojne opreme. To dejstvo pa utegne imeti negativne razvojne posledice, kot tudi potencialno zmanjševanje konkurenčnosti na tujih trgih v prihodnosti.

Primerjava prihodkov na tujem trgu z družbenim proizvodom kaže pri posameznih članicah naslednjo sliko:

Zaradi nizkih doseženih efektov investicijskih naložb gospodarstva v preteklih letih je bila investicijska politika v okviru stabilizacijskih prizadevanj celotne družbe v letu 1981 izrazito restriktivna. Po začetnih ukrepih kreditnomonetarne politike so tekom leta sledili še drugi, ki so odločilno posegli v možnost realizacije investicijskih namer, ki so jih gospodarski subjekti predvidevali v svojih srednjeročnih planih. Taka situacija je vplivala tudi na investicijsko aktivnost članic SOZD »GLG«, ki so v letu 1981 nominalno povečale vlaganja v osnovna sredstva le za 16%, kar predstavlja realno vsaj toliko manj kot v predhodnem letu. Stagnacija v investiranju pa pri članicah SOZD ni značilna samo za leto 1981, saj smo že leta 1980 zabeležili padec investicijske aktivnosti. Posebej zaskrbljujoče nazadujejo vlaganja v lesno predelavo, kar bo imelo glede na bodoča soočanja na svetovnem trgu neugodne posledice. Gozdarstvo, kar je vzpodbudno, povečuje realni obseg vlaganj.

Stopnja investiranja članic SOZD »GLG« v letu 1981, ki znaša le 9% od doseženega družbenega proizvoda kaže, da se bistveni element razvojnega plana za obdobje 81—85 ne urešničuje. V teh planih je namreč predvideno, da bodo članice SOZD »GLG« v tem srednjeročnem obdobju vložile v enostavno in razširjeno reprodukcijo sredstva v višini 30% doseženega družbenega proizvoda (bruto dohodka). Glede na zaostanek že v prvem letu in realnega pričakovanja, da se bo naložbena aktivnost v prihodnjih letih sicer povečala, je treba pri vseh članicah izvesti takojšnjo revizijo srednjeročnih planskih dokumentov in izdelati ustrezne popravke.

V tabeli so prikazane investicije članic SOZD »GLG«, v primerjavi z predhodnim letom ter glede na planirani obseg 1981—1985.

	(v 000 din)				
	1980	1981	Plan 1981 po dinamiki plana 81—85	Indeks	
	1	2	3	2:1	2:3
Alpes	30.808	18.502	104.400	60	18
LIO Gradis	20.616	14.902	62.510	72	24
Jelovica	43.855	82.605	139.630	188	59
LIP	61.956	35.379	145.000	57	24
ZLIT	13.556	6.907	22.210	50	31
Lesna industrija	170.791	158.296	473.750	92	33
GG Bled	48.603	100.438	87.300	106	115
GG Kranj	22.564	41.263	59.128	182	70
Gozdarstvo	71.167	141.701	146.428	199	97
Celuloza	22.690	7.843	65.444	34	12
SOZD »GLG«	264.649	307.891	685.622	116	45

8. PROBLEMATIKA FINANCIRANJA TEKOČE REPRODUKCIJE

Poslovni dogodki, ki so se v pogojih visoke domače inflacije in močne izvozne aktivnosti odvijali pri članicah SOZD »GLG« v letu 1981, so imeli svoj odraz tudi na področju financiranja tekočega poslovanja. Potrebe po večjem obsegu obratnih sredstev za kritje večjih zalog niso naraščale samo zaradi visokih cen surovin in reprovitala, temveč tudi zaradi povečane obsega poslovanja, ki je bil skoraj v celoti pogojen s potrebami izvoza. Povečane potrebe po obratnih sredstvih so članice med letom uspešno pokrile predvsem:

— iz povečanega obsega prejetih bančnih kreditov za obratna sredstva izvoznikom,

— iz tekočega dohodka, ki je bil zaradi ugodnih finančnih rezultatov glavni vir za kritje povečanih potreb in

— iz povečanega obsega

medsebojne pomoči članic SOZD na osnovi določil Samoupravnega sporazuma o ustanovitvi posebne finančne službe.

Na splošno nižjo likvidnostno stanje v gospodarstvu kaže podatek, da so članice SOZD »GLG« v letu 1981 prejele od svojih dolžnikov iz naslova poslovnih razmerij menice v vrednosti 4.611 milijonov din, kar znaša 123 % več kot v predhodnem letu. Problematika velikega obsega prejetih menic je bila prisotna predvsem pri Alpesu Železniki in Tovarni celuloze Medvode, zato so del teh menic odkupile druge bolj likvidne članice, predvsem LIP Bled in GG Bled. Poleg povečanega eskonta menic v okviru SOZD »GLG« se je povečal tudi obseg medsebojnega kratkoročnega kreditiranja.

III. ZAKLJUČNE UGOTOVITVE

1. Gospodarjenje članic SOZD »GLG« je bilo v letu

1981 izredno uspešno, če jih primerjamo z rezultati preteklega leta, kakor tudi z rezultati ostalega gospodarstva. Rezultati se odražajo v visoki **realni** rasti celotnega prihodka in dohodka ter vseh njegovih elementov delitve.

2. Odločen vpliv za dosego nadpovprečnih rezultatov SOZD »GLG« kot celote so vsekakor imeli **izvozni rezultati** članic v letu 1981. Prihodki od prodaje na tujem trgu so dosegli namreč 3,5-krat večji obseg kot v preteklem letu, kar predstavlja 46,2 % od doseženega bruto dohodka. To ne pomeni samo velik prispevek k stabilizaciji gospodarstva širše družbe, temveč tudi pomembno dviga materialno osnovo združenih članic SOZD »GLG«.

3. Srednjeročni plan za obdobje 1981—1985 se je v letu 1981 z vidika doseganja finančnih kazalcev **uresničil** nad pred-

videvanji, razen pri realizaciji planiranih investicijskih naložb. Naložbe so bile močno zavrte v precejšnji meri tudi zaradi zunanjih faktorjev, zato je potrebno predvsem pri tem vitalnem elementu razvojenega plana izdelati **rebalans** in investicije uskladiti z realnimi možnostmi, ker tudi ne bo mogoče računati na dohodek, ki bi bil rezultat takih naložb.

4. Poslovni rezultati v letu 1981 bodo sicer ugodno vplivali na možnost večje investicijske aktivnosti v letu 1982, vendar bi pri tem morali vsi posvetiti veliko več pozornosti **medsebojnemu združevanju sredstev**.

5. Da je možno s skupnimi močmi doseči boljše gospodarske uspehe, sta s tesnim sodelovanjem dokazala Jelovica in Gradis Škofja Loka. Takega **zgledega sodelovanja** bi moralo v prihodnosti v SOZD »GLG« biti še več.

SMODIŠ ZOLTAN

Primerjalni kazalci uspešnosti poslovanja proizvodnih TOZD lesne industrije v SOZD »GLG« za l. 1981

TOZD	Število del. po vkalk. ur.		Dohodek na del.		Vrstni red po dosež. v l. 81	Akumulacija na delavca v din		Vrstni red po dosež. v l. 81	Obračunani pov. mesečni neto OD na del. v din		Vrstni red po dosež. v l. 81
	1980	1981	1980	1981		1980	1981		1980	1981	
	Alples — TO Toplarna	18	17	688.278	842.118	1	194.612	225.177	6	10.324	13.108
ZLIT — TO Žaga	45	45	453.978	805.778	2	85.756	228.045	5	8.332	11.236	10
LIP — TO lesna pred. Rečica	306	309	424.069	737.699	3	99.520	280.894	1	9.025	12.338	4
Gradis — TO LIO	282	313	437.089	737.611	4	134.511	268.144	3	9.612	16.555	1
Jelovica — TO Montažni obj.	201	318	269.503	584.180	5	6.737	275.541	2	8.848	11.553	7
Jelovica — TO Prim. p.-senč.	177	166	313.537	579.735	6	72.587	245.434	4	7.365	10.510	13
LIP — TO lesna pred. Podnart	79	73	381.254	570.644	7	78.975	154.891	9	8.503	11.277	8
ZLIT — TO Lesna predelava	70	74	388.572	534.811	8	101.872	161.865	8	7.374	10.464	14
LIP — TO »Tomaž Godec«	468	466	390.458	509.961	9	93.716	110.133	11	9.053	11.984	5
ZLIT — TO Pohišstvo-tapetn.	110	107	345.237	496.813	10	46.937	89.122	14	8.359	11.748	6
Jelovica — TO Okna-vrata	385	396	237.291	494.733	11	5.943	163.081	7	7.559	10.948	11
Jelovica — TO Jelobor	150	143	284.414	473.770	12	50.660	149.882	10	7.497	10.557	12
Alples — TO Kovinska pred.	42	48	287.119	460.750	13	7.167	102.000	12	10.044	12.686	3
Alples — TO Predel. mas. lesa	140	141	389.743	435.355	14	109.893	67.383	16	8.611	10.442	15
LIP — TO LP Mojstrana	56	56	381.875	408.268	15	97.125	78.340	15	8.933	11.261	9
Alples — TO Fon. in grt. poh.	196	197	291.470	373.467	16	59.699	97.909	13	8.315	10.008	17
Alples — TO Sestavlj. poh.	276	273	279.754	353.931	17	35.258	49.466	17	8.460	10.247	16
Povprečje lesne industrije SOZD GLG			350.671	529.649	—	64.042	147.981		8.944	12.009	—
Povprečje članov Združenja LES			329.346	418.006	—	57.193	76.864		7.955	10.328	—

Primerjalni kazalci uspešnosti gospodarjenja trgovinskih in gostinskih TOZD v SOZD »GLG« za l. 1981

TOZD	Število del.	Dohodek na del.	Vrstni red po dosež. v l. 81	Akumulacija na delavca v din	Vrstni red po dosež. v l. 81	Povpreč. neto OD na delav. v din	Vrstni red po dosež. v l. 81
	1980	1981		1980	1981	1980	1981
Alples — TO Promet blaga	136	140	594.552	734.343	1	56.633	91.508
LIP — TO Trgovina	24	24	741.250	713.334	2	243.250	127.334
Jelovica — TO Maloprodaja	114	112	409.974	569.527	3	79.571	111.420
Jelovica — TO Trgovina	72	65	546.195	499.339	4	131.723	72.923
Alples — TO Gostinstvo	15	14	348.267	433.000	5	70.800	94.643

Primerjalni kazalci uspešnosti poslovanja gozdarskih TOZD in TOK v SOZD »GLG« za leto 1981

TOZD, TOK	Število del. po vkalk. urah		Dohodek na del. v din		Vrstni red po dosež. v l. 81	Akumulacija na delavca v din		Vrstni red po dosež. v l. 81	Povpreč. neto OD na delav. v din		Vrstni red po dosež. v l. 81
	1980	1981	1980	1981		1980	1981		1980	1981	
GG Bled — TO Bohinj	87	84	730.713	1.147.024	1	159.460	319.381	1	10.367	14.109	1
GG Kranj — TOK Škofja Loka	45	42	622.645	1.067.810	2	60.800	214.691	3	10.465	13.143	8
GG Kranj — TOK Preddvor	32	31	563.750	1.029.742	3	20.688	162.831	5	11.112	13.390	6
GG Bled — TO Pokljuka	97	93	586.856	986.119	4	109.114	259.312	2	9.892	13.828	3
GG Bled — TOK Tržič	56	60	525.804	902.867	5	17.733	137.650	8	10.463	14.034	2
GG Kranj — TOK Blatce	13	12	512.308	854.084	6	12.770	93.084	11	10.366	13.716	4
GG Kranj — TO Preddvor	80	80	440.713	647.713	7	83.488	168.188	4	10.125	13.421	5
GG Kranj — TO Tržič	90	85	419.834	627.824	8	74.667	158.683	6	9.865	12.764	11
GG Kranj — TO Škofja Loka	69	70	388.073	586.472	9	66.638	140.000	7	9.948	12.528	13
GG Bled — TO Jesenice	61	58	354.935	561.604	10	51.525	118.380	10	9.316	12.907	9
GG Bled — TO Avtoprevoz.	55	59	324.819	496.746	11	43.837	118.865	9	9.544	13.369	7
GG Kranj — TO GGTM	111	110	312.280	450.646	12	32.199	70.646	12	10.120	12.903	10
GG Bled — TO gozdno gr.	70	75	342.029	373.027	13	94.100	43.267	13	9.194	12.725	12

		Št. del. po vk. urah	Celotni prihodek	Porabl. sur. in material	Porabl. sredstva	Dohodek	Čisti dohodek	Bruto OD	Akumulacija	Bruto sr. za repr.
1. Alpes	1980	906	982.053	394.608	662.672	319.381	204.273	137.325	49.386	77.614
	1981	909	1.222.285	558.920	821.701	400.584	256.460	166.136	65.325	100.581
	ind.	100,4	125	142	124	126	126	121	132	130
2. LIO-Gradis	1980	282	466.442	164.340	343.182	123.259	77.549	39.969	37.932	43.509
	1981	313	871.544	248.604	640.672	230.872	164.252	80.199	83.929	91.800
	ind.	111,0	187	151	187	187	212	202	221	211
3. Jelovica	1980	1242	2.104.975	697.609	1.746.253	358.721	248.283	168.006	42.645	61.941
	1981	1339	4.353.376	1.272.049	3.672.544	680.832	503.080	260.877	231.595	255.315
	ind.	107,8	207	182	210	190	203	155	543	412
4. LIP	1980	1023	1.281.743	468.611	871.795	409.948	252.602	157.287	93.374	120.705
	1981	1017	1.716.971	681.473	1.131.095	585.875	387.547	219.522	158.868	194.017
	ind.	99,5	134	146	130	143	154	140	170	161
5. ZLIT	1980	290	291.808	145.258	190.559	101.248	63.115	40.328	16.371	20.229
	1981	289	451.110	250.253	301.124	149.986	92.465	55.762	32.523	38.938
	ind.	99,7	155	172	158	148	147	138	199	192
Lesna industrija	1980	3743	5.127.021	1.870.426	3.814.461	1.312.560	845.822	542.915	239.708	323.998
	1981	3867	8.615.286	3.011.299	6.567.136	2.048.150	1.403.804	783.096	572.240	680.651
	ind.	103,4	168	161	172	156	166	144	239	210
6. GG Bled	1980	480	421.885	29.909	195.564	226.321	123.517	75.099	37.632	58.756
	1981	484	702.456	55.800	352.869	349.587	194.560	107.333	76.382	104.074
	ind.	100,8	167	186	180	154	158	143	203	177
7. GG Kranj	1980	507	423.112	20.181	219.412	203.700	116.807	84.313	25.692	36.928
	1981	496	690.802	37.690	382.661	308.141	185.044	118.038	60.371	75.155
	ind.	97,9	163	187	174	151	159	140	235	204
Gozdarstvo	1980	987	844.997	50.090	414.976	430.021	240.324	159.412	63.324	95.084
	1981	980	1.393.258	93.490	735.530	657.728	379.604	225.371	136.753	179.229
	ind.	99,3	165	187	177	153	158	141	216	187
8. Celuloza	1980	522	889.512	441.673	626.853	262.659	145.134	81.836	46.541	118.263
	1981	545	1.487.703	708.741	1.031.376	456.327	266.314	122.499	126.281	208.808
	ind.	104,4	167	161	165	174	184	150	271	177
SOZD »GLG«	1980	5252	6.861.530	2.362.189	4.856.290	2.005.240	1.231.278	784.163	349.573	537.945
	1981	5392	11.496.247	3.813.530	8.334.042	3.162.205	2.049.722	1.130.966	835.274	1.068.688
	ind.	102,7	168	162	172	158	167	144	239	199

Značilnosti gospodarjenja z gozdovi na Pokljuki

V blejskem gozdnogospodarskem območju, ki obsega gozdove v občinah Jesenice in Radovljica, je skupno več kot dve tretjini gorskih gozdov. Med njimi so gozdovi Pokljuke posebnost, saj predstavljajo eno največjih strnjenih površin pretežno naravnih smrekovih gozdov v Evropi. Njihov povprečni donos visokovrednega lesa je že desetletja 5 do 6 kub. m na 1 ha letno, katerega proizvodnja ni vezana na posebej visoke stroške ob normalnih pogojih biološke proizvodnje. Pokljuka predstavlja zato temelj trajnih donosov in pozitivne ekonomike v območju. Normalen tok razvoja teh sesto-

jev pa je v zadnjem času v hudi krizi, ki jo povzročajo prekinitev zaradi elementarnih nesreč po vetru in snegu.

Za boljše razumevanje značilnosti gospodarjenja s temi gozdovi moramo poznati naravne pogoje, v katerih se odvija rast gozdnih sestojev, preteklo gospodarjenje in njegove posledice.

Visoko planoto Pokljuko uvrščamo v izrazito gorski svet s hladno alpsko klimo, z nizko povprečno letno temperaturo in obilnimi padavinami, dolgimi zimami in debelo snežno odejo. Vegetacijska doba traja v najhladnejšem delu le tri mesece. Tako zaostrene klimatske pogoje

ne povzroča samo nadmorska višina med 1200 do 1600 m, ampak mraziščne lege poključke centralne planote. K ostrim alpskim pogojem prištevamo tudi veliko vetrovnost, saj veter dosega tudi orkansko moč.

Masiv Pokljuke sestavljata večinoma trden apnenec in dolomit, ki ju v dolinah in kotlinah prekrivajo ledeniški nanosi in usedline. Tla so razvojno še mlada in relativno plitva, a bogata z mineralnimi snovmi in dovolj vlažna zaradi obilnih padavin. Stojnost drevesja s plitvimi koreninami je zlasti na moreni slabša.

Naravni sestav drevesnih vrst bi bil lahko naslednji: v mraziščih na dnu planote lahko uspeva le čista smreka, na višjih nekoliko toplejših vlažnih legah se ji pridruži jelka in pozneje še bukev. Še više ostane ob smreki primes bukve, pozneje se jima primeša macesen. Nato bukev počasi izostane, ostaneta še macesen in smreka.

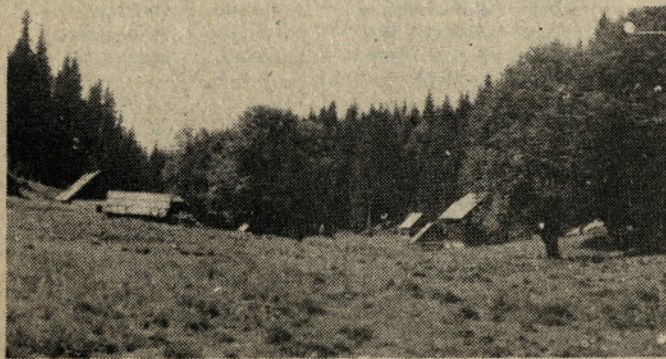
Današnja sestava drevesnih vrst je precej drugačna od naravne. Pod vplivom močnih sečenj bukve v dobi fužinarstva in pozneje zaradi izrazite podpore je smreka prodrla tudi na rastišča mešanih sestojev. Raziskovanja cvetnega prahu iz poključkih

barij in podatki starih ureditvenih načrtov dokazujejo, da je bila še pred 300 leti Pokljuka bogatejša z bolj trdnimi mešanimi sestoji.

Na razvoj teh gozdov je več stoletij zelo negativno vplivalo tudi pašništvo s poškodbami na mladju in koreninah, katerih posledica je obolenost smreke z rdečo gnilobo in zmanjšanje stojnosti.

Značilnost teh gozdov so dokaj zgodnji začetki načrtnega gospodarjenja. Segajo v čas razvitega fužinarstva, ki si je želelo zagotoviti trajno preskrbo z drvmi. Prvi neuspeh poskus načrtno izrabe gozdov je iz leta 1837, prvi pravi načrt pa iz leta 1896. Po letu 1903 so bile že predpisane pogodbitve po golosečnjah. Od takrat naprej izvirajo tudi napake pri vnašanju tujih ras smreke na Pokljuko. Šele po letu 1913 so golosečnje prepovedane. Kljub temu so se sečnje vršile na večjih površinah vse do leta 1960, ko smo pričeli z uvajanjem sečenj na manjših površinah.

V gorskih gozdovih se pojavlja v majhnih količinah izjemno kvaliteten les in sicer v posebnih pogojih rasti. Nekdaj se je imenoval »Carintia« les, danes pa ga imenujemo s skupnim imenom »resonančni« les. Uporaben je za izdelavo glasbil, letal, športnega orodja, čolnov, specialnega orodja in merilnih naprav. Ugotovljeno je, da ima poključki les zelo izenačene tehnološke lastnosti do debeline branik 3 mm, zlasti



Nekatera ključna vprašanja pri gospodarjenju z zasebnimi gozdovi v Gozdnem gospodarstvu

Gozdno gospodarstvo Kranj vključuje v skupno gospodarjenje vse zasebne gozdove občine Škofja Loka (brez Žirov), Trziča

in Kranja.

Za uspešno gospodarjenje in tesnejše sodelovanje z lastniki gozdov so organizirane tri te-

meljne organizacije kooperantov gozdarstva z lastnimi kadri, osnovnimi sredstvi in potrebnimi skladi, in sicer:

služba za motorne žage HUSQUARNA. Člani TOK gozdarstev se tudi v večjem številu udeležujejo strokovnega in širšega izobraževanja o tehnologiji del v gozdarstvu. Nekateri od članov, ki opravljajo dela v lastnem in tudi v tujem gozdu zasebnega sektorja, bodo organizirani kot proizvodni kooperanti in bodo posebno invalidsko, pokojninsko in zdravstveno zavarovani. Zanje mora TOK gozdarstvo organizirati takšen letni obseg dela, ki pogojuje osnovnim zahtevam zavarovanja. Ostali člani so na podlagi lastne odločitve lahko invalidsko pokojninsko in zdravstveno zavarovani na osnovi dohodka iz gozdov, kmetijske dejavnosti in kmečkega turizma, lastnega gospodarstva in gospodinjstva in za to zavarovanje tudi sami plačujejo obveznosti.

V bližnji prihodnosti bi morala družba zagotoviti vsem kmetom popolno invalidsko, starostno in zdravstveno zavarovanje ter v to vključiti tudi solidarnostni prispevek delavcev v celotnem združenem delu.

Gozdno gospodarstvo Kranj je vključeno v SOZD gozdarstvo in lesna industrija Gorenjske Bled.

Občina	TOK gozdarstvo	Površina gozdo- ha	Število lastnikov	Plan poseka za leto 1982 — bruto m ³		
				iglavcev	listavcev	skupaj
Šk. LOKA	Šk. Loka	25.480	4.402	52.930	34.630	87.560
TRŽIČ	Tržič	4.472	768	12.982	4.771	17.753
KRANJ	Preddvor	16.489	6.535	39.268	17.479	56.747
SKUPAJ		46.441	11.705	105.180	56.880	162.060

Osnovna značilnost zasebnega sektorja lastništva gozdov v kranjskem gozdnogospodarskem območju je velika razdrobljenost gozdnih posesti:

do 1 ha je 5.001 lastnik (42,7%) s skupno površino gozdov 2.230 ha (4,8%), povprečna posest je 0,45 ha.

do skupno 5 ha je 9.370 lastnikov (80,0%) s skupno površino gozdov 12.738 ha (27,4%), povprečna posest je 1,36 ha.

nad 5 ha je 2.335 lastnikov (20%) s skupno površino gozdov 33.703 ha (72,6%), povprečna posest je 14,43 ha.

Vsega skupaj je 11.705 lastnikov gozdov s skupno gozdno po-

vršino 46.441 ha, povprečna posest znaša 3,97 ha.

Od celotnega števila je 3.650 kmetov, od katerih je dosedaj 654 kmetov podpisalo pristopne izjave za prostovoljno članstvo v TOK gozdarstvo in tudi sklenilo pogodbe o dolgoročnem sodelovanju.

Od vseh lastnikov gozdov jih letno sodeluje v gozdni proizvodnji okrog 4.900, ker lastniki z nižjimi etati ne sekajo vsako leto. Kljub temu pa zasebni sektor s preračunljivo obveznostjo dosega posek in oddajo v določenem letnem obsegu predvidenem po srednjeročnem planu gozdarstva za obdobje 1981—1985.

V gospodarjenju z zasebnimi gozdovi so vključeni vsi lastniki gozdov, kmetje in nekmetje. Kmetje člani TOK gozdarstev imajo večje samoupravne pravice in v samoupravnih organih sprejemajo sklepe o zadevah gospodarjenja z zasebnimi gozdovi, ki veljajo za vse lastnike gozdov. Poleg tega so člani nezgodno zavarovani, imajo predpravo do kreditov, pravico oprostitve davkov pri nabavi motornih žag in vitlov za dela v gozdovih, kakor tudi za rezervne dele te mehanizacije, omogoča pa tudi nakup potrebnih drobnih sredstev za gozdno proizvodnjo pri GG, kjer je organizirana tudi servisna

izredno odpornost na upogib. Pravega resonančnega lesa s 6 branikami na 1 cm je le nekaj odstotkov. Vrednost najboljšega lesa je 2 do 3-krat večja od povprečne hlobovine, v tujini pa dosega »resonanca« tudi 10-krat večjo vrednost od povprečnega lesa. Večja napaka poključke smreke so izpadajoče grče, ker se slabo čisti od vej. Napako odpravljamo z obžaganjem vej na stoječem drevju.

Gozdni sestoji na Pokljuki so danes zaradi napak pri dosedanjem gospodarjenju in odmika od naravne sestave vse bolj ogroženi po naravnih katastrofah. Naraven osip stoječih zalog je v majhnem obsegu vsakoleten pojav, občasne katastrofe pa imajo zelo hude in dolgotrajne posledice: lesne zaloge padajo v nenačrtovanih sestojih in v količinah, ki tudi 5-kratno presegajo letno višino sečenj, kot je bil primer snego-vetroloma leta 1961. Po letu 1900 se je zvrstilo preko 20 večjih vetrolomov in nekaj snegolomov. Delež tako napadlega lesa se povečuje in je že eno tretjino skupnega poseka. Gospodarske izgube so zaradi povečanega odpadka, manjših učinkov v proizvodnji, poveča se napad škodljivcev, nereden je dotok lesa lesni industriji, otežena ali celo onemogočena je nadaljnja nega takih sestojev, ki še naprej trpijo zaradi snega ali vetra.

V zadnjem času je zato poglavna skrb upravljalcev in razi-

skovalcev osredotočena na vprašanja, kako ohraniti izredno varčno in visokovredno proizvodnjo pred rizikom nenehnih prekinitev. Vzroke za nestabilnost proizvodnje lahko ločimo na tiste, ki jih ne moremo spremeniti in na tiste, na katere je človek že negativno vplival.

Ne moremo vplivati na poključsko klimo in nestabilno moreno. Smreka ima plitve korenine in je uspešen ukrep samo izbira domače poključke rase smreke, ki je kljub visoki stebriasti obliki stabilna, ima ozke globoke krošnje in prilegajoče tanke veje, s katerih sneg zdrsi. Poseben znak stabilnih dreves je ojačan spodnji del debla, imenovan korenčnik.

Osnovna značilnost teh katastrof je v tem, da so vedno nastopile po obdobju premočnih sečenj. Ob ostalih napakah z dolgoročnejšimi posledicami je bil ravno pritisk na obseg sečenj tisti, ki ima za posledico močno preredčene sestoje in skrajševanje proizvodne dobe, ki je v naravnem razvoju gozda daljša.

Naslednji ukrep je v naravnih smrekovih sestojih ohranitev tipične šopaste rasti, ki smo jo zbrisali zaradi neznanja in prevelikih apetitov po lesu. Drevesa v stabilnih šopih delujejo kot eno drevo s prenašanjem obremenitve med seboj ob veliki podporni ploskvi. Ukrep izven naravnih čistih smrekovih gozdov je vračanje primesi jelke in bukve, ki odlično utrjujeta sestoj.



Vsi našeti ukrepi so žal največkrat možni šele pri obnovi sestojev ali le v mladih sestojih. Zaradi posledic paše in mehanskih poškodb po sodobnem spraviu je stalno prisotna rdeča gniloba, ki napada korenine in spodnji del debla. Medtem ko je paša v gozdu že skoraj v celoti odpadla, se poškodbam po mehanizaciji lahko izognemo le s skrbno izbiro strojev in načrtnim gibanjem stroja v gozdu.

Nevarno oprijemališče imajo rušilne sile tudi v enoličnih velikopovršinskih sestojih z ostrimi robovi. Problem je rešljiv le z obnovo sestojev v razgibani obliki na manjših površinah. Največja in najzanesljivejša možnost za povečanje stojnosti poključkih gozdov je pri naravni obnovi. Naravno mlade, ki je trdno in vitalno, se mora v mladosti razvijati pod zastorom starega drevja, kar je najbolj varčen način obnove sestojev,

počasna rast pa pogoj za poznejšo kvaliteto.

Za konec še nauk iz poključkega primera: odmikanje od naravnih zakonitosti v gozdu je napaka, ki ima izrazito dolgoročne posledice. Pri tem ni pomembno ali gospodar z gozdom to stori zaradi neznanja ali drugih vzrokov. Na Pokljuki še naprej intenzivno raziskujemo posebnosti poključkih gozdov, zavedajoč se, da še nismo odkrili vseh skrivnosti neponovljivih procesov narave. Pri bodočem gospodarjenju s temi gozdovi velja, da je primerno le zmerno in spoštljivo poseganje, da bi zmanjšali posledice že storjenih napak. Poključka je bila doslej in mora tudi ostati nosilec trajnih sposobnosti izpolnjevanja nalog v gozdnogospodarskem območju. Zato si pri njej večje krize ne moremo privoščiti.

JANEZ KOŠIR



Skupno z lesno industrijo gozdarji vzpostavljamo osnove dohodkovnih odnosov, ki že omogočajo boljše vrednotenje končnih proizvodov gozdarstva in tudi zagotavljajo sredstva za hitrejšo izgradnjo gozdnih prometnic ter razširjeno gozdnobiološko reprodukcijo.

Rezultati teh dohodkovnih odnosov morajo v končni fazi še bolj priti do kmetov, ki s temi finančnimi sredstvi poleg svojih potreb rešujejo tudi nekatere skupne naložbe v infrastrukturo področja, v katerem živijo (ceste in poti širšega pomena, telefonija ipd.).

Lesna industrija v okviru SOZD GLG Bled v skladu s temeljnimi planov in različnimi Samoupravnimi sporazumi prispeva dodatna finančna sredstva v višini 9,3% na vsak kub. meter prodajne vrednosti lesa, od tega 3% za biološke in 6,3% za tehnične naložbe, tako v družbenem kakor tudi v zasebnem sektorju gozdarstva.

Gozdarstvo ima že v letu 1982 obveznosti poseka in oddaje lesa v višini količin za leto 1985, ki so višje in delno tudi v še nedostopnih gozdnih predelih, zato so tudi potrebna večja vlaganja v izgradnjo gozdnih prometnic, kakor tudi v razširjeno gozdnobiološko reprodukcijo.

Zasebni sektor gozdarstva zaozstavlja v tehnologiji in opremljenosti za gozdno proizvodnjo za družbenim sektorjem, zato je potrebno omogočiti kredite za nabavo gozdne mehanizacije po ugodnih pogojih. Zagotoviti je potrebno nadomestilo za regresirano obrestno mero ter uvesti letno preverjanje usposobljeno-

sti kmetov za varno delo s traktorji, vitli in motornimi žagami. Strokovna usmeritev je za nabavo enotnejše gozdne mehanizacije, ki omogoča zadovoljivo vzdrževanje in zagotovitev servisa in popravil.

Na podlagi določil 43. člena Zakona o združevanju kmetov morajo TOK gozdarstva skleniti Samoupravne sporazume s področnimi kmetijskimi zadrugami o usklajenem delovanju na področju izobraževanja, vsklajevanja planov izvajanja kmetijske politike sprejete za posamezna področja občin in za reševanje skupne problematike kmetijstva in gozdarstva.

Za zagotovitev poseka in oddaje lesa pri ostalih lastnikih gozdov, ki sami niso več sposobni za težka dela v gozdovih, je potrebno prevzeti les na panju in dela izvršiti s proizvodnimi kooperanti, lastnikom pa zagotoviti stimulativno ceno lesa na panju.

Za izvršitev strokovnih in tehničnih nalog v gozdarstvu zasebnega sektorja je potrebno dosledno zagotoviti dobre strokovnjake, ki bodo s svojim delom tudi v pomoč lastnikom gozdov v vseh zadevah gospodarjenja z gozdovi.

Posebnost zasebnega sektorja je uporaba tehničnega lesa iglavcev in listavcev ter drv listavcev za neposredno uporabo v gospodarstvih in gospodinjstvih lastnikov gozdov. Skupna lastna uporaba lesa se giblje v višini 21,9% pri iglavcih in 67,9% pri listavcih od celotne neto gozdne proizvodnje in je v stalnem zmernem naraščanju.

Nekaj lesa lastniki gozdov razžagajo in dajo sami v promet brez predhodne odobritve za domačo uporabo. Vzrok so velike razlike med vrednostjo hlodovine pri lesni industriji in vrednotenju žaganega lesa na prostem, nelegalnem tržišču. Lesna industrija ne zagotavlja potrebne količine žaganega lesa za individualni nakup, zato je pritisk na lastnike gozdov vedno večji.

Za odtujene in neodane količine lesa so naknadno pobrane vse obveznosti od lesa, podatki odtujitev lesa so nato posredovani občinskim upravam za dohodke za obračun prometnega davka in tudi občinskim sodnikom za prekrške v postopek.

Na področju GG Kranj je v zasebni lasti 398 razžagovalnih naprav, od tega je 330 prilagojenih krožnih žag in 68 boljših žagalnih naprav (venecijanke, tračne žage in polnojarmeniki). Od skupnega števila je le 15 žag registriranih za izvrševanje uslug drugim, ostale imajo lastniki za razžaganje lastnega lesa.

Dolžnost gozdarstva je oskrba lesne industrije z gozdnimi sortimenti, to pa doseže s celotnim posekom planiranih količin in realnim upoštevanjem potreb lastnikov gozdov po lesu za lastno uporabo. Večja količina lesa, pripeljana lesni industriji, omogoča tudi boljše ekonomske učinke gozdarjenja v okviru dohodkovnih odnosov med delavci lesne industrije, delavci gozdarstva in lastniki gozdov. Razumljivo je, da ima sprotno prilaganje in določanje višjih prevzemnih vrednosti gozdnih sortimentov odločilen vpliv na oddajo lesa in zagotovitev dogovorjene dinamike dovoza lesa lesni industriji.

Gozdarstvo lahko izvažajo v tujino le omejene količine manj vrednih listavcev, vendar je izvoz izredno pomemben za pridobivanje deviznih sredstev za nakup specifične gozdne mehanizacije in rezervnih delov, kar pri nas še ne proizvajamo.

Velik problem je oskrba zasebnega sektorja gozdarstva s to gozdno mehanizacijo, ker lastniki po veljavnih predpisih na ta način ne morejo pridobiti deviznih

sredstev za individualno nabavo gozdarske mehanizacije. Nabava je prepuščena lastni iznajdljivosti lastnikov gozdov, na drugi strani pa družbena skupnost zahteva 100% realizacijo planov oskrbe z lesom za lesno industrijo, ki ima tudi pomembne izvozne obveznosti. Tudi na tem področju bo treba najti boljše rešitve in omogočiti participacijo kmetom pri deviznih sredstvih, če je les iz zasebnega sektorja oddan v izvoz.

Pri podjetju PETROL je potrebno individualnim kupcem-lastnikom gozdov zagotoviti stalno možnost nakupa količin goriva in maziva za gozdno proizvodnjo.

Velikega pomena za napredek kmetijskih gospodarstev predvsem v gorskih in odročnih predelih je Gozdarska hranilno kreditna služba, ki z odobravanjem kreditov lastnikom gozdov omogoča hitrejši razvoj kmetijstva in gozdarstva na teh področjih ter na ta način tudi preprečuje opuščanje kmetijske dejavnosti.

Z dopolnitvijo predpisov je potrebno omogočiti, da se kmet lahko zaposli za nepolni delovni čas pri organizacijah združenega dela gozdarstva (družbeni in zasebni sektor) in kmetijstva, kar bi bil dodatni ekonomski pogoj za preprečitev odhajanja ljudi s podeželja v industrijska središča. To pomeni večjo možnost uspešnega reševanja problematike socialne varnosti kmetov, na drugi strani pa znižuje potrebno število delavcev iz drugih socialističnih republik, za katere je potrebno graditi stanovanja in zagotoviti normalne pogoje bivanja, prevoza na delo in za vse druge potrebe.

Pomembno vprašanje je davčna politika, ki mora delovati stimulatивно na lastnike gozdov, saj v okviru svoje proizvodnje nosijo veliko breme širšega interesa na gozdovih, za katerega tudi že združujejo lastna finančna sredstva.

Leopold Zupan

Ivan Kežjar

KOO sindikata »GLG« v novi sestavi

Prejšnji mesec se je konstituiral novi koordinacijski odbor SOZD »GLG«, ki bo deloval v naslednjem dveletnem obdobju. Novi koordinacijski odbor sestavljajo: (priloga!).

Za predsednika je odbor izvolil tov. Staneta Bokala iz Jelovice, za njegovega namestnika pa Janeza Dovžana iz ZLIT.

Koordinacijski odbor je na konstitutivni seji, kateri je prisostvovala predsednica MS ZS za Gorenjsko tov. Šulgaj Ivanka, sprejel program dela za naslednje mandatno obdobje ter pri tem izpostavil zlasti vse tiste naloge, ki imajo pomen za utrjevanje poslovnega sistema SOZD »GLG«. Na seji je bila posebej poudarjena odgovornost za izva-

janje sprejetih sklepov ter izražena želja po dobrem sodelovanju odbora z osnovnimi organizacijami sindikata v vseh 36 temeljnih organizacijah znotraj SOZD, s konferencami na ravni delovnih organizacij ter vodstvom SOZD, kateremu je bilo za delo v prejšnjem mandatu izrečeno priznanje. Odbor se bo posebej povezoval tudi s člani republiškega odbora sindikata delavcev gozdarstva in lesarstva z Gorenjske, katere bo vabil na vsako sejo KOOS.

Za uspešno delo v koordinacijskem odboru preteklega mandata so se člani odbora zahvalili tov. Stanetu Jeretu, ki je dosedaj vodil ta organ na ravni SOZD.

S. ERZAR

Jagodic Franja, GG KRANJ DSSS

Kristan Bojan, GG KRANJ TOK Preddvor

Podlogar Jože, GG BLED TOZD Gozdar. Pokljuka

Cerkovnik Martin, GG BLED TOZD Gozdar. Bohinj

Trojkar Matevž, ALPLES ŽELEZNIKI TOZD predelava masiv. lesa

Fajfer Franc, ALPLES ŽELEZNIKI TOZD fonsko in grt. pohištvo

Čulum Vlado, JELOVICA ŠKOFJA LOKA TOZD oknavrata

Bokal. Stane, JELOVICA ŠKOFJA LOKA TOZD Jelobor

Šorli Peter, LIP BLED TOZD lesna predelava »Tomaž Godec«. B. Bist.

Ratek Ivan, LIP BLED TOZD lesna predelava Rečica

Dovžan Janez, ZLIT TRŽIČ DSSS

Sluga Maks, ZLIT TRŽIČ DSSS

Čepič Rado, AERO-CELULOZA MEDVODE

Radoha Franjo, AERO-CELULOZA MEDVODE

Camarello Peter, GRADIS-LIO ŠKOFJA L.

Novak Luka, GRADIS-LIO ŠKOFJA L.

Smodiš Zoltan, SOZD »GLG« DSSS

Jelovica — TOZD Proizvodnja oken in vrat

O Jelovici, lesni industriji Škofja Loka, lahko danes govorimo kot o večji delovni organizaciji na področju lesnega stavbarstva in montažnih objektov. V 19. proizvodnih obratih, ki so povezani v štiri TOZD je zaposlenih preko 1000 delavcev, ki izdelujejo naslednje izdelke: Okna, vrata, polkna, rolo omarice, stanovanjske, večnamenske in vikend objekte. Ugleda pa Jelovica ni pridobila le s svojimi kvalitetnimi izdelki, pač pa tudi kot trgovska organizacija, saj skoraj 90% svojih izdelkov proda v močno razviti trgovski mreži po vsej Jugoslaviji. Velik poudarek je dan tudi mednarodni delitvi dela, kar podkrepimo s podatkom, da je bilo v letu 1981 planirano preko 30% vrednosti prodaje v izvoz na konvertibilno področje.

Začetki razvoja lesne industrije v Škofji Loki segajo že v 13. stoletje. Na mestu, kjer stoji danes Jelovica, je bila lesna industrija že pred drugo svetovno vojno, sicer vsa v privatni lasti. Z nacionalizacijo v letu 1946 je omenjena industrija prešla v družbene roke, leta 1948 pa se prvič pojavi ime Jelovica in to prav za ta del, kjer je že danes TOZD Proizvodnja oken in vrat.

Do leta 1955 je bilo podjetje pod vojaško upravo. Mejniki v razvoju Jelovice je leto 1968, ko je bil prvič podan dolgoročen koncept razvoja lesne industrije v Starem dvoru. Nadaljna pot razvoja je bila načrtovana na industrijski proizvodnji stavbnega pohištva z najvišjo stopnjo finalizacije izdelkov, kar nam je omogočilo prodor na domači trg in intenzivno vključevanje v mednarodni trg. Prva večja investicija je bila izvedena leta 1970 v proizvodnjo oken in vrat. S tem se je proizvodnja znatno povečala. V letih 1980—1978 je bil zgrajen obrat termoizolacijskega stekla, vzporedno pa tudi sušilnica in energetski objekt. Proizvodnja v teh letih je porasla za osemkrat in to predvsem zaradi modernizacije tehnologije.

Danes TOZD Proizvodnja oken in vrat izdelava letno za okrog 100 starih milijard din, ima zaposlenih okrog 400 delavcev. Glavni proizvod so okna, katerih skupna proizvodnja s TOZD Jelobor (Gorenja vas) znaša okrog 160.000 kom oken Jelobor 79 in Jelobor 80 in okrog 90.000 vrat. Seveda pot do takih rezultatov ni bila lahka, saj je bilo potrebno v vseh letih veliko narediti in se marsičemu odreči.

Naše nadaljnje srednjeročne in dolgoročne usmeritve so usmerjene v nadaljnjo izpopolnitev tehnologije in proizvodnje sodobnih industrijskih izdelkov ter specializacija TOZD.

Še nekaj besed o tehnološkem postopku izdelave oken v TOZD Proizvodnja oken in vrat. TOZD Proizvodnja oken in vrat, kot je že iz naslova razvidno izdeluje okna in vrata. S tem člankom želimo člane SOZD GLG na kratko seznaniti predvsem s proizvodnjo oken.

Proizvodnja oken se dejansko prične z žago, ki kljub svoji starosti razžaga okrog 15000 kub. m hlodovine, ki jo razžagujemo po namenu uporabe.

Za žago so v tehnološkem zaporedju sušilnice s skupno kapaciteto okrog 350 kub. m naletvičenega lesa. V njih pa se suši les za TOZD Proizvodnja oken in vrat, za TOZD Proizvodnja oken Jelobor, za TOZD Gradnja montažnih objektov in delno za TOZD Primarna predelava lesa senčila. Po sušenju se les takoj sortira po namenu uporabe in za posamezni TOZD.

Les namenjen za proizvodnjo oken se transportira v obrat pri-

rezovalnica, kjer se vrši kvalitetno širinsko in dolžinsko prirezovanje. Zaradi boljšega izkoristka lesne mase in kvalitetnih zahtev, se les tudi dolžinsko in slojasto spaja. Končni izdelek prirezovalnice so morali za okenne elemente, ki jih na končne dimenzije obdelava v oddelku strojne obdelave lesa. Iz medfaznega skladišča, ki sledi strojni obdelavi se sprofilirani okenski elementi transportirajo v oddelek sestave podsestavov, kjer se zlepajo krila in okvirji. Za sestavo sledi brušenje in nato potapljanje (2-kratno) v sadolins. Na posušena in površinsko obdelana krila in okvirje se v oddelku montaža pričvrsti potrebno okovje in okno se lahko sestavi, embalira ter paletizira.

Tak je v kratkem opisan tehnološki postopek izdelave oken v TOZD Proizvodnja oken in vrat.

Še to, Jelovica trenutno izdeluje naslednje vrste oken:

- vezano kono Jelobor 79
- enojno okno Jelobor 80
- troslojno termoizolacijsko okno Jelobor 81 (termoton +)
- izventipsko okno v manjših količinah.

ZIHERL FRANC
PREVODNIK FRANC

Proces usklajevanja in spoznavanja realnih možnosti

Usklajevanje planov ekonomskih odnosov s tujino za leto 1982 je kljub ocenjevanju uvoza prvega trimesečja, nedokončana naloga.

Ce analiziramo vzroke zaradi katerih ta naloga še ni končana, ugotovimo verižno reakcijo, ki so jo povzročile osnova za plan 1982, kriteriji in dodatno sprejeti ukrep na ravni SISEOT, republike ali federacije.

Osnova planiranju je resolucija za leto 1982, ki pravi, da naj se izvoz na konvertibilno področje poveča realno najmanj za 13,1%, uvoz za 4,3%, izvoz storitev za 12% in stopnja pokritja uvoza z izvozom od 96% v letu 1981 na 105% v letu 1982. Odbor za plan pri SISEOT pa je za upoštevanje tega v planiranju predvidel sledečo tehniko:

— že v oktobru 1981 je po »DO« zbral podatke o oceni izvoza, uvoza, prilivov in odlivov za leto 1981.

— skupščina SISEOT je sprejela kriterije za planiranje izvoza in uvoza, kjer je osnovno, da naj izvoz poveča tisti, ki dosega slabše rezultate od povprečnih, da nihče v letu 1982 ne sme doseči slabših rezultatov v pokritju, med izvozom in uvozom kot v preteklem letu,

— Odbor za plan je na osnovi ocen in kriterijev ter projekcije SRS izračunal za koliko naj članice vsake enote SISEOT povečajo v letu 1982 izvoz, kakšen pozitivni saldo morajo realizirati in kolika je možnost uvoza. Na osnovi tega je izračunal posamezne postavke plana za vsako delovno organizacijo. Ta izračun je bila osnova za usklajevanje med članicami v SOZD-u, enoti oziroma SISEOT-u. V tem izračunu je bilo nekaj postavk nespremenjenih preko vseh faz usklajevanja. To so sredstva, ki se združujejo za potrebe federacije in skupne potrebe.

Tako izračunane postavke plana, ki so izhajale iz ocer e realizacije, so se v primerjav z dejansko doseženo realizacijo izvoza in uvoza v letu 1981 ter možnostmi za izvoz v letu 1982 v večini primerov izkazale za ne-realne, oz. bolj za cilj, ki naj omogoči zaključiti projekcijo bilance SRS.

Usklajevalni sestanki v V. enoti so se vršili na različnih nivojih večkrat in v precej zagreti klimi. Sistem računanja obveznosti izvoza in možnosti uvoza, ki upošteva predvsem »zgodovinske« osnove in ocene dolgoročno, ne more dati dobrih rezulta-

to. Absolutno večje obveznosti izvoza nalaga tistim OZD, ki v zatečenem trenutku že veliko izvažajo. V panogi gozdarstva in lesarstva smo ugotavljali, da bi morali upoštevati druge kriterije kot so npr. izvoz na zaposlenega, izvoz na vložena sredstva, povprečno stopnjo pokritja uvoza z izvozom ipd. Ti kriteriji so bili sicer predlagani že na skupščini SISEOT, vendar niso bili upoštevani.

Proces usklajevanja v SOZD je potekal realno, vendar oteženo iz dveh vzrokov: velik izvoz Jelovice v letu 1981 v Italijo, katerega letos ne more ponoviti in omejevanje izvoza gozdnih gospodarstev z dovoljenji za izvoz. Jeloviški problem je bil trd oreh tudi za celo V. enoto. V fazi usklajevanja je enota SOZD-u in Jelovici priznala, da lanskega uspeha ne moremo ponoviti, vendar so članice V. enote ta del bremena prevzele šele na konferenci delegatov V. enote.

Ker je bil v procesu ves čas prisoten sum, da nekatere DO špekulirajo tako, da pristajajo na nizko plansko obvezjo zaradi institucije »nadplanskega izvoza« je bil sprejet sklep, da mora delegacija V. enote vsako realizacijo nadplanskega izvoza prece-

niti, predno bo Odbor za plan SISEOT delovni organizaciji priznal ugodnosti, ki ji gredo po samoupravnem sporazumu za nadplanski izvoz.

Usklajevanje je potekalo skoraj pet mesecev. V SOZD-u smo zato sestavili posebno komisijo, katere člani so vodje komercialne posamezne DO, iz nekaterih DO pa direktorji DO. Rezultat usklajevanja je:

1. Določena je osnova in pogoji za izvajanje samoupravnega sporazuma SISEOT

2. Realno so bile ocenjene in upoštevane možnosti izvoza in potrebe uvoza posamezne DO v okviru SOZD z ozirom na specifično problematiko. Tako je stopnja pokritja z usklajenim planom SOZD od 0,50 do 3,20

3. Vsem je mnogo bolj poznana skupna in individualna problematika ekonomskih odnosov s tujino,

4. Ugotovljeno in utrjeno je spoznanje, da z uskladitvijo plana proces ni zaključen. Nadaljevati se mora z aktivnostmi, ki bodo rezultirale večji izvoz in gospodarniji uvoz.

5. SOZD je v procesu uskla-

jevanja v V. enoti utrdil v panogi svoje mesto oz. prvič celovito nastopal kot grupacija in tudi tako ubranil skupne in individualne

interese in potrebe.

6. DS SOZD je prvič sprejel usklajeni plan ekonomskih odnosov s tujino.

7. Tekoče skupno spremljanje realizacij izvoza in uvoza ter problematike in redno usklajevanje.

8. Lesna predelava združuje devize in pravice za potrebe uvoza gozdnih gospodarstev in njihove izvozne obveze.

Kako je proces usklajevanja spremljal plan SOZD »GLG« (brez Gradisa)

v 000 din

		1. DOL. — 27.30	2. DOL. — 27.30	3. DOL. — 27.30	4. DOL. — 27.30	5. DOL. — 27.30	6. DOL. — 27.30	7. DOL. — 41.80
ALPLES	I	82.673	134.462	134.462	140.469	137.182	140.500	205.800
	U	45.204	46.274	74.900	63.225	63.342	58.716	69.755
LIP Bled	I	240.015	294.644	294.186	289.510	294.186	300.500	369.615
	U	83.027	90.293	99.394	122.300	105.000	94.973	113.113
JELOVICA	I	516.582	359.525	125.000	84.000	160.000	166.587	195.659
	U	74.155	92.120	83.561	55.000	72.685	63.530	76.744
ZLIT	I	39.148	41.157	37.000	29.600	39.970	40.500	48.762
	U	7.227	10.129	26.000	26.000	19.687	17.327	21.156
CELULOZA	I	123.289	139.119	126.175	102.735	140.119	146.000	174.616
	U	73.723	69.119	108.758	107.557	70.119	67.379	88.873
GG Bled	I	5.230	5.274	4.100	3.100	3.100	5.000	5.305
	U	9.541	6.821	13.740	10.500	13.000	9.945	11.785
GG Kranj	I	25.002	23.679	23.679	16.723	10.000	15.000	15.915
	U	8.699	8.491	9.434	8.800	9.400	8.984	10.547
SOZD »GLG«	I	1.031.939	997.859	744.702	666.137	784.555	814.087	1.015.672
	U	301.576	323.247	415.887	393.382	352.233	320.854	391.973

1. Realizacija v letu 1981

2. SISEOT-ov izračun »ocena real. 81 + 17,3%«

3. PLANI »DO« pred usklajevanjem

4. PLANI »DO« za leto 1982 iz srednjeročnega načrta SOZD

I — IZVOZ

U — UVOZ

5. PLAN SOZD sprejet na DS SOZD kot »usklajeni plan«

6. USKLAJENI PLAN SOZD sprejet na Konferenci V. enote in predlagan SISEOT in NB

7. REVALORIZIRANI USKLAJENI PLAN. upoštevani faktorji iz realiziranih valut uvoza in izvoza 81.

Že usklajeni plani so postavljeni pod vprašaj zaradi sprejema novih tečajev tujih valut, ki naj veljajo od 1. 1. 1982.

Osnova za nadaljne dogovore in izvajanja so že utrjena razmerja in deleži, ki imajo izhodišče v usklajenem planu SOZD, katerega je dokončno sprejela Konferenca V. enote.

Kaj pomeni usklajeni plan (stolp. 6) v primerjavi z lanskeletno realizacijo ali s srednjeročnim planom? Vsekakor velik napredek, kot še večji prispevek SOZD k izvoznim rezultatom gospodarstva. Svoj uvoz pokrivalo že z 38 % izvoza, vse ostalo odstopamo ali združujemo za skupne potrebe ali za proizvodnjo skupnega pomena.

ALPLES svoj izvoz povečuje za 70 %, stopnjo pokritja izboljšuje od 1,82 na 2,41.

LIP povečuje svoj izvoz za 25 % in s tem še povečuje že tako nadpovprečni delež izvoza v celotnem prihodu. Izboljšuje tudi stopnjo pokritja iz 2,89 na 3,16.

JELOVICA lanskeletnega izvoza ne more ponoviti. Lanski rezultat mora biti spodbuda kolektivu, da zdrži čimveč osvojenih pozicij. Žal je vpliv na to majhen, ker so le člen v investicijski verigi.

ZLIT je omejen s proizvodno kapaciteto programov za izvoz. Prav gotovo niso v celoti preverjene možnosti izvoza novih programov npr. tapetniških izdelkov ali lesene embalaže. Za slednjo je tržišče odprto, vendar ob dosedanjih proizvodnih kalkulacijah cena ni zanimiva. ZLIT letos močno povečuje uvoz, kar za 2,5 krat. Pričenja z uvozom opreme za rekonstrukcijo proizvodnje masivnega pohištva, ki bo omogočila v naslednjih letih še enkrat večji izvoz.

Tovarna Celuloza iz Medvod v letošnjem letu prvič nastopa skupno z ostalimi članicami v okviru V. enote. Izvoz povečuje za 18 % uvoz pa zmanjšuje za 9 %. Pri tem se tovarna srečuje s težkimi problemi. 30 % njihovega izvoza je skupnega izvora z Aerom. Sami bi lahko izvozili veliko več, vendar je v skupnem interesu, da izvozijo več papirja višje obdelave, čeprav imajo zaradi tega manjši dohodek. Zaenkrat nepremostljiv problem predstavlja tudi uvoz, saj s planiranim zneskom pokrijejo le 60 % potreb.

Gozdni gospodarstvi v okviru SOZD in V. enote predstavljata

nebitveni del v izvozu. Zaradi strukture gozdnih sortimentov ima večje izvozne možnosti GG Kranj, uvoz rezervnih delov in opreme pa je pri obeh približno enak. GG Bled dodatno uvaža še del opreme za mehanizirano skladišče. Gozdni gospodarstvi sta z DO v SOZD-u sklenili samoupravne sporazume po 68. členu, ki jima zagotavljajo najnujnejši uvoz.

GRADIS-LIO ne usklajujemo v V. enoti letos je to dobro, ker bi SOZD njegov lanskeletni izvoz obremenjeval celo V. enoto. Problemi Gradisa so analogni Jeloviškim. »LIO« planira izvoz v višini 161.783.000 din in

uvoz 27.000.000 din ter tako ustvarja velik pozitivni saldo, katerega pa koristijo Gradisovi TOZD-i. Le del združuje z GG Kranjem.

Pouk iz letošnjega usklajevanja v V. enoti in SOZD je ta, da je do sestave novega plana potrebno izdelati objektivnejše kriterije. Zato se bo v okviru V. enote formiralo posebno strokovno telo iz predstavnikov SOZD-ov in DO, ki bo podobno kot naša »komisija«, obdelalo celotno problematiko in bo tako v pomoč delegaciji V. enote.

ROK GAŠPERŠIČ

Ali naj bomo po izvoznih rezultatih prvega kvartala optimisti?

Izvojni rezultati prvega tromesečja naših izvoznikov so zadovoljivi. Pregled konvertibilnega izvoza in uvoza od 1. 1. do 30. 3. 82:

(podatki v 1.000 din)
1 DOL = 41,80 din

		Letni plan	Realiz. v I. kv.	Izvrš. plana %	Stop. pokr.	Pozitivni saldo	Prilivi
Alples	izvoz	205.800	45.880	22,3	3,65	33.332	9.395
	uvoz	69.755	12.548	18,0			
Jelovica	izvoz	195.659	42.390	21,6	2,98	28.197	193.913
	uvoz	76.744	14.193	18,4			
LIP	izvoz	369.615	64.574	17,4	1,80	28.760	70.344
	uvoz	113.113	35.814	31,6			
ZLIT	izvoz	48.762	14.755	30,2	14,7	13.755	8.877
	uvoz	21.156	1.000	5,0			
Celuloza	izvoz	174.616	50.159	28,7	2,31	28.430	48.206
	uvoz	88.873	21.729	24,4			
GG Bled	izvoz	5.305	—	—	—	—2.520	362
	uvoz	11.785	2.520	21,4			
GG Kranj	izvoz	15.915	9.458	59,4	3,08	6.392	4.087
	uvoz	10.547	3.066	29,0			
Gradis	izvoz	189.448	39.889	21,0	6,38	33.638	179.801
	uvoz	32.616	6.251	19,2			
Skupaj	izvoz	1.205.120	312.985	26,0	3,22	215.864	514.984
	uvoz	424.589	97.121	22,8			

Nekatere DO pa so imele tudi blagovno menjavo s klirinškim področjem, in sicer:

(v 000 din)

		Uvoz po namenu		
		Oprema	Repromaterial	
Alpes	izvoz	4.107	—	—
	uvoz	736	736	—
LIP	izvoz	—	—	—
	uvoz	502	—	502
Jelovica	izvoz	—	—	—
	uvoz	594	—	594
Celuloza	izvoz	—	—	—
	uvoz	5.975	—	5.975
- LIO-Gradis	izvoz	—	—	—
	uvoz	5.153	—	5.153
Skupaj	izvoz	4.107	—	—
	uvoz	12.960	736	12.224

Konvertibilni uvoz po namenu:

skupaj uvoz	97.121.000 din — 100 %
za opremo	20.138.000 din — 20,7 %
za reprodukcijski material široka potrošnja	76.983.000 din — 79,3 %

»GLG« plan izvoza po dinamiki presega, pri uvozu pa nekoliko zaostaja, čemur botruje več vzrokov, npr.: kvota v I. kvartalu, priprava uvoza, dinamika v planu, ipd. Realizirana je tudi ugodnejša stopnja pokritja od planirane, prilivi pa kritično izostajajo pri Alpesu in ZLIT-u.

Začetni zagon in rezultati, ki tudi potrjujejo, da je plan SOZD dobro usklajen, pa ima pred sabo čeri. Iz razgovorov s predstavniki naših delovnih organizacij vidimo, da za začetni optimizem ni več prave osnove.

V Alpesu nastopajo problemi predvsem zaradi zaostajanja od-

poklicev v Libijo. Tja planirani izvoz, cca 30 mio din, se po sedanjih podatkih prenaša iz II. v III. kvartal, pa še za takrat ni gotovo, da bo do izvoza v resnici prišlo, odvisno je od razgovorov med SFRJ in Libijo. Naročila v Nemčiji se zmanjšujejo, za izvoz v Ameriko pa se obetajo še slabši pogoji kot so že sedaj, saj še za lanskoletni izvoz ni prilivov. Akcije za nova tržišča so v teku, vendar so rezultati pičli. Po uvozni strani pa se trudijo zmanjšati odvisnost in že beležijo uspehe; Še nedavno so imeli v strukturi nabave 30% uvoza, sedaj pa samo še 10%.

Tovarni celuloze Medvode izvoz realizirajo v Italiji, želijo pa povečati izvoz za druge valute. Dobro jim je to uspelo na Poljskem, preverjajo pa možnosti v Nemčiji in na Bližnjem vzhodu. Obratno pa želijo prenesti uvoz na Italijo. Fizičnega uvoza ob enaki proizvodnji bistveno ne morejo zmanjšati. Prilivi pritekajo tekoče, v roku 90 dni. Vsa plačila imajo zavarovana z akreditivi ali garancijami. Velik problem pa je vračanje kreditov saj znaša letošnja tranša za glavnico in obresti skupaj 88 mio din.

ZLIT izvažajo predvsem v Nemčijo in Švedsko. Izgledi na teh tržiščih so porazni, saj bodo aprila izvozili le 30% marčevega izvoza. Kupci v obeh državah že naročeno blago ne odpokličejo, oz. predstavljajo odpreme roke za nekaj mesecev. Obstojna resna bojazen, da zamujenega ne bo mogoče nadoknaditi in da izvozni plan, ne bo realiziran. Odločiti se bodo morali, ali naj del izvozne proizvodnje ponudijo na domači trg. Prilivi kasnjajo. Že nakazana plačila zaostajajo ali v Slovenijalesu ali banki, tudi višjih cen pri kupeh ne morejo uveljaviti.

LIP Bled kot izvoznik z izkušnjami in tradicijo nekoliko lažje v primerjavi z ostalimi, izvaja svoj izvoz. Iščejo nove možnosti in v to vlagajo precejšnja sredstva in napore. Na vsak način skušajo obdržati vsaj dosedanje pozicije in upajo, da bodo izvozni plan realizirali. V njihovem izvozu predstavljajo plošče 67%, 20% vratna krila, 11%

pohištvo, ostalo pa 2%. Sezonski zastoj, kot že vsa leta, je v avgustu in decembru.

Nekoč so izvažali več v ZDA, kjer danes tržišče ne sprejema blaga, tudi po nižji ceni in daljšimi plačilnimi roki. Italijansko tržišče je negotovo zaradi plačil, Bližnji vzhod pa je kot perspektivno področje edino novo tržišče.

Uvažajo najnujnejše, letos uvoz opreme za mehanizirano skladišče in kotlovnico predstavlja večji del.

Jelovica in Gradec-LIO skupno iščeta nove izvozne možnosti. Perspektive niso obetajoče. Plan bo težko realizirati.

Gozdni gospodarstvi imata edino tržišče v Italiji. GG Kranj je realiziral že 60% plana, GG Bled pa ni še nič izvozil. Težnja je, da naj se izvažajo predelan les, ne gozdni sortiment. Toda trenutno so zaloge lesa na obratih za kemično in mehansko predelavo visoke in se je lesna industrija odločila, da dodatno soglasje za izvoz. Žal gredo v izvoz tudi sortimenti, ki bi ga predelala naša lesna industrija. Gozdarji imajo iztrošen in zastarel strojni park in uvoz rezervnih delov in nove opreme so eden pogojev, da ne bo pričelo prihajati do zastojev v gozdni proizvodnji, predvsem pri spralivu.

Nadaljnji komentar ni potreben. V naših DO vlagajo maksimalne napore in znanje, da bo izvoz tekel tako kot smo planirali. Lažje bodo težave obvladali, če bomo rešitve iskali s sodelovanjem v SOZD.

ROK GAŠPERŠIČ

ALPLES

Rekonstrukcija TOZD fonsko in garniturno pohištvo

Proizvodnja v TOZD Fonsko in garniturno pohištvo poteka zaradi njene zahtevnosti v vse težjih pogojih. Proizvodnjo povečujemo skladno z rastjo produktivnosti, izboljšujemo tudi vse bolj zahtevno kvaliteto, ki jo terjata izvoz in proizvodnja RTV ohišij. Nesorazmerje med slabimi delovnimi pogoji, zaradi zastarelega objekta, ki ne dopušča najboljših postavitev strojev, onemogoča razvijanje moderne tehnologije in prav tako onemogoča povečanje izvoza, predvsem v predelavi in finalizaciji brez listavcev je vse ostrejšje.

Obstoječi gradbeni objekt v izmeri 2.000 kv. m je iz prvih povojnih let, v izmeri 3.000 kv. m pa iz leta 1961. Proizvodnja v TOZD Fonsko in garniturno pohištvo v sedanjih delovnih pogojih stagnira. Obstoječa proizvodnja se ne more prilagoditi niti potrebam tržišča niti surovinskim možnostim.

Alpes namerava letno predelati 7.000 kub. m gorenjske bukovine in vso kvalitetnejšo porabiti v izvozno usmerjeni proizvodnji.

Tržni pogoji in zastarelost obrata zahtevajo uvedbo sodobne tehnologije. S tem v zvezi je bilo že leta 1976 odkupljeno zemljišče, v letih 1978—80, pa so bili izdelani projekti.

Zemljišče namenjeno investicijskemu posegu je v zaključnem kompleksu DO Alpes in je zazidljivo za potrebe lesne industrije.

Realizacija investicijskega programa obsega potrebno infrastrukturo: dovod električne energije je že pripravljen, na razpolago je dovolj toplotne energije, kanalizacija je priključena na čistilno napravo, skratka stroški infrastrukture so minimalni.

TOZD Fonsko in garniturno pohištvo proizvaja RTV ohišja in

ploskovno pohištvo. TOZD bo kot edini slovenski proizvajalec RTV ohišij to proizvodnjo obdržal, saj dolgoročne analize kažejo, da bo tovrstna proizvodnja zanimiva že vrsto let.

V proizvodnji ploskovnega pohištva imata prednost mladinsko in predsobno pohištvo.

Po rekonstrukciji bomo v sodobnejši proizvodnji dali prednost pohištvu, ki bo v veliki meri vseboval elemente masivne bukovine. To pohištvo bomo prodajali predvsem v izvozu. Poleg bukovine bomo v največji meri vključili izdelke iz smrekovega lesa ter ploskovne elemente za obrat Slovenijalesa v Žitari vasi na avstrijskem Koroškem.

Torej investicijski program rekonstrukcije obrata za proizvodnjo RTV ohišij, masivnega in ploskovnega pohištva ter masivnih in ploskovnih pohištvenih elementov predvideva nadaljnje usmerjanje pohištvene industrije

DO Alpes v predelavo domače surovine.

Repromaterial je pri nas dražji kot v tujini, zato skušamo biti konkurenčni le z delom, z visokokvalitetnimi izdelki.

Osnovna surovina po rekonstrukciji je bukovina z Gorenjske v količini 7.000 kub. m, kar nam zagotavlja v okviru GLG GG Kranj in GG Bled. Ker kljub temu ne bomo dobili dovolj kvalitetnega lesa, imamo po rekonstrukciji predvideno tudi tehnologijo širinskega in debelinskega lepljenega lesa.

Dobava ivernih plošč je zagotovljena s podpisanimi sporazumi s proizvajalci, prav tako je zagotovljena dobava furnirjev.

Obstoječa strojna oprema se z novo opremo dopolnjuje. Po zaključeni investiciji bomo vključili 39 strojev obstoječe opreme.

Nadaljevanje na 12. strani

Nadaljevanje z 11. strani

Sama rekonstrukcija obsega izgradnjo prizidka v dolžini 96 m k obstoječemu objektu, ki je bil zgrajen v letu 1961.

Objekt iz leta 1948 bomo porušili. Po zaključeni investiciji bo zaposlenih 215 delavcev, to je 4 % več kot sedaj.

Glede na podpisane pogodbe z izvoznikom Slovenijales in Lesnina planiramo po zaključeni investiciji naslednji izvoz: leta

1984 — 7.200 dolarjev, leta 1985 — 8.590 dolarjev, leta 1988 — 12.250 dolarjev.

Investicija v TOZD Fonsko in garniturno pohištvo torej vsebuje vse prvne stabilizacijske naravnosti gospodarske politike: uporaba domače surovine in domačega znanja ter izvozno programska usmerjenost proizvodnje, zato pričakujemo, da bo podprta na vseh nivojih.

VALENTIN CIRK

O investicijah

O investicijah v lesni industriji so razpravljali člani koordinacijskega odbora za masivno in oblaženo pohištvo in za stavbno pohištvo koncem aprila.

Naloga odbora je, da ocenijo namen investicij glede na njihovo vsebinsko usmeritev v proizvodnji izdelkov ali novih izdelkov, glede na sprejete sporazume o združevanju v SOZD »GLG« in glede na določila sporazuma o delitvi dela.

Predstavniki delovnih organizacij Alples, Gradis, Jelovica, LIP Bled in ZLIT Tržič so razpravili investicijske zasnove za leto 1982 in naslednja leta.

Odbora sta sprejela programe glede na usmeritve, nista pa razpravljala o ekonomskih, tehnoloških ter tržnih vprašanjih. Tega tudi ni mogoče zahtevati od članov odborov.

Na program Alplesa pri rekonstrukciji obrata fonskega pohištva ni bilo pripomb. Naknadno je pa treba odboroma dati pojasnilo o uporabi »čel«, ki jih dobavlja ZLIT.

Predstavniki ZLIT menijo, da večje količine »čel« ne bodo mogli tudi vnaprej dobavljati, ker bodo sami po rekonstrukciji rabili več (40 kub.m žaganega lesa za eno serijo). Obstaja celo možnost, da bo v programu pohištva prišlo do podvajanja proizvodnje.

Na investicijske namere LIO-Gradis ni bilo pripomb, le obrobna, da delite na hiše in provizori je spričo danih pogojev ni bila možna. Dobro sodelovanje med Jelovico in Gradisom pa tudi te odnose primerno rešuje.

K investicijskemu programu Jelovice je bilo podarjeno, da je za razvoj Jelovice potrebno zagotoviti s sovlaganjem v druga območja in tudi v BiH določene količine lesne surovine in jih dopolnjevati z uvozom, ker domače surovine po temeljih plana ne zadostujejo za celoten program. Glede na dokončanje žage Preddvor, naj Jelovica ne vlaga sredstev v izboljševanje žage na Trati. Tako je bilo dogovorjeno in pogojeno ob rekonstrukciji žage Preddvor.

V investicijskih namerah je omenjeno projektiranje nove proizvodnje kril za vrata. Koordinacijski odbor je mnenja, da

mora Jelovica tako zasnovo predhodno obravnavati z »nosilcem« vrat LIP Bled, ker je tako določeno v Samoupravnem sporazumu o delitvi in specializaciji dela. Enako postavlja koordinacijski odbor vprašanje proizvodnje podbojev, furniranih s folijo. Tudi to naj Jelovica predloži v razpravo nosilcu.

LIP Bled usmerja investicije v energetiko in urejanje krilišč z GG Bled. Programsko bo proizvodnja osvojila razširjeni asortiman na področju opažnega sistema. V okviru tega razvija nekatere nove izdelke iz masivnega lesa in širi uporabnost opažnih plošč. Surovinsko že sedaj pokriva porabo z nakupom lesa od drugod.

Proizvodnja Mojstrane se bo z rekonstrukcijo podvojila. Asortiman kril za vrata, tudi sobna, pa posodablja. V pripravi imajo zasnovo za novo proizvodnjo predelnih sten, za kar bodo gradili nov obrat. Člani koordinacijskega odbora so se z zasnovami strinjali.

S predstavnikom Alplesa so se dogovorili, da bodo pri proizvodnji strojev in opreme delili program, da ne bi prišlo do podvajanja.

Članom je bilo tudi povedano, da kovinarji in strojniki pripravljajo program za tesnejše sodelovanje. Praviloma ne bi moglo priti do neusklajenega razvoja.

Investicijska zasnova ZLIT so rekonstrukcija pohištva, ki je zelo iskano in naprej prodano preko 90 % za izvoz. Gre za posodobitev opreme in tehnologije ter izboljšanje prostorskih pogojev. Predelali bodo več lesne surovine in vso bodo porabili sami.

Na razpravi koordinacijskega odbora ni bilo posebej ničesar rečenega o povezavi z GKZ Češnjica — lesni obrat in o povezavi s kovinsko proizvodnjo FILBO. Za prvo in drugo je LIP Bled že zadolžen, tudi pri upravnih organih, da mora izdelati program in plan povezovanja in združevanja.

Po zaključnem sestanku koordinacijskih odborov so si člani v spremstvu tov. Cegnarja in Vodopivca ogledali proizvodne prostore in naprave v Gradisu.

J. HOČEVAR

Medsebojna oskrba s surovinami

Tekoča dobava surovin je za proizvodnjo in dohodek bistvenega pomena. V srednjeročnem in letnem načrtu dogovorjene obveze o medsebojnih dobavah so eden od temeljev za izvrševanje sporazumov o združitvi in s planom postavljenih ciljev sestavljene organizacije.

Letos gozdni gospodarstvi zaradi primernih zimskih pogojev nista imeli večjih zastojev v proizvodnji, zato so tudi dobave blizu planiranim količinam:

1. GG Kranj

	hlodovina iglavcev			hlodovina bukve		
	let. plan m ³	dobavl. m ³	I.—III. %	let. plan m ³	dobavl. m ³	I.—III. %
Alples	18.000	4.050	22,5	4.000	761	19
Jelovica	20.300	5.205	25,6	500	—	—
ZLIT	23.000	6.314	27,5	2.000	250	12,5
Gradis	20.700	6.137	29,6	500	109	21,8
Skupaj	82.000	21.706	26,4	7.000	1.120	16

Zaostaja dobava listavcev, o čemer tečejo posebni razgovori.

2. GG Bled ima letno obvezo do LIP-a Bled 85.500 m³ hlodovine iglavcev in je realiziral 21.202 m³ oz. 24,8%. Dobave listavcev pa je realiziral od 2.000 m³ po letnem planu le 86 m³.

Gozdni gospodarstvi sta za dobavljeno hlodovino iglavcev po kvalitetnih razredih dosegli različne fiktivne cene, na Bledu 3.191,70 din/m³, v Kranju pa 3.368,00 din/m³.

3. Celuloza Medvode mora od obeh GG-jev dobiti 29.000 m³ lesa za predelavo v celulozo.

	letni plan m ³	dobavil I.—III./m ³	%	dosežena cena din/m ³
GG Kranj	12.000	2.538	21,2	2.240,00
GG Bled	17.000	3.732	22,0	2.153,50
Skupaj	29.000	6.270	21,6	

Zaostanek za dinamiko ni kritičen, ker so zaloge lesa v Tovarni celuloze v Medvodah zadostne.

4. Dobave žaganega lesa in elementov za Jelovico so tudi letos problem. Vendar je letos v primerjavi s preteklim letom le nekoliko bolj obetajoče:

— žagan les:	l. plan m ³	dobavl. v I. kv. m ³	%
LIP	1.000	271	27
ZLIT	1.500	207	14
Gradis	2.000	540	27
skupaj	4.500	1.018	22,6
— elementi:			
Alples	1.200	112	9
Gradis	2.000	42	2
LIP	2.000	—	—
skupaj	5.200	154	3

Poleg članic SOZD po sprejeti obvezi dobavljata žagan les še obe gozdarsko-kmetijski zadrugi:

	l. plan m ³	realizacija m ³	%
GKZ Sora Žiri	200	160	80
GKZ Srednja vas	500	53	11
skupaj	700	213	30

Zaostanek dobav žaganega lesa je pri ZLIT-u, ki je imel okvaro na žagi in pri GKZ Srednja vas. Izpad pri dobavi elementov pa ima globlji vzrok, kar tudi terja posebno reševanje.

O varstvu pri delu v celulozi

	1981	1980
Število zaposlenih	537	522
Od tega: — žensk	122	120
— vajencev	5	8
— invalidov	24	21
— mladoletnih	7	8
Nesreče pri delu po oddelkih		
lesni prostor	11	10
priprava lesa	18	16
proizvodnja celuloze	2	9
proizvodnja papirja	13	10
proizvodnja pinotana	2	2
energetika	—	—
vzdrževanje	13	8
skladišče	1	—
uprava	2	—
vodočistilna	—	1
Število nesreč pri delu	65	59
— od tega na poti na delo	4	3
Število bolnih (skupno)	1087	1183
Bolniški dnevi:		
— skupno	7939 dni	10316 dni
— nesreče pri delu	758 dni	570 dni
— nega družinskega člana	616 dni	750 dni
— nosečnost in porodniške	947 dni	1601 dan
— bolezni	5618 dni	7395 dni
Zaradi nesreč pri delu je bilo izplačanih	256.548,45 din	139.841,35 din
Zaradi bolnih, nege in porodniške je bilo izplačanih	1.366.075,55 din	1.277.466,85 din
Na enega zaposlenega je bilo izplačano: zaradi nesreč pri delu	477,70 din	267,90 din
Na enega poškodovanega delavca je bilo povprečno izplačano	3.946,80 din	2.370,20 din
Na eno nesrečo je bilo izgubljenih	11,7 dni	9,7 dni

Število nesreč pri delu v letu 1981 (65) se v primerjavi z letom 1980 ni bistveno spremenilo. Število nesreč po letu 1977 se je ustalilo okoli števila 60—65 nesreč pri delu. Procent pogostnosti nesreč se je v letu 1981 nekoliko povečal v primerjavi z letom 1980 (z 11,3 % na 12,1 %), vendar moramo ta podatek primerjati s podatkom za papirno industrijo SRS. Pogostnost nesreč je za papirno industrijo SRS v letu 1981 8,3 %, vendar ta podatek upošteva tudi TOZD Medvode, ki ga s svojimi 12,1 % kviri. TOZD Medvode ima torej najvišji procent pogostnosti nesreč. Naslednja po procentu je papirnica Radeče s 9,7 %.

Pod povprečjem papirne industrije pa je TOZD Medvode v resnosti nesreč, to je podatek, koliko dni v povprečju izgubimo na eno nesrečo. V letu 1981 je bila resnost nesreč 11,7 dni, povprečje za papirno industrijo pa je bilo 12,8 dni.

VARSTVO PRI DELU

Služba za varstvo pri delu je opravljala svoje delo na področju izobraževanja, pregledov strojev in naprav, reševanja inšpekcijskih odločb, zdravstvenega varstva in drugih nalogah.

1. Izobraževanje

V letu 1981 je služba za varstvo pri delu organizirala periodične preizkuse znanja (ki morajo biti izvedeni vsaki 2 leti) za vodstvene in vodilne delavce TOZD, ki že dolgo niso bili izve-

deni. Ravno tako so bili izvedeni preizkusi znanja za delavce vzdrževanja. Za delavce v proizvodnji pa tečejo interni izpiti iz varstva pri delu tekoče, tako kot jih zahtevajo vodje proizvodnje, ki tudi vodijo evidence o periodičnih preizkusih znanja o varstvu pri delu.

2. Na področju pregledov strojev in naprav deluje komisija za preglede strojev in naprav. Pokazalo pa se je, da lahko komisija pokriva samo pregledovanje novonabavljenih strojev in pregledovanje rekonstruiranih objektov oz. strojev. Za periodično pregledovanje strojev in naprav komisije ni bilo mogoče dobiti skupaj oz. člani komisije menijo, da je prevelika odgovornost podpisovati javno listino. Podobno stanje je v ostalih papirnicah v Sloveniji, zato so se članice SOZD Slovenijapapir dogovorile z IVD Maribor, da bodo te komisije dobile koordinatorja, javne listine o periodičnih pregledih pa bo izdajal IVD Maribor.

3. V letu 1981 je naš TOZD prevzel nov republiški inšpektor dela Ivan KRAMAR. V letu 1981 je opravil 5 inšpekcijskih pregledov TOZD in ugotovil v začetku kritično stanje na področju varstva pri delu. Na podlagi ugotovitev inšpektorja dela je direktor TOZD organiziral sestanek z vodilnimi in vodstvenimi delavci TOZD in določene so bile odgovorne osebe za opravo pomanjkljivosti.

4. Problem uporabnih dovoljenj in pismenih izjav

V letu 1981 je vodstvo vzdrževanja zbralo pismene izjave za stroje in naprave, objekte ter projekte. Pokazalo se je, da precejšen del strojev in naprav teh izjav nima. Pristopilo se je k reševanju tega problema, vodje proizvodnje in obratov bodo sestavili seznam strojev za katere ni pismenih izjav.

Prav tako vodstvo vzdrževanja zbira uporabna dovoljenja, ker se je pokazalo, da vsi obrati v tovarni nimajo obratovalnega dovoljenja. Ko bodo znani vsi podatki, se bo prešlo k reševanju tega problema.

Problematika tlačnih posod v TOZD je rešena, saj vodstvo vzdrževanja tekoče kliče inšpekcijo parnih kotlov na preglede tlačnih posod po seznamu, ki ga je izdelalo vodstvo vzdrževanja. Problem so še samo vrteči kuhalniki, ki so že tako dotrajani, da je vprašanje, kako dolgo bo še inšpektor za parne kotle dovolil obratovanje. Ta problem se bo rešil, ko se bo dogradila nova kuharija.

Za vsa dvigala in lifte imamo sedaj v TOZD strokovne ocene oz. certifikate. Tekoče nam jih pregleduje Zavod za varstvo pri delu SRS. Le za lift v pinotanu še moramo pridobiti uporabno dovoljenje.

5. Zdravstveno varstvo

V letu 1982 bodo delavci TOZD zopet opravili periodične zdravstvene preglede. Organizirali jih bomo v zdravstvenem domu Šiška, kjer opravljajo delavci TOZD tudi prve zdravstvene preglede.

V obratni ambulanti TOZD bomo organizirali tudi zobozdravstveno ambulanto. Večina opreme je že zmontirana, problem je samo z minimalnim delom opreme, za katero je ukinjen uvoz. Vendar predvidevamo, da bo lahko delo v zobozdravstveni ambulanti steklo konec meseca aprila.

POŽARNA VARNOST

V preteklem letu je bilo nekaj manjših začetnih požarov, od katerih pa sta bila dva posebno nevarna v proizvodnji papirja.

Glede požarnega stanja so bile opažene nekatere izboljšave:

- dopolnjevanje oddelkov z gasilnimi aparati

- dopolnilo podtalnih hidrantov z omaricami z osnovnim orodjem

- montiranje stalne gasilske črpalke poleg hidrocentrale

- poučevanje delavcev o postopku ob požaru in o uporabi gasilnih aparatov in hidrantov

- dopolnilno šolanje poklicnih in prostovoljnih gasilcev

- dostopi do gasilskih aparatov in hidrantov se ne zalagajo v tolikšni meri

- nevarnejša dela (varenje) se opravljajo pod nadzorom gasilca.

Še vedno pa niso dovolj uspešno rešena nekatera vprašanja požarnega varstva:

- kajenje v nekaterih nevarnejših oddelkih

- zbiranje odpadnih — gorljivih snovi ob in v nevarnih oddelkih

- proti predpisom imamo vskladiščeno nafto in bencin

- skladišče tehničnega materiala je gradbeno pomanjkljivo

- ni popolnoma rešen odvoz odpadnih gorljivih snovi

- papirni stroj in skladišče žvepla je brez stabilne naprave za gašenje

- zamanje je vskladiščeno v večjih skladiščenih brez potrebnega prehoda

- pritisk vode v obstoječih hidrantih je za samostojno gašenje prenizek

- še vedno se pojavijo posamezni primeri zlorabe javljalca požara

- nista napravljena zasilna izhoda iz papirnega stroja in iz dodelave papirja

- ponekod je še vedno preveč prahu in razlitega maziva

Število poklicnih gasilcev ni popolno, manjka eden. Po strokovni usposobljenosti pa predpise 50 % zadovoljujemo.

CIVILNA ZAŠČITA IN FIZIČNO VAROVANJE

Program Civilne zaščite je bil realiziran, predvsem glede vaj in tečajev. Niso pa bile realizirane nekatere nabave, ker tega materiala ni bilo na tržišču. Udeležba na vajah CZ je bila zelo dobra. Strokovnost članov CZ se je dopolnjevala na vajah in na posebnih tečajih. CZ formacijsko glede opreme in glede ljudi ni 100 % zasedena, najslabše je stanje pri oddelku za zaklonišče. Člansko zasedenost bo možno izboljšati, ko bomo pridobili še nekaj članov — delavcev na CD.

Dopolnili smo opremo zaklonišč pri papirnem stroju in v samskem domu. Število vratarjev — čuvajev je sedaj popolneno, razen za samski dom, kjer še ni vratarske službe. Pretežna večina vratarjev ima ustrezno vzgojo glede požarnega varstva.

Ograditev tovarne ni popolna, delno zaradi pokvarjene ograje na nekaterih mestih, delno zaradi tega, ker ponekod (lesni prostor) sploh ni ograje.

Število tatvin ni posebno veliko, kar velja za SLP, nekaj več pa je bilo tatvin (manjših) privatne lastnine.

Za potrebe komiteja SLO in DSZ tovarne so bile pripravljene varnostne ocene, katere so obsegale predvsem požarno in prometno varnost, fizično varovanje in varstvo pri delu.

CAFUTA DARKO

Kovinarji kot integralni del gozdarstva in lesarstva

Gozdno-lesne dejavnosti združujejo v reprodukcijski celoti raznovrstne proizvodnje in iz teh izvirajoče poklice. Specializacija dela in visoko zahtevno strokovnost narekujejo tudi oblikovanje profila lesarskega strojnika, elektrotehnik in specialistov za hidravliko in pnevmatiko, ter strokovnjakov za elektroniko v programiranju strojnih operacij.

Vsi so nepogrešljivi sodelavci v delu in razvoju gozdno-lesnega gospodarstva, od gozda — do končnega izdelka. Današnja stopnja opreme ne zahteva le sodelovanja ključavničarja vzdrževalca. Zahteva razgledan in sposoben team specialistov, ki so sposobni vzdrževati strojni park in zagotoviti neoporečno delovanje zamotane strojne opreme. Vsi ti skupaj obvladajo tehniko in so nepogrešljivi člen proizvodne verige v gozdno-lesnem proizvodnem procesu.

Od nekdaj imata gozdarstvo in lesna industrija lastne vzdrževalne obrate, ki so bili zaposleni z določeno proizvodnjo za opremo lastne tehnologije ali za prodajo izdelkov. To so opravljali zato, da so boljše in trajno zaposlovali kapacitete delavnic.

Ta proizvodna dejavnost kovinarsko strojniških obratov se vedno bolj utrjuje in tudi veča.

Uvoz strojev je na splošno otežkočen, zato iščejo izhod v lastni izdelavi lesno obdelovalnih strojev za svoje potrebe in za prodajo.

V delavnicah članic SOZD »GLG« je preko 300 delavcev kovinsko strojniške stroke, ki delajo ali v vzdrževanju ali v proizvodnji lesno obdelovalnih strojev in transportne opreme. Ti kažejo želje, da bi se v okviru SOZD »GLG« bolje medsebojno sporazumevali. Žele se seznaniti z opremo delavnic posebno še s specialnimi stroji, kjer taki so.

Zato smo na pobudo nekaterih kovinarjev iz naših vrst sklicali sestanek, ki so se ga udeležili vabljeni. Vsi so sodelovali pri razgovorih tudi na drugem sestanku v Alplesu.

Alpes in LIP Bled ter FILBO Bohinjska Bistrica so med vsemi najbolj razvili proizvodnjo strojne in transportne opreme za lesno industrijo. GG Bled pa v svoji delavnici tudi že dalj časa proizvaja za tržišče. Za pojasnilo povemo, da je FILBO že dalj časa v razgovorih, da se priključi TOZD Tomaž Godec Bohinjska Bistrica — LIP Bled. Zato ga vključujemo v dogajanja in razgovore.

Posebno ti našeti proizvajalci kovinsko strojne stroke se močno zanimajo in vzpodbujajo čim tesnejše sodelovanje. Iz izkušenj menijo, da posameznik ne more več sam prevzemati naročil. Naročila so vedno bolj zahtevna in kompleksna. Zato bi delavnice morale uspešneje sodelovati pri obdelavi in sprejemanju naročil za druge in tudi v drugih republikah. Menijo, da bi skupna služba za naročila mogla zelo uspešno opravljati koordinacijo dela. Od tega si obetajo velik uspeh. Posamezni pa, da že izpadajo iz tržišča, ker ne morejo zadostiti zahtevam investitorjev.

Želijo, da bi poslovodni in samoupravni organi v delovnih organizacijah čimprej o teh namestih razpravljali in posredovali svoja stališča.

Med prvimi razpravami so bile podane takele težnje:

— z medsebojnimi povezavami se bodo ponudile možnosti za sodelovanje in medsebojno pomoč z razpoložljivimi kapacitetami,

— utrjevali bi pripravo dela in razvojno službo,

— uskladili bi in boljše izkoristili razpoložljive zmogljivosti, predvsem na spenjalnih strojih v mehaničnih delavnicah,

— glede na razvoj in potrebe lesne industrije bi težili h kom-

pleksnejši ponudbi domačih strojev,

— utrdili bi sodelovanje s FILBO, ELMONT, KOVINSKO DELAVNICO Bled, VERIGO, ISKRO in kooperacijo z drugimi,

— ustanovili bi inženiring v širšem smislu, ker se druge republike osamosvajajo in vedno redkeje dajejo naročila

— treba je izdelati popisno anketo o zmogljivosti obratov,

— organizirali bi večje skupne remonte npr. Aero Medvode,

— do nadaljnjega bi službe SOZD »GLG« prevzele iniciativo za uresničenje nakazanih želja in usmeritve kovinarjev, ki delajo pri članicah SOZD »GLG«.

Začeto delo se nadaljuje. Službe v SOZD »GLG« vzpodbujajo poslovodne strukture v delovnih organizacijah, da čimprej odgovore kovinarjem, ki čakajo odgovorov. Dalje je o tej dejavnosti sprejel poročilo tudi občni zbor koordinacijskega odbora sindikata pri SOZD »GLG«. Občni zbor podpira težnjo, da se hitro izoblikujejo stališča do pobud kovinarjev in strojnikov, ki žele uresničiti čim boljše združevanje.

J. HOČEVAR

Kje jih je še 200? — inženirjev in tehnikov

Društvo inženirjev in tehnikov lesarstva na Gorenjskem v delovnih organizacijah ni posebno aktivno. Določeno dejavnost kaže le sekcija v Jelovici in pri Pokljani lesarski šoli. Z občutkom odgovornosti pred zamiranjem dejavnosti lesarskega stanovskega društva, so nekateri člani v letu 1979 ustanovili iniciativni odbor DIT-a lesarjev Gorenjske, z namenom, da vzpostavijo društvo lesarjev in da poživijo stanovsko dejavnost. Društvo naj bo regijsko — skladno z obsegom, ki ga pokriva SOZD »GLG« in še ELAN.

Organizirali so ustanovitveni občni zbor v Kranju v prostorih Creine. Udeležencev je bilo zadostno število, kot jasen dokaz, da nekaj manjka in da vsi nekaj iščejo. Občni zbor je bil

uspešen in novi odbor je bil poverjen, da ustanovi društvo in da razvije društveno življenje.

Prijavljanje in registriranje društva je dolgotrajen proces in je trajal eno leto in več. Medtem sta bili organizirani dve ekskurziji. Nekateri objektivni vzroki pa so preprečili večjo društveno dejavnost.

Po preteku mandatne dobe članov odbora pa je bil sklican 26. marca 82 II. občni zbor DIT-a lesarjev Gorenjske v Šoli usmerjenega izobraževanja v Škofji Loki. Upravni odbor je imel za pripravo občnega zbora tri seje, ki so se jih člani odbora polnoštevilno udeleževali. Odborniki zaslužijo pohvalo.

K formalnemu delu občnega zbora je bil predviden tudi strokovni del. Glede na teme usmerjenega izobraževanja je odbor

menil, da bi bila prav ta tema zanimiva za članstvo in je zato povabil k sodelovanju na občnem zboru tov. Lojzeta Leba, ki se je vabilu rad odzval.

Na občnem zboru so bili izvoljeni novi člani v taki zasedbi, ki bo zagotovila kontinuiteto dela DIT-a lesarjev Gorenjske:

Valentin Cirk, Alpes, Lado Greblo, Alpes, Jaka Smukavec, LIP Bled, Janez Erčulj, LIP Bled, Pavel Jenko, Gradis, Milan Pohar, ELAN, Maks Šluga, ZLIT, Grošelj Andrej, LLŠ Škofja Loka, Feliks Ježek, LLŠ Škofja Loka, Srečko Magister, Jelovica.

Nadzorni odbor:

Jurij Hočevar, SOZD »GLG«, Lojze Pintar, ELAN, Franc Cegnar, Gradis.

V razpravi so člani dajali dragocene pripombe in sugestije za bodoče delo društva in za motiviranje sodelovanja. Društvo naj bi pretresalo teme in dajalo predloge vodstvom delovnih organizacij tudi iz tekoče pomembne tematike, npr. odnosi gozdarstvo — lesna industrija glede na delitev celotnega prihodka, izkoriščanja lesne surovine, usklajevanja odnosov, stabilizacije, idr. Za program dela društva naj bi obravnavali razvojni program do leta 2000, ekonomske odnose s tujino, merjenje delovnega časa v proizvodnji, spremljali naj bi šolstvo in planiranje kadrov, idr. Za predavatelje naj bi povabili priznane strokovnjake.

Do tu je vse lepo in prav! Toda mimo nekega dejstva pa ni mogoče preiti molče.

V društvo se je včlanilo 220 članov, ki plačujejo članarino in naročnino za revijo »LES«. To je velik uspeh. Toda na občnem zboru je manjkalo 200 članov. Na to dejstvo je bila izrečena ostra kritika in posebno vprašanje mladim inženirjem in tehnikom, ki ne kažejo zanimanja za združevanje v stanovskem društvu, kjer poleg strokovne tematike, medsebojno spoznavajo in

izmenjujejo izkušnje s svojimi tovariši — kolegi iz drugih delovnih organizacij. Ali nameravajo vedno živeti sami zase, zaprti pred drugimi? Ni jih pritegnila na skupen občni zbor niti tovariška dolžnost niti želja po aktivnem sodelovanju pri oblikovanju društva niti zanimiva tema, ki sta hkrati kadrovska vprašanje stroke in perspektive lesarstva — razvoj usmerjenega izobraževanja.

Člani DIT-a ali ne bi temu vprašanju posvetili več skrbi tudi zaradi sebe? Ali menite, da še dodatnih 200 članov ne bi preneslo v bazo konstruktivne skupne ideje iz občnega zbora? V drugem delu občnega zbora sta tov. Leb in Ježek podala položaj usmerjenega izobraževanja in pomen na razvoj delovnega potenciala v lesni industriji.

Razprava je potrdila pomen te razlage in ugotovila, da je dnevni red občnega zbora izpolnil nalogo in opravičil pričakovanje. Po zboru so si prisotni člani ogledali šolski objekt in splošne ter specialne učilnice za biologijo, kemijo, fiziko, obrambo, idr. Vsi obiskovalci so se zato zanimali za način dela v šoli.

JURIJ HOČEVAR

Pisali so o vas

Gorenjska že povečuje presežek pri devizah

Za izboljšanje zunanjetrgovinske bilance na Gorenjskem največ prispevajo lesarji — Tudi čevljarji vse bolj uspešno prodajajo v tujino

KRANJ, 2. novembra — Gorenjsko gospodarstvo, ki letos močno pospešuje prodajo svojega blaga na tuja tržišča, je ugodne polletne zunanjetrgovinske rezultate v tretjem četrtletju še izboljšalo. V devetih mesecih je izvozilo že za 244 milijonov dolarjev, to je za dobro tretjino več kot v istem času lani. Ker so prodajo na tuje medtem le za malenkost povečali, so presežek izvoza nad uvozom, ki je bil ob polletju le 2-odstoten, povišali na 22 odstotkov.

V gorenjskem gospodarstvu največ prispevajo za izboljšanje zunanjetrgovinske bilance lesarji, ki imajo osnovno surovino doma. V zadnjem času sta zlasti škofjeloška Jelovica in Gradis z obsežnimi posli pri prodaji montažnih hiš močno pospešila izvoz. Tudi blejski LIP, Alples iz Železnikov in tržiški ZLIT ustvarjajo precejšnje devizne presežke.

LADO STRUŽNIK

(DELO)

Naložba za večji izvoz

V tržiški Združeni lesni industriji bodo obnovili proizvodni obrat in kupili novo opremo — Kar 80 odstotkov pohištva izvozijo na zahodni trg

TRŽIČ, 26. oktobra — Delavci Združene lesne industrije Tržič (ZLIT) imajo priložnost, da za sto odstotkov povečajo izvoz masivnega pohištva na zahodne trge. Da bi uredili te cilje, morajo prenoviti obrat pohištva, zamenjati že odpisano in zastarelo opremo z novo, omogočiti s tem boljše delovne razmere in doseči višjo stopnjo obdelave.

Delavci vseh treh tozdov so sklenili, da bodo združevali denar za novo naložbo. Podporo so dobili tudi v sozdu GLG in izvršnem odboru medobčinske gospodarske zbornice za Gorenjsko. Dobili so že lokacijsko dovoljenje občine za gradnjo 72 metrov dolge in 23 metrov široke tovarniške hale, v kateri bodo namestili domače in uvožene stroje za izdelavo in obdelavo masivnega pohištva. O nameravani naložbi in o prestrukturiranju so razpravljali tudi člani tržiškega izvršnega sveta in podprli prizadevanja tega 306-članskega kolektiva.

Vrednost naložbe je 15,6 milijonov dolarjev. Del denarja bodo zbrali sami, računajo pa še na bančna poso-

jila in denar, ki naj bi ga dali sovlagatelji in izvajalci del. V dogovoru z zastopniki Slovenijalesa bodo skupaj z delavci iz Radomelj nudili tujim kupcem kompletne garniture masivnega pohištva. Tržičani izdelujejo omare in mize, stole pa naj bi izdelovali v Radomljah. S tako ponudbo bodo na zahodnih trgih zanimivejši, in bodo dosegli višje prodajne cene. Tržiški ZLIT je že 17 let prisoten na tujih trgih. Prvo masivno pohištvo so prodali Francozom, nato so prodali v skandinavske države in Nizozemsko. Največ njihovega pohištva zdaj pokupijo zahodnonemški kupci. Ker so dobri izdelovalci, so si v teh letih nabrali veliko izkušenj, ki jim bodo pri razširjanju zahodnih trgov precej koristile.

V prenovljenem obratu pohištva bodo lahko začeli z redno proizvodnjo že čez tri leta. Čas izdelave bo pri omarah in mizah krajši, kakovost pa boljša. Kar 80 odstotkov masivnega pohištva bodo pošiljali kupcem na zahodne trge.

Sedanjí obrat, v katerem izdelujejo pohištvo, je bil zgrajen in

opremljen leta 1964. Osnovna sredstva so odpisana že do višine 72 odstotkov vrednosti. Večina opreme je bila kupljena takoj po vojni, le manjši del pred sedemnajstimi leti. Sedaj veliko časa izgublja z notranjim stransportom v treh etažah stavbe in ročnimi dvigali. Nov obrat bo grajen v dveh etažah s skupno površino 4000 kvadratnih metrov. Za 25 milijonov dolarjev opreme bo

treba uvoziti, za toliko pa je bodo lahko kupili doma.

Z novo naložbo bodo sedanji izvoz v vrednosti 35 milijonov dolarjev povečali na 72 milijonov dolarjev, v novem obratu za izdelavo pohištva pa bodo na novo zaposlili le 15 ljudi. Nekaj jih že dela na drugih delovnih mestih, večina je še v šolah.

MIRKO KUNŠIČ
(DELO)

ZIMSKE IGRE GORENJSKIH GOZDARJEV IN LESARJEV

Zmagi Alplesu in Lipu

Soriška planina — Gozdno gospodarstvo iz Kranja je priredilo 5. zimске igre v veleslalomu in tekah za prehodni pokal sestavljene organizacije združenega dela Gorenjski lesarji in gozdarji. Sodelovalo je kar 220 gozdarjev in lesarjev, kar je zadovoljiva udeležba. V veleslalomu je ekipno s 97 točkami zmagal Alples pred Lipom, Jelovico, GG Bled in GG Kranj, Zlutom Tržič, Aerom, Gradisom in sozdom GLG, v tekah pa sta LIP in Alples zbrala po 20 točk, sledijo pa GG Bled, GG Kranj, Jelovica in Gradis.

Poglejmo najhitrejšje v posameznih kategorijah.

V kategoriji žensk nad 30 let so bile najhitrejšje Verona Šmid (Alples) in Jasna Kaiser ter Arica Veber (obe LIP Bled). V skupini žensk do 30 let so bile najboljšje Ana Šifer (LIP), Mila Oražem (GLG) in Justina Rant (Gradis). Med moškimi nad 45 let so bili najboljši Franc Primožič (GG Kranj), Anton Oman (Gradis) in Franc Hostnik (GG Kranj), med moškimi od 36 do 45 let Peter Lakoga in Andrej Klinar (oba GG Bled) ter Ivan Miklavc (Jelovica), med moškimi od 28 do 35 let Miha Habjan in Mileno Zelzel (Alples) ter Franc Hočevar (Alples), med moškimi do 27 let pa Milan Rozman (GG Kranj), Miro Štular (Jelovica) in Rado Pintar (Alples).

Zanimivo je bilo tudi tekaško tekmovanje. Med ženskami nad 30 let so bile najhitrejšje Albina Ristič in

Jasna Kaiser (LIP Bled) ter Francka Sturm (Alples), med ženskami do 30 let Metka Jošt (GG Kranj), Stanka Šolar (Alples) in Kati Poljanec (LIP Bled), med moškimi nad 35 let Pavel Kobilica (GG Bled), Franc Lapajne (LIP Bled) in Boris Ahac (GG Bled), med moškimi do 35 let pa so slavili »alplesovci« Franc Fajfar, Ivan Fajfar in Ljubo Osovnikar.

-jk
(GLAS)

Uspeh

(pc) BLEĐ, 20. — Gorenjski gozdarji in lesarji, ki so združeni v SZD GLG Bled, so dosegli lani izreden izvozni uspeh. Medtem ko so pred letom dni izvozili v vrednosti 480 milijonov dolarjev, so lani zaradi dobrega poslovanja Jelovice in Gradisa iz Škofje Loke izvozili kar za milijardo 638 milijonov dolarjev. Tako so štirikratno pokrili uvoz z izvozom.

Kljub temu, da pokrivajo gozdovi polovico Gorenjske, ima gorenjska predelovalna industrija težave s surovino, saj jo morata Jelovica in Gradis, kljub razumevanju gozdnih gospodarstev, še dodatno uvažati. V gorenjskem gozdnem in lesnem gospodarstvu je zaposlenih 5.600 delavcev. Letno da Gorenjska 400.000 kubičnih metrov lesa, blagovna proizvodnja pa znaša 310.000 kubičnih metrov.
(LJ. DNEVNIK)

Glasilo ureja uredniški odbor odgovornih urednikov internih glasil članic GLG: Jože Skumavec, Zoran Rautner, Stane Bokal, Ivan Robič, Metod Bertonec, Franc Kumer, Jože Lejko. Glavni in odgovorni urednik glasila GLG je Slavko Erzar. Tiska Tiskarna Ljudske pravice. Glasilo izhaja v nakladi 5.400 izvodov.

Ali posvečamo dovolj pozornosti dejanskemu položaju delavca?

Obvezuje nas zakonodaja, sprejete imamo resolucije, deklaracije, vsepolno je sklepov, ki zavezujejo samoupravne in poslovodne organe k večji skrbi za položaj delavca v združenem delu ter za njegovo utrjevanje.

Na ravni SOZD »GLG« je v sporazumu o združitvi zapisano ter referendumsko sprejeto, da bomo poleg glavnih ekonomskih ciljev združevanja zasledovali tudi druge cilje, kot: izobraževanje delavcev, skrb za delavcev družbeni standard, poudarjena je bila solidarnost med združenimi delavci znotraj sestavljene organizacije in določeno je bilo, da bomo te zadeve reševali s samoupravnim sporazumevanjem in dogovarjanjem.

Ena od uspešnih oblik delovanja v preteklem obdobju je bila sklenitev samoupravnega sporazuma o zaposlovanju delavcev gozdarstva v zimskem času v lesni industriji ter o skupnem reševanju problematike delovnih invalidov med gozdarstvom in lesarstvom.

Kljub temu pa ostajajo določena vprašanja na tem in na drugih področjih še vedno odprta. Zato smo na strokovni ravni znotraj SOZD pripravili v osnutku nov samoupravni sporazum, ki bo urejal naslednja vprašanja:

- prerazporejanje delavcev med članicami SOZD »GLG«
- zaposlovanje delavcev gozdarstva v zimskem času
- zaposlovanje delovnih invalidov.

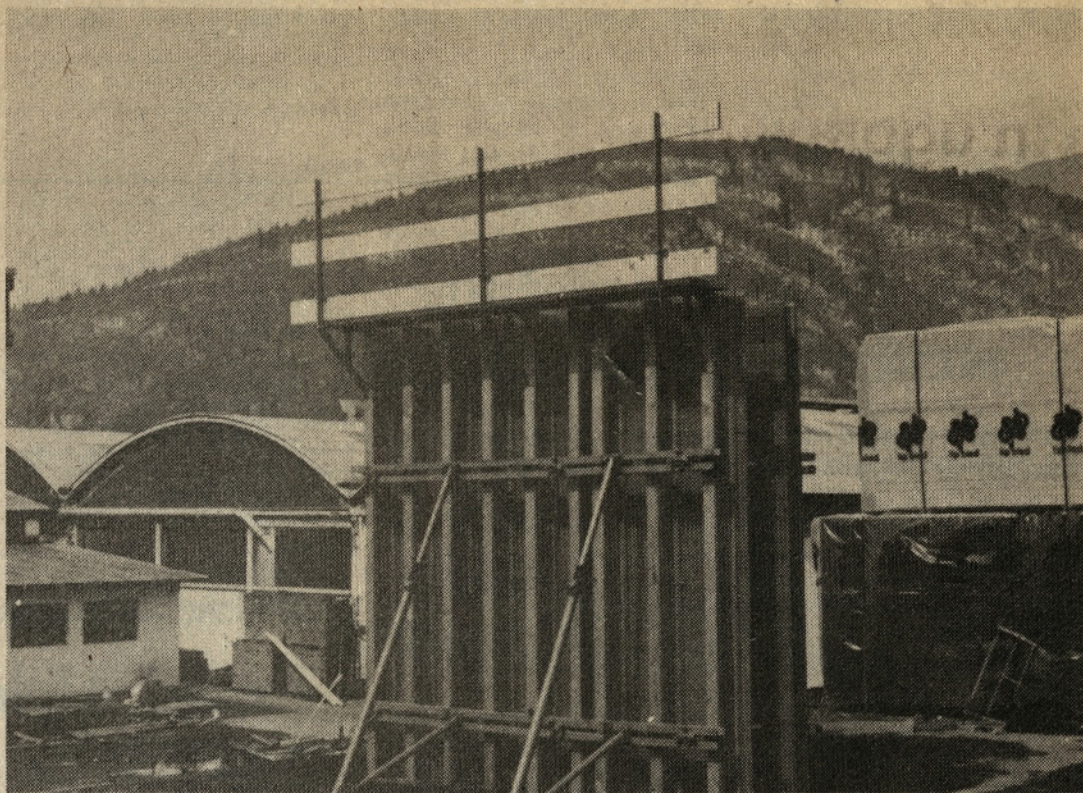
Pri vseh poglavjih bodočega sporazuma bomo izhajali iz ugotovitve, da je delavcu v gozdarstvu in lesarstvu potrebno dati vse pogoje za uspešno delo ter da bomo več pozornosti posvetili tudi planiranju kadrov med članicami ter usklajevali posamezne izobraževalne programe.

Bolj bo potrebno razvijati tudi zavest vseh zaposlenih v SOZD o tem, da posameznik ni samo član kolektiva TOZD oz. DO, v kateri je združen, temveč član velikega kolektiva sestavljene organizacije »GLG«. Ta zavest je znotraj SOZD še premalo razvita in dogaja se ob prehodih delavcev iz ene v drugo organizacijo, kot da gre za prehod med dvema povsem različnima organizacijama, ne pa da gre v bistvu za prehod oz. na drugo delo znotraj sestavljene organizacije. Za krpeitev te zavesti so potrebni tudi vidni zunanji znaki poslovnega sistema SOZD, kar smo doslej vse premalo uporabljali.

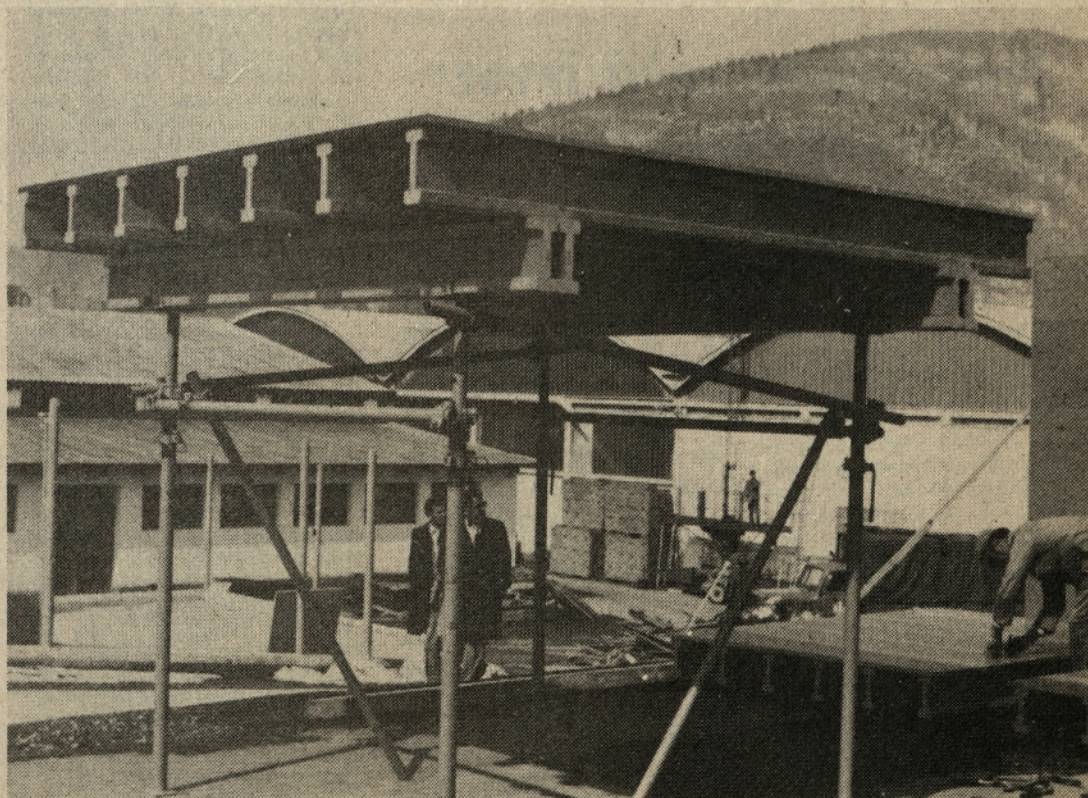
Z razreševanjem tudi teh, navidezno nepomembnih vprašanj, bomo znotraj SOZD dosegli tiste učinke, ki jih vsi skupaj želimo doseči. Doseženi pa bodo če bodo v dobro velike večine kolektiva SOZD. »GLG«.

S. ERZAR

Nov opažni sistem LIP Bled namenjen predvsem za izvoz



Velikotabelni sistem, kjer so poleg opažnih plošč vključeni še le leseni lepljeni nosilci. Primer za betoniranje sten



Leseni lepljeni nosilci vključeni v sistem za betoniranje plošč