

# NAŠE DELO

ZA PRAZNIK REPUBLIKE ČESTITAMO VSEM ČLANOM KOLEKTIVOV

ZDRUŽENJE PAPIRNIC Ljubljana  
ZDRUŽENJE PAPIRNIC KOLIČEVO  
TOVARNA CELULOZE MEDVODE

VSEM POSLOVNIM SODELAVCEM IN BRALCEM ZA DAN REPUBLIKE 29. NOVEMBER

UREDNIŠTVO

## Sklepi konference OOKZ Papirnice Količevo

**KOLIČEVO, NOVEMBER** — Četrta konferenca OOKZ v podjetju je 20. 10. 1972 med drugim razpravljala tudi o uresničevanju nalog, ki izhajajo iz pisma predsednika ZK tov. Tita in izvršnega biroja predsedstva ZKJ. Konferenca je ob tem razpravljala tudi o akcijskem programu ZK v podjetju in ugotovila, da je program usklajen z vsebino pisma. Kritično pa je ocenila dosedanjo prakso uresničevanja programa in nesprejemljiv odnos v podjetju do razreševanja postavljenih problemov. Predvsem tistega dela programa, ki nakazuje nerešena vprašanja ter razmere v podjetju in ki niso naloge samo komunistov, ampak dolžnost vseh, predvsem pa vodstvenega kadra in družbenopolitičnih organizacij. Stališča ZK do posameznih vprašanj so nedvomno nakazana v programu. Dolžnost vseh imenovanih pa je, da na osnovi teh stališč proučijo način in možnosti, kako uresničiti postavljene naloge. Zato mora vsak za svoje področje izdelati program s konkretno vsebino, kako se bodo posamezna pereča vprašanja najučinkoviteje razreševala in v najkrajšem času. Ker so naloge v programu dolgoročne in kratkoročne značaja, jih je potrebno opredeliti ter razvrstiti po prioriteten redu. Ob tem pa določiti roke, do kdaj mora biti posamezna naloga rešena oziroma uresničena.

**Prozivamo vse nosilce nalog, od katerih je v največji meri odvis-**

**no, kako bomo uresničevali program, da s polno odgovornostjo pristopijo k delu in urejevanju razmer.**

**ZK od svojih stališč, nakazanih v programu, ne bo odstopila.** Ocena dela posameznika, službe ali organizacije pa bo grajena na odnosu in pripravljenosti vsakega, koliko je storil, da bo vsebina pisma tov. Tita in akcijski program v praksi uresničena.

Pri tem pa moramo poudariti, da vloge ZK v sedanjih pogojih ne smemo sprejeti kot vračanje nazaj — na politiko trde roke, pač pa gre za učinkovito in odgovorno uveljavljanje tistega, kar smo se v preteklosti in sedanjosti na demokratični osnovi zmenili — a malo uresničili. Skratka, gre za resnično disciplinirano izvrševanje sprejetih sklepov in za dosledno uveljavljanje socialističnega samoupravljanja.

Prosimo, da o delovnem programu ZK, ki je bil objavljen v 4. številki »Našega dela«, resno razpravljate in morebitne predloge posredujete sekretariatu OOKZ v podjetju.

### SKLEPI:

1. Članj OOKZ Papirnice Količevo z odobravanjem sprejemamo pismo predsednika Tita in se obvezujemo, da bomo vložili vse napore in se dosledno borili, da bo vsebina pisma, ki zadeva komuniste v podjetju v praksi in vsakdanjem delu uresničena.

## Za večjo akcijsko enotnost in odgovornost komunistov

**VEVČE, NOVEMBRA** — V petek 13. oktobra smo se na 3. sestanku OZK komunisti seznanili z vsebino pisma predsednika ZKJ tov. Tita in IB ZKJ, ki smo ga sprejeli za svojega kot svojo največjo in odgovorno nalogo. Pismo je naletelo pri vseh razpravljalcih in prisotnih na vsestransko odobravanje.

Osnovna misel, ki se je kot rdeča niti vlekla skozi vse sestanke, je vprašanje enotnosti in odgovornosti, ki mora postati

naša stalna praksa. Vse probleme moramo spremeniti v konkretne naloge, kajti resničnost nas je prepričala, da se od razgovorov brez doslednega izvajanja sprejetih sklepov ne da uspešno delovati. Soglasno je bil sprejet predlog, da se na podlagi napotkov PISMA in razprave dopolni že sprejeti program naše organizacije, kot tudi ustrezno dopolni ostale predpise in določbe, ki urejajo življenje in delo članov kolektiva v našem podjetju (statut podjetja, delo strokovnih služb).

Navajam nekaj dopolnitev:

1. Pri vodenju kadrovske politike v delovnih organizacijah, v gospodarstvu in v negospodarskih dejavnostih je še vedno precej privatizacije in monopola posameznikov in skupin. S tem je v dobri meri odvzeta oblast delovnim kolektivom in njihovim samoupravnim organom, ogrožen pa je širši družbeni interes. Da bi premagali takšno stanje, je treba vlogo družbenega dogovora o kadrovski politiki in preveriti veljavne zakonske in samoupravne norme, ki urejajo ta vprašanja.

2. ZK se bo odločneje zavzemala za to, da bo v vseh delovnih kolektivih in družbenih okoljih prevladala in se utrdila orientacija v maksimalno mobilizacijo notranjih moči, v dvig produktivnosti dela in zvečanje dohodka, razvoj sposobnosti in ustvarjalnosti, krepitev družbene odgovornosti in delovne discipline;

— prilagoditev družbenopolitične razgledanosti strokovnjakov in članov kolektiva (v statutu podjetja);

— komuniste izboraževati za prevzem delovnih mest večjih odgovornosti.

3. Vodjem družbenopolitičnih organizacij omogočiti dnevno po potrebi tudi med službenim časom 2 uri za družbenopolitično aktivnost, z namenom, da se opredeli družbenopolitično delo kot koristno za podjetje in širšo družbeno skupnost.

Ta sklep se vnese v ustrezni člen statuta.

4. Za delovanje družbenopolitičnih organizacij v podjetju (administracija, zapisniki itd.) se za dolži strokovne službe.

Ta sklep se vnese v statut podjetja.

5. Tudi na ostala vodstvena delovna mesta je potrebno krovati ljudi s smislom za družbenopolitično organiziranje in delovanje.

Ta sklep se vnese v statut podjetja.

6. Tudi pri internem izobraževanju papirniškega kadra se mora vključiti v program izobraževanja politično in družbeno problematiko razvoja naše družbe.

Ta sklep se vnese v statut podjetja.

Za dopolnitev statuta z navedenimi sklepi je bil zadolžen direktor podjetja tov. Albin Vengust.

Ostali sklepi, ki naj se vključijo v program, v navade našega delovanja (članov in organizacije):

1. podreditev sklepom organizacije,

2. samokritika,

3. demokratični centralizem z večjim poudarkom na centralizmu,

4. zadolžitve komunistov po njihovi sposobnosti. Izvrševanje zadolžitve je obvezno, kdor jih ne bo izvrševal, bo moral iz ZK,

5. zaradi kontrole delovanja posameznikov in organizacije zahtevati poročilo o izvršenih sklepih in zadolžitvah iz predhodnih akcij in sestankov,

6. kontrola udeležencev članov na sestankih in akcijah ZK,

7. podpora občinski konferenci ZK pri programskem izpolnjevanju tekoče problematike,

8. višja vodstva ZK bodo sprejemala sklepe, ki so obvezni za vse člane ZK in organizacije. Seveda bodo taki sklepi odraz mnenja, stališč in zahtev večine članstva in organizacij,

9. udeležba enega ali dveh članov organizacije ZK na seminarju Občinskega komiteja ZK. Udeleženci seminarjev bodo predavali na sestankih organizacije po posameznih temah.

V nadaljevanju prizadevanj za realizacijo PROGRAMA in napotkov PISMA smo na predlog tov. sekretarja OZK izvolili naslednje komisije, ki bodo delovale pri sekretariatu OZK:

1. Komisija za kadrovska in mladinska vprašanja

2. Komisija za koordinacijo dela z društvom ljudske tehnike

3. Komisija za izpolnitev samoupravljanja s poudarkom na ustavnih amandmajih in TOZD

4. komisija za oživetev dela sindikalne organizacije (občni zbor)

5. komisija za oživetev športne dejavnosti

6. tehnična komisija (evidenca, zapisniki).

Za člane komisij so bili predlagani in izvoljeni naslednji člani:

ad 1) PIRKMAIER Andrej, transportni oddelek

MAROLT Jože, vzdrževanje OSMANAGIČ Sulejman, premazni oddelek

KOCJANČIČ Marjan, kovinarska delavnica

ZUPANČIČ Ciril, strojna delavnica

TRAJKOVIČ Vlado, izvozni oddelek

ad 2) ZABUKOVEC Ljubo, priprava dela

JUŠIČ Alija, kovinarska delavnica

HRIBAR Franci, konstrukcijski oddelek

ŽABJEK Karel, kovinarska delavnica

ad 3) VENGUST Albin, vodstvo podjetja

ULČAKAR Edo, premazni oddelek

NOVAK Tone, kadrovska služba

AVBELJ Ivo, finančna služba

ad 4) JERIHA Mirko, transportni oddelek

MELJO Stane, proizvodnja

AVBELJ Ivo, finančna služba

ad 5) VIDIC Janko, kadrovska služba

KURUZOVIČ Mustafa, proizvodnja

KRPAN Maks, energetski oddelek

GOLJAR Franc, prodajni oddelek

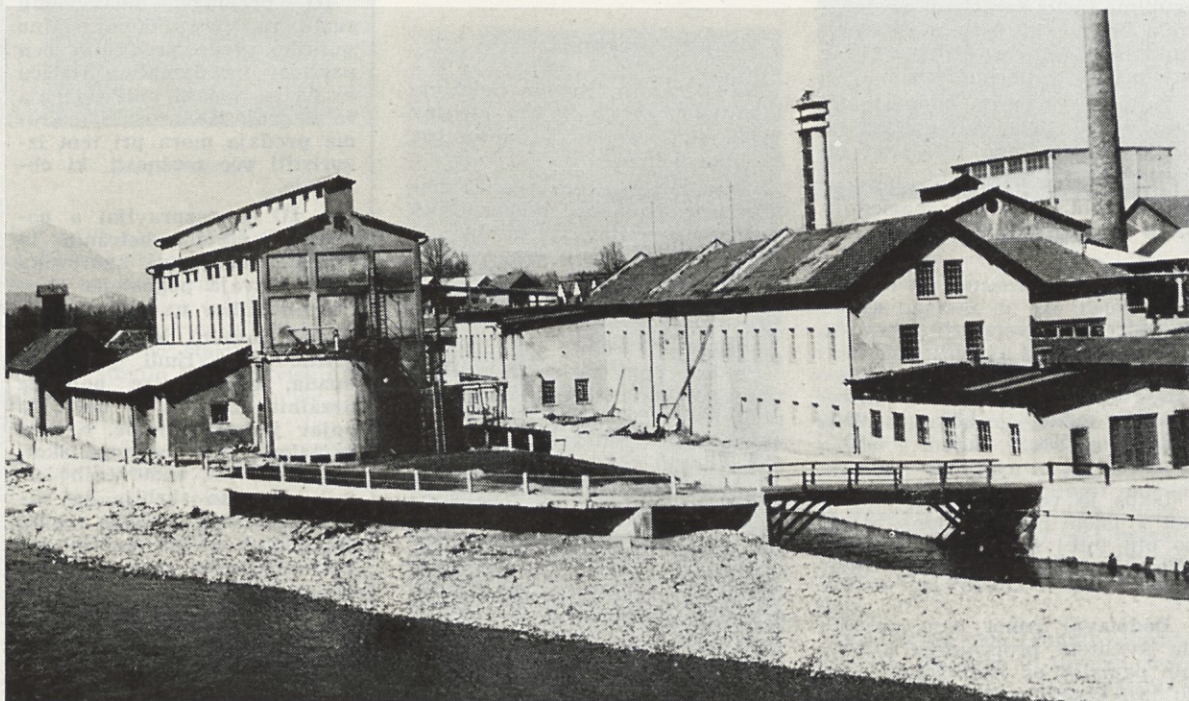
ad 6) PETERNEL Ivka, tajništvo

ŠEŠEK Magda, kadrovski sektor

LOVEC Lenčka, finančna služba

Dogovorili smo se, da prvi sestanek komisij skliče sekretar OZK, kjer naj izvolijo vodjo komisije in izdelajo kratkoročni program dela posamezne komisije.

M. J.



Medvode — Pogled na tovarno celuloze

## ZDRUŽENE PAPIRNICE LJUBLJANA

Gibanje proizvodnje v mesecu oktobru 1972

	Plan	Doseženo	
		X. 1972	I.-X. 1972
Klasični	100	93,2	94,3
Premaz	100	123,7	123,0
Skupaj	100	100,4	101,0
Lesovina	100	84,4	101,5
Izvoz ton	100	118,9	109,1
Izvoz v \$	100	135,4	121,1

## Izkoriščenost zmogljivosti PS in premaznega stroja:

	Oktober 1972	φ I.-X. 1972	φ I. 1971
	I. PS	93,8	93,1
II. PS	94,4	90,4	92,1
III. PS	94,2	92,1	91,4
IV. PS	95,7	92,3	90,9
Skupaj	94,5	92,0	91,7
Premazni stroj	54,0	52,6	47,6

Proizvodni plan smo v mesecu oktobru sicer dosegli, da pa rezultat ni boljši, so temu krive povečane zaloge nedovršene proizvodnje ter višji izmet. Tako so nedovršene zaloge v primerjavi s preteklim mesecem porasle za ca. 150 ton, izmet pa glede na 9-mesečno obdobje t. l. za 1,2 %. Pri klasičnih vrstah je delež ofseta padel skoraj za polovico, povečal pa delež ciklostila, bankposta, pigmentiranih papirjev, kulerjev ter tapetnega papirja. Proizvodnja premaznih papirjev je znatno nad planirano, vendar pa nižja od preteklih mesecev. Izdelovali smo v glavnem Slavijo extra TB ter Emona TB. Izmet se je znižal za ca. 1 1/2 %, zastoji pa so nekoliko nad povprečjem.

Izvozili smo za 19 1/2 % več kot predvideva plan, od tega 94 % v države s konvertibilno valuto.

Lesovine smo izdelali malo z ozirom na majhne potrebe pri proizvodnji srednjefinih papirjev.

## TOVARNA CELULOZE MEDVODE

## PROIZVODNJA

v %	I-IX/72	X/72	I-X/72	Plan	7/72
CELULOZA	105,7	100,9	105,2	100	105,1
PINOTAN	97,3	112,0	99,1	100	101,7

Proizvodnja celuloze je v mesecu oktobru le nekoliko višja od planirane zaradi 100% uporabe žamjanja, kar vpliva na manjšo količinsko proizvodnjo.

Proizvodnja pinotana pa je precej višja od prejšnjih mesecev zaradi večjega povpraševanja in manjših zastojev na proizvodnih napravah.

## PAPIRNICA KOLIČEVO

GIBANJE REALIZIRANE PROIZVODNJE ZA OKTOBER 1972

Količinsko v %	X/72		I-X/72		I-X/71	
	LP	X/72	I-X/72	LP	OP	X/71
Papir	91,3	92,1	82,1	102,5	100,9	100,9
Karton	109,1	103,2	106,7	106,0	103,0	103,0
Lepenka	95,2	95,9	111,3	101,1	102,3	102,3
Skupaj	104,8	100,7	102,3	105,1	102,6	102,6
Proizvodnja lesovine	114,4	90,9	—	92,3	84,0	84,0
Vrednostno v %						
Papir	77,0	90,2	83,9	79,8	98,1	98,1
Karton	114,1	107,8	110,4	108,4	108,7	108,7
Lepenka	97,8	103,4	101,2	111,5	113,5	113,5
Skupaj	105,0	103,9	104,7	103,3	107,3	107,3

## I Z V O Z

Količinsko v %	X/72		I-X/72		I-X/71	
	LP	X/72	I-X/72	LP	OP	X/71
Papir	44,6	52,4	166,7	95,5	75,0	75,0
Karton	55,0	44,9	223,1	95,0	116,3	116,3
Lepenka	—	—	—	—	—	—
Skupaj	50,8	47,9	199,4	95,2	93,5	93,5
Vrednostno v %						
Papir	47,2	51,6	158,6	129,8	83,1	83,1
Karton	77,8	51,5	339,0	122,0	123,5	123,5
Lepenka	—	—	—	—	—	—
Skupaj	65,5	51,5	255,4	124,1	103,3	103,3

LP — osnovni letni plan

OP — operativni plan

Primerjave so izvršene z realizirano (fakturirano) proizvodnjo in ne z dejansko.

## ČASOVNO IZKORIŠČANJE ZMOGLJIVOSTI PROIZVODNIH STROJEV ZA OKTOBER 1972

Stroj	Koled. čas	Prazniki ure	Remont ure	Zastoji ure	Izkor. str. %	Proizv. t
PS I	744	—	—	26	3,5	92,6
PS II	744	—	—	46	6,2	385,3
KS I	744	—	—	24	3,2	666,5
KS II	744	—	—	33	4,4	1282,8
LS	744	—	—	19	2,6	200,0
Skupaj	744	—	—	30	4,0	2627,2
Brusilnica	744	—	—	21	2,8	493,0

## NETO PROIZVODNJA NA ZAPOSLENEGA

	Zaposleni	%	Proizv./zaposl.
Povprečje v letu 1971	701	100,0	100,0
Oktober 1972	695	99,1	112,9
Povprečje v letu 1972	696	99,3	103,0

## Obratovanje v prvih devetih mesecih leta 1972

**VEVČE, NOVEMBRA** — Proizvodnja v obdobju januar—september 1972 je dosegla raven 26.764 ton. V letu 1971 pa za isto dobo 26.251 ton. Več smo proizvedli 513 ton ali za 2 %.

Če pogledamo proizvodnjo klasičnih papirjev, opazimo, da smo teh proizvedli manj kot lani 1.550

ton ali za 7,5 % — v letu 1972 19.169 ton, v letu 1971 pa 20.710 ton.

Podrobnejši pregled klasičnih papirjev nam da naslednjo sliko o strukturi proizvodnje. (Upoštevani so le papirji, katerih proizvodnja je višja kot 500 ton.)

Vrsta papirja	Proizvodnja (t) 9 mesecev		
	1971	1972	Indeks 72/71
Ofset	7.049	7.581	93,0
Ciklostil	1.605	684	234,6
Mehanografski	896	952	94,1
Bankpost	1.085	832	130,4
Pigmentirani	711	309	230,1
Morava	742	943	78,7
Nar. za umetni tisk	631	769	82,1
Brezlesni pisalni papirji	1.730	2.786	62,1
Kulerji	1.995	2.022	98,7
Srednjefini pisalni	1.383	1.286	107,5
Srednjefini tiskovni	518	746	69,4

Ofseta se je izdelalo za 532 ton manj kot lani. Ravno tako je padla proizvodnja mehanografskega papirja za 56 ton, Morave za 201 ton, naravnega za umetni tisk za 138 ton, brezlesnih pisalnih papirjev za 1.056 ton, srednjefinih tiskovnih papirjev za 228 ton. Proizvodnja kulerjev je ostala na istem nivoju, oziroma je za 27 ton manjša.

Povečala pa se je izdelava naslednjih vrst: ciklostil za 921 ton, bankposta za 253 ton, pigmentirani za 402 toni in srednjefinega pisalnega za 97 ton.

Proizvodnja premaza in papirjev pa je v primerjavi z letom 1971 precej narasla. To kaže na čedalje večjo specializacijo proizvodnje in na preusmerjanje na visoko oplemenitene papirje.

Premazanih papirjev smo proizvedli za 1.550 ton več v devetih mesecih 1972, kot v isti dobi 1971, ali izraženo v relativnih številih 37,3 % več. Posamezne vrste premazanih papirjev smo izdelali v naslednjih količinah:

Vrsta papirja	Proizvodnja v tonah za 9 mesecev		
	1971	1972	Indeks 72/71
Slavija	4.027	2.507	160,6
Avala	1.326	1.506	88,0
Emona	2.242	1.519	147,6
Skupaj	7.595	5.532	137,3

Več smo proizvedli Slavije in Emone, Avale pa smo izdelali za 12 % manj.

## Izkoriščenost kapacitet

Papirni stroji so izkoriščali svoj časovni sklad 91,7 %. Lani 92,1 %. Torej so ostali na istem nivoju, ali precizneje povedano rahlo padli v primerjavi z 9 meseci lanskega leta. Izkoriščenost kapacitet je bilo namreč v celotnem letu 1971 91,7 %.

Izkoriščenost premaznega stroja pa je bilo letos v 9 mesecih 69,5 %, lani 64,5 % v devetih mesecih. Celotno izkoriščenost kapacitet v letu 1971 je bilo 64,1 %.

Stopnja izkoriščenosti brusilnikov je za dobo januar—september 1972 73,7 %, za isto dobo lani 61,3 %.

## Preglednica izkoriščenosti kapacitet je naslednja

	Januar—september	
	1971	1972
<b>Papirni stroji</b>		
Koledarski sklad ur	26.304	26.308
Opravljen strojne ure	24.126	24.138
Izkoriščenost časovnega sklada	91,7	92,1
<b>Premazni stroj</b>		
Obratne ure	4.955	4.704
Opravljen strojne ure	3.445	3.036
Izkoriščenost časov. sklada	69,5	64,5

Izkoriščenost časovnega sklada nam pove, kako smo izkoriščali čas, ki smo ga imeli na razpolago, pove nam le, če so stroji tekli, ali pa so stali. Vzroki za zastoje so popravila, remont, okvare itd.

Drugi pokazatelj, ki nam pokaže izkoriščenost kapacitet pa je kategorija **strojnega izmeta**. Ta nam pokaže koliko proizvodnje zgubimo, zato ker stroji ne tečejo z brzino, ki je v normativih predpisana, in s širino, ki je predpisana v normativih.

Zaradi odstopanja od normativov v teh dveh kategorijah je bilo proizvedenega 1.594 ton na papirnih strojih.

Preglednica vam da naslednjo sliko po papirnih strojih:

	Strojni izmet % izmeta za 9 mesecev (t)		
	1972	1971	
I. PS	215	5,70	4,08
II. PS	424	7,38	7,91
III. PS	437	6,57	5,75
IV. PS	518	4,59	5,06
Skupaj	1.594	5,81	5,69

Letos je več strojnega izmeta kot v istem obdobju lani. Stroji so bili torej malo slabše izkoriščeni kot v devetih mesecih 1971. leta.

**Dodelavni izmet** nam pokaže, da kvaliteta proizvodnje klasičnih papirjev od izboljšanja v letu 1970 stalno pada. Leta 1969 je bil odstotek izmeta 8 %, nato 1970 7,17 %, leta 1971 7,73 % in

Dosegli smo naslednje prodajne cene:

Trg	Celotna prodaja		
	čim/kg	Klasični pap. čim/kg	premazani pap. čim/kg
Domači trg	5,72	5,07	7,13
Izvoz	4,94	4,75	5,63
Skupaj	5,50	4,98	6,33

A. N.

## Stojnine, zastoji, finančni uspeh prizadevnost itd.

**VEVČE, NOVEMBRA** — Na 16. redni seji izvršilnega odbora podjetja se med drugim razpravljalo tudi o stojninah, finančnem uspehu in podobno. S tem v zvezi so zavzeli tudi nekatere odločujoče sklepe:

— Ker je celuloza, ki jo dobivamo iz Sremske Mitrovice, kvalitetna, je potrebno doseči povečanje nabav od sedanjih 9 na 10 tisoč ton celuloze letno.

— V letošnjem letu je podjetje plačalo železnici 37.371 dinarjev stojnine, kar pa predstavlja nepotreben strošek, ki ga moramo takoj odpraviti, vsaj 9/10.

Kljub temu, da je bila ugodna zahteva razkladalcev glede nagrajevanja, se zastoji pri razkladanju še vedno pojavljajo.

— Pri zastojih na papirnih strojih bi morali vedeti, kje so objektivni vzroki, da nastajajo in kje so vzroki subjektivnega značaja, da bi lahko vplivali na znižanje le-teh.

Pravilno bi bilo, da bi pri papirnih strojih imeli enak način podajanja zastojev kot pri premaznem stroju.

IO je sprejel sklep, naj tehnični sektor napravi konkretno analizo zastojev pri utrgih, pomanjkanju snovi, menjavi zvijkov in pri neustreznem osnovnem papirju na premaznem stroju.

— Glavni razlog za slab finančni uspeh v 9 mesecih je v izrednem dvigu cen vsem surovinam in ostalim materialom, katerih z zamrznjenimi prodajnimi cenami nismo mogli kriti. Delno nam je to uspelo s spremenjenim načinom prodaje papirjev, ki smo ga v teh razmerah prisiljeni izvajati.

IO predlaga delavskemu svetu, naj potrdi komercialno politiko glede prodajnih cen papirjev na domačem tržišču in da se v taki obliki izvaja še naprej. Komerciala, oziroma prodaja mora pri tem izkoristiti vse možnosti, ki obstajajo.

— IO je razpravljalo o povečanju števila boleznin in sprejel sklep, naj kadrovska služba izvaja pogostejše kontrole bolnikov na domu.

— V tovarni je opaziti, da prizadevnost ljudi pri delu upada, oziroma se pojavlja nezainteresiranost za delo. Ta pojav je zaskrbljujoč. Krivdo za tako stanje moramo iskati predvsem pri vodstvenih kadrih, ker ne skrbijo za zadostno delovno vzdušje v svojih enotah in ne nudijo dovolj strokovne pomoči sodelavcem. Naslednji teden je predviden sestanek vodstvenega kadra, na katerem je potrebno razpravljati o tem problemu.

## Prodaja za januar—september 1972

Prodaja papirjev se je količinsko povečala za 2,2 %. Lani smo prodali 26.395 ton, letos pa 26.964 ton. Vrednostno je letošnja prodaja za 12,9 % višja ali za 16.990.845 din. Zato gre zasluga dvema faktorjema.

1. Izboljšanje prodajnega programa.

2. Povišanje cen, ki smo ga dosegli v oktobru 1971.

Znesek prodaje za 9 mesecev 1972 je 148.436.776 din. Izvozili smo 7.269 ton papirja, od tega 5.741 ton klasičnih papirjev in 1.528 ton premazanega papirja.

# V obratu družbene prehrane ali »dober glas gre v deveto vas«!

**VEVČE NOVEMBRA** — Tokrat ni bilo treba, da bi dober glas segel dalj kot med člane kolektiva. V našem rednem pogovoru z oddelki smo se namenili pobarati nekatere delavce obrata družbene prehrane. Ob enakih pogojih kot prej se prostori delavske restavracije med dopoldanskimi in popoldanskimi odmori vedno bolj polnijo. Topla malica je ne-

— Ali menite, da imate dovolj kvalificiranega in drugega kadra za nemoten potek dela?

— Trenutno je kvalificiranega kadra dovolj. Imamo tri kuharje oz. kuharice. V pomoč pa so tudi ostali sodelavci, ki so si s prakso pridobili toliko sposobnosti, da se včasih tudi lahko lotijo zahtevnejšega dela. V gostilniškem delu našega obrata bi za strežbo pri

— Pravijo, da človek toliko večja, kolikor zna. Jaz po osemletki nisem imela možnosti, da bi kakorkoli nadaljevala z izobraževanjem, čeprav me je veselilo. Glede na družino in zaposlenost se mi je nudila najprimernejša prilika za obiskovanje poklicne papirniške šole in upam, da bom po uspešnem zaključku tudi lahko sprejela poklicu primerno delo.

Kar se tiče različnosti delovnih dolžnosti v naši enoti je pa tako. V DR sem prišla pred sedmimi leti. Zaradi potreb in nemotnega dela sem morala prijeti za vsako delo. Sedaj v kuhinji, nato za točilno mizo, pa spet pri strežbi in pomožnih delih. Sedaj sem stalno na delovnem mestu blagajničarke, vseeno pa se še pojavijo tudi kako drugo potrebno delo.

**Tovarišica Mili Hribar**, delo vodje knjigovodstva je splošno znano. Ali so na vašem delovnem mestu v knjigovodstvu družbene prehrane na Vevčah kakšne specialnosti?

— Ni nobenih specialnih del. Vse gre po predpisih, ki so zajeti v Uradnih listih in navodilih za knjigovodsko poslovanje. Delo poteka normalno ob pomoči sodelavk tovarišice Makse Dimnik in Marije Marolt. Poleg knjigovodstva družbene prehrane vodim tudi dela okoli knjigovodstva počitniških domov, stanovanjske enote, letnega kopališča, kar pa je bolj sezonskega značaja, razen seveda stanovanjske enote.

— **Tovarišica Lenčka Oman**, če ne motim, si kot kuharica najdalj med nami. Kdaj si začela, kako si zadovoljna z delom in osebnimi dohodki? Kaj je bistvo tvojega dela?

— Pred devetimi leti sem se zaposlila v obratu družbene prehrane z željo, da bi s svojim delom zadovoljila člane kolektiva v papirnici Vevče, vendar tega nisem dosegla. Temu botruje naša gospodarska politika. Cene našim potrošnim artiklom so naraščale

mizah pač še rabili primerno osebno, vendar bi se s tem povečali stroški, ki nas vedno morijo.

— Ali je inventar za redno obratovanje zadovoljiv, ali imate s tem ali drugim kakšne načrte in predloge?

— Inventar je več ali manj je izrabljen. Na to nas je opominjala tudi že sanitarna inšpekcija. Nabavili smo pač kolikor je bilo amortizacijskih sredstev. Stanje teh je sedaj nula. Dobili smo pomivalni stroj, frizeto (naprava za cvrtje), dva hladilnika, vodno kopalno t.j. ogrevalna strežna miza in nekaj drugih drobnarij. Načrtov in želja je mnogo, če bo le denar. Potrebna bi bila popolna modernizacija kuhinje in zamenjava jedilnega pribora. Tu pa so zlasti težave z nepoštenostjo nekaterih gostov, ki jim je pojem tuje lastnine neznan. Tu mislim na kozarce, pepelnike, zlasti pa boljši jedilni pribor iz nerjavječih kovin, čeprav je vse gravirano z napisom »DR Vevče«.

Poseben problem je bifé v letnem kopališču, ki ne ustreza funkcionalnosti in sanitarnim predpisom. »Energoinvest« nam je izdelal načrt za predelavo, za kar pa bi stroški znašali kar ca. 10 milijonov starih dinarjev. Upam, da se bo tudi to sčasoma uredilo.

— **Tovarišica Metka Gradišar**, vas vidim včasih pri blagajni, včasih za točilno mizo, pri strežbi v kuhinji in lokalju, vem pa, da obiskujejo tudi poklicno papirniško šolo. Kako to?



komu zajtrk in malica, drugemu malica in kosilo, tistim popoldne nadomesti tudi večerjo. Zlasti zadnje čase pa so vsi brez izjeme zelo zadovoljni, ker se je, ob razmeroma nizki ceni obroka, kvaliteta občutno izboljšala. Nedvomno vpliva to na razpoloženje pri delu in sicer, posredno pa tudi na produktivnost dela.

— **Tovariš Ivan Poženel**, vi ste upravnik obrata. Prosim, če bi povedali koliko obrokov toplih malic izdajo poprečno na dan in kakšen je promet sicer?

— Število toplih obrokov se menja, vendar pa ni bistvenih nihanj. Ocenjujem poprečno šte-



Ivan Poženel

vilu toplih obrokov na 800 dnevno. Največ jih je dopoldne, do 450, potem so kosila in večerje, popoldanske malice, od 100 do 150. Prometa je v normalnih dneh poprečno ca. 700 starih tisočakov. Tudi to število niha, odvisno od datuma od 300—900 jurjev na dan.

— Kako je z nabavo »surovin« za vašo »proizvodnjo«?

— Zelenjavo, močnate stvari, začimbe in druge špecerijske artikule je kar lahko nabavljati. Večje pa so težave z nabavo svežega mesa in mesnih izdelkov. Tu so glavni vzroki cene in njihovo nihanje. Nabavljamo izključno pri podjetjih družbenega značaja, k privatnikom se zatečemo le občasno zaradi povrtin in zelenjave.



Metka Gradišar



Lenčka Oman

s tako naglico, da jih nismo mogli sproti usklajevati. V devetih letih smo zato že štirikrat zvišali cene. Smoter mojega dela je bil, da ne bi bilo na raznih sejah med drugim pereče točke: »Kritje izgube v menzi«. Zato sem z materialom malo preveč skoparila in tako smo z združenimi močmi to dosegli, torej zadnje čase izgube ni. Sedaj smo precej potratnejši, zato me pravzaprav zanima, kakšna bo finančna slika v bodoče.

Kar se pa tiče osebnih dohodkov, bi pa bila v tovarni bela vrana, če bi jih hvalila, zato bom kar z drugimi optimistično čakala debelejšo kuvertu. Za primer-



Ob malici

javo pa še nekaj glede tega! Ravno kar preurejam malo stanovanje pa plačam obrtnika na uro ravno toliko, kot če bi bila točka v naši enoti 5,15 in bi v treh urah zaslužila za eno njegovo uro, toliko je cenejše naše delo. Poleg tega pa še malica, za katero najbrž več, koliko stane.

— **Tovariš Stane Hrovat**, vas poznamo kot dobrega kuharja iz

— **Tovariš Borivoj Čučulović**, vi ste stalno za točilno mizo. Ob normalnih dnevih delo opravljate sproti. Kako je takrat, kadar je več gostov, npr. ob športnih prireditvah, ob dnevu upokojencev ali drugih prireditvah, ko je treba postreči številnim gostom?

— Ob normalnih dnevih poteka delo res normalno. Včasih nam kdo od gostov zameri, ker ne mo-



Stane Hrovat

sezonske zaposlitve v počitniškem domu v Novigradu. Pred kratkim ste se redno zaposlili pri nas na Vevčah. Kako vam je tukaj všeč, kaj pogrešate in kakšne načrte imate v službi in morda tudi privatno?

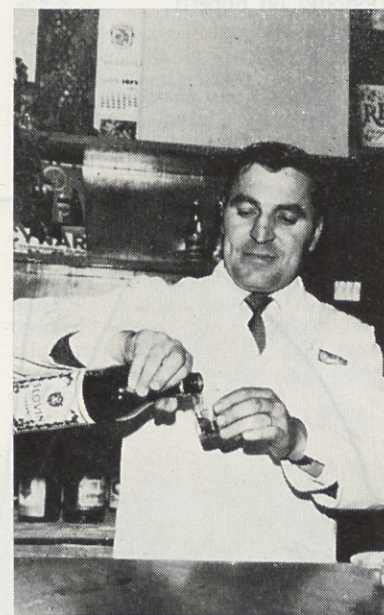
— V vašem kolektivu sem že od 15. maja, vendar na dveh čisto nasprotnojučih mestih. Na Vevčah delam pa šele mesec in sedaj ugotavljam negativne razlike.

— Pravijo, da gre ljubezen skozi želodec. V teh zadnjih tednih ste si že pridobili tako ljubezen pri članih kolektiva. Ali mislite, da je za tak dosežek dovolj strokovna izobrazba, v vašem primeru gostinska šola, ali je pri tem in vsakem delu potrebno tudi osebno prizadevanje, ljubezen do dela in poklica?

— Zelo sem srečen in mi pomeni vse, če lahko s svojim delom in znanjem upravičim zaupanje kolektiva.

Res veliko je strokovna izobrazba, veliko je praksa, še več pa požrtvovalnost in veselje do dela. Tega mi ne manjka, le da bi mi bila nudena pomoč od strani upravnika. To je skupen jezik pri nabavi živil in pa pri usmerjanju personala. Moja želja je, da bi lahko delal z ljudmi z roko v roki, ker le tako bo skupni uspeh dober.

Tu je potrebno še veliko spremeniti. Dobiti personal, ki bo pripravljen delati in se zavedati svojih dolžnosti. Dober personal, kot je bila organizacija v počitniškem domu. V tem primeru bi lahko rekli »Siguren sem, da bom zadovoljil kolektiv.«



Borivoj Čučulović

remo vedno postreči pri mizah. Če je pri točilni mizi več ljudi, to res ni možno. Posebnih dni v letu pa ni veliko. Dan republike, dan upokojencev in že smo ven. Takrat traja naš delovni dan tudi 17 ur. Vendar tudi to opravi-mo z ustaljeno prakso in dobro voljo, da gostom čimprej postrežemo in da je postrežba solidna. Predlagal pa bi, da ob prireditvah, ki so izključno za kolektiv, ne bi puščali v lokal nekaterih tujih gostov, ki često povzročajo nemir ali celo pretep, kar kvarno vpliva na mir gostov in lepoto prireditve.

# Celotni dohodek v 9 mesecih

**KOLIČEVO, NOVEMBRA** — Na sliki 1 je prikazan celotni dohodek za 9 mesecev letošnjega leta. Celotni dohodek zajema vse prihodke, ki jih je podjetje dobilo s prodajo svojih izdelkov ali storitev, vso interno realizacijo, ki jo podjetje doseže z opravljanjem storitev v lastni režiji, kakor tudi vse izredne prihodke, kamor štejemo obresti od danih kreditov, obresti od oročenih sredstev in pa zamudne obresti od kupcev.

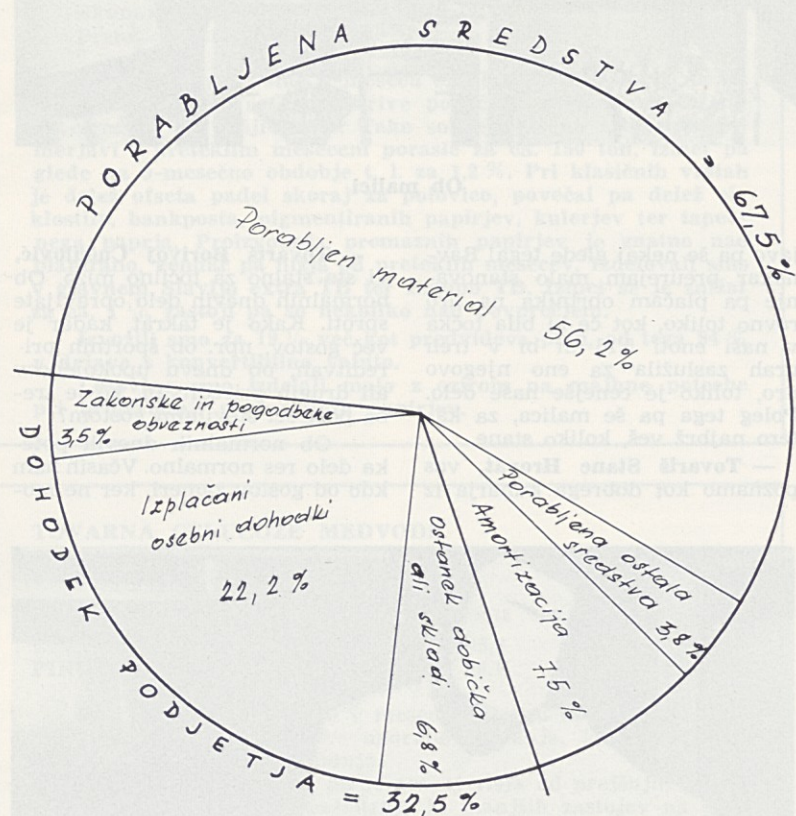
jemo porabljene surovine, material, energijo in amortizacijo, znašala 67,5% celotnega dohodka, **dohodek podjetja**, kamor štejemo zakonske in pogodbene obveznosti, bruto osebne dohodke in dobiček, pa je znašal 32,5% celotnega dohodka. Iz slike se jasno vidi, da čim večja so porabljena sredstva, tem manjši je dohodek, s tem pa tudi večji osebni dohodki in skladi.

nanjem z orodji in napravami in tako naprej, možno prihraniti več kot 2% porabljenih sredstev. **Vsako nepremišljeno in malomarno dejanje povečuje porabljena sredstva in zmanjšuje dohodek, osebne dohodke in skladi!**

Na sliki 2 so bolj nadrobno prikazana porabljena sredstva. Iz slike je razvidno, da 59,3% vseh porabljenih sredstev predstavljajo surovine in material za proizvodnjo in 40,7% pa les, premog, električna energija, pomožni material in strojna vprega, investicijsko vzdrževanje, amortizacija in razno. Tudi iz tega prikaza je razvidno, da je treba največjo skrb posvetiti porabi surovin.

Slika 3 prikazuje vrednostno strukturo porabljenih surovin. Po vrednosti porabljenih surovin je celuloza beljena in nebeljena na prvem mestu, saj predstavlja skupno 48,8% vseh surovin. Čeprav je celotni dohodek in njegovi deli prikazan v relativnih številkah, se pravi v odstotkih, nam marsikaj pove. Predvsem to, da se celotna dejavnost podjetja in dejavnost vsakega posameznika v končni liniji odraži v celotnem dohodku in dohodku podjetja. Iz tega pa izhaja sklep, da na njegovo višino in strukturo vplivamo vsi.

Ljubo Milič



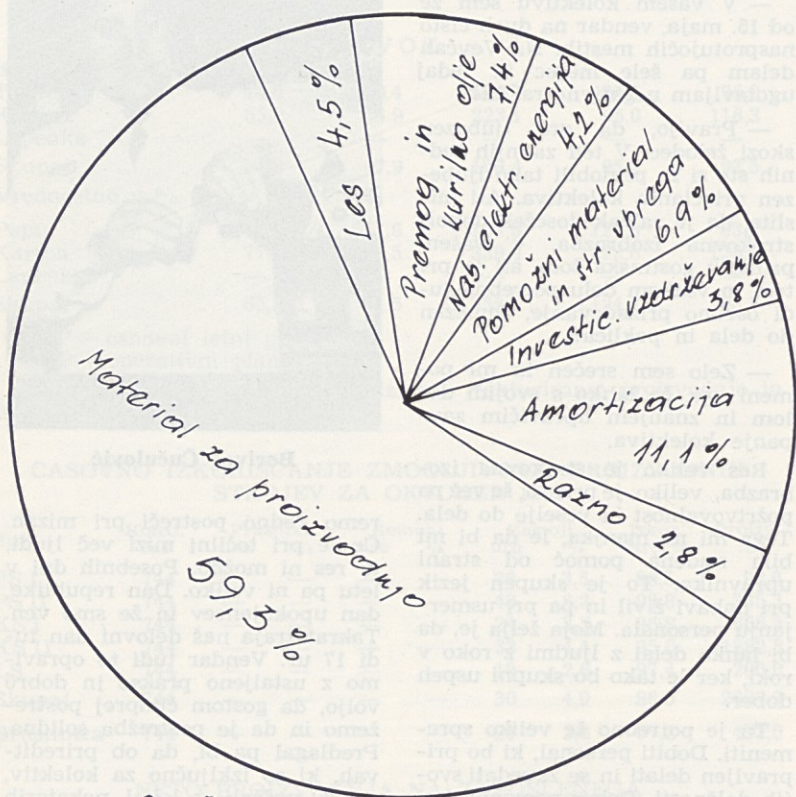
SL. 1  
STRUKTURA CELOTNEGA DOHODKA  
ZA 9 MESECEV 1972

Celotni dohodek je bil ustvarjen takole:

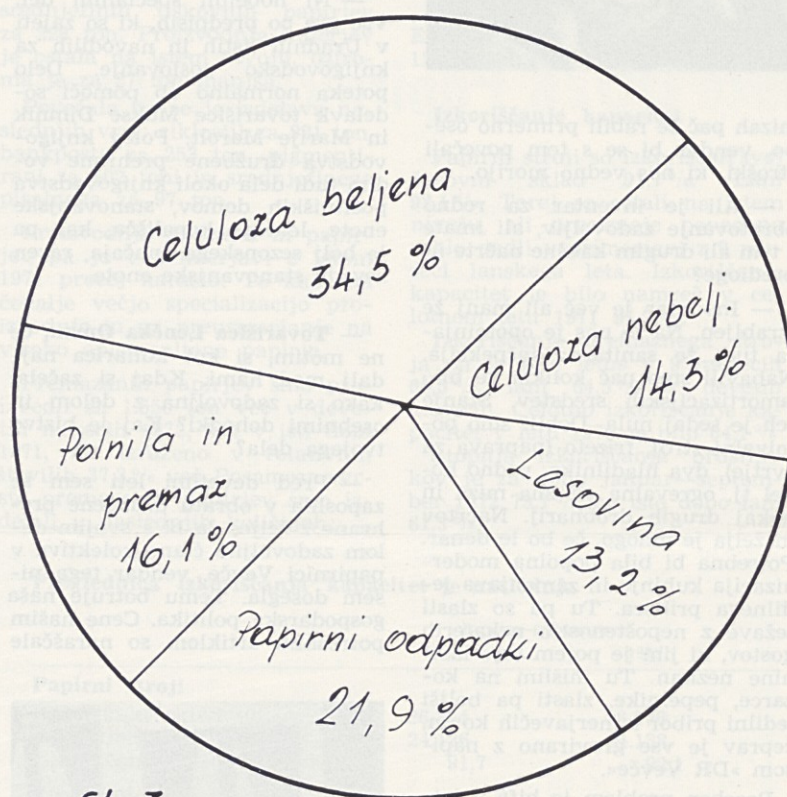
Prodaja izdelkov	95,4 %
Prodaja odpadkov	0,3 %
Interna realizacija	2,0 %
Dohodki od obresti	2,3 %
Skupaj	100,0 %

Iz slike 1 je razvidno, da so porabljena sredstva, kamor šte-

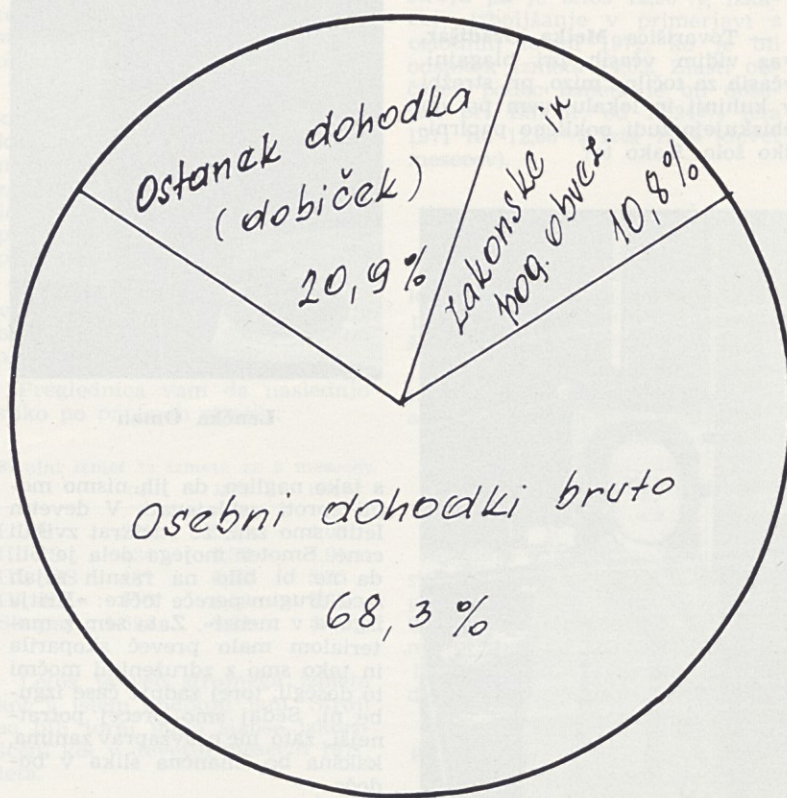
Če bi nam na primer uspelo zmanjšati porabljena sredstva samo za 2%, bi se dohodek podjetja povečal za nad 1.000.000 din. To bi pa pri sedanjih delitvi dohodka pomenilo več kot 50% enomesečnega osebnega dohodka vsakemu zaposlenemu v kuvertu. Prepričan pa sem, da je z malo več prizadevnosti slehernega zaposlenega na delovnem mestu, z malo več reda, boljše tehnološko disciplino, z bolj pazljivim rav-



SL. 2  
STRUKTURA PORABLJENIH SREDSTEV



SL. 3  
STRUKTURA MATERIALA  
ZA PROIZVODNJO



SL. 4  
STRUKTURA DOHODKA

## Oživitev organizirane dejavnosti mladine v podjetju

**VEVČE, NOVEMBRA** — Ena izmed prvih realiziranih programskih akcij komisije za kadrovska in mladinska vprašanja pri sekretariatu OZK je bil sestanek z grupo mladincev in mladink podjetja. Sestanek je bil 6. novembra, da se z mladino oceni »problematika« družbenopolitične dejavnosti in organiziranosti mladine v podjetju. Problematika pa predvsem zato, ker je bil to prvi pristop po skoraj 3-letnem zatonu organizirane dejavnosti mladine podjetja.

Sestanek so se poleg grupe mladincev udeležili tudi sekretar občinske konference ZMS Moste-Polje tov. Drago LUKIČ in sekretar OZK podjetja tov. Jože ZIBERT.

Sestanek je vodil predsednik komisije za kadrovska in mladinska vprašanja pri sekretariatu OZK tov. Andrej Pirkmaier.

Po obširni razpravi prisotnih so bili sprejeti naslednji sklepi kot osnova za uspešno delovanje iniciativnega odbora kluba mladih proizvajalcev, katerega naziv so prehodno osvojili.

1. Priprava kratkoročnega programa za pričetek delovanja KMP (klub mladih proizvajalcev) in priprava ustreznih akcij za sklicanje zbora mladine podjetja (skupni sestanek mladih).

2. Sklicanje sestanka iniciativnega odbora, zadolžitve in imenovanje vodje, sekretarja, odgovornega za komuniciranje z občinsko konferenco Zveze mladine, sestanek sklicati do 9. 11. 1972. ob 12.30.

3. Izpeljava male ankete z vprašanji za mladince, ki naj imajo naslednjo vsebino:

— Kje si oz. v kakšno dejavnost si trenutno vključen? — (kultura, športna dejavnost, ljudska tehnika);

— v kakšnih družbenih — političnih organizacijah si vključen kot vodja odbora, član odbora ali komisije?

— Na katerem področju družbene aktivnosti mladine v tovarni želiš sodelovati?

4. Teme najmanj dveh političnih predavanj oz. debatnih večerov s predavatelji, ki jih naj preskrbi občinska konferenca ZM ali ZK o sedanjem trenutku časa in o vlogi mladine.

5. Oceniti in predlagati, kakšne naj bodo oblike vključevanja in vplivanja mladih na delo samoupravnih organov in komisij samoupravnih organov?

6. Vključevanje mladine tovarne v vse oblike splošnega ljudskega odpora v tovarni in na terenu (po potrebi).

7. Precizirati sodelovanje KMP z vodstvi organizacij ZK in sindikalne organizacije, kot tudi z vodstvom podjetja (kadrovanje, finančna problematika delovanja KMP itd.).

8. Preštudirati naloge, ki eventualno izhajajo iz pisma predsednika ZKJ v zvezi z mladino in kadrovanjem.

Nato je bil izvoljen iniciativni odbor KMP.

1. ZABUKOVEC Danilo, proizvodnja
2. POTOČNIK Polde, kovinarska delavnica
3. ZABJEK Rudi, kovinarska delavnica
4. ŠVARC Miloš, proizvodnja
5. ZAPUŠEK Andrej, proizvodnja
6. VIMDAR Jože, konstrukcija
7. ALIČ Dušan, proizvodnja, laboratorij
8. PODOBNIK Edo, premazni oddelek
9. KLANJČAR Nada, tajništvo
10. OSMANAGIČ Sulejman, premazni oddelek
11. PREDALIČ Mitja, proizvodnja

Glede na resnost, pripravljenost pri sprejemanju zadolžitve in sodelovanje v razpravi, ki so jih pokazali prisotni mladinci, menim, da bo delo iniciativnega odbora KMP konstruktivno in uspešno.

J. M.

# S 3. redne seje DS podjetja

**MEDVODE, OKTOBRA** — Delavski svet podjetja se je dne 30. oktobra sestel na 3. redni seji.

Če upoštevamo še 2 izredni seji, je bila to že 5. seja delavskega sveta od izvolitve v mesecu aprilu.

Člani delavskega sveta so to pot obravnavali rezultate poslovanja za 9 mesecev, sistem obračuna osebnih dohodkov, poslovanje obratne okrepčevalnice, vprašanje tehničnih izboljšav in racionalizacij ter vprašanje rekreacije.

Po poročilih strokovnih služb je bila proizvodnja celuloze za 8,3% večja od proizvodnje v istem obdobju preteklega leta oziroma za 5,7% večja od planirane proizvodnje.

Proizvodnja suhega pinotana je v primerjavi z lanskim letom močno narasla in sicer za 30,5% in je bila za 1,3% večja od plana. Proizvodne kapacitete za celulozo so bile v 9 mesecih izkoriščene 93,8%.

Močno pa se je dvignila zaposlenost, saj je znašalo povprečje v 9 mesecih preteklega leta le 290 zaposlenih, letos pa 295. Hujši problem je porast izgubljenega delovnega časa, predvsem boleznin. Boleznine do 30 dni so se povečale za 58,97%, boleznine nad 30 dni pa so se povečale za 102,05%. Tako stanje je vplivalo tudi na povečanje nadurnega dela in sicer so nadure porasle za 43,87%.

Osebnih dohodki so se gibali v okviru dovoljenih osebnih dohodkov po sporazumu. Povprečje za 9 mesecev je znašalo 1.998,90 din in se je v primerjavi z lanskim letom povečalo za 19,9%.

Podjetje ni doseglo planiranega dobička iz proizvodnje, niti rezultatov za isto razdobje lanskega leta. Glavni vzrok je bila velika poraba celuloznega lesa po visokih cenah (58,1%) in manjša poraba žamanja (41,9%). Močno pa so porasli tudi ostali stroški proizvodnje: kemikalije, pirit, kamenje, para, električna energija in večje investicijsko vzdrževanje. Dobiček od proizvodnje je znašal 1.080.228, dobiček z izrednimi dohodki pa 2 milijona 163.718.

Delavski svet je po obširni obravnavi poslovanja v 9 mesecih v zvezi z vprašanjem močnega porasta boleznin sprejel naslednje ukrepe:

— Bolniški stalež, odobren s strani zdravnika za nazaj, se ne priznava (plačilo nadomestila).

— Bolnik mora ostati v kraju bivališča (stalnega ali začasnega), kjer prebiva v času, ko je na delu. To ne velja za primer, če je bolezen posledica poškodbe.

— Potrdilo o trajanjučasne nezmožnosti za delo (bolniški stalež) mora biti potrjeno s strani zdravnika Zdravstvenega doma Medvode, če se je zavarovanec iz objektivnih razlogov obrnil na zdravnika drugega Zdravstvenega doma v Sloveniji ali drugi republiki.

— Bolnik mora v roku 24 ur sporočiti podjetju, da je bolan, sicer se mu nadomestilo osebnega dohodka ne prizna oziroma se mu prizna od dneva, ko je to sporočil podjetju.

Delavski svet je analiziral dosednji sistem obračuna osebnih dohodkov. Na splošno so bili člani mnenja, da je potrebno obstoječi sistem dopolniti tako, da bi na formiranje mase osebnih dohodkov v večji meri vplivali finančni rezultati poslovanja. Na predlog poslovnega odbora so bili v zvezi s tem vprašanjem sprejeti naslednji sklepi:

— Do nadaljnjega ostanemo pri sedanjem sistemu izračuna vrednosti točke s tem, da se ponovno vključijo v izračun točke tudi proizvodnja pinotana.

— Strokovne službe v roku 2–3 mesecev proučijo možnost dopolnitve obstoječega sistema obračuna OD s takim mehanizmom, ki bi preprečil nekontrolirane, neekonomske in izredne vplive, ki nimajo direktne zveze s proizvodnjo ter močno vplivajo na pretirano nihanje vrednosti točke.

— Delavski svet razpiše anketo, s katero se pozovejo vsi člani kolektiva, da dajo svoje predloge, pripombe, sugestije, ideje ali kompletne rešitve za popravke in dopolnitve sedanjega sistema obračuna OD.

— Poslovni odbor se v bodoče sestaja mesečno, takoj po izračunu vrednosti točke ter preveri in verificira izračun vrednosti točke ter analizira faktorje, ki so v preteklem mesecu negativno, kakor tudi pozitivno delovali na višino vrednosti točke.

Pri obravnavi poslovanja obratne okrepčevalnice je delavski svet ugotovil porast izgube v 9 mesecih v primerjavi s preteklim letom in sicer od 247.139 na 309.593,10. Da bi izgubo okrepčevalnice zmanjšali, je poslovni odbor predlagal delavskemu svetu, da naj poveča ceno toplim malicam od 1,20 din na 2,50 din. Odbor za medsebojna razmerja pa je v zvezi s predlogom PO sprejel stališča, da naj se počaka s povišanjem cen za malico. Glede na to, da s sredstvi, ki jih dovoljuje samoupravni sporazum, ni mogoče prekrivati izgube v menzi, je delavski svet sprejel naslednje sklepe za izboljšanje poslovanja obratne okrepčevalnice:

— cena malice se poveča od dosedanjih 1,20 din na 2,50 din,

— vrednost bloka za nočno malico znaša 5,00 din. Delavcem priprave lesa in pripravljalcem kisline pripada 9 blokov za nočno malico,

— pijača se prodaja po prodajnih cenah v trgovinah,

— nekatere postavke iz skupine izdatkov okrepčevalnice prevzame direktno tovarna, predvsem vzdrževanje, amortizacijo, zaščitna sredstva in del OD osebja okrepčevalnice.

Delavski svet je obravnaval tudi nekatere predloge odbora za medsebojna razmerja in sprejel naslednje sklepe:

— v laboratoriju se ustanovi novo delovno mesto »kemijski tehnik-analitik III« — srednje

## Sklepi s skupnega sestanka

skupinske organizacije in osnovne organizacije sindikata tovarne celuloze Medvode

**MEDVODE, NOVEMBRA** — Dne 10. 10. 1972 je bil že drugi skupni sestanek teh dveh organizacij v zadnjem času. Zaradi nekaterih problemov, s katerimi se srečujemo v naši tovarni in v upanju, da jih bomo s skupnimi močmi čim prej odpravili, daje ta sindikalna in mladinska organizacija svoj prispevek. S sklepi, ki jih objavljamo v »Našem delu«, želimo uresničiti čim boljše obveščenost delavcev: o poslovanju, proizvodnji, delu samoupr. organov, pa tudi čim boljše obveščenost o delu družbenopolitičnih organizacij v tovarni.

Sklepi se predvsem nanašajo na obveščanje, nagrajevanje, družbeni standard delavcev ter odgovornost.

1. Ko je izračunana vrednost točke, naj se takoj pripravi ustrežna podrobna obrazložitev izračuna in utemeljitev, s tem da se posebej opomni na eventualna odstopanja glede nadur in podobno, in koliko ta odstopanja vplivajo na vrednost točke.

Pismene informacije so nujne tudi o drugih vprašanjih; s tekočega poslovanja, razvoja podjetja, medsebojnih odnosov, samoupravljanja in o delu družbenopolitičnih organizacij.

Vsi vodilni in vodstveni člani organov samoupravljanja in člani vodstev družbenopolitičnih organizacij so dolžni neposredno informirati člane kolektiva o vseh pomembnih vprašanjih, s katerimi se srečujemo na področju poslovanja, proizvodnje in medsebojnih odnosov.

2. Strokovne službe naj ugotovijo pomanjkljivost sedanjega si-

strovno delovno mesto z vrednostjo 240 točk. Istčasno se ukine delovno mesto »laborant I«,

— DS se načelno strinja s predlogom o uvedbi čuvajske službe, vendar se glede na situacijo, v kateri se trenutno nahaja podjetje, obravnavanje te zadeve preloži na eno prihodnjih sej odbora,

— uvede se dežurstvo delavcev kovinske delavnice na domu ob delavnikih od 14. do 6. ure ter ob nedeljah in praznikih od 6. do 6. ure (24 ur). Za čas dežurstva pripada delavcu ob delavnikih 15% njegove osebnega dohodka po pravilniku, ob nedeljah in praznikih pa 25% OD. Dežurstvo se uvaja samo za čas obratovanja tovarne. Za izvedbo dežurstva in sankcije se sprejme predlog strokovne službe,

— poveča se dodatek za klicanje na delo v nočnem času od dosedanjih 5,00 na 10,00 din. Ta dodatek pa ne pripada delavcem kovinske delavnice, če so dežurni.

Delavski svet je imenoval v skladu z določili statuta še naslednje komisije delavskega sveta:

— Komisija za tehnične izboljšave in racionalizacije:

Lunar Franc — predsednik  
Saje Ljubo  
Kopač Franc  
Gašperin Janez  
Holočan ing. Anton  
— Komisija za rekreacijo:  
Gaber Jaka — predsednik  
Rozman Andrej  
Pleterski Breda  
Lejko Jože  
predstavnik sindikalne organizacije  
predstavnik mladinske organizacije.

Glede na to, da se bliža konec poslovnega leta, je delavski svet sprejel sklep, da se tudi letos organizira srečanje upokoencev naše tovarne. Za člane kolektiva pa naj se organizira proslava ob zaključku poslovnega leta, združena s podelitvijo nagrad za dolgoletno delo.

stema formiranja osebnih dohodkov in delitve ter predlagajo samoupravnim org. najboljše rešitve za odpravo teh pomanjkljivosti, upoštevajoč pri tem sugestije in predloge družbenopolitičnih organizacij.

Potrebna je tesnejša povezava in obojestransko sodelovanje — vodstvo podjetja — družbenopolitičnih organizacij in samoupravnih organov. Družbenopolitične organizacije naj se v bodoče več poslužujejo raznih oblik ugotavljanja javnega mnenja v kolektivu.

3. Odgovornost članov kolektiva je treba zaostri in dosledno izvajati na vseh nivojih in brez izjem, pri čemer naj vodilni delavci dajejo zgled.

4. Pri investicijskem vzdrževanju in malih investicijah naj se v večji meri kot do sedaj upošteva vprašanje izboljšanja delovnih pogojev na delovnih mestih.

5. Ugotoviti je treba, kakšne so možnosti za letovanje delavcev v lastnih počitniških domovih (vprašanje izgradnje počitniškega doma v Bohinju), oziroma na morju.

Glede na to, da smo v preteklem obdobju v precejšnji meri rešili stanovanjska vprašanja strokovnega kadra, je potrebno v bodoče bolj reševati socialne probleme.

Predsednik MO:  
Stanič Marjan, l. r.

Predsednik IO OOS:  
Lutovac Vukašin, l. r.



Srečno in jutri nasvidenje!

## Varnost prometa v naselju

**KOLIČEVO, NOVEMBER** — Smrt pešca, Otrok pod kolesi, Tovornjak zbil kolesarja, Mopedist pod avtomobilom, Osební avto v tovornjak in še in še.

To so naslovi, ki jih vsakodnevno beremo v dnevnem časopisju. Navadili smo se že nanje in jih spremljamo povsem hladno. Le od časa do časa nas za prepasti huda nesreča ali smrt znanca, prijatelja, sodelavca, sorodnika. Toda koliko je tragedij vsak dan. Po statističnih podatkih je bilo letos že okoli 500 smrtnih nesreč, več tisoč ljudi je bilo lažje ali težje ranjeno, nastale so milijonske izgube. In največ nesreč se zgodi v naseljenih krajih (72%). Zakaj? Poleg vremenskih nepravil (dež, megla, poledica) so tu še drugi vzroki: neprimerna hitrost, neupoštevanje prometnih znakov, nedisciplinarnost pešcev, izsiljevanje prednosti, alkohol, slaba opremljenost vozil itd. Prav zaradi tako zaskrbljujočega stanja pa se je Republiški svet za preventivo in vzgojo v cestnem prometu odločil za akcijo Varnost prometa v naselju.

To je že četrta taka akcija po vrsti in bo trajala od 1. 11. 1972 do 31. 1. 1973. Namen te akcije je vsekakor zmanjšati število nesreč v zimskih mesecih, ki so še posebno nevarni zaradi neugodnih vremenskih razmer. V akciji pa morajo poleg prometnih organov javne varnosti sodelovati vsi aktivni udeleženci v prometu, to pa smo praktično vsi mi, ki hodimo ali se vozimo po naših cestah.

Ker se v cestnem prometu pojavljajo v večjih oblikah, enkrat kot pešci, drugič kot kolesarji ali pa kot vozniki motornih vozil, zato skušajmo posebno paziti predvsem na naslednje:

Pešci:  
— pravilen način hoje po levi strani cestišča povsod tam, kjer ni urejenih pločnikov,  
— pravilno prečkanje ceste le na označenih prehodih za pešce,  
— strogo upoštevanje semaforjev,

— prepovedati otrokom vsakršno igranje, drsanje in sankanje na ulicah in prometnih poteh. Kolesarji in mopedisti:

— skrbeti za pravilno opremo prometnega sredstva, zlasti luči in zavor,

— pravilen način vožnje in striktno upoštevanje prometnih predpisov,

— vožnjo prilagoditi stanju cestišča,

— upoštevati še vse ostale udeležence v prometu, zlasti upoštevati prednost pešcev na prehodih za pešce.

Avtomobilisti:

— pravilno opremo avtomobilov zlasti svetlobnih teles in briesalnih stekel,

— tehnično brezhibnost vozila, zlasti pa še krmilnega in zavornega mehanizma,

— stanje gum in opremljenost za zimsko vožnjo,

— striktno upoštevanje prometnih predpisov, zlasti pa omejitve hitrosti v naseljenih krajih,

— upoštevanje vseh ostalih udeležencev v cestnem prometu, kolesarjev, mopedistov ter zlasti pešcev,

— vožnjo vedno prilagoditi stanju cestišča zlasti v slabih vremenskih pogojih (dež, sneg, poledica, megla),

— vseskozi upoštevati načelo preventivne vožnje.

Seveda pa se bodo morale poleg vseh individualnih udeležencev v prometu v akcijo vključiti še vse gospodarske organizacije, zlasti vse tiste, ki se ukvarjajo s prevozi in transportom. Tudi od njih je močno odvisen uspeh akcije.

Kot sem že omenil, bo v akciji »Varnost prometa v naselju« postopoma kontrola prometnih organov javne varnosti. Rad bi opozoril vse voznike, da ni njihov namen »zafrkavati« voznike, temveč odkriti na njihovem vozilu nepravilnosti, ki jih sami zaradi neobjektivnosti pri oceni svojih vozil ne vidimo.

TrM



E. F.

Skoraj vsakdanji prizor na naših cestah ...

# Podatki devetmesečnega poslovanja

**KOLIČEVO, NOVEMBRA** — Če želimo analizirati gospodarjenje naše gospodarske organizacije v devetih mesecih letošnjega leta, moramo izhajati iz dejstva, da se v tem času niso bistveno spremenili niti zunanji niti notranji činitelji, ki vplivajo na finančne rezultate poslovanja in o katerih smo razpravljali že ob sprejemanju polletnega periodičnega obračuna.

## BLAGOVNA PROIZVODNJA

Kljub remontom v septembru je povprečna mesečna proizvodnja v III. trimesečju ostala na nivoju poprečja I. polletja, tako da smo plan fizičnega obsega blagovne proizvodnje za devet mesecev dosegli s 100,3% (za I. polletje 100,2%). S tem smo preslegli obseg proizvodnje v istem obdobju preteklega leta za 2,2%.

bil obseg proizvodnje iz preteklega leta na kartonskih strojih in lepenci presežen.

Vendar pa so razlike med proizvodnjo letošnjega in preteklega leta po strojih minimalne.

Tudi obratovne ure posameznih strojih so v letošnjem letu približno enake lanskim oziroma so za 0,8% manjše, zaradi česar je bruto proizvodnja na uro v letu 1972 tudi večja od proizvodnje na uro v istem obdobju preteklega leta.

## ZAPOSLENI IN OSEBNI DOHODKI

Fluktuacija delovne sile, zlasti odpovedi in samovoljne zapustitve dela, ki je v I. polovici leta dosegla tak obseg, da se je vprašanje delovne sile postavljalo kot resen problem proizvodnje, se je v drugi polovici leta normalizirala.

V zadnjih mesecih se je tudi zvišalo število zaposlenih od 683 v mesecu juniju, kar je najnižji nivo števila zaposlenih od leta 1969, na 698 v mesecu septembru. Vendar pa zaznamujemo tudi v teh mesecih manjše število zaposlenih kakor v ustreznih mesecih preteklega leta in sicer za nekaj manj kot 1%.

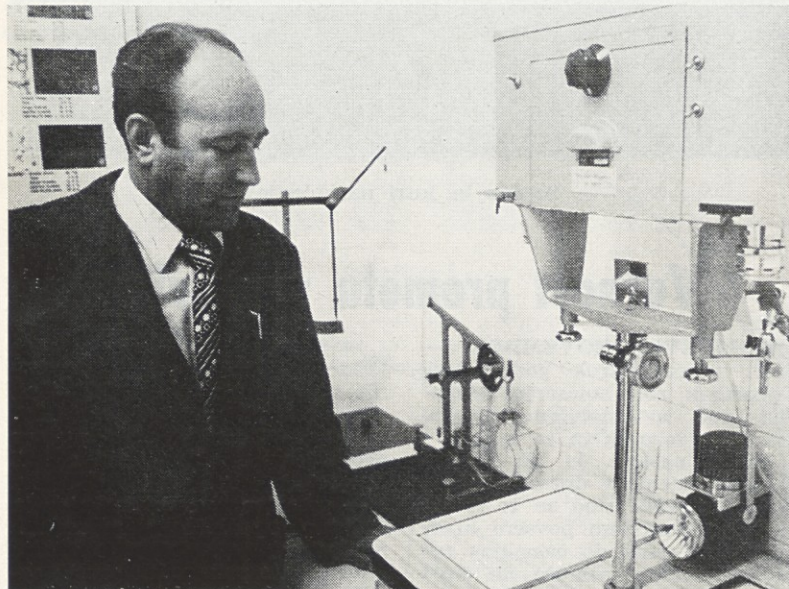
V devetih mesecih je bilo iz ustvarjenega dohodka izplačanih 13.090,971 din osebnih dohodkov brez prispevkov. Če ta znesek primerjamo s številom zaposlenih v tem obdobju, odpade na vsakega zaposlenega 2078 din izplačanih osebnih dohodkov brez prispevkov. Dejansko izplačani osebni dohodki v devetih mesecih letošnjega leta so tako za 18% večji od dejansko izplačanih osebnih dohodkov istega obdobja preteklega leta, ko so znašali 1.620 din, vendar pa smo s tem komaj na ravni izplačanih osebnih dohodkov za leto 1971. Razlika v izplačanih osebnih dohodkih za devet mesecev letošnjega leta in preteklega leta izhaja iz tega, da so se izplačevali OD v skladu s samoupravnimi dogovori, ki veljajo še sedaj, šele v zadnjem četrtletju preteklega leta.

## IZKORIŠČANJE DELOVNEGA ČASA

Analiza podatkov po izkoriščenosti delovnega časa nam daje rezultate, s katerimi ne moremo biti zadovoljni. Opravljene delovne ure so se zmanjšale za 1,5%, torej bolj, kakor se je zmanjšalo število zaposlenih, čeprav se je delo v podaljšanem delovnem času v primerjavi z istim obdobjem preteklega leta

povečalo za več kot 3%. Razlika gre na račun izostankov, ki so se povečali kljub zmanjšanju števila zaposlenih za 7,3%, kar znese 12.419 ur izostankov več kakor v preteklem letu. Najbolj so se povečali izostanki na račun boleznin nad 30 dni in sicer kar za 50%, kar znese 10.836 ur, nato izostanki na račun izrednih dopustov za 37% ali 910 ur, izostanki na račun boleznin do 30 dni za 14

s precejšnjimi problemi ob usklajevanju naših interesov z interesi kupcev glede proizvodnega programa in določanja plačilnih pogojev. Zavedamo se, da imamo kljub določenim uspehom v našem proizvodnem programu še vedno preveč nerentabilnih proizvodov, preveč pogoste menjave in prekinjanja proizvodnega procesa in preveč terjatev pri kupcih.



Brez kontrole ni dobrih izdelkov, poudarja vodja lesobrusilnice tov. Franc Vulkan

Se vedno poslujemo v pogojih, ko je delovanje ekonomskih zakonitosti omejeno z vrsto administrativnih aktov. Zato prihaja do veljave pojav, da ne izkazujejo vedno najboljše rezultate tiste gospodarske organizacije, ki so največ dosegle pri dvigu produktivnosti in ekonomičnosti poslovanja, ampak tiste, ki so uspele doseči povišanje cen svojih izdelkov ali izsiliti neke druge ugodnosti. Tako je za sedanje obdobje značilna situacija, da v globalu raste ostanek dohodka, rastejo pa tudi izgube, kot posledice dejstva, da dvig cen proizvodov ene panoge predstavlja povišanje stroškov druge panoge.

Prav tako niso dosedanji ukrepi za izboljšanje likvidnosti dali zelenih rezultatov; istočasno pa se odlaša z drugo fazo ukrepov, kamor spada predvsem napovedana druga multilateralna kompenzacija, izvajanje zakona o prisilni poravnavi in tečaju gospodarskih organizacij ter zakona o postopkih in pogojih za sanacijo gospodarskih organizacij. Razumljivo, da se v takih razmerah celotno naše gospodarstvo še naprej nahaja v veliki medsebojni zadolženosti.

Se vedno je močno prisotna tudi tretja značilnost splošnih gospodarskih pogojev pri nas in sicer, da medsebojno kreditiranje in vedno nove emisije denarne mase povzročajo oziroma omogočajo, da še naprej obstaja velika konjunktura in močno povpraševanje po vseh vrstah izdelkov tako, da prodaja blaga ne predstavlja problema.

Po drugi strani pa je preokupacija samoupravnih organov in strokovnih služb s problemi okoli rekonstrukcije in izvajanja sprejetih investicijskih programov povzročila, da so se mnoge notranje slabosti podjetja glede organizacije dela, delovne discipline, prevelike porabe itd. reševale prepočasno oziroma obstajajo nerešene. Istočasno pa tudi ni bilo nepredvidenih izpadov in zastojev.

Zaradi vsega navedenega je logično, da so poslovni rezultati ostali na nivoju iz prve polovice leta z rahlo tendenco slabšanja, zaradi konstantnega pritiska na zviševanje cen surovin in drugih materialov, energije itd.

Iz vsega tega sledi, da rezultati za devetmesečno poslovanje niso kritični, vendar pa nas obvezujejo, da povečamo napore za doseganje boljših rezultatov v smislu že sprejetih programov in poslovne politike.

Tudi primerjanje proizvodnje s planom po posameznih vrstah proizvodov nam dokazuje, da poteka proizvodnja zadovoljivo in v skladu s predvidevanji, saj odstopanja od plana pri nobeni grupi ne presegajo 5%.

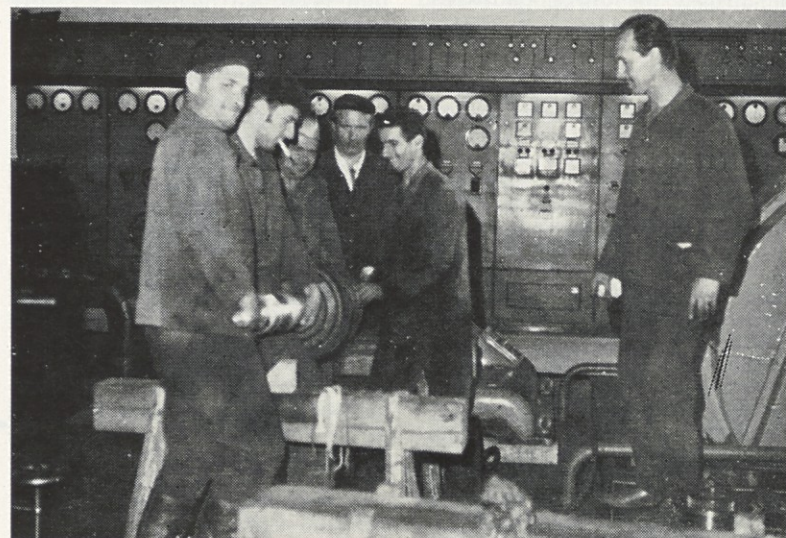
Prav tako je dosežen oziroma presežen plan proizvodnje pare in električne energije iz leta 1971, ko je količina proizvedene pare in električne energije iz leta 1971 presežena za 3,5%. Proizvodnja lesovine še nadalje zaostaja tako za planom, kakor za proizvodnjo preteklega leta. Devetmesečni plan proizvodnje lesovine je dosežen z 88,8%, lanska proizvedena količina pa celo s 83,1%. Upadanje proizvodnje lesovine je namreč logična posledica povečanja porabe papirnih odpadkov.

## BRUTO PROIZVODNJA PO STROJIH

Kakor v I. polletju tudi v devetih mesecih letošnjega leta na PS I in PS II nismo dosegli lanske proizvodnje, medtem ko je



Vsak po svojih močeh prispeva k uspehu podjetja



Do roka morajo biti opravljena remontna dela v kalorični centrali. Vsako prekoračenje se odraža na uspehu podjetja

odst. ali 3.916 ur in ostali izostanki za 32% ali 377 ur.

Skupaj se je delež izostankov v skupnih urah povečal od 14,4% na 15,5% v letošnjem letu. Glede na zmanjšanje opravljenih ur in povečanje fizičnega obsega proizvodnje se je ustrezno povečala tudi proizvodnja na opravljeno uro in sicer odpade na eno opravljeno uro v letošnjem letu 3,7% več blagovne proizvodnje.

## PRODAJA PROIZVODOV

V primerjavi s preteklim letom se je količinski obseg prodaje povečal za 2,6%, vrednostno pa se je prodaja blaga povečala za 7,8 odst., iz česar se vidi, da smo v tem času prodajali po neizpremenjenih cenah. Čeprav prodaja naših izdelkov ni predstavljala problema, smo se pri izvajanju začrtane poslovne politike srečevali

Obveznosti do dobaviteljev in kupcev  
Terjatve do dobaviteljev in kupcev

Delež izvoza v celotni prodaji se je zmanjšal v primerjavi s preteklim letom od 11 na 10%, s čimer smo dosegli le 49,8% planiranega izvoza. Tako predstavlja izvoz tisto področje našega delovanja, kjer smo se najbolj oddaljili od planskih nalog.

## LIKVIDNOST PODJETJA

Že uvodoma smo poudarili, da splošni pogoji v jugoslovanskem gospodarstvu ne dovoljujejo nekkih bistvenih premikov v zboljšanju likvidnosti posameznih gospodarskih organizacij. Ker se nelikvidnost v našem podjetju ne odraža v blokaciji žiro računa, nezmožnosti plačevanja naših obveznosti itd., ampak v slabem plačevanju faktur naših kupcev in počasnem obračunju obratnih sredstev, želimo situacijo dokumentirati z razmerjem naših upnikov in dolžnikov.

31. 12. 1971	30. 9. 1971	30. 9. 1972
11.487.583	9.032.148	6.243.851
38.087.035	34.246.510	34.271.473

Čeprav so se naše terjatve do poslovnih partnerjev v primerjavi z decembrom 1971 nekoliko znižale in sicer za 11%, so vendar ostale na ravni septembra preteklega leta. Tako znaša veza sredstev 123 dni oziroma predstavljajo naše terjatve na dan 30. 9. 1972 štirimesečno realizacijo.

## ZALOGE

Poleg terjatev do naših partnerjev, ki vežejo 60% obratnih sredstev, predstavljajo zaloge drugi pomembnejši del obratnih sredstev i. s. 24%. Zaloge gotovih izdelkov ne predstavljajo pomembnejše količine, saj so manjše kakor znaša dnevna proizvodnja. Prav tako predstavljajo zaloge nedokončane proizvodnje in polizdelkov količino, kakršno pač zahteva proizvodni proces. V nasprotju s tem pa izkazujejo zaloge materiala stalen porast, tako da zadostujejo v poprečju kar za 4-mesečno porabo. Povečane terjatve do kupcev in povečanje zalog materiala so tako osnovni razlogi, da so se povečala poprečno uporabljena obratna sredstva v primerjavi z letom 1971 od 43.600,143 na 57.152,807 din t. j. za 31%.

## DOHODEK PODJETJA

Celotni dohodek se je v primerjavi z letom 1971 povečal za 10,1%. Če imamo pred očmi dejstvo, da v tem času nismo spre-

Nadaljevanje na 7. strani

## Razgovor z dipl. oec. Francem Lapajnetom — novim vodjem finančne službe v Papirnici Količevo

## Več za skupne potrebe

**KOLIČEVO NOVEMBRA** — DOMA STE IZ RIBNICE NA DOLENJSKEM; KAKO DA STE SE ODLOČILI, DA SE ZAPOSLETE V PAPIRNICI KOLIČEVO?

Če bi bil rojen Ribničan, bi rekel, da je za tako odločitev največ »kriva« nemirna ribniška kri, ki že stoletja sili Ribničane, da odhajajo v svet: nekdanj s trebuhom za kruhom, sedaj pa s trebuhom za auspuhom — kakor pravijo v Ribnici.

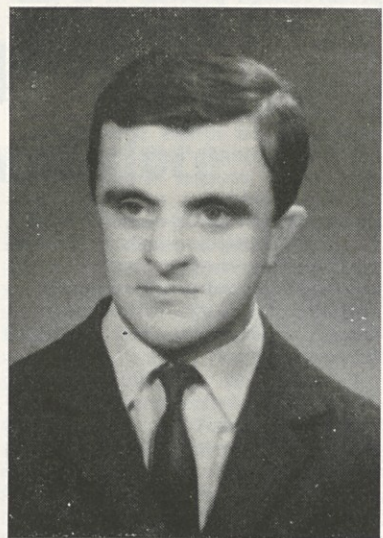
Ker pa to nisem, so razlogi manj mistični in romantični. Pravzaprav je razlog le eden in sicer desetletno delo v upravi. To pa je obdobje, ko začneš s strahom opaziti, da postaja vse bolj podoben tistim, ki si jih obsojal za birokrate, fragmatiste, itd.

Prepričan sem in vedno bolj sem prepričan, da so tako premiki za vsakega posameznika nujni, namreč ljudje iz upravnih in političnih sfer se bi morali vsaj za nekaj časa nujno zaposliti v gospodarstvu in obratno — prav koristno bi bilo, če bi se ljudje, ki so dolga leta delali v gospodarstvu, za nekaj časa profesionalno zaposlili v prvih organih, političnih organizacijah, zbor-

nicah in podobno. Na tak način bi verjetno marsikateri pomemben sklep prej in bolje izvršili.

Drugih razlogov, ki bi vplivali na to, da sem prišel sem, ne bi znal naštet, razen tega, da sem v razgovoru z odgovornimi tovariši tu v Domžalah oz. v Papirnici prišel do zaključka, da je to solidno podjetje, ki ima kljub velikim problemom odlične pogoje za razvoj. To bi bilo vse. Se to, nagnali me iz Ribnice niso in tudi »odstopil« nisem.

**PRAVIMO, DA JE SLOVENIJA MAJHNA IN DA JO V ŠTI-RIH URAH PREVOZIŠ PO DOLGEM IN POČEZ; MED RIBNICO IN DOMŽALAMI PA SPLOH NI VELIKA RAZDALJA — PA VENDAR, ALI VIDITE KAKŠNO RAZLIKO MED DOMŽALČANI IN RIBNIČANI?**



Franc Lapajne

Za sedaj ne bi mogel navesti nekih konkretnih razlik, vendar pa se bojim, da so Domžalčani prav taki kakor Ribničani in upam, da so vsaj Domžalčanke boljše od Ribničank.

Kar se pa merjenja razdalj tiče, je pa to silno relativno, lahko bi rekel, da je za nekatere razdalja od delovnega mesta do Nedota in nazaj približno enaka razdalji od Kopra do Ljubljane.

**KAKŠNA JE RAZLIKA MED DELOM, KI STE GA DO SEDAJ OPRAVLJALI IN DELOVNIMI DOLŽNOSTI VODJE FINANČNEGA SEKTORJA?**

Razlika je velika, kot načelnik za gospodarstvo in finance v občini sem imel neprimerno širši spekter problemov, ki sem jih reševal ter deloma sem zanje odgovarjal. Ne bi našteval vsega, poudaril bi le, da je malo stvari, za katere načelnik za gospodarstvo v občini ne odgovarja. Je pa ta odgovornost v glavnem precej splošna in neposredno s svojim podpisom relativno malo kdaj odgovarja za svoje odločitve in predloge. Razumljivo, da tak način vodi tudi k površnosti. Prav površnosti pa si na sedanjem delovnem mestu ne morem privoščiti, po drugi strani pa so tudi pomembne skupne točke, predvsem smisel za prognoziranje, za realno ocenjevanje mesta, ki ga podjetje ima v nacionalnem ali občinskem gospodarskem prostoru, usklajevanje finančne in s tem poslovne politike podjetja z intencijami nacionalne ekonomske politike itd.

Poleg tega se mora računovodja enako kakor načelnik za gospodarstvo spoprijemati z miselnostjo, ki zavira hitrejši razvoj podjetja kot je tako imenovana mojstrovška miselnost, nepravilno razumevanje bistva družbene lastnine sredstev, s katerimi podjetje upravlja in bistva samoupravljanja, kar nujno vodi v tehnokratizem, špekulacije, nezakonitosti, ter drugimi konservativnimi in družbeno škodljivimi težnjami.

Če se neko noče, ne upa ali ne more zoperstavljati takim težnjam in taki miselnosti, potem

ostane sam ovira nadaljnemu razvoju pa ne glede na kakšnem vodilnem mestu se nahaja.

**KAKO TOREJ OCENJUJETE GOSPODARSKI POLOŽAJ PAPIRNICI V SEDANJEM TRENUTKU?**

Trenutni položaj ni ravno zavidanja vreden, zlasti, če ga gledamo iz vidika opremljenosti za delo v podjetju in odnosov med cenami naših izdelkov in cenami naših najpomembnejših surovin.

Dejstvo, da predstavlja sedanja vrednost naših osnovnih sredstev le slabo tretjino prvotne vrednosti, vsekakor ne daje, garancije za boljše poslovne uspehe v prihodnje, istočasno pa se nahajamo v situaciji, ko stalen pritisk na zviševanje cen porabljenega materiala in uslug ob zamrznjenih cenah naših izdelkov povzroča zmanjševanje že tako premajhnega ustvarjenega čistega dohodka podjetja. Kljub temu pa podatki periodičnega obračuna za tretje četrtletje kažejo, da smo uspeli in sicer predvsem z iskanjem notranjih rezerv obdržati dohodek podjetja in sredstva za akumulacijo na nivoju istega obdobja preteklega leta. Vsekakor pa so pri tako vtečeni proizvodnji kot je naša, možnosti za zboljševanje finančnega rezultata samo z odpravljanjem notranjih rezerv omejene, čeprav se zavedamo, da obstajajo. Zaradi tega lahko tudi pričakujemo, da bo do konca leta dvig stroškov dosegel tak obseg, da se bo to nujno odrazilo v zmanjšani akumulaciji v primerjavi s preteklim letom. V tem pogledu smo na istem kakor celotno jugoslovansko gospodarstvo, za katerega je značilno, da se v pogojih administrativne družbene kontrole cen, povišanih cen proizvodov ene panoge odraži v zmanjšani akumulativnosti drugih panog. Ko govorimo o prenikavi akumulativnosti podjetja, imamo v mislih predvsem potrebo po ustvarjanju takih sredstev, s katerimi bi sami lahko bistveno modernizirali proizvodne postopke. Zato moram takoj poudariti, da smo po kazalcih rentabilnosti poslovanja, ki jih je objavila SDK, prav v vrhu papirne industrije v Jugoslaviji, kar pa ne pomeni absolutne rentabilnosti naše proizvodnje, ampak absolutno krizo v jugoslovanski papirni industriji nasploh.

**PROBLEMI SO TOREJ VELIKI, KAJ PA IZHOD IZ TE SITUACIJE?**

Menim, da je akcijski program, ki ga je sprejela OZZK našega podjetja, kar primerna osnova za formiranje take finančne in poslovne politike, ki vodi k boljšim poslovnim rezultatom.

Če hočemo narediti bistveni premik v mestu, ki ga ima naše podjetje v nacionalnem gospodarstvu, je treba rešiti osnovno vprašanje, kako razbiti začarani krog zaostalosti: nizka produktivnost kot posledica zastarelosti proizvodnih sredstev, rezultat tega je nizka akumulativnost, ki ne zadošča za bistveno modernizacijo proizvodnih naprav, kar ima za posledico nizko produktivnost... in krog je sklenjen. Reševanje rentabilnosti z iskanjem notranjih rezerv ob obstoječih proizvodnih sredstvih je močno, vendar se efekti izkazujejo v desetinkah procenta. Še manj perspektivno se je zanašati na dvig akumulativnosti z dviganjem cen na nivo, katerega svetovni trg ne prizna, in na razne druge administrativne ukrepe. Kot možna rešitev ostane modernizacija proizvodnega procesa s soudeležbo bank in drugih partnerjev.

**ALI MISLITE, DA SO NAŠI INVESTICIJSKI PROGRAMI REALNI IN NI NEVARNOSTI, DA BI SE ZAINVESTIRALI?**

Vsaka poslovna odločitev nosi v sebi nek riziko, vendar pa menim, da so naši programi realni, saj imamo določene primerjalne vrednosti, kakor na primer: 1.

tradicija v proizvodnji in s tem v zvezi usposobljena delovna sila; 2. komunalna opremljenost in urejena infrastruktura (ceste, vode, železnica, el. energija, lokacija za razširitev itd.); 3. razpoložljiva lastna sredstva ter neobremenjenost s krediti.

Zaradi tega sem prepričan, da imamo najboljše pogoje, s tem pa tudi dolžnost, da realiziramo investicijske programe ter da povečamo proizvodnjo do tiste meje, ki jo postavlja trg oz. povpraševanje. Ta trg pa je zlasti, če bodo pristojni organi v SFRJ pokazali več interesov do vključevanja našega gospodarstva v gospodarski prostor držav v razvoju, resnično velik.

**ALI JE TO NEKA NOVA POLITIKA NOVEGA VODSTVA PODJETJA, KI POMENI PREOBRAZ V NAČINU POSLOVANJA V PROIZVODNIH METODAH IN V ODNOSU DO ZUNANJIH PARTNERJEV?**

Ne bi rekel, to je politika podjetja, ki so jo politične organizacije in samoupravni organi sprejeli že prej. Spremenjene razmere, ki jih predstavlja predvsem začetek investicijskih del in upadanje rentabilnosti kot posledica povečanih stroškov ob nespremenjenih cenah naših izdelkov terjajo nekoliko ostrejšo ukrepe, ki morajo imeti za posledico hitrejšo obračanje sredstev in mobilizacijo notranjih rezerv za povečanje rentabilnosti in ekonomičnosti dela. Po drugi strani pa se morejo stabilizacijski ukrepi zveznih in republiških organov, ustavne spremembe in posledice poloma težnje po izoblikovanju posebnega modela ekonomske politike v republiškem merilu, odraziti tudi v odnosu med gospodarskimi organizacijami, bankami, pravnimi organi ter s tem v zvezi v konkretni politiki, taktiki in strategiji poslovanja posameznih gospodarskih organizacij.

Politika lomljenja zlatega teleta, ki je v tem, da se čim bolj izigra predpise z namenom, da se na najhitrejši način okrade družbo ali poslovnega partnerja (pri tem pa je nad vse pomembno, imeti pogum za pošten obraz ter zahtevati priznanje in oprostitev vseh napak v čast povečanemu dohodku, ki ga je nekdo izkazal, ne glede na posledice, ki jih to ima za druge) se mora končati, pa čeprav je bila pri marsikomu v Sloveniji zelo spoštovana in se je tudi marsikomu zelo obnesla.

Zaradi tega tudi slonijo vsi naši poslovni dogovori na koordiniranju proizvodnih programov ter usklajenega razvoja proizvodnje surovin ter njene predelave.

Izhajamo iz dejstva, da je tehnologija predelave naših proizvodov v Jugoslaviji naredila v zadnjih letih velik korak naprej ta-

ko, da je ne moremo več niti kvantitativno niti kvalitativno zadovoljevati. Zaradi tega tudi ne more biti naša odgovornost za normalno poslovanje naših partnerjev — kupcev v tem, da jih kreditiramo, ampak v tem, da jim zagotovimo primerne količine, primerne kvalitete blaga po primernih cenah.

Če ugotovljamo, da se naši odnosi z drugimi gospodarskimi organizacijami razvijajo v smeri, ki nam jo nakazuje generalna jugoslovanska politika, da so apetiti po nekih monopolnih dobičkih bodisi v obliki nekih rabatov, provizij, v veliki meri odpravljeni, da se torej poslovni odnosi z našimi partnerji odvijajo na enakopravni osnovi, pa smo proti drugim partnerjem zlasti bankam in povsem podrejenem položaju. Tu je treba pristati na vse zahteve bančne administracije bodisi glede depozitov, provizije, stroškov, obresti, dodatnih obresti itd. Prav zaradi tega zahteva po doslednem izvajanju ustavnih amandmajev ni le politična fraza, ampak nujna potreba gospodarstva. Razumljivo, da to ni mogoče pričakovati večjih rezultatov kar čez noč, vendar pa bi le želeli v tem času izvajanja ustavnih sprememb nekoliko več otipljivih rezultatov zblizevanja gospodarskih in negospodarskih dejavnosti, bank in drugih udeležencev v družbeni reprodukciji.

**IN NA KONCU ŠE VPRAŠANJE; KAKO STE SE VŽIVELI V NAŠ KOLEKTIV IN KAKO STE OSEBNO ZADOVOLJNI Z ODNOSI V NAŠEM KOLEKTIVU?**

Moram reči, da sem do sedaj povsod naletel na korektno odnose in da sem pri svojem delu dobil mnogo več pomoči in razumevanja kakor pa polen pod noge. Čeprav sem premalo časa v podjetju, da bi si lahko ustvaril trdno podobo o razmerah pri nas pa se mi vendar dozdeva, da bi morali več paziti za jačanje kolektivnega duha in večjo navezanost posameznih članov kolektiva na podjetje. Prepričan sem, da je samo osebni dohodek prešibka vez, s tem v zvezi bi se pridružil tistim, ki želijo, da bi prihodnje leto več sredstev odredili za kolektivne potrebe oz. družbeni standard delavcev ter izobraževanje, ne glede na to, da naši investicijski programi zahtevajo velika sredstva. Opazil sem, da je politika trošenja sredstev sklada skupne porabe vodila v jačanje individualizma, tako politika financiranja stanovanjske izgradnje, način regresiranja letovanja, regresiranje družbene prehrane itd. Menim, da ne bi bilo prav, če bi se odtujevanje ljudi od kolektiva še naprej nadaljevalo.

»f12«

## Diplomsko delo Danila Škerbineka

**VEVČE, NOVEMBRA** — Pred dobrim letom, ali natančneje 3. 9. 1971, se je pri nas zaposlil kot vodja preventivno planskega oddelka v vzdrževanju tovariš Danilo Škerbinek, tedaj strojni inženir I. stopnje. Že prej in med tem je nadaljeval študij na fakulteti in 14. oktobra 1972 oddal svojo diplomsko nalogo. Za temo si je izbral rekonstrukcijo Fužin in to zamenjavo izvedljivih Francisovih turbin na Fužinah z novimi, skupaj s turbogeneratorjema. Dobro in izčrpno delo ter zagovor mu je naša najvišja vzgojno-znanstvena institucija zelo dobro ocenila, obenem pa gre novemu diplomiranemu strojnemu inženirju javna zahvala tudi

s tega mesta, saj je njegovo delo lep prispevek k strokovni literaturi vevške papirnice in vir uporabe podatkov za nadaljnja dela. V diplomskem delu so obdelane znanstvenotehnične predpriprave, sedanje energetske stanje, prikazani so diagrami proizvodnje, raziskava energijske porabe, osnutek gradbenih del, arhitektonsko oblikovanje objektov, gospodarnost itd.

En izvod lepo opremljenega dela je dipl. ing. Danilo Škerbinek odstopil strokovni knjižnici, enega pa vodstvu energijskega oddelka.

K strokovnemu in življenjskemu uspehu tovarišu Škerbineku iskreno čestitam.

S. R.

# Programski center danes in v bodoče

**VEVČE, NOVEMBRA** — Ali gre samo za urejanje programa, ali za izvedbo tehnološke priprave proizvodnje v celoti? Slišati je obe verziji. Člani kolektiva sprašujejo ali gre za eno ali drugo. Zanimivo bi bilo slišati, kakšne spremembe bo prinesla ta noviteta v naše poslovanje in organizacijo dela.

Da bi zvedeli za mnenja in predloge, smo se s tem vprašanjem obrnili na nekatere vodilne in vodstvene delavce v podjetju. Bralcem posredujemo njihova mnenja.

**Silvo RAZDEVŠEK:** Zanimivo je, da se po enem letu formalnega obstoja programskega oddelka sprašujemo, kakšne so njegove naloge. Koncept in ideja programskega oddelka dela pri nas pa je stara precej več kot leto dni. Tudi je bilo kratko, toda jasno opisano bistvo tega oddelka nekako pred letom dni v »Našem delu«.

Polemika in verjetno različna mnenja o tem, kakšna je naloga programskega oddelka in kje je njegovo mesto v organiziranem podjetju pa bo, upam, samo koristilo bodočemu delu oddelka.

Ob tem je treba pojasniti, da ima oddelek velike težave predvsem zato, ker kot kaže, še ni popolnoma jasno, da, če smo se odločili za določen koncept dela in s tem organizacijske spremembe, moramo sedaj spremeniti dosedanj način dela, mišljenje, mentaliteto in navade. To pa so stvari, ki nikakor ne morejo biti drugačne čez noč in ni niti čudno, da tudi po enem letu ni bistvenih sprememb. V tem primeru je pri nas tako opevana in hvaljena tradicija, na žalost, zavora novemu, boljšemu, modernjšemu in kar je bistveno, ekonomičnejšemu načinu dela. Menim pa, da vsi tisti, ki so z oddelkom vsakodnevno v tesni povezavi (proizvodnja, komerciala itd.), vedo, da programski oddelek obstaja in bi ob analizi njegovega dela morali vedeti, ali gre le za »urejanje programa« ali za »tehnološko pripravo dela«.

Kajti težko je ločiti pripravo dela od programiranja, ker drugo brez prvega ni mogoče. Seveda pa moram reči, da vse to še ni tako kot bi moralo biti. Nekaj je tudi moje krivde, ker mogoče premalo dosledno zahtevam, da dobi programski oddelek tiste kompetence, ki jih mora imeti in zato, ker še po letu dni predstavljam oddelek sam s sodelavko. To drugo je tipično za našo podjetje, saj je za pripravo dela proizvodne dejavnosti naše tovarne »škoda« vsakega dobrega, izkušenega tehnologa, kakor tudi ustrezne nagrade.

Poglejmo samo, koliko ljudi dela v pripravi dela v vzdrževanju in vprašajmo se, kakšni delavci opravljajo to funkcijo in kako so nagrajevani nasproti operativnemu vodstvu vzdrževanja. Ne dvomim, da to delo opravljajo strokovnjaki na svojem področju in nam vsem je razumljivo, da tako mora biti. Ko pa je potrebno organizirati in realizirati pripravo dela proizvodnje, ki je naša osnovna dejavnost, smo v dvomih in dilemah. Škoda se nam zdi ljudi in vsaka realna višina nagrade za to delo je nemogoča. Čudim in sprašujem se v tej situaciji, kaj je z menoj. Čudim se, da ste me postavili na to delovno mesto in sprašujem se, ali samo mene ni bilo škoda in bil sem torej odveč in nesposoben. Če pa ni tako in v svoje dobro upam, da res ne, zakaj sedaj dvomi. Programski oddelek naj bi v popolni »postavi« štel 6 ljudi in sicer: vodja, tehnolog za klasično proizvodnjo, tehnolog za premaz in tapete, tehnolog za študij časa (org. dela, študij dela), referent za material (surovine, oprema) in terminer.

Ob tem pa bi morali v določenih službah in oddelkih sprostiti najmanj 8 ljudi, verjetno pa bi se dalo več. Ne mislim konkretno navajati, kje in koga, ker ne bi rad razburjal duhov prezgodaj. In ker je to povezano s spre-

membo sedanje organizacije pri nas.

Realizacija razvoja oddelka naj bi potekala v več fazah. V drugi fazi je potrebno izpolniti programski oddelek z dvema tehnologi in to za premaz ter za študij dela. Nazivi niso bistveni. S tem bi oddelek dobil toliko moči, da bi lahko realno pričeli s krmiljenjem proizvodnje. Študij dela, časov oz. normativov je nujno potreben, ako hočemo uskladiti delo naših proizvodnih oddelkov. Današnji normativi so namreč vse preveč statistični, manj izkustveni in prav nič »tehnološko-tehnični«.

Naloga dela za študij dela ne bo lahka. Poleg splošnega poznavanja tehnološkega procesa, strojev in ljudi bo potrebna velika mera prepričevanja in dokazovanja, torej tudi sposobnosti komuniciranja z ljudmi na vseh nivojih in položajih. Moral bo pridobiti ali boljše imeti zaupanje vseh teh ljudi. Enako velja za tehnologa za premaz, vendar lažje je toliko, da je področje dela ožje in bolj specializirano.

Zato je nujno, da to delo opravljajo ljudje, ki so že strokovno in budo funkcionalno izobraženi za to in imajo tudi izkušnje, kar je pri naši proizvodnji nujno potrebno zaradi specifičnosti in raznolikosti strojev in naprav ter vrste papirjev.

V tretji in zadnji fazi pa naj bi bil oddelek izpolnjen še z materialno evidenco in tehnologom, ki bi prevzel sedanje moje delo ali, kar bo verjetno moral prevzeti, vodstvo oddelka. Okvir dela oddelka bo namreč prerastel moje sedanje sposobnosti in bo zahteval strokovnjaka, ki bo poleg praktičnih izkušenj imel tudi teoretično znanje na višini zahtev, ki bodo nastale.

Vse to je bilo potrebno povedati kot obrazložitev in lažje razumevanje, zakaj po letu dni obstoja zmetka programskega oddelka »kolektiv« vprašuje, zakaj gre. Kajti na to vprašanje lahko odgovorim kratko. Programski oddelek mora prerasti v tehnološko pripravo dela, študij dela, organizacijo dela, programiranje proizvodnje in njeno krmiljenje. Spremembe, ki bodo nastale, bodo znatne in so res zelo skromne, že nakazane in se praktično v našem delu že občutijo.

Nujna bo sprememba načina dela in mišljenja v komercialnem poslovanju (sprejem naročil, potrjevanje dobavnih rokov, nabava surovin in opreme v proizvodnji, krmiljen in tehnološko pripravljene program, odprava

stihjskih rešitev in različnosti pojmovanja vloge in dela v posameznih oddelkih, doslednost v izvajanju programa dela). Seveda pa bo to privedlo do sprememb tudi v vsem ostalem poslovanju podjetja, ker je prodajna politika osnova za proizvodno politiko in obratno in s tem poslovno politiko podjetja celote.

Nujnost tehnološkega razvoja ter ekonomičnosti poslovanja pa nas bo gotovo okoli leta 1980 prisilila v elektronsko obdelavo podatkov. Organizacijsko-analitska služba in programski oddelek pa bosta nosilca te naloge.

**Dipl. ing. Janez Hribar:** Z uvedbo programskega centra smo želeli, da bi se prek njega vodila celotna programska politika. To naj bi bil koordinator med prodajo in proizvodnjo. Žal pa to do sedaj še ni, zaradi česar pa tudi pride do raznih vprašanj, kakšno funkcijo naj bi center imel, dasiravno je bilo takoj ob ustanovitvi jasno prikazano, kot tudi že pred tem na treh sestankih z mentorjem g. Dreyerjem, kamor so bili vabljeni tudi vsi zainteresirani, ki se pa žal niso vedno odzvali. To je tudi velik delež temu, da se uvedba centra tako počasi odvija.

S pravilnim delom programskega centra bi dosegli, da s koordinacijskim vodenjem z enega mesta najbolj smotno izkoristimo vse kapacitete strojev in tako tudi najceneje proizvajali.

**Drago Tatič, normirec:** Dnevno področje mojega dela ni neposredno povezano s tekočo problematiko tehnične službe, zaradi česar mi je tudi manj poznana podrobnejša vsebina zastavljene funkcije tega oddelka. Ravno to pa mi nudi le bolj skromno možnost direktnega in razčlenjenega strokovnega odgovora na zastavljeno vprašanje. Namesto tega prispevam nekaj dobromamernih misli, ki na tak ali drugačen način zadevajo predmet, katerega je uredništvo glasila v naslovu imenovalo.

Pojem in aktualnost problema in potreb sodobnega programskega načina dela pri papirničarjih še ni tako širok in »elektronsko atraktiven«, kot v nekaterih drugih gospodarskih dejavnostih. Naše pojmovanje in potrebe programskega proizvodnega dela je zasnovano na dokaj nižjem nivoju — na nivoju čimboljše in načrtne priprave proizvodnje v klasičnem pomenu besede.

Razvoj in tok časa nas namreč sili v spremembe, v iskanje in uvajanje boljših delovnih rešitev. Menim, da pri nas v konkretnem primeru gre predvsem za pravilno opredeljeno potrebo po razvoju vsebinske in kvalitativne, kakor tudi širše dimenzionirane spremembe že obstoječega in znanega organizacijskega in prostorsko decentraliziranega načina urejanja proizvodnih programov, ki obsegajo le najnujnejše posle, potrebne za izvršitev dela na papirnih strojih (zbiranje naročil, fiksiranje naročnikov in asortimenta operativnih planov, tehnološka oprema naročil ter predaja teh v izvršitev). Izhajajoč iz tega bi na zastavljeno vprašanje odgovoril takole: uvajanje programa naj bi bil le del vsebine programske službe. Jedro celotnega smotra delovanja pa bi definiral: kot iskanju poti in možnosti za takšen lastno prirejen model priprave izvajanja proizvodnega procesa, ki bi omogočal čim boljše ekonomske učinke.

Drugače povedano, naša programska služba naj bi se razvila do takšnega nivoja in v takšni smeri, da bo lahko pokazala rezultate svojega uspeha, opravičila svoj namen in pridobila ustrezno vrednost v kolektivu z učinkovitim pozitivnim posegom v mrežo neposrednih stroškov proizvodnje znotraj podjetja, kakor tudi posredno ali neposredno vplivala na solidnost in kvaliteto komercialne poslovne politike zunaj podjetja.

Zavedati se namreč moramo, da danes ni pomembno samo vprašanje, kako papir izdelati, temveč tudi morda še bolj, kakšen papir delati, kako priti do potrebnih surovin in drugih materialov, pa tudi že, kako izdelano blago prodati, seveda ob nenehnem upoštevanju osnovnega načela čim ugodnejšega poslovnega rezultata. Gledano s tega zornega kota bi tako štabno centralizirana in strokovno specializirana služba za svoje osnovno delovanje na tehnično proizvodnem področju morala tudi imeti pregled nad potrebami in politiko nabavne funkcije, kakor tudi nad dinamiko in »barvo« razmer prodajnega trga. Organizacijsko povedano, ta služba naj bi sodelovala kot nekakšen poslovno-politični most med tehničnim in komercialnim sektorjem. V zaključku bi rad omenil še to, da taka služba v svojem bodočem razvoju ne bi smela prezreti svojega najmočnejšega delovnega »orodja« — uvajanje praktičnih koristi sodobnih

matematičnih metod linearnega programiranja ekonomsko optimalnih tehnoloških procesov, kajti brez tega bi se prehitro omejilo realno možno kvaliteto raven dela.

**Dipl. ing. Andrej Mikelj:** Niti ena, niti druga definicija ni popolna. Tu gre za precej širše delo. Poleg urejanja programa in tehnološke priprave proizvodnje, naj programski center določi tudi termine izdelave papirjev. Da pa bo to lahko uspešno vodil, mora prej ugotoviti optimalne pogoje na stroju za določeno vrsto papirja in ugotoviti trajnost (poprečno) strojne vprege. Dalje naj bi sodeloval z razvojno skupino in z analitskim oddelkom, rezultati sodelovanja naj bi bili papirji, bolj donosni od sedanjih.

Jasno je, da je zato potrebna skupina strokovno podkovanih ljudi z dolgoletnimi izkušnjami v primeru, da se bo programski center razvil in zbral podatke, ki so za dobro proizvodnjo potrebni, ni izključena uporaba računalnika, kar bi zelo sprostilo administrativno in rutinsko delo.

Delo centra je že sedaj, v tej okrnjeni obliki precej opazno. Primer: komisije gredo pot, ki so bile pred dobrim letom precej redke, danes niso nobena posebnost, saj teko komisije prek 200 ton. Kaj pomeni to za proizvodnjo, mislim, da je vsem znano.

V kratkem rečeno: delo programskega centra lahko precej prispeva k boljšemu poslovanju podjetja. Glede organizacije pa naslednje: programski center bo lahko dobro delal le, če se bo spremenila organizacija dela.

**Dipl. ing. B. Igljč, tehnični direktor:** Programski center je zamišljen v prvi fazi predvsem kot oddelek, katerega naloga je pripraviti takšen optimalni program, ki bo zagotovil kar najbolj smotno odvijanje proizvodnje in kar najbolj optimalno izbrabo proizvodnih in dodelavnih strojev. Končni cilj takšnega programiranja naj bi bila večja in predvsem terminska proizvodnja. Osnovno pravilo naj bi bilo: nobene potrditve naročila, če za to ni proste in že v naprej predvidene kapacitete na proizvodnih in dodelavnih strojih. Odločanje, kaj bomo danes, jutri ali čez nekaj dni izdelovali na strojih, ne more in ne sme biti predmet subjektivne ocene, temveč v naprej pripravljen program, ki mora biti sestavljen tako, da so stroji zasedeni kar najbolj smotno.

Delo programskega centra je zamišljeno tako, da predvidi v naprej roke izdelave posameznih vrst papirjev in te roke nato zaseda z naročili papirja, kot jih prejemo s strani prodaje. V principu ne bi smelo biti potrjeno nobeno naročilo, če za njega že v naprej ni določen termin izdelave. Samo takšna ureditev bo lahko pripeljala do tega, da bomo tudi nasproti kupcem držali postavljene dobavne roke.

V programskem centru se bodo zbirali vsi podatki o odvijanju proizvodnje, tako da bo mogoče z enim pogledom priti do podatkov, kje in v kakšni izdelavni fazi je neko naročilo.

Ce naj tako upravljamo s proizvodnjo, seveda ni dovolj samo to, da jo programiramo, temveč bomo morali združiti v programskem centru tudi merjenje in določanje izdelavnih časov posameznih faz proizvodnje, kar bo naloga terminerja. Njegova naloga bo, na podlagi meritev postavljane tehničnih izdelavnih norm. Brez urejenega terminiranja si praktično ni mogoče zamisliti smotrnega programiranja. Brez tega bi ostali na pol poti oz. poskušali na zelo dilematski način programirati proizvodnjo. Programski center tudi ne bo mogel izpolnjevati svoje naloge, če ne bomo v njem zbrali tudi nadzor nad surovinami in naročanje istih prek nabavnega oddelka. Kajti celotno programiranje pade v vodo, če nimamo vseh za proizvodnjo potrebnih surovin. Iz vseh teh

Nadaljevanje na 9. strani



Ob skladišču gotovih izdelkov na Vevčah



# Samoupravni organi na Količevem so sklepali

**KOLIČEVO, NOVEMBRA** — Poleg pregleda sklepov zadnje seje so na 29. seji DS razpravljali o podpisu pogodbe o ustanovitvi Ljubljanske banke in sklenili, da papirnica podpiše to pogodbo. imenovali so inventurne komisije, katerih naloga je, da opravijo popis sredstev v podjetju na dan 31. 10. 1972.

Tov. Milič je prisotne seznanil z delom komisije za ugotavljanje pogojev za ustanovitev TOZD v podjetju. Navedel je nekaj vzrokov, na podlagi katerih so se člani kolektiva odločili, da ustanavljanje več TOZD pri nas ne pride v poštev. DS je imenoval komisijo za usklajitev samoupravnih dopolnil, katere predsednik je vodja kadrovske službe Milan Deisinger.

V zvezi z novo investicijo KS III je poročal direktor in povedal, da bi za realizacijo tega načrta potrebovali približno 40 milijard starih dinarjev. V zvezi s tem so v teku resni pogovori. Morali

bomo začeti delati na izdelavi elaborata, za kar pa bomo potrebovali sredstva. Na njegov predlog je DS sklenil, da podjetje odpre stroškovni konto z imenom KS III.

Na svoji 30. seji je DS obravnaval in sprejel periodični obračun za devetmesečno poslovanje podjetja. Prisotni so ugotovili, da je rezultat tega obdobja v redu.

50. seja poslovnega odbora je bila 20. 10. 1972. Prisotni pa so razpravljali o poslovanju podjetja v devetih mesecih ter obravnavali rezultate poslovanja za september in o delitvi OD iz dobička. Tov. Milič je povedal, da je ostanek dohodka ali dobiček v septembru precej nižji od pričakovanega. Težko je ugotoviti natančen vzrok, vendar pa sta na to vplivala: velik obseg nadurnega dela zaradi remontov ter nabavljena električna energija, ki je bila za okrog 100.000,— din višja kot precejše v prejšnjih mesecih. Po vsej verjetnosti pa to nista edina vzroka. Glede na povečane

stroške in neugodne rezultate v tem mesecu je predlagal, da se na OD izplača le 15% na osnovo iz septembra. Ta njegov predlog so člani PO tudi potrdili.

OMO je na 45. seji razpravljalo o kadrovskih vprašanjih, kjer je na predlog tehničnega oddelka sprejel sklep, da se delovno mesto elektrotehnik za jaki tok čimprej razglasi. Sprejel je tudi več sklepov o premeštitvah delavcev na razna druga delovna mesta, in odobril nekatera povračila stroškov za šolanje na raznih šolah in tečajih. V zvezi s požarom v pleskarski delavnici sta bila kaznovana z javnim opominom tov. Marjan Gregorič in tov. Anton Korošec.

Na predlog varnostne službe je bil sprejet tudi sklep, da se v zvezi s požarom v pleskarski delavnici nagradi Peter Urbanija II, ki je požar pravočasno opazil, s 500 din, tovaršem Francu Peterki, Francu Jerebu, Jakobu Zanoškarju ml., Jožetu Slaparju, Marjanu Grilu, ki so pri gašenju sodelovali pa se da javna pohvala.

V zvezi s krajo Milana Prelovška naj po sklepu te seje OMO podjetje nagradi s 750 dinarji tov. Jožeta Topolovca, ki je takrat bil čuvaj in se od obtoženega ni dal odkupiti.

Tov. Smole je povedal, da se je pri raznih vzdrževalnih delih na travnikih napravila škoda in lastniki zahtevajo povračilo stroškov, kar jim po 76. členu statuta tudi sodi. Sprejet je bil sklep o povračilu odškodnine lastnikom zemljišč, katerih zemljišča so bila poškodovana ob priliki vzdrževalnih del v Volčjem potoku.

Na predlog kadrovske službe je bil končno sprejet tudi sklep, da naj se kolesarnica preuredi v parkirni prostor za avtomobile, da bo možen temeljitejši nadzor tudi ponoči. gm



Staro se umika novemu tudi na Vevčah. Tako naš kraj dobiva novo in lepšo podobo (7. XI. 1972)

## Programski center danes in v bodoče

Nadaljevanje z 8. strani

dejavnosti je razvidno, da bo programski center izpolnjeval tudi naloge tehnološke priprave proizvodnje. Nobeno naročilo naj bi ne bilo lansirano v proizvodnjo, če ni pokrito s potrebnimi surovinami.

V programskem centru se bodo zbirali vsi proizvodni podatki od dejanskih proizvodnih časov do porabe surovin, pomožnih sredstev itd. Ti podatki bodo služili za določitev dejanskih direktnih stroškov, s ciljem, da bo mogoče vsak trenutek ugotoviti, koliko nas izdelava nekega papirja stane, oz. boljše količinski so bili direktni stroški za posamezno izdelavo. Mislim, da je to za vodenje pravilne prodajne politike eden najvažnejših kazalcev. S tega stališča se pojavlja vprašanje, ali ne bi bilo smotrno, da je v programskem centru tudi mesto kalkulantov vsaj do določitve direktnih stroškov.

Nadalje bo ena od nalog programskega centra izdajanje sprememb normativov vnosa za posamezne standardne papirne vrste, seveda sporazumno z vodjo proizvodnje in to iz razloga, ker se morajo v tem oddelku itak zbirati vsi proizvodni podatki.

Če bomo uspeli organizirati ta oddelek v navedenem smislu, bo ta v veliko pomoč tako proizvodnji kot prodaji. Mislim, da je to trenutno velika naloga, ki jo bomo lahko izpeljali samo, če bomo imeli enotne poglede in enotne cilje, kar hočemo predvsem doseči z aktiviranjem tega oddelka.

**Tone Novak, vodja kadr. sektorja:** Programski center že nekaj časa deluje. Kolikor vem, je določen napredek dosežen in se izraža v zmanjšanju nesmotnih menjav proizvodnega programa in boljši izrabi kapacitet. Vse to poteka v okvirih starih delovnih navad, za katere smo več ali manj prepričani, da so dobre. Povabili smo k temu delu tudi konzultanta iz Nemčije, menda ne za to, da bi se ustavili pri urejanju programa. Govorimo že nekaj časa o pripravi dela, kadrovske izpopolnitve tkzv. programskega centra in s tem seveda tudi spremembi pristopa k pripravi proizvodnje.

Menim, da je delovanje in ukrepanje, ki ga označujemo s pojmom priprava proizvodnje, predstavljalo nekaj bistveno modernjšega in prinaša v podjetje poleg spremembe dosedanjih načinov dela tudi način miselnega pristopa v organiziranju našega delovanja. Ključni namen tega modernjšega pristopa je racionalizacija tehnoloških in drugih delovnih procesov, kar v bistvu pomeni delati več, ceneje, hitreje ter si s tem pridobiti sloves modernega podjetja, ki se seveda vedno izraža tudi v ekonomski moči.

Gre predvsem za to, da se izkoristi razumski potencial, ki ga podjetje ima, ga usmeri v pripravo racionalnih ukrepov namesto negovanja obstoječih navad, fizičnih, komunikacijskih naprov, dogovarjanj, pregovarjanj in podobno.

Sama priprava temelji na ideji planiranja, vključevanju znanstvenih metod dela ter na ideji delitve dela in razčlenjevanja funkcij. Če vzamemo v zakup, da smo že nekaj dosegli na področju urejanja tehnološke dokumentacije, terminskem spremljanju izkoriščanja kapacitet, pa je treba še dodeliti oz. začeti z obdelavo tehnoloških procesov z določanjem normativov časa in materiala, nadalje snemanjem časa na delovnih mestih in izdelava normativov dela, izdelavo tehničnih kalkulacij in tudi nekatere druge operativne akcije.

Pri nadaljnjem razvoju moramo po mojem vzeti v zakup, da se je tehnološka priprava dela razvila v velikih podjetjih z veliko serijsko proizvodnjo in presaditev v procesno proizvodnjo zahteva določene adaptacije, ki pa nam jih ne more nihče podariti. Izvedemo jih lahko s tem, da dobro poznamo teoretične principe tega koncepta in jih znamo smiselno prenesti v naše razmere. Mislim, da je pri tem bistveno, da se zamenja prepričanje o tem, kaj je in kaj ni dobro z mišljenjem, da je lahko vse obstoječe dobro ali pa tudi ne, če ne s stroškovnim in objektivnim merjenjem ugotovi, kaj je res.

Verjetno bo mnogo težav, ko se bomo z analitičnimi metodami lotili proučevanja sposobnosti pretoka posameznih strojev in s tem v zvezi usklajali normative dela in tudi načine dela. Delovne navade so pač železna srca, ki jim ponavadi tudi strokovna analiza ne pride blizu.

Za področje kadrovanja pomeni nadaljnji korak v tehnološko pripravo proizvodnje postoriti mnogo kaj na področju izobraževanja, zlasti organiziranju dopolnilnih znanj in formiranju, uvajanju možnih meritev sposobnosti, nagnjenj, objektivnejšega pristopa k vrednotenju dela ter smotrnemu premeščanju skladov z novitetami, ki jih bo prinašal čas oz. razvoj priprave proizvodnje. Seveda bo na tem področju potrebno podajati predloge, poročila in točne podatke organom kadrovanja.

Prehod na pravo pripravo proizvodnje predstavlja tako obsežne spremembe, tako bistveno nov pristop k mnogim dosedanjim oblikam poslovanja, da lahko v takem kratkem sestavku povem le kakšno predstavo imam o stvari, karkoli konkretnjšega pa bomo prek informativnih poti lahko obravnavali spotoma na mnogo bolj konkreten način.

## Kdo propade ali pot zanimivih napotkov za poslovnost

**VEVČE, NOVEMBRA** — Švicarski časopis »Weltwoche« se je ukvarjal z utemeljitvami in ugotovitvami stečajev v zadnjem ča-

su, izvedel analizo, ki je dala pot omembe vrednih spoznanj. Predvsem je jasno, da ponudbe izdelkov pod ceno ne vodijo k cilju

in da podjetja, katerim diktira konkurenčna zavist, ne dajejo dobička. Prav tako je znano in važno, da pomanjkljiva izobrazba ali pa nepopolno strokovno znanje ne dajejo uspeha. Naj postrežemo s spoznanjem:

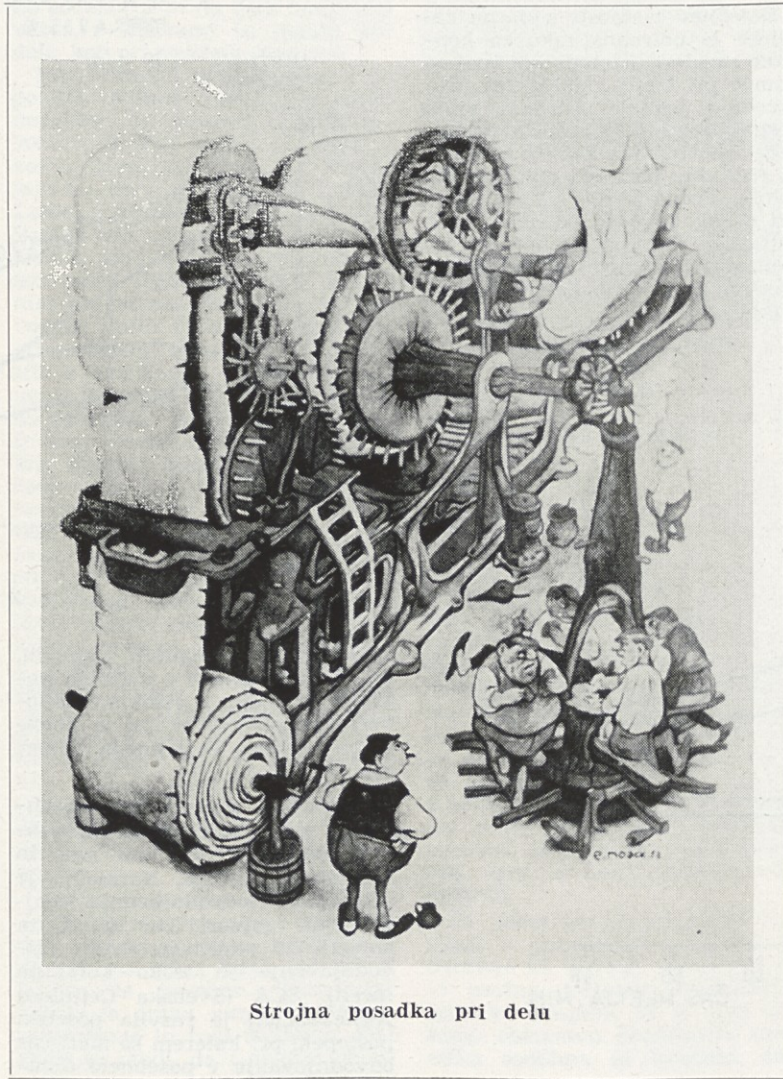
— V 28% slučajev je prišlo do konkurza zaradi posledic stalne in zavestne ponudbe pod ceno, oz. previsokih rabatov, provizij itd. Posel »za vsako ceno« postane lahko zelo nevarno.

— V 22% slučajev je prišlo do konkurza, ker je bil lastni kapital prepričen. Lastni kapital najedajo prevelikopotezni plačilni pogoji, neskrbna izbira kupcev in dobaviteljev in prepotratna reklama.

— V 20% se otepa pomanjkljiva strokovna izobrazba ali nezadostne poklicne izkušnje. Glavni simptomi so pomanjkljivo opravljena naročila, prevelike zaloge, napačni asortiment, nepoznavanje lastnih tržnih priložnosti, slabo knjigovodstvo in analize, nezadostne kalkulacije cen, prevelik najem kreditov.

— V 18% postanejo podjetja žrtev slabega vodenja ljudi in pomanjkanju podjetniških kvalititet. Posledice tega so bile: slabo vzdušje v tovarni, nezanesljivi sodelavci, napačna organizacija, pogosta odsotnost podjetnika, brez ureditve nadomeščanja, neugoden položaj podjetja in nezadostna prostornost.

— Ostalih 12% se razdeli na različne vzroke. Pri tem omenjajo tudi premočno konkurenco. Ravno v tem leži funkcija konkurza, ki je v posameznih primerih zelo boleč. Obstoj nesposobne firme naj bi prisilili k prenehanju prej, preden je škoda zares velika. Tipične žrtve konkurza so vsakomur mlade firme. 33% je bilo mlajših od 5 let, 47% pa ne starejših od 10 let.



Strojna posadka pri delu

Dipl. ing. Božo Iglič

# »Meje uporabe in specifične lastnosti sulfatnih celuloz«

**VEVČE, NOVEMBRA** — Pričujoči članek o lastnostih sulfatne celuloze bo zanimiv za vse strokovnjake v proizvodnji papirja, tja do poklicnih papirničarjev. Služil jim bo kot pomoč pri izbiri celuloze s proizvodnjo papirja, zlasti tedaj, ko bo izbira res možna pa tudi v času, ko je na tržišču še pomanjkanje posameznih vrst celuloze. Zahteve po kakovosti končnega izdelka so bistvene, če upoštevamo, da je le ena izbira za najboljši dosežek sprejemljiva. Seveda pa na to vpliva tudi tehnična oprema proizvajalca papirja.

Prevod članka Sl. Olsson v reviji »Das Papier«, 26. letnik, zvezek 9. leto 1972, str. 460—464

Vsak kuhalni postopek za proizvodnjo celuloze ima za cilj odstraniti lignin in sprostiti vlakna. Istočasno pride tudi do določene raztapljanja celuloze in hemiceluloze, kar ima bistven vpliv na kakovost celuloze.

Sulfatni razklop poteka s pomočjo alkalne lužine t. i. belega luga. Ta vsebuje kot aktivni alkalij: NaOH in Na<sub>2</sub>S. Reakcija s hemicelulozami prične zelo kmalu in pri 100°C pride že do skoro popolne reakcije med aktivnimi alkalijami in hemicelulozami. Delignifikacija pa prične v glavnem šele pri temperaturi od 160°C navzgor. Normalno je najvišja kuhalna temperatura 170°C. Ako primerjamo sulfatni razklop s sulfatnim, vidimo, da je kuhalni čas krajši, temperatura in pritisk v kuhalniku pa sta višja. Vsled specifičnosti kahalnega postopka ni mogoče pri sulfatnem procesu v okviru samega kahalnega intervala spreminjati karakter celuloze, tako kot je to slučaj pri sulfatnem procesu. Poenostavljeno lahko rečemo, da je kakovost nebeljene sulfatne celuloze igralcev večji del že določena, preden sploh prične s kuhanjem. Ako vodimo kuhanje predaleč ali pa kuhamo s preveliko količino alkalij, tedaj pride do močne razgradnje celuloze.

## Uporaba sulfatnih celuloz

Imamo tri glavne skupine sulfatnih celuloz: nebeljeno, polbeljeno in obeljeno celulozo. Za proizvodnjo teh vrst celuloz uporabljamo različne surovine. V glavnem ločimo dve podgrupi in sicer dolgovlaknato in kratkovlaknato celulozo.

Nebeljene sulfatne celuloze, ki se nahajajo na trgu, so običajno dolgovlaknate celuloze. Te uporabljamo predvsem za proizvodnjo nebeljenih kraft papirjev, kot so papir za vreče, kraftliner, za papirje z dodatkom starega papirja npr. za krovno plast pri testlinerju in za specialne papirje kot so laminatni papir, papir za električne namene itd.

Tudi sulfatne polceluloze so predvsem iz dolgovlaknatih surovin. Uporabljamo jih kot dodatek za povečanje trdnosti pri časopisnem papirju in srednjefinih tiskovnih papirjih. Poleg tega uporabljamo to celulozo tudi za cjačenje srednje in krovne ali tudi spodnje plasti pri duplex in triplex kartonih za embalažo.

Na trgu je vrsta obeljenih dolgo in kratkovlaknatih sulfatnih celuloz. Njihova normalna uporaba je sledeča:

1. Kraftpapirji. Predvsem dolgovlaknata celuloza, v nekaterih primerih z dodatkom kratkovlaknate celuloze.
2. Srednjefini tiskovni papirji — za povečanje jakosti.
3. Brezlesni tiskovni papirji, pri katerih kombiniramo dolgo in kratkovlaknato sulfatno celulozo često z beljeno sulfatno celulozo.
4. Krovna plast pri kartonih. Običajno je to mešanica dolgo in kratkovlaknate sulfatne celuloze z dodatkom sulfitne celuloze.
5. Higijenski papirji predstavljajo po svoji sestavi kombinacijo različnih vrst sulfatnih in sulfitnih celuloz.
6. Specialni papirji kot so filterni papir, papirji za zavijanje sadja, papirji za zavijanje bonbov itd.

Uporaba sulfatne celuloze v proizvodnji različnih vrst papirja v državah skupnega evropskega trga v letu 1970 je razvidna iz slike 1.



Slika 1.

## Specialne lastnosti sulfatne celuloze

Določitev lastnosti sulfatne celuloze je potrebna tako za kontrolo razklopa samega kot tudi za pomoč pri izbiri celuloze za proizvodnjo papirja. Obstaja vrsta metod, s pomočjo katerih je mogoče določiti tako kemične kot tudi fizikalne lastnosti sulfatne celuloze. Prave težave pa nastopijo pri oceni, kako se bo neka vrsta sulfatne celuloze ponašala pri proizvodnji papirja in še posebej, kakšna bo končna kakovost produkta.

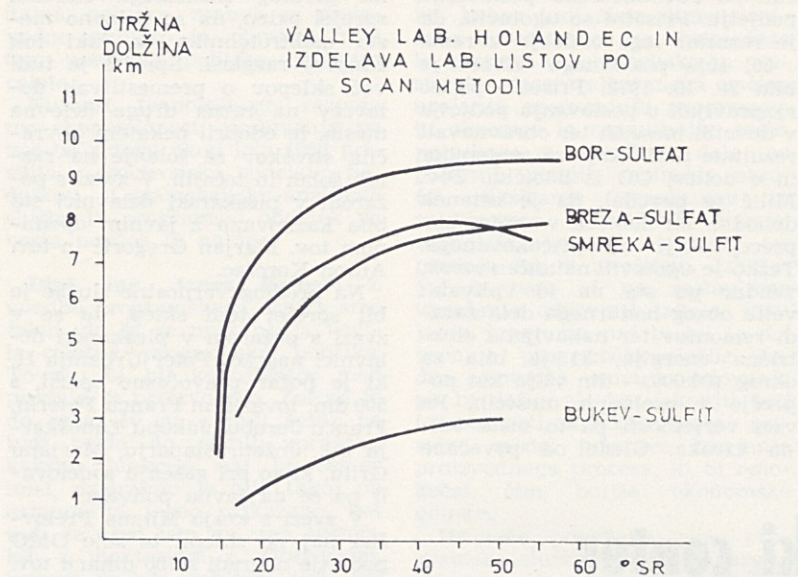
Različne papirne vrste zahtevajo različne vrste celuloze, kar pa je zopet odvisno od zahtev, ki jih postavljamo končnemu produktu, njegovi uporabi in nadaljnji pre-

mičnem aparatu za odvodnjavanje. Pri tem je treba upoštevati, da je celulozna mešanica večinoma sestavljena iz večjega števila celuloz z dodatkom polnil, lepil,

## Producijske lastnosti

Večina papirnih vrst ima skupne splošne kakovostne zahteve kot so enakomernost gramske teže in debeline, suhota, po možnosti čim manjšo količino nečistoč, kot so trske, madeži itd., ploska lega posameznih pol in dobri zvitki zvitkovnega papirja. Lastnosti celuloznih vlaken ter ponašanje celuloze v teku proizvodnje so največjega pomena za lastnosti gotovega papirja. Dimenzije vlakna in njihove mehanske lastnosti vplivajo na lastnosti papirja. Razlika v jakosti sulfatne in sulfitne celuloze je odvisna od morfoloških in kemičnih lastnosti vlaken. Sestava ogljikovih hidratov in polimerizacijska stopnja je pri obeh vrstah celuloze bistveno različna. Poleg tega so razlike v steni vlaken npr. pri sulfitni celulozi iglavcev komaj še obstoja terciarna stena in lumen je skoro popolnoma izginil, vendar so ostale zunanje dimenzije neizpremenjene. Vlakna sulfatne celuloze ne kažejo teh pojavov.

Slika 2 kaže trdnost vlaken iz zgodnjega in poznega lesa sulfitne in sulfatne celuloze v odvisnosti od časa mletja. Vlakna sulfatne celuloze iz poznega lesa kažejo večjo trdnost kot vlakna sulfitne celuloze prav tako iz poznega lesa. Pri vlaknih obeh vrst celuloze iz zgodnjega lesa je ta razlika manjša.



Slika 3.

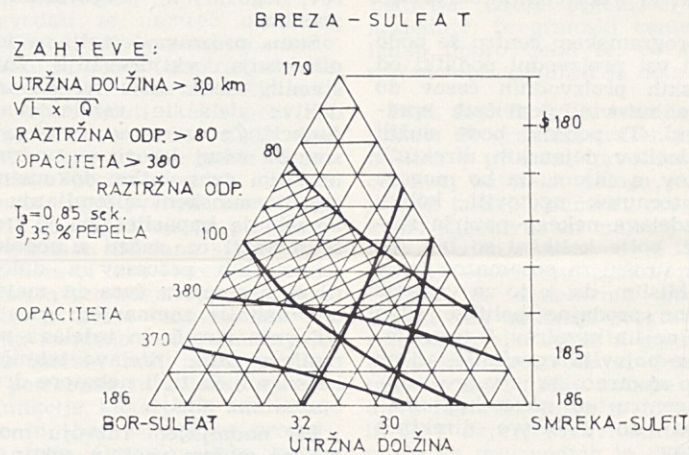
delavi. Pri tem igra znatno vlogo ponašanje celuloze v teku njene predelave v papir, to je pri mletju in na samem papirnem stroju. V splošnem lahko rečemo, da obstaja samo ena mešanica celuloze, ki je pri podani proizvodnji papirja najboljša. Ekonomsko gledano je to tista mešanica, ki daje pri podani tehnični opremi največji dohodek pri proizvodnji določene količine papirja in pri tem zadovoljuje minimalne kakovostne zahteve.

## Ponašanje celuloze v teku predelave

Zahteve na ponašanje celuloze v teku predelave so v osnovi iste za večino skupin papirjev, vendar pa je poudarek pri različnih papirjih na ponašanje celuloze različno velik. Tako je pri masovnih produktih, ki jih proizvajamo na velikih, hitro tekočih papirnih strojih v močni konkurenci z velikim številom konkurentov velik poudarek na ponašanju celuloze in z njo povezani eko-

retenzijskih sredstev, protipenilcev itd.

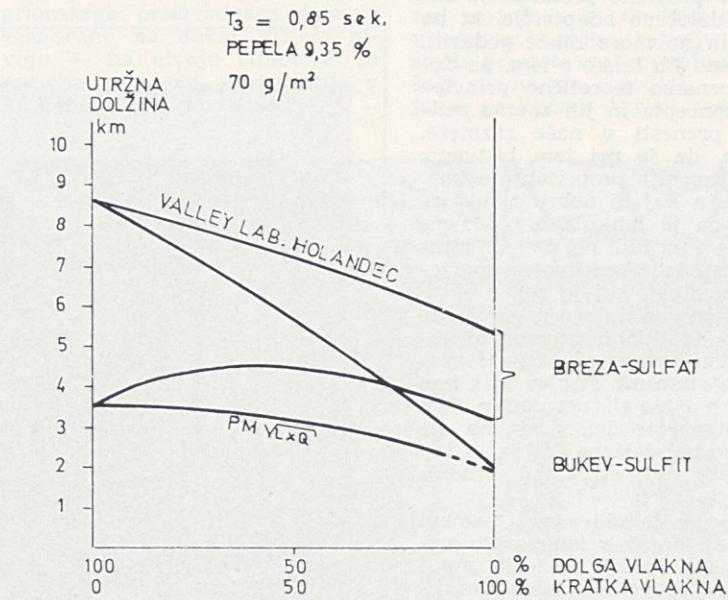
Sulfatna celuloza ima v primerjavi s sulfitno nižjo stopnjo breknjenja v vodi in počasnejši porast mletne krivulje.



Slika 5.

Vlakna sulfatne celuloze so bolj toga kot vlakna sulfitne celuloze in posledica tega je, da so papirji, ki vsebujejo sulfatno celulozo tudi bolj togi. Sulfatna celuloza daje papirje z večjo jakostjo kot sulfitna celuloza. Poenostavljeno lahko rečemo, da je jakost papirnega lista odvisna od gostote, dimenzij in trdnosti vlaken.

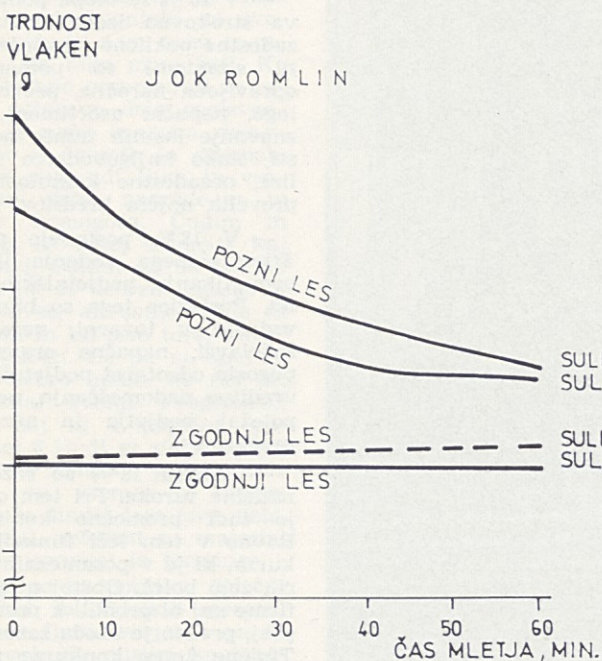
Danes lahko ocenimo trdnost neke celuloze z mletjem v laboratoriju v enem od standardiziranih mlenih aparatov, nato sledečo izdelavo laboratorijskih papirnih listov in določitvijo mehanskih lastnosti. Slika 3 kaže odvisnost utržne jakosti celuloze od stopnje mletja. Prikazane so krivulje dveh beljenih sulfatnih celuloz — dolgo in kratkovlaknate in dveh sulfitnih beljenih celuloz, od katerih je prav tako ena dolgo- in druga kratkovlaknata. Bukova sulfitna celuloza kaže Nadaljevanje na 13. strani



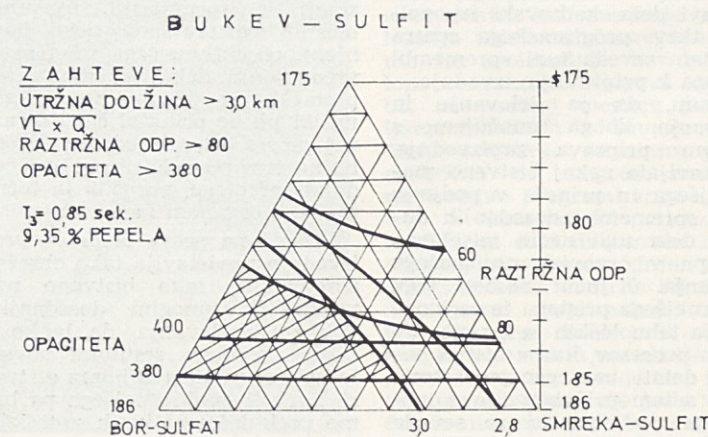
Slika 4.

nomiki. Pri specialnih papirjih, ki jih proizvajamo v majhnih količinah, vendar z visokimi kakovostnimi zahtevami, pa je ponašanje celuloze drugotnega pomena.

Pod ponašanjem celuloze razumemo sposobnost mletja, sposobnost odvodnjavanja na situ in sposobnost sušenja. Normalno je sposobnost odvodnjavanja najvažnejša lastnost, ker določa ta zmogljivost papirnega stroja. Odvodnjavanje je težko korektno merititi. SCA (Svehska Cellulosa Aktiebolaget) je razvila poseben postopek, pri katerem se meri čas odvodnjavanja v posebnem dina-



Slika 2.



Slika 6.

## Ali bo hokejstom »Slavije« iz Vevč uspelo zadržati trenutno 4. mesto v I. ZHL?

**VEVČE, NOVEMBRA** — Vevško ligaško moštvo, ki je v pretekli tekmovalni sezoni osvojilo 5. mesto v I. zvezni hokejski ligi, je letos le za malenkost spremenjeno. Prenehala sta igrati le veterani Milan Boškovič, ki je prevzel mesto trenerja ligaškega moštva in dolgoletni igralec Stojan Kralj, ki se je posvetil drugim hobijem.

Pristopila pa sta igralca Velimir Mišon — vratar, ki je doslej branil barve Olimpije in rezervni vratar Zadnikar, ki doslej še ni igral nikjer. Dobili smo torej dva vratarja, žal pa smo izgubili našega dolgoletnega vratarja Franca Lomovška, ki je prenehal igrati.

Žal nam pred državnim prvenstvom ni uspelo organizirati več kot dve prijateljski tekmi, zato je bila forma moštva pred začetkom zaskrbljujoča. Bojazen, da lahko že v I. kolu katastrofalno izgubimo z zagrebškim »MEDVEŠČAKOM« se je skoraj uresničila. Začetna nervoza je prinesla nespeh že v I. tretjini, ko so »medvedje« vodili s 4:0. Vsi napor v obeh nadaljnjih tretjinah, žal, niso prinesli zaželenega in tekmo smo izgubili s 7:0. Medveščak je vsaj v Zagrebu vedno favorit, zato tega poraza ne jemljemo kot tragičnega.

Vse se da popraviti, zato smo takoj pričeli z načrtnimi in resnimi pripravami že za naslednje kolo v Ljubljani proti novincu v A ligi, moštvo CELJA. Tekma ni navdušila, niti ni bil dosežen rezultat, kakršnega bi lahko dosegli. Zmagali smo le z rezultatom 5:0. O tej tekmi naj povem le to, da je zadovoljila le prva tretjina.

V tretjem kolu smo v Ljubljani odigrali tekmo proti novincu CRVENI ZVEZDI iz Beograda in jo premagali z dvoštevilčnim rezultatom 12:2. Tudi ta tekma ni zadovoljila, čeprav je moštvo igralo dosti bolje kot v prvih dveh kolenih.

Sele IV. kolo je bil preporod vevških hokejistov. V derbiju za 4. mesto je Slavija nepričakovano toda zaslužno premagala večnega tekmeča PARTIZANA iz Beograda s 7:1. Tekma je bila ena od najboljših, kar smo jih

lahko videli od moštva Slavije. Več kot 1000 zvestih privrženec je ogledalo Tivoli z nenehnim skandiranjem »Dajmo Slavija«.

Strokovnjaki, ki spremljajo igro našega moštva, so po visoki zmagi napovedovali nadaljnji vzpon moštva, kar pa bomo lahko ocenjevali šele po prvih krogih oz. 7 kolenih.

Po 4. kolu smo torej zabeležili 1 poraz, tri zmage, skupaj imamo 6 točk in zasedamo 4. mesto s tremi točkami prednosti pred našim najbolj neugodnim nasprotnikom PARTIZANOM. Razveseljivo je tudi to, da imamo močno pozitivno razliko v golih in sicer 24:10.

Naš nadaljnji raspored tekem je naslednji:

- 18. 11. 72 Jesenice : Slavija na Jesenicah
- 24. 11. 72 Kranjska gora : Slavija na Jesenicah
- 2. 12. 72 Slavija : Olimpija v Ljubljani
- 6. 12. 72 Slavija : Medveščak v Ljubljani (sreda)
- 9. 12. 72 Celje : Slavija v Celju
- 16. 12. 72 Crvena zvezda : Slavija v Beogradu
- 20. 12. 72 Partizan : Slavija v Beogradu (sreda)
- 7. 1. 73 Slavija : Jesenice v Ljubljani
- 13. 1. 73 Slavija : Kranjska gora v Ljubljani
- 20. 1. 73 Olimpija : Slavija v Ljubljani

Takoj po končanem prvem delu državnega prvenstva tj. 27. 1. 73 pa se prične finalni del prvenstva, ki je razdeljen v dve grupi. Prve štiri uvrščene ekipe se bodo borile za plasma od 1. do 4. mesta, ekipe razvrščene od 5. do 8. pa se bodo borile za obstanek, saj po letošnjih propozicijah državnega prvenstva izpade direktno v drugo ligo le 8. uvrščena ekipa.

Vsem ljubiteljem hokeja sporočamo, da so za tekme, katerih domačin je Slavija, na voljo v predprodaji vstopnice po ceni 10,00 din, vstopnice pri redni blagajni pred Halo Tivoli pa so po 15,00 din. Mladina ima na vseh tekmah popust in sicer velja vstopnica za mladino do 14. leta starosti le 5,00 din.

VJ



Ligaško moštvo »Slavije« na Šalati v Zagrebu pred tekmo Medveščak—Slavija (22. 10. 1972)

## Mi in vratarji

**VEVČE, NOVEMBRA** — Ta članek ne velja samo za Vevče, prav takega bi lahko napisali v Količevem ali v Medvodah, ali v kateremkoli podjetju doma in po svetu. Zato tudi ni originalen. Nekje sem ga bral in dodal, kar se mi je zdelo za nas posebej zanimivo.

Življenje zahteva povsod določen red. Red pomeni podrejanje predpisom in družbenim normam, če hočemo, tudi pravilom o lepem vedenju. V podjetjih in tudi pri nas je večji del odnosov registriran in urejen s splošnimi akti in ostalimi organizacijskimi predpisi o redu in delu v tovarni.

Nekaj pa ni napisanega: tisto o človekovem razpoloženju. Tega ni moč spraviti v okvir pisanih določil, vendar je zelo pomembno. Odnos do sodelavca, tovariša na delovnem mestu, sočloveka, je stvar vsakogar posebej. Tisti, ki naj bi imel vedno dober odnos do vseh, je gotovo vratar. Toda tudi vratar ima težave kot vsak drug človek, delovne in osebne težave. Zato je tudi odnos vratarja do sodelavca in do dela tesno povezan s težavami in uspehi pri delu kot pri vsakem delavcu.

Naši vratarji delajo podnevi in ponoči. Njihov turnus je malo drugačen od turnusa ostalih delavcev. Skoraj vedno se srečajo kar s tremi izmenami, ki prihajajo na delo ali odhajajo z dela. Lahko so dobre ali pa slabe volje. Vratar ima z njimi ob vходу in izhodu prvi in zadnji stik. Nekomu izroči ključne oddelke, delavnice ali pisarne. Drugemu da obvestilo, pošto ali material za seje, ali pa nekaj, kar je kdo zanj pustil v vratarnici. Posreduje tudi ustna naročila itd., nekomu morda celo pove, kaj je naročila žena in zanj pustila kar v tovarni. Takih drobnih nalog, ki možje in žene vsak dan opravljajo v vratarnici, je brez števila. In če je tega le preveč, — se porajajo težave. Ljudje smo pozabljivi, včasih tudi prezahtevni, zato se radi sporečemo. Vzemimo primer: Delavec zjutraj pride na delo, hoče ključne oddelke, ki so sicer vedno v vratarnici. Ta dan jih je pa čistilka pustila v žepu delovne obleke v garderobni omarici. Ključev ni, žolč se izlije na vratarja, čeprav ta ni neposredno kriv. Morda samo toliko, ker ob odhodu čistilke z dela ni pogledal na tablo, kjer sicer visijo ključi. To je samo eden od primerov.

Večina vratarjev je invalidov. Vsi pa žele s svojim delom koristiti sebi in podjetju. Vsak invalid pa ima poleg težav kot drugi ljudje, še posebne. Tovarniški vratar je organ varnosti. Varuje premoženje in tudi življenje. Pogosto se zgodi, da z naglim ukre-

panjem ob nesreči prepreči ponesrečenemu delavcu najhujše.

Naši vratarji so bili nekoč delavci na delovnih mestih pri strojih in drugod. Tega dela večina sedaj ne more opravljati. Delo vratarja res ne zahteva veliko fizičnega napora. Zahteva pa natančnost, poštenost, vestnost, objektivnost itd. Pa mu potem nekdo očita, če spoštuje predpise in ga ne spusti vsak trenutek iz tovarne, morda po cigarete, v trgovino ali pa še kam drugam. Ozmerjamo ga češ, da smo prej skupaj delali, sedaj pa nas ne pozna. Vratarji ne morejo poznati 1000 in več delavcev. Zlasti, če se večkrat menjava. Že pa je ogenj v strehi, če prihajajočega zamudnika vprašajo, kako se piše, čeprav je vprašanje lepo izrečeno in je to vratarjeva dolžnost. Marsikdo preklinja, namesto da bi dal pravi odgovor, ali celo grozi z razbitjem očal in zob. Pogosto se to zgodi, če vrata niso odprta dvajset ali petnajst minut pred koncem izmene. Vse, kar mora tedaj preslišati, je često tako grenko, da zagreni človeku najbolj sladko kosilo. Toda vratar tudi tedaj opravlja svojo dolž-

nost, predpisano v organizacijskih predpisih ali pravilnikih, za katere vsi vemo.

Posebej nevhvaležno delo vratarja je, ko mora včasih pogledati v mrežo, aktovko ali vozilo ob izhodu. Včasih bi moral odvzeti steklenico alkoholne pijače. Toda s tem bi se zameril za celo življenje. Za tistega, ki se ne drži reda, je to dejanje nerazumljivo in ne more doumeti, da tudi s tem preprečujemo nesreče pri delu. Kadar vratar prepreči tatvino v tovarni, je to grd in neznačajan vratar, ne pa tisti, ki ne loči tuje od svojega.

In kakšen naj bo sklep razmišljanja o odnosih — vratarji in mi. To delo ni rožnato. Tudi vratarji naredijo napako tako kot drugi ljudje. Samo vratarjevo delo vidimo vsi in ga ostro cenimo. Zato mu v zlo štejem često tudi tisto, kar dela prav in v dobro podjetja. Odnosi med ljudmi na vseh delovnih mestih in tudi tu so lahko lepi, če drug drugega razumemo. Razumeti pa moramo tudi predpise, ki veljajo v podjetju. To pa je stvar dobre volje in samovzgoje.

S. R.

## Organiziran obisk gledališč v letošnji sezoni

**VEVČE, NOVEMBRA** — Komaj dobrih sto let je minilo od začetka slovenskega dramskega društva. Od tistih prvih začetkov, ko so narodi rabili stotletja, je slovenska gledališka umetnost že posegla v evropski vrh. Danes slovensko gledališče opravlja pomembno poslanstvo med ljudstvom. Obstoj vsake kulture pa je neogibno vezan na harmonično sožitje vseh plasti ljudstva.

Zanimanje članov kolektiva za kulturo, ki veje z gledaliških odrov je letos res poveljavno. Abonmajske karte je naročilo prek 100 interesentov in to: za mestno gledališče 76, za opero 30 in dramo 10. Število naročenih kart kaže, kakšen repertoar je ljudem najbolj všeč. Iz vsakdanjega dela in tegob iščejo v gledaliških hišah vsem doumljivo razvedrilo, ki bi v njih ostajalo tudi kot kulturna vrednota. Žal pa bodo morali abonenti mestnega gledališča letos čakati tja do sredine decembra ali pa še dalj. Do tedaj bodo novo preurejeni prostori, avditorij in oder že nared, kjer se bodo gledalci bolje počutili.

Ob vsem tem pa se javlja tudi misel o potrebnosti prostora, tj. dvorane na Vevčah. Takrat bi bilo možno povabiti marsikatero igralsko skupino, ki bi tudi širšemu občinstvu predstavila zanimiva sodobna in klasična dela

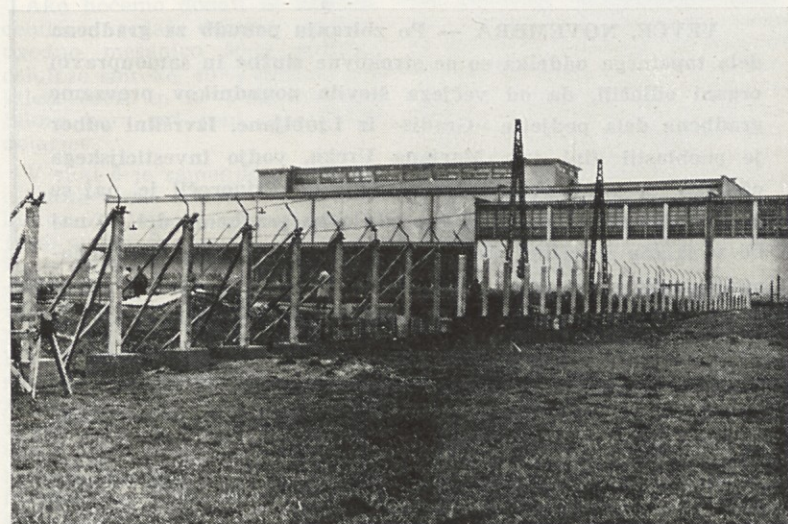
domače in svetovne dramatike. Tudi kakšen koncert ali zabavna prireditev ne bi bila odveč. Najlepše pa bi bilo, da bi se ta dejavnost spet oživela v domačih krogih, zlasti med mladino.

Vljudno pa opozarjamo tiste, ki imajo radi v listnici abonmajske karte po znižani ceni, sedeže v gledališču pa puščajo prazne, da naj naslednjo sezono prepustijo mesto tistim, ki bi res redno obiskovali naše kulturne prireditve.

S. R.



Cevi za drsališče »Slavije« so položene (7. XI. 1972)



Ob hokejskem igrišču pri hladilnici v Zalogu gradijo primerno ograjo



... in tukaj, žena moja, vidiš tvoj osebni prostor

# O mikroklimi v stanovanjih in pisarnah

**VEVČE, NOVEMBRA** — Človek se počuti v stanovanju in pisarni udobno, kadar lahko svobodno diha sveži zrak in je v stanovanju primerno tople in vlažen zrak. Mikroklima v stanovanju predstavlja: temperaturo, vlažnost in hitrost zraka.

Na mikroklimo vpliva velikost stanovanja, število ljudi v stanovanju, osvetlitev, pohištvo, raz-

skem času in 0,1—0,15 metra na sekundo poleti. Hitrost zraka merimo s pomočjo katatermometra in anemometra.

Najvažnejša higienska potreba v stanovanju je čist zrak. Samo za osemurno spanje porabi en človek ca. 10 m<sup>3</sup> svežega, čistega zraka.

Človek iz nosu, ust, žrela, posebno pri krepkem smehu, razgo-

stanovanje. Sredina takega stanovanja je pregreta, nasičena z vlago, tam je povišano število bakterij, kar povzroči lahko številna obolenja.

Posebno je važna optimalna mikroklima pozimi in v veliki vročini.

Te probleme rešujejo higieniki, arhitekti, gradbeniki, fiziki itd., pa tudi posamezniki so dolžni vzdrževati mikroklimo v optimalnih pogojih.

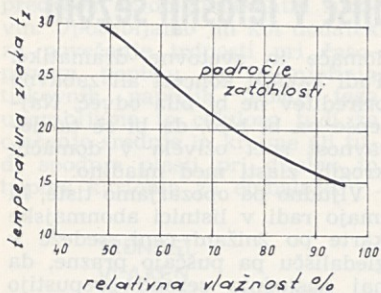
dr. B. M.

## TEMPERATURA IN VLAŽNOST ZRAKA

Zunanji zrak	Zrak v prostoru		
Temperatura °C	Temperatura °C	Relativna vlažnost zraka %	
		spodnja meja	zgornja meja
pod 20	22	35	65
20	22	35	65
25	23	35	65
30	25	35	60
32	26	35	55

na izparevanja in zunanji meteorološki faktorji. To je tudi vzrok, da je temperatura v stanovanju zdaj višja, zdaj nižja. Obstaja tudi večje in manjše bakterijsko okuženje zraka. Niha nje temperature, vlažnosti in nasičenosti zraka z razno »obradovino« vpliva na počutje človeka, menja se ritem in globina dihanja, poruši se izmenjava kisika in CO<sub>2</sub>. Za vsako mikroklimatsko zono predpisujejo higiensko racionalno mikroklimo v stanovanju. Tako v srednjem zemljepisnem pasu se odrasli ljudje počutijo udobno v zimskem času pri 20 do 21°C. V drugih predelih je to drugače, 21—22°C v hladnih predelih in 17—18°C v vročih predelih. »Monotona temperatura« pa ne vpliva ugodno na človeka. Zelo toplo stanovanje je često vzrok številnim prehladnim obolenjem. Zato je za utrditve zdravlja važna kombiniranje temperature z optimalno in nizko temperaturo. Za spanje ponoči se priporoča enakomerno nizko temperaturo 14—16°C. Dihanje se poglopi, izboljša dihalno delo in krvni obtok. Za kontrolo temperature v stanovanju priporočajo namestitve termometra 1,5 m od tal na notranji steni, stran od peči in oken.

Nič manj važen je odstotek vlažnosti v zraku.

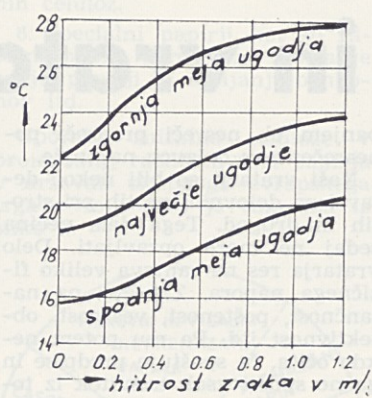


Kdo ne občuti mraza v vlažni sobi? To pojasnjuje visoka prevodnost toplote vlažnega zraka. Visoka vlažnost več kot 70%, posebno pri visoki temperaturi zraka, povzroča povečano potenje in pa lahko povzroči pregretje organizma.

Najbolje se počutijo ljudje pri vlažnosti zraka v sobi, kadar znaša relativna vlaga 35—65% (optimalno 50%). Če je potrebno meriti vlago v zraku, naredimo to s pomočjo posebnega pribora s psihrometrom ali higrometrom. Na počutje človeka vpliva tudi hitrost zraka.

Zrak, ki »stoji«, neugodno vpliva na počutje človeka, nastane glavobol itd. Tudi prevelika hitrost zraka je nezaželena in je često vzrok prehladov.

Optimalna brzina zraka v stanovanjih se nahaja v mejah od 0,05—0,1 metra na sekundo v zim-

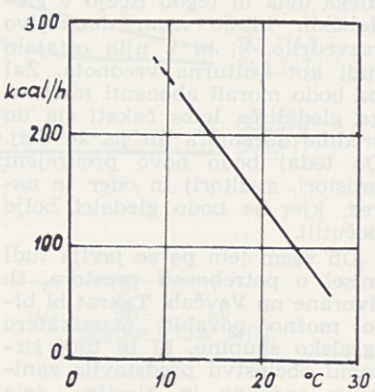


voru, kašljanju, kihanju odda v zrak ogromno število delčkov sluzi, ki vsebuje mikroorganizme, med katerimi so tudi boleznijo povzročajoče. Določen čas so te bolezenske klice prisotne v zraku in predstavljajo izvor okužitve npr. gripa, vnetje sapnikovih vej, angina, škrlatinka, tuberkuloza itd.

V slabo prezračenih stanovanjih, kjer stanuje dosti ljudi, se poruši tudi ionski sestav zraka: zelo se zmanjša število lahkih ionov, poveča pa se število težkih ionov: ti pa povzročajo glavobole, slabosti, raztresenost. Higieniki zato opozarjajo, da je važna pravilna ventilacijska zaščita pred številnimi obolenji, predvsem pri prenosu kapljicnih okužb. To je že vzrok, zakaj moramo enkrat dnevno prezračiti stanovanje. Poleti je zaželeno imeti okna stalno odprta, pozimi pa je potrebno sobe prezračevati 3—4 krat po 20—30 minut dnevno.

Priporočamo tako zvano izdatno prezračevanje: enkrat dnevno odpreta okna in vrata, eno nasproti drugemu, da ustvarimo preprih. Ta čas je najbolje zapustiti sobo, da se človek ne prehladi. Za ugodno počutje v sobi je važna tudi pravilna razmestitev pohištva. Tega ne smemo postavljati v bližino peči, ker bi zadržal toploto in mešal mikroklimo v stanovanju.

Nekateri stanovalci zamašijo vse luknjice pri oknih, vratih in drugod, da ne bi prihajal mraz v



## Dopisujte v »Naše delo«

# Kefir vselej zdravilen

**VEVČE, NOVEMBRA** — Kefir spremenil prekuhanu kravje mleko v neprodušno zaprti posodi pri temperaturi 18°—20°C po 24 urah v okusno pijačo. Kefir lahko zori tudi 48 ur, različno star pa tudi drugače učinkuje.

Prebivalci Kavkaza zelo dobro poznajo delovanje kefirja. Ze od otroških let ga pijejo kot vodo ali jedo kot glavne jedi in dočakajo povprečno starost 110 let. To je edini predel na svetu, kjer dosežejo ljudje visoko starost popolnoma zdravi. Ne poznajo tuberkuloze, raka ali želodčnih bolezni. To je opazil tudi prof. Nensikov, ki je posvetil vse svoje življenje raziskovanju kefirja. S kefirjem je zdravil katarje in druge motnje na dihalnih organih, želodčne krče, vnetja črevesja in jeter, bolezni žolča, mehurja in krepil rekonvalescente po težkih boleznih.

Glede na današnje stopnjo poznavanja kefirjevih zdravilnih lastnosti lahko precej zanesljivo sklepamo, da zdravi kefir naslednje bolezni: boleznijo živčevja, notranje čire, bronhialni katar, slabokrvnost in razkroj krvi, izpuščaje vseh vrst in druge kožne bolezni, katar na mehurju, skleroza, povišan krvni pritisk, boleznijo žolča, jeter, ledvic, želodca in črevesja, infekcijsko zlatenico, drisko in zapako ozir. zaprtje.

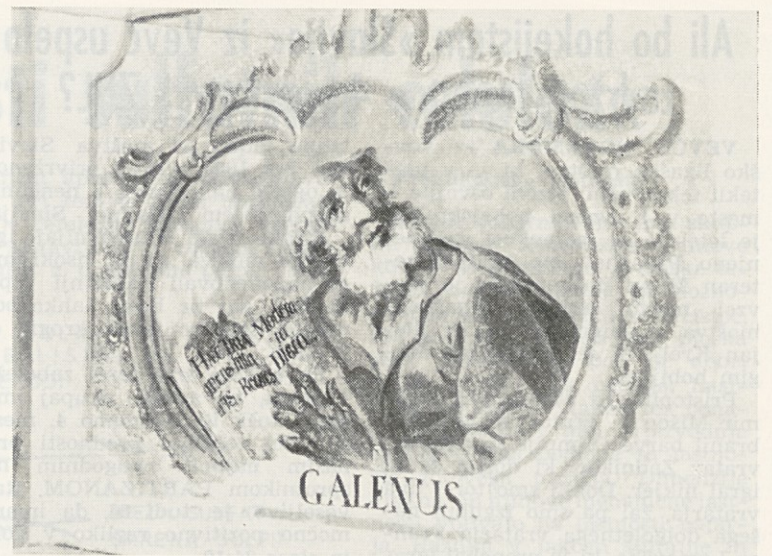
**Kefir preprečuje gnitje snovi v črevesju ter s tem zdravi in podaljšuje življenje.**

**Prilava kefirja:** Kefir pripravljamo v steklenici ali kozarcu, ki ga lahko neprodušno zapremo. Najboljši je gumijast zamašek ali pa pokrov z navojem. Pred uporabo moramo steklenico nekajkrat oprati z vročo vodo in sodo. Uporabljamo navadno kravje mleko, ki ga dobimo v trgovini. Mleko zavremo in ga ohladimo na sobno temperaturo (20°C). Če preseže temperaturo mleka v steklenici 30°C, je kefir uničen. Na pol litra mleka damo pozimi 12, poleti pa 6 kavčnih žličk že gotovega kefirja. Steklenica ne sme biti čisto polna. Vrat steklenice mora biti prost (najbolje 3/4), da steklenica ne počni, ker se pri zorenju sprošča ogljikov dioksid, pa tudi zato, ker je treba steklenico med zorenjem in po njem (!) potresti.

Po 24 urah je kefir gotov. Steklenica naj stoji v prostoru, kjer vlada temperatura 18°—20°C. Kefir je gost in teče kot spenjeno mleko. Ko odstranimo s površine napitka kefir, moramo steklenico dobro pretresti, da se tekočina homogenizira (da postane enakšna). Če stoji v steklenici malo vode, nič ne de. Če pa je v steklenici kefir obdan z vodo, pomeni to, da se je mleko sesirilo. Tak kefir je pokvarjen.

Kefir moramo piti vsak dan, je pa vseeno, kdaj ga pijemo. Najprimernejše je, da ga pijemo pri večerji in to kot večerjo samo ali pa po njej. Je zelo nasiten.

Kefir ne moti prebave. Po ali pred njim lahko jemo slive, pijemo pivo, pa se ne bo nič zgodilo.



Olimlje, freske v najstarejši lekarni Slovenije

Snovi v kefiru gredo iz želodca naravnost v kri, kar pri drugih ni tako. V izjemnih primerih, ko nimamo svežega mleka pri roki, lahko ostane kefir najdlje 2 dni v steklenici. Tretji dan pa kefir že razpade in ni več užiten. Z njim moramo ravnati kot s svežim mesom. Poleti moramo steklenico umiti vsaj enkrat tedensko, nakar damo v steklenico 12 oziroma 6 kavčnih žličk kefirja skupaj s prekuhanim mlekom. Kefir lahko poljubno razmnožimo.

Pri dolgotrajnih težkih in zastarelih boleznih moramo piti zelo veliko kefirja: dopoldan po pol litra, popoldan in zvečer tudi pol litra. Kefir pa ni le zdravilo, je tudi odlična jed, lahko ga polijemo na solato ali pa primešamo omakam.

## UPORABA

**1. Živčne bolezni:** 1 liter dnevno v dveh ali treh obrokih — najmanj dva tedna, v težkih primerih do enega leta. Nespečnost preneha brez zdravil. Pojavi se apetit in depresije so vse redkejše.

**2. Notranji čiri:** 1 liter dnevno ves čas trajanja bolezni. Želodčni čiri izginejo po dveh mesecih, če pijemo trikrat po pol litra dnevno.

**3. Bronhialni katar in astma:** pol litra dnevno različno dolgo, pri astmi dlje. Bolnik spi mirneje brez zdravil.

**4. Slabokrvnost in razkroj krvi:** 1 liter dnevno 3 mesece pri normalni krvi. Pri odraslih v težkih primerih dva litra dnevno.

**5. Izpuščaji:** 1 in pol litra dnevno. Bolna mesta natremo zvečer s kefirjem in pustimo, da se posuši in učinkuje do jutra. Izpuščaje na obrazu in rokah zjutraj izmijemo. Na drugih delih telesa

kefirja ne izpiramo, temveč na novo premažemo. Dolgotrajni izpuščaji ozdravijo po 24 urah.

**6. Katar na mehurju:** 1 liter dnevno.

**7. Skleroza:** 1 liter dnevno, v težkih primerih se stanje ne slabša več. Opažamo lahko izboljšanje. Kefir normalizira krvni pritisk in telesno težo.

**8. Visok krvni pritisk:** 1 liter dnevno. V dveh mesecih nastopi normalen krvni pritisk.

**9. Žolč:** 1 liter dnevno, dva meseca do pol leta. Smetana in sladko mleko povzročita napade.

**10. Ledvice:** 1 liter dnevno.

**11. Infekcijska zlatenica:** 1 liter dnevno in dieta.

**12. Zaprtje in zapaka:** pol litra dnevno 3—4 tedne. Uživamo 12 ur star kefir. Ko se blato normalizira, pijemo naprej 24 ur star kefir.

**13. Želodec in črevo:** pol litra dnevno. Zgaga izgine v nekaj dneh, katar običajno v 14 dneh.

**Kefir** (po Vrbinčevem Slovarju tujk): 1. vrsta gliv, ki povzročajo vrenje, 2. mlečna alkoholna pijača z dodatkom teh gliv (pri kavkaških Tatarjih).

**Kefir** (po dr. Mirko Černečevem Slovenskem zdravstvenem besednjaku): na Kavkazu vrsta kislega alkoholnatega mleka.

**Kefir** (po Knaurs Lexikon a—z): — mit Kefirbakterien, die alkoholische und Milchsäuregärung bewirken, angesetzte Molch).

**Kefir** (po priručnem leksikonu Znanja Zagreb 1959): — je mliječno piće što se dobiva previranjem mlijeka, a vrenje proizvodi različne kvasne gljivice i bakterije (kefir zrnca). Proizvodi se u Južnoj Rusiji, Kavkazu i Sibiriji. Ima slatkastokiselkast okus. Sadržuje ugljične kiseline i nešto alkohola.

## Gradbena dela za tapetni oddelek

**VEVČE, NOVEMBRA** — Po zbiranju ponudb za gradbena dela tapetnega oddelka so se strokovne službe in samoupravni organi odločili, da od večjega števila ponudnikov prevzame gradbena dela podjetje »Gradis« iz Ljubljane. Izvršilni odbor je pooblastil dipl. ing. Marjana Ureka, vodjo investicijskega oddelka, za ureditev pogodbe na »ključ«. Priporočil je, naj se pri pogodbi zlasti upošteva čas zaključka gradbenih del, ki naj bo v skladu z našimi potrebami in dobavo strojev za izdelovanje tapet.

Dne 8. in 9. novembra 1972 so že začeli z merjenjem terena in zakoličenjem na Janezijskem vrtu, t. j. na levem bregu Ljubljane. Med vsemi ponudniki je bilo podjetje »Gradis« še najcenejše, iz izkušenj pa vemo, da se je lahko zanesti tudi na solidnost.

Delna zamuda pred pričetkom del pa je že nastala ob pridobivanju lokacijskega dovoljenja.

## »Meje uporabe in specifične lastnosti sulfatnih celuloz«

Nadaljevanje z 10. strani

bistveno nižjo utržno dolžino kot ostale vrste celuloz.

Izdelava laboratorijskega lista je bistveno drugačna kot izdelava papirja na papirnem stroju. Razlika v strukturi med obema tipoma lista vodi do razlik v lastnostih. Vrednosti za trdnost so pri laboratorijsko izdelanih listih normalno višje.

Izdelali smo mešanico iz beljene sulfatne celuloze bora in breze (slika 4). Rezultate utržne dolžine v laboratoriju izdelanih listov kaže gornja krivulja.

Krivulja poteka tako, kot je bilo pričakovati glede na lastnosti obeh izhodnih celuloz. Določitev časa odvodnjavanja je bila izvedena v posebnem dinamičnem laboratorijskem aparatu. Vse mešalnice celuloze so imele enak čas odvodnjavanja  $T_3 = 0,85$  sekunde. To je enak čas odvodnjavanja, kot na papirnem stroju in daje tudi enako proizvodnjo. Druga krivulja od zgoraj kaže mešanice bukove sulfatne celuloze in dolgovlaknate sulfatne celuloze.

Enake mešanice celuloze smo mletli v dveh v serijo vezanih stožčastih mlinih in izdelali papir na poskusnem papirnem stroju. Dobili smo popolnoma drugačno sliko, ki jo ponazarjata obe spodnji krivulji. Papir, izdelan na papirnem stroju, je bil klejen v masi in polnjen tako, da je znašala vsebina pepela 9,5%. Z dodatkom 30–40% brezove sulfatne celuloze smo dosegli poboljšanje trdnosti. Utržna dolžina takšne mešanice je bila višja kot utržna dolžina posamičnih komponent. Mešanica z bukovo sulfatno celulozo ne kaže tega učinka oz. je ta mnogo manj očiten.

Ta učinek se spreminja odvisno od sestave in glede na to, ali je papir glajen ali površinsko klejen. Stanje se izpremeni, če imamo v mešanici več kot dve celulozi. Mešanice s tremi komponentami lahko določimo v trikotniku, ponazorjenem v sliki 5.

Imamo npr. mešanico sulfatne celuloze breze, sulfatne celuloze bora in sulfatne celuloze smreke; določali smo utržno dolžino, raztržno odpornost in opaciteto. Podani so tudi stroški. Vsak kot trikotnika odgovarja čisti komponenti, katere količina upada od kota proti nasprotni stranici trikotnika ter je ob tej enaka ničli. Tako predstavlja vsaka stranica trikotnika binarni sistem.

Zahteve so naslednje:

utržna dolžina večja kot 3,0 km  
 $\sqrt{L \times Q}$   
 raztržna odpornost večja od 80  
 opaciteta večja od 380

Šrafirna ploskev v trikotniku kaže tiste mešanice celuloze, ki odgovarjajo vsem postavljenim zahtevam. Iz tega sledi, da stane najcenejša mešanica, ki še odgovarja postavljenim zahtevam, 181 US dolarjev in sestoji iz 75% sulfatne celuloze breze in 25% sulfatne celuloze bora.

Ako hočemo dodati še sulfatno celulozo, tedaj dobimo najbolj ugodno mešanico 50% sulfatne celuloze smreke, 40% sulfatne celuloze breze in 10% sulfatne celuloze bora pri ceni ca. 183 US dolarjev.

V sliki 6 je zamenjana sulfatna celuloza breze s sulfatno celulozo bukve. Zahtevane lastnosti papirja so enake. Šrafirna ploskev kaže mešanice, ki odgovarjajo vsem zahtevam. Mešanica, ki stane 181 US dolarjev, je 45% sulfatne celuloze bukve in 55% sulfatne celuloze bora. Mešanica ca. 30% sulfatne celuloze smreke, 30% sulfatne celuloze bukve in 40% sulfatne celuloze bora tudi odgovarja postavljenim zahtevam. Na podlagi teh poskusov, ki so bili izvedeni na poskusnem papirnem stroju, smo prišli do novih spoznanj glede mešljive uporabnosti sulfatne sulfatne celuloze.

## Angela Smrekar in Julka Vehabovič

VEVČE, NOVEMBRA — Zadnjega oktobra se je iztekel delovni dan novih dveh upokožen — Julki Vehabovič in Angeli Smrekar.

Smrekarjeva je bila v podjetju od 1. 8. 1960. Domala celoten čas je bila med našimi kovinarji kot čistilka. Kar hudo jim je bilo za njo, saj so se dobro razumeli med seboj. Zlasti pa so se zanesli na njeno delo, ki se je spričo vrste proizvodnje v kovinarski delavnici precej razlikovalo od dela čistilk v ostalih prostorih. Osem ur, ki jih je prebila na delovnem mestu, bo sedaj pač lahko razde-

lila na počitek in domača dela, ki jih ženskam nikoli ne zmanjka.

Svetel primer človeka, ki hoče zadostiti zahtevam delovnega mesta s stalnim izobraževanjem in prizadevanjem, je bila tovarišica Julka. Tako smo jo vsi po-



Angela Smrekar

## V zasluženi pokoj je odšla Ivanka Rosulnik

MEDVODE, NOVEMBRA — Pri odhodu se vedno spomnimo tistih časov, ki smo jih preživeli v neki sredini, po navadi se radi spominjamo predvsem tistih, ki so bili v življenju najbolj prijetni. Zelo neradi pa obujamo spomine na težke trenutke, ki jih tudi ni malo, je dejala Ivanka Rosulnik.



Ivanka Rosulnik

Rodila se je v vasi Podcerkev na Notranjskem. V tistem obdobju so bili kraji njene mladosti še zelo revni, delo je bilo težko dobiti in tako ljudje niso imeli rednega zaslužka. Kot mnogo drugih družin je tudi Ivanka rastle v skromnosti.

V Papirnici Količevo se je zaposlila pred 32 leti, ter ji je ostala zvesta do svoje upokojitve. Tovarna ji je postala drugi dom, velikokrat je ravno pri sodelavkah našla tolažbo in razvedrilo, ki ga je bila v svoji osamljenosti tako potrebna.

Ze dolgo vrsto let je delala na raznih delovnih mestih v lepenkcvem oddelku, nazadnje je delala kot vodja mikromitiranja. Pri svojem delu je bila vedno prizadevna in natančna tako, da so jo imeli vsi radi.

Ob odhodu v zasluženi pokoj je imela Ivanka še eno prošnjo in sicer, da bi se še enkrat zahvalila vodji lepenkovega oddelka, predelavki Justji in ostalim za pomoč in bodrenje ob tragični izgubi njenega moža. Kljub težkim trenutkom je znala kljubovati vsem težavam, ki so se pojavile na njeni življenjski poti. Zato tudi v pokoju ne bo mirovala, temveč bo prišla za razna dela tako, da bo s honorarnim delom lahko dokončala in uredila dom, ki sta ga začela graditi skupaj z možem.

Njena velika želja je, da bi se za delavce, ki delajo na nizko (slabo) plačanih delovnih mestih, povišali osebni dchodki, in tako seveda tudi pokojnine. Kolektivno pa želi še mnogo poslovnih uspehov.

V imenu članov kolektiva in uredništva ji tudi mi želimo še veliko zdravja in zadovoljnih let v zaslužnem pokoju.

Milan Deisinger

znali. Ni bilo treba reči: Grem v ambulanto, ali grem na pregled, »grem k Julki« in vsakdo je vedel, da bo tam dobil pomoč, bo diši zaradi glavobola, manjše rane, tudi nasveta, kadar ni bilo zdravnika. K težjim bolnikom je rada prišla tudi na dom in jim nudila pomoč. Skrbela je za vse in vsakogar, nikdar s slabo voljo in odporom. Vsa ta njena dejavnost pa ni izvirala samo iz službene dolžnosti, ampak tudi iz občutka tovarštva, tistega pravega, ki ni samo na papirju ali n-slovu.



Julka Vehabovič

Skoraj trideset let je bila med nami, od februarja 1942. Dovolj dolgo, da smo se zlasti starejši počutili z njo kot ena družina, ki si med seboj pomaga zlasti takrat, ko človek res išče pomoč. S pomočjo zdravnika in samoiniciative je veliko prispevala k ureditvi in nemotenemu poteku zdravstvene službe v podjetju in tako posredno pomagala dvigati delovno moralo in produktivnost. Obema, čistilki Angeli Smrekarjevi in obratni bolničarki — sestri Julki Vehabovič iskrena hvala in vse dobro v letih počitka, ki naj jih bo še veliko.

Dopisujte  
 v »Naše delo«

## Rešitev križank — trojčic:

Vodoravno: 1. Količevo — sprinter — Prevalje. 9. Ivangrad — Podvelka — lepenkar, 10. Nisa — area — epik, 11. NL — od — GE, 12. Irt — kič — čar, 13. vaši — Kane — krov, 15. NA — av — ar, 16. belak — pomoč — kre — da, 17. pavola — resume — Trajan, 18. tranča — skalar — toščica, 20. Kirke — fakir — Osaka, 21. TV — OM — TS, 23. Asta — Iran — Peko, 24. bor — ura — srp, 25. I. c. — NT — Ob, 26. gips — Onan —

aval, 7. elaborat — Goričane — lesovina, 30. celuloza, — antracit — akuzativ.

Izzrebani so bili:  
 po 10 din: Alič Joža, Jelnicar Tona, Potočnik Ciril  
 po 30 din Stražar Anica  
 60 din Povirk Marija

Rešitev nagradne križanke »29. november« pošljite v uredništvo do 12. 12. 1972.

Pravilno rešene križanke bomo spet nagradili z običajnimi nagradami 3 s po 10 din, eno s 30 din in eno s 60 din.

## KADROVSKA SLUŽBA POROČA

### Papirnica Količevo

V MESECU OKTOBRU SO SE ZAPOSLLILI:

Gorenc Zvone — pazilec sita  
 Urankar Jože II — delavec na lesnem prostoru  
 Maselj Jože — sušilec lepenke  
 Močnik Mirko — pazilec sita  
 Murič Bego — delavec na holandcih  
 Nastran Ivan — pazilec sita

V MESECU OKTOBRU 1972 SO ODSLIL IZ PODJETJA:

Stebal Ciril — laborant za kontrolo surovin — upokojen  
 Bergant Mirko — klepar I — upokojen  
 Nikovski Mihael — pom. sušilca lepenke — odšel v poskusni dobi  
 Zaje Miha — mazač KS I — samovoljno  
 Beka Sajp — razkladalec surovin — odšel v poskusni dobi  
 Skorič Marija — delavka v dodel. pap. in kart. — samovoljno  
 Hrvač Đuro — pomoč. vnaš. v Hy — samovoljno  
 Rosulnik Ivanka — delavka v dodel. lepenke — upokojena  
 Strnad Franc — voznik viličarja — odšel na odsluženje voj. roka  
 Grošelj Dušan — pazilec sita — odšel na odsluženje voj. roka

RODILI SO SE:

Sušniku Francu sin Matej  
 Zupanu Jožetu sin Jože  
 Ribiču Hermanu hčerka Renata  
 Balažiču Stefanu hčerka Majda  
 Maslju Petru sin Blaž  
 Rožiču Jožetu II sin Klemen  
 Rutarju Karlu hčerka Lidija  
 Grilju Antonu sin Damjan  
 Rožiču Stefanu hčerka Stefka  
 CESTITAMO!

### Papirnica Vevče

PRISLI V MESECU OKTOBRU:

Koroša Ignac — nakladalec papirja  
 Andrić Hranislav — vnašalec  
 Bregar Silvestra — zavijalka  
 Muhić Fikret — pospravljalac izmeta v prem. odd.  
 Petrović Milijana — snažilka  
 Juratovac Terezija — snažilka  
 Osmanagić Hasan — razkladalec  
 Mujkić Dževad — razkladalec  
 Kurtović Enver — razkladalec  
 Kovač Franciška — dovažalka

ODSLI V MESECU OKTOBRU:

Zaje Maks — upokojen  
 Ostojić Joco — odšel v poskusni dobi  
 Cindel Zlatko — samovoljno zapustil delo  
 Spasojević Mile — odšel v poskusni dobi  
 Cajhen Radivoj — samovoljno zapustil delo  
 Trailović Milan — samovoljno zapustil delo  
 Pleše Mirko — samovoljno zapustil delo  
 Bratun Marjan — odšel v JLA  
 Habić Jože — odšel v JLA  
 Trentelj Stanislav — lastna odpoved

POROČILI SO SE:

Trtnik Janez z Vido Miklavič  
 CESTITAMO!

RODILI SO SE:

Ramj Čazimu, hči Nesrete  
 CESTITAMO!

### Tovarna celuloze Medvode

V MESECU OKTOBRU SO SE ZAPOSLLILI:

Bradeško Franc — II. pomočnik kuharja celuloze  
 Sormaz Milinko — II. pomočnik strojevodje izžemalnega stroja  
 Musić Feriz — II. pomočnik strojevodje izžemalnega stroja  
 Bizant Janez — ključavničar VI  
 Kurtović Mirsad — nakladalec lesa in žamanja  
 Stojnić Nebojša — nakladalec lesa in žamanja  
 Cančar Franjo — nakladalec lesa in žamanja  
 Avdić Đulejman — nakladalec lesa in žamanja  
 Avdić Edhem — nakladalec lesa in žamanja

V MESECU OKTOBRU SO ODSLIL IZ PODJETJA:

Imočanin Serif — odpuščen v poskusnem roku  
 Mehic Ramiz — samovoljno  
 Jelica Vladimir — samovoljno  
 Badnjević Remzo — samovoljno  
 Šesek Miro — samovoljno  
 Pranjić Ivan — odpuščen v poskusnem roku  
 Avdić Husein — samovoljno  
 Mihovec Matevž — upokojen

ROJSTVO:

Čabru Francu, strojevodji izžemalnega stroja, se je rodil sin.

GT

## NAŠE DELO

Glasilo delovnih kolektivov Združenih papirnic Ljubljana in Papirnice Količevo in Tovarne celuloze Medvode — Izdajajo ga njihovi delavski sveti — Izhaja vsak mesec — Odgovorni urednik Stane Robida — Uredniški odbor: Marjan Cerne, Janez Gašperin, ing. Janez Hribar, Jože Lejko, Ljubo Milič, Tone Novak, Andrej Pirkmaier in Stane Skok. — Tehnični urednik Danilo Domanjko (Delavska enotnost) — Tiskarna »Toneta Tomšiča« v Ljubljani.

Po mnenju Republiškega sekretariata za prosveto in kulturo št. 421-2/72 z dne 23. 10. 1972 šteje ta publikacija med proizvode iz 7. točke prvega odstavka 36. člena zakona o obdavčevanju proizvodov in storitev v prometu, za katere se ne plačuje temeljni davek od prometa proizvodov.

