

GRADISOV VESTNIK

GLASILO KOLEKTIVA PODJETJA »GRADIS«

Iz vsebine:

Reorganizacija ZK (2. str.)

Gradis — to je izurjena vojska (3. str.)

Po mariborskih deloviščih (str. 4 in 5)

Zakaj AODM (str. 6 in 7)

Komercialna služba v boju za trg

Pogovor z direktorjem naše komercialne službe ing. Janezom Gričarjem

V nenehnem boju za dosledno izvajanje gospodarske reforme, v ostrejših in težjih razmerah na tržišču, dobiva komercialna služba podjetja vedno pomembnejšo vlogo! Da bi naše bralce seznanili o delu in uspehih komercialne službe, smo zaprosili direktorja službe ing. Janeza Gričarja, da nam odgovori na nekaj vprašanih. Na postavljena vprašanja je ing. Gričar odgovoril takole.

Vprašanje: Za pravo predstavo o delu komercialne službe podjetja vas prosimo, če v najbolj skopih obrisih opišete uspehe komercialne službe v zadnjem obdobju?

Odgovor: Stiki z investitorji, akvizicija poslov in uspehi direktnih ponudb in licitacij niso samostojni posli komercialne službe centrale, temveč delo, ki je tesno povezano s poslovnimi enotami, njihovim renomejem in dobrimi odnosi na terenu, kvaliteto dela in izpolnjevanjem rokov. Vse to imajo investitorji pred očmi, kadar oddajo delo z direktno pogodbo, pri licitacijah pa kadar izbirajo najugodnejšega ponudnika. V zadnjem letu pa pride k temu skoraj najbolj odločilen faktor, tj. koliko in za katero dobo nudi gradbeno podjetje investitorju kreditiranje.

V zadnjem letu je komercialna služba centrale na razne načine in v različnem obsegu sodelovala skup-

no z gradbenimi poslovnimi enotami pri približno 80% vseh prevzetih del. Od vseh prevzetih del je komercialna služba centrale samostojno pridobila ca. 46% vseh del, ostalo pa gradbene poslovne enote same preko licitacij ali preko svojih neposrednih stikov z investitorji. Oddelek za kalkulacije v komercialni službi je ob sodelovanju poslovnih enot izdelal ponudbe za vse

Odgovor: Ker so se tržne razmere v zadnjem letu močno zaostrele, je pač treba intenzivneje iskati zaposlitve, apelirati na dobre odnose, kvaliteto, roke in nuditi vsaj delno kreditiranje. V vsem tem smo s skupnimi napori uspeli, saj je postavljeni letošnji plan Gradisa zagotovljen in trdno smo odločeni, da bomo pridobili še nova dela, tako da bo presežen.

Vprašanje: Z zmanjšanjem velikosti objektov in splošne situacije v gradbeništvu po uvedbi gospodarske reforme se vedno bolj veča število konkurentov za posamezen objekt. S tem se slabša poslovna morala, pojavljajo se nesmiselne licitacije, ki so v končni fazi v veliko škodo podjetju kot neposrednemu proizvajalcu. Ali po vašem mnenju obstajajo tu rešitve in kakšne?

Odgovor: Rešitev smo pričakovali v resničnem izvajanju gospodarske reforme, tj. da bodo tehnično in fi-

(Nadaljevanje na 2. str.)

NAŠ KOMENTAR

Nedisciplina

Pred mano je zapisnik 10. redne seje delavskega sveta Ravne na Koroškem.

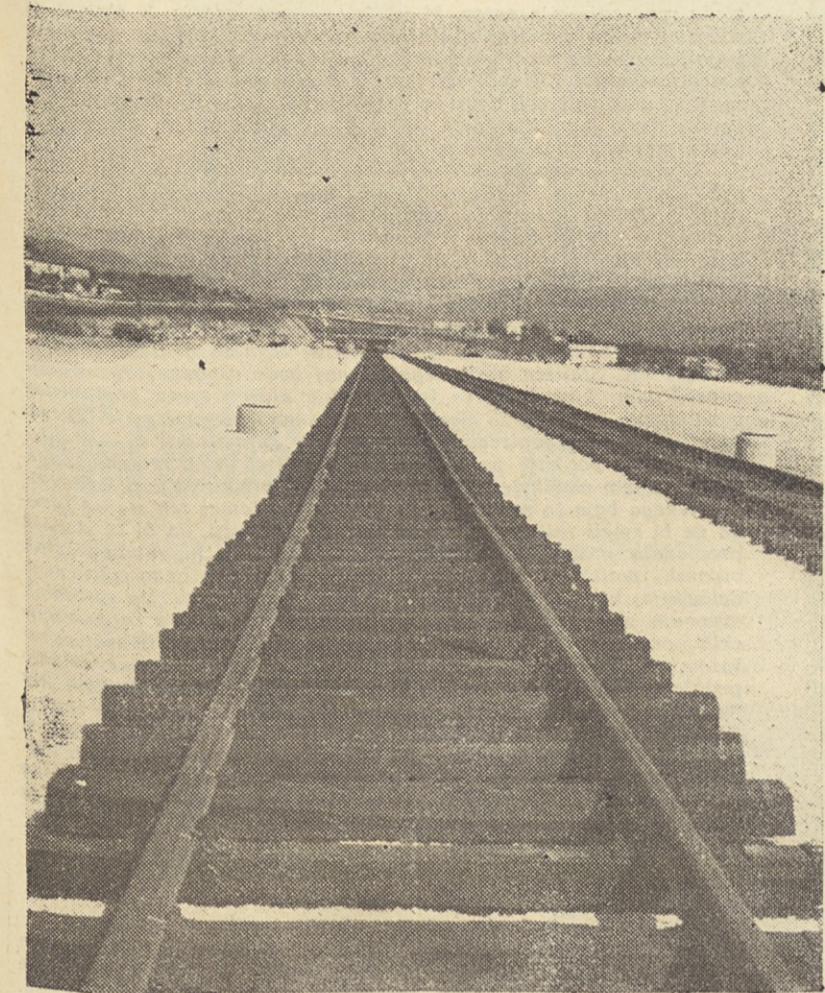
Ustavil sem se pri tretji točki dnevnega reda: »Delovna disciplina in izostanki iz dela.«

Organi upravljanja na Ravnah na Koroškem so v času izvajanja gospodarske reforme ostro obsodili nedisciplino posameznikov in nepotrebno izostajanje iz dela. Čeprav se stanje glede discipline bistveno izboljšuje, se še vedno najdejo delavci, ki se nikakor ne morejo spoprijazniti z redom in disciplino na gradbišču. Tako je na primer pretekli mesec na Ravnah neopravičeno izostalo 6 delavcev — skupaj 15 neopravičenih izostankov. Za vsak neopravičen izostanek uvedejo disciplinski postopek in kršitelja v skladu z internimi predpisi kaznujejo.

Delovno disciplino je potrebno zaostri in potrebni bodo še ostrejši ukrepi.

Na predlog disciplinske komisije se je moral pred organi samoupravljanja (predlog disciplinske komisije za izključitev) zagovarjati Ivan Herman, kvalificirani tesar, zaradi neopravičenih izostankov. Ker je bil v podjetju že preko 20 let ter je za trdno obljubil, da ne bo več neopravičeno izostajal, je delavski svet na podlagi tajnega glasovanja s 16 : 2 sklenil da se disciplinski odpust iz podjetja ne izreče. Poleg tega, da posamezniki kršijo delovno disciplino, mora podjetje za vsak neopravičen izostanek plačati komunalnemu zavodu še posebej prispevek. Komunalni zavodi štejejo neopravičene izostanke z dela ne glede na trajanje kot izredni neplačani dopust, za katere pa je treba odvajati komunalnemu zavodu za socialno zavarovanje prispevek po splošni stopnji 19% in prispevek za zaposlovanje 0,20% od delavčevega bruto osebnega dohodka. Komunalni zavodi za socialno zavarovanje namreč izenačujejo neopravičene izostanke z neplačanimi dopusti, ker ostane delavec še naprej v delovnem razmerju in se mu ta doba tudi šteje v pokojninsko osnovo.

Iz tega sledi, da predstavlja neopravičeni izostanki za podjetje precejšnje breme. Zato so sklenili, da bodo zaostri nedisciplino in vsak neopravičen izostanek z dela kot malomarnost pri delu še strožje kaznovali.



Na gradbišču ljubljanske enote v Koprju. Prvi tiri so že položeni. V ozadju je nadvoz, ki ga je gradilo naše podjetje

Rekordi, kakršnih ne pomnimo

V dobrih petih mesecih smo v Opatiji sezidali nov hotel »Garni de Paris« in poleg še samopostrežno trgovino »Prehrane«

V soboto, 15. julija, je bila v središču Opatije pomembna slovesnost: ob 10. uri so odprli na Mandriji ob ulici Maršala Tita novo samopostrežno trgovino ljubljanske »Prehrane«, hkrati pa je isti dan posebna komisija tehnično pregledala in prevzela novi hotel »Garni de Paris«, ki se naslanja na samopostrežno trgovino. Ta dan bo v zgodovini našega podjetja vpisan kot velika delovna zmaga, ki so nam jo pošteno priznali ne samo investitorji, marveč tudi drugi strokovnjaki. Predvsem daje tej zmagi pravo vrednost neverjetno kratek rok (5 in pol mesecev), v katerem je gradbeno vodstvo Ljubljana uspelo, kljub izredno težkim delovnim pogojem (stisnjeno gradbišče, skalnat teren itd.), sezidati oba objekta v pogodbenem roku.

Najprej nekaj besed o obeh objektih. Samopostrežna trgovina »Prehrane« je pretežno podkleten objekt, v kletih so skladišča, v pritličju pa so prodajni prostori samopostrežne trgovine, vine, bife, kuhinja, upravni prostori, garderobe, hladilnica itd. Po konstrukciji je samopostrežna trgovina železobetonski okvir, ki nosi krovno konstrukcijo iz armiranih siporeks

plošč. Zunanje stene so kombinacija betonskih elementov, stekla in aluminija. Novost na tem objektu je aluminijast strop sistema »Hunter-Douglas«. Hotelski objekt je tudi po konstrukciji železobetonski skelet s polnimi stenami iz siporeksa, stropovi pa so montažni. Hotel je podkleten, poleg pritličja in 5 etaž s sobami je še

instalacijska medetaža in strojnica za dvigala, tako da ima celoten objekt skupno 9 etaž. V hotelu je 70 sob in 20 apartmajev, skupna največja zmogljivost hotela je 270 ležišč. V kleti je kotlarna na mazut s centralno kurjavo in pripravo tople vode. Vrh tega so v kletnih prostorih še skladišča, garderobe in sanitarije. V pritličju je poleg foajaja z recepcijo še več prostorov: terasa, kuhinja s kavarno (ki ima pomično streho), aperitiv bar itd. Hotel ima dve dvigali za osebni promet.

Delovni pogoji na tem gradbišču so bili skrajno neugodni. Prostor na tem delu Opatije je izredno stisnen, omenjen in strm, kar je zelo otežkočalo manevriranje. Vrh tega so graditelji temelje kopali skoraj v živi skali, zato je bilo treba veliko minirati, uporabljati pa so tudi hager. Skupno je bilo v tem skalnatem terenu izkopanih okrog 3000 kubičnih metrov materiala. V železobetonske konstrukcije (Nadaljevanje na 2. str.)



poslovne enote, razen za Maribor in Ljubljano, ki pretežno del ponudb sestavljajo sami, ker imajo svoje kalkulante.

Vprašanje: Nekateri trdijo, da udeležba našega podjetja v realizaciji operativne Slovenije pada. Ali je to res?

Odgovor: Po posameznih bazenih ta naša udeležba nekoliko niha, kar je pač logična posledica potreb in možnosti investitorjev v teh bazenih. Kot celotno podjetje pa ta udeležba Gradisa v realizaciji operativne Slovenije ne upada in je precej konstantna, in sicer ca. 16% (po fakturirani realizaciji).

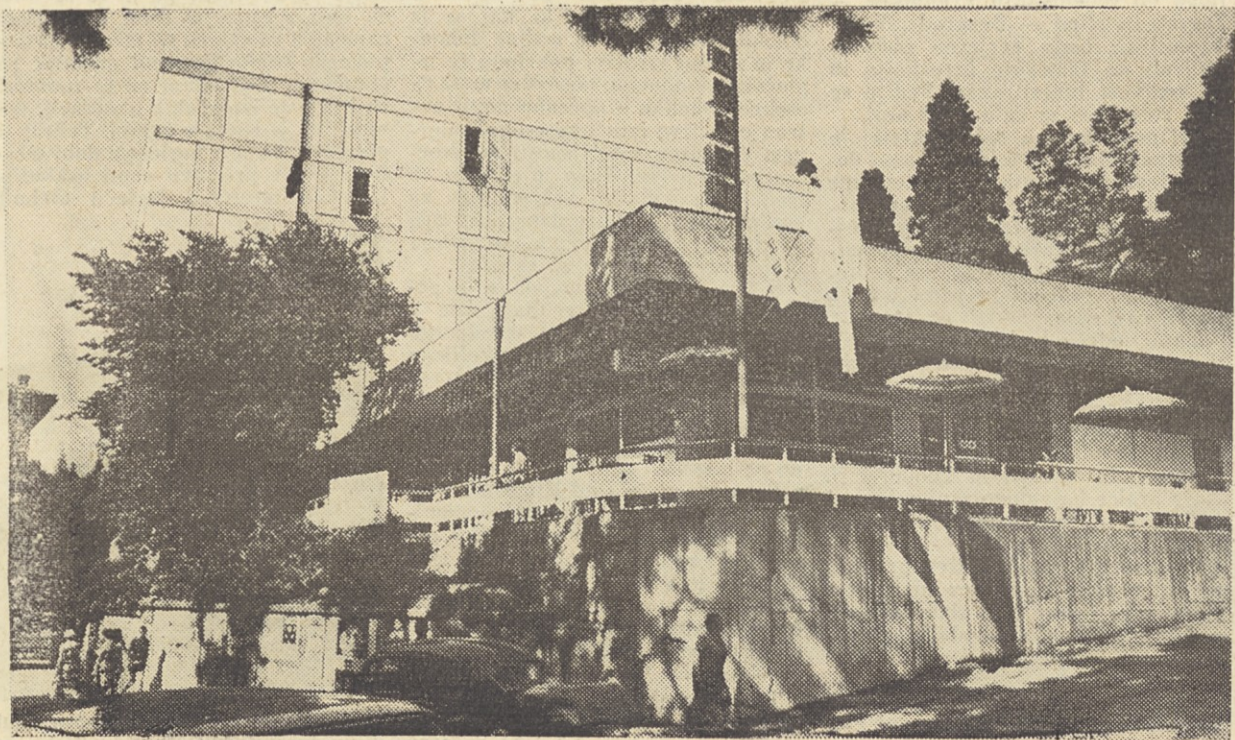
Vprašanje: Tržne razmere in odnosi na tržišču so se zadnja leta temeljito spremenile. Ali so bili na to pripravljeni in kako se je komercialna služba znašla v tej situaciji?

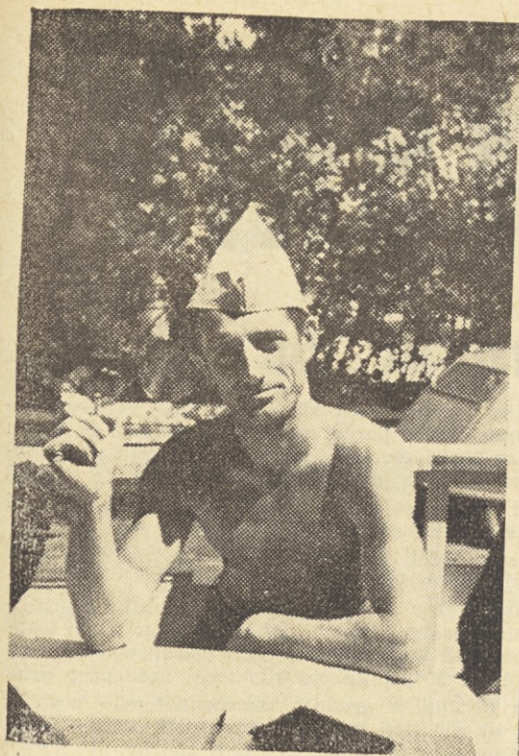
Športniki pozor

Organizacijo letošnjih letnih športnih iger je sindikalni odbor poveril sindikalni podružnici centrale in bodo v dneh od 19. do 20. avgusta 1967 v Ljubljani.

Športniki, preizkusite svoje moči na naših igrah, da nas boste častno zastopali na športnih igrah gradbincev Slovenije!

Hotel in samopostrežna restavracija v Opatiji, ki ju je v rekordnem času zgradil kolektiv ljubljanske poslovne enote

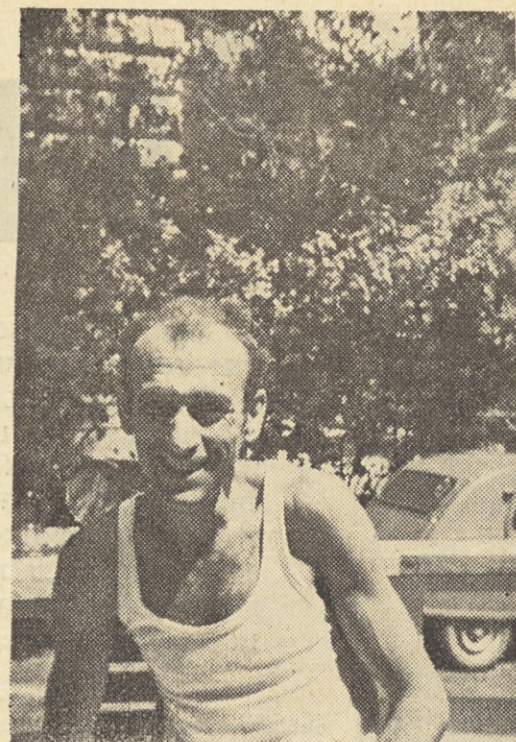




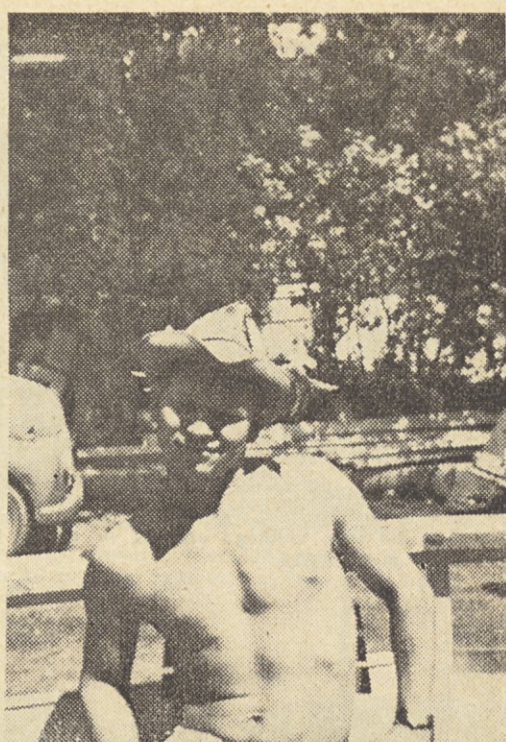
ENIZ KERIČ



DRAGO BOŽIČ



JAKOB DIMEC



NIDJIP POZARČEVIČ

»Gradis« - to je izurjena vojska

Nekaj izjav ob otvoritvi samopostrežne trgovine v Opatiji

Ob otvoritvi nove samopostrežne trgovine ljubljanske »Prehrane« v Opatiji, ki je bila 15. julija združena tudi s tehničnim prevzemom novega hotela »Garni de Paris«, je bilo slišati vse polno laskavih ocen in pohval. Izmed številnih pohval naj omenimo samo nekatere:

Antun Gašparič, generalni direktor gostinskega podjetja »Kvarner« Opatija: »O Gradisu lahko izrečem samo najboljše pohvale, v superlativu, tako glede cene, rokov in kvalitete. Prepričan sem, da je to gradbeni kolektiv, ki v polni meri zasluži zahvalo in priznanje. »Gradis« — to je pravzaprav izurjena vojska. Vse so opravili v pogodbenih rokih, čeprav težav res ni bilo malo. Sicer pa je že laiku jasno, da so tu postavili rekord, kakršnih je malo tudi v razvitejših deželah: še pred dobrimi 5 meseci so bile tu le skale in drevje, danes pa stoji tu lepa samopostrežna trgovina in sodoben hotel.«

Franjo Kinkela, predsednik občine Opatija: »Prepričan sem, da bo ta lepi objekt — samopostrežna trgovina — pomembna pridobitev za Opatijo. Upam tudi, da bodo domači in tuji gostje v samopostrežni trgovini dobili tisto, kar iščejo in želijo. Vsekakor lahko Gradisu, ki je v tako kratkem roku zgradil oba lepa objekta, iskreno čestitamo.«

Franz Nebec, direktor ljubljanske »Prehrane«: »V Opatiji so več kot leto dni oklevali: ko na je delegacija opatijske občine prišla v Ljubljano in videla nekatere podobne objekte — samopostrežne trgovine — je bil led prebit. »Gradis« je bil na licitaciji v najostrejših konkurenčnih pogojih za

nas najboljši ponudnik, predvsem glede cene in tudi roka izgradnje. Prav gotovo je »Gradis« na obeh objektih, tako na samopostrežni trgovini kot na hotelu, v polni meri izpolnil svojo zares težko nalogo. Menim, da takšnega rekorda ne bi lahko našli v Jugoslaviji, kajti v nekaj več kot 150 dnevih sezidati na tako zahtevnem terenu dva velika in lepa objekta, res ni malenkost.«



Predsednik opatijske občinske skupščine Franjo Kinkela odpira samopostrežno trgovino

Inž. arh. Zdravko Bregovac, glavni projektant hotela »Garni de Paris« in samopostrežne trgovine Prehrane: »Zelo sem zadovoljen, da je delo opravljeno. »Gradis« je dokazal, da zna vzorno organizirati delo. Največja težava je bila na tako stisnjem, ozkem prostoru organizirati delo. Namreč, organizacija, to je tisto, kar daje nekemu delu krila ali pa čoklo. In še naprej: organizacija to ni neka shema, marveč so to ljudje. Prav kadri pri »Gradisu«, njegova tehnična služba, pa so pokazali največjo mero izkušenj, znanja in sposobnosti. Sodelovanje med »Gradisovo« tehnično službo in nami, projektanti, je bilo vzorno, zares korektno in izredno pristno, prijateljsko. Upam si trditi, da je sodelovanje s takšnimi ljudmi, kot jih ima »Gradis«, pravec do zadovoljstva. To res niso komplimenti, marveč iskreno in pošteno priznanje. Upam tudi, da to prvo sodelovanje z »Gradisovim« kolektivom v Kvarneru ni bilo tudi zadnje, marveč, da si je ta ljubljanski kolektiv s svojimi uspehi, s svojim solidnim delom pridobil pomembno vstopnico za nadaljnja dela na tem področju.«

Dipl. ing. Stefan Mesarič, šef PE Ljubljana: Vesel sem, da je delo končano. Vložili smo veliko truda in tudi uspehi. Ob tem se zahvalim tudi vsem delavcem in tehničnemu osebju za njihovo res požrtvovalno delo.

Splačalo se nam je trdo delati

V Opatiji so graditelji novega hotela »Garni de Paris« in samo postrežne trgovine »Prehrane« delali tako kot morda nikjer. Nekateri so delali brez počitka, brez spanja, celo po 24 ur, seveda če je bilo potrebno. Razumljivo pa je, da so za takšno delo ljudje dobili tudi primerno plačilo. Vsi delavci, s katerimi smo govorili, so bili z zaslužkom zelo zadovoljni. Pokazalo se je, da ljudje radi trdo delajo, in če je treba tudi 14, 15 ali celo 20 ur brez počitka, seveda pa za takšno naporno delo tudi pričakujejo ustrezno plačilo. Skratka, ljudje radi veliko in dobro delajo, terjajo pa tudi dobro plačilo. Sicer pa naj o tem raje govore izjave nekaterih naših delavcev.

Jakob Dimec, visoko kvalificirani tesar: »Ne pomnim, da sem kdaj delal tako trdo in v tako težkih pogojih. Tu nam je prav vse nagajalo — skale, dež, veter, vročina, stisnjen prostor Prvič, odkar sem pri »Gradisu«, sem moral delati tudi ponoči. Ampak povem to, da se je meni takšno garanje izplačalo. Zato sem se tudi prostovoljno prijavił za Plomin. Raje grem v Plomin kot v Ljubljano. Če bi vedno tako delali in tudi tako zaslužili, kot smo v Opatiji, potem ne bi noben gradbeni delavec iskal tuša.«

Nidjip Pozarčević, polkvalificirani delavec: »Ko smo prišli semkaj, je bilo tu samo kamenje in drevje. Delali smo noč in dan, tudi po več kot 20 ur dnevno. Celo med dežjem nismo nehali delati. To je bilo res garanje, ampak kdor je hotel delati, je lahko tu tudi dobro zaslužil. Zase lahko povem, da sem največ dobil 112.000 starih dinarjev, seveda čistega, ko so mi odtegnili denar za hrano in posojilo. Zanimivo je, da je bilo tu zelo malo bolnih, čeprav smo delali praktično noč in dan.«

Delovodja Baliž: »Tu smo res postavili rekorde, ampak jaz sem tudi rekordno shušal. Delali smo vse nedelje, praznike, to je bilo naporno delo in silovit tempo. Najhujše je bilo maja in junija, ko je bilo na tem gradbišču 108 naših delavcev in še 150 delavcev iz drugih podjetij ter obrtnikov. Takšne dirke s časom, kot smo jo imeli tu v Opatiji, res ne pomnim. Mislim pa, da je šlo ne samo za izpolnitev pogodbe, marveč tudi za naš prestiž, za ponos, da pokažemo, kaj znamo in kaj zmoremo.«

Eniz Kerič, nekvalificiran delavec: »Tu smo res delali do skrajnih meja človeške moči in vzdržljivosti. Tempo dela je bil nepopisen. Ampak res je tudi, da smo dobro zaslužili. Zdržali smo tolikšne napore tudi zaradi dobre hrane, ki je bila — brez pretiravanja — odlična.«

Drago Božič, kvalificiran delavec: »Tako kot tu še nisem delal, ampak povem, da se je to vsem izplačalo. Včasih, če je bilo potrebno, smo morali delati brez počitka kar polni dve izmeni, torej 24 ur. Tudi dež nas ni odtrgal od dela. Vsi smo zadovoljni s tem, da smo bili tudi plačani po učinku, saj smo s tem precej presegali norme, poprečno do 32 odstotkov, nekateri pa včasih tudi čez 40 odstotkov.«

Iz tujih logov

PREUDARJENO

»Ah, dragi možek,« reče mlada žena svojemu možu. »Skoraj si ne upam povedati. Kmalu bomo trije v našem stanovanju.«

»Pa vendar nisi...?« ozklikne ves vzradoščen mož. »Si povsem prepričana o tem?«

»Povsem dragi,« se glasi odgovor. »Od matere sem dobila pismo, da pride prihodnji teden za stalno k nama.«

POJASNILO

Mlad zakonski mož: »Ali si vprašala v mlekarni, zakaj ni nikoli na mleku smetane, draga ženska?«

Mlada zakonska žena: »Sem, dragec. Odgovoril mi je, da je steklenica zmeraj tako polna, da v njej ni več prostora za smetano.«

VZROK LOCITVE

»Tovariš doktor, rad bi se ločil.«
»In kakšen vzrok imate za to?«
»Moja žena vsak dan obiskuje nočne lokale.«

»Kaj pa počenja tam?«
»Mene išče.«

»Teta,« vpraša mali Janezek, »imaš rada bonbone?«

»Da, sladko dete.«

»No, tukaj imaš enega.«

Cez nekaj časa.
»No, teta, ti je teknil?«

»Nadose ljubček.«

»Teja pa ne razujem: Pes in mačka sta ga malo prej izpljunila.«

PLOMIN - TO RES NI RIVIERA

Na gradbišču nove termoelektrarne je zaposlenih že 32 naših tesarjev

»Kar pogledjte, Plomin — to res ni riviera,« se je nasmejalo naš delovodja Jože Cankar, ko smo obiskali gradbišče nove termoelektrarne Plomin v Istri. O tem objektu, ki ga gradi zagrebška »Tehnika«, naše podjetje pa je prevzelo vsa tesarška dela, smo na kratko že poročali.

Zares, okolica Plomina je vse prej kot mikavna. Včasih bi takemu kraju rekli, da je — bogu za hrbtom. Pusti, kamniti griči vse naokoli, kamor seže oko. Morja, čeprav je oddaljeno le dobra 2 kilometra, ne vidiš.

»No, pa mene to nič ne moti,« je nadaljeval tovariš Cankar. Ko sem se odpravil v Plomin, so me nekoliko dražili, češ da grem na morje, na riviero. No sicer pa se človek vsemu hitro privadi. In končno nismo prišli sem občudovat lepe okolice, marveč delati in služiti. Delamo pa po 11 ur dnevno, torej od jutra do večera. Razumljivo je, da po napornem celodnevem delu nima nihče želje, da bi iskal prirodne lepote, marveč si vsak želi čimprej k počitku.«

V pogovor je segel še naš delovodja tovariš Franček Tisaj, ki je povedal, da dela trenutno na tem gradbišču 32 tesarjev, ko bo največ dela, pa jih bo približno 70. Uporabljajo samo montažne opaže in stojke za vezavo odrov. Delo teče kar dobro, vendar ima glavni izvajalec del, zagrebška »Tehnika«, vse več preglavic z izkopom. Tla, kjer bo stala nova termoelektrarna, so namreč v globini bolj ali manj skalnata, zato morajo gra-

ditelji termoelektrarne na veliko uporabljati razstrelivo. To pa je seveda izkop temeljev nekoliko zavleklo. In ker z izkopom ne gre vse čisto po planu, prihaja do manjših zamud seveda tudi pri tesarških delih.

»Kako pa kaj zaslužek?« smo pobarali tovariša Tisaja in Cankarja.

Dobili smo odgovor, da so delavci še kar zadovoljni z zaslužkom. Predvsem se pozna nekoliko višji terenski

dodatek (136 din na uro za nekvalificirane in 228 din za visokokvalificirane delavce), vrh tega pa imajo tu delavci možnost večjega zaslužka zaradi nadurnega dela.

»In hrana?« je bilo naslednje vprašanje.

Vprašana sta odvrnila, da sicer ni slaba, lahko pa bi bila boljša. Za hrano na celotnem gradbišču namreč skrbi zagrebško podjetje »Hidroelek-

tro«, tako da se v menzi tega podjetja hranijo i naši delavci in delavci zagrebške »Tehnike«.

Medtem se je približal delovodja Nikola Pavelić, zaposlen v »Tehnik«. Vprašali smo ga, kako je zadovoljen z našimi tesarji in kaj sploh meni o kooperaciji med gradbenimi podjetji.

»Zelo sem zadovoljen z vašimi ljudmi, tako z delavci kot tudi z vodilnim kadrom. Imate dobre, sposobne delavce. Mislim tudi, da je takšno sodelovanje med gradbenimi podjetji koristno in potrebno, saj gre pri tem pravezaprav za delitev dela oziroma specializacijo,« je odvrnil tovariš Pavelić.

»Kaj pa zabava,« smo ob slovesu vprašali graditelje nove termoelektrarne.

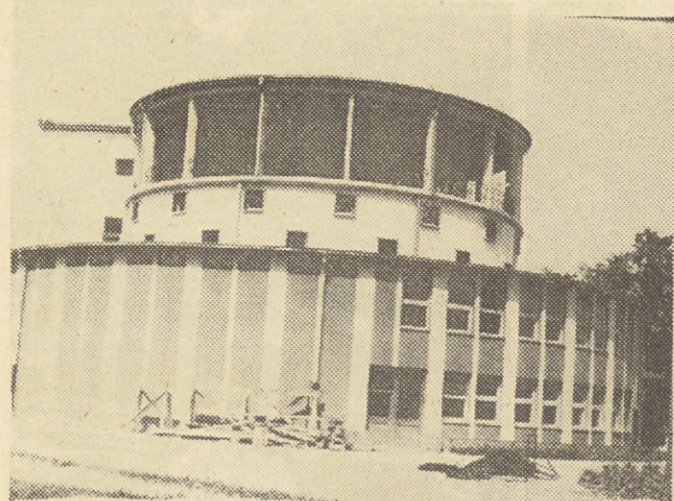
Odvrnili so, da je zabave tu bolj malo. Ob sobotah imajo v Plominu nekakšen domači, preprost ples. V naselju nimajo niti radia, niti televizije. Še časopis, naš »Vestnik«, ne prihaja semkaj. »Casopisa pa bi se res želeli,« so povedali. Tudi možnosti za kopaenje je malo. Voda v kanalu, ki sega prav do morja, je umazana; tisti, ki se hoče osvežiti, mora dobiti dva kilometra peš do obale, do morja.

»No, pa bomo že vzdržali,« je ob slovesu dejal tovariš Cankar. »Da bo le delo in dober zaslužek. Saj dela imamo tu še veliko. Po pogodbi moramo tu opraviti do 4. faze 180 delovnih dni. To pa pomeni, če vstajemo vse zamude, ki bodo nastale zaradi težav pri izkopu temeljev, da bomo na tem gradbišču kar do prihodnje pomladi.«



Plomin — to res ni riviera. Začetek del plominu

Po mariborskih



Tri četrtine tega velikega objekta — vinske kleti v Ljutomeru — je v zemlji



In tole je del graditeljev tega velikega objekta z delovodjem tovarišem Slaničem



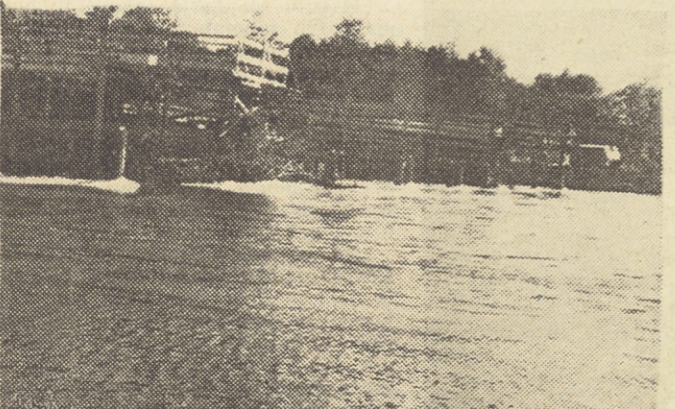
Sektorski vođa tovariš Roškar pri telefonu: »Manjka mi pet ton cementa...«



Med odmorom. Vsak čas bo konec počitka



Med predavanjem o varstvu pri delu v Veržeju



Most v Veržeju bo dolg 162,7 metrov, cestišče pa bo široko 9,8 metra

MARIBOR, PONOSNO MESTO POD ZELENIM POHORJEM, JE V ZADNJIH 10 LETIH MOČNO SPREMENIL SVOJO ZUNANJO PODOBO. SREDI MESTA IN V BLIŽNJI OKOLICI JE ZRASLO NA STOTINE NOVIH HIŠ, TOVARN IN DRUGIH OBJEKTOV. K PREOBRAZBI MARI-BORA PA JE MNOGO PRISPEVALA TUDI NAŠA ENOTA, KI SI JE Z DOBRIM IN VISOKO KVALITETNIM DELOM ŽE PRIDOBILA SLOVES DOMA IN V TUJINI.

Kot član izpitne komisije sem imel priložnost, da sem obiskal vsa delovišča mariborskega kolektiva, le-ta so raztresena od središča mesta, preko Slovenskih goric, Slovenske Bistrice in Ptuja.

»Zeka« in Tone sta kot vedno držala besedo in že smo po asfaltni cesti odbrzeli proti Šentilju in Cmureku, kjer smo imeli sklicano naše prvo predavanje.

Na skrajni severni meji

Šofer Jože Hriberšek je kljub dobri volji zaklel, ko smo po »jamasti« in prašni cesti zavili proti Cmureku. Peljemo se tik ob meji. Le Mura loči dve sosedni državi, ki živita v prijateljskih odnosih.

Ustavimo se tik ob obmejnem prehodu Cmurek-Trata, ki je istočasno tudi naše najmanjše gradbišče ob severni meji. Še preden je dežurni miličnik vprašal za potna dovoljenja, nas je z gradbišča veselo pozdravil tovariš Pernat, sektorski vođa te najmanjše enote.

»Deset minut imate zamude,« je v šali dejal, »no, pa bomo že vse nadoknadili.« Bila je ravno tista ura, ko je na obmejnem prehodu malo dela, še posebno pa tu, ko je prehod odprt samo za maloobmejni promet. Največ dela je v ponedeljkih, ko mejo prestopi preko 700 naših delavcev, ki so čez teden zaposleni v Avstriji. Z dograditvijo nove carinarnice je bil 15. julija odprt prehod tudi za mednarodni promet, s tem se je promet seveda občutno povečal.

Nova carinarnica, ki jo gradi naše podjetje, stoji tik ob velikem železnem mostu, na desni strani Mure.

Celotna zgradba je grajena na pilotih. Delo je bilo zelo težavno, saj je velik del pilotov zabitih v strmi breg Mure. Zabijanje pilotov je bilo izvršeno po sistemu »Benoto«. Stebri dosežejo globino 6,5 metra. Čeprav je celotni objekt sorazmerno majhen, je bilo delo zelo zahtevno. Deset dni so delali celo noč in dan. Še sreča, da nam Mura ni preveč nagajala, je med drugim dejal delovodja tovariš Janžek.

Izpite smo kmalu opravili, saj so delavci dobro poznali vse predpise iz varnostne službe.

En starček je živel ...

Ne vem, če je prav, da se hvalimo prav na tem mestu, da je dograjena največja vinska klet v Sloveniji. Gradili smo jo prav mi »Gradiškovci«, naši ljudje z gradbenega vodstva Maribor, ponosni smo nanje in na objekt kleti tudi, pa ne zastonj, to je gigant med podobnimi objekti, saj sprejme v svoje nadreje 480 vagonov vina. Morda še to, da vina, po katerem človek nima »mačka« (če ga ni prav res preveč) in ga drugi dan ne boli glava, ampak vina, po katerem se ti bistri um, vina priznane kvalitete pri nas, še bolj pa zunaj naših meja.

Morda ne bo odveč, če ob tej priliki pogledamo tudi malo nazaj zgodovino Ljutomera, ker le takrat bomo šele prav spoznali, da je bil ta objekt na obronkih vinorodnih prleških gričev res potreben.

Stari viri vedo povedati, da je bilo to vinogradništvo poznano že pred naselitvijo Slovanov, kateri so gojenje trte povzeli od domačinov. Govora o vinogradništvu je tu že v 11. in 12. stoletju. Prva izmed listin govori, da je po dogovoru iz leta 1299 dano admonskega samostanu v avgustu leta 1300 v last nekaj vinogradov, katere je podaril takratni plemič Konrad Ljutomerski. Isti menihi so dobili leta 1333 od koroških osojskih plemičev še druge vinograde. Leta 1469, torej skoraj pred 500 leti, so zidali »Železne dveri« (v katerih je mimogrede povedano, hotel Göring imeti eno od svojih rezidenc.). Najboljše vinograde so imeli celjski grofje v 16. stoletju pa je ljutomersko vino in njegov sloves prišlo že do Dunaja.

Da se je vinogradništvo takrat nadaljevalo, vedo povedati tudi razni drugi zapiski, ki govorijo, da so morali tedanji kmetje dati svojim gospodom vino v naravi. Braneški gospodje so imeli pravico pobirati od kmetov na Kamenščaku in Presiki skupno 279 veder vina, kar bi danes znašalo 175 hl vina. Obstaja tudi listina, ki jo je izdal cesarjev nečak protireformator Habsburžan Ferdinand benediktinec, s katero jim je odpustil dajatve za odstopljene gorniške pravice, zase in za svoje naslednike. Kmečka lastnina je torej nastajala samostojno in raznih trebežev, na kar nas še danes spominjajo krajevna imena tod okoli.

Na posestvih plemičev je nastajala posebna plast delavcev, ki so bili na meji med fevdalnim podložnikom in meznim delavcem. Nastajali so tudi iz obubožanih kolonistov, ki so se podali pod varstvo fevdalcev. Prodali in darovali so ostanek imetja gradu ali samostanu ter tako prišli v njegovo odvisnost. Nekaterim so le-ti uredili stanovanje, jim dali osnovne pogoje življenja, dovolili deputat, naprej pa so se prebijali sami, kakor so vedeli in znali.

Tako je nastal viničarski sloj, ki smo ga poznali do II. svetovne vojne in po zemljiški odvezi tudi takratni privatni kmet. Po osvoboditvi so se ti odnosi bistveno spremenili in uredili.

Že v 17. stoletju je vino pod imenom ljutomerčan poznano ne samo na Dunaju, temveč tudi na Češkem, Poljskem, v Rusiji in na Nizozemskem.

Leta 1850 pa je Hochrichter razporedil posamezne lege teh gričev po kvaliteti pridelanih vin, začuda zelo točno, kakor jih ocenjujejo še danes.

Če upoštevamo, da je na vsakih 2,5 ha površine en vagon prostora v kleti, ob tem pa upoštevamo tudi zaloge iz prejšnjih let, je to pri pričakovani poprečnega pridelka 40 hl, kar pri sedanji tehnologiji ni na škodo kvalitete, je velikost kleti realna.

In kaj pravi naš »stari«

Marjan Starovasnik, sektorski vođa tega velikega objekta, ni od muh. Dobro pozna svoj poklic, pa tudi kozarčku ljutomerčana se ne odreče. (Seveda, če je čas za to.) O gradnji ljutomerske kleti, pa je povedal takole:

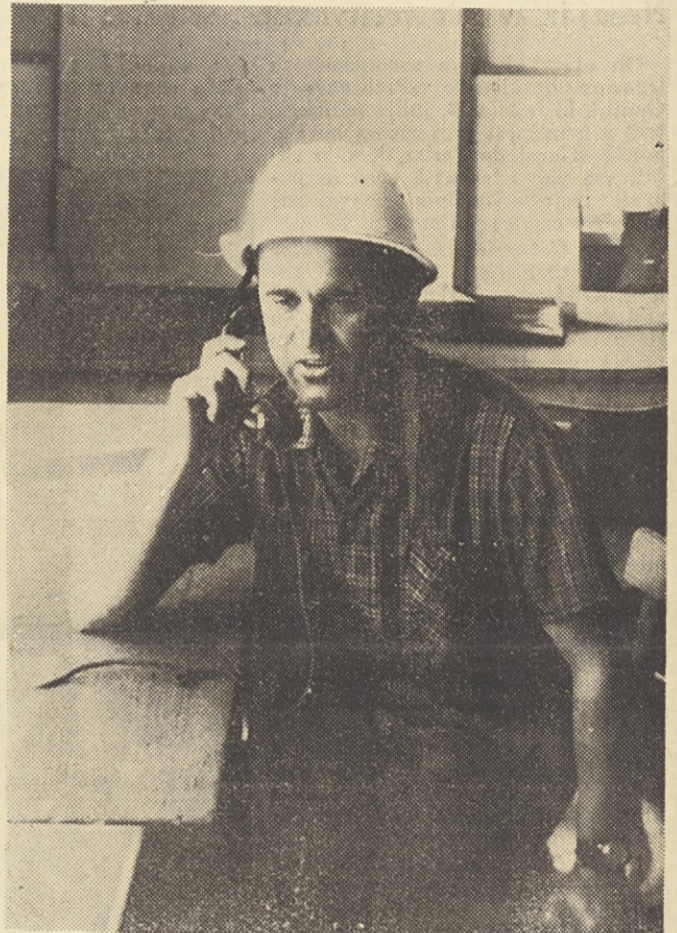
Nevedneži nas obsojajo, da smo počasi in predolgo gradili ta objekt, toda podatki govorijo drugače.

Z delom smo začeli leta 1961, ko so na tem delu, kjer danes klet stoji, krave še pridno mulile travo.

Najprej smo, kakor po navadi, postavili barake s skladiščem in skromno pisarno. Da smo lahko sploh prišli do lokacije, kjer danes stoji klet, smo napravili definitivno dovozno cesto v dolžini ca. 500 m, ka. je bilo torej naše prvo delo.

Nato smo pristali h gradnji transformatorske postaje, ki danes stoji tik ob kleti in vodovoda, kateri poteka preko treh zbirnih vodnjakov in je dolg čez 1700 metrov.

Da bi dobili točen geološki sestav terena, kjer stoji današnja klet, smo na zahtevo projektantov napravili poskusni vodnjak v globino 23 metrov, čeprav je vse skupaj na bregu, se je v tej globini že pojavila talna voda. Sedaj so bila »pripravljalna dela gotova« in takrat so projektanti šele resno pristopili k načrtovanju kleti. Med tem časom, katerega lahko imenujemo premor z delom na kleti, pa smo napravili na drugem koncu Ljutomera ob železniški postaji tovarno močnih krmil. Objekt ni majhen, saj je dolg 100 in širok 11,60 m.



Sektorski vođa tovariš Marjan Starovasnik dokazuje, da je vinsko klet gradilo naše podjetje. V ozadju veliki »zlati« ključ — darilo ing. Maistra

Temeljenje je bilo zelo otežkočeno, ker je nosilnost terena slaba, talna voda pa zelo visoka, zato smo morali za celoten objekt zabiti 728 jelševih pilotov.

Kakor že rečeno, smo ta objekt gradili dve leti, medtem časom pa so bili dokončno izdelani načrti za »steklenično klet« in tako smo leta 1962 najprej začeli graditi ta objekt. Tega smo kasneje nadvišali še s pisarnami za celotno upravo Vinogradniško živilnorskega kombinata Ljutomer. Del tega obrata je 6 metrov pod zemljo in sprejme 700.000 butelj. V pritličju so skladišča in nalivalni obrat, kjer točijo vino v steklenice in pripravljajo za prodajo. Tako smo z glavnim in največjim objektom »glavna stolpna klet« pričeli šele jeseni leta 1963. Čez zimo smo napravili izkope, ter pomladi leta 1964 začeli z delom v zadnji, to je III. etaži. Klet je okrogle osnove s premerom 37,30 m, obseg na terenu znaša 117,22 m, ploščina ene etaže pa 1092 m². Celotna višina objekta je 20,06 m, od katere je v zemlji 16,22 m, ostali del 9,84 m pa je nad terenom. Tako gledan objekt na terenu samem res ni velik, ker ga je 3/4 v zemlji, tako da je v glavnem ves trud od zunaj neviden, ker je zasut.

Za lažjo predstavo pa vam postrežem s številkami o vgrajenih količinah, vgrajenem materialu in o opravljenem delu.

Izkopa je bilo 22.770 m³. Zasirov in nasipov 21.000 m³, vsega betona 5300 m³, armature 740 ton, plute 210 m³, opaža 25.000 m², ometa cistern 5826 m², kubatura le-teh pa znaša 2351,08 m³.

K objektu spada še »recepcija grozdja« in »zvezni hodnik«, ki povezuje glavno stolpno klet s stekleničnim obratom. Ta dva objekta nista povezana med seboj samo s hodnikom. Temveč tudi z vsemi vodi elektrike, klima naprav, centralne kurjave in vinovodov.

Objekt sam je razdeljen na 4 etaže. Spodnja III. etaža na koti — 13,72 m in II. etaža na koti — 9,72 m sta etaži, v katerih bo vino v sodih, zato jih imenujemo etaži sodov. Sodovi so razporejeni okoli jedra po velikosti, in sicer jih je skupno v eni etaži 159 kosov. Vsaka od etaž ima 18 sodov po 1250 l, 69 sodov po 3000 l, 52 sodov po 5000 l in 20 sodov po 6500 l.

V I. etaži pa so okoli srednje »tipizacijske cisterne«, ki sprejme 25 vagonov vina razporejene še ostale cisterne različnih velikosti. Skupno jih je 115.

V pritličju se nahaja v sredini predelovalni prostor z dvema 8-tonskima prešama za grozdje, odcejalnimi tanki in vsem potrebnim za predelavo grozdja. Okoli tega prostora stoji še 17 termoizoliranih cistern. Po obodu kleti na koti + 000 pa so razporejeni še drugi pomožni prostori, pisarne, komandni prostor z elektro-signalnimi tablam, laboratorij, sanitarije, hladilne in klima naprave.

Kako smo obdelovali cisterne, sestav mešanice za omet, sem opisal že v enem prejšnjih člankov.

deloviščih

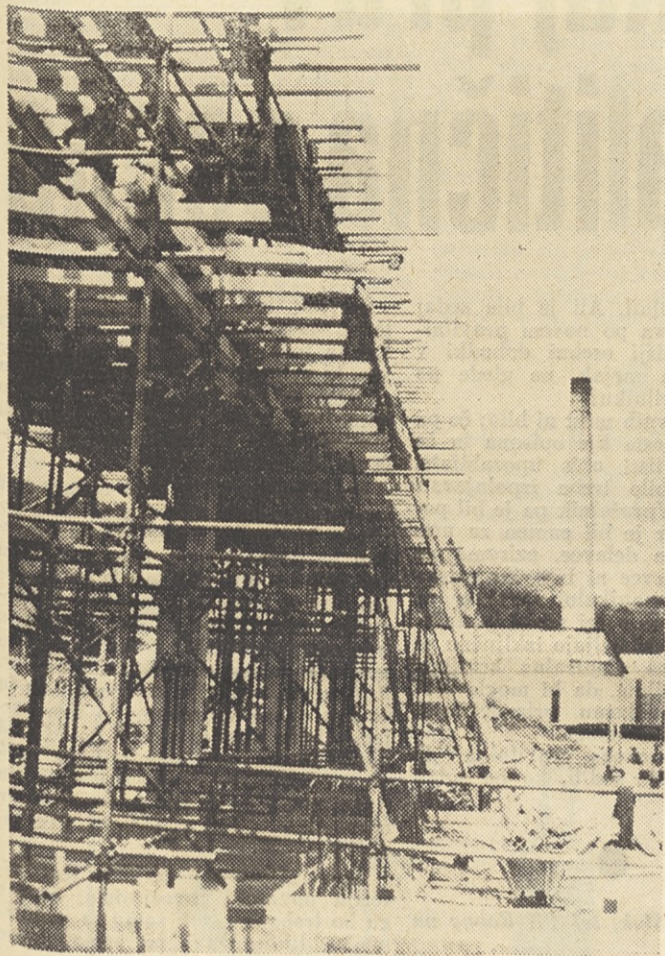
K vsem objektom spada tudi kanalizacija v dolžini 800 m, vodnjak s črpalno postajo in vodohramom, samo ti pomožni objekti z ureditvijo okolice so stali čez 50 milijonov.

Klet v 1007 koledarskih dni

Klet smo gradili 1007 koledarskih dni in je brez instalacijskih del (klima, voda, elektrika in centralna kurjava) stala 540 milijonov. Od tega odpade na gradbena dela 463 milijonov, celotna vrednost kleti z vsemi instalacijami in opremo pa znaša 1504 milijone.

Otvoritev, katera je bila dne 11. 6. 1967, ni bila praznik samo za investitorja in nas graditelje, temveč za ves Ljutomer. Govorniki niso pozabili na nas, ki smo klet gradili. Niti ne na »Gradis«, kateremu je ta objekt lahko v čast in ponos. Prav tako se je tudi »držal« šef ing. Maister, ko je predajal simbolični ključ investitorju, zadovoljna sta bila verjetno oba.

Na kraju ne smemo pozabiti pohvaliti vseh naših delavcev, ki so klet gradili, ali gradnji kakorkoli kaj prispevali, posebno pa še delovodja Slaniča, ki je že celih 7 let na tem lepem koščku slovenske zemlje, in si je, kakor je v svojem govoru omenil direktor, pridobil že domovinsko pravico, oz. je že skoraj postal član investitorja.



Nov objekt na gradbišču »Impol«

Torej klet s pripadajočimi objekti je dograjena, investitorju v veselje, nam v ponos. Barake bo treba podreti, jih naložiti in odpeljati naprej, jih postaviti tam, kjer nas zopet rabijo. Tak je pač naš poklic. Ni lahek, ni prijeten, ima pa veliko lepih strani. Z njim si človek pridobi spet in spet novih znanec, prijateljev, spoznaš nov svet, nove ljudi, njih navade in njihov način življenja, morda ga prav zato spoštujemo, ljubimo in ga imamo radi?

Kolektor, ki ga bo pokrila voda

Na gradbišču pod novim mostom v Mariboru, gradijo naši delavci velik kolektor.

Z dograditvijo hidroelektrarne Srednja Drava 1 in jezcu v Melju, se bo vodostaj Drave v Mariboru dvignil za 6 do 7 metrov.

Ker bo voda v novem jezeru tekla zelo počasi, ne bo več mogoče odvajati odpadnih voda po sedanjih kanalih v Dravo. Zato bodo na levem bregu zgradili velike kolektorje (zbiralne kanale), ki bodo odvajali odpadne vode.

Gradnjo tega kolektorja pa je prevzela naša enota v Mariboru. O gradnji objekta si je delovodja tovariš Škerlak dejal takole: »Na videz izgleda, da je to majhno delo, toda številke govorijo drugače. Predračunska vsota objekta znaša 450 milijonov starih dinarjev. Dolžina kolektorja skupno s stranskimi kanali je 2800 metrov. Delo je bilo zelo težavno, saj smo kopali kanal do 7 m globine. Pri kopanju smo našli staro zidovje, temelje stare kanalizacije, plin, razne cevi itd. Skratka, delo je bilo precej nevarno. Še sreča, da se nam ni pripetila kakšna nesreča.

Nekoč je bager že trgal električni kabel 10.000 voltov napetosti, sreča, da se ni pretrgal, oziroma da sem prvi čez ustavljal delo.« je dejal tovariš Škerlak. »No, danes pa smo že iz »ta hujšega«. Pozabljeni so tudi problemi okrog betona in cementa. Ko bo kolektor gotov, ga bo prekrila voda, zato ga moramo tudi od vseh strani izolirati. Kolektor gradi okrog 200 delavcev z vso potrebno mehanizacijo.«

Most na Muri

Na obeh straneh Mure, med Veržejem in Dokleževjem, leži nizka ravnina in dno davnega morja, ki je s svojimi zalivi segalo daleč v alpski svet. Tu navidez mirno teče Mura, a gorje če se razjezi. Takrat poplavi obširna področja in ruši vse, kar se ji postavi po robu. Zato so strokovnjaki sklenili, da postavijo pri Veržejju trden most, ki bo kljuboval še tako velikim poplavam.

Most pri Veržejju je dolg 162,70 m in 500 m cestišča. Širina cestišča je 9,40 m. Prve lopate v takrat zamrznjeno strugo so zasadili 15. decembra lani in rok za dokončanje tega lepega objekta je 1. november 1967.

Tudi ta objekt je bil prevzet pod zelo ostrimi, konkurenčnimi pogoji in povrh tega še na ključ. Graditelji objekta se tega zavedajo, zato tudi dajo vse od sebe, da bi bil objekt kvalitetno in hitro izvršen. Seveda ne manjka dobre organizacije dela in le v tem vidijo finančni uspeh, pa naj bo še tako minimalen.

Zanimivost gradnje je konstrukcija omrežja vzdolžnikov in prečnikov, montaž in prej napeti 33 m dolgi nosilci (15). Vse nosilce betonirajo na 500 m oddaljenem prostoru ter jih bodo, ko bodo stebri gotovi, pripeljali s specialno jekleno konstrukcijo, montirano na tirih na mesto graditve.

Med gradnjo se je Mura že dvakrat razjezila in le hitri intervenciji delavcev se je zahvaliti, da voda ni odnesla več materiala. Ob prvi poplavi pa je le porušila del temelja in odnesla nekaj pripravljenega gramoza. Seveda je na objektu še kup drugih problemov, toda o teh ing. Bartol raje molči — in prav ima.

Most bo kvalitetno in seveda do roka izvršen in garant za to so graditelji sami, tako je dejal tovariš Miro Zorž in se ozrl proti skupini delavcev.

Tesar Peter Vlah trdi, da pod ceno prevzeti objekti niso stimulans za podjetje. Take nesmiselne licitacije, bi morale v Sloveniji že enkrat prenehati, saj to gre v škodo naših delavcev. Čeprav smo objekt tako »hudo« prevzeli, se bomo potrudili, da ga tudi finančno zvozimo, je dejal tovariš Vlah.

Ivan Kepič, PKV tesar, pa pravi takole: »Če enota nima dobička, ga nimamo tudi mi. Čeprav so zaslužki minimalni, sem v podjetju zadovoljen, posebno sedaj, ko delamo več ur na dan. Most bomo sigurno do roka končali,« je še pristavil.

Avust Borko, PKV zidar: »Preživljam ženo in dva otroka, zato mi ni vseeno, kako stoji podjetje. Mi se trudimo in delamo, kar se da. Tudi glede stanovanja je sedaj boljše, prej sem se vozil vsak dan domov. Veste, 20 km vsak dan ni kar tako, še posebno, če prej pridno delaš.

Se in še bi lahko razpravljali o graditeljih, toda eno pa pri vseh drži — pridni so in pripravljeni za kolektiv vse žrtvovati.

Srečno graditelji in mnogo uspeha pri nadaljnjem delu!

Rekonstrukcija „Konusa“

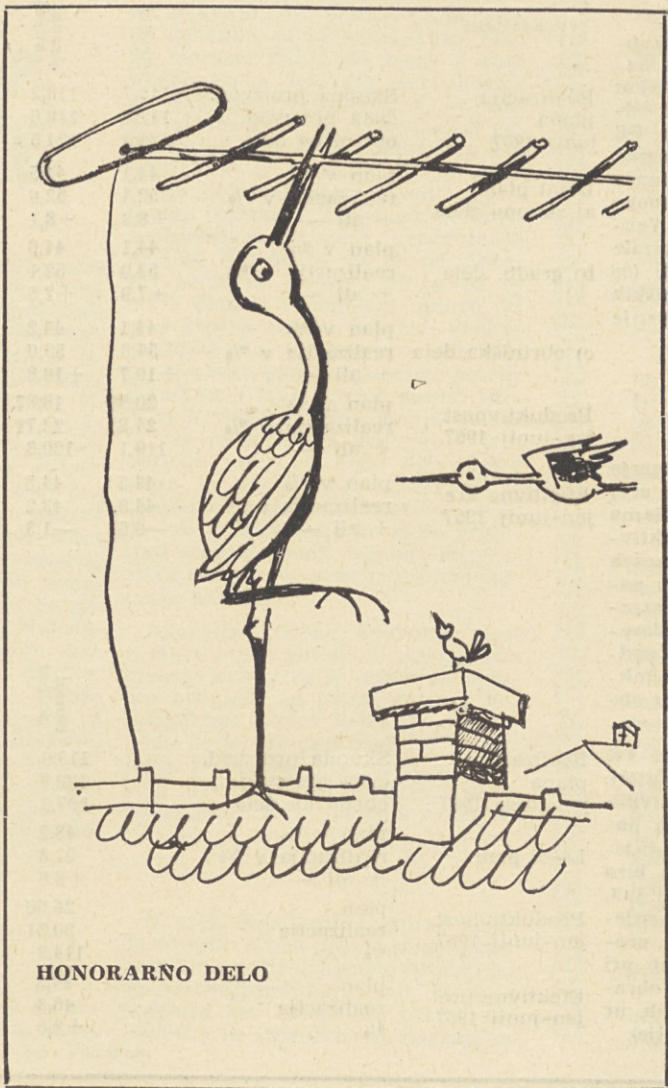
Prva stran gradbene knjige na objektu tovarne »Konus«, obrat Lenart v Slovenskih goricah (29. V. 1967). Danes smo odprli gradbišče... Ljudje so v glavnem stali in čakali na orodje. Da, to je bilo takrat, danes pa so vse zamujeno že nadoknadili.

Rekonstrukcija tovarne usnja »Konus«, obrat Lenart, zahteva od naših delavcev veliko odgovornosti. Rušenje obstoječih postrojenj, razbijanje starih temeljev, zabijanje pilotov do 7,80 m globine in to zaradi majhnega prostora, kar ročno itd., vse to so specifičnosti gradnje tega objekta.

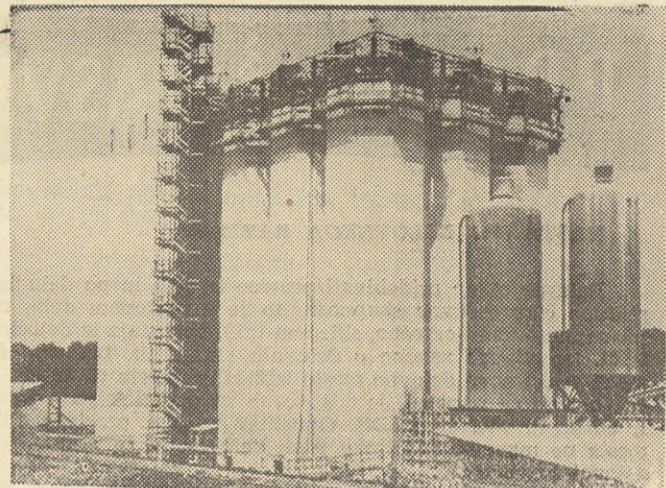
Prej so v podjetju »Konus«, obrat Lenart, delali podplate (spodnje usnje), sedaj bodo pa celotno proizvodnjo preusmerili na oblačilno usnje. V glavnem izvažajo v ZDA in septembra mora iz prenovljene tovarne odpotovati v ZDA že prvo usnje.

»Mali ali težak je naš objekt, toda tudi mi smo žilavi,« je ob zaključku dejal delovodja tovariš Ferline.

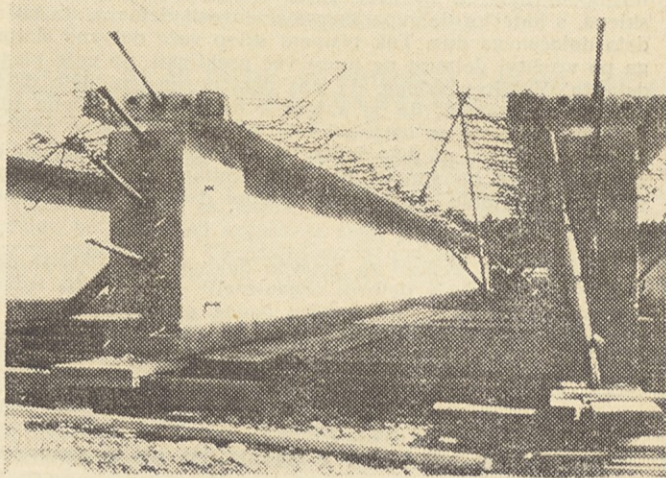
Isti dan smo obiskali še Ormož in Ptuj, toda, o tem kdaj drugič.



HONORARNO DELO



Gradnja silosov pri farmi v Turnišču pri Ptuj. Dela napredujejo zelo hitro. Kako tudi ne, saj betonirajo noč in dan



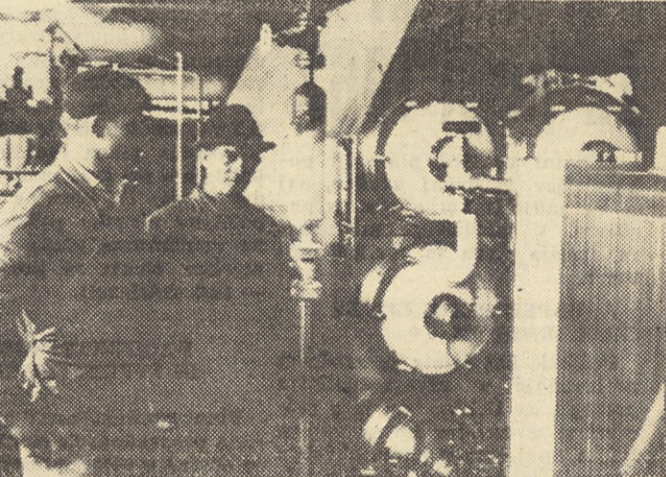
Montažne, 33 metrov dolge nosilce, bodo s posebno jekleno konstrukcijo prepeljali na mesto montaže



Na predavanje so prihajali množično



Graditelji carinarnice v Cmureku. V ozadju obmejni most čez Muro



Iz vinske kleti v Ormožu. Po teh napravah že teče prvo vino



Na gradbišču Lenart v Slovenskih goricah

Materialna osnova - pogoj za razvoj samoupravljanja

Pri naši organizaciji poslovanja so v sistemu samoupravljanja prenesene na kolektive enot pravice neposrednega odločanja o delovnem procesu, o medsebojnih delovnih razmerjih, odločajo o delitvi dohodka v skladu s sprejetimi načeli in skupno določenimi proporcijami sprejetimi z gospodarskim načrtom podjetja ter o drugih vprašanjih, ki se tičejo njihovega ekonomskega položaja. Hkrati pa je zagotovljeno, da se dosegajo najugodnejši pogoji za delo in poslovanje podjetja.

Kakšen naj bo način delitve ustvarjenega dohodka v našem podjetju pri organizaciji poslovnih enot, se je kolektiv odločil že ob sprejemu statuta. Vsaka enota deli ustvarjeni dohodek na del za osebne dohodke in za sklade v razmerju, ki se vsako leto postavi z gospodarskim načrtom. Pri določanju delitvenega razmerja mora delavski svet upoštevati, da se trajno zagotavljajo sredstva za enostavno in razširjeno reprodukcijo in da se zagotovijo sredstva za osebne dohodke in skupne potrebe članov kolektiva v skladu z doseženo produktivnostjo in rentabilnostjo poslovanja za določeno obdobje.

Po določilih statuta in pravilnika o delitvi dohodka je delavski svet za letošnje leto že sprejel hkrati z gospodarskim načrtom, kakšno naj bo delitveno razmerje

dohodka za celotno področje in v posameznih enotah ter sprejel tudi merila za uporabo proporcij delitve dohodka na osebne dohodke in sklade vse v razmerju z dosežanjem dohodka, upoštevajoč tržne razmere in pogoje gospodarjenja.

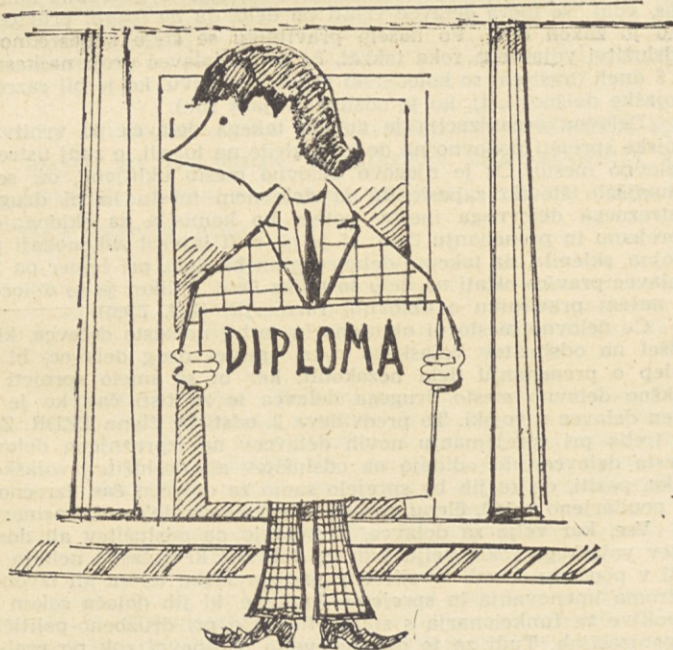
Za letošnje leto se predvideva, da bo iz doseženega dohodka celotnega podjetja mogoče razdeliti za osebne dohodke 88,4%, na sklade pa 11,6%. Enote bodo razpolagale od skupnih sredstev skladov 5%, za sklade podjetja pa bodo vlagale 6,6%. Če upoštevamo, da razpolagajo enote samostojno z vsemi doseženimi sredstvi, za osebne dohodke po vnaprej določenem delitvenem razmerju in delom skladov, ugotovimo, da dejansko neposredno upravljajo s 93,7% vsega dohodka in le 6,6% vlagajo v skupne sklade za koristi podjetja kot celote, s katerim upravlja delavski svet podjetja.

Materialna osnova za razvoj samoupravljanja v enotah podjetja je torej pravilno postavljena, hkrati pa so zagotovljeni pogoji za delo in poslovanje podjetja kot celote. Pred kolektive enot in njihove samoupravne organe se postavlja s tem, da s pretežnim delom dohodka neposredno upravljajo, veliko večja odgovornost za pravilno razporeditev doseženih sredstev.

Višina sredstev (tj. 6,6% od ustvarjenega dohodka, ki se vlaga v skupne sklade za koristi celotnega podjetja) zadošča le za obvezne naložbe v rezervni sklad in rezerve gospodarskih organizacij, za plačila v korist celotnega kolektiva, kot so: spominska darila, regresi pri organiziranju letnega dopusta, za delovanje skupne sindikalne organizacije, dalje za odplačilo posojil za najete kredite za osnovna sredstva in sredstva sklada skupne porabe ter sorazmerno majhen del za obratna sredstva. Sredstev za razširjeno reprodukcijo ni predvidenih v okviru sredstev skupnih skladov in se zato postavlja pred kolektive enot in njihove organe upravljanja, da prevzamejo neposredno skrb in odločilno vlogo v procesu razširjene reprodukcije. Del dohodka, ki se z uporabo meril za delitve dohodka vlaga v sklade, s katerimi kolektivi enot neposredno razpolagajo, bodo razporedili tudi v namene razširjene reprodukcije — nove nabave opreme, strojev itd. za uspešnejše delo in povečanje materialne osnove.

Ko ugotovljamo, s kolikšnim delom ustvarjenega dohodka razpolagajo neposredno kolektivi enot pri našem podjetju, lahko trdimo, da je notranja delitev na takšno stopnjo, ki zagotavlja v sistemu samoupravljanja neposrednim proizvajalcem, da dejansko odločajo o delu in delitvi doseženih sredstev in s tem prevzamejo neposredno in prek svojih organov upravljanja odgovornost za pravilno gospodarjenje v svojo lastno korist, korist podjetja kot celote in v korist družbene skupnosti.

Uspehi pri takšnem načinu notranje delitve in organizacije samoupravljanja ne morejo izostati, saj se s povečano materialno osnovo, s prepustitvijo večjega dela sredstev, s katerimi neposredni proizvajalec sam upravlja, veča tudi interes slehernega za čimboljše gospodarjenje in za napredek proizvodnje v enoti ter podjetju kot celoti.



— Tako, sedaj sem pa na cesti...

Razpis

strokovnih izpitov za tehnike in inženirje

Razpisujemo jesenski rok strokovnih izpitov za tehn. kader. Izpiti se bodo vršili konec septembra ali prve dni oktobra v Ljubljani. Prijave za izpit je poslati do 1. septembra 1967 na kadrovske službe centrale.

Program izpitov ostane tak, kakor v pomladanskem roku (glej razpis v aprilski številki »Gradisovega vestnika«).

Pismeni del — klavzurna naloga traja 8 ur z opoldansko pavzo.

Za usni del izpita bo organiziran krajši seminar, kjer se bodo kandidati seznanili z izpitno stvarino.

Kraj in čas seminarja bomo kandidatom pravočasno sporočili. Opozorjamo vse kandidate, da je pogoj za pristop k izpitu končana ustreznost tehniška šola in najmanj 2-letna praksa. K prijavi mora kandidat priložiti naslednje:

1. LASTNOROČNO PISANO PRIJAVO, v kateri mora podrobno opisati, kako dolgo je v stroki zaposlen in na katerih delih je dosedaj sodeloval. Navesti je tudi, na katerem delovnem mestu se sedaj nahaja.

2. PREPIS ZADNJEGA ŠOLSKEGA SPRICEVALA. Kandidati, ki v pomladanskem roku izpita niso opravili in želijo popravne izpite absolvirati v jesenskem roku, morajo dostaviti kadrovski službi pismeno prijavo, da želijo te izpite v jesenskem roku opraviti.

Vse eventualne informacije dobijo kandidati pri podpisnem.

Direktor KSS
Dragovan Sever, dipl. ing.

Razpis štipendij

V skladu s programom centra za izobraževanje in nastale potrebe

RAZPISUJEMO

v šolskem letu 1967/68 naslednje štipendije:

- | | |
|-----------------------------|-------------|
| 1. Gradbena fakulteta | 1 |
| 2. Višja varnostna šola | 1 |
| 3. Gradbena srednja šola | 5 |
| 4. Gradbena delovodska šola | 8 |

Pogoji:

Ad 1) — uspešno zaključen prvi in drugi letnik gradb. fakultete

Ad 2) — gradbeni tehnik z 2-letno prakso

— visoko kvalificiran delavec s 5-letno prakso

Po uspešno končani šoli, dobi kandidat naziv »varnostni inženir«.

Ad 3) — uspešno zaključen 1. in 2. letnik gradbene srednje šole

Ad 4) — uspešno končana vajeniška šola z izpitom

— 3 leta prakse na delovnem mestu kvalificiranega delavca

— priporočilo poslovne enote z opisom dosežanega dela in uspeha

Prednost imajo kandidati, katerih starši so zaposleni v podjetju.

Prošnje sprejema KSS, Center za izobraževanje, Ljubljana, Koritkova 2, najkasneje do 15. avgusta 1967.

Človek se uči, dokler je živ

Z leti se sposobnost učenja zmanjšuje za manj kot 1% letno

Pobudo za ta sestavek so mi dali nekateri starejši delavci ob polaganju izpitov iz varstva pri delu. Odgovori starejših delavcev na izpitna vprašanja so bili celo boljši od mlajših sodelavcev, kateri so na višku svojih umskih in fizičnih moči. Iz tega lahko sklepamo, da mnenje nekaterih, češ, da se odrasli težje učijo, ne drži.

Podobni primeri so vzbudili tudi pri znanstvenikih v svetu zanimanje. Zasedovali so konkretne primere ter ugotovili, da se tudi starejši ljudje lahko učijo, če so za to ustvarjeni določeni pogoji. Protirazlogi odraslih, da ima vsaka doba svoje in da starejše delavce zapušča spomin, ima svoj koren le v psihičnih-ekonomskih in socialnih pogojih. Strokovnjaki so ugotovili, da se odrasli lažje učijo kompleksne materije, a mlajši enostavne. Na splošno pa so ugotovili, da pada sposobnost učenja v letih od 22 do 48 let starosti samo za 15%, oziroma manj kot 1% letno. Res pa je, da z leti upada sposobnost hitrega reagiranja za določene naloge, toda volja in spretnost ostane.

Vsekakor pa pridobljeno znanje v mladosti in izkušnje v nekem smislu kompenzirajo neznatno upadanje inteligence.

Kdor hoče slediti naglemu razvoju družbenoekonomskih sprememb predvsem pa hitremu razvoju tehnologije, se mora stalno učiti, čitati in zasledovati vedno nove tehnične dosežke. To velja za vsakogar, pa naj bo star ali mlad.

Danes mora biti kvalificiran delavec, tehnik, inženir usposobljen za vsako novo metodo dela, tehnologijo, kot tudi, da vsak čas aktivno sodeluje v organih upravljanja.

Znanje, katerega si mlad delavec pridobi v šoli, in praksi običajno ne zadostuje. Zato se moramo, če želimo, da ne bomo s svojim včasih tudi pomankljivim znanjem izgubljeni za stvarnost, stalno učiti, pa naj bomo mladi ali stari.



Z dopusta v Poreču. Pa pravijo, da tovariš Galič ni močan

V Poreču vsesplošno zadovoljstvo

Gostje v našem počitniškem domu so zelo zadovoljni s hrano in postrežbo.

»To pa morate druge vprašati, ne mene«, se je nasmehnil Ivan Kovačič, ki tudi letos kot upravnik našega počitniškega doma v Poreču skrbi za dobro počutje gostov, ko smo ga vprašali, kako so kaj ljudje zadovoljni s hrano, postrežbo in nasploh s počutjem v tem domu.

Včasih smo slišali iz naših počitniških domov — tudi iz Poreča — najrazličnejše pripombe. Nekaterim ni bila povsem všeč hrana, več pripomb je šlo na račun nezadovoljive postrežbe, saj so morali nekateri gostje včasih precej dolgo čakati, da so dobili pri kosilu ali večerji svoj obrok. Ta ali oni se je pritoževal tudi nad nekaterimi preveč navdušenimi »nočnimi pevci, ki so ob preobilno zaužitih maliganih včasih še čez polnoč napenjali svoje glasilke in vsem tistim, ki so si želeli počitka in spanja, trgali živce.

Vsega tega letos v Poreču ni. Ni nočnih razgrajčev, ni čakanja na dnevne obroke hrane, tako da so vsi s postrežbo in tudi s hrano na moč zadovoljni.

»Kolikor govorim z ljudmi, lahko povem, da so vsi zelo zadovoljni s hrano in tudi s postrežbo. Hrana je res dobra, obroki so tako veliki, da tudi najhujši jedec ne more liti lačen«, je povedal Janez Zupan, predsednik sindikata v upravi pod-

jetja. »In kar je še najvažnejše, naša kuharica Erna zna sestaviti tako pester jedilnik, da zadovolji celo najbolj izbirčne goste.«

Tako kot tovariš Zupan so povedali tudi drugi: vsi so izrekli samo pohvalne besede o 9-članskem kolektivu, ki skrbi trenutno za približno 80 gostov v Poreču.

Tudi naša kuharica Erna Pokrižnik, ki sicer vsak dan skrbi v Mariboru, da želodci naših delavcev niso prazni, je povedala, da letos še ni slišala pritožbe na račun hrane.

»Ali ljudje vse pojedó?« smo vprašali Erno.

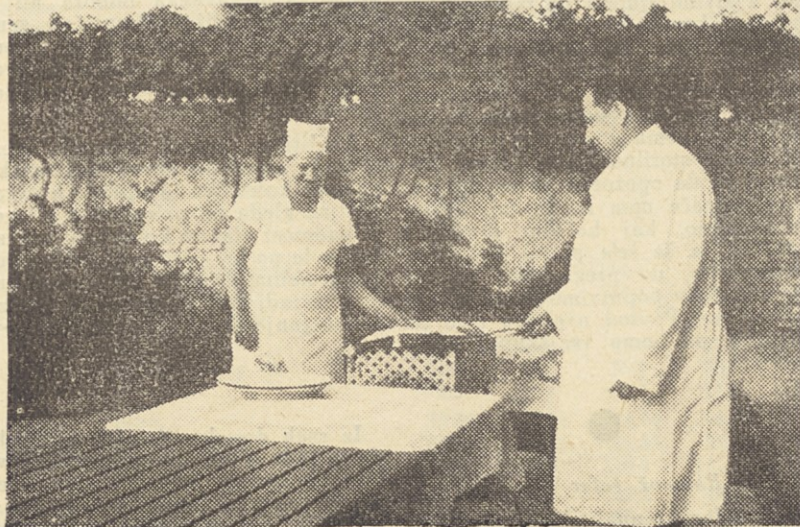
»O, vse, vse, prav nič niso izbirčni,« se je nasmehala. In še je dodala, da imajo pač ljudje na morju večji tek, kajti tudi tisti ki le malo plavajo, pridejo bolj ali manj lačni k mizi.

»Erna, kaj boste imeli jutri za kosilo?« smo ji hoteli presenetiti. Pa nam ni uspelo.

»Kostna juha z zdravovimni emoki, grahova omaka, pomfri, piščance in telečja rolada,« je odgovorila Erna, kot bi ustrelil iz puške.

Proti večeru, ko so prišli za večerjo na vrsto čevapčiči, smo se lahko na lastne oči prepričali, da ima tovariš Kovačič vse probleme trdno na vajetih in da sploh dobro pozna svoj posel. Vsi skupaj so krepko zavihali rokave in kmalu so prijetne vonjave podražile nosnice lačnih gostov. Kot bi trenil, je bila lepa količina čevapčičev pripravljena — vsak jih je dobil na krožnik kar deset — in hitro so bili ljudje postreženi.

Skratka — v Poreču je letos prijetno, dovolj je toplega morja in sonca, dovolj okusne hrane, prijetne okolice, ki je lepo ozelenela. Problemov ni z vodo, ki jo v marsikaterem območnem mestu poleti zmanjkuje. In če dodamo še izredno nizko ceno za celodnevno oskrbo — komaj 1500 starih dinarjev — (1500 din regresira dnevno vsaki osebi podjetje), potem bi v Poreču oziroma počitniškem domu res težko našli kakšno »črno pikó«.



Z dvorišča je zadišal prijeten vonj po čevapčičih

Antiradioaktivni beton

Proizvodnja in uporaba atomske energije v miroljubne namene zahteva reševanja težkih problemov tudi s stališča zaščite živih bitij pred atomskim žarčenjem.

Pred atomskim žarčenjem so se najprej zaščitili s kovinskimi ploščami posebno s svinčeni, ki dobro absorbirajo žarke. Kmalu se je pojavil tudi beton z antiradioaktivnimi lastnostmi, katerega zlahka vlivamo v opaže in kateremu lahko damo tako obliko, kakršno rabimo in ki je v vsakem primeru ekonomičnejši, kot kovinske plošče.

Seveda zahteva prostor, katerega imamo na razpolago, ter vrsta in jakost radiacije betona, katerega kvaliteta je točno določena tako glede njegove sestave kot tudi glede načina vgraditve.

1. Izbira antiradioaktivnega betona

Znano je, da imajo nekatere radiacije kot gama delci, X-žarki ali nevtroni veliko moč

Veslišna odkopna kladiva

Končno je uspelo strojnim inženirjem konstruirati stroj, kjer je močno zmanjšan hrup, ki ga povzročajo odkopna kladiva pri razbijanju zidov, tlakov in podobno.

Celotna naprava sestoji iz:

- zračno hlajenega Diesel motorja jakosti GKS,
- vodne črpalke kapacitete 20 l/minuto,
- koaksialnega kabla dolžine 20 metrov,
- hidravličnega odkopnega kladiva.

Motor in črpalka sta na enem podvozju in sta učinkovito izolirana s pokrovom iz steklene volne. Ogrodje za to stekleno volno vorl jeklena mreža. Dostop hladilnega zraka je urejen s posebnimi odprtini.

Hidravlično odkopno kladivo ne daje nikakršnega hrupa pri izpihavanju komprimiranega zraka. Hidravlični sistem je tako urejen, da v notranjosti kladiva ne nastanejo nikakršni udarci. Jeklena ost oziroma dleto, s katerim razbijamo material, zhlaja iz kladiva tako, da ne pride do drgnjenja kovine ob kovino. Tako ostane le isti del hrupa, ki ga povzroča samo razbijanje materiala (zidu, betona in podobno).

Med klasičnim odkopnim kladivom, številni seveda tudi kompresor, in med napravo, ki je tu opisana, znaša razlika v hrupu 10 decibelov. Pri praktični preizkušnji za 8 mm debelebine je hrup klasičnega odkopnega kladiva oviral sporazumevanje med ljudmi, medtem ko hrup nove naprave ni bil močan in se je dal lahko prenašati.

prodiranja skozi material. Seveda te žarke lahko absorbirajo le zelo debele stene normalnega betona in to bi bila ena od rešitev problema, če ne bi bila zelo draga in predvsem če ne bi zavzela ogromno prostora.

Ker torej ni mogoče graditi tako debelih sten, je bilo treba najti specialne vrste betona.

Specifična teža materiala in vode, ki jo vsebuje beton, da precejšnjo zmožnost absorbiranja raznih žarkov. Nekatere vrste betona imajo lastnost, da zadržijo znatno količino vode, posebno pri uporabi takega cementa, kateri ima to lastnost, da zadrži veliko vode, na primer magnezijev cement. Pri tem je treba vedno kontrolirati količino dodane vode, kajti pretirana doza vode povzroči krčenje betona in s tem škodljive razpoke, katere omogočijo prodiranje žarkov skozi beton. Vse vrste betona, ki jih izdelamo iz specialnih vrst cementov, imajo še danes to slabo lastnost, da niso trajne in da niso dovolj odporne proti pojavu, ki ga imenujemo utrujenost materiala.

Vrste betona, ki so odporne proti žarčenju ali težki beton izdelamo iz mineralnih agregatov velikih specifičnih tež. Od teh mineralnih agregatov zahtevamo, da niso predragi in da se med manipulacijo, to je med prevozom, deponiranjem, mešanjem in ugrajevanjem, ne drobijo.

Specifične teže nekaterih vrst mineralnih agregatov in dodatkov, ki se uporabljajo za težki beton, so za agregat in beton v tonah za 1 m³ naslednje:

	Agregat	Beton
odpadki kovanega železa	7,8	5,45
litine, ki vsebujejo fosfor	6,5	4,65
magnetit	4,95	3,92
barit	4,10	3,44

Najtežje dodatke k mineralnim agregatom dobimo med odpadki in ostružki jekla, med odpadki iz livarn in podobno. Najbolj pa uporabljajo beton, ki je sestavljen iz magnetita kot mineralnega agregata. Navadno se uporablja en prostorninski del cementa s 4 prostorninskimi deli magnetita in z 11 težnostnimi odstotki vode. Taka sestava da beton, ki ima 28-dnevno tlačno trdnost 250 kg/cm².

Pri isti debelini betonske stene ima beton, zabetoniran z magnetitom, dvakrat večjo odpornost proti prodiranju radioaktivnih žarkov kot navadni beton, ki ga poznamo iz vsakodnevne prakse. Od mineralnih agregatov, ki se uporabljajo za težki beton, je zanimiv barit, ker je ta sorazmerno poceni, in pa zaradi svojih posebnih kvalitete: ne segregira se, ko se beton ugrajuje in ne vpija vodo, kar nam omogoči, da lahko pripravimo beton s sorazmerno nizkim vodocementnim faktorjem. Zanimivi za težke betone so tudi še

drugi materiali kot limonit (železov oksid), galenit, kromit itd. Njihova uporaba je odvisna seveda od njihove nabavne cene in njihovih lastnosti za pripravo težkega betona. Obširne predhodne laboratorijske preiskave so zato vedno nujno potrebne.

V splošnem lahko dobimo zadostne tlačne trdnosti betona z uporabo vseh zgoraj navedenih vrst mineralov. Prenesejo tudi dovolj visoke delovne temperature; vse to pa seveda le, če je beton skrbno izdelan.

2. Ugraditev betona

Sama teža težkega betona, ki ga ugrajujemo v velike konstrukcije za biološko zaščito živih bitij, predstavlja velik problem. Ta se pa še poveča, ker je pri teh napravah predvidenih vedno veliko odprtih, ki pa so neobhodno potrebne, kot npr. odprtine za palice z atomskim gorivom v reaktorju. Vse to zahteva izredno skrbno betoniranje in dobre, točno izdelane opaže.

3. Betoniranje

Zaradi velike teže in oglatosti mineralnega agregata se težki beton v primeri z navadnim betonom pri istem vodocementnem faktorju zelo težko ugrajuje. Ugrajevanje težkega betona lahko izboljšamo tako, da dodajamo več finih delcev mineralnega agregata in več cementa ter s tem tudi več vode.

Pri težkem betonu je vedno velika nevarnost segregacije betona zaradi velike razlike med posameznimi specifičnimi težami sestavin betona. Zato moramo beonirati drugače, kot smo navajeni pri navadnem betonu. Zmanjšati je treba količine sestavin, ki jih doziramo v mešalec; zmanjšati moramo pa tudi količino betona, ki ga prevažamo s transportnimi sredstvi in žerjavi.

Vibriranje mora biti zelo previdno, ker so določeni minerali, ki nastopajo kot mineralni agregati, krhki in se zato zelo hitro zdrobijo, kar pa seveda ni dopustno.

Če pa za pripravo betona uporabljamo kovinske odpadke, je boljše, da vibriranje opustimo. V tem primeru moramo tak beton phati. Običajen način je, da se nanašajo tanke plasti malte, v katero vtopimo še debelejše kose železnih odpadkov. Zato je treba paziti na to, da je beton čimbolj enakomeren.

4. Opaž

Zaradi velike teže je pritisk težkega betona na opaž velik, zato mora biti ta prilagojen pritiskom in močnejše izdelan. Dostikrat se uporabi železen opaž, ki pa se po betoniranju ne odstrani in služi kot dodatna zaščita proti žarčenju, štiti pa tudi beton in obenem omogoči, da nanj lahko obesimo razne instalacije. Seveda mora biti uporaba takega opaža predvidena že vnaprej, ker železen opaž znatno poveča ceno cele naprave.

Čeprav pri nas še ne gradimo naprav, ki bi zahtevale težke betone, je vendarle prav in koristno, da poznamo vsaj osnove o sestavi in o vgrajevanju težkega betona; temu namenu služi tudi ta članek.

Higrometrični dozator za beton

Vsi, ki imajo opravke z betonom, si želijo, da bi bila betonarna opremljena s tako napravo za doziranje vode, ki bi poleg točnega doziranja upoštevala tudi vlago, ki se nahaja v mineralnem agregatu.

To željo lahko ustvarimo, če uporabljamo higrometrični dozator »B. T. R.«, kateri avtomatično in z veliko točnostjo dodaja vodo, ki je potrebna za napravo betona, pri čemer ta dozator upošteva tudi vlago, ki se nahaja v mineralnem agregatu.

Princip tega agregata je v tem, da meri specifični električni upor mešanice s pomočjo elektrod, ki so nameščene v notranjosti bobna. V začetku vsakega mešanja doda dozator približno 95% potrebne vode. Dozator meri nato vsebino vode v mešanici, ki je v bobnu, skalkulira točno količino potrebne vode za želeni vodocementni faktor, odpre zatvornico pri vodnem rezervoarju in spusti v boben še ostalo potrebno količino vode.

Dozator ima obliko omarice velikost 40 x 50 x 15 cm, v kateri so vsi potrebni komandni in kontrolni aparati. Opremljen je z večjim številom programov, ki ustrezajo različnim mešanicam, katere želimo dobiti.

Protiprašna barva za tla

Na svetovnem trgu se je pojavilo novo sredstvo, s pomočjo katerega lahko naredimo tla brezprašna. To sredstvo se imenuje »Antiaplacid K«, ki je v bistvu plastična obloga tal in zidov, ker sestoji iz akritnih smol in specialnih topil. Prodaja se kot brezbarvna tekočina, uporablja pa se brez katalizatorja.

»Antiaplacid K« se nanaša na očiščeno podlago s krtačo, pleskarskim valjem ali z razpršilcem. Med nanašanjem vsake plasti je treba čakati 24 ur.

Osnovne lastnosti te obloge so:

- na oblogo ne vplivajo atmosferski pojavi,
 - prenese temperaturo od -40°C do +140°C,
 - odporna je proti brušenju in
 - proti kislinam, oljem, maščobam itd.
- Kot podlaga se lahko uporablja: cementni estrihi, porozne ploščice, zidalki itd.

Gradisov vestnik

»Gradisov vestnik« izdaja delavski svet podjetja Gradis. Ureja ga uredniški odbor. Odgovorni urednik Lojze Cepuš. — Tiska tiskarna »Toneta Tomšiča« v Ljubljani. — Izhaja mesečno

Sklepi organov samoupravljanja

DS Koper

SKLEPI

11. seje delavskega sveta »Gradis« PE Koper
z dne 27. 6. 1967

1. Novolizvoljeni člani komisij DS se morajo do prihodnje seje sestati, izvoliti predsednika in o tem poročati na naslednji seji.

2. Ker imamo naselje zasedeno, bi v bodoče sprejemali, če bo potrebno, le take delavce, ki imajo stanovanje preskrbljeno.

3. Delavec Šehić Alija je kaznovan z zadnjim javnim opominom. Izključiti ga je iz seznama abonentov, njegov odnos do dela in predpostavljeneh pa naj komisija upošteva pri določanju intenzitete.

DS sprejme sklep, da se v bodoče v takih primerih postopa enako, brez predhodnega razpravljanja na DS.

4. Plačilo pogrebnih stroškov za pok. Slabeta Humberta se odobri, enota pa naj oskrbi refundacijo od Zavoda za soc. zavarovanje.

V bodoče bo o plačilu pogrebnih stroškov za člane enote razpravljali delavski svet le v primerih nesreče pri delu ali v zvezi z delom.

Za vsak smrtni primer člana enote pa naročimo venec kot do sedaj.

5. Vdovi Sahinovića Sulejmana — Sahinović Hamid iz Otoke je odobrena pomoč v znesku 100.000 S din, ki ji bo nakazan v dveh obrokih.

6. Medvedu Jakobu, gr. delovodji, je odobreno posojilo za gradnjo stanovanjske hiše v znesku 1.000.000 S din.

7. Gorjupu Vljemu iz Kopra 10 je odgovoriti, da ima enota kontrolno službo bolnikov urejeno ter zaradi tega ni možnosti za honorarno namestitev kontrolorja.

8. Centru za izobraževanje na centrali priporočimo naša dva člana kolektiva za sprejem v delovodsko šolo: Purgarja Ivana in Vidovića Draga.

9. DS sklene, da podjetje v nobenem primeru ne more nastopati kot garant posojiljemalcem, ki najemajo kredit v trgovskih podjetjih, ki ne zahtevajo drugih garantov.

10. Lesne odpadke v naselju je čimprej

prodati zaposlenim. Določiti je novo ceno za režijske prevoze, v kateri bo zajeta tudi cena šoferske nadure, kar je obvezen plačati vsak kupec odpadnega materiala po računu enote oz. podjetja.

Komisiji za razhod se naroča, da sproti razhoduje in ocenjuje odpadni material na sektorjih, katerega naj kupci odpeljejo direktno z gradbišča.

11. Da preprečimo vedno pogostejšo krajo osebnih predmetov v slačilnici na skladiščih, ima skladiščnik na tem sektorju dolžnost, da slačilnice potem, ko odidejo delavci na delo, zaklene in jo odklene ob malic ter po končanem delu. Zunaj tega časa pa le v izjemnih primerih.

12. DS sklene, da se prosta sobota dne 15. julija prenese na ponedeljek dne 3. julija, če bo s tem soglasna tudi centrala.

Koper, 27. 6. 1967.

Predsednik DS:

Alojz Lovšin

UO KO Ljubljana

SKLEPI

Upravnega odbora Kovinskih obratov Ljubljana, z dne 24. 6. 1967

1. Za namestnika predsednika UO je bil izvoljen Drole Edo.

2. Vzame se na znanje poročilo člana UO podjetja.

3. Člani UO niso imeli pripomb na nalizo 5-mesečnega poslovanja obrata. Zaradi izboljšanja dela pa je potrebno:

— še nadalje stremeti, da se znižajo poslovnih stroški;

— zaostriti se mora delovna disciplina. V ta namen se pripravi predlog do prihodnje seje;

— znižati je potrebno zaloge;

— delovne naloge je potrebno po dokončanem delu takoj zaključiti in predložiti za obračun;

— tehnična služba naj poišče ustrezno rešitev za pranje strojnih delov.

4. Sprejme se finančni plan po OE. Zaradi realizacije finančnega plana je uprava

UO uprave domov

SKLEPI

II. redne seje Upravnega odbora Uprave delavskih domov in naselja »Gradiš« Centrala Ljubljana, z dne 27. junija 1967

1. Ugotavlja se, da so sklepi druge redne seje odbora izvršeni.

2. Sprejme se k znanju in potrdi »obračun« storitev delavskih domov in naselij za mesec od 1. I. do 31. VI. 1967. Rezultati z obračunom od 30. IV. prikazujejo manjšanje stroškov.

3. Delavec v naselju Koželjeva 8a Gojko Kljajič zaradi del v popoldanskem času v naselju od 1. VII. 1967 ne bo plačeval ležišča v naselju. Zato je obvezen na dela izven delovnega časa po nalogu upravnika naselja.

4. Odobri se redni letni dopust vodji prave od 3. do 31. VII. 1967.

Predsednik UO:
Ivan Grlic

UO Koper

SKLEPI

I. redne seje upravnega odbora »Gradiš« PE Koper, dne 9. VI. 1967

1. Za predsednika upravnega odbora »Gradiš« PE Koper je bil izvoljen tov. Anton Franderajh, KV tesar, za njegovega namestnika pa tov. Ivan Zore, strojni referent.

2. Odobri se koriščenje 1-mesečnega neplačanega dopusta tov. Abdolihu Bečiču, in sicer od 1. VII. do 1. VIII. 1967.

Predsednik UO:
Anton Franderajh

DS Ravne

SKLEPI

10. redne seje DS — PE Ravne na Gorškem, z dne 30. VI. 1967

1. Sprejet je interni pravilnik PE Ravne o nagrajevanju strokovnega kadra in orga-

nizatorjev proizvodnje z dopolnitvijo člena 8.

2. Tov. Ivana Hermana se ne izključuj iz delovne skupnosti.

3. Pooblasti se kadrovik PE, da poskuša z delavci, ki so imeli opravičene neplačane in neopravičene izostanke, doseči pismeni sporazum za povrnitev plačanih prispevkov.

4. Člane DS — PE se seznanj s uspehom poslovanja v prvih petih mesecih.

5. DS — PE daje pristanek da se prevzamejo dela na vrstnih hišah v Dobji vasi izpod lastne prodajne cene, istočasno pa formira 3-člansko komisijo z nalogo, da pred zaključkom poslovnega leta 1967 preveri dejansko finančno stanje te gradnje ter svoje ugotovitve posreduje centralnemu DS v obliki vloge za eventualno uporabo do sedaj ustvarjenih finančnih rezerv.

Predsednik DS — PE:
Milan Majžir

UO KO Maribor

SKLEPI

2. redne seje UO poslovne enote »Gradiš« KO Maribor, dne 15. VI. 1967

1. Sprejme in potrdi se obračun proizvodnje in delitev dohodka za mesec maj 1967.

2. Pregleda se obračun proizvodnje obračunske enote remont, glede na padeč finančnega uspeha.

3. Izdela se nova razdelitev amortizacije med obrač. enoto strojno in novogradnjo.

4. Do prihodnje seje se sestavi poročilo glede obračuna akorda.

5. Potrdijo se akontacije ocenitve organizatorjev proizvodnje in ostalih delavcev, ki delajo v režiji za mesec maj 1967.

6. Izvrši se končni obračun akorda za april in maj 1967.

7. Določijo se najstrožji ukrepi proti kršilcem predpisov o varnosti pri delu.

8. Prosilca za sprejem v uk se pismeno obvesti glede pogojev za sprejem.

Predsednik UO PE:
Tone Stražar

Srečno vožnjo, šoferji!

Vsako leto 13. julija praznujejo šoferji in avtomehaniki svoj praznik. Na ta dan je bila pred 24. leti na Dolenjskem ustanovljena prva slovenska motorizirana edinica NOV, ki se je pozneje ogorčeno borila proti okupatorju.

Prav je, da ob tem prazniku našim šoferjem čestitamo in se jim zahvalimo za njih aktivno delo in sodelovanje pri izpolnjevanju obširnih in odgovornih nalog podjetja.

Da je to res, nam dokazujejo konkretne številke. V letu 1966 so naši šoferji prevozili skupno 4 milijone 702226 ton/k. Od tega 3-tonski vozovi 98.521 ton/k, 4,5 do 5-tonski vozovi 1.746.795 ton/k, 6-tonski vozovi 902.416, 7-tonski vozovi 784.604 ton/k, 8-tonski vozovi 789.651 ton/k, 10-tonski vozovi 92.258 ton/k ter vlačilci s prikolico 288.257 ton/k.

Skupaj so prevozili 1.481.217 km ali skoraj 32-krat pot okoli zemlje.

Zato je bilo porabljeno 26.547 l bencina, 402.087 l nafte, 11.451 kg olja ter 118 kg masti.

V podjetju imamo 84 raznih avtomobilov ter 2 vlačilca. Žal je naš vozni park že sorazmerno star in izrabljen, saj je 40% vseh avtomobilov stalno v popravilu. Nujno bi potrebovali nov vlačilec za prevoz armature. Prav tako bi potrebovali več majhnih 2,5-tonskih avtomobilov za prevoz drobnega in manjšega materiala.

Največ materiala so v lanskem letu prevozili šoferji na deutzih, kot so Ludvik Uršič, Ernst Gregorič, Ivan

Ramovž, Jože Kunštrle, Janez Kodra in drugi. Seveda bi morali naštet še vrsto imen, saj so vsi naši šoferji, razen zelo redkih izjem, zelo vestni, pridni in požrtvovalni.

Vsem našim šoferjem želimo pri vožnji mnogo uspeha in srečno vožnjo.

Zahvala

Iskreno se zahvaljujem vsem članom kolektiva Gradisa v Frankfurtu v Nemčiji za njihovo nesebično pomoč ob nesreči, ko mi je dne 30. aprila pogorelo stanovanjsko poslopje in del gospodarskega poslopja. S hitro nabiralno akcijo mi je pomoč tovarišev bil velik prispevek, da sem si vsaj za silo zopet lahko uredil svoj dragi dom.

Se posebno pa se zahvaljujem Marjanu Kopušarju in Vladu Periču, ki sta to akcijo vodila.

Antun Arnuž



Ob prazniku šoferjev čestitamo vsem šoferjem »Gradisa«

Zlatarna v Celju

Objekt mora biti zgrajen do 1. novembra

Potnik, ki se pelje z vlakom iz bogate Savinjske doline proti Celju, zagleda na levi strani proge, tik pred križiščem s Kersnikovo ulico, novo veliko gradbišče.

Tu grade Celjani nov objekt za zlatarno Celje. Koliko bo podjetju prinesla »zlata«, še ne vemo; vemo pa, da je bil objekt prevzet pod zelo nizkimi cenami.

Nosilno konstrukcijo objekta predstavlja železobetonski skelet, ki leži na železobetonskih pasovnih temeljih. Proizvodni del je 2-nadstropen (4 etaže), upravni del z glavnim vhodom, pa 3 etaže.

V proizvodnem delu bo klet (I. etaža), skladišča, elektroliza kotlarna, prostor za počitek delavcev itd. V pritličju (II. etaža) pa strojnica, orodjarna, skladišča, topilnica, učilnice itd. Glavni proizvodni prostori pa bodo v I. in II. nadstropju (III. in IV. etaže). Zaradi specifičnosti proizvodnje zahtevajo vsi prostori optimum svetlobe.

Na objektu zelo hitijo, saj je rok za vselitev sorazmerno kratek — 1. november 1967. Delajo po 12 ur dnevno, in sicer od 6.—12. ure ter od 15.—19. ure.

Čeprav dela na gradbišču le 32 delavcev, je tu vse živo. Stroji ropotajo in delavci hitro švigajo sem in tja. Dobiš občutek, kot da je delo organizirano po tekočem traku.

Le za trenutek smo ustavili Ivana Brico, PKV tesarja.

»Pa res pridno delate,« sem dejal.

»Čas nas preganja, nas tesarje pa betonarji in železokrivci,« se je odrezal tovariš Brico.

Ker se mu je mudilo, naprej nisem več spraševal in tudi ostale ne. Saj pregovor pravi: Čas je zlato. Še posebno pa na »Zlatarni« Celje.

Kje in kaj delamo

Večji objekti, ki jih trenutno gradijo naše poslovne enote:

PE Ljubljana: Bolnica Petra Držaja Nova Teol-Ljubljana, zaključna dela na Toplarni v Ljubljani, objekti in posteljica na koprski progi dve hangarski skladišči v luki v Kopru, hotel v Opatiji, sodolovanje na TE Plomin v Istri, »Color« v Medvodah.

PE Ljubljana-okolica: Papirnica Vevče, olimpijski bazen in tribune v Vevčah, Avtoobnova v Ljubljani samski dom za Avtoobnovo, stanovanjski objekti za trg v Novih Jaršah, hladilnica, industrijski tir in zunanja ureditev za »Prehramo« ol Smartinski cesti v Ljubljani.

PE Koper: štiri hangarska skladišča v luki v Kopru, stanovanjsko naselje OLMO v Kopru, operativna obala 1a (dolžine 120 m), dovršitev podnega skladišča v luki, razni temeljni rezervoarjev, Gradisov samski dom. V teku so priprave za gradnjo nove operativne obale št. 5 (dolžine 206 m).

PE Jesenice: obširna dela za železarno Jesenice, tretja stanovanjska stolpnica, poslovna stavba v centru Jesenic, skladišča v Kranju in dela v tovarni »Sava« v Kranju in »Exo termu« v Kranju.

PE Celje: Objekti za KIK Pomurka v Murski Soboti, skladišče »Veležitar« v Celju, kolektor v Celju »Zlatarna« v Celju, dela v »Cinkarni«, gradnja stanovanj za trg na Otoku III v Celju. V kratkem bo licitacija za TE Soštanj, za katero je Gradis zelo resen konkurent, čeprav bo skupno 6 ponudnikov na osnovi še izbrane »sposobnosti«.

PE Maribor: DEM-poslovna stavba kolektor III, razbremenilnik, dela na HC Srednja Drava, skladišče Koloniale, Zavod za rehabilitacijo. To varna kovinskih izdelkov Maribor valjarna »Impol«, silosi v Ptujju, most v Veržeju.

PE Ravne: dela v železarni, stanovanjski stolpiči in bloki na Ravnah razna dela v rudniku »Mežica«, hala v Prevaljah, stanovanjsko naselje Dobja vas — Ravne.

Poleg zgoraj naštetih del izvajajo vse naše poslovne enote še mnogo manjših del, ki jih tu zaradi pomanjkanja prostora ni mogoče navajati



Letos bo zlata

»Letos bo zlata medalja,« mi je nedavno dejal Rudolf Kovačič, kvalificiran tesar iz Ljubljane.

Dvajset let je dolga doba. Kaj bo ste povedali za bralce »Gradisovega vestnika«?

»E, kaj bi povedal,« je dejal, »Delal sem, v vseh 20 letih nisem imel niti enega plavega. Bolan sem bil le enkrat. Z zaslužkom sem bil zadovoljen, seveda me je včasih tudi pogrelo. Kljub temu pa je najboljšje, da se držiš enega podjetja.

Kaj mislite, zakaj je bilo prvi dan izpitov tako slaba udeležba?

»Temu se ne čudim,« je odgovoril tovariš Kovačič. »Ljudje komaj čakajo, da gredo po delu na »fušo«, saj zaslužki v podjetju so premajhni. Delavec v najboljšem primeru zasluži mesečno 50.000 SD. Za stanovanje in hrano plača 56.000 S din. Pa sami izračunajte, koliko še lahko pošlje svoji družini, če jo ima. Opazoval sem sodelavce iz Bosne, dostikrat jedo za kosilo le suh kruh. Malo boljše je sicer za nas kvalificirane, toda če hočeš še kak priboljšek, smo tudi mi primorani popoldan delati.

Pa sindikat?

»Tega pa že dolgo ni. Nekateri tovariši pravijo, da spi spanje pravičnega. Članarino plačujemo in to je tudi vse. Še sestankov ni več, kdo bi še danes zagovarjal težnje delavcev. E, tiste solidarnosti ni več.«

In želje v bodoče?

Želim, da bi zdrav dočakal zasluženo pokojnino. Podjetju pa, da bi dobro gospodarili, imeli veliko dela in denarja.

12. Prošnja Nikola Kokanoviča, ki prosi za dodelitev sobe, se odstopi stanovanjski komisiji.

13. Prošnji Polda Maučeca, ki prosi za zaposlitev sina, se ne ugotovi, ker nimamo potrebe po NK delavcih, niti nimamo lažjih delovnih mest za mladino.

14. Sportnemu društvu Jesenice se odobri 5 vreč cementa kot materialni prispevek za prireditve javne tombole.

15. Vloge za finančno pomoč:

Zavod za vzdrževanje športnih objektov, Jesenice,

Hokej klub Jesenice,

8. razred osnovne šole Mojstrana,

Teodora Leupušček Tolmin,

učenci 8. razreda, Dijaški dom Tolmin,

Soc. zavod Fr. Berglja Jesenice

se ne odobrijo, ker ne razpolagamo s finančnimi sredstvi.

16. Graditeljem garaž Cirila Tavčarja Jesenice, se odobri posojilo železnih stojk proti odškodnini.

17. Strokovne ekskurzije v Pariz se na obvestilo Zveze gradbenih inženirjev in tehnikov Slovenije, Ljubljana, ne bomo udeležili.

Predsednik UO PE:

Viljem Zrim

DS uprave stanovanj

SKLEPI

III redne seje DS Uprave stanovanjskih hiš in stanovanj »GRADIS« z dne 27. V. 1967

DS je sprejel naslednje sklepe:

1. Finančni obračun za leto 1966 se sprejme in potrdi.

2. Sprejme se poročilo v. d. upravnika.

3. Zapisnik seje naj prejmejo vsi člani DS

4. Urediti se mora vprašanje delovnega mesta upravnika in naj se zato napravi vloga na pristojno mesto.

5. Zaradi preobremenitve delavcev pri upravi se sklene, da se za kampanjska dela lahko občasnno zaposli honorarno moč v dogovoru s tov. sekretarjem.

6. Hišnim svetom je treba predlagati polletne obračune.

7. Izvršiti se mora redni letni pregled vseh stanovanj in hiš.

8. Sklicati se mora skupščina stanovalcev za 12. junij 1967.

9. Proda se eno trosobno stanovanje v Celju, Ljubljanska 24 Stanovanjskemu pod-

jetju Celje za 90.000 N din Od Stanovanjskega podjetja Celje se kupita dve manjši stanovanjski enoti za doplačilo 50.000 N din tj. skupaj 140.000 N din.

10. Stanovanjskemu podjetju Jesenice se odstopi izjemoma v upravljanje stanovanje, kupljeno v novi stolpnici za tov. Ljubo Tarman.

11. Odpove naj je hišniško stanovanje za hišnika, ki sta dala odpoved in sicer v Mariboru na Poljanah 29 in Razlagovi 21.

12. Za posamezna stanovanja se naj odvedejo denarna sredstva iz naslova upravljanja in tekočega vzdrževanja stanovanjskim podjetjem, ki upravljajo stanovanjske hiše določenih stanovanj.

Overovatelja zapisnika:

Osvin Novak

Zapisnikar:

Jožica Berčič

Helena Zigon

UO KO Maribor

SKLEPI

1. Izredne seje UO poslovne enote »Gradis« kovinski obrati Maribor, dne 29. VI. 1967

1. Izvršeni so popravki pri točkovanju - kriteriji za dodelitev stanovanj.

2. Komisija za stanovanjska vprašanja sestavi novo prioriteto listo.

3. Upravni odbor PE dodeli stanovanja

a) Francu Tolmincu, (eno) dvojnopol sobno novo stanovanje v stolpiču Koršetova 12 stanovanje št. 19 v IV. nadstr., skupne površine 67,14 m².

b) Pavlu Šauperlu, dvosobno stanovanje Na Poljanah 29 v Mariboru, katerega izprazni tov. Tominc.

4. Tov. Franc Tominc vplača obvezen protokol po pravilniku o dodelitvi stanovanj člen 7.

5. Glede na to, da ima stanovanjska komisija še 7 nerešenih prošenj za dodelitev stanovanj, se do nadaljnjega prošnje ne bodo sprejemale.

6. Prosilci za dodelitev stanovanja imajo pravico pritožbe na DS poslovne enote v roku 10 dni po objavi.

7. Odobrijo se obračunske postavke tč. 2 dnevnega reda.

8. Odobri se prošnja pod tč. 2. dnevnega reda.

Predsednik UO PE:

Tone Stražar

zadolžena za kontinuiran priliv dela v vse delavnice.

Posamezne delavnice so dolžne voditi evidenco o svoji zadolžitvi tako, da lahko pravočasno signalizirajo upravi o morebitnih zastojih v proizvodnji. Vsak član delovne skupnosti je dolžan izpolnjevati naloge predpostavljenih, ker današnja gospodarska situacija nakazuje mobilnost ob vsakem času.

Na vsaki seji UO je dolžna komercialna služba pripraviti analizo izvrševanja plana.

5. Vsak član delovne skupnosti, ki povzroči škodo, jo mora odplačati.

6. Sindikalni podružnici se predlaga, da organizira izlet za upokoјence, člane kolektiva in otroke umrlih delavcev.

7. Odpiše se jedilni pribor v vrednosti 836,63 N din in brezplačno prenese na Društveno prehrano Bežigrad.

8. Zaradi predvidenega zmanjšanja del v mehanični delavnici naj uprava do 21. 7. 1967 pripravi sledeče predloge:

- kakšne so nadaljnje možnosti za popravila v okviru Gradisa in eksterna popravila;
- koliko ljudi se bo lahko zaposlilo po drugih delavnicah.

9. Odobri se 5 dni izrednega plačanega dopusta Bogataju Valentinu.

10. Odobri se 3 dni neplačanega dopusta Iviču Rudiju.

11. Akcije v okviru mladinskih brigad se ne more udeležiti Sekač Valentin zaradi negativnega šolskega uspeha.

Predsednik:
Franc Plešec

DS Jesenice

SKLEPI

1. redne seje delavskega sveta GV Jesenice, z dne 13. VI. 1967 in pričetkom ob 16 uri

1. Tehnična služba PE mora vse storiti, da se čim več del odda v akord.

2. Nadurno delo na sektorjih se lahko izvaja, vendar pod pogojem, da je delo dobro organizirano in da dela vsaj 80% vseh delavcev na določenem sektorju popoldne dan.

3. Zavrne se predlog komisije za ugotavljanje in izrekanje ukrepov zaradi kršitve delovne dolžnosti, ki se nanaša na izključitev iz kolektiva tov. Janeza Novaka, gradb. delovodjo, s priporočilom, da komisija izreče po svoji ponovni proučitvi ustrezen ukrep.

4. Na lastno željo se tov. Janeza Novaka

razporedi s 14. VI. 1967 na delovno mesto zidarja in premesti na sektor »Sava« Kranj.

5. Tov. Ismeta Mehanoviča, NK delavca, se izključi iz kolektiva zaradi hujše kršitve delovne dolžnosti z dnem vročitve odločbe.

6. Imenujejo se strokovne komisije za posamezne sektorje,

Overovatelj: Predsednik DSPE:
Ivan Habine za Vlado Šanca

SKLEPI

1. Upravni odbor vzame na znanje gospodarsko poročilo komercialnega šefa in šefa gradbenega vodstva.

2. Predložen plan dopustov se načeloma potrdi s tem, da se 50% planiranih dopustov v mesecu avgustu prenese v naslednje mesece. Poleg tega se pooblašča sektorske vodje, da ob nujnih delih oziroma kratkih izvršitvenih rokih kritična delovna sila v določenem obdobju ne gre na dopust.

3. Mariji Jeločnik, uslužbenki, se dovolji podaljšanje prostih dni za 1 mesec s tem, da prične en mesec prej z osemurnim delom.

4. Zavrne se pritožba Antona Skafarja, VK zidarja, ki se je pritožil na izdano »odredbo« o ustavitvi nadomestila OD za čas bolovanja od 5. do 10. VI. 1967.

5. UO vzame na znanje obvestilo da je treba odvajati 19,2% prispevkov za vse dni neopravičenih izostankov posameznikov. Sprejet je sklep, da morajo ta prispevek plačati kršitelji sami.

6. UO vzame na znanje naslednje odgovodi delovnega razmerja s strani delavcev:

Mile Božič KV zidar, Miro Langerholc, geometer, Mato Matič, NK delavec, Jože Sarkan, KV tesar, Dragan Živič, KV zidar.

7. V glavni gradbeni sezoni neplačanih dopustov ne odobravamo, razen v izjemnih primerih, pri katerih se naroča kadrovske-mu oddelku, naj prouči upravičenost skupno z delovodjo.

8. Francu Mancingerju se odobri odprodaja 50 kg bet. železa ϕ 6 in 50 kg bet. železa ϕ 8.

9. Mehu Malkoču se odobri enkratna odprodaja odpadne opeke z nad 50% razbitostjo.

10. Jožetu Biliču se odobri v posojilo 30 m² opažnih desk in 20 klem pod pogojem, da predloži gradbeno dovoljenje.

11. Alfonzu Kočarju se odobri odprodaja odpadne opeke, kolikor je na zalogi, kar preveri komercialna služba.