

Gregor Čok

URBANISTIČNE DELAVNICE MED TEORIJO IN PRAKSO

pomen prostorskih in programskih izhodišč pri metodi planiranja in načrtovanja

URBANIST WORKSHOPS BETWEEN THEORY AND PRACTICE

The Importance of Spatial and Programme Reference Levels in the Planning Method

UDK:

71 (082)

1.01 Izvirni znanstveni članek

UVODNIK
EDITORIAL
ČLANEK
ARTICLE

IZVLEČEK

Med temeljne karakteristike urbanistično arhitekturnih delavnic kot mehke metode planiranja in načrtovanja spada predvsem neobremenjenost avtorske skupine s formalnimi dejstvi in izhodišči lokalnega okolja, ki ne vplivajo bistveno na konceptualno zasnovo in delovni proces.

V tem okviru je delavnica priložnost, da se izdelovalci pozorno usmerijo v jedro problema in delujejo kreativno v smeri utemeljene strokovne rešitve.

Poleg osnovnih izhodišč (program, potrebe uporabnika, karakteristike prostora itd.) pa lahko nekatere druge okoliščine, kot so na primer lastniške, ekonomske, tehnične, lokalno politične in razvojno prostorske omejitve, bistveno vplivajo na proces načrtovanja in realizacijo projekta. Njihova zavestna izključitev iz nabora izhodišč lahko vodi le v izoblikovanje teoretičnih modelov, ki niso širše sprejemljivi in jih posledično ni mogoče praktično realizirati.

KLJUČNE BESEDE

prostorska izhodišča, programska izhodišča, projektni pogoji, metodologija dela, variantne prostorske rešitve, sodelovanje javnosti, realizacija projekta

ABSTRACT

One of the key characteristics of urban-architectural workshops as a soft planning method is above all the fact that the authors are free of burden of formal facts and reference levels of the local environment, which do not influence the concept and the working process.

Within this framework, the workshop presents an opportunity for the creator to focus primarily on the core of the problem, and work creatively towards a substantiated professional solution.

In addition to the basic reference levels (programme, client's needs, characteristics of space etc.) certain other circumstances such as ownership, economic, technical, local political and spatial development limitations can have a significant influence on the planning process and final project realisation. Their conscious exclusion from the set of reference levels can lead to formation of solely theoretical models, which are not generally acceptable and which, as a consequence, cannot be practically implemented.

KEY-WORDS

spatial reference levels, programme reference levels, project conditions, work methodology, variety spatial solutions, cooperation of public, project realisation

RAZPRAVA
DISCUSSION
RECENZIJA
REVIEW
PROJEKT
PROJECT
DELAVNICA
WORKSHOP
NATEČAJ
COMPETITION
PREDSTAVITEV
PRESENTATION

1. UVOD

Projektno delo v okviru urbanističnih delavnic je zaradi kakovosti idejne rešitve usmerjeno predvsem v osnovna izhodišča naloge in načeloma razbremenjeno drugih okoliščin, ki omejujejo ustvarjalno kreativnost in temeljne karakteristike konceptualne zasnove. Prav to je glavna metodološka prednost delavnic kot posebne *mehke* oblike prostorskega načrtovanja.

Vsaka prostorska rešitev vedno temelji na naboru izhodišč, ki jih je skladno s konceptno zasnovo mogoče hierarhično kategorizirati glede na njihov dejanski pomen. V številnih strokovnih diskusijah o metodologiji planiranja in načrtovanja so bila ta izhodišča že večkrat obravnavana (Pogačnik, 2000; Zavodnik Lamovšek, 2005; Fikfak, 2008; Gabrijelčič, 2010). Poleg osnovnih izhodišč, ki opredeljujejo programe, gabarite in lokacijske pogoje, pa se v praksi srečujemo tudi s spektrom okoliščin, ki jih lahko definiramo kot *druge projektne pogoje* ali *izhodišča*.

Govorimo o t. i. sekundarnih oziroma spremljajočih dejstvih, ki po navadi bistveno ne vplivajo na konceptno zasnovo, posredno pa lahko imajo pomembno vlogo pri realizaciji projekta. To so na primer ekonomska izvedljivost, lastništvo zemljišč, etapnost, lokalna politika, javno mnenje. Poseben pomen imajo tudi obstoječi vedenjski okviri in druge psihološke karakteristike sodelujoče javnosti (Polič, 1996).

Vsi naštetni elementi so lahko v določeni meri obravnavani kot izhodišča za oblikovanje prostorske zasnove ali pa so namenoma izločeni zaradi razbremenjenega procesa dela avtorske skupine.

1.1 Opredelitev problema

Ena od temeljnih nalog, s katerimi se srečujemo na urbanistično arhitekturnih delavnicah, je opredelitev izhodišč, meril in kriterijev za oblikovanje prostorske rešitve. V začetni fazi dela je treba najprej valorizirati dejstva, ki pretežno izhajajo iz robnih pogojev lokacije in predvidenih programov (Preglednica 1). Sledi proces kategorizacije dejstev in opredelitev hierarhije končnih izhodišč v smislu: *Kaj imamo – kaj si želimo – kaj lahko naredimo?*

Opredeljena izhodišča omogočajo v naslednji fazi oblikovanje ustreznih meril in kriterijev za doseganje zelenega cilja, tj. *ustrezne prostorske rešitve*. Ta je lahko utemeljena le na podlagi upoštevanja teh izhodišč, zato je njihova kategorizacija ključna komponenta pri metodologiji in delovnem procesu. Hierarhija izhodišč predstavlja poseben izziv pri vsakem primeru in zato ni splošno aplikativna. Za njeno opredelitev so najpomembnejša predvsem naslednja vprašanja:

1. Katera izhodišča so bistvena za oblikovanje prostorske zasnove izključno po načelih strokovne kreativnosti?
2. Katera so preostala izhodišča ali dejstva, ki se lahko upoštevajo pri prostorski zasnovi in obenem bistveno ne vplivajo na *strokovnost rešitve*?
3. V kolikšni meri in v katerih primerih se lahko rešitve na delavnicah uresničijo z izdelavo prostorskih izvedbenih aktov ali pa, nasprotno, ostanejo le teoretična rešitev?

Preglednica 1: Valorizacija izhodišč v začetni fazi delovnega procesa.

Metodologija pri delovnem procesu		
VALORIZACIJA IZHODIŠČ ZA OBLIKOVANJE PROSTORSKE REŠITVE		
Začetna faza – korak 1	Začetna faza – korak 2	Začetna faza – korak 3
↓	↓	↓
Kaj imamo?	nabor izhodišč	kategorizacija izhodišč
Kaj si želimo?	↓	↓
Kaj lahko naredimo?	vsa izhodišča	osnovna + sekundarna

1.2. Delovna hipoteza

Hierarhična kategorizacija mora predvsem ločevati med izhodišči, ki ponazarjajo bistvo problema in vodijo v oblikovanje njegove osnovne programske, funkcionalne in oblikovne rešitve, ter preostalimi dejstvi, ki lahko vplivajo le na določeno variabilnost posameznih karakteristik osnovne rešitve. Celovitost rešitve je dosežena, če so v ustrezni meri upoštevana vsa izhodišča.

2. METODOLOGIJA

Na podlagi številnih primerov urbanistično-arhitekturnih delavnic ugotovljamo, da ni mogoče induktivno opredeliti eksaktnega modela in tipologije izhodišč. Z deskriptivno metodo in konkretnimi primeri lahko opredelimo načelen nabor osnovnih in sekundarnih izhodišč, vendar se njihov pomen spreminja tudi na podlagi *tematike* prostorskega problema. V tem okviru lahko navedemo najmanj tri osnovne variabilne elemente posamezne delavnice:

- vsebina oz. programi (stanovanjski, poslovni, izobraževalni, športni, trgovski itd.)
- obseg in merilo (merilo stavbe, merilo naselja, merilo poselitve širšega prostora itd.)
- namen rešitve (idejni programski nivo, konceptni prostorski nivo, izvedbeni nivo itd.)

Pri raziskavi smo z deskriptivno metodo ugotavljali pojavnost in pomen posameznih izhodišč pri izbranih sedmih primerih delavnic, ki se medsebojno razlikujejo po številnih karakteristikah vsebine, obsega in merila prostorske rešitve. Sledile so selekcija, razvrstitev in opredelitev njihove vloge pri posameznem primeru.

Metodološki koraki:	
1. Opredelitev problema	... raziskovalno vprašanje in hipoteza
↓	
2. Valorizacija rezultatov delavnic	... analiza rezultatov sedmih delavnic
↓	
3. Valorizacija odziva na javnih predstavitev	... selekcija izhodišč po pomenu
↓	
4. Opredelitev nabora	... osnovnih in sedmih sekundarnih izhodišč
↓	
5. Opredelitev karakteristik	... deskriptivno
↓	
6. Utemeljitev karakteristik na referenčnih primerih	... primerjalno

V nadaljevanju je na podlagi deskriptivne in primerjalne metode prikazan nabor posameznih izhodišč in podana njihova utemeljitev na podlagi referenčnega primera. Usmerjeni smo predvsem v analitičen prikaz sekundarnih izhodišč, ki so predmet analize.

3. REZULTATI – DISKUSIJA

Planiranje in načrtovanje vedno izhajata iz določenih izhodišč, ki vodijo proces dela v zeleni smeri do zastavljenih ciljev oziroma do končnega projekta (Čerpes, 2012). V naboru vseh izhodišč je vedno mogoče opredeliti hierarhijo in ločevati med osnovnimi izhodišči, na katerih v nadaljevanju bolj ali manj temeljijo vse izdelane prostorske rešitve, in t. i. drugotnimi oziroma »sekundarnimi izhodišči«.

Osnovna in sekundarna izhodišča

Predpostavljamo, da so pri oblikovanju prostorske rešitve osnovna izhodišča samoumevno upoštevana, zato se bomo v nadaljevanju osredotočili na preostala izhodišča, ki se v praksi največkrat pojavljajo kot dejstva, omejitve ali indici lokalnega okolja, njihovega dejanskega pomena pa ni mogoče opredeliti (Preglednica 2). Ta izhodišča v določeni meri *lahko vplivajo* na osnovne karakteristike rešitve, vendar jih bistveno ne spremenijo.

Osnovna so tista izhodišča, ki bistveno določajo tri osnovne karakteristike posamezne rešitve:

- idejno oziroma konceptno zasnovo,
- funkcionalno zasnovo,
- oblikovno zasnovo.

Med sekundarna uvrščamo vsa preostala izhodišča. V okviru raziskave smo analizirali rezultate sedmih delavnic in najprej opredelili hierarhičen nabor

z vidika njihove pojavnosti in upoštevanja pri procesu dela. Nato smo analizirali odzive na javnih predstavitev in modifikacije variantnih rešitev, ki so bile izvedene na podlagi pripomb z javnih predstavitev.

Kompromis ali smiselna implementacija

Kvalitetna prostorska rešitev mora biti celovita. To pomeni, da mora poleg zagotavljanja osnovnih funkcionalnih, oblikovnih in drugih urbanističnih in arhitekturnih karakteristik (na ravni koncepta) omogočati tudi širšo družbeno sprejemljivost in uresničitev projekta, kar je v številnih primerih odvisno tudi od t. i. sekundarnih izhodišč. Slednja lahko v določeni meri opredeljujejo detajle, ki postanejo pomembni na ravni izvedljivosti, materialov, etapnosti ipd.

Ugotavljamo, da je dobra rešitev tista, ki v ustreznem razmerju upošteva praktično vsa izhodišča in jih smiselno implementira v sintezno rešitev.

Alternativo predstavljajo kompromisne rešitve, ki v večji meri ali neuravnoteženo upoštevajo določeno izhodišče, zato jih lahko v mnogih primerih označimo kot »enostranske rešitve«.

Preglednica 2: Osnovna in sekundarna izhodišča pri oblikovanju prostorske rešitve.

Izhodišča pri metodološkem procesu urbanistične delavnice

OSNOVNA IZHODIŠČA	SEKUNDARNA IZHODIŠČA
... bistveno vplivajo na rešitev	... v »določenem obsegu« vplivajo na rešitev
↓	↓
Kaj načrtujemo? (programi)	1. Ekonomska izvedljivost in/ali upravičenost
Za koga načrtujemo? (uporabnik)	2. Lastništvo zemljišč
Kje načrtujemo? (lokacija)	3. Fizična izvedljivost, konstrukcija, materiali
	4. Oblikovna sprejemljivost
	5. Etapnost in obseg
	6. Širše strokovno in javno mnenje
	7. Politična sprejemljivost
↓	↓
cilj: KONČNA REŠITEV	cilj: KONČNA REŠITEV

V nadaljevanju bomo navedli obrazložitev posameznih izhodišč, ki se ne glede na temo ali področje urbanistično arhitekturne delavnice največkrat pojavljajo pri analizi rezultatov.

3.1 Ekonomska izvedljivost in/ali ekonomska upravičenost

Ekonomska izvedljivost je pomembna komponenta pri uresnitvi določene prostorske rešitve. V Sloveniji smo v minulem desetletju bili priča številnim primerom t. i. »špekulativne gradnje za trg«, pri katerih so bile naložbe v novogradnjo (stanovanja, infrastruktura, poslovne cone itd.) usmerjene izključno v »ustvarjanje dobička« investicijskega podjetja. Zaradi tega so bili zapostavljeni drugi vidiki planiranja in načrtovanja, tako v zvezi z uporabnikom kot z okoljem.

Preglednica 3: Valorizacija izhodišč, ki so vplivala na izdelavo variant in končne rešitve pri posamezni delavnici.

	Naziv delavnice in območje obravnave	Osnovno področje			Osnovna izhodišča			Sekundarna izhodišča									
		planiranje	urbanizem	arhitektura	programska zasnova	funkcionalna zasnova	oblikovna zasnova	1. ekonomska izvedljivost	2. lastništvo	3. tehnična izvedljivost	4. trendi arh. oblikovanja	5. vplivi na okolja	6. faze	7. javno mnenje	8. politična sprejemljivost	9. sinergetični učinki	10. drugo
1	delavnica Škofja loka – Kamnitnik	√	√		+	+	+	+	-	+	-	•	•	•	-	•	-
2	delavnica Ptuj – Mlinska cesta		√	√	+	+	+	•	+	+	•	-	+	+	•	-	-
3	delavnica Radlje ob Dravi – obvoznica		√		+	+	+	•	+	•	-	-	+	•	-	-	-
4	delavnica Medvode – obrtna cona	√	√		+	+	+	+	•	-	-	•	•	•	•	•	-
5	delavnica Ptuj – spominski park			√	+	+	+	-	-	-	-	-	•	-	•	-	-
6	delavnica Kranj – avtobusna postaja			√	+	+	+	+	-	+	•	-	-	•	•	-	-
7	delavnica Podčetrtek – center		√	√	+	+	+	•	•	-	•	-	•	+	•	-	-
								+ bistven vpliv • delen vpliv - nima pomembnejšega vpliva									

Ekonomska izvedljivost in/ali upravičenost ne sme postati osrednji motiv in načelo prostorskega načrtovanja, saj lahko taka filozofija izključi elemente javnega interesa, poslabša bivalne standarde, omeji ali celo izniči načrtovane zunanje zelenih in javnih površin ipd. Proces izdelave delavnice mora biti pretežno neobremenjen s parcialnimi kalkulacijami in drugimi ekonomskimi utemeljitvami, sicer postanejo rešitve enostranske, take pa težko zadržijo svojo strokovno utemeljeno »veličino«.

Nasprotno pa lahko popolno neupoštevanje ekonomske izvedljivosti kot izhodišča povzročijo, da projekt nikoli ne bo implementiran v fizičnem prostoru.

3.2 Lastništvo zemljišč

Območja, ki jih obravnavajo (zlasti urbanistične) delavnice, načeloma obsegajo večje prostorske enote z razdrobljeno zemljiško strukturo. Na ravni konceptnega razmišljanja, ki sledi cilju oblikovanja kakovostne prostorske rešitve in upoštevanju javnega interesa, nas lastniška struktura ne sme omejevati. Pri izdelavi delavnic se večkrat srečujemo z vprašanji posameznih lastnikov o njihovem sodelovanju pri oblikovanju prostorske zasnove. Ugotavljamo, da javnost premalokrat sodeluje v razpravah o lokalni prostorski politiki in strategiji prostorskega razvoja občine ali regije. Večkrat se srečujemo s potrebo po utemeljevanju celovitosti določene rešitve in njenih sinergetičnih učinkih, ki jih sprošča na preostale družbene in prostorske parametre (celovitost prometne ureditve, načrtovanje poselitve le znotraj zaključenih enot urejanja prostora, načrtovanje objektov in naprav v okviru kolektivnega interesa ipd.).

Lastništvo in gabariti območja obravnave morajo biti (z ustreznim faktorjem rezerve) utemeljeni že v izhodišču delavnice ob predpostavki, da se lahko zaradi doseganja večje kakovosti rešitev ali zagotavljanja celovitosti (npr. pri predlogih za celovito urejanje prometa ipd.) posega tudi izven izhodiščnih okvirov.

3.3 Fizična izvedljivost, konstrukcija, materiali

Vprašanje fizične izvedljivosti kot tehnične kategorije se pojavlja pri različnih merilih načrtovanja. Pri planerskem in urbanističnem merilu govorimo o generalnem obsegu prostorskega posega in »načelnih gabaritih«, ki v konceptni fazi še ne prejudicirajo podrobnejših karakteristik stavb, zato je vprašanje končne »izvedljivosti« relativno. V naslednji, t. i. »projektni fazi« pa postane vprašanje konstrukcijske zasnove, materialov in drugih detajlov ključnega pomena za uresničitev projekta.

Namen in cilj urbanističnih in arhitekturnih delavnic sta pri večini primerov usmerjena v predstavitev rešitev na konceptnem nivoju v okviru večjega spektra potencialnih variantnih rešitev, zato faktor fizične izvedljivosti z opredeljenimi detajli ni zelo pomemben.

3.4 Oblikovna sprejemljivost

Pri delavnicah se večkrat srečujemo z nepredvidljivimi odzivi javnosti na predlagane prostorske rešitve. Lokalna in druga laična javnost ter investitorji imajo o bodoči urbanistični in arhitekturni zasnovi velikokrat svoje predstave, ki temeljijo na čustvenih vezeh do lokalnega okolja, načelnih tradicionalnega stavbarstva in profanih izkustvih. Zato se pri soočanju s sodobnimi

principi načrtovanja in oblikovanja načeloma izoblikujeta najmanj dve različni interesni skupini. V prvo spadajo tisti, ki z odobravanjem sprejemajo inovacije, v drugo pa tisti, ki jih odločno zavračajo.

Zato je že na delavnici treba opredeliti vizijo oblikovanja, ki lahko odstopa od konvencionalnih predstav, vendar prostoru zagotavlja višji oblikovni, tehnološki in funkcionalni standard.

3.5 Etapnost in obseg

Etapnost izvedbe in obseg prostorske rešitve sta pomembni karakteristiki, ki ju velikokrat določajo parcialni interesi. Pri določanju etapnosti izvedbe lahko prihaja do navzkrižja interesov, pri čemer gre s projektnega vidika za zagotavljanje racionalnosti posega v prostor, z vidika investitorjev pa za željo po čim hitrejši realizaciji na njihovih zemljiščih. A lokacija zemljišč velikokrat ne sledi hierarhiji etap, zato se v fazi realizacije lahko vzpostavijo disperzna pozidava v smislu nezaključene celovitosti posega v prostoru.

Kot vsi predhodni parametri tudi ta vidik ne sme oteževati kreativnega procesa delavnice, zato mora biti pri razvoju prostorske rešitve upoštevan do take mere, da še dopušča »neobremenjeno« planiranje in načrtovanje.

3.6 Širše strokovno in javno mnenje

Laična in strokovna javnost sta v delavnico lahko vključeni že pri oblikovanju temeljnih izhodišč, namena in ciljev. Zato je za izdelovalce projektov pomembno, da v čim večjem obsegu upoštevajo predloge, želje in pobude lokalnega okolja, vendar morajo do njih zavzeti ustrezna stališča in oblikovati hierarhičen nabor za njihovo končno implementacijo. To velja tako za pobude posameznikov kot zunanjih strokovnjakov. Le na ta način so lahko končne rešitve avtorsko suverene in utemeljene. Vzpostavitev končnega javnega mnenja je tako v določeni meri odvisna tudi od deleža in ustreznega načina pri upoštevanju izhodišč, ki jih je ta ista javnost podala v začetni fazi, ter od drugih prostorskih, oblikovnih ipd. karakteristik predlagane rešitve.

Pomembno vlogo ima tudi faktor »prizadetosti« določene interesne skupine, ki se lahko počuti zapostavljeno zaradi spremenjenih karakteristik fizičnega, ekonomskega in družbenega okolja, ki jih prinaša nov poseg v prostor ne glede na urbanistično in arhitekturno kvaliteto same rešitve. Ta vidik podrobneje obravnava tudi Polič (1996, str. 14–15) pri razlagi vedenjskih okvirov ekološke psihologije.

3.7 Politična sprejemljivost – podpora projekta med ključnimi *decision makerji*

Sprejemljivost prostorske rešitve z vidika interesov lokalne politike je velikokrat »žal« največji izziv za izdelovalce delavnic. V obdobju po predstavitvi vmesnih ali končnih rezultatov se načeloma izoblikujejo stališča »decision makerjev« o njihovi podpori ali zavračanju. Ta stališča načeloma temeljijo na: predhodnih strokovnih utemeljitvah, odzivu javnosti, odzivu potencialnih investitorjev in političnih razmerij v lokalni skupnosti.

Ključni razlogi za »podporo projektom«, ki jih izdelovalci rešitve lahko navajajo, morajo biti izključno strokovno utemeljeni. Pri tem ima pomembno vlogo tudi predhodno širše strokovno in javno mnenje, ki vpliva na morebitno podporo v fazi odločanja o »sprejemljivosti« projekta.

3.8 Utemeljitev sekundarnih izhodišč na referenčnih primerih

Vloga in pomen posameznih izhodišč se seveda razlikujeta tudi glede na tematiko prostorskega problema, vendar je pri vsakem primeru mogoče oblikovati določeno hierarhijo oziroma določiti osnovna in sekundarna izhodišča (Preglednica 3).

V nadaljevanju predstavljamo dva primera urbanistično arhitekturnih delavnic, ki se bistveno razlikujeta po naboru posameznih programskih in prostorskih izhodišč ter načinu in obsegu njihovega upoštevanja.

Pri teh dveh primerih utemeljujemo vlogo sekundarnih izhodišč v smislu metodologije dela, izoblikovanja prostorskih rešitev in končne izvedljivosti projekta. Osnovna izhodišča so upoštevana pri vsaki predstavljeni konceptni zasnovi.

V prvem primeru (delavnica Mlinska cesta) gre za prostorsko ureditev stanovanjsko-poslovne cone na podlagi obstoječe parcelacije in eksaktnih programov, ki so bili temeljno vodilo za urbanistično zasnovo. Pomembna sta bila finančna izvedljivost projekta in obseg posameznih etap, to sta bili tudi ključni omejitvi pri oblikovanju večjega števila variantnih rešitev.

V drugem primeru (delavnica Spominski park) pa gre za popolnoma nedefinirane parcelne, lastniške in ekonomske prednosti lokacije in projekta, kar je dopuščalo izoblikovanje večjega števila variant in oblikovno kreativnost.

3.8.1 Delavnica »Stanovanjski kompleks ob Mlinski cesti na Ptuj«

Delavnica je bila namenjena oblikovanju urbanistične zasnove za pozidavo večjega stanovanjskega območja na desnem bregu reke Drave. Lokacija se nahaja na osi privlačne vedute na Ptujski grad, v nasprotni smeri pogleda pa predstavlja njen severni rob »zeleno« obalno linijo, ki jo »varujemo« v širšem merilu mesta.

Programska izhodišča za umestitev stanovanjskih in poslovnih stavb so bila podana s pobudami posameznih lastnikov zemljišč. Predlagana rešitev predstavlja sintezo številnih interesov in prostorskih omejitev lokacije ob upoštevanju njene izjemne lege v odnosu do historične »kulise mesta«.

Mestna občina Ptuj je želela ob pomoči delavnice oblikovati ustrezno prostorsko zasnovo, ki bo omogočala urbanizacijo območja ob ohranitvi obstoječe lastniške strukture zemljišč. Glede na različne interese in izjemno lego je bila delavnica usmerjena predvsem v iskanje tiste variante, ki bo maksimalno izkoristila obstoječe lokacijske prednosti ter v urbanističnem in arhitekturnem smislu zagotavljala kakovosten poseg v prostor (Slika 1).

Stanje v prostoru

Zemljišča znotraj območja urejanja so po prostorskem planu namenjena stanovanjski in poslovni rabi, a se v zahodnem in osrednjem delu večinoma uporabljajo kot kmetijska zemljišča. Območje na jugovzhodnem robu meji na obcestno gruščasto morfološko strukturo stanovanjskih hiš in zapuščenin industrijskih objektov. Severni rob omejuje vodna linija z dodatnim 25-metrskim varovanim obalnim pasom. Na podlagi izbora optimalnega koncepta pozidave je bilo območje podrobneje razdeljeno na 5 prostorskih enot, za katere so bili izdelani zazidalni preizkusi in predlogi za arhitekturno oblikovanje posameznih stavb.

Temeljna izhodišča in cilji:

- oblikovati učinkovito infrastrukturno omrežje, ki bo napajalo vsa zemljišča,
- oblikovati urbanistično zasnovo celote kot zaključene in prepoznavne entitete v mestu,
- oblikovati izhodišča in usmeritve za arhitekturno oblikovanje,
- opredeliti faznost pozidave.

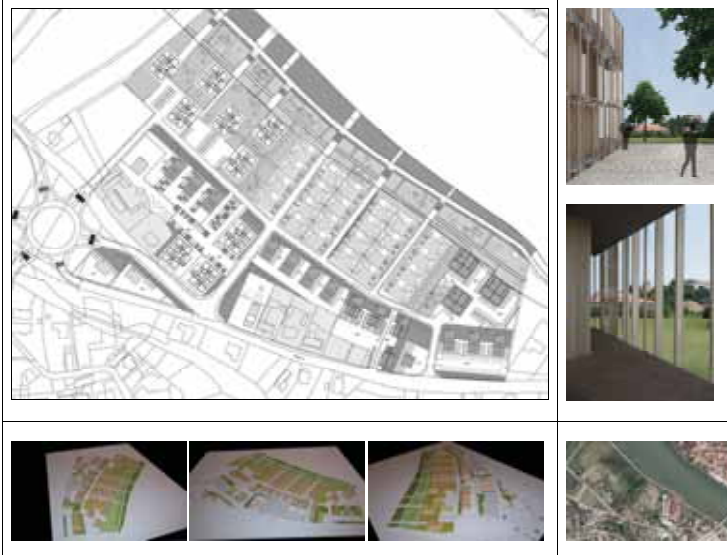
Slika 1: Koncept urbanistične in arhitekturne zasnove

Koncept urbanistične in arhitekturne zasnove

Predlagana rešitev temelji na mrežni delitvi območja, ki vzpostavlja samostojne zazidalne koreje, namenjene različnim tipom stavb. Obliko in velikost regulacijskega rastra narekuje enostavna osrednja napajalna cesta, ki poteka vzporedno z Mlinsko cesto v osrednjem delu območja. Z Mlinske so predvideni trije uvozi, notranja zasnova dostopnih poti pa je podrobneje členjena skladno s konceptom napajanja posameznega kareja.

Zasnova predvideva 4 različne vzorce pozidave, in sicer:

- stanovanjski bloki – vile kvadratne in pravokotne oblike (stavbni tip A in tip B) etažnosti P + 2,
- poslovno-stanovanjske lamele pravokotne tlorisne oblike (stavbni tip D) etažnosti P + 2,
- nizka strnjena pozidava z individualnimi atrijskimi hišami (stavbni tip C) etažnosti P,
- dodatno tipologijo predstavljajo individualni objekti (stavbni tip E), ki se nahajajo na južnem in zahodnem robu območja in so umeščeni v že obstoječo obcestno pozidavo, zato je zanje predvidena tipologija, ki izhaja iz obstoječega morfološkega konteksta (stanovanjske in poslovno-stanovanjske stavbe z značilno dvokapnico).



3.8.2 Delavnica »Spominski park«

Delavnica je bila namenjena oblikovanju prostorske rešitve za preureditev starega ptujskega pokopališča v spominski park. Ideja o preureditvi sega v obdobje pred tridesetimi leti, ko je občina Ptuj sprejela odlok o opustitvi starega pokopališča in pokopavanju pokojnikov na novi lokaciji na severovzhodnem obrobju mesta. Takrat so bile sprejete tudi programske smernice, ki so kratkoročno še dopuščale obiskovanje in urejanje posameznih grobov, dolgoročno pa naj bi se območje preuredilo v spominski park kot odprto, zeleno javno površino v mestu.

Stanje v prostoru

Staro pokopališče (kot celota) po treh desetletjih vidno propada, čeprav so nekateri grobovi še vedno obiskani in vzdrževani. Problem postaja vandalizem (krajina in uničevanje nagrobnih plastik) in vzdrževanje obstoječega stanja v obliki, ki omogoča pieteto do pokopanih.

Zato je treba oblikovati novo, celovito rešitev za preureditev pokopališča v spominski park, ki mora biti koncipirana skladno s temeljno odločitvijo o njegovi bodoči programski zasnovi (tj. spominski park) ter oblikovana po načelih sodobne memorialne arhitekture (Slika 2, 3).

Temeljna izhodišča in cilji

Delavnica je bila namenjena izdelavi variantnih prostorskih rešitev (z opredeljenimi karakteristikami), ki bodo pripomogle k začetku širše javne razprave o usodi obstoječega pokopališča in posledično k izdelavi končne- ga izvedbenega projekta.

Pomemben cilj je bila opredelitev časovne etapnosti in variantnih oblikovnih rešitev za preureditev pokopališča v spominski park. Na podlagi posameznih »pietetnih« dejstev, stanja v prostoru in projektne naloge smo opredelili naslednje dileme ter izhodišča:

- glede na obiskovanje nekaterih grobov in spomenikov ter njihovo urejenost ocenjujemo, da gre v številnih primerih med svojci za še precej »živ spomin na pokojnike«,
- morebitni prekop (vseh ali le nekaterih pokojnikov) bi bil razmeroma zapleten tehnološki in finančni proces, ki bi ga spremljal določen psihološki odziv »prizadete javnosti«,
- nove prostorske ureditve lahko temeljijo na dveh najpomembnejših izhodiščih: da na celotnem območju pride do prekopavanja (prestavitvev pokojnikov na novo lokacijo) ali pa se preoblikuje le niveleta nagrobne arhitekture (brez prekopavanja),
- v vsakem primeru bo treba izdelati ustrezno kategorizacijo (katere da in katere ne), ki mora biti utemeljena z vseh pomembnih vidikov (ne le z umetnostno zgodovinskega vidika, ampak tudi z drugih: družbenega, sociološkega, psihološkega itd.),
- ob odločitvi za spremembo zdajšnjega stanja (ne glede na izbiro prostorske rešitve) se postavlja vprašanje o usodi obstoječe nagrobne arhitekture oziroma o njeni alternativni lokaciji (vsa tista, ki po evidenci

Scenarij A: MOZAIK

Koncept temelji na postopnem preoblikovanju obstoječe mozaične strukture grobov v mrežno zasnovno večjih zelenih karejev. Gre za razmeroma mehki scenarij, ki v določenem časovnem obdobju (npr. od 10 do 15 let) dopušča nadaljnje vzdrževanje in urejanje »aktivnih« nagrobnikov.

Faznost preoblikovanja je odvisna od intenzitete obiskovanja in urejanja posameznih grobov na določenem kareju (polju). Ko so na posameznem polju opuščeni vsi grobovi (ali večina), se polje spremeni v urejeno zeleno ploskev. Na njej se vzpostavijo primerna vegetacija in drugi elementi, skladni z idejo zasnovne spominskega parka kot celote.

- Prostorska zasnova temelji na kompoziciji večjih zelenih karejev, ki jih sestavlja drobnejša struktura polj; polja so opredeljena na podlagi obstoječe kompozicije posameznih grobov (ali gruč),
- izdelala se ustrežna hierarhija dostopnih poti in posledično načrt sanacije oziroma opustitve dostopov v posamezna polja,
- določijo se ustrežni ukrepi za preprečevanje vandalizma in propadanja nagrobne arhitekture,
- pristopi se k postopni, ampak sistematični »ozelenitvi« posameznih polj.

V zadnji fazi, ko se opusti »obiskovanje« večine grobov, se po vsej površini izoblikuje parkovna ureditev. V osrednjem delu se ohrani le ploščad za komemoracije in obeležja padlim v I. in II. svetovni vojni. V južnem delu pa se ohrani ostala obeležja, ki so pomembna z umetnostno zgodovinskega vidika. Na tem območju se že v predhodni fazi oblikuje tudi lapidarij znamenitih Ptujčanov.

1. Plastike in spomeniki padlim med I. in II. svetovno vojno (7 obeležij): tri obeležja ostanejo na sedanji lokaciji, ostala se umestijo neposredno ob ploščad.
2. Spomeniki znamenitim Ptujčanom (8 obeležij): umestijo se v južnem delu parka.
3. Spomeniki z umetnostno zgodovinskimi kvalitetami (26 obeležij): umestijo se v južni del parka, kjer se izoblikuje parkovna ureditev v obliki lapidarija.
4. Obodni zid: obnovi se že v začetni fazi, zato da se prepreči njegovo nadaljnje propadanje.
5. Zid talcev: obstoječe stanje se preuredi v spominsko obeležje.
6. Evangeličansko pokopališče: območje nekdanjega evangeličanskega pokopališča se ureja na enak način kot preostala polja.
7. Obstoječa vegetacija: se ohranja in nadomešča z novo, skladno s konceptom urejanja celote.

Ključne karakteristike:

- + dopušča se nadaljnje obiskovanje svojcev, njegova pogostnost pa se v prihodnje pričakovano zmanjšuje. Na ta način se postopno prekinjajo čustvene vezi med svojci in pokojniki,
- + rešitev je ugodna s finančnega in tehnično izvedbenega vidika,
- območje še vedno ohranja »status« pokopališča (mentalno in prostorsko).

Scenarij B: SPOMINSKA PROMENADA

Scenarij je alternativa rešitvam, ki izhajajo iz obstoječe alokacije grobov, in vzpostavlja novo prostorsko geometrijo. Skozi park poteka osrednja »doživljajska« spominska promenada, ki jo določata zidni element in široka tlakovana pot. Promenada je oblikovana kot linijski lapidarij elementov kolektivnega spomina in drugih individualnihobeliskov. Ob njej so sistematično postavljene posamezne nagrobne plastike in spominske plošče kot sestavni programski in oblikovni elementi njenega »doživljajskega« profila.

Lokacija ploščadi (ploščad za komemoracije ob spomeniku padlim med I. in II. sv. vojno) se ohrani, ta točka predstavlja prostorsko težišče parka. Ob severnem delu promenade so postavljene plastike znamenitih Ptujčanov, ob južnem delu pa preostale plastike, pomembne z umetnostno zgodovinskega vidika.

Parkovna ploščad je (variantno) zasnovana po sodobnih načelih oblikovanja parkovnih in drugih zelenih javnih površin. Prostorska zasnova temelji na kompoziciji osrednje osi, ki asimetrično prečka park.

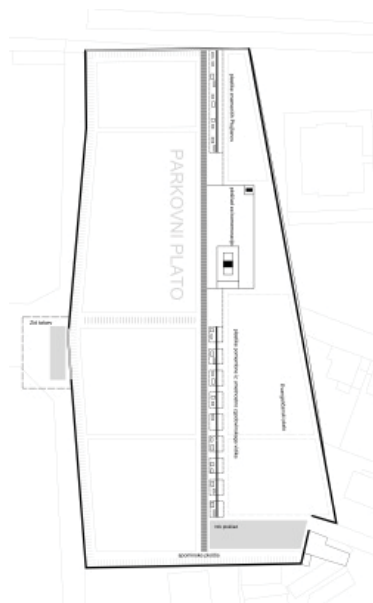
1. Plastike in spomeniki padlim med I. in II. svetovno vojno (7 obeležij): tri obeležja ostanejo na sedanji lokaciji, preostala se umestijo neposredno ob ploščad.
2. Spomeniki znamenitim Ptujčanom (8 obeležij): umestijo se v severni del lapidarija (spominske promenade).
3. Spomeniki z umetnostno zgodovinskimi kvalitetami (26 obeležij): umestijo se v južni del lapidarija (spominske promenade).
4. Obodni zid: se obnovi skladno s konceptom oblikovanja celote. V posameznih segmentih se na njega umestijo spominske plošče z imeni vseh pokopanih.
5. Zid talcev: obstoječe stanje se preuredi v spominsko obeležje.
6. Evangeličansko pokopališče: območje nekdanjega evangeličanskega pokopališča se ureja v okviru celostne zasnovne parka.
7. Obstoječa vegetacija: v celoti se nadomesti z novo vegetacijo, v skladu s projektom celostne zasnovne parka.

Ključne karakteristike:

- + z enim celovitim ukrepom se območje starega pokopališča preoblikuje v nov park kot javni prostor mesta; ta lokacija dobi povsem nov vizualni značaj,
- v »hipu« se prekinejo »spominske čustvene vezi« svojcev pokopanih na tej lokaciji,
- rešitev je zahtevna s finančnega in tehnično izvedbenega vidika.

ČEZ 10 LET (2022)

- grobovi v uporabi
- vmesna faza
- travnata površina
- pridobljena travnata površina



Slika 2: Scenarij A in B, prostorska zasnova in ključne karakteristike

Scenarij C: GRUČASTI LAPIDARIJ

Izhodišče gručastega koncepta predstavljajo lokacije pomembnejših spominskih obeležij (nabor po evidenci ZVKD-ja Maribor – stanje I. 2003). Urbanistična zasnova temelji na povezovanju obeležij, ki zadržijo izvorne lokacije v omrežje »zaključnih lapidarijev« z različnimi sporočilnimi karakteristikami. V južnem delu parka se nahajajo predvsem obeležja z umetnostno zgodovinskimi kvalitetami in stara obeležja znamenitih Ptujčanov, v osrednjem delu pa plastike in spomeniki padlim med I. in II. svetovno vojno.

V severnem delu je predvidena alineja za umestitev novih doprskih kipov znamenitih Ptujčanov in spominskih plošč (v smislu dolgoročnega razvoja spominskega parka).

V severnem delu parka je lociranih manj obeležij, zato je v njem zasnovana širša odprta ureditve z elementi parkovne vegetacije in travnatimi površinami.

Ogrodje povezovalnih poti izhaja iz obstoječe oziroma naključne strukture, variantno pa se lahko preoblikuje v novo, bolj izrazito zasnovo, ki načrtno vzpostavlja drugačno geometrijo parka. V tem okviru se lahko variantno preoblikuje tudi jugovzhodni predel ob zidu, ki določa evangeličanski del pokopališča.

1. Plastike in spomeniki padlim med I. in II. svetovno vojno (7 obeležij): vsa obeležja ohranijo sedanjo lokacijo (dopustne so določene minimalne modifikacije pri realizaciji projekta).

2. Spomeniki znamenitih Ptujčanov (8 obeležij): ohranijo izvorno lokacijo ali se organizirano umestijo v južnem delu parka.

3. Spomeniki z umetnostno zgodovinskimi kvalitetami (26 obeležij): ohranijo izvorno lokacijo ali se organizirano umestijo v južnem delu parka.

4. Obodni zid: se obnovi skladno s konceptom oblikovanja celote.

5. Zid talcev: obstoječe stanje se preuredi v spominsko obeležje.

6. Evangeličansko pokopališče: območje nekdanjega evangeličanskega pokopališča se ureja v okviru celostne zasnove parka.

7. Obstoječa vegetacija: delno se ohrani, v določenih primerih se nadomesti z novo vegetacijo, skladno s projektom celostne zasnove parka.

Ključne karakteristike:

- + pretežni del območja spremeni značaj pokopališča in koncept spominskega parka, vendar v določeni meri ohrani obstoječo geometrijo,
- + ohranijo se vsa pomembnejša obeležja na izvornih lokacijah,
- + rešitev je razmeroma nezahtevna s finančnega in tehnično izvedbenega vidika,
- v »hipu« se prekinejo »spominske čustvene vezi« za večino svojcev, pokopanih na tej lokaciji.

Scenarij D: SPOMINSKA POT

Osrednje območje parka opredelimo kot mozaično kompozicijo številnih obeležij, zelenih platojev in vegetacije. Po obodu ali po sredini (var. 1 in var. 2) parka se vzpostavi spominska pot, ki povezuje posamezne karakteristične elemente parka.

Prva varianta je, da pot poteka po izrazito členjeni trasi in sugerira obiskovalcu različne smeri opazovanja ter doživljanja mikroambientov spominskega parka. Na ta način park izgubi status pokopališča in postane območje zelene javne površine mesta.

Druga varianta je, da pot poteka po obodu parka. Med potjo in obodnim zidom se oblikuje utrjena linijska ploščad, na kateri so sistematično postavljena vsa pomembnejša spominska obeležja, v notranjosti pa se razprostira zelena površina parka.

1. Plastike in spomeniki padlim med I. in II. svetovno vojno (7 obeležij): tri obeležja ohranijo sedanjo lokacijo, preostala se umestijo neposredno ob ploščad (var. 1 in 2).

2. Spomeniki znamenitih Ptujčanov (8 obeležij):
- var. 1: umestijo se v severni del parka
- var. 2: umestijo se v južni del parka

3. Spomeniki z umetnostno zgodovinskimi kvalitetami (26 obeležij):
- var. 1: razporejeni so (kronološko) ob spominski poti v osrednjem delu parka
- var. 2: razporejeni so (kronološko) ob obodni spominski poti

4. Obodni zid: se obnovi skladno s konceptom oblikovanja celote.

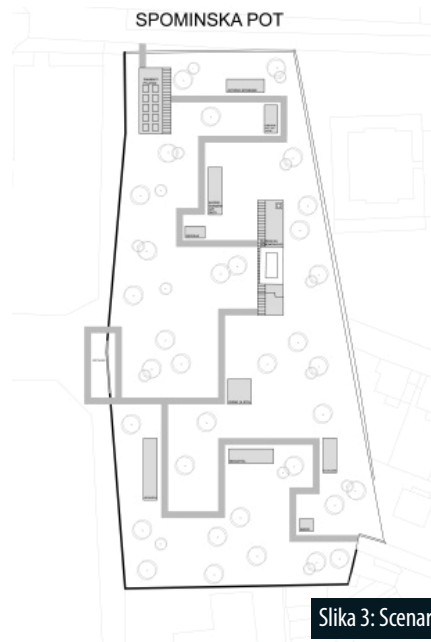
5. Zid talcev: obstoječe stanje se preuredi v spominsko obeležje.

6. Evangeličansko pokopališče: območje nekdanjega evangeličanskega pokopališča se ureja v okviru celostne zasnove parka.

7. Obstoječa vegetacija: delno se ohrani, v določenih primerih se nadomesti z novo vegetacijo, skladno s projektom celostne zasnove parka.

Ključne karakteristike:

- + z enim celovitim ukrepom se območje starega pokopališča preoblikuje v nov park kot javni prostor mesta; ta lokacija dobi povsem nov vizualni značaj,
- v »hipu« se prekinejo »spominske čustvene vezi« svojcev pokopanih na tej lokaciji,
- rešitev je zahtevna s finančnega in tehnično izvedbenega vidika.



Slika 3: Scenarij C in D, prostorska zasnova in ključne karakteristike

- ZVKD-ja ne spada med pomembnejše obeliske ali plastike) – pietetni vidik (!),
- ob ukinitvi nagrobnikov bo treba postaviti nadomestno obeležje z navedbo vseh pokopanih na tem pokopališču (vsi tisti, ki niso navedeni v evidencah ZVKD-ja, so pa navedeni individualno na obstoječih nagrobnikih (problem evidentiranja pokopanih)),
 - nova prostorska zasnova in njena realizacija lahko temeljita na dveh različnih konceptih, in sicer: območje se preoblikuje v spominski park, ki negira vse obstoječe lokacije posameznih grobov, alternativno pa se ta proces lahko predvidi v določenih časovnih sekvencah in etapnosti, ki bi predvidoma ublažila reakcijo svojcev, vendar pa bi podaljšala percepcijo lokacije kot pokopališča.

Potencialne prostorske rešitve

V nadaljevanju so predstavljene štiri variantne prostorske rešitve. Razlikujejo se predvsem po: časovni in prostorski etapnosti preoblikovanja pokopali-

šča v spominski park, tlorisni zasnovi, obliki lapidarijev in načinu umestitve posameznih nagrobnikov na spominski zid.

3.8.3 Ugotovitve

V nadaljevanju navajamo primerjavo in podrobnejšo opredelitev posameznih izhodišč. Analitično so prikazani njihova vloga, pomen in način interpretacije v okviru delovnega procesa. Opredelitev izhaja iz praktičnega dela delavnic in sodelovanja avtorske skupine na konzultacijah z naročnikom in na javnih predstavitvah (Preglednici 4, 5).

Upoštevanje navedenih izhodišč je vplivalo na izoblikovano končno rešitev, saj so izhodišča v določeni meri predstavljala kreativne omejitve. Zaradi teh se je zožil spekter variantnih rešitev le na nekaj potencialnih možnosti s podobnimi urbanističnimi in arhitekturnimi karakteristikami. Kreativno delo na delavnici je bilo zato usmerjeno predvsem v oblikovanje racionalne konceptne rešitve in podrobnejše arhitekturne zasnove objektov.

Preglednica 4: Sekundarna izhodišča pri primeru delavnice za ureditev stanovanjsko-poslovnega kompleksa

Primer: delavnica »Ob Mlinski«	Upoštevanje izhodišča »ponder«	Pomen ponderja pri upoštevanju posameznega izhodišča
		+ se zelo upošteva • se delno upošteva – se ne upošteva
1. ekonomska izvedljivost in/ali upravičenost	•	izhodišče je relativno pomembno v smislu izvedljivosti (t. i. investicijske vzdržnosti), pomembni so obseg omrežja prometne in komunalne infrastrukture, koncept mirujočega prometa in število parkirnih mest, obseg bruto etažnih površin ipd.
2. lastništvo zemljišč	+	izhodišče ima bistven pomen v smislu zaključenosti ureditvenih enot (prostorsko in investicijsko opredeljene enote)
3. fizična izvedljivost, konstrukcija, materiali	+	izhodišče ima bistven pomen v smislu investicijskega trženja (promocija usmerjena na ciljne skupine kupcev)
4. oblikovna sprejemljivost	•	izhodišče nima bistvenega pomena, če je arhitekturno in urbanistično oblikovanje skladno s sodobnimi trendi, ki jih javnost z odobravanjem sprejme
5. etapnost in obseg	+	izhodišče ima bistven pomen z vidika investicijske etapne izvedljivosti
6. širše strokovno in javno mnenje	+	izhodišče ima bistven pomen v smislu odobravanja ali zavrnitve s strani strokovne in laične javnosti
7. politična sprejemljivost	•	izhodišče nima bistvenega pomena, če je projekt strokovno utemeljen in ni sporen za ožje in širše vplivno območje

Preglednica 5: Sekundarna izhodišča pri primeru delavnice za preureditev starega pokopališča v spominski park

Primer: delavnica »Spominski park«	Upoštevanje izhodišča »ponder«	Pomen ponderja pri upoštevanju posameznega izhodišča
		+ se zelo upošteva • se delno upošteva – se ne upošteva
1. ekonomska izvedljivost in/ali upravičenost	-	ni bistvena komponenta, ker je vsak »variantni« poseg v ta prostor povezan z določenimi stroški (prekop, preselitev nagrobnikov, ureditev internih poti in površin)
2. lastništvo zemljišč	-	ni bistvenega pomena, ker gre za zaključeno prostorsko enoto
3. fizična izvedljivost, konstrukcija, materiali	-	ni bistvenega pomena, ker gre pri vsakem »variantnem« posegu za nezahtevno izvedljivost in podobne konstrukcijske pristope oz. uporabljene materiale
4. oblikovna sprejemljivost	-	ni bistvenega pomena, ker gre pri vsaki varianti za prostorsko ureditev z visoko stopnjo vzpostavljanja »pietetnega« okolja
5. etapnost in obseg	•	etapnost je pomembno izhodišče v smislu reakcije prizadete javnosti, vzpostavitev interesnih skupin, ki sprejemajo ali zavračajo novo ureditev
6. širše strokovno in javno mnenje	-	ni bistvenega pomena, ker se prostor spreminja v vsakem primeru (variante s konceptom enkratne ali etapne ureditve)
7. politična sprejemljivost	•	pomembno izhodišče zaradi reakcije prizadete javnosti, ki lahko sprejme pobudo za preureditev pokopališča ali jo v celoti zavrne

V tem primeru večina sekundarnih izhodišč ni bistveno vplivala na zasnovo prostorske rešitve. Izoblikovati je bilo mogoče večji spekter variant v podrobnejšem merilu in posledično vrednotiti njihovo celovitost. Z variantnimi rešitvami je bil dosežen tudi cilj promocije problema širši javnosti. Sledila bo javna razprava, v kateri bo v končni fazi izražena dejanska podpora za realizacijo tega projekta.

Na podlagi teh dveh primerov ugotavljamo, da prav nekatera sekundarna izhodišča lahko spodbudijo ali omejijo kreativni pristop in spekter potencialnih rešitev avtorske skupine.

4. SKLEP

Planerska in projektna izhodišča, ki imajo večji ali manjši vpliv na končno rešitev, so v vsakem primeru ekskluzivna in zato ni mogoče opredeliti njihove univerzalne hierarhije. Vsaka prostorska situacija ima svoje značilnosti, zato je ustrezen metodološki pristop v primerih dobre prakse vedno prepuščen intuiciji avtorske skupine. Kriteriji, s katerimi načeloma lahko opredelimo selekcijo izhodišč, so pri vsakem prostorskem problemu drugačni in jih zato definiramo kot ključno spremenljivko pri metodologiji dela.

Na podlagi strokovne in širše javne odmevnosti ter posledično uporabnosti rezultatov delavnic v praksi lahko ugotovimo, da so boljše tiste rešitve, ki brez posebne selekcije upoštevajo čim širši spekter izhodišč.

Na podlagi analize javnih predstavitev rezultatov ugotavljamo, da:

- avtorji pri promociji rezultatov pretežno utemeljujejo prostorske rešitve z navajanjem osnovnih izhodišč, ki jih imajo za edina ustrezna, ekskluzivna in strokovna,
- v številnih primerih avtorji po nepotrebem izločijo številne lokalne posebnosti, s čimer paradoksalno omejijo tudi lastno širino razumevanja posameznega problema,
- odziv javnosti je načeloma ocenjevalne narave in usmerjen v presojo o njenem vključevanju v delovni proces ter posledično v upoštevanje njihovih želja in pričakovanj,
- predvsem slednja so med izdelovalci velikokrat interpretirana kot izhodišča sekundarnega značaja, ki pa v zaključni fazi lahko pokažejo svojo pravo veličino.

Odziv javnosti na celovitost prostorske rešitve je v številnih primerih kritična točka, od katere je odvisna bodoča usoda rezultatov delavnic. Ugotavljamo, da je dobra rešitev tista, ki v ustreznem razmerju intuitivno upošteva praktično vsa izhodišča in jih smiselno implementira v sintezno rešitev. To je tudi osrednja poanta delovnega procesa, namena in strokovnega cilja urbanistično arhitekturnih delavnic.

VIRI IN LITERATURA

- Čerpes, I. (2012). O metodi: urbanistično-arhitekturne delavnice = On the method: urban-architectural workshop. V: Gabrijelčič, P. (ur.), Fikfak, A. (ur.). Igra ustvarjalnosti: urbanistične, urbanistično-arhitekturne in planerske delavnice (str. 78–87), Ljubljana: Fakulteta za arhitekturo.
- Gabrijelčič, P. (2010). Študentske urbanistično-arhitekturne delavnice: pomembno strokovno orodje pri iskanju prostorskih rešitev za urejanje mestnih jeder. *Dialogi (Maribor)*, 7/8, 151–168.
- Gabrijelčič, P., Čok, G., Adamič, K., Ajlec, A., Banko, M., Benedičič, P., Leban, U., Marguč, S., Obreza, L., Žumer, K. (2012). Urbanistična delavnica »Mlinska cesta« 2012. Ljubljana: Fakulteta za arhitekturo.
- Gabrijelčič, P., Čok, G., Beroš, D., Marolt, V., Bahor, M., Racman, A., Božič, M., Lazič, M., Slapar, K., Baler, L., Cvijanović, S., Blagojevič, Ž., Matoš, R. (2012). Urbanistična delavnica »Spominski park na Ptuj« . Ljubljana: Fakulteta za arhitekturo.
- Fikfak, A. (2008). Naselbinska kultura slovenskega podeželja – Goriška brda. Ljubljana: Fakulteta za arhitekturo.
- Pogačnik, A. (2006). Kako izdelamo prostorske načrte. Maribor: Obzorja.
- Polič, M. (1996). Ekološka psihologija. Ljubljana: Filozofska fakulteta.
- Zavodnik Lamovšek, A. (2005). Prostorsko planiranje: predmet za 3. letnik VŠŠ geodezije. Ljubljana: Fakulteta za gradbeništvo in geodezijo.
- Zakon o prostorskem načrtovanju. Uradni list RS, 13. 4. 2007, št. 33, 4585.