

1.02 Pregledni znanstveni članek

UDK 796.52(497.452Tržič)"19"

Prejeto: 10. 8. 2020

**Peter Mikša**

doc. dr., Univerza v Ljubljani, Filozofska fakulteta, Oddelek za zgodovino, Aškerčeva 2, SI-1000 Ljubljana  
E-pošta: peter.miksa@ff.uni-lj.si

**Maja Vehar**

mag., prof. zgodovine in slovenistike, asistentka in mlada raziskovalka, Univerza v Ljubljani,  
Filozofska fakulteta, Oddelek za zgodovino, Aškerčeva 2, SI-1000 Ljubljana  
E-pošta: maja.vehar@ff.uni-lj.si

## Kratek pregled (organiziranega) planinstva na Tržiškem v 20. stoletju

### IZVLEČEK

Članek prinaša pregled tako organiziranega kot neorganiziranega planinstva na Tržiškem v 20. stoletju, ki je bilo pomembno v slovenskem planinskem zgodovinskem procesu. Tu so izvedli prvi dokumentirani gorski pristop na Slovenskem – leta 1758 se je namreč Janez Anton Scopoli povzpel na Storžič. Leta 1908 je nastala tržiška podružnica Slovenskega planinskega društva. Na podlagi tiskanih, arhivskih in časopisnih virov so orisani začetki in razvoj tržiškega planinstva skozi čas ter markiranje prostora z nadelavo planinskih poti in gradnjo planinskih koč v okviru nemško-slovenskega nacionalnega boja. Predstavljeni so tudi drugi dogodki in dejavnosti, ki so pomembno vplivali na planinstvo na tem območju.

### KLJUČNE BESEDE

Tržič, planinstvo, storžiška nesreča, Slovensko planinsko društvo, markiranje prostora, planinske koč

### ABSTRACT

#### BRIEF OVERVIEW OF (ORGANISED) MOUNTAINEERING IN THE TRŽIČ AREA DURING THE TWENTIETH CENTURY

The article provides an overview of both organised and non-organised mountaineering in the Tržič area during the twentieth century, which played an important part in the historical process of Slovenian mountaineering. This is where the first documented mountain ascent took place in the territory of present-day Slovenia, more specifically in 1758, when Janez Anton Scopoli climbed the Storžič mountain. In 1908, Tržič founded its branch of the Slovenian Mountaineering Society. Based on printed, archival, and newspaper sources, the article outlines the beginnings and development of the Tržič mountaineering through time as well as territory marking through the construction of hiking trails and mountain huts during the German–Slovenian national struggle. The article also presents other events and activities that had a significant impact on mountaineering in the Tržič area.

### KEY WORDS

Tržič, mountaineering, Storžič disaster, Slovenian Mountaineering Society, territory marking, mountain huts

Uvod<sup>1</sup>

Da so ljudje že od (pra)давnine obiskovali gore, je bilo omenjeno že v marsikaterem pregledu slovenskega planinstva.<sup>2</sup> Vzgibi za pohode ljudi na in pod vrhove ter stene so bili takrat drugačni kot konec 19. stoletja, ko se je začel množični gorski turizem, kot ga poznamo danes. Gorski vrhovi so takrat namreč postali vedno bolj obiskani, saj je s krepitvijo meščanstva in industrijske družbe vse več ljudi imelo »prosti čas« za obiskovanje gora. Tako je bilo tudi na Trziškem.

»Trziška gorska pokrajina je prav gotovo edinstvena pokrajinska enota. Njeno ozemlje je površinsko zelo razgibano, da je svet okrog Trziča izredno slikovit, poln naravnih lepote in mikavnosti za vse vrste turistov. Tu najdejo alpinisti lepe smeri za plezanje, planinci ljubijo skalne vrhove s širokimi razgledi na Košuti, Begunjšiči, Storžiču, Dobrči in na Tolstem vrhu; smučarji imajo dovolj možnosti za krajše in daljše izlete na smučeh, za dolge spuste in pozno pomladansko smuko; vsi tisti, ki

*ljubijo gozdove, se lahko nahodijo po mili volji na daleč in na široko po prostranih gozdovih; vsi tisti, ki ljubijo umirjene sprehode, pa se naužijejo naravnih lepote v trziških dolinah in grapah, ki se ponekod zožujejo v slikovite tesni, kjer padajo vode v šumečih slapovih in poskakujejo v številnih slapčih.»<sup>3</sup>*

Velik del trziškega območja sta sredogorje in visokogorje. Tamkajšnje gore današnji obiskovalci obiskujejo skozi vse leto, najmnožičnejšega obiska pa so deležne v poletnem in jesenskem času. V okolici Trziča, na stiku Kamniško-Savinjskih Alp in Karavank, jim je danes na voljo zelo veliko planinskih poti in planinskih postojank, za katere skrbita dve planinski društvi. To sta PD Trzič in PD Križe.<sup>4</sup> V nadaljevanju si pogledjmo njun nastanek in tamkajšnje planinske dejavnost.

Trziško planinstvo (in alpinizem) se v zapisih o organiziranem planinstvu pojavi v začetku 20. stoletja, ko tam kot 21. podružnico<sup>5</sup> ljubljanskega Slovenskega planinskega društva (SPD)<sup>6</sup> ustanovijo »po-



Pogled s Stola na Zelenico, ki jo obdajajo Vrtača (2179 m), Begunjšičica (2063 m) in Košuta (2088 m). Fotografija je nastala v dvajsetih letih 20. stoletja (brani GMJ, SPM).

<sup>1</sup> Prispevek je nastal v okviru raziskovalnega projekta *Alpiniistična literatura: Slovenija in onkraj. Intertekstualnost, intersubjektivnost, internacionalnost* (J6-1808) ter raziskovalnega programa *Slovenska zgodovina* (P6-0235), ki ju financira Javna agencija za raziskovalno dejavnost Republike Slovenije.

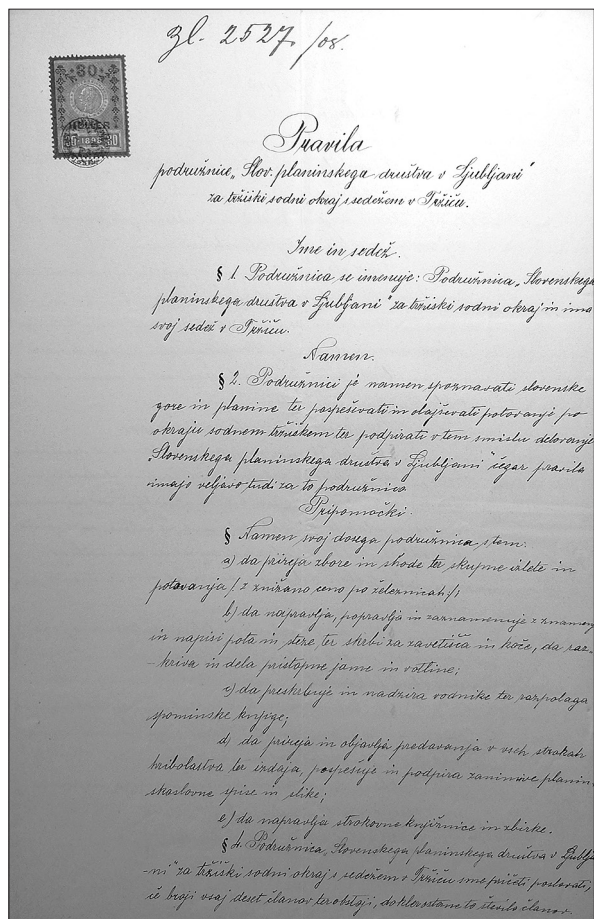
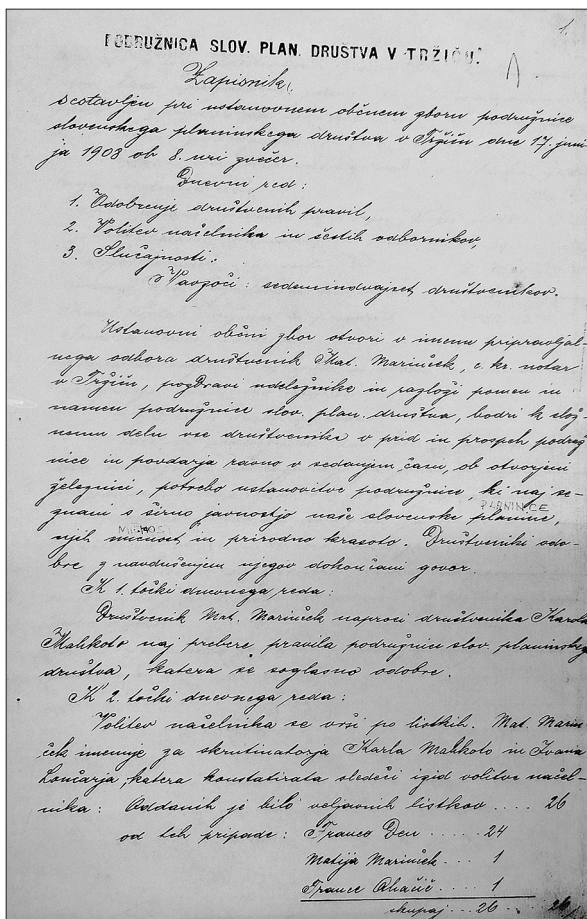
<sup>2</sup> Na primer Mikša in Ajlec, *Slovensko planinstvo*.

<sup>3</sup> Rakovec, *Svet okrog Trziča*, str. 448.

<sup>4</sup> Žiberna, *Po Trziču in okolici*, str. 82–92.

<sup>5</sup> Do leta 1939 je bilo ob osrednjem društvu v Ljubljani (SPD) ustanovljenih še 43 podružnic (Strojin, *Zgodovina slovenskega planinstva*, str. 217–220).

<sup>6</sup> Slovensko planinsko društvo (SPD) je bilo ustanovljeno 27. februarja 1893 v Ljubljani (Mikša in Ajlec, *Slovensko planinstvo*, str. 32–34).



Levo zapisnik ustanovnega občnega zbora (GMJ, SPM) in desno prva stran pravil tržiške podružnice Slovenskega planinskega društva iz leta 1908 (ARS, AS 68, t. e. 33, a. e. 3371).

družnico za tržiški sodni okraj s sedežem v Tržiču.<sup>7</sup> Čeravno lahko dvomestno številko pri zabeleži ustanovitve podružnice razumemo kot manjšo zamudo pri razvoju planinstva na tem koncu slovenske grude – pogledi prebivalcev na »sončni strani Alp« so bili že konec 19. stoletja, ko se je začela prebujati slovenska narodna zavest, usmerjeni predvsem na Triglav, ki je že tedaj postajal slovenski simbol –, so gore v okolici Tržiča kljub temu zelo pomembne v slovenskem planinskem zgodovinskem procesu. Na Storžič, ki je z 2132 metri najvišja gora v zahodnem delu Kamniško-Savinjskih Alp, se je leta 1758 povzpel Janez Anton Scopoli.<sup>8</sup> Mestni in rudniški zdravnik v Idriji, naravoslovec, botanik in raziskovalec gora je bil leto kasneje tudi na Grintovcu. Štejemo ga med prvopristopnike v Kamniško-Savinjskih Alpah, gre sploh za prve dokumentirane pristope.<sup>9</sup> Bližnji Stol (tudi Ve-

liki Stol, nemško Hochstuhl), ki je z 2236 metri najvišji vrh Karavank, pa ima pomembno vlogo pri ustanovitvi SPD. Leta 1892 je bil v Ljubljani ustanovljen klub Pipa, katerega člani so sebe imenovali Piparji. Slovenska domoljubna družina, ki jo je zelo motila očitna nemška navzočnost v gorah, je med izletom na Stol 23. julija 1892, kjer so jo na vsakem koraku spremljale nemške oznake in kažipoti, sklenila, da si bo prizadevala za ustanovitev slovenskega planinskega društva.<sup>10</sup> Piparska družina je tako 15. oktobra 1892 zbrala somišljenike na pripravljalnem sestanku za ustanovitev SPD v današnji gostilni Mrak (nekoč imenovani Pri Zajcu) na Rimski cesti v Ljubljani. Slab mesec za tem, 13. novembra 1892, se je sestel še začasni odbor, sledila je priprava društvenih pravil, ki so bila potrjena 10. januarja 1893. Tako je bilo vse pripravljeno za zaključno dejanje – že prej omenjeno ustanovitev tako zelenega Slovenskega planinskega društva.<sup>11</sup>

<sup>7</sup> ARS, AS 68, t. e. 33, št. 3371.

<sup>8</sup> Janez Anton (Giovanni Antonio) Scopoli se je rodil 3. ali 13. junija 1723 v kraju Cavalese (Italija) in umrl 8. maja 1788 v kraju Pavia (Italija) (Bufon, Scopoli, Giovanni Antonio (https://www.slovenska-biografija.si/oseba/sbi554298/ (7. 8. 2020)).

<sup>9</sup> Mikša, Prvi raziskovalci slovenskih gora, str. 393.

<sup>10</sup> Raztresen, Piparji so bili, str. 373–375.

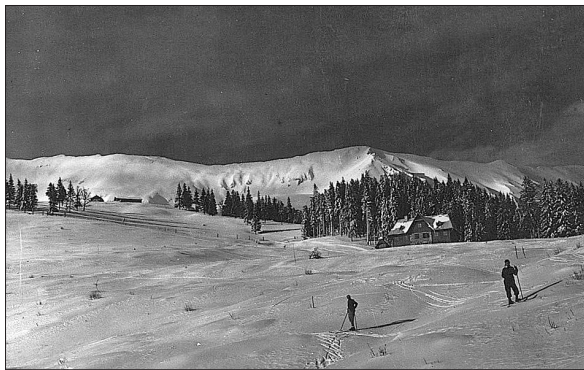
<sup>11</sup> Mikša in Ajlec, Slovensko planinstvo, str. 32–33.

## Začetek organiziranega planinstva na Trziškem

Leta 1907 je tudi v Trziču prišlo do vzpostavitve pripravljalnega odbora, ki naj bi pripravil vse potrebno za ustanovitev podružnice Slovenskega planinskega društva. V tem odboru so bili: Matija Marinček, France Dev, Karel Mahkota, Franc Ahačič, Karel Polak, Jakob Kalan, Ivan Engelsberger, Hugo Roblek in Ivan Lončar.<sup>12</sup> Planinstvo se je nato v Trziču organizacijsko vzpostavilo 17. junija 1908, ko je bila ustanovljena Podružnica Slovenskega planinskega društva Trzič. Tega dne je namreč v gostilni »pri Basteljnu« potekal ustanovni občni zbor, ki se ga je udeležilo 27 oseb.<sup>13</sup> Na njem so bila potrjena društvena pravila, za načelnika pa je bil s 24 glasovi izvoljen Franc Deu.<sup>14</sup> Glavni namen delovanja podružnice je bil »spoznavati slovenske gore in planine ter pospeševati in olajševati potovanje po okraju sodnem trziškem ter podpirati v tem smislu delovanje slovenskega planinskega društva v Ljubljani, čegar pravila imajo veljavo tudi za to podružnico«.<sup>15</sup> Matija Marinček, sklicatelj ustanovnega občnega zbora, je na uvodnem srečanju še predlagal, »naj s pričetkom privedejo le lažje in krajše izlete, da se društveniki kolikor toliko navadijo in utrdijo v hoji po gorah. Prvi izlet bo na Košuto.«<sup>16</sup>

Izbrani so bili tudi odborniki, in sicer izdelovalec kos in srpov Franc Ahačič, kaplan Jakob Kalan, c. kr. notar Matija Marinček, izdelovalec čevljev Ivan Papov, inženir in posestnik Karol Polak ter učitelj Friderik Repovš. Izvoljeno vodstvo podružnice, ki je sestankovalo v načelnikovem stanovanju,<sup>17</sup> je z organiziranjem različnih dejavnosti v prvih letih skrbelo za razvoj planinstva na Trziškem.

Njihovo delo je močno prizadela prva svetovna vojna, ki jo je preživel le en odbornik – Ivan Engelsberger, ki je bil leta 1921 izvoljen za predsednika. Tri leta kasneje so imeli prvo planinsko družabno srečanje, imenovano Planinski direndaj, na katerem so zbirali denar za gradnjo koč. V tem času se je občutno povečalo tudi članstvo: od prvih 27 članov podružnice leta 1908 na 230 leta 1924.<sup>18</sup> Na začetku tridesetih let je prišlo do osipa članstva, saj so bili za člane SPD ukinjeni popusti za prevoze z vlaki. Kljub temu so se dejavnosti trziške podružnice povečevale, kar je bilo vidno tudi v naraščanju števila odsekov. Ob koncu tridesetih let so tako delovali gospodarski, vodniški, markacijski, gradbeni, propagandni, tujsko-prometni, prireditveni, reševalni, plezalni, smučarski



Planina Kofce in tamkajšnja planinska koča leta 1935 (brani GMJ, SPM).

in mladinski odsek.<sup>19</sup> Podružnica je tik pred vojno skrbela za štiri planinske kočice oziroma zavetišča, ki so sodile v razvid Slovenskega planinskega društva: Koča pod Storžičem (1150 m), Zavetišče v Gozdu (864 m), Dom na Kofcah (1400 m) in Koča na Bistriški planini (1052 m).<sup>20</sup>

Trzič je bil že konec 19. stoletja (predvsem pa kasneje) s planinstvom tesno povezan še na enem pomembnem področju. Kraj je od druge polovice 19. stoletja dalje močno zaznamovalo izdelovanje obutve, ki je iz rokodelstva prešlo v industrijo. Čevljarski mojstri so izdelovali tudi planinsko obutev in smučarske čevlje ter drsalke. Planinskim čevljem so rekli tudi *gojzarji* – ime so dobili po avstrijski vasi Bad Goisern, kjer so izdelovali okovane gorske čevlje. V omenjeni vasi so – tako kot v Mojstrani, Trziču, Zireh in še kje pri nas – izdelovali gorske čevlje. Poimenovanje gojzarji za gorske čevlje se je prijelo samo na Slovenskem, Avstrijci jih namreč imenujejo le Bergschuhe.<sup>21</sup> V naslednjih desetletjih je v sklopu trziške tovarne obutve Peko prišlo do specializacije gorniške obutve, ki je prerasla v posebno vejo pomembne obutvene industrije pri nas.

Tako kot prva svetovna vojna je tudi druga svetovna vojna planinstvo na Trziškem močno prizadela. Trziška podružnica je bila že leta 1941 razpuščena, njeno premično in nepremično premoženje pa zaplenjeno oziroma uničeno.<sup>22</sup> Poleg tega je bilo leta 1945 uničeno tudi arhivsko gradivo, na srečo so se dvojniki in koncepti zapiskov ohranili. Vojna je povzročila še osip članstva – število članov se je znižalo na 49.<sup>23</sup> Temu je botrovalo tudi dejstvo, da je bila za nekatere odbornike in člane, aktivno vključene v vojno dogajanje, vojna usodna.<sup>24</sup>

<sup>12</sup> Kavar, Drobci iz zgodovine, str. 472.

<sup>13</sup> GMJ, SPM, šk. 10, Zapisnik ustanovnega občnega zbora trziške podružnice SPD.

<sup>14</sup> Kandidata za načelnika sta bila še Matija Marinček in France Ahačič (GJM, SPM, šk. 10, Zapisnik ustanovnega občnega zbora trziške podružnice SPD). Leto kasneje ga je zamenjal Matija Marinček (Teran, Iz društvene kronike, str. 19).

<sup>15</sup> 2. točka pravil (ARS, AS 68, t. e. 33, a. e. 3371).

<sup>16</sup> Kavar, Drobci iz zgodovine, str. 467.

<sup>17</sup> Pretner (ur.), *Je sonce luč prižgalo*, str. 18.

<sup>18</sup> Teran, Iz društvene kronike, str. 19.

<sup>19</sup> Prav tam, str. 20.

<sup>20</sup> Seznam je bil izdelan po podatkih v: Strojnik, *Zgodovina slovenskega planinstva*, str. 222–224.

<sup>21</sup> Konovšek et al., *Od cokel do gojzarjev*, str. 57.

<sup>22</sup> Teran, Iz društvene kronike, str. 20.

<sup>23</sup> Prav tam, str. 21.

<sup>24</sup> Prav tam, str. 20.



*Smučarji na Šiji (levo) in planinci na Kofcah (desno) med svetovnimi vojnoma (brani GMJ, SPM).*

S koncem vojne in uvedbo socializma se je Jugoslavija soočila s popolno prenovno družbene ureditve. Za to obdobje je značilna centralizacija vseh dejavnosti v državi. Temu sta bila podvržena tudi planinstvo in alpinizem. Planinstvo je dobilo nove oblike, s katerimi naj bi se razvilo v množično športno panogo. Prevezlo je vzgojne, narodnoobrambne, politično-ideološke in športne naloge.<sup>25</sup> SPD (in z njim

podružnice) je bilo ukinjeno, vse prej naštete naloge pa je planinska organizacija izvajala najprej v sklopu Fizkulturenega odbora Slovenije ter nato Odbora za planinstvo in alpinistiko Fizkulturene zveze Slovenije.<sup>26</sup> Že leta 1946 pa je bilo v Ljubljani ustanovljeno Planinsko društvo Slovenije (PDS), iz katerega se je leta 1948 razvila Planinska zveza Slovenije, v kate-

<sup>25</sup> Polič, Planinstvo v novi dobi, str. 1.

<sup>26</sup> Odbor se je sprva imenoval Odbor za planinstvo, kasneje je bila dodana še alpinistika.

ro so se združevala nova društva (prej podružnice).<sup>27</sup> Na prvi skupščini PDS 24. februarja 1946 je bilo za beleženih 25 delujočih podružnic PDS, med njimi tudi podružnica v Tržiču.<sup>28</sup> Na skupščini so pregleдали delovanje SPD v vseh letih vojne in evidentirali stanje premoženja. Od predvojnih 69 planinskih koč SPD jih je konec vojne dočakalo le 20, pa še te so bile močno poškodovane in izropane. Planinske kočice so nato razdelili glede na upravna območja posameznih podružnic.<sup>29</sup>

Priljubljenost planinstva in alpinizma se je po vojni povečevala predvsem med delavskim slojem. Ker je bilo število članov posameznih društev tako visoko, je prišlo do ustanavljanja novih društev v manjših krajih, pa tudi v večjih industrijskih obratih. Po tem ključu so nastala številna nova krajevna planinska društva ter posebna t. i. delavska društva, kot so PD Litostroj, PD Železničar, PD Poštar, PD Iskra, PD PTT, PD TAM, PD Usnjarna Šoštanj, PD Tiskarna ljudske pravice itd.<sup>30</sup> Zaradi velikega zanimanja je bilo na Tržiškem leta 1949 ustanovljeno še eno planinsko društvo – PD Križe.<sup>31</sup> V naslednjih letih so obnovili planinske postojanke, tradicionalne so postale smukaške in sankške tekme pod Storžičem,<sup>32</sup> planinstvo so promovirali z radijsko oddajo Planinski šopek na Radiu Tržič,<sup>33</sup> v sedemdesetih letih pa je

bila planinska dejavnost vključena v vzgojno-izobraževalni program – od predšolske do mladinske stopnje.<sup>34</sup>

Že desetletje pred tem so se zaradi množičnosti planinstva v Sloveniji pojavile potrebe po vzpostavitvi t. i. koordinacijskih odborov pri Planinski zvezi Slovenije, ki bi skrbeli za povezovanje planinskih društev po regijah; to so bili predhodniki današnjih meddruštvenih odborov. Planinska društva določenih področij imajo namreč večkrat veliko skupnih interesov, zaradi česar so v PZS pričeli v teh letih za skupine PD po posameznih regijskih področjih ustanovljati tovrstne odbore. Bilo jih je sedem: Celjski, Mariborski, Koroški, Ljubljanski, Primorski, Zasavski in Gorenjski, kamor sta sodila PD Tržič in PD Križe.<sup>35</sup>

### Plaz pod Storžičem – najhujša planinska nesreča na Slovenskem

*Ko pod vrh prvi so prispeli  
so zavriskali in zapeli.*

*Tedaj pa strašno zabučil  
sneženi plaz se privali.*

*Mladine dvajset je pobral  
Devet do smrti pokončal.<sup>36</sup>*

Razvijajočo se planinsko dejavnost na Tržiškem so občasno pretresale smrtne nesreče v okoliških gorah. Najodmevnejša je bila nesreča, ko je v plazu življenje izgubilo devet mladih smučarjev iz Tržiča.<sup>37</sup> Do nesreče je prišlo na velikonočni ponedeljek, 29. marca 1937, v sklopu smučarske tekme, ki jo je organizirala tržiška podružnica Slovenskega planinskega društva. Udeležilo se je 27 tekmovalcev in organizatorjev tekmovanja.<sup>38</sup> Plaz se je utrgal ob pol enih na severni strani Storžiča. Tržič in vsa njegova okolica tako strahovite nesreče nista doživela vse od leta 1811. Za to leto namreč v zapiskih župnijske cerkve stoji, da se je takrat dogodila še večja katastrofa. 30. marca 1811 je požar zajel ves kraj, v njem pa je zgorelo 73 ljudi.<sup>39</sup>

Poglejmo si kronologijo najhujše planinske nesreče v naših gorah do danes. Tisti ponedeljek se je zjasnilo, potem ko je v dolini prej dva dni deževalo in je v nižjih legah dež prešel v moker sneg, višje pa je na stari sneg zapadlo skoraj tri metre pršiča. Sneg v času tekme še ni bil uležan, vrhnji pršič se je namreč le rahlo držal podlage in v dokaj toplem vremenu ni primrznil. Tisto zimo je bilo malo snega in tržiška podružnica SPD je že na začetku zime



*Koča na Kriški gori, ki stoji na vrhu prisojne Mežnarjeve senožeti na zahodnem delu podolgovatega slemena Kriške gore. PD Križe jo je začelo graditi leta 1950. Popolnoma dograjeno kočico so slovesno odprli 28. junija 1953 (arhiv Petra Mikše).*

<sup>27</sup> Mikša in Ajlec, *Slovensko planinstvo*, str. 78–83.

<sup>28</sup> Prav tam, str. 81. Po ustanovitvi PZS in preoblikovanju planinske organizacije je podružnica postala Planinsko društvo Tržič.

<sup>29</sup> *Gore in ljudje*, 1946, št. 1, str. 60–61, »I. redna skupščina Planinskega društva Slovenije«.

<sup>30</sup> Mikša in Ajlec, *Slovensko planinstvo*, str. 83.

<sup>31</sup> Ustanovni zbor društva je bil 12. decembra 1949 v prostorih tedanje osnovne šole v Križah. Udeležilo se ga je sto morebitnih članov (PD Križe: *Zgodovina PD Križe*: <https://www.pd-križe.si/o-drustvu/zgodovina-pd-križe> (7. 8. 2020)).

<sup>32</sup> Teran, *Iz društvene kronike*, str. 23.

<sup>33</sup> Prav tam, str. 24.

<sup>34</sup> Pretner (ur.), *Je sonce luč prižgalo*.

<sup>35</sup> Strojnik, *Zgodovina slovenskega planinstva*, str. 304–305.

<sup>36</sup> Rožič, ... pred 70. leti (<http://www.grs-trzic.si/novice.php?pid=47> (7. 8. 2020)).

<sup>37</sup> Perko, *Gorsko reševalna služba*, str. 75.

<sup>38</sup> *Slovenski dom*, 30. 3. 1937, str. 2.

<sup>39</sup> Prav tam.

želela izvesti smučarsko tekmovanje na severni strani Storžiča.<sup>40</sup> Že dalj časa je čakala na ugodno vreme in razmere, da bi zimsko lepoto tega gorskega kota prikazala javnosti. Dan pred tekmo so udeleženci v dežju in snegu prišli do kočice Hvačmanovega Joža na planini Jesenje, sto metrov nad sedanjim Domom pod Storžičem.<sup>41</sup> Ponoči je zapadlo še 20 do 25 cm snega. Zaradi novega snega in slabih razmer so organizatorji zjutraj želeli tekmo preložiti, a so se smučarji odločno uprli. Vodstvo tekme je razglasilo, da tekmujejo na lastno odgovornost. Mladi fantje, ki skoraj vso zimo niso imeli dneva za prijetno smuko, so se odločili, da bodo tekmovalno progo prestavili na drug teren, ki naj bi bil manj nevaren in brez plazov. Ob dvanajstih so smučarji odšli proti startu. Prva skupina devetih najvztrajnejših je pod Škarjicami zavila s predvidene smeri naravnost navzgor ob žlebu proti Nageljnovi čerem. Ko so bili približno 180 metrov nad Jesenjem, kjer je vpadnica dveh plazov s Škarjevega roba in enega iz Petega žrela, se je ob pol njih vsul prvi manjši plaz in dosegel Janeza Malija iz druge skupine, vendar ni bilo hujšega. Nato je po prvem žlebu prihrumel večji plaz, ki se je utrgal sto metrov nad njimi. Prvi ga je opazil Ladislav Kostanjevec, ki naj bi po besedah Janeza Ledererja, preden jih je plaz odnesel čez 60 m visoko Nageljnovo peč, izjavil: »O, Marija! Plaz! Izgubljeni smo!«<sup>42</sup> Zračni puh jih je vrgel navzdol, v ponovnih sunkih jih je zasipal sneg in jih z naraščajočimi grmadami odnesel več sto metrov navzdol. Osem jih je globoko zasulo. Nato je z neznansko silo prihrumel še večji plaz s Škarjeve peči. Vse je potihnilo. Iz prve skupine so umrli: 14-letni Adalbert Ahačič, 32-letni Zdravko Kostanjevec, 16-letni Vinko Lombar, 22-letni Jožef Mladič, 23-letni Rudolf Plajbes in njegov 20-letni brat Viljem, 22-letni Kristijan Stegnar in 34-letni Vinko Šarabon. Spodnjo skupino je plaz dosegel šele, ko se je razširil, zato se je neposrednemu navalu snega še lahko ognila. Tako so se smučarji z medsebojno pomočjo kasneje sami izkopal iz snega, vsi pa so bili bolj ali manj nepoškodovani. Le 16-letnega Vladimirja Ovseneka je vrglo tako nesrečno, da si je ob skali razbil glavo in zlomil nogo, nato pa ga je zasulo.<sup>43</sup>

V spomin na preminule so jeseni istega leta na pobočju pod Škarjevim robom pod Storžičem postavili spominsko obeležje – ploščo z imeni preminulih na kamnitem podstavku in železen križ. Čas in snežni plazovi tudi spomeniku niso prizanašali. Križ so odnesli plazovi, podstavek je počasi najedal zob časa, steze so se zarasle in le nekaj najbližjih sorodnikov

<sup>40</sup> Proga je bila predvidena s Škarjevega roba (1600 m) čez velik plaz in pod stenami navzdol do kočice.

<sup>41</sup> Takrat kočica pod Storžičem še ni delovala, prvo planinsko postojanko pod Storžičem so leta 1938 tržiški planinci uredili v najeti planšarski koči, nov dom so otvorili leta 1951.

<sup>42</sup> Koder, Storžiška nesreča, str. 84.

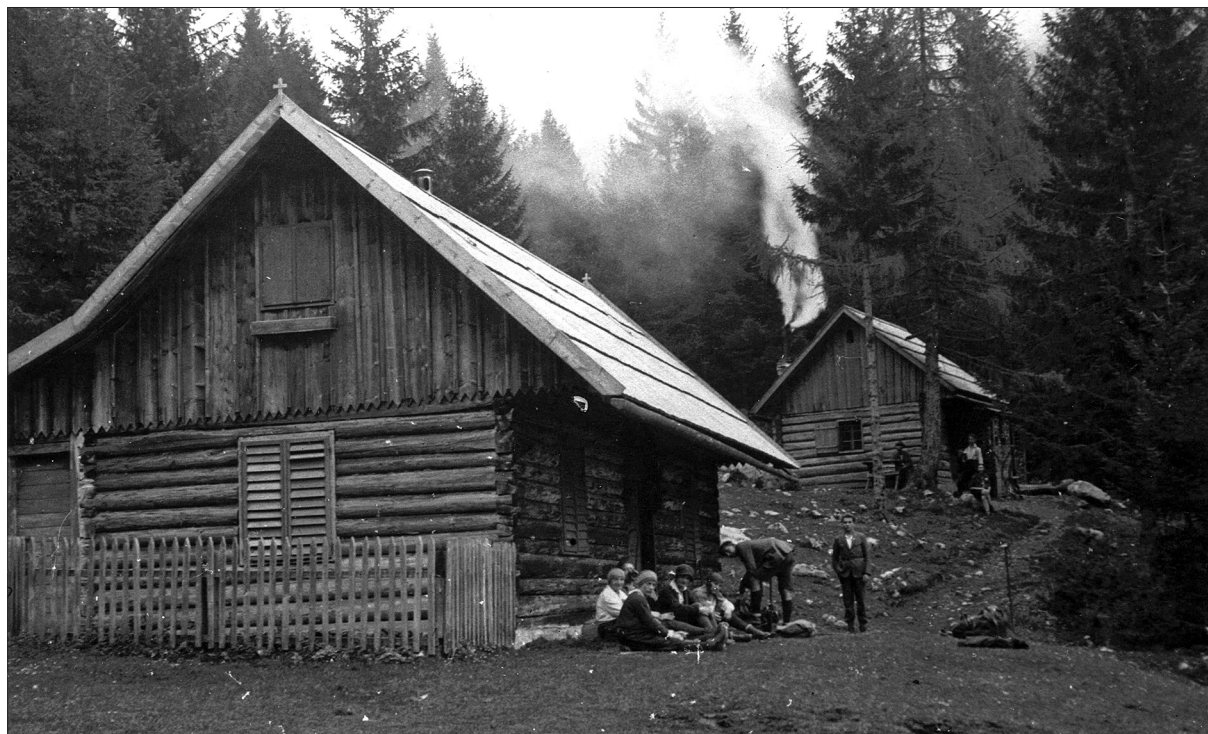
<sup>43</sup> Tomišek, Usodni snežni plazovi, str. 174.



Osmrtnica za ponesrečene (arhiv Petra Mikše).



Spominsko obeležje – ploščo z imeni preminulih na kamnitem podstavku in železen križ – so na pobočju pod Škarjevim robom pod Storžičem v spomin ponesrečenim postavili že leta 1937 (brani GMJ, SPM).



*Na Zelenici leta 1924 (hrani GMJ, SPM).*

ter predvsem starejših domačih alpinistov in reševalcev je še vedelo zanj in ga obiskovalo. Leta 2006 so tržiški gorski reševalci obeležje temeljito obnovili in očistili pot do njega.<sup>44</sup> Na tržiškem pokopališču pa so 18. aprila 1938 na skupnem grobu odkrili spomenik vsem devetim žrtvam.<sup>45</sup> Zasnoval ga je akademski kipar Boris Kalin, grobišče je po njegovem načrtu izdelal kamnoseški mojster Terčelj, Kalin pa je iz belega trogirskega marmorja izklesal 184 cm visok kip nadangela Mihaela, postavljenega nad grobiščem. Spomenik je bil nato izročen v oskrbo in varstvo podružnici SPD v Tržiču.<sup>46</sup>

### Markiranje slovenskega planinskega prostora – planinske poti in koč

Ker je bilo planinstvo na Tržiškem eno od najprej organiziranih na Slovenskem, je bilo njegovo delovanje pomembno tudi v kontekstu slovensko-nemškega boja pri markiranju prostora. Orožje v slednjem sta bila nadelava in markiranje poti ter gradnja koč.<sup>47</sup>

Predvsem prvo je bilo v kontekstu kulturnega boja pomembno na Tržiškem. Slovensko planinstvo je tu prvi večji uspeh doživelo v prvih letih delovanja, ko je društvo pridobilo dovoljenje za markiranje poti na območju občin Sv. Katarine (1910), Sv. Ane (1910) in Preddvora. S tem je Kranjska sekcija Nemško-avstrijskega planinskega društva to pravico izgubila.<sup>48</sup> Tudi po koncu kulturnega boja je markiranje poti ostalo pomembna dejavnost društva, zato je v 20. letih nastal samostojen markacijski odsek, ki ga je vodil Ivan Kališnik<sup>49</sup> in se je v prvih letih delovanja soočal

tega markiranja so bile Julijske Alpe, zlasti njihov najvišji del, Triglavsko pogorje. Niso pa mu ubežale tudi Karavanke in Kamniško-Savinjske Alpe. Od zadnje četrtine 19. stoletja sta bili pglavitni organizaciji, ki sta markirali gore (na Slovenskem sta bili s svojimi sekcijami prisotni od leta 1874), Nemško-avstrijsko planinsko društvo (DÖAV) in Avstrijski turistični klub (ÖTC). Skupaj sta razvijali mrežo zavetišč in gorskih poti, ki sta jih markirali izključno z nemškimi zapisi (kažipot, imena koč itd.). Kmalu zatem (1893) so Slovenci ustanovili Slovensko planinsko društvo (SPD) in se tako odločno uprli tovrstnemu markiranju. Z uporabo slovenskih imen, nadelavo poti, načinom markiranja in izgradnjo slovenskih koč so posebej v Triglavskem pogorju želeli onemogočiti Nemce pri prisvajanju gora, ki so jih imeli za slovenske. Izbruhnilo je tekmovanje v gradnji koč in poti, ki je vodilo v medsebojno obračunavanje. To je obsegalo uničevanje imetja, fizične spopade ipd., ki so bili kmalu poimenovani »boj za gore«. Največji triumf slovenske strani je bil nakup vrha Triglava (1895), kjer je župnik Jakob Aljaž nato postavil stolp – najvišjo slovensko markacijo. Povzeto po Mikša in Zorn, Nacionalno markiranje slovenskih gora, str. 22–29.

<sup>48</sup> PD Tržič: Zgodovina PD Tržič: <https://www.planinsko-drustvo-trzic.si/o-drustvu/zgodovina-pd-trzic/> (7. 8. 2020).

<sup>49</sup> Piskar, Markacijski odsek, str. 70.

<sup>44</sup> Rožič, ... pred 70. leti (<http://www.grs-trzic.si/novice.php?pid=47> (7. 8. 2020)).

<sup>45</sup> *Slovenski dom*, 19. 4. 1938, str. 2.

<sup>46</sup> *Planinski vestnik*, junij 1938, str. 172, »Nagrobni spomenik lanskim žrtvam plazu pod Storžičem«.

<sup>47</sup> Nacionalni boj med Nemci in Slovenci, izvirajoč iz pomladi narodov (1848), se je v naslednjih desetletjih prenesel iz mest tudi v visokogorje ter se kazal zlasti v obliki tekme za osvajanje vrhov, nadelavo stez in gradnjo koč. Planinstvo je postalo orodje za simbolno prilaščanje gora. Lahko bi rekli, da je šlo za tekmo pri »markiranju« gora. Osrednje območje





Smučarska koča na Zelenici 1560 m

433

*Zelenica je v zimskem času že v tridesetih letih 20. stoletja postala tržiško smučarsko središče (hrani GMJ, SPM).*

z nasprotovanjem barona Fritza (Friderika) Borna, ki planincem ni dovolil uporabe nekaterih poti.<sup>50</sup> Gradnjo poti je sprva dovolil, nato pa je izdanemu dovoljenju nasprotoval, dal razstreliti del poti in namestil lovske čuvaje, ki so omejevali prehod.<sup>51</sup> Po začetnih težavah se je pričelo število poti povečevati. Danes jih obe tržiški planinski društvi urejata več kot 55.<sup>52</sup> Nekatero so del t. i. Tržiške planinske poti, ki je nastala leta 1991 ter povezuje Dobrčo, Begunjščico, Vrtačo, Košutico, Veliki vrh, Kladvo, Košutnikov Turn, Stegovnik, Storžič in Tolsti vrh.<sup>53</sup>

<sup>50</sup> Baron Born je že leta 1912 na občnem zboru tržiške podružnice negodoval, da »od kar je ustanovljena podružnica v Tržiču, je zapaziti med ljudmi veliko večje zanimanje za hribovstvo. Ob nedeljah so pravi roji ljudi po planinah« (Kavar in Kunšič, 50 let postaje GRS Tržič, str. 5).

<sup>51</sup> Da bi se planinstvo v Tržiču še bolj razmahnilo, je podružnica pridno markirala in gradila poti. Tako je bila v tem času zgrajena pot po severni strani Košute na Veliki vrh. Lastnik tega zemljišča Fritz Born je gradnjo poti najprej dovolil. Ko pa je bila dograjena, je pričel oporekati izdanemu dovoljenju in dal celo razstreliti del poti, tako da je postala neprehodna. Postavil je lovske čuvaje, ki so pohodnikom branili vstop v ta predel. Pričela se je pravda med njim in Slovenskim planinskim društvom. Born je podružnico tožil zaradi motenja posesti, društvo pa njega zaradi napravljene škode. Na vseh treh stopnjah je Born pravdo izgubil in moral na svoje stroške popraviti pot. Obnoviti je moral tudi markacije in tablice (Kavar, Drobci iz zgodovine, str. 470).

<sup>52</sup> Piskar, Markacijski odsek, str. 70–71.

<sup>53</sup> Hostnik, Tržiška planinska pot, str. 95.

Poleg markiranih poti so v prvih letih delovanja kot način nacionalnega markiranja prostora uporabljali tudi gradnjo koč. Prva koča tržiškega društva, ki je prostor določala za slovenskega, je bila planinska koča na Kofcah, ki so jo odprli leta 1910. *Planinski vestnik* je zapisal: »Na planini Kopic (Kofce) je bila letos otvorena planinska koča, ki je prirejena tudi za prenočišče in preskrbljena z jedjo in pijačo. Od tod je eno uro na vrh Košute, od koder je krasen razgled na Koroško in Gorenjsko. Tudi bogata flora vabi turiste.«<sup>54</sup>

Deset let kasneje so stekli pogovori o postavitvi nove koče na Kofcah, leta 1924 so v ta namen izvolili odbor za njeno gradnjo. 20. novembra 1927 so novo kočo na Kofcah slavnostno otvorili,<sup>55</sup> deset let kasneje pa je dobila vremensko hišico. Njene podatke so objavljali na radiu in vsako soboto na oglasni deski podružnice.<sup>56</sup> Po nemški okupaciji je kočo prevzela nemška planinska organizacija in jo leta 1942 predala v last podružnici Deutscher Alpenvereina Silesia Troppau. Ta se za oskrbovanje ni brigala in koča je bila kmalu opuščena. Dom je marca 1945 zažgal partizanski Kokrški odred.<sup>57</sup>

<sup>54</sup> *Planinski vestnik*, avgust 1910, str. 183, »Planina Kofce – planinska koča«.

<sup>55</sup> *Planinski vestnik*, januar 1938, str. 24, »Otvoritev Planinskega doma na Kofcah«.

<sup>56</sup> Teran, Iz društvene kronike, str. 20.

<sup>57</sup> Salberger, Odpor pod Storžičem, str. 42.

Nekoliko kasneje kot koč na Kofcah so nastale tudi druge koč na Tržiškem.<sup>58</sup> Leta 1929 je na Zelenici pet zasebnikov zgradilo koč kot zasebni vikend, pobuda planincev za najem pa ni bila uspešna. Koča je kljub temu postala središče tržiškega alpskega smučanja.<sup>59</sup> Tudi ta koč je med drugo svetovno vojno pogorela. V petdesetih letih 20. stoletja so kadeti miličniške šole v Begunjah prevzeli pobudo za gradnjo novega planinskega doma na Zelenici. Po treh letih gradnje jim je zmanjkalo denarja. Po dogovoru z notranjim ministrstvom leta 1961 je s pomočjo tržiške občine nedograjeno stavbo prevzelo društvo.<sup>60</sup> Stekla je akcija za izgradnjo zimskošportnega centra – doma, žičnice in smučišč. Dom je bil svečano odprt leta 1964. Jeseni 1999 ga je povsem uničil požar,<sup>61</sup> po katerem je bil obnovljen in deluje še danes.

*Planinske postojanke na Tržiškem v upravi PD Tržič in PD Križe konec petdesetih let<sup>62</sup>*

Ime postojanke	Nadmorska višina	PD
Koč pod Kladvom	1560 m	PD Tržič
Dom na Kofcah	1505 m	PD Tržič
Dom Titovi graničarji na Zelenici	1535 m	PD Tržič
Zavetišče na Bistriški planini	1052 m	PD Tržič
Zavetišče Tegošče	1203 m	PD Tržič
Zavetišče na Konjščici	1563 m	PD Tržič
Prehodno planinsko zavetišče v Tržiču	516 m	PD Tržič
Koč na Kriški gori <sup>63</sup>	1582 m	PD Križe
Zavetišče na Mali Poljani	1100 m	PD Križe
Zavetišče Trstenik	450 m	PD Križe
Zavetišče v Gozdu <sup>64</sup>	864 m	PD Križe

Kot smučarsko izhodišče je bil pomemben tudi Dom pod Storžičem, katerega zametki so prav tako nastali v času med svetovnjima vojnoma. Na planini Jesenje so zavetje smučarjem in planincem sprva

nudile lovska in dve planšarski koč, ki pa nista zadoščali potrebam. Leta 1934 je planinsko društvo najelo eno od koč pod Storžičem in uspelo zanj pridobiti točilno pravico.<sup>65</sup> V začetku julija 1939 so neznanci koč zažgali. Slovenski dom je poročal: »V noči od petka na soboto je popolnoma pogorela planinska koč pod Storžičem, last g. J. Megliča z Loma. Koča je že nekaj let imela v najemu tukajšnja podružnica SPD in isto oskrbovala. Kakor vse kaže, so neznani zlikovci najprej koč oplenili, nato pa zažgali. Ognja v vsej okolici ni nihče zapazil, ker je koč stala v zavetju in je moralo goreti sredi noči, ko po vaseh ljudje že spijo.«<sup>66</sup>

Ker je koč pogorela, so člani tržiške podružnice sklenili zgraditi novo. Leta 1941 so zanj pripravili načrt s precej moderno zasnovno. Gradnja zaradi pomanjkanja denarja ni stekla, ustavila pa jo je tudi druga svetovna vojna.<sup>67</sup> Med njo so bile prizadete tudi lovska koč, ki so jo požgali Nemci, Hrušova planšarska koč, ki je pogorela, in Olipova koč, ki je bila spremenjena v počitniško hišico. Slednjo je imelo društvo v najemu v prvih povojnih letih. Ker koč ni ustrezala potrebam,<sup>68</sup> je hkrati s pomočjo prebivalcev in prispevkov podjetij potekala intenzivna gradnja Doma pod Storžičem, ki je bil odprt leta 1955.<sup>69</sup> Štiri leta kasneje je bil elektrificiran.<sup>70</sup>

Zaradi povečanja društvene alpinistične dejavnosti predvsem na Storžiču so se leta 1946 tržiški alpinisti odločili, da bodo v severnem ostenju te gore postavili bivak. Zgrajen je bil leta 1948.<sup>71</sup> Nazadnje je bil obnovljen leta 2008.

Društvo je kar nekaj let oskrbovalo tudi koč na Šiji. Kot t. i. oficirski dom je nastala tik pred drugo svetovno vojno.<sup>72</sup> Leta 1946 jo je v dvajsetletni najem v zelo slabem stanju vzelo PD Tržič.<sup>73</sup> V dveh letih mu jo je uspelo obnoviti, vendar jo je nato moralo predati JLA, ki jo je uporabljala kot obmejno stražarnico. Ko je na planini Ilovca vojska zgradila novo karavlo, je planinsko društvo lahko ponovno pričelo upravljati s koč na Šiji. Leta 1962 so se odločili, da koč nima smisla obnavljati, zato so jo jeseni podrli, les pa so želeli naslednje leto spraviti na Kofce za drvarnico. Ko so transportno akcijo organizirali, pa lesa ni bilo več, na planšarijah so ga namreč porabili za drva. Tako kot koč na Šiji je po drugi svetovni vojni društvo prevzelo tudi koč na Dobrči, ki so jo med svetovnjima vojnoma zgradili štirje lovci (Krištan, Savnik, Novak in Langus) ter jo poimenovali Krisanola.<sup>74</sup> Planinsko društvo je koč odkupilo in

<sup>58</sup> Tržiški smučarski klub je bil takrat eden boljših na Slovenskem.

<sup>59</sup> Teran, Iz društvene kronike, str. 20.

<sup>60</sup> ARS, AS 1176, t. e. 77, a. e. 4723.

<sup>61</sup> Lončar, Planinski domovi, koč in pogorišča, str. 100–102.

<sup>62</sup> Tabela je bila narejena na podlagi podatkov v *Planinski vestnik*, december 1959, str. 618–619, »Pregled kapacitete, obiska in nočitev planinskih postojank v letu 1958«.

<sup>63</sup> Koča na Kriški gori danes oskrbuje PD Križe. Stavbo so začeli graditi leta 1950; leta 1951 je bila že zasilno odprta ob sobotah in nedeljah. Popolnoma dograjeno koč so slovesno odprli 28. junija 1953 (PD Križe: Koča na Kriški gori: <https://www.pd-križe.si/nasi-koci/koca-na-kriški-gori> (7. 8. 2020)).

<sup>64</sup> Zavetišče v Gozdu je danes v domeni PD Križe. Prvo zavetišče, ki stoji na zahodnem robu vasice Gozd, je bilo odprto 1. maja 1937 pri Zaplotniku, po domače Princu, po vojni pa leta 1949 pri Podvogarju. Leta 1974 je PD Križe začelo graditi sedanjo stavbo zavetišča, ki so ga odprli leta 1979. Leta 1988 so zgradili še pomožni objekt (PD Križe: Zavetišče v Gozdu. <https://www.pd-križe.si/nasi-koci/zavetisce-v-gozdu> (7. 8. 2020)).

<sup>65</sup> Teran, Iz društvene kronike, str. 20.

<sup>66</sup> *Slovenski dom*, 7. 6. 1939, str. 2.

<sup>67</sup> Teran, Iz društvene kronike, str. 20.

<sup>68</sup> Prav tam, str. 21.

<sup>69</sup> Lončar, Planinski domovi, koč in pogorišča, str. 98–99.

<sup>70</sup> Teran, Iz društvene kronike, str. 22.

<sup>71</sup> Mežek, Ob 20-letnici bivaka, str. 599–600.

<sup>72</sup> Lončar, Planinski domovi, koč in pogorišča, str. 103–104.

<sup>73</sup> Teran, Iz društvene kronike, str. 21.

<sup>74</sup> Lončar, Planinski domovi, koč in pogorišča, str. 102–103.



*Dom na Zelenici kot t. i. nedokončani »Dom Titovi graničarji na Zelenici« okoli leta 1953 (zgoraj) in »Smučarski dom na Zelenici« iz sredine sedemdesetih let 20. stoletja (spodaj) (hrani GMJ, SPM).*



*Zbor planincev pod Storžičem maja 1952 (hrani GMJ, SPM).*

leta 1953 obnovilo.<sup>75</sup> Leta 1974 je pogorela, štiri leta kasneje so jo s pomočjo občine, podjetij in PZS postavili na novo.<sup>76</sup> Danes Planinsko društvo Tržič oskrbuje kočo na Dobrči in domove pod Storžičem, na Kofcah in Zelenici.<sup>77</sup>

### Znamenje na vrhu – križ na Storžiču

Storžič je tako zasidran v planinstvo na Tržiškem, da je v kontekstu našega opisa treba omeniti tudi križ na Storžiču, čeravno so zanj zaslužni kranjski planinci. Na njegovem vrhu je namreč od leta 1935 do vojnega obdobja<sup>78</sup> stal skoraj šest metrov visok križ, izdelan iz macesnovega lesa. Po dogovoru z domačini in s cerkvenimi oblastmi so ga postavili planinci Franc Jalen, Mirko Brezar in Lojze Strah. Po pripovedovanju naj bi bilo na Storžiču že pred tem nekaj križev, skrinjic in skalnih kipcev, ki so jih postavili pastirji, prvi obiskovalci gore.<sup>79</sup>

*»Kar z začudenjem so v nedeljo, dne 23. t m. prebivalci z vasi okrog Storžiča opazovali, kako sedem turistov Kranjčanov vleče po dolgi vrvi evharistični križ na Storžič. Marsikdo se je vprašal, ali je to mogoče? In glej!*

<sup>75</sup> Teran, Iz društvene kronike, str. 21.

<sup>76</sup> Prav tam, str. 23.

<sup>77</sup> PD Tržič: O društvu: <https://www.planinsko-drustvo-trzic.si/o-drustvu> (7. 8. 2020).

<sup>78</sup> Križ je bil porušen med vojno, datacija je neznana (*Planinski vestnik*, september 1999, str. 386–387, »Na Storžiču spet stoji križ«).

<sup>79</sup> Prav tam, str. 386.



*Gorski reševalci postaj Kranj in Tržič na vaji pri Domu pod Storžičem (hrani GMJ, SPM).*

točno ob eni popoldne se je na vrhu Storžiča vzdignil 6 m visok, okrog 200 kg težak, iz nad 160 let starega mecesna izdelan evharistični križ, obrnjen proti Kranju in Ljubljani. Blagoslovitev evharističnega križa bo v nedeljo, dne 7. julija, ko bo tudi sv. Maša na Kališu nad Pred-dvorom. Vabljeni vsi planinci. V slučaju slabega vremena se preloži blagoslovitev na drugo nedeljo.<sup>80</sup>

Med drugo svetovno vojno je križ na vrhu Storžiča izgubil, ponovno pa so ga postavili 10. avgusta 1999.<sup>81</sup>

### Začetek gorskega reševanja na Tržiškem

Zaradi povečanega obiska gora v začetku 20. stoletja – posledično je pogosteje prihajalo do nesreč – je SPD 16. junija 1912 v okviru kranjskogorske podružnice SPD ustanovilo prvo slovensko »Rešilno postajo«.<sup>82</sup> Ta datum danes velja za dan ustanovitve Gorske reševalne službe (GRS, danes Gorska reševalna zveza Slovenije – GRZS).<sup>83</sup> Po prvi svetovni vojni je SPD obnovilo reševalno postajo v Kranjski Gori, leta 1922 pa so ji sledile reševalne postaje v Kamniku, Bohinju in Mojstrani, leta 1924 na Jesenicah, leta 1931 v Celju in leta 1937 v Trziču.

Glavni razlog za nastanek »rešilne postaje« oziroma reševalnega odseka v Trziču je zgoraj opisana smučarska nesreča marca 1937 in druge usodne gorske nesreče na tem področju. Novoustanovljeni odsek oziroma rešilno postajo je vodil Avgust Primožič.<sup>84</sup> Med drugo svetovno vojno je delo odseka zamrlo, po njej pa je ponovno pričel delovati. V 70. in 80. letih so gorski reševalci razširili področje delovanja, saj so reševali s smučarskih žičnic, visokih zgradb, zmajarje, jadrane padalce itd. Do leta 2006 je bila postaja organizirana v okviru Planinskega društva Trzič, nato pa je prešla v okvir Gorske reševalne zveze Slovenije.<sup>85</sup>

### VIRI IN LITERATURA

#### ARHIVSKI VIRI

ARS – Arhiv Republike Slovenije

AS 68, Kraljevska banska uprava Dravske banovine, Upravni oddelek

AS 1176, Planinska zveza Slovenije

AS 1387, Tičar-Šušteršič, rodbina

GMJ, SPM – Gornjesavski muzej Jesenice, Slovenski planinski muzej

GMJ, SPM, šk. 10.

<sup>80</sup> *Slovenec*, 28. 6. 1935, str. 2.

<sup>81</sup> *Planinski vestnik*, september 1999, str. 386–387, »Na Storžiču spet stoji križ«.

<sup>82</sup> Mikša in Ajlec, *Slovensko planinstvo*, str. 55–57.

<sup>83</sup> ARS, AS 1387, šk. 1, Dnevnik zapisov, str. XX.

<sup>84</sup> Kavar in Kunšič, 50 let postaje GRS Trzič, str. 9–10.

<sup>85</sup> Perko, Gorska reševalna služba, str. 75–76.

### ČASOPISI

*Gore in ljudje*, 1946.

*Planinski vestnik*, 1910, 1928, 1938, 1959, 1999.

*Slovenec*, 1935.

*Slovenski dom*, 1937, 1938, 1939.

### LITERATURA

Hostnik, Alojz: Tržiška planinska pot. *Je sonce luč prižgalo na vrhove ... Sto let Planinskega društva Trzič (1908–2008)* (ur. Zvonka Pretner). Trzič: Planinsko društvo, 2008, str. 95–96.

Kavar, Janez in Kunšič, Mirko: *50 let postaje GRS Trzič*. Trzič: Postaja GRS, 1987.

Kavar, Janez: Drobci iz zgodovine podružnice Slovenskega planinskega društva v Trziču. *Planinski vestnik* 68, 1968, št. 10, str. 467–472.

Koder, Jožica: Storžiška nesreča. *Je sonce luč prižgalo na vrhove ... Sto let Planinskega društva Trzič (1908–2008)* (ur. Zvonka Pretner). Trzič: Planinsko društvo, 2008, str. 84–86.

Konovšek, Tjaša in Mikša, Peter in Zorn, Matija: Od cokel do gojzarjev. Gorniška obutev na Slovenskem v 19. in 20. stoletju. *Glasnik Slovenskega etnološkega društva* 58, 2018, št. 1/2, str. 53–64.

Lončar, Janko: Planinski domovi, kočice in pogorišča. *Je sonce luč prižgalo na vrhove ... Sto let Planinskega društva Trzič (1908–2008)* (ur. Zvonka Pretner). Trzič: Planinsko društvo, 2008, str. 97–104.

Mežek, Mato: Ob 20-letnici bivaka v Storžiču. *Planinski vestnik* 68, 1968, št. 12, str. 599–600.

Mikša, Peter in Ajlec, Kornelija: *Slovensko planinstvo*. Ljubljana: Planinska zveza Slovenije, 2015.

Mikša, Peter in Zorn, Matija: Nacionalno markiranje slovenskih gora pred prvo svetovno vojno. *Igra ustvarjalnosti* 6, 2018, št. 6, str. 22–29.

Mikša, Peter: Prvi raziskovalci slovenskih gora in prvi raziskovalni pristopi nanje. *Zgodovinski časopis* 67, 2013, št. 3–4, str. 390–405.

Perko, Matija: Gorsko reševalna služba v Trziču. *Je sonce luč prižgalo na vrhove ... Sto let Planinskega društva Trzič (1908–2008)* (ur. Zvonka Pretner). Trzič: Planinsko društvo, 2008, str. 74–83.

Piskar, Janez: Markacijski odsek. *Je sonce luč prižgalo na vrhove ... Sto let Planinskega društva Trzič (1908–2008)* (ur. Zvonka Pretner). Trzič: Planinsko društvo, 2008, str. 69–73.

Polič, Zoran: Planinstvo v novi dobi. *Gore in ljudje*, 1946, št. 1, str. 1.

Pretner, Zvonka (ur.): *Je sonce luč prižgalo na vrhove ... Sto let Planinskega društva Trzič (1908–2008)*. Trzič: Planinsko društvo, 2008.

Rakovec, Slava: Svet okrog Trziča. *Planinski vestnik* 68, 1968, št. 10, str. 448.

Raztresen, Marjan: Piparji so bili glavni krivci: Na Stolu je bilo pred 100 leti spočeto SPD. *Planinski vestnik* 92, 1992, št. 9, str. 373–375.

Salberger, I.: Odpor pod Storžičem. *Planinski zbornik* 1945, str. 42–43.

Strojin, Tone: *Zgodovina slovenskega planinstva. Slovenska planinska organizacija*. Radovljica: Didakta, 2009.

Teran, Maja: Iz društvene kronike. *Je sonce luč prižgalo na vrhove ... Sto let Planinskega društva Tržič (1908–2008)* (ur. Zvonka Pretner). Tržič: Planinsko društvo, 2008, str. 19–25.

Tominšek, Josip: Usodni sneženi plazovi – deset smučarjev mrtvih, eden pogrešan. *Planinski vestnik* 37, 1937, št. 5, str. 172–175.

Žiberna, Marjan: *Po Tržiču in okolici. Turistični vodnik*. Tržič: Občina, 2014.

## SPLETNI VIRI

### PD Križe

Koča na Kriški gori: <https://www.pd-krize.si/nasi-koci/koca-na-kriski-gori>

Zavetišče v Gozdu. <https://www.pd-krize.si/nasi-koci/zavetisce-v-gozdu>

Zgodovina PD Križe: <https://www.pd-krize.si/o-drustvu/zgodovina-pd-krize>

### PD Tržič

O društvu: <https://www.planinsko-drustvo-trzic.si/o-drustvu>

Zgodovina PD Tržič: <https://www.planinsko-drustvo-trzic.si/o-drustvu/zgodovina-pd-trzic/>

Rožič, Slavko: ... pred 70. leti ... Storžiški plaz: <http://www.grs-trzic.si/novice.php?pid=47>

### Slovenski biografski leksikon

Bufon, Zmagoslav: Scopoli, Giovanni Antonio: <https://www.slovenska-biografija.si/oseba/sbi554298/>



## S U M M A R Y

### Brief overview of (organised) mountaineering in the Tržič area during the twentieth century

Mountaineering in the Tržič area played an important part in the historical process of Slovenian mountaineering. This is where the first documented mountain ascent took place in the territory of pres-

ent-day Slovenia, more specifically in 1758, when Janez Anton Scopoli climbed the Storžič mountain. Other activities considered as the beginnings of organised mountaineering in the Tržič area are the establishment of the Tržič branch of the Slovenian Mountaineering Society in 1908, whose primary purpose was to accelerate and facilitate mountaineering in the area. Although the operations of the Tržič branch were severely hit by the First World War and the loss of membership, it kept on increasing its activities. At the end of the 1930s, it thus comprised the economic, mountain guides, construction, propaganda, tourism, event organisation, rescue, climbing, skiing, and youth sections. After also being adversely affected by the Second World War, mountaineering in the Tržič area underwent a period of restoration and reorganisation. Following the establishment of the Mountaineering Association of Slovenia and the reformulation of the mountaineering organisation, the former Tržič branch was converted into the Mountaineering Society of Tržič. Due to increased interest in mountaineering, the Mountaineering Society of Križe was established as well soon after the war. Both societies fostered the restoration and expansion of mountaineering – also in education. What is more, the Tržič mountaineering organisation played an important part within the framework of marking the Slovenian Alpine territory (through the construction of hiking trails and mountain huts) as well as in terms of setting up mountain rescue services. Namely, in 1937, the Tržič area witnessed the worst mountaineering accident ever recorded in Slovenia, when an avalanche claimed nine lives during a ski competition under the Storžič Mountain. This and similar disasters led to the establishment of a rescue section or rescue station, which was incorporated into the Mountain Rescue Association of Slovenia in 2006. Finally, Tržič is also connected with mountaineering through its crafts and industries. It was already at the end of the nineteenth century that Tržič, like some other towns across Slovenia, established itself as a centre of producing mountain footwear. Later, the Peko footwear factory introduced specialisation in producing mountain footwear, which consequently grew into a distinct branch of the prominent Slovenian shoemaking industry.