

K PROBLEMU DATACIJE NASTANKA RIMSKODOBNIH VIŠINSKIH UTRDB V JUGOVZHODNOALPSKEM PROSTORU

SLAVKO CIGLENEČKI

Inštitut za arheologijo ZRC SAZU, Novi trg 5, YU-61000 Ljubljana

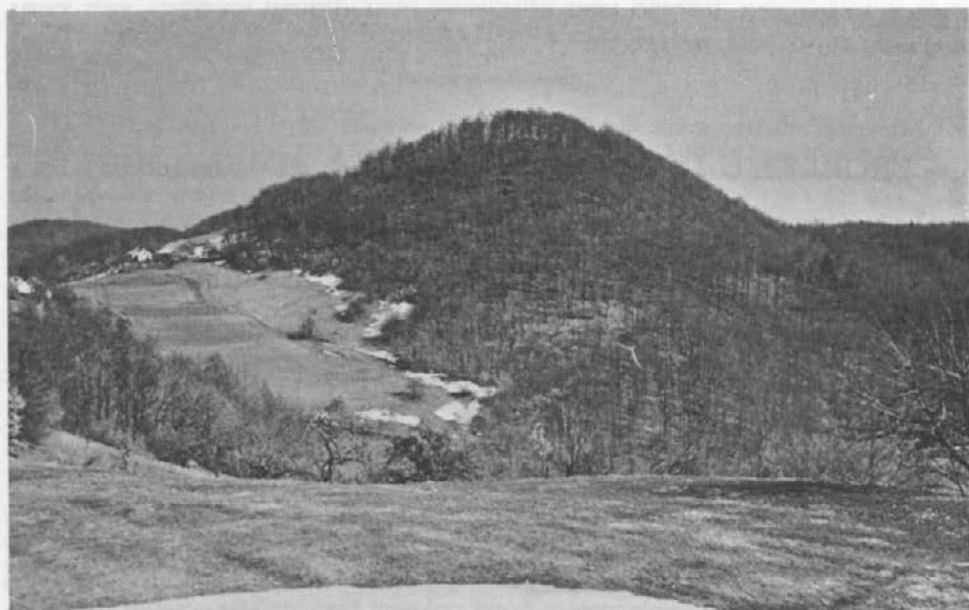
Dolgo časa je pri obravnavi nekaterih višinskih utrdb prevladovalo stereotipno mnenje, da so na njih prazgodovinski prebivalci živeli še dolgo po rimski okupaciji, ponekod vse tja do 4. st. ali celo dalje.¹ Podrobna analiza gradiva nekaterih tovrstnih postojank je pokazala, da ni bilo tako in da gre v večini primerov le za posamezne predmete, ki so jih uporabljali dalj časa in so jih prinesli na te utrdbe najprej v 3. st. n. š., nekatere pa tudi kasneje.² Izkazalo se je, da se prva strnjena rimskodobna plast pojavi šele v 3. st., določeneje v drugi polovici tega stoletja, večino starejših najdb pa je mogoče razlagati le kot ostanke manjših objektov v zgodnjem rimskem obdobju (npr. svetišča) ali pa kot gradivo, ki so ga zaradi njegove vrednosti uporabljali še dolgo po času nastanka.³

Jaro Šašel se je ob številnih drugih raziskavah večkrat ustavil ob problematiki začetkov poselitve višinskih utrdb današnjega slovenskega prostora v rimskem obdobju.⁴ Posebej važna je bila v tem pogledu njegova pobuda za raziskovanje italskih zapor (*Clastra Alpium Iuliarum*), v sklopu katerih smo pozneje začeli raziskovati tudi druge utrdbe pred obrambno cono, ki časovno sovpadajo z njihovo postavitvijo in opustitvijo. Naj bo ta zapis znak hvaležnosti rojaku, mentorju in prijatelju, s katerim sva velikokrat razpravljala prav o razrešitvi tega problema.

Iz pisanih virov in arheoloških najdb na nekaterih (tudi nižinskih) najdiščih je mogoče zaznati precejšnje nemire in naselbinske premike v drugi polovici 3. st. Da bi to dogajanje osvetlil in časovno podrobneje opredelil, predstavljam najdišče Veliki vrh, ki je bilo po srečnem naključju v rimski dobi uporabljeno le v drugi polovici 3. st. in zato odlično ponazarja izgled in trajanje prvih rimskodobnih višinskih utrdb. Kot dopolnilo sem zbral nekaj v arheološki literaturi objavljenih podatkov, ki odražajo spremembe v naselbinski strukturi tega časa. Upošteval sem tako tiste postojanke, ki so bile v tem času opuščene, kot tiste, pri katerih je bil takrat dokumentiran začetek gradnje. V dodatku podrobneje obravnavam poseben tip kolenčastih fibul, katerih značilen primerek je bil najden na Velikem vrhu.

VELIKI VRH NAD OSREDKOM PRI PODSREDI

Hrib Veliki vrh leži v jugovzhodnem delu Kozjanskega, nekako med naseljema Podsreda in Pišcece, nad zaselkom Osredok pri Podsredi, v pogorju Orlice.⁵ Hrib je visok 692 m, nad sedlom na severni strani se dviga dobrih 60 m. Z njegovega vrha je moral biti nekoč izredno lep razgled, saj je od tod mogoče videti precejšnji del savske doline, proti severu pa osrednji del kozjanskega prostora.⁶ Hrib je naravno



Sl. 1: Veliki vrh nad Osredkom pri Podsredi. Pogled na postojanko z zahoda.

Abb. 1: Veliki vrh. Blick auf die Anlage aus Westen.

dobro utrjen, saj na vseh straneh dokaj strmo pada v dolino. V prazgodovini so na njegovem vrhu in velikem delu južnega pobočja zgradili zemljeni okop, ki je imel v jedru kamnit zid, grajen v suhi tehniki. V rimskem obdobju so ta utrjeni prostor ponovno uporabili, ne da bi ga dodatno okrepili. Zadoščala je lega v odmaknjenem svetu, njegova višina in – takrat verjetno še dobro ohranjen – prazgodovinski okop (sl. 1–3).

Najdišče je bilo prvič registrirano pri arheološki topografiji celjske regije (regija XVI), dne 31. 10. 1974. Pri večkratnih kasnejših obhodih je bilo mogoče ugotoviti površinske najdbe prazgodovinske in antične keramike.⁷ V sklopu akcije podrobnejših raziskav arheoloških najdišč v Spominskem parku Trebče smo se odločili, da napravimo na najdišču orientacijske sonde in podrobno geodetsko izmero gradišča. Dve manjši sondažni akciji smo opravili v času od 24. 7.–30. 7. 1985 in od 1. 8.–3. 8. 1986 z udeleženci mednarodnega tabora in brigadirji.⁸ Vzporedno s sondiranjem smo opravili tudi temeljite preglede terena z detektorjem za odkrivanje kovin in pridobljene najdbe vnesli v detajlni načrt najdišča (sl. 4, 5).

Gradišče ima v tlorisu približno trikotno obliko. Zajema vrh in velik del južnega pobočja hriba. Zelo izrazit je okop na vzhodni in severni strani, deloma na jugu, slabo viden pa na zahodni strani. Zato smo prav tu zastavili sonde, da bi ugotovili natančen obseg gradišča. V notranjosti je vidnih več naselbinskih teras, ki so posebej izrazite ob severnem robu in v zgornjem delu južnega pobočja. Velike so v povprečju $6 \times 2,5$ m. Tudi na eni izmed njih smo napravili sondo, s katero naj bi preverili, kakšne vrste objekti so bili na njih postavljeni.

Opisi sond ne sodijo v ta prispevek, saj je bila konstrukcija okopa (v sondi 1) in večina materialnih ostankov v njih iz prazgodovinskega obdobja.⁹ Podajam le

pregled rimskodobnih ostalin. V sondi 3 bi smeli glede na intenzivnejšo plast domnevati provizoričen rimskodobni objekt na terasi, uporabljeni že v prazgodovini. Vendar je bil obseg sonde premajhen za kakršenkoli natančnejši opis objekta. Jasno je le to, da ni bil zidan.

Seznam najdb:¹⁰

1. Odlično ohranjena bronasta kolenčasta fibula s pravokotno oblikovano glavo (t. 1: 1).
2. Del masivne bronaste fibule z gumbom (t. 1: 2).
3. Bronasta pasna spona z manjšim bronastim obročkom (t. 1: 3).
4. Del bronastega ročaja simpuluma (t. 1: 4)
5. Bronast okov (t. 1: 5).
6. Železna pasna spona (t. 1: 6).
7. Železna spona (t. 1: 7).
8. Železna igla s ploščato razširjeno glavico (*stilus*) (t. 1: 8).
9. Del rezila železnega noža (t. 1: 9).
10. Del rezila železnega noža (t. 1: 10).
11. Del železnega rezila (t. 1: 11).
12. Del tordirane železne igle (t. 1: 12).
13. Železen žebelj s široko ploščato glavo (t. 1: 13).
14. Železen žebelj s široko ploščato glavo (t. 1: 14).
15. Železen klin z zanko (t. 1: 15).
16. Železen zapah (t. 2: 1).
17. Železen ročaj vedra (t. 2: 2).
18. Železen tečaj vrat (t. 2: 3).



Sl. 2: Veliki vrh nad Osredkom pri Podsredi. Južno pobočje postojanke z deloma vidnimi stanovanjskimi terasami.

Abb. 2: Veliki vrh. Der Südhang der Anlage mit teilweise sichtbaren Wohnterrassen.

19. Železen tečaj vrat (t. 2: 4).
20. Del železne palice kvadratnega preseka s stanjšanim in zavitim zaključkom (t. 2: 5).
21. Del močno poškodovane železne zajemalke (t. 2: 6).
22. Železna kopača (t. 3: 1).
23. Konica železnega klina (t. 3: 2).
24. Železen masiven klin z zanko na vrhu (t. 3: 3).
25. Železna sekira (t. 3: 4).
26. Železna spona (t. 3: 5).
27. Odlomek ustja lonca iz porozne, črno žgane gline (t. 4: 1).
28. Odlomek ustja posode iz prečiščene rjavordeče žgane gline (t. 4: 2).
29. Odlomek pokrova iz temno sivo žgane peskane gline (t. 4: 3).
30. Odlomek dna in ostenja lonca iz porozne sivorjavo žgane gline (t. 4: 4).
31. Odlomek ostenja posode iz prečiščene sivordeče žgane gline (t. 4: 5).
32. Odlomek ustja posode iz prečiščene svetlordeče žgane gline (t. 4: 6).
33. Odlomek ustja posode iz prečiščene svetlordeče žgane gline (t. 4: 7).
34. Odlomek ostenja posode iz prečiščene svetlordeče žgane gline z okrasom v obliki dveh kanelur (t. 4: 8).
35. Odlomek ostenja posode iz prečiščene svetlordeče žgane gline z okrasom v obliki vertikalnih kanelur (t. 4: 9).

Na najdišču so bili najdeni naslednji novci:¹¹

1	As	Hadrianus (?) 117–138 (?) Commodus	Rim	RIC ?
2	Dp	183–184 Severus Alexander	Rim	RIC 423
3	S	222–231 Phillipus I.	Rim	RIC 552 d
4	S	244–249 Traianus Decius	Vim AN?	Pick?
5	Ant	249–251 Volusianus	RIC – hibrid	
6	Ant	251–253 Valerianus	Rim	RIC 167
7	Ant	257 Valerianus	Rim	RIC 106 C
8	Ant	257 Gallienus	Rim	RIC 106 C
9	Ant	259–268 Gallienus	Rim	RIC 159 K (?)
10	Ant	259–268 Gallienus	Rim	RIC 233
11	Ant	259–268 Claudius II. (Divus)	Rim Z__	RIC 249
12	Ant	po 270 Divus Claudius II.	Rim	RIC 277 K
13	Ant	po 270 Divus Claudius II.	Rim	Ric 266
14	Ant	po 270	Rim	RIC 261

¹ Določitev po portretu je negotova. Skoraj povsem zabr.

⁴ Av.:PHIL...

⁹ Hibrid. Av.: IMP C M Q TRAIANUS DECIUS AU, doprsje b. Rv.: tip Gordianus III. RIC 84.

⁹ Določitev tipa ni posvem gotova. Srednje zabr.

Razdelitev novcev po vladarjih je naslednja:

117–138 ?	Hadrianus	1
183–184	Commodus	1

222–231	Severus Alexander	1
224–249	Phillipus I.	1
249–251	Traianus Decius	1
251–253	Volusianus	1
257	Valerianus	2
259–268	Gallienus	3
po 270	Divus Claudius II.	3

Interpretacija najdb

Poleg novcev, ki dajejo okvirno podobo nastanka in trajanja naselbine, pa je še nekaj predmetov, ki dobro dopolnjujejo kronologijo postojanke. Posebej važni so zaradi tega, ker bomo skušali z njihovo pomočjo natančneje opredeliti začetek rimskodobne poselitve višinskih postojank.

O dataciji in razširjenosti tipa kolenčastih fibul s pravokotno razširjeno ploščo bomo spregovorili v posebnem poglavju na koncu prispevka (t. 1: 1). Tu naj omenimo le njeno datacijo v sredino ali tretjo četrtino 3. st. Posredno nam bo prav celotna kronološka podoba tega najdišča (in nekaterih drugih) pomagala pri dataciji.

Druga fibula, najdena na Velikem vrhu, je fragmentarno ohranjena in sodi v skupino fibul z ostro profiliranim lokom (t. 1: 2). Te so močno razširjene v jugovzhodnoalpskem prostoru v 1. in 2. st. Eden izmed produkcijskih centrov je bila bližnja Siscija.¹² Predmet je preskromno ohranjen, da bi ga bilo mogoče



Sl. 3: Veliki vrh nad Osredkom pri Podsredi. Nasip v jugovzhodnem delu utrdbe.

Abb. 3: Veliki vrh. Der Wall im Südostteil der Befestigung.

natančneje opredeliti, slaba ohranjenost pa kaže, da so ga dolgo uporabljali, ali da je bil morda prinesen v postojanko celo v fragmentarnem stanju.

Tretji dobro opredeljen kos je bronasta pasna spona z vdetim obročkom (t. 1: 3). Ta je dobro ohranjena. Analogije kažejo, da so jo uporabljali v našem prostoru v prvi polovici 3. st., čeprav so nekateri primerki od drugod datirani tudi že v konec 2. st.¹³

Dovolj zanesljivo je mogoče datirati tudi držaj bronastega cedila z rtastimi nastavki v obliki vesla (t. 1: 4). Po Eggersu sodi v tip 161 in se kot tak pojavlja predvsem v prvi polovici 3. st.¹⁴ V Sloveniji je bil soroden primerek najden v Grobljah pri Šentjerneju, antičnem Cruciju, ki leži v krški ravnici, ki jo na severni strani obrobja prav višavje z Velikim vrhom kot eno izrazitejših točk.¹⁵ Vendar ta ni tako zanesljivo datiran, saj spremljajoče okoliščine niso znane.¹⁶ Važnejša je najdba iz bogatega depoja v kraju Mauer an der Url v Spodnji Avstriji, kjer so v neki jami našli celoten premični inventar Dolihenovega svetišča. Depo je R. Noll okvirno datiral v prvo polovico 3. st., saj manjkajo za natančnejšo opredelitev novci.¹⁷ Najdeni sta bili dve v celoti ohranjeni podobni cedili. Še boljša analogija sta dve cedili iz pred nedavnim odkritega depoja bronastih posod v Flaviji Solvi, ki ga W. Melchart po obliki posod in primerjavi z bližnjimi novčnimi depoji datira v čas vladanja cesarja Avrelijana, kar se odlično sklada z datacijo našega najdišča.¹⁸

Tudi okov konjske opreme v obliki pelte je dobro opredeljen (t. 1: 5). Sodi v enostavne primerke tega tipa in so ga uporabljali v drugi polovici drugega stoletja ter deloma še v 3. st.¹⁹

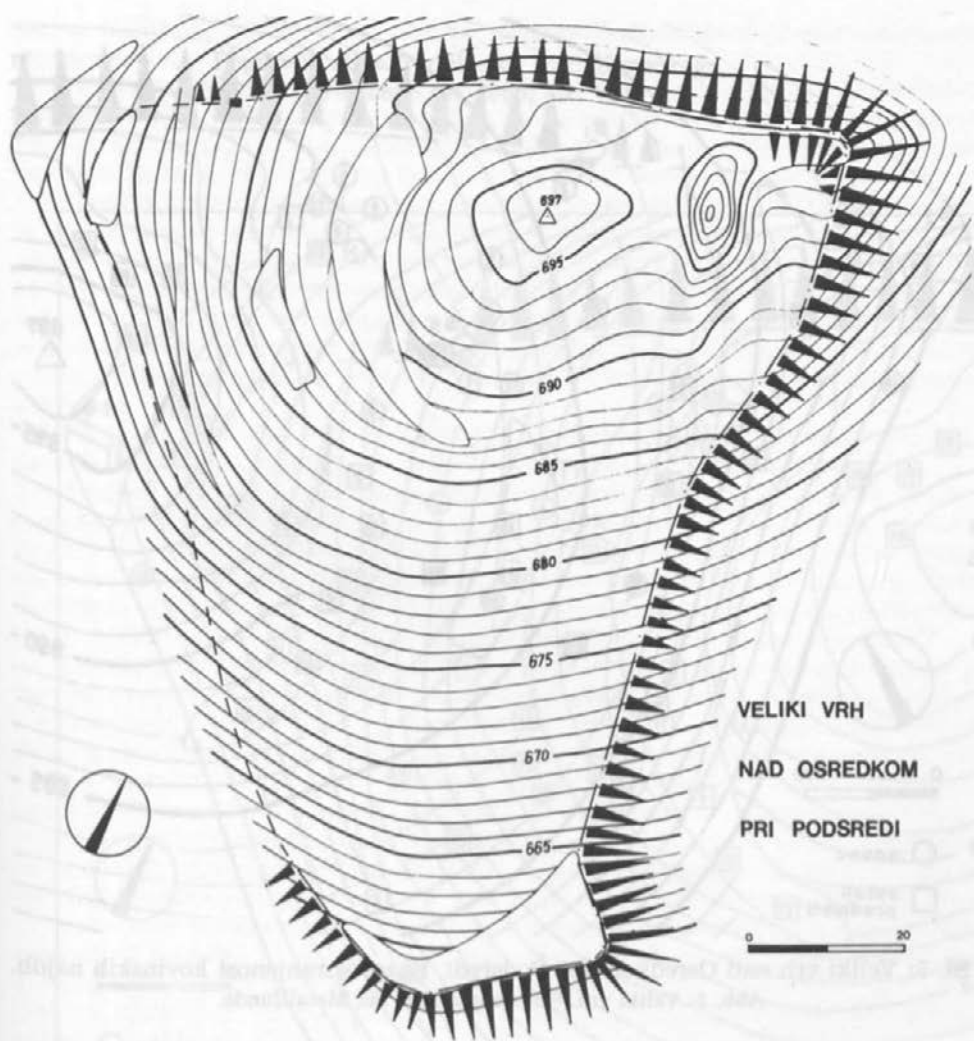
Za železno spono (t. 1: 6) nimamo dobrih analogij. Le deloma podobne so objavljene pri Oldensteinu, vendar moramo zaenkrat pustiti vprašanje datacije odprto.²⁰ Morda sodi v kasnejši čas ali pa je celo recentna?

Posebej zanimiva je sekira (t. 3: 4), ki je v do sedaj znanih utrdbah v Sloveniji ne poznamo. To je presenetljivo, saj so bile te utrdbe zgrajene večinoma sredi gozdov. Naši sekiri zelo sorodna je tista iz že prej omenjene zakladne najdbe Mauer an der Url.²¹ R. Pohanka, ki je sistematično obdelal rimskodobno železno orodje v Avstriji, uvršča takšne primere med tesače, tip 7 in ugotavlja, da so izjemno redke, najdene le v Noriku in Panoniji.²² Domneva, da vsi primerki pripadajo isti delavnici, ki je delovala približno v sredini 3. st. Po letu 270 primerki tega tipa niso več znani, zato smatra, da je delavnica propadla v Galijenovem času.²³ Sekire tega tipa je kartiral tudi J. Henning, ki navaja še nekaj tovrstnih južneje in vzhodneje od osrednjega prostora razprostranjenosti.²⁴

Drugi predmeti so časovno manj izpovedni. Želel bi opozoriti le na nekatere paralele, dobljene prav v sorodnih postojankah istega časovnega horizonta. Podobni ročaji za vedro (t. 2: 2) so bili najdeni na Korinjskem hribu²⁵ in Vipoti²⁶. Železna zajemalka (t. 2: 6) ima analogiji na Hrušici²⁷ in Limberku²⁸. Rovnice podobnih oblik (t. 3: 1) smo v Sloveniji našli na Rifniku²⁹, Tinju³⁰ in Lambertu³¹.

Seznam železnega orodja je premajhen, da bi omogočil funkcioniranje utrdbe, nakazuje pa že zastopanost orodij različnih panog, potrebnih za preživetje in avtarkično gospodarstvo. Glede na zelo skromne znake poselitve bi smeli domnevati, da so nekatere predmete vzeli s seboj le zaradi tega, ker so pomenili večjo vrednost, in ne zato, ker bi jih v času zadrževanja na postojanki nujno potrebovali (npr. železna zajemalka za vlivanje).

Bolje opredeljeni predmeti kažejo presenetljivo enotno časovno podobo. Skromne izjeme, ki bi utegnile to sliko kaziti, so močno obrabljene od dolge uporabe (fibula z ostro profiliranim lokom in oba najzgodnejša novca) in tako posredno potrjujejo pozno datacijo najdišča. Tako bi smeli začetek poselitve v rimskem

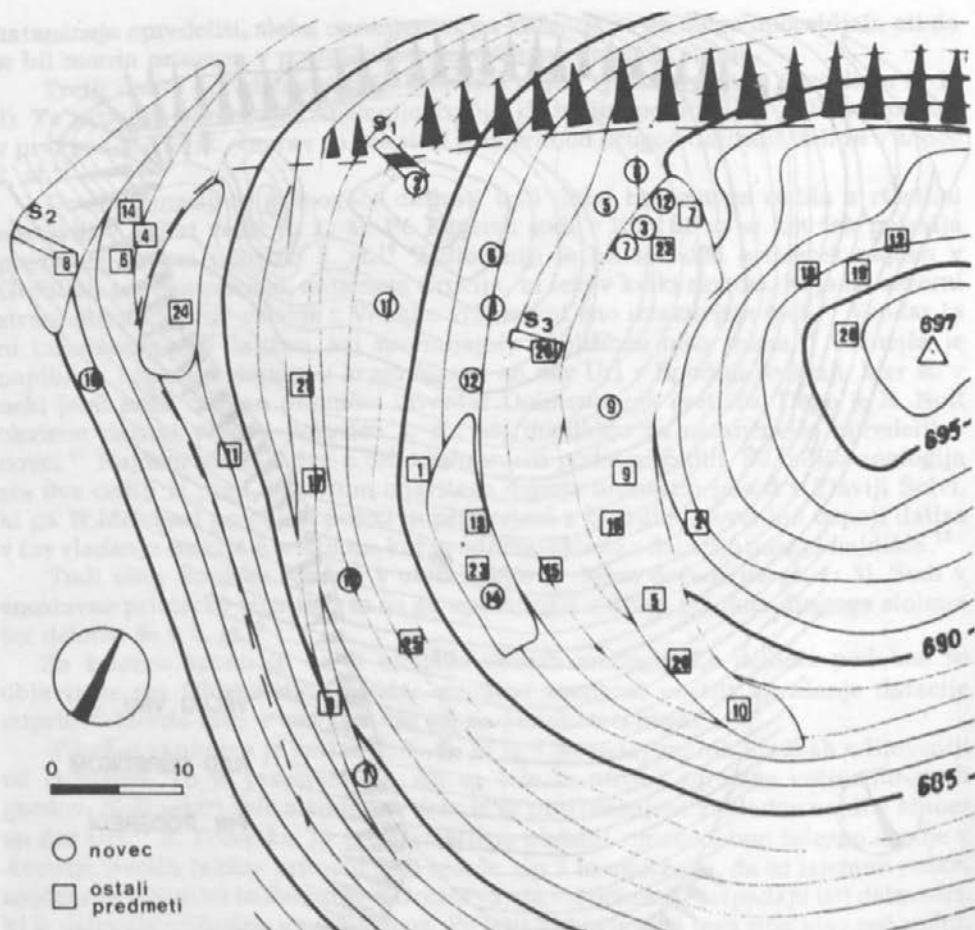


Sl. 4: Veliki vrh nad Osredkom pri Podsredi. Geodetski posnetek terena.

Abb. 4: Veliki vrh. Geodätische Aufnahme des Geländes.

obdobju okvirno datirati v sredino ali drugo polovico 3. st., s pripombo, da ni mogoče z gotovostjo trditi, ali so utrdbo uporabljali priložnostno, ob posameznih nevarnostih ali pa je bila uporabljena le enkrat, ob kakšni večji katastrofi, ki bi jo smeli datirati v čas Galijena, Klavdija II. ali Avrelijana. Če bi šlo za daljšo uporabo utrdbe s periodično poselitvijo, bi prišel v poštev čas od sredine 3. st. do Avrelijana.

Težko je danes odgovoriti na vprašanje, ali so se sem zatekli prebivalci bližnjih vil in zaselkov ali pa gre morda za provizorično taborišče manjše vojaške enote. To bi nakazovali nekateri predmeti, značilni za vojaško nošo (bronasta pasna spona, okov v obliki pelte), in dejstvo, da je bilo s hriba mogoče odlično kontrolirati dogajanja v Savski dolini, na prehodu panonskega v predalpski svet. Vendar se zdi

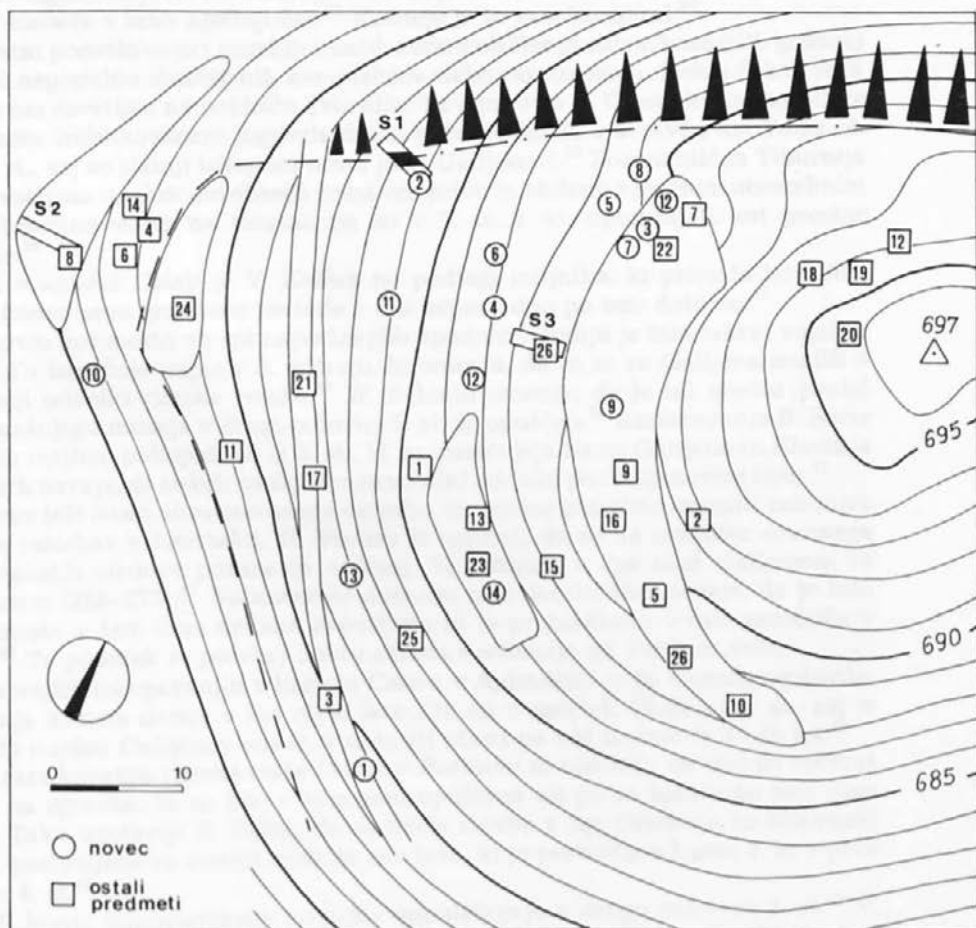


Sl. 5: Veliki vrh nad Osredkom pri Podsredi. Razprostranjenost kovinskih najdb.
 Abb. 5: Veliki vrh. Streuungsgebiet der Metallfunde.

ta možnost manj verjetna od prve, saj bi težko verjeli, da si vojaška enota ne bi postavila zanesljivejše zaščite tabora, kakršna so bili na Velikem vrhu takrat stari prazgodovinski okopi.

SPREMEMBA NASELBINSKE STRUKTURE V DRUGI POLOVICI 3. ST. V JUGOVZHODNOALPSKEM PROSTORU

Najdišče Veliki vrh je le eno izmed številnih, ki v jugovzhodnoalpskem prostoru nakazujejo začetek velikih sprememb v naselbinski strukturi. Takšna najdišča so se v celoti uveljavila pozneje, v poznoantičnem obdobju. Zato je potrebno pretehtati tudi druge podatke, ki neposredno in posredno kažejo na spremembo naselbinske podobe. Seveda tega na tem mestu ni mogoče storiti sistematično, saj je gradivo preobsežno. Omejili se bomo le na nekaj značilnejših primerov in poskušali nakazati vso pestrost propadajočih ali nastajajočih naselbinskih oblik. V tem smislu naj bi



Sl. 5: Veliki vrh nad Osredkom pri Podsredi. Razprostranjenost kovinskih najdb.
Abb. 5: Veliki vrh. Streuungsgebiet der Metallfunde.

bil ta članek le spodbuda in začetek sistematičnega reševanja obravnavanega problema.

Morda je v začetku smiselno opozoriti, da manjkajo elementi za potrditev domneve o prvi uporabi utrdb že v času markomanskih vpadov.³² To hipotezo je postavil R. Egger, ki je na Hoischhüglu zaradi pomanjkanja spolij v obzidju datiral nastanek kastela v tako zgodnji čas.³³ Kasneje je to sam korigiral.³⁴

Tovrstni podatki so pri rimskih mestih zaradi obilice gradiva, kasnejših gradenj in večidel nepopolno objavljenih kompleksov slabo razpoznavni. Dokaj dobro je ta prelomni čas osvetljen na najdišču Teurnija. Tu ugotavlja F. Glaser konec poselitve na terasasto izoblikovanem jugovzhodnem pobočju hriba s cerkvijo sv. Petra ob koncu 3. st., saj so zadnji izkopani novci prav Galijenovi.³⁵ Poznoantična Tiburnija je bila preseljena v celotnem obsegu že na vrh hriba in obdana z močnim obrambnim zidom. Ruševine stavb na terasah pa so v 5. in 6. st. uporabljali kot prostor nekropole.³⁶

Tudi v antični Celeji je V. Kolšek na podlagi milnika, ki pripada letu 268, datirala konec prve gradbene periode v čas neposredno po tem datumu.³⁷

Poetovio kot mesto ob eni najvažnejših vpadnic v Italijo je bilo takrat vojaško ojačano. To izpričuje napis v 3. mitreju, ki omenja, da so se za Galijena mudili v Ptujju večji oddelki rimske vojske.³⁸ W. Schmid omenja, da je bil mestni predel okoli današnjega muzeja v drugi polovici 3. st. že opuščen.³⁹ Raziskovanja B. Sarie so odkrila majhno pokopališče iz 3. st., ki ga označujejo novci Galijena in Klavdija II.⁴⁰ I. Curk navaja, da so bili na Zg. Bregu vojaški oddelki po Galijenovem času.⁴¹

Čeprav leži izven obravnavanega ozemlja, je vendar potrebno omeniti zanimive rezultate raziskav v Lavriaku. H. Vettters je zapisal, da so na območju celotnega mesta zasledili sledove požara in uničenj, ki datirajo v čas med Galijenom in Avrelijanom (268–275).⁴² Natančneje datacije niso dobili. Domnevajo, da je bilo civilno mesto v tem času deloma zapuščeno in je prebivalstvo iskalo zatočišče v kastelu.⁴³ Ta podatek se posebej dobro sklada s situacijo na Velikem vrhu.

Pri novejših izkopavanjih v kastelu *Castra* v Ajdovščini je N. Osmuk ugotovila, da gradnja kastela datira v čas okoli leta 270 ali v začetek 70-ih let 3. st., saj je bil v zidu najden Galijenov novce, v najnižji plasti pa več novcev iz 70-ih let.⁴⁴

Pri raziskovanju rimske ceste *Celeia* – *Poetovio* in naselbin ob njej so večkrat naleteli na zgradbe, ki so bile v tem času opuščene ali pa so kmalu po tem času nastale. Tako ugotavlja S. Pahič, da so imele stavbe v Sp. Gruševju in Slovenski Bistrici, postavljene ob rimski cesti, le eno fazo, ki jo postavlja v konec 3. in v prvo polovico 4. st.⁴⁵

Tudi konec šempeterskega grobišča opredeljujejo v drugo polovico 3. st.⁴⁶ V. Kolškova konec grobišča povezuje s poplavo v letu 268 ali neposredno po tem datumu.⁴⁷ Ali je poplava spodnesla pokopališče, ki je bilo že opuščeno, ali poplava povsem naključno sovpada z nemirnimi dogodki v drugi polovici 3. st.?

Sledi cela vrsta višinskih utrdb, ki kažejo koncentracijo najdb prav v obravnavanem času. M. Mackensen je pri analizi novcev s Hrušice ugotavljal intenziviranje poselitve v času okoli leta 270–276 in to kot delovno hipotezo predložil v razpravo.⁴⁸

P. Kos na podlagi številčnosti novcev v utrdbah Hrušica, Brinjeva gora, Polhogradska gora in Invillino sklepa, da je prva faza trajala nekako od 255–275 leta.⁴⁹ Posredno ga v tem potrjujejo številni novčni depoji.⁵⁰ Vendar pa na podlagi novčnih najdb prav tako ni mogoče zanesljivo reči, ali gre za en poselitveni sunek ali za več krajših prebegov.⁵¹

Posebej važni se zdita med višinskimi utrdbami dve najdišči. Prvo je pomembno prazgodovinsko gradbišče Libna, kjer je bil Galijenov novce najden na dnu jame

lesenega kola neke (morda obrambne?) zgradbe ob starem prazgodovinskem obzidju.⁵² Drugo je Kuzelin na vzhodni strani pogorja Medvednice, kjer moderna izkopavanja razkrivajo utrdbo, nastalo v obravnavanem času, najverjetneje kot močnejše pribežališče z enostavnimi lesenimi hišami.⁵³

Zgovorni so tudi podatki z izkopavanj na večplastnih najdiščih, kjer pa ta faza prav zaradi kasnejše izrabe prostora ni tako razvidna: Vranje, Rifnik, Korinj, Limberk.⁵⁴ Podobna je situacija na Tscheltschniggkoglu, Kugelsteinu in Doberdobu.⁵⁵ Na Donački gori, kjer še vedno ni jasno, ali gre za utrjeno postojanko ali ne, se začne serija novcev v drugi polovici 3. st.⁵⁶

Tudi grobišči pri utrdbah Brinjeva gora in Dolnji Zemon posredno kažeta v ta čas.⁵⁷

Poseben vidik poselitve izražajo najdbe v jamah, ki pričajo o obiskanosti v istem času, kar še poudarja začasnost teh prebegov. Taki jami sta Predjama⁵⁸ in morda Mamula.⁵⁹

Že prej smo omenili, da novčni depoji izpričujejo večje nemire v tem obdobju. Poskusimo z njihovo pomočjo poiskati, katera kritična leta bi prišla v poštev za začetek utrjevanja in prebegov. Novčne depoje je na obravnavanem prostoru analiziral P. Kos, zato se bomo pri tem naslonili na njegove izsledke.⁶⁰ Sodeč po razpoložljivih najdbah imamo dve možnosti: ali gre za več pribežniških sunkov ob priložnostih, ki jih indicirajo posamezne serije depojev ali pa so se pribežniki zatekli v okrilje trdnjav le ob zadnjem sunku, ki ga je na utrdbah mogoče zaznati. Če poskusimo primerjati leta zakopov posameznih serij depojev s podatki z zgoraj obravnavanega najdišča Veliki vrh, vidimo, da kot leta možnih poselitvenih sunkov pridejo v poštev le leta 254, 259/260 in 270. Dobra ohranjenost nekaterih novcev na Velikem vrhu bi morda govorila za varianto dveh ali treh sunkov, vendar bo za točnejši odgovor potrebno počakati, da bo načrtneje izkopanih več takšnih najdišč. Po drugi varianti bi glede na dokaj homogeno sliko dobro dokumentiranih uničenj za časa Galijena smeli z največjo verjetnostjo pripisati začetek ponovne uporabe utrdb v zgodnje obdobje Avrelijanove vlade, torej v čas nekoliko po letu 270. Seveda si teh naselbinskih premikov ne smemo predstavljati kot enkratne akcije na širokem področju hkrati, ampak kot proces, ki je tekel več let. Prebegi v višinske utrdbe pa so bili v veliki meri odvisni od izpostavljenosti posameznih področij.

O barbarskih vpadih, ki so te premike povzročili, na tem mestu ne moremo razpravljati, ugotavljamo lahko le posledice. Zato samo za ilustracijo omenjam zapis pisca panegirika, ki je kratko označil težak položaj v času Galijenove vlade: *Sub principe Gallieno...amissa Raetia...Noricum Panoniaeque vastatae.*⁶¹

G. Alföldy je v pregledu dogajanj 3. st. v Noriku zapisal, da malo vemo o spopadih z barbari. Vendar nam nagrobniki, na katerih je napisano da so pokojnike ubili barbari, posredno nakazujejo njihovo navzočnost.⁶² Tem dokazom lahko pridružimo sedaj še začetek prebegov in ponovnega utrjevanja višinskih postojank.

ZAKLJUČEK

Na koncu lahko sklenemo z ugotovitvijo, da smo z raziskavami na Velikem vrhu dobili pomembno postojanko, ki zaradi svoje kratkotrajne poseljenosti v rimskem obdobju, dobro datirane z novci in značilnimi predmeti, prispeva pomemben delež k natančnejši določitvi nastanka in trajanja prve uporabe višinskih utrdb v rimskem času v jugovzhodnoalpskem prostoru. Primerjava z drugimi najdišči, ki v tem pogledu niso tako izpovedna, je pokazala, da gre za pojav širših razsežij in

s tem za veliko pomembnost dogodkov, ki so takrat v taki meri prizadeli prebivalstvo, da se je prvič po več kot dveh stoletjih in pol miru (z izjemo markomanskih vpadov) znova, kot že tolikokrat prej v prazgodovinskem času, zateklo na hribe. Če upoštevamo najnovejše podatke s Hrušice in Ajdovščine, ki omogočajo zanesljivejšo datacijo vojaških utrd in s tem celotnega sistema *Claustra Alpium Iuliarum*, ter hkrati utrditev prestolnice Rima (Avrelijanovo obzidje), vidimo, da gre za spremembe, ki močno presegajo meje jugovzhodnoalpskega prostora in so bile odločilne za prestrukturiranje poselitve. Predstavljajo začetek uporabe višinskih utrd v rimskem času, utrd, ki bodo v poznoantičnem obdobju osrednje točke poselitve prav na izpostavljenem jugovzhodnoalpskem prostoru, pred vrati Italije.

DODATEK

Kolenčasta fibula z okrašeno pravokotno glavo (tip 13 B po Jobstu)

V sklopu najdb z Velikega vrha se zdi posebej zanimiva odlično ohranjena kolenčasta fibula z okrašeno pravokotno glavo (t. 1: 1). Ker je bil tip teh fibul v literaturi doslej le bežno obravnavan, se zdi smiselno napraviti pregled vseh do sedaj znanih najdb, ki se kopičijo na dokaj omejenem ozemlju.

I. Kovrigova je v svojem pregledu fibul iz leta 1937 navedla tri predstavnike tega tipa in ugotovila, da so bili razširjeni na Balkanskem polotoku⁶². Prav tako je E. Patek leta 1942 izdvojila posebno skupino kolenčastih fibul, v katero je uvrstila vse primerke s pravokotno glavo in pri njih omenjala okras v obliki koncentričnih krogov in cikcakasto linijo. Povzela je ugotovitev Kovrigove o razširjenosti tega tipa fibul na Balkanskem polotoku in dodala primerek iz Germanije.⁶⁴

K. Raddatz je leta 1954 pisal o vplivu fibul tega tipa na nastanek nekaterih germanskih. Opozoril je na njihov kratkotrajen obstoj in domneval, da so izginile skupaj s kolenčastimi fibulami s polkrožno glavo. Nadomestile so jih križne fibule⁶⁵.

A. Böhme je leta 1972 zapisala, da je lokalna varianta provincialnorimskih kolenčastih fibul nastala v Panoniji. Tako je bil natančneje določen prostor razprostranjenosti.⁶⁶

Največ se je s to problematiko ukvarjal W. Jobst (1975).⁶⁷ Pri svoji objavi fibul iz Lavriaka je predstavil tudi šest takšnih fibul. Utemeljeno je zavrnil navedbi Kovrigove in Patekove o razprostranjenosti teh fibul na Balkanskem polotoku. Glede na do tedaj znane najdbe je ugotavljal, da so bile razširjene v srednjem Podonavju. Poudaril je, da sta za tip (kolenčasta fibula s ploščato glavo, varianta B) značilna velika pravokotna ploščata glava ter močan in izrazite oblikovan lok kot pri drugih kolenčastih fibulah. Te značilnosti dopolnjuje še bogat okras ploščate glave in včasih loka s krožci, očesi in motivom volčjih zob.⁶⁸ Datiral jih je v drugo polovico 2. st. in prvo polovico 3. st.⁶⁹ To datacijo je pri obravnavi podobne fibule z najdišča Georgenberg korigiral in fibule iz Lavriaka prisodil 3. st.⁷⁰

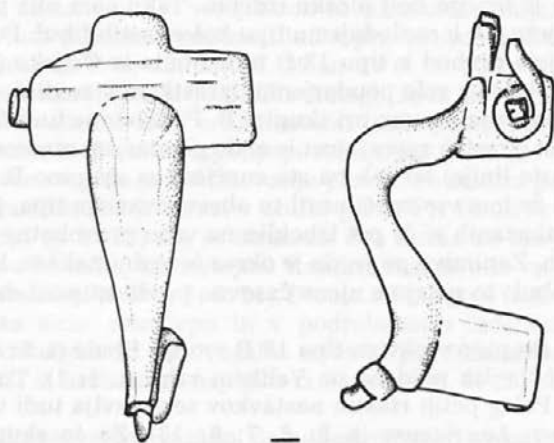
Seznam fibul :

1. *Sebatum* (St. Lorenzen)⁷¹ (t. 5: 1)
2. *Invillino*⁷² (t. 5: 2)
3. *Dürrenberg bei Hallein*⁷³
4. *Aquileia*⁷⁴ (t. 5: 3)
5. Kalce pri Logatcu⁷⁵ (t. 5: 4)

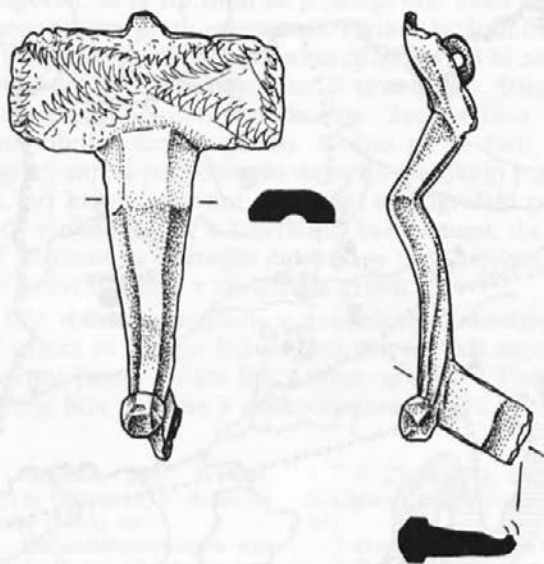
6. *Virunum* (Gospovetsko polje – Zollfeld)
7. *Virunum* (Gospovetsko polje – Zollfeld)⁷⁶ (t. 5: 5)
8. Georgenberg bei Micheldorf⁷⁷ (t. 5: 6)
9. Hriškov⁷⁸ (t. 5: 7)
10. *Lauriacum* (Enns) (t. 5: 8)
11. *Lauriacum* (Enns) (t. 5: 9)
12. *Lauriacum* (Enns) (t. 5: 10)
13. *Lauriacum* (Enns) (t. 5: 11)
14. *Lauriacum* (Enns) (t. 5: 12)
15. *Lauriacum* (Enns)⁷⁹ (t. 6: 13)
16. Velika Pirešica⁸⁰ (t. 6: 14)
17. *Flavia Solva* (Wagna)⁸¹ (t. 6: 15)
18. *Flavia Solva* (Wagna)⁸² (t. 6: 16)
19. *Flavia Solva* (Wagna)⁸³ (t. 6: 17)
20. Feiting⁸⁴ (t. 6: 18)
21. Veliki vrh nad Osredkom pri Podsredi (t. 1: 1)
22. *Poetovio* (Ptuj)⁸⁵ (t. 6: 19)
23. *Poetovio* (Ptuj)⁸⁶ (t. 6: 20)
24. Vina gora
25. Vina gora⁸⁷ (t. 6: 21)
26. *Savaria* (Szombathely)⁸⁸
27. *Carnuntum* (Deutschaltenburg)⁸⁹
28. *Carnuntum* (Deutschaltenburg)⁹⁰
29. Gyarmaj⁹¹
30. *Brigetio* (Szöny)⁹² (t. 6: 22)
31. *Mursa* (Osijek)⁹³ (t. 6: 23)
32. *Pannonia* (?)⁹⁴
33. *Pannonia* (?)⁹⁵
34. *Pannonia* (?)⁹⁶
35. *Pannonia* (?)⁹⁷
36. *Pannonia* (?)⁹⁸
37. *Pannonia* (?)⁹⁹ (t. 6: 25)
38. *Pannonia* (?)¹⁰⁰
39. *Pannonia* (?)¹⁰¹ (t. 6: 24)

Nove najdbe dopolnjujejo sliko razprostranjenosti in prispevajo k natančnejšemu določevanju njihovega matičnega področja. V zahodnih provincah do sedaj niso bile odkrite, prav tako ne na osrednjem Balkanu. Karta razprostranjenosti (sl. 8) kaže, da so bile te fibule razširjene predvsem v Noriku. Le deloma so bile najdene izven njegovih meja, predvsem v območjih Panonije in Italije, ki so bila blizu Norika. Kar pri osmih najdiščih lokacija ni znana. Najvzhodnejša primerka sta bila najdena v Brigeciju in Osijeku. Prav pri zadnjem pa risba kaže, da ne gre za značilen primerek tega tipa (t. 6: 23). Če bodo bodoči pregledi najdišč pokazali, da so te fibule uporabljali tudi na celotnem območju Panonije, bomo njihov matični prostor utemeljeno razširili še na to provinco.

Število dosedanjih primerkov daje tudi že prvo možnost tipološke razčlenitve in shematiziranega prikaza razvoja. Skupina teh fibul je majhen izsek iz velike skupine kolenčastih fibul. Nedvomno so se razvile iz kolenčastih fibul z manjšo pravokotno ploščo, ki jih W. Jobst omenja kot poseben tip (skupina 13 A).¹⁰² Razvoja tipa ni mogoče v podrobnostih dokumentirati, najverjetneje pa so imeli zgodnejši primerki manjšo ploščo in poznejši večjo. Pri nekaterih se je pojavil v sredini zgornjega roba rtast izrastek. Zanimivo je, da se pri tej skupini pojavljajo kot ornament le cikcakasta linija, horizontalne črte in motiv volčjih zob. Poleg več znanih fibul tega tipa naj tu posebej omenimo fibulo iz kastela Wallsee¹⁰³ (sl. 6) in s Panorame v Ptuj¹⁰⁴ (sl. 7). Prva ima sicer še dokaj majhno pravokotno ploščo z večjim izrastkom, vendar je oblika loka že takšna, kot jo bomo zasledili pri fibulah



Sl. 6: Fibula iz kastela Wallsee.
Abb. 6: Die Fibel aus dem Kastell Wallsee.

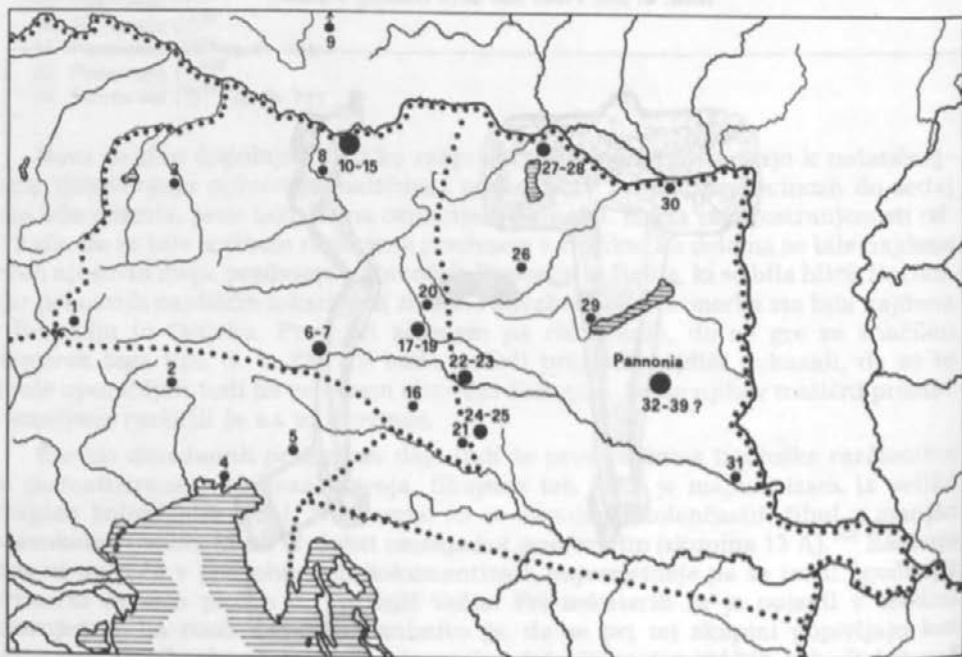


Sl. 7: Fibula iz Ptuja (Panorama).
Abb. 7: Die Fibel aus Ptuj (Panorama).

tipa 13 B. Druga, pred kratkim izkopana fibula, kaže prav nasprotno značilnosti. Pravokotna plošča glave je mnogo večja, dosega približno takšne dimenzije kot tukaj našete fibule in je okrašena z diagonalno razporejenima črtama motiva volčjih zob, lok pa je mnogo bolj plosko izdelan. Tako nam oba primera, vsak na svoj način, nakazujeta pot k naslednjemu tipu kolenčastih fibul. Po objavljeni risbi sodeči bi predstavljala prehod k tipu 13 B tudi fibula iz Osijeka (t. 6: 23). Ima že veliko pravokotno ploščo z zelo poudarjenim izrastkom v sredini, okrašena pa je s krožci, ki se sicer pojavljajo samo pri skupini B. Podobna je tudi fibula iz Feitinga (t. 6: 18), kjer je rtast izrastek zgoraj sicer le malo poudarjen, ornament (kombinacija krožcev in cikcakaste linije) ter lok pa sta značilna za skupino B.

Prva fibula, ki že ima vse značilnosti tu obravnavanega tipa, je bila najdena v Kalcah (t. 5: 4). Nakazanih je že pet izboklin na vrhu pravokotne plošče, lok je že povsem izoblikovan. Zanimivo pa je, da je okras še vedno takšen, kot ga je poznala prejšnja skupina fibul: to potrjuje njeno časovno prednost pred drugimi predstavnicami tipa.

Najštevilnejšo skupino v okviru tipa 13 B tvorijo fibule (t. 5: 6), med katerimi je bila ena najznačilnejših najdena na Velikem vrhu (t. 1: 1). Tudi med njimi so precejšnje razlike. Poleg petih rtastih nastavkov se pojavlja tudi varianta s tremi: Micheldorf, Hriškov, *Lauriacum* (t. 5: 6, 7; 6: 13). Za to skupino je značilen predvsem z različno oblikovanimi nastavki okrašen zgornji rob pravokotno plošče. Žal vse predložene najdbe niso izrisane tako zanesljivo, da bi lahko presojali vse podrobnosti ornamentacije.¹⁰⁵ Prav tako niso bile pri vseh na voljo dobre fotografije.¹⁰⁶ V ornamentaciji površine pravokotne plošče in deloma tudi loka prevladuje



Sl. 8: Razprostranjenost kolenčastih fibul z okrašeno pravokotno glavo (tip 13 B po Jobstu).

Abb. 8: Streuungsgebiet der Kniefibeln mit verziertem rechteckigem Kopf (Typ 13 B nach Jobst).

motiv različnih krožcev, večkrat tudi s piko. Pogosto je z njim kombiniran ornament cikcakaste linije ali motiva volčjih zob, kot jih poznamo že iz prejšnje skupine. Ornamenta noge ni bilo mogoče povsod enako zanesljivo ugotoviti. Kjer je viden, gre predvsem za okras v obliki volčjih zob in cikcakaste linije.

Pojavlja se tudi posebna skupina fibul s pravokotno oblikovano ploščo, ki jo zastopajo primerki št. 1, 4, 18, 23, 25, 30 in 37 (t. 5: 1, 3; 6: 16, 20, 21, 22, 25). Njena glavna značilnost je, da je plošča mnogo širša kot pri drugih, v levem in desnem robu pa izveden krožen ornamentalni izsek (razen pri fibuli iz Vine gore). Pri večini je opazna razčlenitev zgornjega roba v pet nastavkov. Fibula iz Ptuja (t. 6: 20) kaže začetno stopnjo pri oblikovanju plošče. Po celotni površini so bili dokaj enakomerno razvrščeni štirje izrezi v obliki pelte. Pri fibuli iz Flavije Solve (t. 6: 16) in iz Brigecija (t. 6: 22) sta se stranska dva izreza že spojila z robom, druge odprtine zgoraj so še vedno samostojne. V zadnji fazi so bile vse odprtine vključene v oblikovanje roba fibul (t. 5: 1, 3; 6: 25). Fibula z Vine gore (t. 6: 21) je najverjetneje rustična varianta sicer zelo lepo in v podrobnostih izdelanih fibul. Sodeč po objavljenih upodobitvah so bili vogalni izrastki pri fibulah iz Akvileje (t. 5: 3), Brigecija (t. 6: 22) in neznanega najdišča iz Panonije (t. 6: 25) oblikovani v živalske glave.

Pri kronološki razvrstitvi vidimo, da nobeden izmed avtorjev, ki so obravnavali te fibule, ni imel zadostnega dokaza za njihov nastanek v 2. st. Datacija I. Kovrig v 2. in 3. st. je povsem splošna, saj je tedaj znane primerke datirala pač v okviru celotnega tipa kolenčastih fibul.¹⁰⁷ Jobstova se zdi ustrežnejša, čeprav presplošna.¹⁰⁸ Težišče je bilo nedvomno v sredini in tretji četrtini 3. st. To bi dokazovala predvsem dobra ohranjenost fibul na Velikem vrhu, v Bezgečevi jami, Invillinu in Georgenbergu, najdiščih torej, kjer je mogoče deloma dokazati in deloma domnevati pribežniške sunke v drugi polovici 3. st.¹⁰⁹ Po velikih naselbinskih spremembah, obravnavanih v prvem delu prispevka, se ta tip fibul ne pojavlja več. Tako kaže, da njihov konec sovпада z začetkom pojava prvih enostavnih variant križnih fibul. Glede na dokaj razločno ločnico v načinu okraševanja fibul skupine A in B bi nam utegnil pomagati pri dataciji začetka izdelave fibul skupine B prav pojav drugačne ornamentalne tehnike pri okraševanju uporabnih predmetov. Zadnja faza je morebiti že prej nakazana skupina fibul s široko ploščo. Možno pa je tudi, da se je razvijala vzporedno z drugimi, saj za podrobnejšo datacijo manjkajo podatki.

Edina fibula, pri kateri so znani zanesljivi stratigrafski podatki, je fibula št. 14 (t. 5: 12). Sodi v obdobje III v Lavriaku, kar pomeni, da datira v čas druge polovice 3. st.¹¹⁰ Element za poznejšo datacijo je tudi dejstvo, da je bila fibula iz grobišča v Flaviji Solvi najdena v skeletnem grobu.¹¹¹

Te fibule so bile večinoma najdene v naselbinah. Zanesljive grobne najdbe so le primerki z Vine gore in Flavije Solve. Prvi dve sta bili najdeni pri naključnem prekopavanju, zato ni jasno, ali sta bili v istem grobu.¹¹² Tudi fibula iz groba št. 14 iz Flavije Solve je bila najdena v poškodovanem grobu.¹¹³

¹ Prim. pri W. Schmid, *Mitt. Prähist. Komm.* 2, 1915, 281; S. Gabrovec, v: *Arheološka najdišča Slovenije* (1975) 63.

² S. Ciglencečki, *Höhenbefestigungen aus der Zeit vom 3. bis 6. Jh. im Ostalpenraum*, *Dela 1. razr. SAZU* 31 (1987) 123.

³ *Ib.*

⁴ Npr. v: *Claustra Alpium Iuliarum 1; Fontes* (1971) 8; *Kronika* 20, 1972, 4s.

⁵ S. Ciglencečki, *Var. spom.* 23, 1981, 274; S. Ciglencečki, A. Vogrin, *Var. spom.* 28, 1986, 257.

⁶ Danes je najdišče obraslo z gozdom.

⁷ Pri prvih rekonosciranjih sta sodelovala Ladislav in Jan Ciglencečki.

⁸ Zahvaljujem se direktorju Spominskega parka Trebče, Franciju Zidarju, nemu izmed pobudnikov akcije, ki je omogočil sodelovanje

brigadirjev in članov mednarodnega tabora. Delo sva vodila skupaj s kolegico A. Vogrin z ZVNKD Celje. Geodetsko izmero je opravil geodet B. Žontar.

⁹ Prazgodovinske najdbe bo objavila A. Vogrin.

¹⁰ Risbe gradiva so delo D. Knific-Lunder in Irene Lazar. Načrt najdišča in razprostranjenost najdb je izrisala S. Hvala-Tecco.

¹¹ Novce je opredelil P. Kos.

¹² R. Koščević, *Antičke fibule s področja Siska* (1980) 20 ss.

¹³ M. Sagadin, *Arh. vest.* 30, 1979, 312; J. Oldenstein, *Ber. Röm. Germ. Komm.* 57, 1976, 216.

¹⁴ H. J. Eggers, Der römische Import im Freien Germanien, *Atlas der Urgeschichte 1* (1951) 175 (tip 161); J. Werner, *Die römischen Bronzegeschirre des 3. Jahrhunderts und die mitteldeutsche Skelettgräbergruppe*, *Märburger Studien* 1938, 259 ss, Taf. 24.

¹⁵ D. Breščak, *Antično bronasto posodje Slovenije*, *Situla* 22/1, 1982, 26, 56, t. 13: 125; 26.

¹⁶ S. Petru, v: I. Pirkovič, *Crucium*, *Situla* 10, 1986, 121.

¹⁷ R. Noll, *Das Inventar des Dolichenusheiligtums von Mauer an der Url (Noricum)*, *Der römische Limes in Österreich* 30 (1980) 114 s, Taf. 31.

¹⁸ W. Melchart, *Das Bronzegeschirredepot von Flavia Solva, Röm. Österr.* 13/14, 1985-1986, 223 ss, Taf. 24.

¹⁹ J. Oldenstein (op. 13) 179.

²⁰ *Ib.* 217.

²¹ R. Noll (op. 17).

²² R. Pohanka, *Die eisernen Agrargeräte der Römischen Kaiserzeit in Österreich*, *BAR, Internat. Ser.* 298 (1986) 249 ss.

²³ *Ib.* 251.

²⁴ J. Henning, *Ztschr. Arch.* 21, 1987, 61 s, Abb. 1.

²⁵ Izkopavanje Inštituta za arheologijo ZRC SAZU l. 1984 (neobjavljeno).

²⁶ S. Ciglencečki, D. Pirkmajer, *Arh. vest.* 38, 1987, 223, št. 4, t. 1: 5.

²⁷ U. Giesler, v: *Ad Pirum (Hrušica)*, *Münch. Beitr. z. Vor- u. Frühgesch.* 31 (1981) 178, št. 266 in 268, Taf. 25.

²⁸ S. Ciglencečki, *Arh. vest.* 36, 1985, 262, št. 90, t. 8: 90.

²⁹ L. Bolta, *Rifnik pri Šentjurju*, *Kat. in monogr.* 19 (1981) 24, št. 48, t. 24: 48.

³⁰ S. Ciglencečki, *Balcanoslavica* 10, 1983, 50, št. 1, t. 1: 1.

³¹ Isti, *Var. spom.* 27, 1985, 281, sl. 113: 1. Podobne kopače so bile najdene tudi na drugih utrdbah, a še niso objavljene.

³² R. Egger, *Frühchristliche Kirchenbauten im südlichen Noricum*, *Sonderschr. d. Österr. arch. Inst. in Wien* 9 (1916) 99; P. Petru, *Zgod.*

časop. 36, 1982, 297; J. Šašel, v: *Claustra Alpium Iuliarum I*, *Fontes* (1971) 89.

³³ R. Egger (op. 32).

³⁴ R. Egger, *Jahresh. Österr. arch. Inst.* 25, 1929, 210; prim tudi pri S. Ciglencečki (op. 2) 122.

³⁵ F. Glaser, *Die römische Stadt Teurnia, Ein Führer zu den Ausgrabungen und zum Museum in St. Peter in Holz sowie zu den Fundorten im Stadtgebiet von Teurnia* (1983) 17 s, 105.

³⁶ Glej monografsko predstavitev pri G. Piccottini, *Das spätantike Gräberfeld von Teurnia - St. Peter in Holz*, *Archiv f. vaterländ. Gesch. u. Topogr.* 66 (1976) .

³⁷ V. Kolšek, *Arh. vest.* 11-12, 1960-1961, 150.

³⁸ Prim. pri B. Saria, *Gl. Muz. dr. Slov.* 20, 1939, 141.

³⁹ V. Schmid, *Časop. zgod. narodop.* 30, 1935, 148.

⁴⁰ *Ib.* 147.

⁴¹ I. Curk, *Materijali* 13, 1977, 11; ista v *Arh. vest.* 29, 1978, 406 omenja, da nas globalna arheološka situacija v Petovionu opozarja na velike spremembe sredi 3. st.

⁴² H. Vettors, v: W. Jobst (op. 65) 19.

⁴³ *Ib.*

⁴⁴ Gl. članek N. Osmuk, v tej številki *Arh. vest.*

⁴⁵ S. Pahič, *Arh. vest.* 26, 1975, 238.

⁴⁶ J. Klemenc, *Arh. vest.* 5, 1954, 303; V. Kolšek, *Šempeterska nekropola*, *Kulturni in naravni spomeniki Slovenije* 27 (1971) 26.

⁴⁷ V. Kolšek (op. 37).

⁴⁸ M. Mackensen, v: *Ad Pirum (Hrušica)*, *Münch. Beitr. z. Vor- u. Frühgesch.* 31 (1981) 147.

⁴⁹ P. Kos, *The monetary circulation in the southeastern Alpine Region ca. 300 B. C. - A. D. 1000*, *Situla* 24, 1984-85, 198 s, 208 s, 210 in 215.

⁵⁰ *Ib.*, 126 ss.

⁵¹ Dosedaj znane količine novcev ne dopuščajo natančnejšega ovrednotenja tako kratkega obdobja.

⁵² M. Guštin, *Libna*, *Pos. muz. Brežice* 3 (1976) 14 in 16; S. Ciglencečki (op. 2) 117.

⁵³ V. Sokol, v: *40 godina arheoloških istraživanja u sjeverozapadnoj Hrvatskoj* (1986) 112; S. Ciglencečki, (op. 2) 124.

⁵⁴ Razen Rifnika najdbe niso bile še nikjer celovito objavljene. Predvsem novci in nekateri predmeti drobne materialne kulture kažejo na ta poselitveni sunek, vendar jih zaradi pomanjkljivih stratigrafskih podatkov še ne moremo povsem zanesljivo ovrednotiti.

⁵⁵ S. Ciglencečki (op. 2) 64, 33, 72.

⁵⁶ *Arheološka najdišča Slovenije* (1975) 288.

⁵⁷ S. Ciglencečki (op. 2) 68, 73, 124.

⁵⁸ P. Kos (op. 49) 210 s.

- ⁵⁹ S. Ciglencečki, *Var. spom.* 30, 1988, 238.
- ⁶⁰ P. Kos (op. 49) 111 ss.
- ⁶¹ *XII panegyrici Latini*, ed. Baehrens, VIII 10, 2.
- ⁶² G. Alföldy, *Noricum* (1974) 171.
- ⁶³ I. Kovrig, *Die Haupttypen der kaiserzeitlichen Fibeln in Pannonien*, Diss. Pann. II, 4 (1937) 21, 65, 90.
- ⁶⁴ E. Patek, *Verbreitung und Herkunft der römischen Fibeltypen von Pannonien*, Diss. Pann. II, 19 (1942) 135, Taf. 23: 15, 16.
- ⁶⁵ K. Raddatz, *Saalb. Jb.* 13, 1954, 56.
- ⁶⁶ A. Böhme, *Saalb. Jb.* 29, 1972, 51.
- ⁶⁷ W. Jobst, *Die römischen Fibeln aus Lauriacum*, Forsch. in Laur. 10 (1975) 64 s.
- ⁶⁸ *Ib.*,
- ⁶⁹ *Ib.*, 24.
- ⁷⁰ W. Jobst, v: H. Vettors, *Tutatio*, Der röm. Limes in Österr. 28 (1976) 60.
- ⁷¹ R. Lunz, *Ur- und Frühgeschichte Südtirols* (1973) 95, t. 32: 3.
- ⁷² V. Bierbrauer, *Inவில்ino - Ibligo in Friaul I*, Münch. Beitr. z. Vor- u. Frühgesch. 33 (1987) 345, št. 11, 141, t. 45: 1; 69: 1.
- ⁷³ *Ib.*, 141, op. 5.
- ⁷⁴ G. Brusin, *Aquileia. Guida storica e artistica* (1929) 195, sl. 138.
- ⁷⁵ Fibulo je našel Ž. Šmit leta 1988 na trasi plinovoda, na ledini Turški britof, tik ob rimski cesti.
- ⁷⁶ F. Pichler, *Mitt. Zentr. Komm.* 13, 1887, 242, sl. 14.
- ⁷⁷ W. Jobst (op. 70) sl. 173: 3.
- ⁷⁸ H. Reinerth, *Vorgeschichte der deutschen Stämme* 2 (1940) 619, t. 261: 3.
- ⁷⁹ W. Jobst (op. 67) 161 ss, t. 19: 137-140; 20: 141, 142.
- ⁸⁰ Fibulo so našli jamarji v Bezgečevi jami. Nanjo me je opozorila D. Pirkmajer, objavo pa je prijazno dovolila V. Kolšek (obe Pokrajinski muzej Celje).
- ⁸¹ Fibula je bila najdena leta 1975 v insuli 27 jug. Podatek mi je posredoval E. Hudeczek in dovolil objavo svoje risbe.
- ⁸² E. Hudeczek, v: *Leibnitz 75 Jahre Stadt* (1988) 28.
- ⁸³ G. Fuchs, *Die römerzeitlichen Gräberfelder von Flavia Solva*. Dissertation an der geisteswissenschaftlichen Fakultät der Universität Graz (1980, tipkopis) 44, t. A 45, št. 6.
- ⁸⁴ Fibula je bila po naključju najdena na območju rimskodobne naselbine, ki jo novci opredeljujejo v 3. in 4. st. Podatke in svojo risbo fibule mi je dal E. Hudeczek. Za vso pomoč se mu tudi na tem mestu zahvaljujem.
- ⁸⁵ I. Kovrig (op. 63) 65, št. 109, t. 11: 109, 109 a; E. Patek (op. 64) 244, Kovrig XI. tabela 109, št. 2/c; I. Mikl Curk, *Poetovio I*, Kat. in monogr. 13 (1976) 22, št. 1033, t. 24: 28. E. Patek (op. 64) 244, Kovrig XI. tabela 113, št. 6/c, t. 23: 16.
- V katalogu je zapisano, da je fibula shranjena v Gradcu, na tabeli, da v Ptuj. Inv. št. pa je drugačna kot pri fibuli iz Ptuja št. 22. Fibulo, ki je pri vseh treh avtoricah različno narisana, smo poskusili poiskati v ptujskem muzeju. Kljub prijazni pomoči B. Jevremova je pod navedeno inv. št. nismo našli. Prav tako neuspešna so bila poizvedovanja v graškem muzeju. Še vedno obstaja pomislek, ali je fibula, upodobljena pri E. Patek (op. 64) t. 23: 16, identična s tisto, ki je upodobljena pri I. Kovrig in I. Curk. Inv. št., navedena pri E. Patek (1891 v graškem muzeju), pa velja za fibulo, ki jo tukaj predstavljamo pod številko 23, t. 6: 20.
- ⁸⁶ Fibula je shranjena v graškem muzeju pod inv. št. 1891. Nanjo me je opozoril E. Hudeczek.
- ⁸⁷ V. Hoffiller, *Vjes. Hrv. arh. dr. NS* 9, 1906/7 (1907) 195 s, s l. 1.
- ⁸⁸ I. Kovrig (op. 63) 66, št. 113.
- ⁸⁹ *Ib.*, 65, št. 109.
- ⁹⁰ E. Patek (op. 64) 244, Kovrig XI, tabla 109, št. 5/c.
- ⁹¹ *Ib.*, Kovrig XI, tabla 113, št. 4/c.
- ⁹² I. Kovrig (op. 63) 66, št. 113, t. 26: 5.
- ⁹³ I. Kovrig (op. 63) 65, št. 113, t. 11: 113; E. Patek (op. 64) 244, Kovrig XI. tabla 113, št. 1/c, t. 22: 22.
- ⁹⁴ E. Patek (op. 64) 244, Kovrig XI. tabla 113, št. 3/c.
- ⁹⁵ E. Patek (op. 64) 244, Kovrig XI. tabla 109, št. 4/c; K. Gschwantler - W. Oberleitner, *Götter - Heroen - Menschen, Antikes Leben im Spiegel der Kunst*, Sonderausstellung der Antiken-Sammlung (1974) 107, št. 366.
- ⁹⁶ E. Patek (op. 64) 244, Kovrig XI. tabla 109, št. 3/c.
- ⁹⁷ *Ib.*, Kovrig XI. tabla 113, št. 5/c.
- ⁹⁸ *Ib.*, št. 3/c.
- ⁹⁹ Fibula je v zbirki Ashmolean muzeja v Oxfordu. Zahvaljujem se kustosu M. Vickersu, ki mi je dovolil objavo fibule in poslal fotografijo.
- ¹⁰⁰ E. Patek (op. 64) 244, Kovrig XI. tabla 109, št. 1/c.
- ¹⁰¹ I. Nađ, P. Nađ, *Katalog arheološke zbirke Dr Imre Frey-a* (1964) 25, inv. št. 418, t. 33: 1.
- ¹⁰² W. Jobst (op. 67) 64.
- ¹⁰³ E. Tscholl, *Röm. Österr.* 5/6, 1977/1978, 173, il. 25/1.
- ¹⁰⁴ Fibulo je našel Ivan Brač pri površinskem ogledu Panorame v Ptuj. leta 1988. Nanjo me je opozoril B. Jevremov iz Pokrajinskega muzeja v Ptuj. Fibula je v zasebni lasti.
- ¹⁰⁵ Gl. op. 85.
- ¹⁰⁶ Tako je bilo npr., zelo težko identificirati fibulo št. 30 iz Brigecija, o kateri sta bili znani le dve fotografiji različne kvalitete.
- ¹⁰⁷ I. Kovrig (op. 63)

- ¹⁰⁸ Gl. op. 69 in 70.
¹⁰⁹ S. Ciglencečki (op. 2) 123 s.
¹¹⁰ W. Jobst (op. 67) 162, t. 20: 141.

- ¹¹¹ G. Fuchs (op. 83).
¹¹² V. Hoffiller (op. 87) 196.
¹¹³ G. Fuchs (op. 83).

ZUM DATIERUNGSPROBLEM DER ENTSTEHUNG DER RÖMERZEITLICHEN HÖHENBEFESTIGUNGEN IM SÜDOSTALPENRAUM

Zusammenfassung

Lange Zeit überwog bei der Erörterung einiger Höhenanlagen die stereotype Meinung, daß die vorgeschichtlichen Bewohner darin noch lange nach der römischen Besetzung wohnten, manchenorts bis zum 4. Jh. hin oder sogar noch länger.¹ Die eingehenden Analysen des Materials einiger derartiger Posten hat nachgewiesen, daß dies nicht stimmt, sondern daß es sich in den meisten Fällen lediglich um längere Zeit verwendete Einzelgegenstände handelt, die frühestens im 3. Jh. u. Z., teilweise auch noch später in diese Anlagen gebracht worden sind.² Es hat sich erwiesen, daß die erste geschlossene römerzeitliche Schicht erst im 3. Jh. erscheint, genauer gesagt in der zweiten Hälfte dieses Jahrhunderts, während die meisten älteren Funde nur als Reste kleinerer Objekte aus der frührömischen Periode gedeutet werden können (z. B. die Heiligtümer) oder als Material, das seines Wertes wegen noch geraume Zeit nach seiner Entstehungszeit in Gebrauch war.³

Jaro Šašel hat anlässlich zahlreicher anderer Forschungen öfters bei der Problematik der Besiedlungsanfänge der Höhenanlagen im heutigen slowenischen Raum während der Römerzeit verweilt.⁴ Besonders wichtig war in dieser Hinsicht seine Anregung zur Erforschung der italischen Sperren (*Clastra Alpium Iuliarum*), in deren Zusammenhang wir später auch mit der Erforschung der anderen Anlagen vor der Verteidigungszone begannen, die zeitlich mit ihrem Ausbau und ihrer Aufgabe zusammenfallen. Dieser Artikel möge ein Zeichen der Dankbarkeit gegenüber meinem Landsmann, Mentor und Freund sein, mit dem wir häufig gerade über die Lösung dieses Problems diskutiert haben.

Aus Schriftquellen und archäologischen Funden von einigen Fundorten (auch in den Niederungen) lassen sich ziemliche Unruhen und Siedlungsverschiebungen in der zweiten Hälfte des 3. Jh. wahrnehmen. Um diese Vorgänge zu beleuchten und zeitlich detaillierter einzuordnen, stelle ich den Fundort Veliki vrh vor, der einem glücklichen Zufall zufolge in der Römerzeit nur in der zweiten Hälfte des 3. Jh. belegt war, weswegen er das Aussehen und die Dauer der ersten römerzeitlichen Befestigungen vorzüglich veranschaulicht. Als Ergänzung habe ich einige in der archäologischen Literatur veröffentlichte Angaben gesammelt, in welchen sich die Veränderungen der Siedlungsstruktur dieses Zeitraumes abzeichnen. Ich habe sowohl jene Posten berücksichtigt, die in dieser Zeit aufgegeben wurden, als auch jene, bei denen damals der Ausbaubeginn dokumentiert ist. Im Zusatz erörtere ich eingehender den Sondertyp der Kniefibeln, von denen auf Veliki vrh ein charakteristisches Exemplar gefunden worden ist.

Veliki vrh über Osredek bei Podsreda

Die Anhöhe Veliki vrh liegt im Südostteil des Kozjansko, ungefähr zwischen den Ortschaften Podsreda und Pišce, über dem Weiler Osredek bei Podsreda, in der Gebirgskette Orlica.⁵ Der Berg ist 692 m hoch, über den Sattel an der Nordseite erhebt er sich gut 60 m. Von seinem Gipfel muß sich ehemals eine außerordentlich schöne Aussicht geboten haben, von hier läßt sich nämlich ein ziemlicher Teil des Savatals überblicken, nordwärts hingegen der Zentralteil von Kozjansko.⁶ Der Berg ist gut natürlich geschützt, da er an allen Seiten verhältnismäßig steil zum Tal abfällt. In der Vorgeschichte wurde auf seinem Gipfel und einem Großteil des Südhangs ein Erdwall errichtet, dessen Kern eine in der Trockenmauererntechnik erbaute Steinmauer bildete. In der Römerzeit wurde dieser befestigte Raum ohne zusätzliche Verstärkung abermals belegt.

Der Fundort wurde erstmals am 31. 10. 1974 anlässlich der archäologischen Topographie der Celje-Region registriert (Region XVI). Während mehrmaliger späterer Begehungen konnten Oberflächenfunde von Keramik aus vorgeschichtlicher und antiker Zeit gemacht werden.⁷ In Zusammenhang mit der Aktion der genaueren Erforschung der archäologischen Fundorte im Spominski park Trebče faßten wir den Entschluß, am Fundort Orientationssonden und die genaue geodätische Vermessung des Ringwalls durchzuführen. Zwei kleinere Sondageaktionen veranstalteten wir in der Zeitspanne vom 24. 7.–30. 7. 1985 und vom 1. 8.–3. 8. 1986 mit den Teilnehmern des internationalen Feldlagers und mit den Brigadiern.⁸ Parallel mit den

Sondierungen führten wir auch gründliche Terrainüberprüfungen mit Hilfe des Metalldetektors durch und trugen die gewonnenen Funde in den Detailplan des Fundortes ein (Abb. 4, 5).

Der Ringwall hat im Grundriß ungefähr die Form eines Dreiecks. Er umfaßt den Gipfel und einen Großteil des Südhanges des Berges. Der Erdwall ist sehr ausgeprägt an der Ostseite und Nordseite und zum Teil im Süden, weniger ausgeprägt hingegen an der Westseite. Deshalb haben wir die Sonden gerade in diesem Raum angelegt, um den genauen Umfang des Ringwalls zu ergründen. Im Inneren sind mehrere Siedlungsterrassen sichtbar, die besonders ausgeprägt am Nordrand und im Oberteil des Südhanges sind. Ihre Größe beträgt durchschnittlich $6 \times 2,5$ m. Auch auf einer davon haben wir eine Sonde gemacht, um von ihnen zu überprüfen, welche Objekte dort errichtet waren.

Die Sondenbeschreibungen gehören nicht in diesen Beitrag, da die Wallkonstruktion (in Sonde 1) und die meisten materiellen Reste darin aus dem vorgeschichtlichen Zeitraum stammen.⁹ Ich lege nur die Übersicht der römertzeitlichen Reste vor. In Sonde 3 dürfte man in Hinblick auf die intensivere Schicht ein provisorisches römertzeitliches Objekt vermuten, das die schon in der Vorgeschichte verwendete Terrasse ausnutzte. Der Umfang der Sonde war jedoch zu gering für irgendwelche detaillierten Beschreibungen des Objekts. Erhell ist nur, daß es nicht gemauert war.

Interpretation der Funde

Außer den Münzen, die ein rahmenmäßiges Bild der Entstehung und Dauer der Siedlung bieten, gibt es noch einige erhaltene, die Chronologie der Anlage gut ergänzende Gegenstände. Sie sind besonders wichtig, weil wir mit ihrer Hilfe versuchen werden, den Beginn der römertzeitlichen Belegung der Höhenbefestigungen genauer zu bestimmen.

Über die Datierung und Streuung des Typs der Kniefibeln mit rechteckig verbreiteter Platte wird in einem besonderen Kapitel am Ende des vorliegenden Beitrags die Rede sein (Taf. 1: 1). Hier erwähnen wir nur ihre Datierung in die Mitte oder ins dritte Viertel des 3. Jahrhunderts. Mittelbar wird sie uns bei der Datierung des chronologischen Gesamtbildes dieses Fundortes (und einiger der übrigen) behilflich sein.

Die zweite, auf Veliki vrh gefundene Fibel ist fragmentarisch erhalten und zählt zur Fibelgruppe mit scharf profiliertem Bügel (Taf. 1: 2). Diese sind im Südostalpenraum im 1. und 2. Jh. stark verbreitet. Eines der Produktionszentren war das nahe gelegene Siscia¹². Der Gegenstand ist zu schlecht erhalten, als daß man ihn genauer einordnen könnte, während sein schlechter Zustand darauf hinweist, daß er lange in Gebrauch war oder sogar in fragmentiertem Zustand in die Anlage gebracht worden war.

Das dritte gut bestimmte Stück ist eine bronzene Gürtelschnalle mit aufgefädeltm Ring (Taf. 1: 3). Sie ist gut erhalten. Analogien zeigen, daß sie in unserem Raum in der ersten Hälfte des 3. Jh. getragen wurde, obwohl einige Exemplare von anderswo auch schon ans Ende des 2. Jh. datiert werden¹³.

Verläßlich genug läßt sich auch der ruderförmige Griff des Bronzesiebes mit mittleren Fortsätzen (Taf. 1: 4) datieren. Nach Eggers gehört er dem Typ 161 an, und erscheint als solcher vor allem in der ersten Hälfte des 3. Jahrhunderts¹⁴. In Slowenien wurde ein ähnliches Exemplar in Groblje bei Sentjernej, dem antiken Crucium, gefunden, das im Flachland um Krško liegt, und das an der Nordseite eben die Gebirgskette mit Veliki vrh als einem der ausgeprägtesten Punkte umrandet.¹⁵ Dieses Exemplar ist indessen nicht so einwandfrei datiert, da die Begleitumstände nicht bekannt sind.¹⁶ Wichtiger ist der Fund aus dem reichen Depot in Mauer an der Url in Niederösterreich, wo in einer Grube das gesamte bewegliche Inventar eines Dolichennusheiligtums entdeckt wurde. Das Depot ist von R. Noll rahmenmäßig in die erste Hälfte des 3. Jh. datiert worden, für eine genauere Einordnung fehlen jedoch Münzen¹⁷. Gefunden wurden zwei total erhaltene ähnliche Siebe. Eine noch bessere Analogie stellen zwei Siebe aus dem vor kurzem entdeckten Bronzegefäßdepot in Flavia Solva dar, das W. Melchart nach den Gefäßformen und im Vergleich mit den nahen Münzdepots in die Regierungszeit des Kaisers Aurelian setzt, was vorzüglich mit der Datierung unsers Fundortes übereinstimmt¹⁸.

Auch der Beschlag eines Pferdegeschirrs in Form einer Pelta ist gut erhalten (Taf. 1: 5). Er gehört zu den einfacheren Beispielen dieses Typs und stand in der zweiten Hälfte des 2. Jahrhunderts und zum Teil noch im 3. Jahrhundert in Gebrauch¹⁹.

Für die eiserne Schnalle (Taf. 1: 6) sind keine guten Analogien vorhanden. Nur teilweise ähnliche sind bei Oldenstein veröffentlicht, die Frage der Datierung muß jedoch einstweilen offen bleiben.²⁰ Vielleicht gehört sie in eine spätere Periode oder ist sogar rezent?

Insbesondere interessant ist die Axt (Taf. 3: 4), von deren Typ in den bisher bekannten Befestigungen Sloweniens noch keine nachgewiesen worden ist. Dies ist überraschend, da ja diese Anlagen meistens inmitten von Wäldern erbaut waren. Unserer Axt sehr ähnlich ist jene

aus dem bereits oben erwähnten Hortfund in Mauer an der Url²¹. R. Pohanka, der die römischen Eisenwerkzeuge in Österreich systematisch bearbeitet hat, reiht derartige Geräte unter die Bartäxte, Typ 7, ein und stellt fest, daß sie außerordentlich selten vorkommen und lediglich in Noricum und Pannonien gefunden werden²². Er vermutet, daß alle Exemplare aus derselben, ungefähr in der Mitte des 3. Jh. tätigen Werkstatt stammen. Nach dem Jahr 270 sind Exemplare dieses Typs nicht mehr bekannt, deshalb nimmt er an, daß die Werkstatt in der Zeit des Gallienus zugrunde gegangen ist²³. Äxte dieses Typs hat auch J. Henning kartiert, der noch einige derartige südlicher und östlicher vom Zentralraum ihrer Verbreitung anführt²⁴.

Die übrigen Gegenstände sind zeitlich weniger aussagekräftig. Ich möchte nur auf einige, gerade in verwandten Anlagen desselben Zeithorizonts gewonnene Parallelen hinweisen. Ähnliche Eimerhenkel (Taf. 2: 2) wurden auf Korinjski hrib²⁵ und auf Vipota²⁶ entdeckt. Der eiserne Gußlöffel (Taf. 2: 6) hat je eine Analogie auf Hrušica²⁷ und Limberk²⁸. Hauen ähnlicher Formen (Taf. 3: 1) kamen in Slowenien auf Rifnik²⁹, Tinje³⁰ und Lambert³¹ zutage.

Das Verzeichnis der Eisenwerkzeuge ist zu klein, um einen Einblick in das Funktionieren der Befestigung zu gewähren, es deutet indessen an, daß Geräte unterschiedlicher, für das Überleben und die autarkische Wirtschaft nötigen Sparten vertreten waren. Mit Hinsicht auf die sehr spärlichen Besiedlungsanzeichen dürfte vermutet werden, daß einige Gegenstände nur deswegen mitgenommen worden waren, weil sie größere Werte darstellten und nicht, weil sie während des Verweilens in der Anlage dringend nötig waren (z. B. der eiserne Gußlöffel zum Gießen).

Die besser bestimmten Gegenstände zeigen ein überraschend einheitliches zeitliches Bild. Die spärlichen Ausnahmen, die dieses Bild stören könnten, sind vom langen Gebrauch stark abgenutzt (die Fibel mit dem scharf profilierten Bügel und die beiden allerfrühesten Münzen), und auf diese Weise untermauern sie mittelbar die späte Datierung des Fundortes. So dürfte der Siedlungsbeginn in der Römerzeit rahmenmäßig in die Mitte oder die zweite Hälfte des 3. Jh. datiert werden, mit der Anmerkung, daß sich nicht mit Sicherheit behaupten läßt, ob die Befestigung mehrmals gelegentlich anläßlich einzelner Gefahren belegt wurde oder ob sie nur einmal angesichts einer größeren Katastrophe verwendet wurde, die wir in die Zeit des Gallienus, Claudius II. oder Aurelian datieren dürften. Insofern es sich um eine längere Belegungszeit der Anlage mit periodischer Ansiedlung handelt, kommt die Zeitspanne von der Mitte des 3. Jh. bis Aurelian in Betracht.

Heute ist die Frage, ob hier die Bewohner der nahen Villen und Weiler Zuflucht suchten oder ob es sich vielleicht um ein provisorisches Militärlager einer kleineren Heeresinheit handelt, schwer zu beantworten. Dies würden einige für die Militärausrüstung charakteristische Gegenstände andeuten (die bronzene Gürtelschnalle, der Beschlag in Form einer Pelta), und die Tatsache, daß vom Berg eine vorzügliche Kontrolle der Vorgänge im Savatal, am Übergang der pannonischen in die Voralpenwelt möglich war. Dennoch scheint diese Möglichkeit weniger wahrscheinlich als die erstangeführte, ist doch kaum zu glauben, daß sich eine Militäreinheit nicht einen zuverlässigeren Schutz ihres Lagers errichtet hätte, als ihn damals auf Veliki vrh die alten vorgeschichtlichen Wälle darboten.

Veränderungen der Siedlungsstruktur in der zweiten Hälfte des 3. Jh. im Südostalpenraum

Der Fundort Veliki vrh ist nur einer unter den zahlreichen, die im Südostalpenraum den Beginn großer Veränderungen in der Siedlungsstruktur ankünden. Solche Fundorte kamen in vollem Ausmaß später zur Geltung, in der Spätantike. Deshalb müssen auch die übrigen Angaben erwogen werden, die unmittelbar und mittelbar auf die Veränderung des Siedlungsbildes hinweisen. Allerdings kann dies an dieser Stelle nicht systematisch durchgeführt werden, denn das Material ist zu umfangreich. Wir werden uns nur auf einige charakteristischere Beispiele beschränken und versuchen, die ganze Mannigfaltigkeit der verfallenden oder entstehenden Siedlungsformen anzudeuten. In diesem Sinn soll dieser Artikel lediglich eine Anregung und der Beginn der systematischen Lösung des erörterten Problems sein.

Vielleicht ist es einleitend sinnvoll, darauf hinzuweisen, daß Elemente für die Bestätigung der Annahme über die erste Belegung der Befestigungsanlagen schon in der Periode der Markomanneneinfälle fehlen³². Diese Hypothese wurde von Egger aufgestellt, der auf Hoischhügel aufgrund der Abwesenheit von Spolien in der Ummauerung die Entstehung des Kastells in eine so frühe Zeit datierte.³³ Später hat er das selbst korrigiert.³⁴

Derartige Angaben sind bei den Römerstädten infolge der Materialmenge, späterer Bauten und der größtenteils unvollständig publizierten Komplexe schlecht wahrnehmbar. Verhältnismäßig gut ist diese Umbruchszeit im Fundort Teurnia beleuchtet. Hier stellt F. Glaser den Abschluß der Besiedlung des terrassenartig gestalteten Südosthangs des Berges mit der Kirche

des hl. Petrus am Ende des 3. Jh. fest, da die letzten ergrabenen Münzen Gallienusmünzen sind.³⁵ Das spätantike Tiburnia war schon in seinem Gesamtumfang umgesiedelt und mit einer starken Verteidigungsmauer umgeben worden. Die Gebäuderümpfer auf den Terrassen wurden aber im 5. und 6. Jh. als Nekropolenareal verwendet.³⁶

Auch im antiken Celeia hat V. Kolšek aufgrund des ins Jahr 268 gehörenden Meilensteines das Ende der ersten Bauphase in Celeia in die Zeit unmittelbar nach diesem Datum gesetzt.³⁷

Poetovio als Stadt an einer der wichtigsten Einfallstraßen nach Italien wurde damals militärisch verstärkt. Dies bezeugt die Inschrift im 3. Mithräum, die besagt, daß sich während der Regierungszeit des Gallienus in Ptuj größere Abteilungen des römischen Heeres aufhielten.³⁸ W. Schmid führt an, daß der Stadtbereich um das heutige Museum in der zweiten Hälfte des 3. Jh. bereits aufgegeben war.³⁹ B. Sarias Forschungen haben einen kleinen, durch Münzen des Gallienus und Claudius II. gekennzeichneten Friedhof aus dem 3. Jh. an den Tag gebracht. I. Curk führt an, daß auf Zg. Breg Militärabteilungen nach der Regierungszeit des Gallienus waren.⁴¹

Obwohl es außerhalb des hier erörterten Territoriums liegt, müssen doch die interessanten Ergebnisse der Forschungen in Lauriacum erwähnt werden. H. Vettors hat verzeichnet, daß im Gesamtbereich der Stadt Spuren eines Brandes und Verwüstungen aufgespürt worden sind, die in die Zeitspanne zwischen Gallienus und Aurelian (268–275) datieren.⁴² Eine genauere Datierung wurde nicht erzielt. Es wird angenommen, daß der Zivilteil der Stadt in dieser Periode zum Teil verlassen war und daß die Einwohner Zuflucht im Kastell suchten.⁴³ Diese Angabe stimmt besonders gut mit der Situation auf Veliki vrh überein.

Anlässlich der neueren Ausgrabungen im Kastell Castra in Ajdovščina hat N. Osmuk festgestellt, daß der Ausbau des Kastells in die Zeit um das Jahr 270 oder an den Beginn der siebziger Jahre des 3. Jh. fällt; in der Mauer wurde nämlich eine Gallienusmünze gefunden und weiterhin in der niedrigsten Schicht mehrere Münzen aus den siebziger Jahren.⁴⁴

Bei der Erforschung der Römerstraße Celeia – Poetovio und der daran liegenden Siedlungen traf man häufig auf Gebäude, die in der zweiten Periode aufgegeben worden waren oder bald nach dieser Zeit entstanden. So stellt S. Pahič fest, daß die an der Römerstraße errichteten Gebäude in Sp. Gruševeje und in Slovenska Bistrica nur eine Phase hatten, was die Straße ans Ende des 3. und in die erste Hälfte des 4. Jh. setzt.⁴⁵

Auch das Ende der Belegung der Nekropole in Šempeter wird in die zweite Hälfte des 3. Jh. eingeordnet.⁴⁶ V. Kolšek verknüpft das Ende der Nekropole mit der Überschwemmung im Jahr 268 oder unmittelbar nach diesem Datum.⁴⁷ Hat die Überschwemmung die bereits aufgegebene Nekropole unterhöhlt, oder fällt die Überschwemmung gänzlich zufällig mit den unruhigen Ereignissen in der zweiten Hälfte des 3. Jh. zusammen?

Es folgt eine ganze Reihe von Höhenanlagen, in denen sich eine Fundekonzentration gerade in der hier erörterten Zeit abzeichnet. M. Mackensen hat bei der Analyse der Münzen aus Hrušica eine Intensivierung der Besiedlung ungefähr während der Jahre 270–276 festgestellt, was er als Arbeitshypothese zur Diskussion vorgelegt hat.⁴⁸

P. Kos kommt aufgrund der großen Anzahl der Münzen in den Befestigungen Hrušica, Brinjeva gora, Polhograjska gora und Invillino zum Schluß, daß die erste Phase ungefähr von 255–275 gedauert hat.⁴⁹ Mittelbar wird diese Schlußfolgerung durch die zahlreichen Münzdepots untermauert.⁵⁰ Doch läßt sich aufgrund der Münzefunde ebenfalls nicht einwandfrei behaupten, ob es sich um einen Besiedlungsstoß oder um mehrere kürzere Fluchtwellen handelt.⁵¹

Unter den Höhenanlagen scheinen besonders zwei Fundorte wichtig zu sein. Der erste ist der bedeutende vorgeschichtliche Ringwall Libna, wo eine Gallienusmünze auf der Sohle des Pfostenlochs eines Holzpfostens einer (vielleicht Verteidigungszwecken dienenden) Architektur neben der alten vorgeschichtlichen Ummauerung gefunden wurde.⁵² Der zweite ist Kuzelin auf der Ostseite der Bergkette Medvednica, wo moderne Ausgrabungen eine in der erörterten Zeit entstandene Anlage freilegten, die höchstwahrscheinlich als stärkere Fliehbürg mit einfachen Holzhäusern errichtet worden war.⁵³

Beredt sind ebenfalls die Grabungsangaben in den mehrschichtigen Fundorten, wo jedoch diese Phase eben wegen der späteren Raumnutzung nicht so evident ist: Vranje, Rifnik, Korinj, Limberk.⁵⁴ Ähnlich ist die Situation auf dem Tscheltschnigkogel, auf Kugelstein und Doberdob.⁵⁵ Auf der Donačka gora, wo noch immer nicht geklärt ist, ob es sich um einen befestigten Posten handelt oder nicht, setzt die Münzserie in der zweiten Hälfte des 3. Jh. ein.⁵⁶

Auch die Nekropolen bei den Festungen Brinjeva gora und Dolnji Zemon weisen mittelbar auf diese Periode hin.⁵⁷

Einen besonderen Besiedlungsaspekt stellen die Höhlenfunde dar, was deren Aufsuchung in derselben Zeit bezeugt und so den provisorischen Charakter dieser Fluchtausfälle unter-

streicht. Derartige Höhlen sind Predjama⁵⁸ und vielleicht Mamula.⁵⁹

Schon oben haben wir erwähnt, daß die Münzdepots größere Unruhen in diesem Zeitabschnitt bestätigen. Wir wollen versuchen, mit ihrer Hilfe zu ergründen, welche kritischen Jahre für den Beginn des Befestigens und der Fluchtausfälle in Betracht kommen. Die Münzdepots im hier erörterten Raum sind von P. Kos analysiert worden, deswegen werden wir uns auf seine Ermittlungen stützen.⁶⁰ Anhand der verfügbaren Funde gibt es zwei Möglichkeiten: entweder handelt es sich um mehrere Fluchtstöße anlässlich der durch die einzelnen Depotserien indizierten Ereignisse, oder die Flüchtlinge suchten Zuflucht im Schutz der Befestigungen nur anlässlich des letzten Stoßes, der sich in den Anlagen wahrnehmen läßt. Wenn wir versuchen, die Jahre der Vergrabungen der einzelnen Depotserien mit den Angaben des oben erörterten Fundortes Veliki vrh zu vergleichen, sehen wir, daß nur die Jahre 254, 259/260 und 270 als Jahre der möglichen Besiedlungsstöße in Betracht kommen. Der gut erhaltene Zustand einiger Münzen auf Veliki vrh könnte zugunsten der Variante zweier oder dreier Stöße sprechen, doch wird auf eine genauere Antwort zu warten sein, bis mehrere solche Fundorte planmäßiger freigelegt sein werden. Der zweiten Variante gemäß dürften wir in Hinsicht auf das verhältnismäßig homogene Bild der gut dokumentierten Verwüstungen in der Gallienus-Ära das Einsetzen der abermaligen Belegung der Befestigungen mit größter Wahrscheinlichkeit der Frühperiode von Aurelians Regierung zuschreiben, also in die Zeit ein wenig nach dem Jahr 270. Allerdings dürfen wir uns diese Siedlungsverschiebungen nicht als einmalige, in einem weitläufigen Bereich gleichzeitig erfolgende Aktionen vorstellen, sondern als einen einzigen, mehrere Jahre ablaufenden Prozeß. Die Flucht und die Schutzsuche in den Höhenanlagen war hingegen in hohem Grad von der Exponiertheit der einzelnen Bereiche abhängig.

Die Barbareneinfälle, die diese Verschiebungen bewirkten, können an dieser Stelle nicht erörtert werden, wir vermögen lediglich die Folgen festzustellen. Deshalb führe ich zur Illustrierung nur die Aufzeichnung eines Autors – Panegyrikeren an, der in Kürze die schwere Situation während der Regierungszeit des Gallienus gekennzeichnet hat: *Sub principe Gallieno . . . amissa Raetia . . . Noricum Panoniaeque vastata*.⁶¹ G. Alföldy hat in seiner Übersicht der Vorgänge in Noricum im 3. Jh. niedergeschrieben, daß von den Zusammenstößen mit den Barbaren wenig bekannt ist. Mittelbar zeigen jedoch die Grabmale, die von den Barbaren Erschlagenen zeugen, ihre Anwesenheit an.⁶² Zu diesen Beweisen können wir jetzt noch den Beginn der Fluchtausfälle und die abermalige Befestigung der Höhenanlagen hinzufügen.

Schlußwort

Abschließend können wir unsere Ausführungen mit der Feststellung beschließen, daß wir anhand der Forschungen auf Veliki vrh einen bedeutungsvollen Posten gewonnen haben, der wegen seiner kurzfristigen Belegtheit in der gut durch Münzen und charakteristische Gegenstände datierten Römerzeit einen erheblichen Anteil zur genaueren Bestimmung der Entstehung und Dauer der ersten Belegung der Höhenanlagen in der Römerzeit im Südostalpenraum beiträgt. Der Vergleich mit anderen, in dieser Hinsicht nicht so aussagekräftigen Fundorten hat erwiesen, daß es sich um eine Erscheinung breiterer Dimensionen handelt und damit um höchst wichtige Ereignisse, die damals die Bevölkerung in solchem Ausmaß in Mitleidenschaft zogen, daß sie erstmals nach mehr als zweieinhalb Jahrhunderten des Friedens (mit Ausnahme der Markomanneneinfälle) abermals in den Bergen Zuflucht suchte, wie schon so oft früher in vorgeschichtlichen Zeiten. Berücksichtigt man die allerneuesten Angaben aus Hrušica und Ajdovščina, die eine verlässlichere Datierung der Militärbefestigungen und damit des Gesamtsystems der Claustra Alpium Iuliarum ermöglichen, sowie die gleichzeitige Verstärkung der Hauptstadt Rom (Aurelians Ummauerung), so ist ersichtlich, daß es um Veränderungen geht, die weit über die Grenzen des Südostalpenraumes hinausgehen und für die Umstrukturierung der Besiedlung entscheidend waren. Sie stellen den Beginn der Belegung der Höhenanlagen in der Römerperiode dar, jener Befestigungen, die in der spätantiken Periode die Zentralpunkte der Besiedlung gerade im exponierten Südostalpenraum, vor den Toren Italiens, sein werden.

Zusatz

Die Kniefibel mit verziertem rechteckigem Kopf (Typ 13 B nach Jobst)

Im Fundekomplex von Veliki vrh scheint besonders die vorzüglich erhaltene Kniefibel mit verziertem rechteckigem Kopf interessant zu sein (Taf. 1: 1). Weil dieser Fibeltyp in der Literatur bisher nur flüchtig besprochen worden ist, scheint es sinnvoll, eine Übersicht aller bisher nachgewiesenen, in einem verhältnismäßig beschränkten Territorium angehäuften Funde vorzulegen.

I. Kovrig hat in ihrer Fibelübersicht aus dem Jahr 1937 drei Vertreterinnen dieses Typs vorgestellt und festgestellt, daß ihr Streuungsgebiet die Balkanhalbinsel war.⁶³ Ebenso hat im Jahr 1942 E. Patek eine Sondergruppe der Kniefibeln angeführt, in die sie sämtliche Exemplare mit rechteckigem Kopf eingereiht und ihre Verzierung mit konzentrischen Kreisen und einer Zickzacklinie erwähnt hat. Sie übernahm die Feststellung Kovrigs über die Verbreitung dieses Fibeltyps auf der Balkanhalbinsel und fügte außerdem ein Exemplar aus Germanien hinzu.⁶⁴

K. Raddatz schrieb im Jahr 1954 über die Einwirkung dieses Fibeltyps auf die Entstehung einiger germanischer Fibelformen. Er wies auf ihre kurzfristige Existenz hin und vermutete, sie seien zusammen mit den Kniefibeln mit halbkreisförmigem Kopf verschwunden. Sie wurden durch die Zwiebelkopffibeln ersetzt.⁶⁵

A. Böhme hat im Jahr 1972 verzeichnet, daß die Lokalvariante der provinziäl-römischen Kniefibeln in Pannonien entstanden ist. So war ihr Streuungsgebiet genauer bestimmt.⁶⁶

Am meisten befaßte sich mit dieser Problematik W. Jobst (1975).⁶⁷ Anlässlich seiner Veröffentlichung der Fibeln aus Lauriacum stellte er auch sechs derartige Fibeln vor. Begründet lehnte er die Anführungen von Kovrig und Patek über die Verbreitung dieser Fibeln auf der Balkanhalbinsel ab. In Hinblick auf die bis damals bekannten Funde stellte er fest, daß sie im mittleren Donauraum verbreitet waren. Er betonte, daß für diesen Typ (Kniefibel mit flachem Kopf, Variante B) der große rechteckige flache Kopf sowie der kräftige und stärker geschwungene Bügel charakteristisch ist. Diese Merkmale werden noch durch die reiche Verzierung des flachen Kopfes und manchmal des Bügels mit Kreisen, Würfelaußen und dem Wolfszahnmotiv ergänzt.⁶⁸ Er datierte sie in die zweite Hälfte des 2. und in die erste Hälfte des 3. Jahrhunderts.⁶⁹ Diese Datierung hat er bei der Erörterung einer ähnlichen Fibel aus dem Fundort Georgenberg korrigiert und die Fibeln aus Lauriacum dem 3. Jh. zugeteilt.⁷⁰

Verzeichnis der Fibeln (s. S. 157-8)

Die Neufunde ergänzen gut das Verbreitungsbild und tragen zur genaueren Bestimmung ihres Stammbereiches bei. In den Westprovinzen sind sie bisher nicht entdeckt worden, desgleichen nicht auf dem Zentralbalkan. Die Verbreitungskarte (Abb. 8) zeigt, daß diese Fibeln vornehmlich in Noricum verbreitet waren und nur zum Teil außerhalb dessen Grenzen gefunden wurden, vor allem in noricumnahen Bereichen Pannoniens und Italiens. Bei nicht weniger als acht Fundorten ist die Lokation unbekannt. Die zwei östlichsten Exemplare wurden in Brigetium und in Osijek gefunden. Doch gerade für das letztgenannte Exemplar zeigt die Zeichnung, daß es sich nicht um ein charakteristisches Exemplar dieses Typs handelt (Taf. 6: 23). Wenn die künftigen Überprüfungen der Fundorte erweisen werden, daß diese Fibeln auch im Gesamttraum Pannoniens getragen wurden, werden wir berechtigt sein, ihren Stammraum noch auf diese Provinz auszudehnen.

Die Zahl der bisherigen Exemplare bietet auch schon die erste Möglichkeit für eine typologische Aufgliederung und eine schematisierte Entwicklungsdarlegung. Diese Fibelgruppe stellt einen kleinen Ausschnitt aus der großen Gruppe der Kniefibeln dar. Die hat sich zweifellos aus den Kniefibeln mit kleinerer rechteckiger Platte entwickelt, die von W. Jobst als Sondertyp ausgeschieden werden (Gruppe 13 A).¹⁰² Die Entwicklung des Typs kann nicht in Einzelheiten dokumentiert werden, höchstwahrscheinlich hatten jedoch die Frühexemplare eine kleinere, die späten eine größere Platte. Bei einigen erschien in der Mitte des oberen Randes ein zungenförmiger Auswuchs. Interessanterweise erscheinen bei dieser Gruppe als Ornament nur die Zickzacklinie, Horizontalstriche und das Wolfszahnmotiv. Außer mehreren bekannten, so gestalteten Fibeln würden wir hier insbesondere die Fibel aus dem Kastell Wallsee¹⁰³ (Abb. 8) und jene vom Panorama aus Ptuj¹⁰⁴, (Abb. 7) hervorheben. Die erstangeführte besitzt zwar eine verhältnismäßig kleine rechteckige Platte mit einem größeren Auswuchs, doch ähnelt die Bügelform bereits jener, wie wir sie bei den hier erörterten Fibeln aufspüren werden. Die zweite, vor kurzem ergrabene Fibel weist gerade entgegengesetzte Merkmale auf. Die rechteckige Kopfplatte ist viel größer, erreicht ungefähr die Dimensionen der hier aufgezählten Fibeln und ist verziert mit zwei diagonal angeordneten aus dem Wolfszahnmotiv bestehenden Linien, während der Bügel viel flacher ausgestaltet ist. So zeigen uns beide Exemplare, jedes auf seine eigene Weise, den Weg zum nächsten Fibeltyp an. Nach der veröffentlichten Zeichnung zu urteilen, würde den Übergang zur Gruppe B die Fibel aus Osijek darstellen (Taf. 6: 23). Sie besitzt bereits eine große rechteckige Platte mit einem sehr betonten Auswuchs in der Mitte, während sie mit Kreisen verziert ist, die sonst nur bei der Gruppe B vorkommen. Ihr ähnelt auch die Fibel aus Feiting (Taf. 6: 18), bei welcher der zungenförmige Auswuchs oben zwar nur wenig betont ist, das Ornament (Kombination von Kreisen und der Zickzacklinie) sowie der Bügel indessen für die Gruppe B kennzeichnend sind.

Die erste, bereits alle Merkmale des hier erörterten Typs aufweisende Fibel wurde in Kalce gefunden (Taf. 5: 4). Auf dem Scheitel der rechteckigen Platte sind schon fünf Ausbuchtungen angedeutet, der Bügel ist schon völlig ausgestaltet. Interessant ist jedoch, daß die Verzierung noch immer die gleiche ist, wie sie die vorherige Fibelgruppe aufwies, und so untermauert sie ihren zeitlichen Vorrang vor den übrigen Vertreterinnen des Typs.

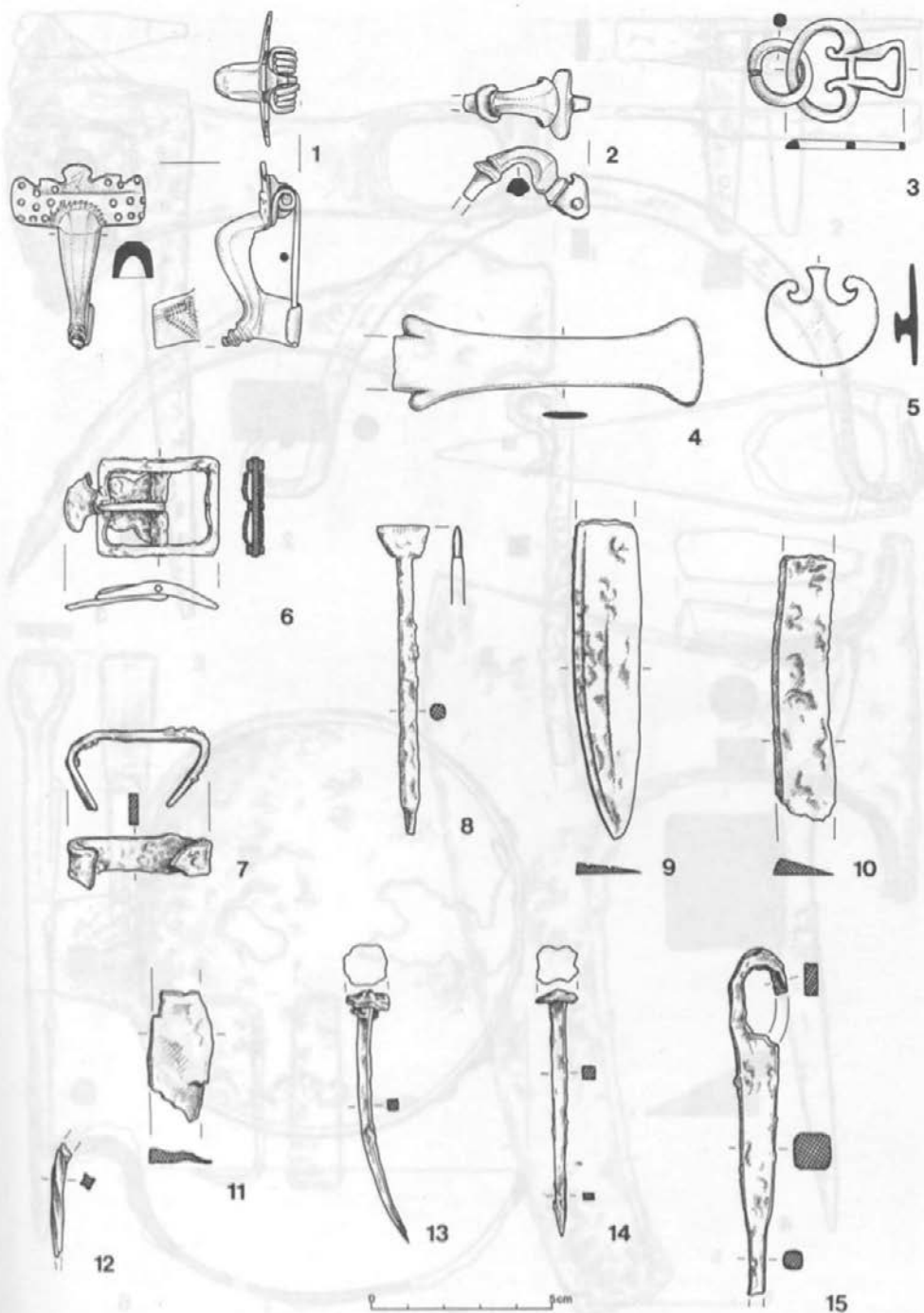
Die meisten Exemplare stellen Fibeln dar (Taf. 5: 4), von denen eine der charakteristischsten auf Veliki vrh gefunden wurde (Taf. 1: 1). Auch unter ihnen gibt es erhebliche Unterschiede. Außer solchen mit fünf zungenförmigen Ansätzen erscheint auch die Variante mit dreien (Micheldorf, Hriškov, Lauriacum, Taf. 5: 6, 7, 6: 13). Für diese Gruppe ist charakteristisch namentlich der verzierte obere Rand der rechteckigen Platte mit unterschiedlich gestalteten Ansätzen. Leider sind nicht die Zeichnungen aller vorgelegten Funde so verlässlich ausgeführt, daß sich alle Einzelheiten der Ornamentierung beurteilen ließen.¹⁰⁵ Desgleichen standen nicht von allen gute Fotos zur Verfügung.¹⁰⁶ In der Ornamentierung der Oberfläche der rechteckigen Platte und zum Teil auch des Bügels überwiegt das Motiv punzierter Kreise, öfters auch Würfelanlagen. Häufig ist damit das Ornament der Zickzacklinie oder das Wolfzahnmotiv kombiniert, wie dies schon aus der vorherigen Gruppe bekannt ist. Das Ornament am Fuß ließ sich nicht überall gleich einwandfrei feststellen. Wo es sichtbar ist, handelt es sich vor allem um die Verzierung in Form von Wolfszähnen und der Zickzacklinie.

Es erscheint außerdem eine besondere Fibelgruppe mit rechteckig gestalteter Platte, die durch die Exemplare Nr. 1, 4, 18, 23, 25, 30 und 37 (Taf. 5: 1, 3; 6: 16, 20, 21, 22, 25) vertreten ist. Das Grundmerkmal besteht darin, daß die Platte viel breiter ist als bei den übrigen, während am linken und rechten Rand ein kreisförmiger ornamental Ausschnitt angebracht ist (außer bei der Fibel aus Vina gora). Bei den meisten ist eine Aufgliederung des oberen Randes in fünf Ansätze wahrnehmbar. Bei der Fibel aus Ptuj (Taf. 6: 20) zeichnet sich in der Ausgestaltung der Platte die Anfangsstufe ab. Über die Gesamtfläche waren ziemlich gleichmäßig vier Ausschnitte in Form einer Pelta angeordnet. Bei der Fibel aus Flavia Solva (Taf. 6: 16) und jener aus Brigetio (Taf. 6: 22) waren die beiden seitlichen Ausschnitte schon mit dem Rand verknüpft, wogegen die übrigen Öffnungen oben noch immer selbständig sind. In der letzten Phase wurden alle Öffnungen in die Ausgestaltung des Fibelrandes einbezogen (Taf. 6: 1, 3; 6: 25). Die Fibel aus Vina gora (Taf. 6: 21) stellt höchstwahrscheinlich die rustikale Variante der übrigens sehr schön und bis in alle Einzelheiten ausgearbeiteten Fibeln dar. Nach den publizierten Abbildungen zu urteilen, waren die Eckenauswüchse bei den Fibeln aus Aquileia (Taf. 5: 3), Brigetio (Taf. 6: 22) und einem unbekanntem Fundort aus Pannonien (Taf. 6: 25) zu Tierköpfen ausgestaltet.

Bei der chronologischen Anordnung ist ersichtlich, daß keiner der Autoren, die diese Fibeln erörtert haben, einen hinreichenden Beweis für ihre Entstehung im 2. Jh. besaß. Die Datierung von I. Kovrig ins 2. und 3. Jh. ist völlig allgemein gehalten, datierte sie doch die damals nachgewiesenen Exemplare einfach in den Rahmen des Gesamttyps der Kniefibeln.¹⁰⁷ Jobsts Einordnung scheint entsprechender, obwohl zu allgemein.¹⁰⁸ Ihr Schwerpunkt befand sich zweifellos in der Mitte und im dritten Viertel des 3. Jahrhunderts. Dies würde vor allem der gute Erhaltungszustand der Fibeln auf Veliki vrh, in der Höhle Bezgečeva jama, in Invillino und Georgenberg beweisen, also in Fundorten, wo sich Flüchtlingsstöße in der zweiten Hälfte des 3. Jh. teilweise beweisen und teilweise vermuten lassen.¹⁰⁹ Nach den großen, im ersten Teil dieses Beitrags besprochenen Siedlungsveränderungen erschien dieser Fibeltyp nicht mehr. Es hat also den Anschein, daß ihr Ende mit dem Beginn des Erscheinens der ersten einfachen Varianten der Zwiebelkopffibeln zusammenfällt. In Hinblick auf die recht deutliche Trennlinie in der Verzierungsweise der Fibeln der Gruppen A und B könnte bei der Datierung des Anfangs der Erzeugung der Fibeln der Gruppe B gerade das Aufkommen einer andersartigen Ornamentierung bei der Ornamentierung der Gebrauchsgegenstände behilflich sein. Die letzte Phase stellt vielleicht die schon früher angedeutete Gruppe der Fibeln mit breiter Platte dar. Ich lasse jedoch auch die Möglichkeit zu, daß sich diese parallel mit den übrigen entwickelt hat, da für eine eingehendere Datierung Angaben fehlen.

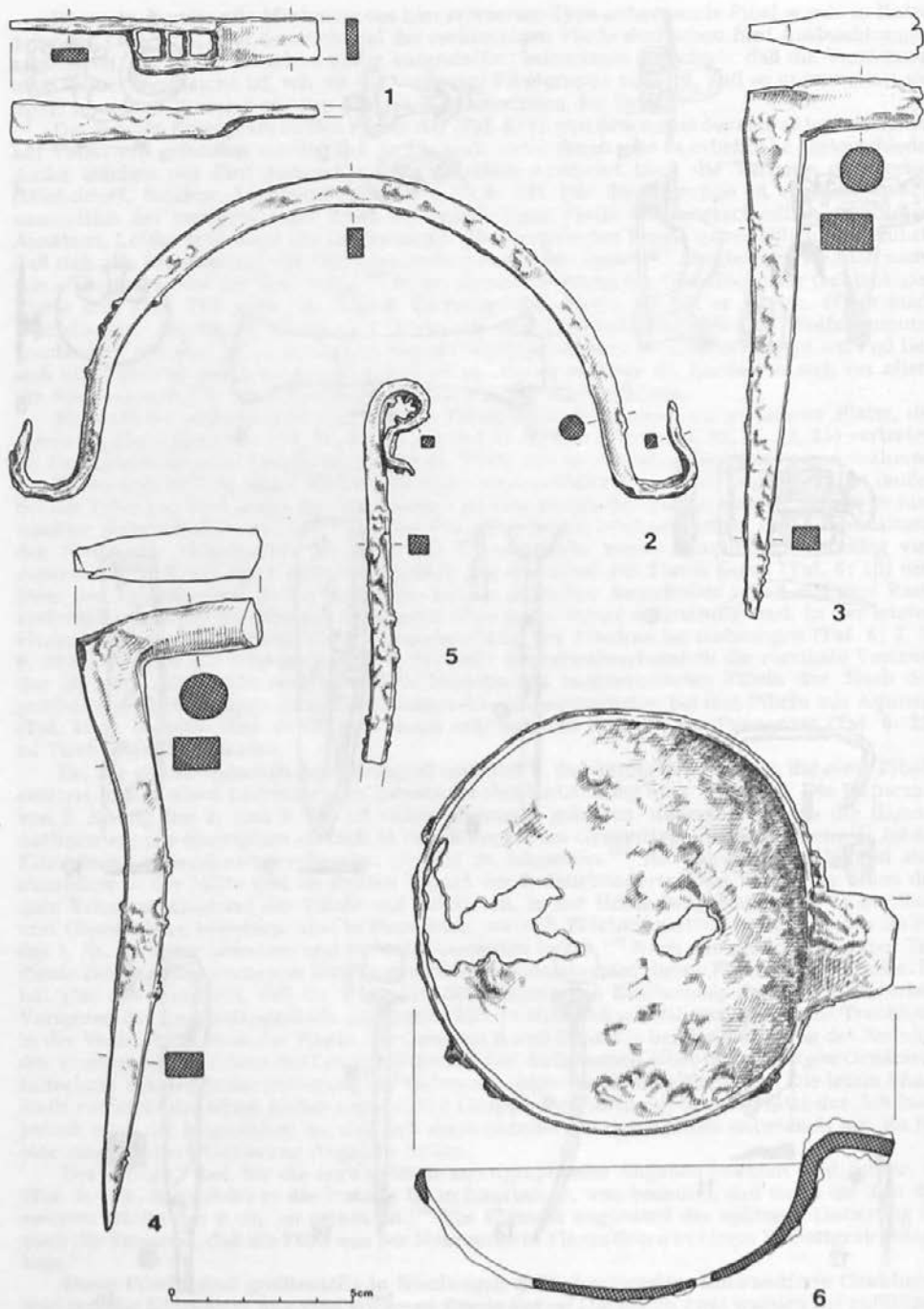
Die einzige Fibel, für die einwandfreie stratigraphische Angaben bekannt sind, ist Nr. 14 (Taf. 5: 12). Sie gehört in die Periode III in Lauriacum, was bedeutet, daß sie in die Zeit der zweiten Hälfte des 3. Jh. zu setzen ist.¹¹⁰ Ein Element zugunsten der späteren Datierung ist auch die Tatsache, daß die Fibel aus der Nekropole in Flavia Solva in einem Skelettgrab zutage kam.¹¹¹

Diese Fibeln sind größtenteils in Siedlungen gefunden worden. Einwandfreie Grabfunde sind nur die Exemplare aus Vina gora und Flavia Solva. Die ersten zwei wurden bei zufälligen Umgrabungen entdeckt, deshalb ist nicht gewiß, ob sie sich in demselben Grab befanden.¹¹² Ebenso wurde die Fibel aus Grab Nr. 14 aus Flavia Solva in einem geschädigten Grab gefunden.¹¹³



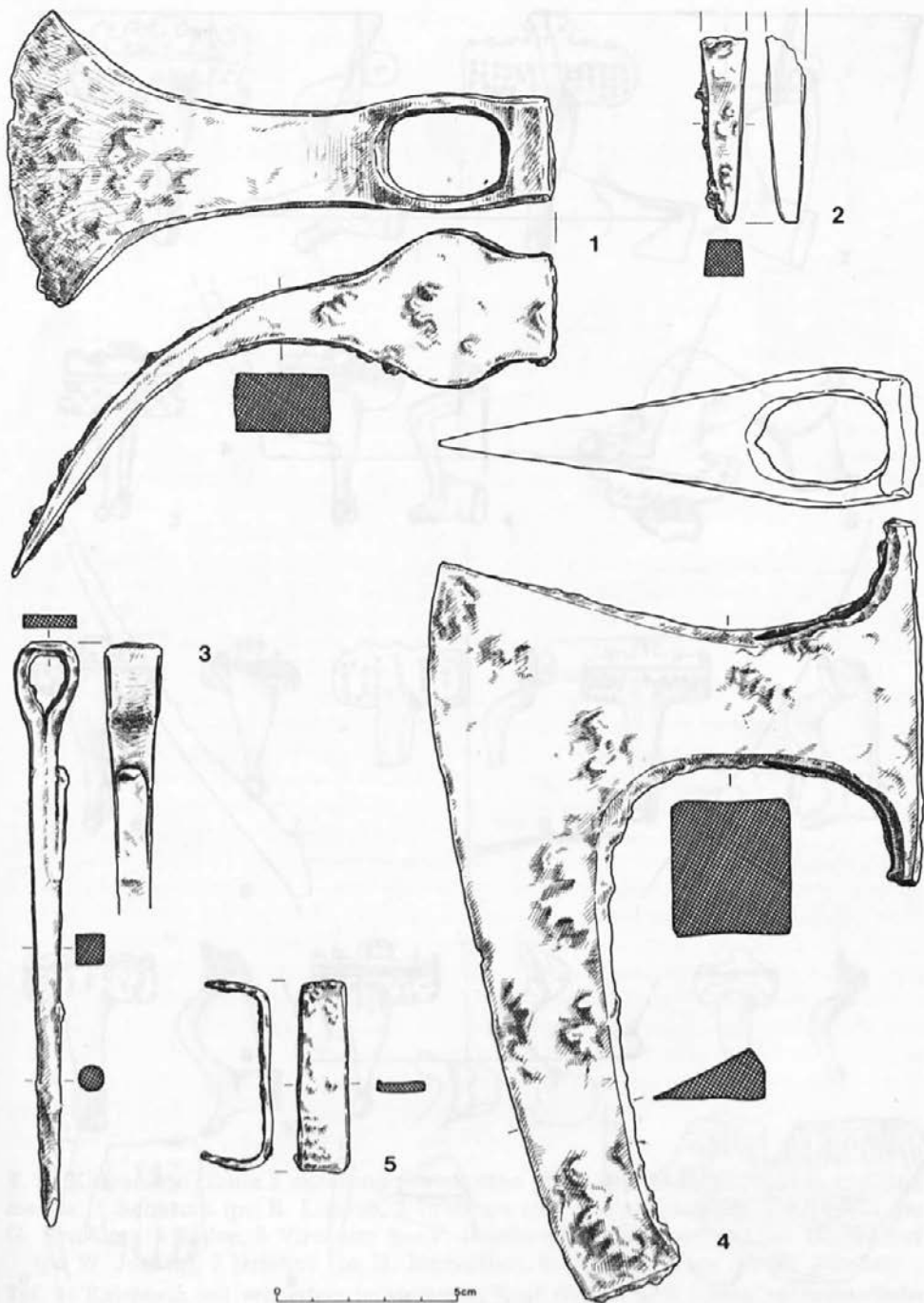
T. 1: Veliki vrh nad Osredkom pri Podsredi. 1-5 bron, 6-15 železo.

Taf. 1: Veliki vrh. 1-5 Bronze, 6-15 Eisen.



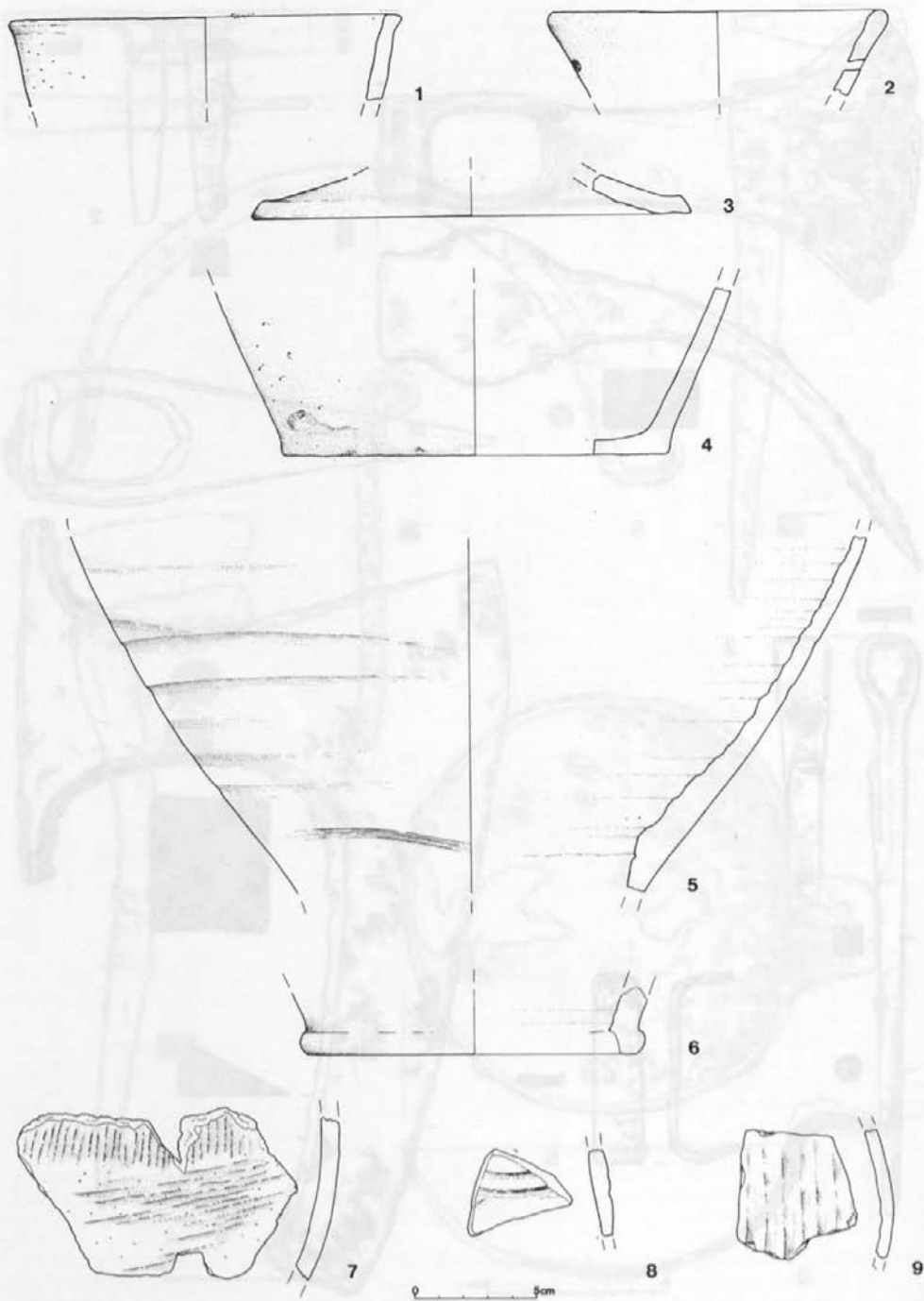
T. 2: Veliki vrh nad Osredkom pri Podsredi. Vse železo.

Taf. 2: Veliki vrh. Alles Eisen.

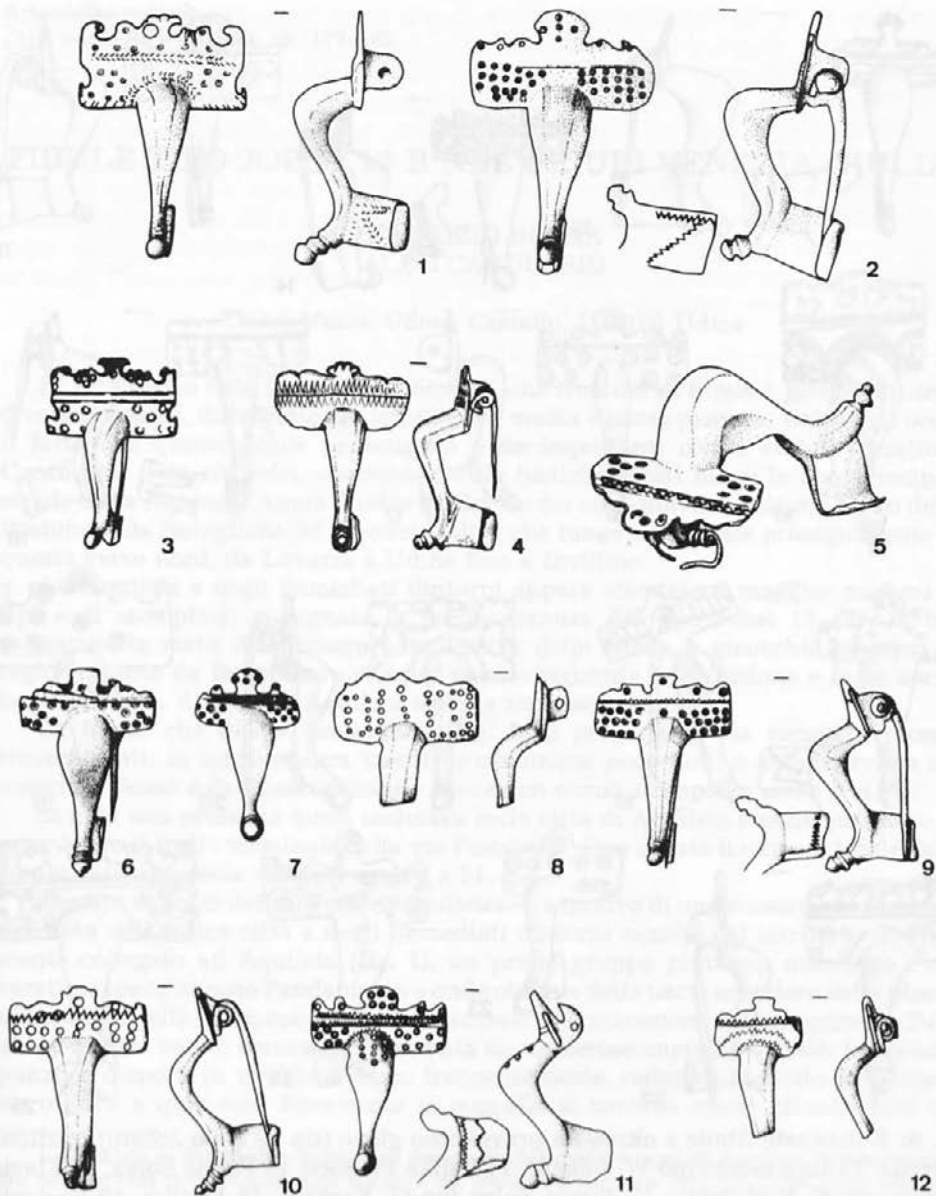


T. 3: Veliki vrh nad Osredkom pri Podsredi. Vse železo.

Taf. 3: Veliki vrh. Alles Eisen.

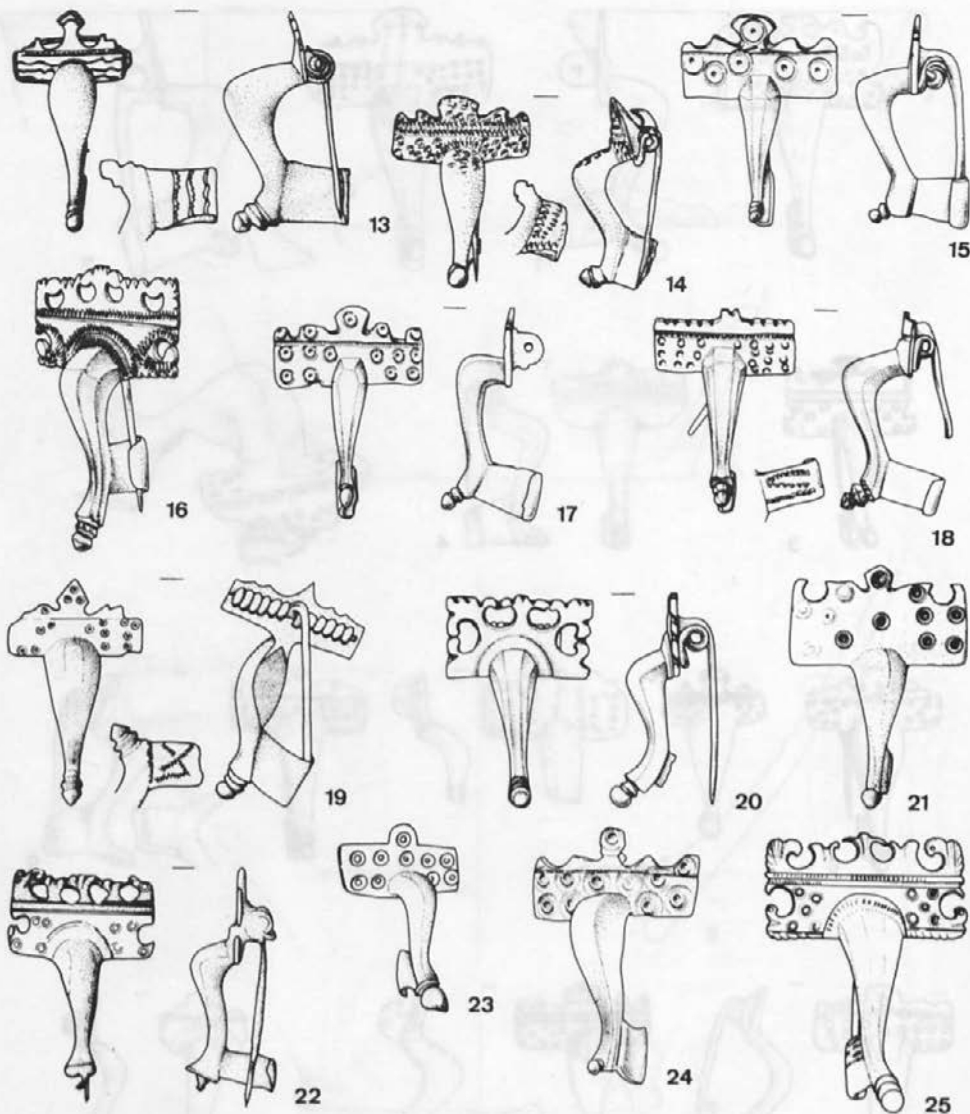


T. 4: Veliki vrh nad Osredkom pri Podsredi. Vse keramika.
Taf. 4: Veliki vrh. Alles Keramik.



T. 5: Kolenčaste fibule z okrašeno pravokotno glavo (tip 13 B po Jobstu), različna merila. 1 Sebatum (po R. Lunzu), 2 Invillino (po V. Bierbrauerju), 3 Aquileia (po G. Brusinu), 4 Kalce, 5 Virunum (po F. Pichlerju), 6 Georgenberg bei Micheldorf (po W. Jobstu), 7 Hriškov (po H. Reinerthu), 8–12 Lauriacum (po W. Jobstu).

Taf. 5: Kniefibeln mit verziertem rechteckigem Kopf (Typ B nach Jobst), unterschiedliche Maßstäbe. 1 Sebatum (nach R. Lunz), 2 Invillino (nach V. Bierbrauer), 3 Aquileia (nach G. Brusin), 4 Kalce, 5 Virunum (nach F. Pichler), 6 Georgenberg bei Micheldorf (nach W. Jobst), 7 Hriškov (nach H. Reinerth), 8–12 Lauriacum (nach W. Jobst).



T. 6: Kolenčaste fibule z okrašeno pravokotno glavo (tip 13 B po Jobstu), različna merila. 13 Lauriacum (po W. Jobstu), 14 Velika Pirešica, 15 Flavia Solva, 16 Flavia Solva (po E. Hudeczku), 17 Flavia Solva (po G. Fuchsu), 18 Feiting, 19 Poetovio (po I. Curk in I. Kovrig), 20 Poetovio, 21 Vina gora (po V. Hoffilerju), 22 Brigetio (po M. Laimovi-Schmiedlovi), 23 Mursa (po I. Kovrig), 24 Pannonia (št. 39) (po I. in P. Nad), 25 Pannonia (št. 37).

Taf. 6: Kniefibeln mit verziertem rechteckigem Kopf (Typ B nach Jobst), unterschiedliche Maßstäbe. 13, Lauriacum (nach W. Jobst), 14 Velika Pirešica, 15 Flavia Solva, 16 Flavia Solva (nach E. Hudeczek), 17 Flavia Solva (nach G. Fuchs), 18 Feiting, 19 Poetovio (nach I. Curk und I. Kovrig), 20 Poetovia, 21 Vina gora (nach V. Hoffiler), 22 Brigetio (nach M. Laimova-Schmiedlova), 23 Mursa (nach I. Kovrig), 24 Pannonia (Nr. 29) (nach I. und P. Nad), 25 Pannonia (Nr. 37).