



letnik XCVII - leto 1995

5



# SLOVENSKI ČEBELAR

leto 1873 - pričetek periodičnega čebelarskega tiska na slovenskem

# Slovenski čebelar

Št. 5

1. maj

letnik 97

## VSEBINA

Janez Poklukar: Proizvodni test matic v letu 1994 .....	129
Bojan Pavlin: Čebelarjeva opravila v maju	133

### BOLEZNI ČEBEL

Mira Jenko Rogelj: Preprečevanje nose-mavosti čebel .....	135
---	-----

### IZKUŠNJE NAŠIH ČEBELARJEV

Matija Božič: Pašni (ne)red .....	137
Milan Zupančič: Zanimivosti pri dodajanju matice .....	139
Marjan Debelak: Dvajset let zaklade in za-kladnega čebelarjenja z AŽ panji (prvi del)	139
Milan Meglič: Trženje: Pomagaj si sam in	143
Milan Runtas: Kako čebelarijo v Avstraliji	144
Jože Babnik: Nekaj o velikosti celic .....	146

### NARAVNO ČEBELARJENJE

Meta Vrhunc: Čebelarjenje enkrat drugače	147
--	-----

### ZGODOVINA SLOVENSKEGA ČEBELARSTVA

France Adamič: Naši velečebelarji – Ob 130. obletnici Kranjske čebelarске postaje v Višnji Gori .....	149
---	-----

### IZ TUJE LITERATURE

Jana Kralj: Apimondia 34. mednarodni če-belarski kongres .....	151
--	-----

### IZ DRUŠTVENEGA ŽIVLJENJA

Zvonko Koplan: Mihael Ambrožič v Triglav-skem planinskem muzeju .....	152
---	-----

### OBLETNICE

Ivan Perše 80-letnik .....	153
----------------------------	-----

### V SPOMIN

#### OBVESTILA

#### POVERJENIKI ZA PASIŠČA

#### MALI OGLASI

## CONTENTS

Janez Poklukar: Yield-Test of Queen Bees in 1994 .....	129
Bojan Pavlin: The Apiarist's Occupation in May .....	133

### BEE DISEASES

Mira Jenko-Rogelj: Bee Unproductiveness Prevention .....	135
--	-----

### FROM THE EXPERIENCE OF OUR APIARISTS

Matija Božič: Bee Pasture (Dis)Order .....	137
Milan Zupančič: Curiosity at Queen-Bee Addition .....	139
Marjan Debelak: Twenty Years of Block/Block-Beekeeping by the AŽ-Hives (1st Part) .....	139
Milan Meglič: Marketing: Help Yourself and	143
Milan Runtas: Beekeeping in Australia ....	144
Jože Babnik: Some Word on Cell-Size	146

### NATURAL BEEKEEPING

Meta Vrhunc: Beekeeping a Bit Different This Time .....	147
---	-----

### HISTORY OF THE SLOVENIAN APICULTURE

France Adamič: Our Great Beekeepers – The 130 <sup>th</sup> Anniversary of the Carniolan Beekeeping-Station of Višnja Gora .....	149
--	-----

### FROM FOREIGN LITERATURE

Jana Kralj, Lect.: Apimondia, the 34 <sup>th</sup> Inter-national Apiarists' Congress .....	151
---	-----

### FROM THE LIFE OF THE SOCIETY

Zvonko Koplan: Mihael Ambrožič in the Triglav Alpine Museum .....	152
---	-----

### ANNIVERSARIES

The 80 <sup>th</sup> Anniversary of Ivan Perše .....	153
--	-----

### IN MEMORIAM

#### NOTICES

#### PERSONS IN CHARGE OF PASTURES

#### SMALL ADS

*Slika na naslovni strani:*

*Čebelnjak Iva Marincija v bližini Kočevja. Foto: Ivo Marincelj*



Nenavaden a zanimiv čebelnjak na lesenem vozu last g. Jančeca.

## PROIZVODNI TEST MATIC V LETU 1994

dr. JANEZ POKLUKAR, Kmetijski inštitut Slovenije

Leta 1992 smo začeli izvajati prognozo testiranja matic. Pri akciji nas je podprlo ministrstvo za kmetijstvo in prehrano, saj je v okviru strokovne naloge Selekcija kranjske čebele zagotovilo sredstva za odkup in razdelitev matic. Rezultati v prvem letu so bili tako presenetljivi, da si jih nismo upali javno objaviti. Z rezultati testiranja smo seznanili vse sodelavce in vzrejevalce matic. Vse smo opozorili, da so dobljene vrednosti orientacijskega značaja in da niso za javno objavo. Kljub temu so nekateri vzrejevalci uporabili rezultate pri reklamiranju svojih matic, kar navsezadnje niti ni bilo narobe. Naj na kratko opišem dobljene rezultate:

Od matic, vzrejenih leta 1992, so se za daleč najboljše izkazale matice, vzrejene na Notranj-Št.

vzrejal.	Vzrejališče	Št. kupljenih matic
1.	Alojz Bukovšek, Golo Brdo 13, 61215 Medvode	60 matic
2.	Marko Debevec, Čuža 7, 61360 Vrhnika	13 matic
3.	Ivan Dremelj, Dragovšek 13, 61275 Šmartno pri Litiji	100 matic
4.	Ciril Jalen, Rodine 18, 64274 Žirovnica	30 matic
5.	+ Karel Majcen, Krožna pot 1, 63212 Vojnik	60 matic
6.	Janko Pislak, Apače 303, 62325 Kidričevo	80 matic
7.	Julij Pokorni, Gačnik 3, 62211 Pesnica	40 matic
8.	Franc Sitar, Košiše 10, 61240 Kamnik	15 matic
9.	Janez Švigelj, Kamnik pod Krimom 27, 61352 Preserje	60 matic
10.	Ladislav Vozelj, Dragovšek 18, 61275 Šmartno pri Litiji	60 matic

skem. Preostale matice so bile več ali manj povprečne. Z določeno mero verjetnosti smo sklepali, da so matice, odbrane in vzrejene na nekaterih vzrejališčih, že v določeni meri specializirane oziroma usmerjene v izrabo posameznih paš. Točnih podatkov o izrabi posameznih paš nismo imeli, zato smo ocenili le grobe kazalce za paše. Spoznali smo, da bo treba v prihodnje podrobneje oceniti paše in s tem povečati točnost statističnega modela ter zanesljivost dobljenih rezultatov.

Leta 1993 smo imeli nekaj težav pri odkupu matic, in sicer zaradi nekoliko slabših vremenskih razmer v obdobju zbiranja matic. Uspelo nam je odkupiti 518 matic z naslednjih vzrejališč:

Matice smo razdelili med 59 čebelarjev prsto-voljcev. Čebelarje smo naključno izbrali po vsej Sloveniji. Jeseni 1994 smo obiskali vse čebelarje, zbrali podatke o pridobitnosti testiranih matic in odvzeli vzorce čebel. Do 10. januarja 1995 smo zbrali vse podatke za 54 čebelarjev, čebelarji I. T. iz Grosupljega, F. J. in A. S. iz Metlike, K. Š. iz Mozirja in M. V. iz Kočevja pa nam zahtevanih podatkov niso posredovali. Določeno število matic ni bilo sprejetih oziroma so bile kmalu preležane. Tako smo v končno analizo rezultatov progenega testa lahko vključili podatke za 281 matic. Veliko zmanjšanje števila dobljenih rezultatov je povzročilo, da so ocene pri manjših vzorcih iz prvega in osmega vzrejališča nezanesljive.

Na podlagi zbranih podatkov smo ocenili mirnost in rojivost čebel ter pridelavo medu čebeljih družin. Za temeljne podatke smo izbrali:

– **izvor matice, kakovost prezimovališča, hitrost pomladnega razvoja čebeljih družin, oceno akacijevе paše, oceno javorjevе paše, oceno paše na lipi, oceno paše na kostanju, oceno paše na hoji, oceno travniške paše, oceno paše na škrzatu.**

Pri izvoru matice smo kot šifro vzrejališča upoštevali številko vzrejališča. Pri vseh preostalih dejavnikih, od kakovosti prezimovališča do ocene paše na škrzatu, smo stanje ocenili:

**4 – odlično, 3 – dobro, 2 – komaj zadovoljivo, 1 – nezadovoljivo, slabo.**

Za vsak testni čebeljak smo določili oceno vseh zgoraj naštetih lastnosti, izjema pa je bil izvor matic. Tako dobljeno preglednico smo združili s preglednico matic po posameznih čebeljakih in dobili skupno preglednico, ki je za vsako matico določila vse zgoraj našete ocene okoliških vplivov in njen izvor. Ob pomoči analize variance vseh naštetih spremenljivk smo ocenili vpliv posameznih dejavnikov na analizirano lastnost, to je na mirnost, rojivost in pridelavo medu čebeljih družin.

#### MIRNOST ČEBEL

Mirnost čebel ocenjujemo z mednarodno uveljavljenimi ocenami od 1 do 4:

**4 – zelo mirne, 3 – mirne, 2 – razdražljive, 1 – zelo hude.**

Matice, preizkušene v progenem testu leta 1994 so si prislužile povprečno oceno mirnosti 3,51 (st. napaka ocene 0,20).

Mirnost čebel je pravzaprav zelo nevhvaležna in skrivnostna lastnost pri selekciji čebel. Občasno je dednost te lastnosti zelo ugodna, potem pa spet odpove vsaka pridobljena izkušnja. Vemo, da čebelar s svojimi postopki izjemno vpliva na vedenje čebel. Pri tem je zelo pomembna tudi

paša oziroma cvetoče rastline v okolici čebeljaka. Nenazadnje moramo upoštevati tudi vpliv dednih osnov matic, to je kakovosti dela v vzrejališčih.

Vsi si želimo imeti mirne, nenapadalne čebele. Vemo pa, da so čebele med posameznimi nektarnimi pašami, še posebej med kostanjevo pašo nemirnejše in da agresivneje reagirajo na vdor vsiljivcev (tudi čebelarja) v njihovo gnezdo.

Presenetljivo je, da vedenje čebel statistično ni bilo mogoče določiti na podlagi izvora matic, to pa z drugimi besedami pomeni, da leta 1993 ni bilo pomembno, kje je bila matica vzrejena. Z izbiro vzrejevalca nismo mogli vplivati na mirnost čebel.

Statistično značilno na mirnost čebel tudi niso vplivali naslednji okoliški dejavniki:

– **kakovost prezimovanja čebel, hitrost pomladanskega razvoja čebel, akacijeva paša, paša na javorjih, paša na lipi, paša na kostanju (!?), travniška paša, paša na škrzatu.**

Statistično pa je bil na vedenje čebel zelo opazen vpliv smrekove in hojeve paše.

Dobra smrekova paša je povzročila ostrejšo odzive čebel na čebelarjev poseg. Vzrok za očitno povezavo med smrekovo pašo in mirnostjo čebel ni znan. Če se bo v prihodnje pojavljala podobna povezava, jo bo treba temeljito raziskati.

Izdatnost hojeve paše je pozitivno vplivala na vedenje čebel. V čebeljakih brez vsakršne hojeve paše so bile čebele napadalnejše.

#### ROJIVOST ČEBELJIH DRUŽIN

V obdobju intenzivnega pridobivanja medu je rojivost nezaželena, včasih celo nadležna lastnost čebeljih družin. Naši kranjci očitajo, da je preveč rojiva. Ugotovili smo, da se naša čebela spomladi res zelo hitro razvija, njen razvoj pa se na določeni stopnji lahko izrodi v rojilno razpoloženje. Preprečevanje rojenja čebel je zelo zamudno in je poglavitni vzrok, da čebelar ne more oskrbeti večjega števila čebeljih družin in tudi ne povečati svoje delovne intenzivnosti.

Rojenje lahko objektivno merimo samo z dvema kazalcema – ali je družina izrojila ali ne. Kot vemo, med tema dvema skrajnima možnostima obstaja več prehodnih stanj rojilnega razpoloženja. Ocenjujemo jih s točkami od 1 do 4:

**4 – čebelja družina ne kaže znakov rojilnega razpoloženja; 3 – čebele so matičnike nastavile in zalegle, pozneje pa podrle; 2 – matičnike smo morali potrgati, pozneje družina ni izrojila; 1 – družina je kljub vsem našim protirojivnim ukrepom izrojila.**

Dejanska ocena rojilnega razpoloženja v nobenem primeru ne more preseči vrednosti 4,00. V

ocenjenih vrednostih, dobljenih z analizo variance, pa se lahko zgodi, da ocena preseže vrednost 4. V tem primeru si lahko ob pomoči standardne napake predočimo stvarno oceno. Povprečna ocena rojivosti matic v progenem testu v letu 1994 je bila 3,80 s standardno napako ocene 0,28.

V skladu z domačimi in tujimi izkušnjami je mogoče čebele odбирati na manjšo rojivost. Čebelarji vzrejevalci skrbno pazijo, da iz vzreje izločajo vse čebelje družine, ki kažejo pretirano nagnjenost do rojenja. S progenim testom smo zato želeli predvsem izvedeti, kakšne so bile razlike v pojavu rojivosti med maticami iz posameznih vzrejališč in kako so na rojivost vplivale posamezne paše. Zanimivo je, da izvor matic sploh ni vplival na pojav rojilnega razpoloženja. Na pojav rojilnega razpoloženja poleg tega niso vplivali še naslednji dejavniki:

– **kakovost prezimovanja, hitrost pomladanskega razvoja (!?), akacijeva paša, javorjeva paša, travniška paša, škržatova paša.**

Vidimo torej, da prezimovanje, pomladanski razvoj in zgodnejše paše ne vplivajo statistično značilno na pojav rojilnega razpoloženja. Verjetno je to posledica našega načina čebelarjenja, saj v prvi četrtini čebelarke sezone pridno in uspešno preprečujemo rojenje čebel. Med poznejšimi pašami pa je rojenje pogostejše, in sicer zaradi manjše pazljivosti čebelarjev med hitrimi rutinskimi pregledi.

**Na rojilno razpoloženje preizkušenih matic so statistično značilno vplivale paše na smreki, lipi, kostanju in hoji.**

Vse se pojavljajo v drugi polovici rojilnega obdobja. Poglejmo si vpliv posameznih paš na pojav rojilnega razpoloženja:

#### **Smreka**

Ne preseneča, da smrekova paša kot poglavitni vir medu v Sloveniji vpliva tudi na rojivost čebel. Na območjih brez smrekove paše rojivost praktično ni odstopala od povprečne ocene rojivosti v celotnem poskusu, na območju z manjšo količino smrekove paše tudi skoraj ni bilo rojilnih čebeljih družin. V okolju z dobro smrekovo pašo rojivost ni odstopala od povprečne vrednosti v celotnem poskusu na območjih z bogato smrekovo pašo pa se je pri opazovanih čebeljih družinah zelo povečalo tudi rojilno razpoloženje.

#### **Lipa**

Na območjih brez lipe čebele niso rojile. Zmerno so rojile na območjih z majhno in dobro lipovo pašo. Na območjih z odlično lipovo pašo pa se je zelo povečala tudi rojivost čebeljih družin.

#### **Kostanj**

Kostanjeva paša pogosto sledi medenju lipe. V čebeljih družinah se lahko v tem obdobju spet pojavi rojilno razpoloženje. To se je pri našem poskusu še posebej pokazalo na območjih brez kostanjeve paše, saj smo prav tam opazili zelo povečano rojivost. Na območjih z zmerno in dobro kostanjevo pašo ni bilo opaziti veliko rojilnega razpoloženja. Na območju z odlično kostanjevo pašo je bilo rojilno razpoloženje nekaj nad povprečjem.

#### **Hoja**

Neposreden vpliv hojeve paše na rojenje čebeljih družin je težje pojasniti. Lahko gre namreč za medenje brstne hojeve ušice ali za medenje kaparja, možen bi bil tudi vpliv minule hojeve paše na jesenski razvoj družin in s tem na moč prezimljene čebelje družine. V krajih brez hoje nismo zaznali nobenega odstopanja rojilnega razpoloženja od povprečja celotnega poskusa. Na območju z revno hojevo pašo je bilo opaziti izrazitejše rojilno razpoloženje. Na območjih z dobro in bogato hojevo pašo pa je bil pojav rojilnega razpoloženja v okviru povprečja.

#### **Vpliv vzrejališč**

Leto 1994 je bilo v slovenskem merilu precej rojivo leto. Če je čebelar čebele »spustil z uzde«, so izrojile. To mogoče v veliki meri pojasni dejstvo, da vpliva vzrejališč matic tako rekoč sploh ni bilo. Z vidika selekcije čebel na zmanjšano rojivost je bilo leto 1994 zelo neugodno, saj nismo ugotovili primernih podatkov za selekcijo čebel na zmanjšano rojivost v letu 1995.

#### **PRIDELAVA MEDU**

Med je poglavitni čebelarški pridelek. Nekateri čebelarji se sicer tolažijo, da čebelarijo iz čistega veselja, priznati pa je treba, da je to veselje pristnejše, če je primeren tudi pridelek medu. Znano je, da je vedenje čebel in rojenje težko vrednotiti z denarjem, vrednotenje pridelanega medu pa je lažje kljub vsem težavam pri prodaji sladkega pridelka.

V celotnem poskusu je bil povprečni pridelek medu dober, ocenjen z vrednostjo 20,08 kg. Če bi omenjeno povprečje veljalo za celotno Slovenijo, bi v Sloveniji pridelali več kot 3.000 ton medu.

**Statistično neznačilni vplivi v modelu pa so bili: kakovost prezimovanja, akacijeva paša, javorjeva paša, travniška paša.**

Zanimivo je, da se je v izbor dejavnikov, ki niso vplivali na celoten pridelek medu uvrstila tudi akacijeva paša. To le potrjuje že znano ugotovitev, da je bilo medenje akacije leta 1994 podpovprečno in zelo nezanesljivo.

Ocenjene vrednosti pridelave medu matic iz progenega testa glede na njihov izvor:

Št. vzrejevalca	Št. opazovanj	Ocena prid. medu	St. napaka ocene
1	32	21,00	1,95
2	6	22,84	3,42
3	57	21,42	1,69
4	14	18,72	2,45
5	32	17,23	1,87
6	45	19,39	1,84
7	23	19,41	2,10
8	3	21,64	4,65
9	32	16,59	1,90
10	37	22,57	1,90

**Statistično značilni vplivi so bili: izvor matic, hitrost pomladanskega razvoja, smrekova paša, lipova paša, kostanjeva paša, hojeva paša, paša na škržatu.**

#### IZVOR MATIC

Ocenjene vrednosti pridelave medu matic iz posameznih vzrejališč so zelo zanimive za odbiro v letu 1995.

Nadpovprečna vzrejališča so bila vzrejališča št. 1, 3 in 10. Vzrejališči 5 in 9 sta bili podpovprečni. Pri tem je zanimivo, da so bile matice iz vzrejališča št. 9 leta 1993 najboljše, matice iz vzrejališča št. 5 pa so bile tudi tedaj podpovprečne. Vzrejališče št. 10 je imelo zelo dobre rezultate že leta 1990, vendar za tisto leto nimamo nobenih pisnih podatkov – izjema so pripovedi o izkušnjah in spominih čebelarjev. V vzrejališčih št. 2 in 8 je bilo število testiranih matic premajhno in to je povzročilo veliko standardno napako pri oceni. Za preostala vzrejališča, to je za vzrejališča št. 4, 6 in 7, pa lahko ugotovimo, da so leta 1993 zagotovila kupcem matice povprečne kakovosti. Na kratko lahko rezultate strnemo v preprosto ugotovitev, da so se v pašni sezoni 1994 najboljše obnesle matice, odbrane in vzrejene v okolici Litije.

V nekem čebelnjaku obstaja zelo majhna verjetnost, da bi na čebele vplivala ena sama paša. Navadno je medeni pridelek celotnega leta rezultat več paš, saj čebelar pogosto sploh ne pozna izvora medu. Najobilnejše pridelke medu so tako

imeli tisti čebelarji prevažalci, ki so izrabili najprej revnejše pomladanske paše, potem bogato smrekovo pašo, nato dobro lipovo pašo, bogato kostanjevo pašo, dobro zgodnejšo pašo na hoji, nato pa so čebele takoj prepeljali na škržatovo pašo. Pri tem so lahko dosegli pričakovani pridelek 48,92 kg medu.

Leta 1995 testiramo pridobitnost 1.281 matic, od tega 1.088 v Sloveniji in 193 pri nemških čebelarskih kolegi. Ustvarili smo krog zelo pridnih sodelavcev, ki natančno spremljajo pridobitnost čebel in nam sporočajo rezultate. Če se med bralci Slovenskega čebelarja še kdo zanima za sodelovanje in če izpolnjuje naslednje pogoje:

– **da lahko pripravi deset ali dvajset rezervnih družin, da lahko natančno spremlja količino pridelanega medu, da lahko spremlja rojivost čebel, da zna opazovati obrambno vednje čebel, da je pripravljen voditi osnovno evidenco za proizvodno testiranje, da je pripravljen podpisati prošnjo za testiranje,** lahko vsak četrtek dopoldne pokliče po telefonu, številka (061) 13-75-375, int. 246 in pove svoj naslov. Prejeli boste brezplačno pošiljko matic in se obvezali za izpolnjevanje omenjenih pogojev. S tem boste v svoj čebelnjak dodali najboljše matice in si osvežili kri, nam pa sporočili rezultate preizkusa. Na voljo je še 400 matic, čebelarjem pa jih bomo oddali 4. julija letos. Prijave bomo sprejemali do oddaje vseh matic, zato pohitite. Če bomo z vašim delom zadovoljni, vas bomo povabili med stalne sodelavce.

#### Popravek obvestila o pristojbinah za zdravstvena spričevala

V četrti vrstici obvestila na strani 126 v številki 4 Sl. čebelarja črtajte besedi »po panju« v peti vrstici pa besedi »po matici«. Do deset panjev je namreč taksa 200 SIT za vse panje in do deset matic 200 SIT za celo pošiljko.

Urednik

## ČEBELARJEVA OPRAVILA V MAJU

BOJAN PAVLIN

Moje čebele dosežejo maja vrhunec v razvoju, zato je ta mesec odločilen za uspeh v tem letu. Če bomo od polovice aprila zamujali s širjenjem prostora, vstavljanjem satnic, še prej pa z dražilnim krmiljenjem in ukrepi proti varozi, bomo pridelali le roje in malo ali nič medu.

Če pa smo s pametnimi ukrepi čebelam omogočili optimalen razvoj, čebele panj hitro zapolnijo, tako da jim začne zmanjkovati prostora. V skrbi za okrepitev družin in preprečevanje rojilnega razpoloženja čebelam ne sme zmanjkati dela. Najučinkoviteje jih zaposlimo z graditvijo satovja. V tem obdobju se namreč poleg rojilnega razpoloženja začne pojavljati tudi gradilni nagon. Pri graditeljicah se razvijejo voskovne žleze, te pa izločajo voščene lističe, včasih celo toliko, da nekateri padejo tudi na dno panja, če jih ne morejo uporabiti za graditev.

Če pri čebelah ta čas zamudimo, imamo večkratno škodo, kajti manjša sta pridelek voska in obnova satja, rojilno razpoloženje se zelo poveča, hkrati pa se zaradi zmanjšanja nabiralnega nagona zmanjša tudi donos nektarja.

Družina celo izroji, pridelka pa ne bo ne v izrojencu ne v roju. Če imamo gradilni satnik, ki je prav zaradi tega vgrajen v okence, lahko pa je tudi na polovici stranskega sata v starem panju, zaznamo pravi čas po prvih jezičkih zgrajenega snežnoblega satja na njem. Pomembna je snežna belina, torej barva, saj začnejo čebele včasih graditi z voskom, ki so ga dobile na sosednjih satih.

Čebele s takim voskom večkrat pokrivajo tudi med, zato pravi gradilni nagon spoznamo po belini voščenih pokrovcev pravkar pokritega medu. Koliko satnic bomo dodali, je seveda odvisno od moči družine. Ko so prve dodane satnice že zgrajene, dodamo nove. Verjetno bo tedaj v plodišču že zmanjkalo nezaželenih satov. Zato bo treba dodajanje novih satnic povezati s postopnim prelaganjem zalege v medišču. Satnic praviloma ne vstavljamo v sredino

gnezda ali celo med prestavljeno zalego v medišču, saj deluje kot hladen zid. To storimo le, če želimo hitro zavreti rojilno razpoloženje.

Čebele lepo potegnejo satnice ob zalegi v medišču, ker pa jih matica tam ne more zaleči, jih moramo kmalu po zgraditvi preseliti v plodišče. Zato si prizadevajmo, da bo matica zgrajene satnice čimprej zalegla, to pa bo najhitreje naredila med zalego ali ob njej v plodišču. Pogosto se v takem satu pojavijo jajčeca, še preden so zgrajene vse celice. Najlepše in najmočnejše sate čebele zgradijo ob izdatni paši, če pa paša pojenjuje, se tudi graditev satov povsem ustavi. V takem primeru moramo družine dokrmiliti.

Čebele prekinejo graditev tudi tedaj, kadar se pojavi rojilno razpoloženje ali ob preleganju. To spoznamo po potegnjenih matičnikih. Nedograjene satnice iz panja odstranimo, sicer jih bodo čebele zgrizle in propolizirale.

### Prestavljanje zalege

Prestavljanje ali prevešanje zalege je pri AŽ panju ukrep za učinkovito razširitev delovnega prostora. S tem zaposlimo čebele in matico. To je delitev družine na dva dela oziroma narejanje roja v istem panju, moč družine pa ostane neokrnjena. Prestavljamo tako, da iz plodišča prestavimo



*Čebelnjak spominja na stare dobre čase, ko so naši predniki čebelarili v zdravem, čistem okolju. Panji so naseljeni, čebele niso bile zdravljene proti varozi in proti drugim boleznim, a so začuda preživele. Torej obstajajo poleg kemije še druge možnosti. Čebelnjak je v kraju Zemelj ob Kolpi.*



*Naše vzrejevališče matic v Rožnem dolu pri Semiču.*

dva do štiri sate pokrite zalege v sredino medišča. Njihovo mesto v plodišču zapolnimo tako, da preostalo zalego strnemo v sredini, ob njo pa postavimo lepe prazne sate ali satnice. Postopek po potrebi večkrat ponovimo, praviloma vsakih deset dni. Pri tem pazimo, da matice ne prenesemo v medišče, v osmih dneh pa pregledamo, ali čebele v medišču niso potegnile matičnikov, kajti tudi to se včasih zgodi. Ob prestavljanju pazimo, da ne mečkamo čebel in da matice ne padejo s satov na tla. Po vsakem prestavljanju moramo panj dobro zapažiti. Po nekaj dneh odpremo mediščna žrela, da izletijo troti. S prestavljanjem želimo okrepiti družine in preprečiti rojenje.

Nekateri ukrepi za preprečevanje rojenja:

- čebele zaposlamo z graditvijo satja, npr. z zaklado jim povečamo delovni prostor,
- odvezamo pokrito zalego, ki jo uporabimo za krepitev drugih družin ali za narejenje,
- zamenjamo oziroma vzredimo novo matico,
- s spodrezovanjem matičnikov rojenje le odložimo, čebele pa ne izrabijo morebitne paše, ker pozneje sedijo na roju,
- maticam pristrizemo krila – to je bolj

namenjeno vračanju rojev,

- kupimo večji panj (LR, 11- ali 12-satni AŽ, zaklada).

### **Čebelarjenje z nakladnimi panji**

V LR panj tretjič posežemo štirinajst dni po drugem pregledu, to je med cvetenjem sadnega drevja in ogrščice. Družinam v eni nakladi vstavimo ob zalego satnico ali izdelano satje. Močnejšim družinam lahko nastavimo drugo naklado z lepimi, lahko tudi delno medenimi sati, v krajih s hladnejšim podnebjem pa je bolje drugo naklado podstaviti. Močnim družinam z dvema nakladama, ki smo jim pred 14 dnevi zamenjali nakladi, nakladi spet zamenjamo, če je v zgornji vsaj pet ali šest zaleženih satov. Ker pa je tedaj že močno razvit gradilni nagon, vstavimo satnice v gornjo naklado, iz katere odstranimo staro in slabo zgrajeno satje, ki ga pozneje porabimo v mediščnih nakladah. Vedeti moramo, da satnice vstavljamo le takrat, kadar je dotok nektarja v panj zadovoljiv, če pa je treba, družine dokrmimo. Satnice lahko vstavljamo tik ob zalego. Tako jih bodo čebele lepo in hitro zgradile, matica pa zalegla. Namen vseh dosedanjih ukrepov je bil okrepiti družino in jo pripraviti na prvo glavno pašo. Pred začetkom ali ob začetku te paše spet zamenjamo nakladi, tako da matica pride v spodnjo naklado, vmes pa vstavimo tretjo naklado (ne glede na čas jo dodamo, če čebele zasedajo celo zgornjo naklado in če so sati v zgornji nakladi že poškopljani z medičino ali že napolnjeni s pokritim medom). Uporaba matične rešetke ni zaželela, saj vemo, da je za čebele v vsakem panju velika ovira. Primerna pa je pri pridobivanju matičnega mlečka in pri dvomatičnem sistemu zaradi zamenjave v istem panju.

Trudimo se, da bi bile čebele na stojišču približno enako močne, toda nekatere prehitevajo in so na vrhuncu razvoja pred drugimi; te se tudi prej pripravijo na rojenje. Začasno jim to lahko preprečimo s premeščanjem oziroma menjavo mest na stojišču. Na mesta najmočnejših panjev postavimo tiste, ki so v razvoju nekoliko zaostali, ali tiste, ki že imajo mlado matico. Tako najmočnejše družine oslabimo, manj razvite



pa okrepiamo s pašnimi čebelami močnih družin. Seveda pa premeščanje ne pride v poštev tik pred pašo, saj tako dobimo le srednje močne družine. Kot vemo, pa takšne družine po donosih občutno zaostajajo za najmočnejšimi. Med učinkovite metode za preprečevanje rojenja spada tudi odvzem matice. Takoj ko se pri družinah pojavijo zaleženi matičniki, jim odvzamemo matice. Čez teden dni družine znova pregledamo in jim podremo vse matičnike, razen enega. Družinam, ki nimajo ustreznih pridobitnih lastnosti, pa podremo vse matičnike in jim vcepimo druge iz posebej odbranih panjev. Ker v panjih nekaj časa ni mlade zalege, vsak dan veliko čebel nabira medicino. Delovna vna se zaradi odvzema matice občutno ne zmanjša. Ko se izležena matica oplodi in začne zalegati, postanejo čebele še bolj delovne. Še bolje pa je, če namesto matičnikov dodamo mlado oplojeno matico iz rezervne družine ali če si pri izkušenem vzrejevalcu matic priskrbimo novo.

V nakladnih panjih matico lahko utegnemo z matično rešetko. Zalego prestavimo iz spodnje v drugo naklado, v spodnji pa pustimo matico z enim satom zalege ali dvema ter lepimi praznimi sati, da bo imela matica prostor za zaleganje. Eden od vzrokov za povečano nagnjenost k rojenju je tudi sončna pripeka. Zato poleti odpremo spodnje žrelo po vsej dolžini, pa tudi vsa pomožna žrela v nakladah. Vendar tudi to vedno ne zadošča, to pa pokažejo čebele same, saj v gručah posedajo pred žreli panjev. Rojilno obdobje maja je sicer pri-

merno za opazovanje pridobitnih lastnosti čebel.

Matice, pri katerih se najprej pokaže rojilni nagon, prav gotovo niso primerne za vzrejo. Takšne je najbolje odstraniti, namesto njih pa dodati družinam matice iz rezervnih družin, ki ne kažejo rojilnega nagona, druge pridobitne lastnosti pa imajo dobro razvite (mirnost, nabiralna vna, živalnost). Seveda pa se moramo odločiti, ali bomo čebelarili na med ali na roje. Nekoč je bilo čebelarjenje na roje veliko pomembnejše, kot je danes. Čebelarili so v kranjcih, v katerih so čebele rojile tudi večkrat na leto. Danes pa na rojilno razpoloženje čebelarji lahko bolj vplivamo, saj so panji za to primernejši. Če pa nas roji ne zanimajo, ampak nas zanimata predvsem med in cvetni prah, moramo vedeti, kdaj bomo za katero pašo pripravili čebele. Do polovice maja cvetijo še sadna drevesa. Prva glavna paša je akacijeva, vendar je lani marsikoga razočarala, zato upajmo, da bo letos bolje. Akacija ali robinija izvira iz Amerike in se je tudi po Evropi zelo razširila. Pri nas je je največ v Prekmurju in na Goriškem, kjer daje čebelam najpomembnejšo spomladansko pašo. Cveti v drugi polovici maja in lahko tudi do prve tretjine junija, če je vreme ugodno. Za medenje je precej občutljiva. Če je toplo, soparno, brez padavin in vetra medij izvrstno, tako da čebele naberajo tudi več kot sedem kilogramov medicine na dan. Lani je v nekaterih predelih Slovenije že v začetku maja zamedila smreka, pa tudi preostali gozd (na primer hrast), upajmo, da bo tako tudi letos.



## PREPREČEVANJE NOSEMAVOSTI ČEBEL

Uspešna prezimitev družin vedno ne zagotavlja, da čebel pri njihovem razvoju ne ovira kateri od zajedavcev ali drugih povzročiteljev bolezni. Hiter spomladanski razvoj ob čebelarjevi pomoči omogoča sanacijo oziroma spontano ozdravitev čebelje

družine, če gre za blago oziroma kronično obliko nose mavosti. Bolezen moramo preprečevati, preden se pojavi, saj hudo okuženost le s težavo pozdravimo. Vedno mislimo na dolgoročne posledice, ki lahko nastanejo po kratkoročno uspešnem zdrav-

ljenju. Poleg vremenskih sprememb ima odločilno vlogo pri pojavu klinične oblike nosestavosti tudi prehrana. Bolj ali manj uspešna jesenska priprava čebeljih družin je za nami. Pred nami je obdobje novo porajajočega se čebeljega zaroda, od tega pa je odvisna čebelarstva bera glavnih paš.

Nosestavost lahko povzroči veliko škodo šele aprila in maja, zlasti če vreme dalj časa ni ugodno. Tedaj generacijo dolgoživečih čebel zamenjujejo mlade čebele, ki se najhitreje okužijo. Meglena, hladna in vlažna obdobja aprila pa spodbudijo in poslabšajo bolezen.

V večini Slovenije je zaleganje matic letošnjo zimo prenehalo le za krajše obdobje. Zimsko obdobje s številnimi toplimi dnevi, je pospešilo izletavanje čebel. Ker so matice pospešeno zalegale, so čebele porabile razmeroma veliko hrane. Zato pravočasno preverjamo porabljeno zalogo hrane. Pozorno moramo pripravljati spomladanske obroke hrane. Pazimo, da dolgoživečih čebel z dokrmiljenjem ne bomo preveč izčrpali. Jesenske zaloge hrane in dokrmiljenje so pozimi in zgodaj spomladi eden najpomembnejših vplivov, ki so pogoj za pojav nosestavosti.

Pogače uporabljamo za dražilno krmiljenje močnih družin. Oslabeli družini, ki je ne moremo privabiti k pitalniku, namestimo raztopino tik nad zimsko gručo. Če zazimujemo čebele v plodišču AŽ panjev, matično rešetko toliko obdelamo, da nanjo poveznemo kozarec s sladkorno raztopino, zamrašen z naluknjanim pokrovcem ali večplastno gazo. Tako pripravljeno raztopino obogatimo še z mineralno vitaminskim krepčilom, kakšen je npr. apivit. Podobno krmiljenje še lažje izvedemo v nakladnih panjih. Aprilske ohladitve lahko povzročijo podhladitve zalege, zato panje pustimo toplo odete do konca meseca.

Pozorno morajo stanje glede nosestavosti spremljati tudi čebelarji, ki prezimujejo čebele na **škržatnem medu**. Kolikor dlje so njihovi čebelnjaki postavljeni od primorskega vpliva podnebja, toliko verjetneje bo čebele pestila nosestavost.

Če čebelar posumi na bolezen, naj iz čebeljega zadka sam potegne srednjo črevo skupaj s preostalimi prebavili. Zdravo

črevo je temno rumene do rjave barve. Črevo nosestavosti čebele je razširjeno brez mišičnih zožitev, mlečno bele do svetlo rumene barve. Različno intenzivnost pojavljanja boleznih delimo v dve najpomembnejši obliki:

### 1. Akutna oblika:

- notranjost panja, pročelje in satje so onesnaženi z iztrebki;
- čebele ne morejo leteti, poškodovane in mrtve čebele so na vzletni deski;
- čebele imajo krajšo življenjsko dobo;
- moč čebelje družine hitro slabi.

### 2. Kronična oblika:

- iztrebljanja čebel na satju ni opaziti;
  - večje število čebel umre zunaj panjev;
  - čebelja družina slabi zelo počasi.
- Napeti zadki, polna srednja črevesa čebel in onesnažena pročelja panjev še ne potrjujejo nosestavosti čebel. Sum na to bolezen potrdi le navzočnost spor *Nosema apis* pri mikroskopskem pregledu vsebine črevesja.

Rezultat z oceno stopnje okužbe dobimo z laboratorijskim izvidom na podlagi pregleda iz povprečja desetih vidnih polj za en vzorec.

Rezultat:	Št. spor. <i>N. apis</i>	
neg.	nič	ni okužbe
+	(do 20 spor)	lažja okužba
++	(20 do 100 spor)	srednje huda okužba
+++	(več kot 100 spor)	huda okužba

Manj okužene družine povečini ozdravimo (ob odmrtnosti starih okuženih čebel). Slabo vitalne družine, ki so hudo okužene, je bolje uničiti.

Če pregled čebel iz večine panjev pokaže srednje hudo ali hudo okužbo, je treba:

- razkužiti in zagotoviti higienski napajalnik;
- čebel ob hladnem vremenu ne smemo preveč vznemirjati, saj bi se prekomerno hranile;
- pred vsakim zdravljenjem huje obolelih družin moramo čebele preseliti v razkužene panje z razkuženim satjem;
- manj okužene družine zdravimo ob

prevešanju zaleženih satov. Za zdravljenje uporabljamo: nozemavet (heksametilente-tramin), nozucid (jod in kalijev jodid), fumagilin DCH in fumidil B (fumagillin). Fumagillin uničuje le razvojne oblike praživali N. apis v čebeljem črevesu. Zato je priporočljivo zdravilo pokladati, dokler se ne izvili preseljena zalega iz okuženega satja. S takim zdravljenjem preprečujemo vdor zajedavcev v črevesne celice mladih čebel.

Ob morebitnih nejasnostih glede uporabe zdravil in postopkov zdravljenja pokličite in se posvetujte z veterinarjem, ki opravlja delo zdravstvene zaščite čebel na vašem območju:

– mag. Barbara Strmole, Veterinarska postaja Koper; tel. (066) 31-044, 31-457;

– Vida Lešnik, Veterinarski zavod Maribor; tel. (062) 25-821;

– Veterinarski zavod Murska Sobota; tel. (069) 21-492;

– Janez Jelenc, Živinorejsko-veterinarski zavod Kranj; tel. (064) 212-781, 212-769;

– Dolenjsko-posavski veterinarski zavod Novo mesto; tel. (068) 21-259;

– Goran Jurič, Veterinarska postaja Šentjur pri Celju; tel. (063) 741-644;

– mag. Mira Jenko-Rogelj, Veterinarski zavod ljubljanske regije; tel. (061) 218-911, 218-789.

**Veterinarsko svetovalna služba  
za čebelarstvo,  
mag. Mira Jenko-Rogelj**



## Izkušnje naših čebelarjev

### PAŠNI (NE)RED

MATIJA BOŽIČ

Kot je znano, je organizacija Združenih narodov to leto razglasila za leto varstva narave. Vse države bodo ob tem pripravile številne akcije, med njimi tudi Slovenija. Pri nas bodo potekale pod geslom: »Očistimo Slovenijo, tam se začena moja dežela«. To bo tudi naslov pomladanskega urejanja okolja.

Res je, da vprašanja v zvezi z izrabo medovitih pasišč niso v neposredni zvezi s pobudo o urejanju naravnega okolja oziroma varovanja narave. Ko pa začnemo konkretnije razmišljati o poslanstvu čebelarjev, je odgovor na dlani. Naša pravica in dolžnost je, da skupaj z drugimi pobudniki omenjenih dejavnosti postorimo vse za popularizacijo ter predstavitev naše organiziranosti in bogate tradicije čebelarstva na Slovenskem, da gojimo in bogatimo medovite rastline, prispevamo k žužkocvetnemu oprasevanju, da tržišču ponudimo neoporečne čebelje pridelke in da vzorno vzdržujemo okolje, objekte, namenjene čebelarjenju. S temi in drugimi opravili se bomo dejavno vključevali tudi v promocijo Slovenije in njene turistične ponudbe.

V svojem prispevku želim zato opozoriti predvsem na nekatere pojave pašnega (ne)reda. Kljub temu moje ugotovitve ne zanikajo ocene o naši čebelarski organiziranosti, poslanstvu in

velikih naporih pri varovanju naravnega okolja. Pašni nered in slabosti v zvezi s tem (pojavljajo se iz leta v leto) se dogajajo na območju ČD Ig. To je območje krajevnih skupnosti Golo, Ig, Iška vas in Tomišelj, obsega pa 10.396 hektarjev. Za čebelarje so posebej zanimivi obsežni gozdovi Mokreca in Krma. Res je, da smrekovi in hojevi gozdovi propadajo in odmirajo tako rekoč pred našimi očmi, kljub temu pa še vedno dovolj medijo. Ob tem pa naj opozorim, da nekdanj bogati iglavci spreminjajo barvo, se sušijo, nezadržno izginjajo. Zadnjih nekaj let povzročata nepopravljivo škodo tudi lubadar. Ne gre samo za gmotno škodo. Ravnovesje v naravi je vse bolj ogroženo, to pa je hkrati tudi opozorilo človeku, ki prenekaterikrat s svojimi neodgovornimi posegi v prostor in naravno okolje še pospešuje odmiranje in propadanje gozdov.

In zdaj k jedru prispevka. Lanske napovedi medenja na hoji so se uresničile. Kljub vročemu poletju, občasnim nevihtam, vdorom zelo toplih in suhih vetrov, pomanjkanju vlage v zraku, pomanjkanju pitne vode (predvsem v gozdnatih predelih) je večina čebelarjev (domačih in prevržalcev) dvakrat ali celo trikrat iztočila primerne količine žlahtnega hojevega medu. Tako je tudi prav. Toda, že ob prvih pojavih medenja in

informacijah o donosih medu smo domači čebelarji pričakovali velik naval čebelarjev-prevažalcev. Temu primerno smo se organizirali in ukrepali. Predvsem smo želeli zavarovati pašni prostor pred tistimi čebelarji, ki s svojo samovoljo in nepoštevanjem pašnega reda povzročajo škodo sebi in drugim. Dogovorili smo se, da bomo vsem, ki bodo pripeljali čebele na hojevo pašo, določili pašni prostor in s tem enakomerno razporedili pašne čebele, ter da bomo sprejeli samo čebelarje, ki bodo imeli ustrezno potrdilo o zdravju čebel.

Predvsem predsednik ČD Tone Koren, poverjeniki in še nekateri so svoje delo (seveda so bile tudi izjeme) opravili odgovorno in uspešno. Vse, ki so to želeli, smo obvestili o medenju, zmogljivostih pašnega prostora in zasedenosti stojišč. Predsednik je z nekaterimi pregledal prostor in jim zagotovil primerno stojišče.

Svoje čebele je res pripeljalo veliko število čebelarjev, tako da nekateri poverjeniki celo niso obvladovali razmer in zato tudi niso primerno ukrepali. Po nepopolnih podatkih so na območje Mokreca in Krima pripeljali več kot 50 prevoznih čebelnjakov. Odbor je po končani hojevi paši ocenil stanje, še posebej uresničevanje dogovorjenih odločitev o dovozu, postavitvi in odvozu pripeljanih pašnih čebel. Kot rečeno, zares smo želeli, da bi vsem prevažalcem omogočili kolikor mogoče dobre pašne razmere. Večina čebelarjev-prevažalcev je upoštevala dogovorjena pravila in zadovoljni so ob pravem času zapustili pašni prostor. Takih si še želimo. Žal pa je bilo nekaj tudi takih, ki so med čebelarje vnašali nervozo, povzročali nered, panje postavili preveč skupaj ali na zaprto območje (zaradi hude gnilobe čebelje zalege). Ne želim naštevati imen tistih, ki so povzročali takšne in drugačne nevšečnosti, kljub temu pa bi jih rad opozoril na posledice in spodbudil k razmišljanju, kako v svoje in domačih čebelarjev dobro ravnati v prihodnje. Držimo se reka: »Lepa beseda lepo mesto najde.«

V naši oceni smo tiste, ki se niso držali dogovorov in pašnega reda, razvrstili takole:

– V prvi skupini so tisti, ki so čebele pripeljali že pred medenjem in si niso pridobili soglasja ČD.

– V drugi skupini so tisti, ki so panje postavili kar v središče izbruha hude gnilobe čebelje zalege, kot se je to zgodilo v vasi Tomišelj. Tu so gnilobo odkrili v petih čebelnjakih. Neki preva-

žalec je svoje panje, naložene na manjšo prikolico, namreč postavil neposredno pred čebelnjak, v katerem je bila odkrita huda gniloba. Isti čebelar je enako ravnal že leto prej. V obeh primerih je čebele pripeljal in odpeljal, ne da bi svoj prihod prijavil pri čebelarski družini. V to skupino štejemo še dva druga, sicer neznana čebelarja. Pred štirimi leti je eden od njiju pripeljal čebele na oljno repico. Na stojišču v bližini vodarne Brest so bile čebele do konca septembra. Zaradi skromne paše se je pojavilo ropanje, kmalu potem pa so domači čebelarji pri svojih čebelah opazili hudo gnilobo. Drugi je leta 1993 čebele v prenosnem čebelnjaku postavil na območju trikotnika čebelnjakov, ki so pod zaporo. Omenjena čebelarja sta to seveda počela brez vednosti čebelarske družine.

– V tretji skupini so čebelarji, ki so postavili čebele na razmeroma majhnem območju lške vasi in lške. Prevelika obremenitev območja in pasišča povzroča nemir med prebivalci, nestrpnost med čebelarji, pa tudi ropanje. Nevarna je zaradi večje možnosti za širjenje kužnih in drugih čebeljih bolezni.

– V četrto skupino smo razvrstili tiste čebelarje, ki so svoje čebelnjake postavili neposredno ob bivališčih, na gozdnih poteh ali pa so si sami izbrali svoja stojišča in svoje panje premestili tja. S tem so povzročili veliko škodo na podrašču.

Prizadeti in drugi čebelarji, sprejmite in upoštevajte naše dobre namene. Zavzemamo se za dobre medsebojne odnose, za več reda na pasiščih, za medsebojno strpnost in spoštovanje.

Prostora za razporejanje pašnih čebel je na obrobju Mokreca in Krima, na prodru med lško vasjo in Strahomerjem, za vasjo Vrbljene ter v notranjosti omenjenih gozdov toliko, da ga ob medenju hoje lahko brez nevšečnosti vsi bogato izkoristimo.

S pašnim katastrom, ki ga dopolnjujemo, in drugimi rešitvami bomo storili vse, da bi čim bolj izrabili pašne zmogljivosti. Proti tistim, ki bodo tudi v prihodnje ravnali neodgovorno ter ne bodo upoštevali dogovorov s čebelarskim društvom in uveljavljenega pašnega reda, bomo morali primerno ukrepati. Osebnost sem vedno – in tako bo tudi v prihodnje – odločno nasprotoval žuganju ali preganjanju kršilcev reda, dokler je med ljudmi pripravljenost na premagovanje težav s skupnimi dogovori.

Podkrimski čebelarji si želimo strpnosti, zdravih in spoštljivih medsebojnih odnosov in izdatnega medenja.

## ZANIMIVOST PRI DODAJANJU MATICE

MILAN ZUPANČIČ

Lani sem pri nakupu in dodajanju matice doživel zanimivo izkušnjo, ki bo mogoče koristila tudi drugim čebelarjem. Matico sem kupil pri vzrejevalcu, in to zelo lepo in živalno. Dala sva jo v matičnico in ji dodala spremljevalke in hrano. Nato sem se odpravil domov. Kmalu sem opazil, da so spremljevalke postale nekoliko nemirne, nato pa so obležale kot mrtve in še preden sem prišel domov, je tudi matica že skoraj povsem obnemogla oziroma opešala. Ko sem prišel do čebelnjaka, ni več kazala znamenj življenja. Na srečo sem imel družino že pripravljeno za sprejem matice, tako da sem ji matičnico z matico takoj dodal. Matičnico sem odprl in odstranil spremljevalke, odvezel pa sem tudi sladkorno testo, ker sem sumil, da so zaradi tega čebele obležale kot mrtve.

No, in ko sem že mislil, da sem izgubil matico, se je zgodilo nekaj zelo zanimivega. Čebele so začele negovati omrtvičeno matico in jo krmiti in v nekaj urah je oživela, po nekaj dneh pa že normalno zalegala. In nauk te zgodbe? Kadar se čebelarjem zgodi kaj podobnega, naj matice ne zavržejo, čeprav je videti že mrtva, ampak naj jo prepustijo čebelam, ki so očitno sposobne delati tudi »čudeže«. Naj omenim še eno izkušnjo z maticami. V družini, v kateri se je izlegla neoplojena matica, sem pri pregledu po pomoti dodal oplojeno matico. Čebele so takoj, ko so začutile, da je v panju oplojena matica, uničile svojo neoplojeno matico. Zato bodimo vedno previdni, kajti čebele takoj kaznujejo čebelarjevo napako.

## DVAJSET LET ZAKLADE IN ZAKLADNEGA ČEBELARJENJA Z AŽ PANJI

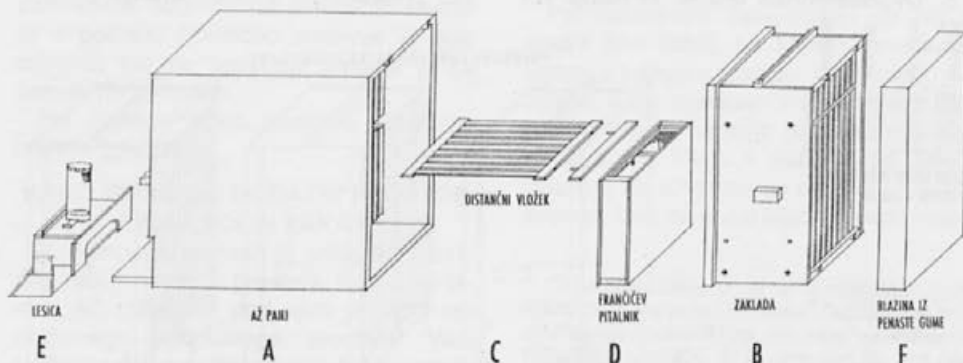
(Prvi del)

MARJAN DEBELAK

Čeprav sem o zakladi in zakladnem čebelarjenju že veliko objavljal, je po več kot dvajsetih letih od njegovega nastanka in torej po dolgoletnih izkušnjah mogoče strniti nekatera najpomembnejša tehnična in metodološka spoznanja tega posebnega načina čebelarjenja z AŽ panji.

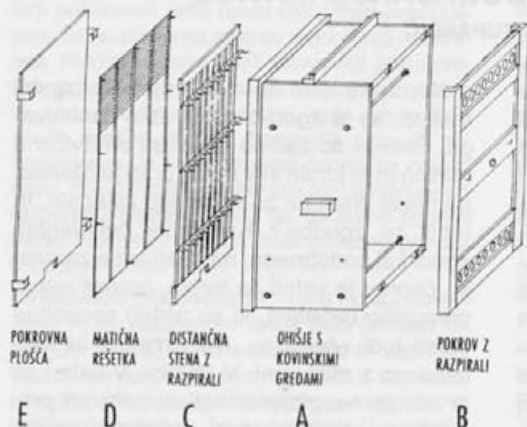
### KAJ POTREBUJEMO ZA ZAKLADNO ČEBELARJENJE

1. Seveda predvsem **AŽ panj oziroma žnideršiča katere koli mere ali izvedbe**. Značilnost AŽ panja sta dva oddelka ali dve etaži, v katerih je glede na širino panja 18, 20, 22 ali 24 satov AŽ mere.



Panjski pripomočki za zakladno čebelarjenje. Risba: dipl. inž. arh. Marjan Debelak

## SESTAVNI DELI ZAKLADE



POKROVNA PLOŠČA

MATIČNA REŠETKA

DISTANČNA STENA Z RAZPIRALI

OHUŠJE S KOVINSKIMI GREĐAMI

POKROV Z RAZPIRALI

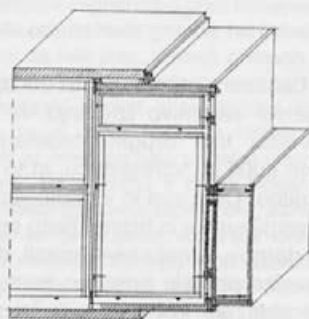
E

D

C

A

B



VSTAVljena ZAKLADA V AŽ PANJ Z NADETIM PITALNIKOM

Današnja zaklada. Avtorsko delo: Igor Frančič in Marjan Debelek. Risba dipl. inž. arh. Marjan Debelek

2. **Zaklado, to je tretji, premični oddelek AŽ panja**, v katero spravimo glede na širino žnideršiča 8, 9, 10 ali 11 satov AŽ mere v pokončni legi oziroma en sat manj, kot jih gre v eno etažo AŽ panja. Z zaklado povečamo prostornino AŽ panja približno za polovico.

3. Distančni vložek z montažno podokensko letvico – z njim nadomestimo okvir z matično rešetko. Matične rešetke na tem mestu pri zakladnem čebelarjenju ne potrebujemo.

4. **Frančičev pitalnik** z večjo stranico v velikosti spodnjega okna AŽ panja, prostornine 5–6 litrov. Z njim lahko uravnava odzvem klaje tako, da zmanjšujemo ali povečujemo dostopno odprtino v pitalno korito (najmanjši odzvem je približno 1 liter v 24 urah skozi odprtino premera 8 mm).

5. **Dvonamensko léstico**, ki deluje kot

vračalec (lovilec) morebitnih rojev. V obdobju rojenja jo nataknejo pred žrelo, če v zakladi z matično rešetko nimamo matice, z manjšimi dopolnili jo uporabljamo tudi kot smukalnik cvetnega prahu.

6. **Opazno blazino iz penaste gume**, debelo približno 8 cm in nekoliko večjo od notranjega oboda AŽ panja.

**Brez mizarских posegov v AŽ panj z zaklado spremenimo tudi najmanjši žnideršič v velikoprostorninski panj s 26, 29, 32 ali 35 sati AŽ mere in še dodatni prostorom. Z njo lahko podvojimo donose in se rešimo strahu pred rojenjem.**

## KAKŠNE SO KONSTRUKCIJSKE ZNAČILNOSTI ORIGINALNE ZAKLADE?

V dvajsetih letih uporabe zaklade v praksi je nastalo nekaj sprememb in izpopolnitev. Zdajšnja zaklada je še vedno konstrukcijsko preprosta in v celoti izrablja prostor.

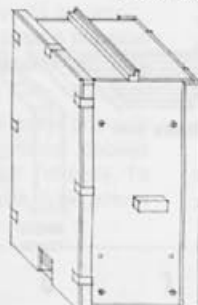


NAČINI IZRABE DODATNEGA PROSTORA V ZAKLADI

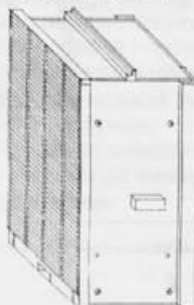


GRADILNI IN LOČILNI VLOŽEK

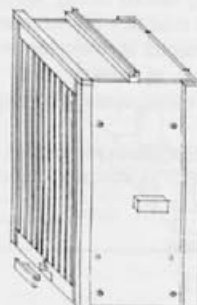
## PRIJAVA ZAKLADE ZA RAZLIČNE RABE



KOT SAMOSTOJNI PANJ



Z MATIČNO REŠETKO



BREZ MATIČNE REŠETKE

Njena konstrukcija pa je prilagojena trem poglavitnim načinom rabe, ki so se izoblikovali v tem obdobju: brez matične rešetke, z matično rešetko in kot samostojen panj. Tudi v notranjosti zaklade so spremembe: izvedene so premične nosilne kovinske grede za satnike, z navoji in navojnimi maticami na treh različnih višinah, to pa omogoča štiri osnovne izrabe dodatnega prostora v zakladi: z naležnimi satiči, s satiči na gredi, z gradilno-ločilnim vložkom zgoraj in gradilno-ločilnim vložkom spodaj.

Sicer pa je zaklada sestavljena iz **ohišja** (A), **pokrova ali vratc** (B), **distančne stenske rešetke** (C), **matične rešetke** (D) in **pokrovne plošče** (E). Podrobnosti so razvidne iz priloženih risb.

### KAKO JE ZAKLADA PRIKLJUČENA AŽ PANJU IN KAKŠNO JE NJENO PREZRAČEVANJE?

Zaklada le za približno 17 cm povečuje dolžino panja.

Pri čebelarjenju na stojšču pritrdimo zaklado na AŽ panj z dvema škrnjakoma na zgornjem robu AŽ panja. Če prevažamo, jo pritrdimo še z dvema škrnjakoma na spodnjem robu AŽ panja. Samo ob prevozih je treba utrditi satnike v AŽ panju s premičnimi satnima razpiraloma (za spodnjo in zgornjo vrsto satov).

Prav razdaljo zaklade od satov v AŽ panju (7–8 mm) zagotovimo s pravilno nameščeno gornjo pritrdilno letvico in pravilno nameščenima stranskima ročajema na zakladi.

Za učinkovito prezračevanje (med prevozi in tudi na vrhuncu sezone) skrbijo zamrežene odprtine na pokrovnih vratcih in v podnici. Podnično zračenje je zelo ugodno, ker ne povzroča prepaha in ga čebele ne zamašijo.

Na zaklado lahko obesimo Francičev pitalnik (glej risbo).

### KAKO IZRABIMO DODATNI PROSTOR V ZAKLADI IN ZAKAJ?

Konstrukcija zaklade je prilagojena različni rabi notranjega prostora. Nad vstavljenimi AŽ satniki ali pod njimi je 9–10 cm dodatnega uporabnega prostora. Vanj lahko vstavimo **satiče** ali **poseben vložek**, ki čebelam omogoča prosto gradnjo satja



*V zaklado vložimo pokonci obrnjene običajne AŽ satnike, nanje pa lahko tudi dodatne naležne satiče – pri tem načinu ne posegamo velikokrat v panj. Foto: Marjan Debelak*

ali umik pašnih čebel, vanj lahko polagamo krmilne pogače in še kaj.

Vsak košček prostora v panju je dragocen in pri AŽ panjih ga ni nikoli preveč!

Ob pomoči satičev (to so izrezani najlepši deli starejših satov, ki jih nameravamo pretopiti, vgrajeni v posebne satnike pridobimo za dva do tri normalne sate AŽ mere prostornine.

Pri zakladnem čebelarjenju so največ vredni taki satiči, pri katerih prestavimo matico z zalego v zaklado. Venci medu nad zalego tedaj nastajajo v satičih in matica ima za zalego na voljo domala vse celice v AŽ satih! Medu v satičih nad zalego čebelam ne odvezemo prej kot ob koncu sezone, tako da imajo kljub našemu »ropa-

\* *Originalna zaklada je avtorsko delo Igorja Franciča in Marjana Debelaka. Tako kot vsi drugi omenjeni pripomočki za zakladno čebelarjenje, vključno z uporabo, ki jo opisujem, je bila prvič izčrpno prikazana v Slovenskem čebelarju, št. 5, 1978.*



Zaklada s priprtim pokrovcem, na katerega je obešen Frančičev pitajnik. Na steni zaklade so vidne odprtine za kovinske nosilce satnikov, na različnih višinah.



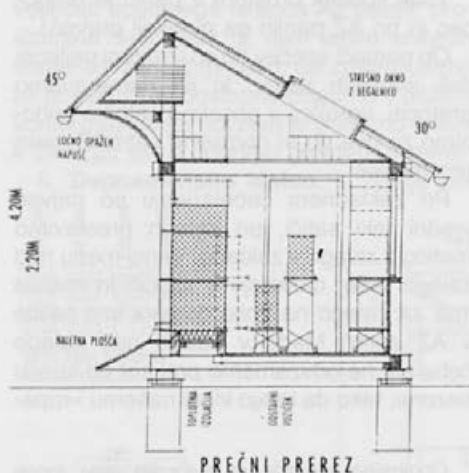
Satiče lahko zlagamo tudi na kovinske nosilce ločeno od AŽ satov



V zaklado lahko damo tudi samo AŽ satnike, tako da spodaj vstavimo gradilno ločilni vložek. Foto za vse slike; Marjan Debelak

nju« medišč tik ob zalegi stalno železno rezervo hrane.

**Posebni vložek** pa lahko vstavijo v zaklado tisti čebelarji, ki se ne želijo ukvarjati s satiči, vendar želijo ta prostor koristno uporabiti (za prosto gradnjo satja, trotovsko zalego pri vložku spodaj, med v satju itd.



Prerez skozi čebelnjak. Lahko delo z zakladami omogoča odstavna mizica na kolesčkih. Risba in osnutek: dipl. inž. arh. M. Debelak

Pri čebelarjenju z zakladami se pojavi problem dvigovanja in prenašanja zaklad. Le z odstranitvijo zaklade namreč lahko pridemo do preostalih satov v AŽ panju. Čeprav so popolnoma napolnjene zaklade kar precej težke (od 10 do 20 kg), je premikanje in prenašanje zaklade razmeroma lahko opravilo, ker je ozka. Čebelar prime zaklado za stranska ročaja in jo nasloni na svoje telo. V takem položaju zaklado brez prevelikega navora prenese. Pri takem prenašanju zaklade imamo popolnoma zravnano hrbtnico, to pa je nujno.

Če čebelar zaradi različnih razlogov ne zmore naporov pri dvigovanju in prenašanju polnih zaklad, sva si s prijateljem zamislila pripomoček, ki to težavo v celoti odpravi. Z našim AŽ panjem čebelarimo v čebelnjakih, v katerih so tla razmeroma gladka, tako da po njih z lahkoto premikamo primerno urejeno **odstavno mizico na kolescih**, morda celo dve, vsako za eno vrsto panjev. Mizica naj bo samo kakšen milimeter nižja od spodnje ploščke zaklade. Čebelar mizico pripelje pod zaklado. Zaklado odpne od AŽ panja in jo potegne na mizico. Mizico z zaklado lahko odpelje kamor koli v čebelnjak, dokler zaklade ne vrne.

Toliko za danes. Prihodnjič pa še o poglobitnih in doslej najuspešnejših oblikah zakladnega čebelarjenja z AŽ panji.



## TRŽENJE: POMAGAJ SI SAM IN...

MILAN MEGLIČ

Ime Ivana Jančeca v slovenskem čebelarju ni novo. Poznajo ga zlasti prevažalci.

S čebelami se ukvarja že 18 let. Od skromnih začetkov, ko je kot ljubitelj čebel začel z enim panjem, je postal profesionalni čebelar s približno 250 AŽ panji. Njegova stojišča so raztresena zlasti ob Muri, nekaj čebel ima tudi v bližini Ljubljane. V zadnjem času se je povečini specializiral za čebelarjenje na stojišču. Po njegovih besedah je takšno čebelarjenje zdaj donosnejše. Za prevoze vedno večkrat uporablja manjše prikolice z 12 panji. Prevaža jih z osebnim avtomobilom in na ta način je zmanjšal visoke stroške za vzdrževanje tovornjakov. Nekaj časa je bil tudi kooperant Medexa in Hmezada. Razmere so ga prisilile, da se je osamosvojil in se začel hitro ukvarjati z vsemi dejavnostmi v zvezi s čebelarstvom, tudi s prodajo čebeljih pridelkov.

Zakaj se je odločil za samostojno trženje?

Vzroka za to odločitev sta bila dva. Želel si je dokazati, da je za to sposoben, v takšno odločitev pa je bil tudi prisiljen, saj mu odkupna cena medu pri 300 panjih, s katerimi je čebelarji v obdobju propadanja Hmezada, ni zagotavljala preživetja. Kam s pridelki, da bo lahko ohranili svoje čebelarstvo? Svoje pridelke je začel deloma prodajati sam, deloma pa tudi prek Kmetijske zadruga Ljubljana-Dobrunje, katere član je.

Tako zdaj že pet let prodaja svoje pridelke na ljubljanski tržnici. Začetki prodaje so bili skromni. Ni imel ustreznih nalepk, kupci pa niso poznali njegovih pridelkov. Ščasoma si je pridobil zaupanje kupcev, izboljšal je zunanji videz svojih pridelkov ( uvedel je nalepko za med in druge pridelke) in ob povečanju izbire povečal tudi kakovost svoje ponudbe. Stalno skrbi, da ima na prodajni stojnici celotno ponudbo: med v različni embalaži, med v satju, cvetni prah, propolis, izdelke iz voska, zlasti sveče, zlite iz pristinega čebeljega voska, in medeno žganje.

Čprav je kateri izdelek pridobitno manj zanimiv, ga kljub temu ne izloči iz svoje ponudbe. Zdaj je tržno najmanj zanimiv med. Vzrok za to je verjetno manjša kupna moč, saj se povečuje prodaja medu v manjši embalaži (0,5 kg ali manj). Eden od vzrokov je gotovo tudi v splošnem nepoznavanju kakovostnega in nekakovostnega medu. Gospod Jančec osebno jamči za visoko kakovost svojih pridelkov in upa, da mu bodo kupci zato raje plačali več.

Pred kratkim je izpopolnil nalepke za svoje pridelke, saj se zaveda, da je primerna nalepka zelo pomembna za prodajo. Kupci se nanjo namreč navadijo.

Z veseljem je segel tudi po novih Saturnusovih pokrovcikih za med. Ti pokrovčki so zlatorumene barve z vrisano šesterokotno mrežo oziroma satnico.

Razmišlja tudi o svoji polnilnici medu.

Od države in Zveze čebelarjskih društev Slovenije, katere član je, pričakuje več pomoči pri predstavitvi kakovostnih čebeljih pridelkov, ne ogreva pa se preveč za nekontrolirano in pretirano subvencijo države pri preskrbi čebelarjev s sladkorjem, in sicer zaradi možnih zlorab pri pridelavi medu.

Da svoje pridelke lahko prodaja na tržnici v Ljubljani, mora vsako leto dobiti potrdilo Inštituta za varovanje zdravja iz Ljubljane. Potrdilo zagotavlja, da je med neoporečen, da nima primesi, zlasti ne antibiotikov. Cena mikrobiološke analize je 4.700 SIT.

Za sodelovanje na čebelarjski razstavi v Polju pri Ljubljani je gospod Jančec dobil priznanje za najboljši tržni nastop.

Zveza čebelarjskih društev Slovenije je na ta način želela spodbuditi takšno tržno ravnanje pri čimveč čebelarjih, saj bodo slovenski čebelarji



Za uspešno trženje je zelo pomembna tudi reklama. Foto: M. Meglič

ob splošnem odprtju meja in vse večji izbiri uvoženega medu dvomljive kakovosti preživeli le z večjo neposredno prodajo svojih visokokako-

vostnih pridelkov. Med pionirje neposredne prodaje čebeljih pridelkov pa vsekakor sodi tudi g. Ivan Jančec.

## KAKO ČEBELARIJO V AVSTRALIJI

MILAN RUNTAS

Konec leta 1994 in januarja 1995 sem obiskal Avstralijo, poleg Nove Zelandije nam najbolj oddaljeno celino na južni zemeljski polobli. Vsakega od nas zanimajo običaji, kultura, gospodarstvo, pokrajina in podnebje drugod po svetu, še posebej pa na najbolj oddaljenem koncu sveta. Ponudila se mi je priložnost in z ženo sva obiskala njene sorodnike na jugu Avstralije. Čeprav je bil obisk družinske narave, nisem mogel iz svoje »čebelarske« kože in sem obiskal nekaj tamkajšnjih čebelarjev. Na južni polobli se decembra končuje pomlad in začenjajo se vroči poletni dnevi, tako da imajo čebelarji tedaj največ dela, saj začenjajo pobirati prve sadove svojega truda; točijo namreč prvo pomladno medeno bero.

Čeprav Avstralija skupaj z otoki meri skoraj 9 milijonov kvadratnih kilometrov in je po velikosti primerljiva z Evropo, živi tam le nekaj več kot 23 milijonov prebivalcev. Ker se v notranjosti te celine razprostira velika puščava, bogata z rudninami, so ljudje naselili obalo, notranjost pa le ob rečnih dolinah. Južni del celine ima zelo blago podnebje z ne preveč suhimi poletji in milimi zimami, s povprečnimi zimskimi temperaturami okoli pet stopinj Celzija nad ničlo. Zaradi tega je del najgosteje naseljen in skoraj vse leto zelen. To ustreza živinoreji, zato se od obale in nekaj sto kilometrov v notranjost Avstralije raztezajo pašniki z govedom, drobnico in konji, njive in gozdovi. Milijoni glav živine se vse leto pasejo v ograjenih čredinkah, z vodo pa jih oskrbijo tako, da na najnižjem delu pašnika z buldožerjem izkopljejo plitvo vodno zajetje, v katerega se steka deževnica. Ilovnata sestava tal ne prepušča vode, zato tako zajetje v normalnem deževnem letu zadošča za napajanje živine. Ker pa se tudi v Avstraliji pojavljajo daljša sušna obdobja, zajetja presahnejo in milijoni glav drobnice in goveda poginejo, ker jih kmetje ne morejo oskrbeti z vodo. Nomadsko selitev goveda in drobnice pa preprečujejo že prej omenjene ograje med čredinkami in posestvi. Opazil sem jih tudi v vseh zasebnih gozdovih in hribih. Sicer pa veliki farmerji, ki imajo po nekaj tisoč ali celo več sto tisoč glav živine, raztresene po čredinkah – te so od kmetovega bivališča oddaljene po več deset in tudi sto kilometrov – teh izgub ne obžalujejo preveč. Edino delo z živino je obnavljanje žičnih ograj in nakladanje živine za zakol,

ko dobijo kupea, oziroma striženje ovac.

Poljščine pridelujejo predvsem ob rekah in potokih v bližini mest, kjer je dovolj vode za namakanje. Dve žetvi sta tam domala običajni, zato je vsa hrana zelo poceni, izbira pa velikanška.

Zelo ugodne podnebne razmere in dobre čebelje paše so kot naročene za dobro čebelarjenje. Čeprav obe zvezni državi južne Avstralije, Viktorija in Novi južni Wells ne slovita kot čebelarski, so povprečni medeni izdelki od 50 do 80 kilogramov na panj tu normalni. Ker ni prave zime (razen v visokogorju), čebele tudi v tem obdobju prinašajo obnožino. Krmiljenja s sladkorjem ne poznajo, saj večina čebelarjev zazimi čebele z naklado pozno jesenskega medu. Ker sem že omenil naklado, naj povem, da Avstralci čebelarijo v nakladnih LR panjih. Od čebeljih pasem sem zasledil kranjico, nemško, kavkaško in italijansko čebelo. Čebelarji, ki sem jih obiskal,



Avstralska mesta so polna cvetočih grmov in dreves. Foto: M. Runtas

čebelarji z italijanko, ki je očitno najbolj prilagojena temu podnebjju. Nenadne daljše poletne ohladitve ali daljša sušna obdobja najboljše prenese italijanska pasma, ker tudi v tem obdobju ne omeji zaleganja in takoj po ustalitvi vremena nabira velike količine nektarja.

Če želi čebelar večji pridelek, tudi v Avstraliji ne gre brez prevažanja. Tamkajšnje najpomembnejše paše so v evkaliptusovih gozdovih. Majhni čebelarji pa lahko izdatno napasejo svoje ljubljene tudi v mestih. Da, prav ste prebrali – v mestih. Zaradi neomejenih prostranstev, cenениh gradbenih zemljišč in cenene montažne zidave se večina avstralskih mest razteza v širino in ne višino kot pri nas v Evropi. Le strogo središče, 3,5 milijonskega Melbourne je zazidano s 50 in večnadstropnimi nebotičniki, namenjenimi poslovni dejavnosti, stanovanjske hiše pa so montažne, pritlične enodružinske hišice, grajene na komunalno urejenih zemljiščih. Vsaka ima na ulično stran urejen cvetlični vrt enoletnih rož in cvetočih grmovnic, za hišo pa je sadni in zelenjavni vrt. Vsa mesta imajo veliko prostranih botaničnih vrtov in nepregledne drevorede, povečini cvetočega drevja. V turističnem Daylesfordu sem videl celo lipov in kostanjev drevored. Prav ti negovani in stalno zalivani vrtovi, parki in drevoredi, so odlična paša tudi v velikih mestih.

Avstralski čebelarji pridelajo največ evkaliptusovega medu. Od več kot 60 vrst evkaliptusovih dreves jih nekaj deset tudi med. Evkaliptusovi gozdovi se raztezajo med puščavo v notranjosti Avstralije in obdelano ter naseljeno obalo. Posebnost teh gozdov je v tem, da v njih skoraj ni podrasti. V gozdovih, ki se začnajo pri obali in še imajo podrast, jo gozdarji zaradi nevarnosti požarov neusmiljeno zatirajo, gozdovi, ki so blizu puščave, pa so popolnoma brez nje. Le goli, suhi pesek. Zanimivo je, da evkaliptusi kljub suši najbolje medijo prav tu. Zaradi metlastih vej, ki so le na koncu bomo poraščene z listjem in cvetjem, so krošnje evkaliptusov zelo redke, tako da tudi v gostem, več sto let starem gozdu ni tiste temačnosti kot v naših gozdovih in sonce povsod obsije tla. Slaba obraščenost drevja z listjem in cvetjem sili čebelarje-prevažalce, da na eno stojišče ne pripeljejo več kot 30 panjev. Le-te v območju dosega svojega leta popasejo ves razpoložljivi nektar, zato morajo veliki čebelarji poiskati več, med seboj dovolj oddaljenih stojišč.

Samo dobri poznavalci gozda in odlični čebelarji se lahko pohvalijo s povprečnimi donosi od 50 do 80 kilogramov na panj. Evkaliptusi cvetijo zelo različno: pri nekaterih vrstah mine od cvetnega nastavka do cvetenja le dva meseca, pri nekaterih šest, pri najbolj nepredvidljivih pa celo dve leti. Na več drevesih sem na isti vejici videl



*Cvetoči drevoredi nudijo čebelam izdatno pašo. Foto: M. Runtas*

cvetni popek, ki bo vzcvetel šele drugo leto ali čez dve leti, cvet, ki so ga pridno obletavale čebele, in še plod. Ta zelo nerad odpade in ni malo evkaliptusovih drevesnih vrst, katerih plodovi ne odpadejo več let. Čebelarji – prevažalci iščejo stojišča v evkaliptusovih gozdovih, sestavljenih iz več cvetočih vrst. Tako na istem mestu pasejo čebele od pomladi, to je od začetka decembra pa do konca aprila. Skoraj vsaka vrsta evkaliptusa cveti od 30 do 45 dni. Kljub obilni medicini pa imata le dve zgodnji vrsti tudi dovolj cvetnega prahu in avstralski prevažalci imajo zaradi pomanjkanja cvetnega prahu velike teža-



*Najbolj pa v Avstraliji med evkaliptus, lepo se vidi veliko cvetov in cvetnih nastavkov.*

ve. Čebele jim proti koncu poletja oslabijo, čeprav je v naravi še obilo nektarja. Težave rešujejo s prevozi na pelodne paše (vendar tudi teh konec poletja zaradi običajne suše ni) ali z dodajanjem pelodnih nadomestkov. Če bi lahko ohranili dovolj močne čebele, bi lahko vsaj še enkrat točili.

Številni avstralski čebelarji se preživljajo oziroma pridobijo dodatni zaslužek tudi s prevažanjem čebel na plantaže agrumov, cvetočih poljščin, sadovnjakov in oljnic. Lastniki posevkov in nasadov jim plačujejo za oprashaevanje, kajti sicer zaradi majhnega števila čebel v Avstraliji ne bi pridelali veliko. Za vsak postavljen panj plačujejo čebelarju od 30 do 60 avstralskih dolarjev.

Avstralski čebelarji lahko ponudijo kupcu zelo pestro izbiro medu: 6–8 vrst evkaliptusovih medov, akacijev, lipov, pomarančev, repični, sončnični ter vrsto drugih sortnih in mešanih cvetličnih medov. Eukaliptusovi medovi so po okusu zelo podobni akacijevcu, tudi barvna lestvica se začne pri prozornem bledorumenem in konča pri gostem rdečkastorjavem medu s prijetno kislim okusom. Pri trženju in obdavljenju so razmere

zelo podobne našim. Če čebelar trži sam in proda med neposredno kupcu, iztrži zanj od 3 do 5 dolarjev, če ga proda posredniku, pa le dolar ali dolar in pol. Kljub veliki domači ponudbi so trgovine polne uvoženega medu. Čebelarji so obdavčeni po dohodku. Tega morajo prijaviti oziroma ga dokaže njihova davčna uprava, če ga hoče čebelar utajiti.

Čebelarjem država ne pomaga, izjema so le posojila za začetek ali obnovo čebelarstva. Veterinarske storitve morajo plačevati sami, prav tako kot drugi živinorejci.

Avstralija ima zelo stroge predpise za uvoz živih organizmov ali iz njih narejenih izdelkov (živil, semen, kož itd.), zato tam še ne poznajo varoze, pa tudi druge čebelje bolezni so redke. Še največkrat segajo po zdravilih za zatiranje noseme. Očitno čebelam zelo ustrežata blago, vetrovno in razmeroma suho podnebje ter naravna hrana med njihovim prezimovanjem.

V prihodnji številki vam bom opisal, kako čebelarita naš rojak Stanko Starc in velečebelar ter vzrejevalec matic John Edmond.

## NEKAJ O VELIKOSTI CELIC

inž. JOŽE BABNIK

Satje je del čebeljega gnezda. Družina ga uporablja kot bivališče, saj v njem zbira in odlaga med. Satje je zibelka mladih čebel. Od njegove kakovosti je odvisno, ali bo matica zalegla več ali manj celic. Z izumom satnice pa čebelar vse bolj posega v gradbo čebeljega satja.

V čebelarski literaturi je veliko podatkov o tem, kakšne naj bodo satnice, kako naj

bodo izdelane in kako jih pripravimo za pravočasno vstavitve v panje. O velikosti samih celic je manj podatkov. Velikost oziroma premer celic izmerimo tako, da preštejemo celice v dolžini 10 cm. Dobljeno število primerjamo med seboj in opazujemo vpliv velikosti celic na normalen ali manj normalen razvoj čebelje zalege.

Tudi o velikosti celic so v našem »Čebe-



Na sliki je naš znani mladi izdelovalec satnic iz Vrhnike Marko Debevec z ženo, ki je svoje satnice, ki so vedno bolj cenjene, ponudil čebelarjem na republiški razstavi v Polju.

Foto: J. Mihelič

larju« že pisali. Na pobudo mojega pokojnega očeta, sicer zagovornika manjših celic, se je leta 1935 vnela razprava s tedanjim strokovnjakom prof. Josipom Verbičem. V razpravi je leta 1937 posegel tudi tedanji urednik gospod Avguštin Bukovec. Tedaj je namreč osrednje čebelarstvo izdelovalo satnice, ki so imele na 10 centimetrov 18 celic. V razpravi so ugotovili, da je velikost celic naše kranjske sivke na naravno zgrajenem satju od 17,75 do 19,5 celice na 10 cm. Podatke je zbral g. Bukovec.

Ugotovili so tudi, da se velikost celic na posameznih območjih takratne Slovenije spreminja, zato je za zanesljivejši odgovor potrebnih večje število merenj.

V domačem čebelarstvu sem opazil, da so čebele in matica raje sprejele satnice z manjšim premerom celic (19,2 na 10 cm) kot satnice z večjimi celicami.

Velikost celic pri satnicah, ki jih izdeluje gospod Debevc z Vrhnike, je 18,75 celice na 10 cm, torej nekako povprečna velikost celic, kot jih je zbral g. Bukovec.

V preteklosti so naši čebelarji strokovnjaki zagovarjali večje celice, to je 18 na 10 cm. Trditev so utemeljevali s tem, da se bodo tako izlegle večje in razvitejše čebele, ki bi prinesle tudi več nektarja. V praksi se je izkazalo, da čebele raje gradijo satnice z manjšimi celicami. Praktičen odgovor pa je, da ima čebelar raje več »manjših« čebel kot nekaj manj »velikih« čebel.

Na dobro sprejetje satnic vplivajo še drugi dejavniki. Nečisti vosek, pomešan s parafinom, zniža tališče satnic tako, da se izdelano satje v poletni vročini rado posede in zmaliči celice. Ob tem dobimo večje število nepravilnih celic in manj strnjeno zalego. Prešane satnice se ob nekoliko večji nepazljivosti pri izdelavi rade raztegnejo, tako da dobimo celice z večjim premerom.

Pri izdelavi satnic uporabljajo različna ločila, ta pa za čebele niso vedno prijetna, zato tudi graditev satja ni vedno hitra. Pri satnicah z manjšimi celicami je pomembno, da tako satje večkrat zamenjamo. Po treh letih uporabe se na dnu celic naberejo ostanki srajčic od bub, tako da se notranja prostornina celice res zmanjša. Torej je res, da se razvojni prostor v celici manjša in izlegajo se vedno manjše čebele.

Za lažjo oceno zgornje in spodnje mere velikosti celic, ki jih gradi naša čebela, bi bilo dobro, če bi se oglasil še kdo s svojimi ugotovitvami. Tako bi lažje določili najprimernejšo velikost celic in seveda tudi primerno kakovost satnic.

Dokončna ocena velikosti celic naše kranjske sivke še ni znana. Ko bodo strokovnjaki odgovorili na to vprašanje, bomo lahko zanesljiveje kupovali valje in modele za izdelavo satnic. Slepo posnemanje tujih ugotovitev nam je že večkrat prineslo slabe rezultate, zato se jih izogibajmo tudi v čebelarstvu.



## Naravno čebelarjenje

### ČEBELARJENJE ENKRAT DRUGAČE

META VRHUNC (nadaljevanje)

Kot pravi gospod Matthias Thun, je skoraj pri vseh čebeljih boleznih zanimivo to, da ne gre za bolezni, temveč za parazitoze. Zajedavci, ki ogrožajo obstoj čebel in jih že dolgo poznamo, najdejo nenadoma pri čebelah ugodne razmere za razvoj, zlasti zaradi oslabiljenega organizma oziroma slabega imunskega sistema čebel.

Zanimivo je, da je dr. Rudolf Steiner, oče biološko-dinamičnega dela z zemljo in živalmi, že leta 1921 v svojih znanih berlinskih predavanjih obravnaval pomen čebele za človeka in naravo. Že tedaj je napovedoval, da bo umetna vzreja matic povzročila velik razcvet čebelarstva, vendar se ga človek ne bo mogel dolgo veseliti,



*Neokrnjena narava je pogoj za obstanek čebel in tudi človeka. Foto: F. Šivic*

saj bo povzročila tudi »slabitev krvi« čebel, to pa bo razlog za hude čebelje bolezni. Vsekakor je res, da se paraziti vedno pojavijo takrat, kadar so tako pri rastlinah kot pri živalih moteni njihovi »sokovi«. Gospod Matthias Thun je tudi prikazal, kako je vloga čebele in pomen medu za človeka pojmoval dr. Steiner. Znanstvenik in filozof dr. Rudolf Steiner je bil rojen sredi prejšnjega stoletja v nekdanji Avstro-Ogrski. Bil je človek izjemnih sposobnosti in po svoji miselnosti daleč pred ljudmi svojega časa. Njegova odkritja na področjih medicine in poljedelstva – in tako tudi v čebelarstvu – znano vrednotiti šele danes, ko se vse bolj jasno kažejo meje doslej uveljavljenih pristopov. V zvezi s čebelo je dr. Steiner omenjal velik pomen medu za človekovo zdravje, tako za fizično kot za »zdravje človekove osebnosti«. Navajal je, da je čebela eno od redkih bitij, ki je sposobno obvladovati »sile šesterokotnika«. Po besedah dr. Steinerja obstaja v naravi kristal, imenovan gorska strela, ki kristalizira šesterokotno in ima včasih eno, včasih pa tudi dve konici. Po njegovem mnenju kristal z eno konico seva sile, ki življenje ohranjajo, podobno pa deluje tudi med, ker je nekaj časa skladiščen v nepokriti šesterokotni celici. Kristal z dvema konicama po njegovem mnenju seva sile, ki življenje gradijo. Nosilec kvalitet, ki življenje ne

le ohranjajo, temveč tudi gradijo, je med, saj je bil določen čas skladiščen v šesterokotni pokriti celici. Med iz pokritega satovja zato ni hrana, temveč zdravilo.

Ker se čebele ne morejo izogniti slabim vplivom sodobnega življenja (čebele npr. nikjer več ne morejo najti čiste vode, povsod so izpostavljene strupom, ki jih uporablja sodobno poljedelstvo), se mora čebelar za ohranjanje njihovega zdravja in krepitev njihove odpornosti ne samo ravnati po potrebah čebel, temveč mora tudi primerno ukrepati.

Po napotkih dr. Steinerja ima čebelar za to več možnosti: čebele naj naseli v čim bolj zdrave panje, delo pri čebelah naj opravlja tedaj, kadar je to zanje primerno, hrani naj jih s čaji iz tistih zdravilnih zelišč, ki so prav tako posrednice sil, ki pritekajo na Zemljo iz vesolja. Tok le-teh je zadnja desetletja sicer oslabljen, ker smo Zemljo obdali s plaščem umazanije.

Glede panjev gospod Thun priporoča zaboje, obdane s 6 cm ržene slame. Po napotkih dr. Steinerja jih uporablja tudi sam. Ta slama je idealen prevodnik kozmičnih ritmov. Gospod Thun omenjene panje od znotraj premaže s premazom kravjeka, sirotke, ilovice in pepela. Tak premaz je gladek in prijetno diši. Poleg tega, da deluje zdravilno, ga lahko tudi ožgemo s plinskimi gorilnikom, to pa sicer ne bi bilo mogoče.

Gospod Thun je skupaj z materjo, tudi ona že več kot 40 let preučuje vpliv kozmičnega sevanja na rast rastlin – ugotovil, da se čebele zelo tenkočutno odzivajo na različne vrste kozmičnega sevanja. Pri kozmičnem sevanju ločimo globalne velike ritme, na primer ritme Sonca, in za delo s čebelami posebej pomembne ritme Venere, poleg teh pa še manjše ritme, ki se ponavljajo glede na krožno pot Lune okoli Zemlje. Pri manjših ritmihi ločimo štiri vrste. Omenjene vrste kozmičnega sevanja so za čebele nekakšna spodbuda za njihovo vedenje in delo. Omenjene ritme navaja tudi Setveni koledar Marije in Matthiasa Thuna, ta pa od leta 1987 izhaja tudi v slovenščini. Matthias Thun priporoča delo s čebelami: v času, označenem kot svetloba/cvet, takrat, kadar želimo povečati skrb za zalego in krepitev družin; v času, označenem kot toplota/plod, takrat, kadar želimo spodbuditi nabiranje medu (ker čebele pri tem zanemarijo zalego, ne smemo vse leto vztrajati pri tej spodbudi, sicer bodo družine v drugi polovici leta oslabele); v času, označenem kot zemlja/korenina, takrat, kadar naj bi čebele gradile več satovja. Dnevi, ki so v setvenem koledarju označeni kot voda / list, naj bodo po nasvetu gospoda Matthiasa Thuna čebelarjevi prosti dnevi. Ti dnevi čebelarjem ne ustrezajo, jih vznemirjajo, in če tedaj večkrat

delamo z njimi, rade pikajo, ne ostanejo na satnicah, ko jih izvlečemo, in so nasploh nemirne. Delo s čebelami je seveda vsako odpiranje panja in prekinjanje sloja propolisa, ki panj zapira od znotraj. Pri vsakem odpiranju panja so namreč čebele posebno izpostavljene takratnemu sevnanju, saj odpiranje panja čebele »kaotizira«, vrsto sevnanja, ki priteka iz vesolja, pa razumejo kot določeno spodbudo za svoje delo.

Zdravje čebel lahko občutno okrepimo s kmljenjem čajev iz zdravilnih zelišč rmana, koprive, hrastovega lubja, baldrijana, regrata, njivske preslice in kamilice. Predvsem je pomembno čaje dodati zimski krmi čebel, zlasti če so imele čebele za zadnjo pašo mano. S temi dodatki bo raztopina sladkorja dobila nekatere značilnosti nektarja. Pri dodajanju omenjenih čajev velja tole pravilo: na 100 litrov pripravljene zimske krme dodamo skupaj 3 litre čaja, vsakega približno 4 dcl.

Za vsak čaj vzamemo približno 3 grame posušenega zelišča. Kamilične, regratove, baldrijanove in rmanove cvetove prelijemo z vročo vodo in jih čez 15 minut odcedimo, hrastovo lubje, njivsko preslico in koprivo pa pristavimo v hladno vodo, pustimo, da ta zavre, in jih po 10 minutah odcedimo. Čaje pripravljamo vsakega posebej.

Na predavanjih je bilo zanimivo slišati, kako se gospod Thun bojuje proti boleznim. Po njego-

vem mnenju je čebelarjeva prva naloga narediti vse za krepitev zdravja čebel. Ravnati mora po potrebah čebel, čebelam pa ne sme vsiljevati drugačnosti zaradi svojega udobja ali zato, da bi pridobil več medu. Če se kljub temu pojavi npr. varoza, g. Thun predlaga, da upepelimo žličko nabranih varoj – to priporoča dr. Steiner – ko sta Sonce in Luna pred ozvezdjem Bika, to pa je maja. Ta čas je označen tudi v Setvenem kalendarju, leta 1995 pa bo to 28., 29. in 30. maja. Takrat torej pršice na lesu v žlici sežgemo. Pepel nato neprekinjeno eno uro z lesom ali porcelanom tremo v keramični posodici, potem pa s tem »dinamiziranim« pepelom napolnimo solnico in ga nekaj potrosimo v panje, v katerih je varoa. Gospod Thun pravi, da so rezultati zelo spodbudni, še boljši, kot jih je imel s škropivom iz dinamiziranega pepela v osmi homeopatski decimalni potenci. Vsem čebelarjem, ki bi radi izvedeli kaj več o alternativnem čebelarjenju, kakršnega uporablja gospod Thun, priporočamo, naj se letos jeseni udeležijo predavanja ali preberejo knjigo gospoda Thuna »Die Biene«. Dobite jo pri društvu »Ajda«.

In še to: Društvo »Ajda« za leto 96 razpisuje štipendijo za enotedenski seminar o alternativnem čebelarjenju. Seminar bo v Fischermühlerju v Nemčiji. Podrobnejše informacije dobite na naslovu društva »Ajda«, 61354 Horjul – Vrzdeneec.

# Zgodovina slovenskega čebelarstva

## NAŠI VELEČEBELARJI

### Ob 130. obletnici Kranjske čebelarске postaje v Višnji Gori

dr. FRANCE ADAMIČ

#### UVOD

Čebelarstvo je najprej pripadalo lastniku gozda, fevdalcu ali srenji, šele v novem veku pa se je začelo načrtno razvijati. Z njim so se ukvarjali predvsem premožnejši sloji, graščaki in njihovi oskrbniki, duhovniki in meščani, pozneje pa tudi podložni kmetje, ki so morali del desetine in drugih dajatev plačevati z medom in voskom. Pri popisu leta 1866 so na Kranjskem našli 25.203 čebelje panje. To število se je poleti dvakrat do trikrat povečalo; prirajo pa so čebelarji zaradi živahne trgovine in izvoza vsako leto

prodali. Kranjska čebela je tedaj zaslovela po svetu, ker so spoznali, da se hitro razmnožuje, da je mirna, zelo delavna, skromna, odporna in prilagodljiva. K njenemu slovesu je veliko prispeval tudi baron Emil Rothschild, graščak v Podsmreki pri Višnji Gori.

#### BARON EMIL ROTHSCHÜTZ

Rodil se je 7. avgusta 1836 v Achnu v Nemčiji, umrl pa je 21. februarja 1909 v Podsmreki. Študiral je kmetijstvo in se leta 1856 naselil na Slovenskem, kjer je njegov oče kupil graščino



Baron Rothschutz in naslovna stran njegove knjige *Ilustrirano čebelarstvo za začetnike*, izšlo v samozaložbi v Višnji gori 1902 (tretja izdaja)

Nova vas pri Radečah ob Savi. Leta 1864 je deloma vzel v najem deloma pa kupil Podsmreko in se oženil s solastnico Antonijo, grofico Lichtenberg iz Praproč pri Grosupljem. Čebele je začel gojiti že v Radečah. Tam je ustanovil in vzdrževal pet opazovalnih postaj za čebele na robu gozdnega območja Jatna ter od kmečkih čebelarstev nakupoval roje za izvoz. Sprva je čebele izvažal v avstrijske dežele in na Bavarsko. Po preselitvi v Podsmreko je leta 1864 ustanovil Kranjsko trgovsko čebelarstvo postajo v Višnji Gori. Svoje podjetje je Rothschutz povezal s čebelarji v Suhi krajini, na Ilovi Gori, v Vodichah nad Dobropoljem, Rakitni in v drugih krajih. Čisto kranjsko sivko je iskal v bolj odročnih krajih, kjer čebele še niso bile križane z drugimi vrstami. Dobro je sodeloval s slovenskimi čebelarji, jim dajal strokovne nasvete ter jim dobavljal panje in druge potrebščine. Od njih je kupoval dobro razvite družine, jih prezimoval v Podsmreki in tako pripravil za izvoz. Poleg tega je čebele kupoval tudi na



Orodja in pribor za izdelavo in namestitvev umetnih satnic v satnike (iz cenika za leto 1914).

sejmih na Igu. Vsako leto, od 1870 do 1900, je izvozil od 1000 do 1500 panjev v Nemčijo, Francijo, na Poljsko, Švedsko, v Rusijo in drugam.

V Podsmreki je zgradil do tedaj največji čebelnjak za prezimovanje s približno tisoč panji. V svoji mizarški in kleparski delavnici je izdeloval čebelarске potrebščine in zaposloval 35 stalnih delavcev.

Za tiste čase je bilo to pomembno podjetje. Propagiral je svoj tip panja, tako imenovani kranjski društveni panj. Podjetje je vsako leto izdalo cenik oziroma katalog v nemščini in francoščini ter še v štirih mednarodnih jezikih monarhije, med njimi tudi v hrvaščini. V njem je ponujal čebele v panjih, med in vosek ter približno 280 različnih orodij, strojev in drugih potrebščin, ki jih je podjetje izdelovalo ali uvažalo.

### ČEBELARSKO DRUŠTVO IN SLOVENSKA ČEBELA

Za kranjsko in tudi slovensko čebelarstvo je bilo pomembno Rothsčůtzovo strokovno in organizacijsko delo. Bil je zelo delaven član Kranjske kmetijske družbe; od leta 1867 naprej je vodil odsek za čebelarstvo, si prizadeval ustanoviti Čebelarstvo društvo za Kranjsko in izdajal glasilo **Slovenska čebela** (1873–18882) in v nemščini **Krainer Biene** (1873–1875). Prvih šest števil je uredil Vatroslav Holz (1844–1914), nato pa je glasilo urejal Josip Jerič (1823–1888).

Zaradi nesoglasij v društvu je baron Rothsčůtz konec leta 1875 odstopil kot predsednik društva in urednik Krainer Biene. Po virih iz glasila Slovenska čebela je bil baron pošten Nемеc, velik idealist in preprost čebelar. Po njegovih načrtih naj bi Kranjsko čebelarstvo postalo središče čebelarstva v Avstriji. Na seji odbora 12. marca 1876 so se mu čebelarji javno zahvalili za njegovo domoljubno delovanje, bil je ustanovitelj in prvi predsednik slovenskega čebelarškega društva; izrazili so mu svoje spoštovanje in priznanje, zlasti zato, ker je utrdil sloves kranjske čebele v svetu.

### STROKOVNI PISATELJ

Rothschůtzova bibliografija obsega članke, razprave in samostojne publikacije v nemščini, naučil pa se je tudi slovenskega jezika, saj ga je potreboval v stikih s preprostimi čebelarji. Urejal je glasilo Krainer Biene, njegove članke pa so prevajali in objavljali v slovenski izdaji društvenega glasila.

Objavljajl je tudi v avstrijskih, nemških, madžarskih, čeških, poljskih in drugih strokovnih časopisih. Razprave je pisal na podlagi svojih spoznanj ter na podlagi teoretičnih in praktičnih dognanj



vodilnih evropskih čebelarjev, kot so bili Berlepsch, Dzierzon, Leukart, Siebold in drugi. Pomembne so tudi Rothschtzove samostojne publikacije, med njimi:

1. **Baron E. Rothschtz Illustrierter Bienenzucht Betrieb.** Wien 1875, mit 400 Illustrationen auf 462 Seiten.

2. **Illustrierter Bienenzuchtbetrieb.** Selbsterverlag zu Weixelburg Erster Band, II. Buch 1984.

3. **Bienen Zuchtbetrieb für Anfänger, 1902.**

4. **Die Volks- und Mobilzucht der Krainer Biene in der Heimat, 1902.**

Drugo knjigo iz leta 1894 je izdal kar trikrat. Ker je knjige izdajal v samozaložbi, so stroški zelo obremenili njegovo gospodarstvo, po drugi strani pa je z njimi zaslovel in si pridobil mesto med tedanjimi vodilnimi čebelarji v Evropi. Zato so ga tudi poklicali na univerzo v Wroclaw, kjer je predaval o čebelarstvu in posebej o kranjski čebeli. Prejel je številna državna in mednarodna priznanja, med drugimi na svetovnih razstavah na Dunaju 1873 in v Parizu 1878, prusko in ogrsko državno medaljo leta 1874 in medaljo v Wroclavu leta 1876.

Baron Rothschtz je bil po rodu in mišljenju Nemec, vendar je bil po mnenju sodobnikov in strokovnih sodelavcev zgled nepristranosti, nesebične delavnosti in poštenja. Po letu 1900 so ga izpodrivala nova, podobna podjetja; družinske težave in bolehnost pa so barona privedle v stečaj. Po njegovi smrti je podjetje leta 1909

PREISE IN KRONEN.



Krainer

## Handelsbienenstand

— PETER MAJDIČ —  
vormals BARON ROTHSCHÜTZ

zu Weixelburg in Krain

Adresse für Briefe und Telegramme: Bienenstand Weixelburg.

Die Firma wurde 1866 von Baron Rothschtz gegründet und ist das älteste bienenwirtschaftliche Etablissement Oesterreich-Ungarns.

Eigene Bienenstände, Kunstwabenfabrik, Werkstätten zur Anfertigung von Maschinen und Geräten.

*Katalog in cenik sta izhajala v več jezikih tudi, ko je podjetje kupil Peter Majdič*

kupil industrijalec Peter Majdič (1862–1930). Uspešno je posloval še do druge svetovne vojne in izdajal precej obsežne cenike.



## Iz tuje literature

### APIMONDIA, XXXIV. MEDNARODNI ČEBELARSKI KONGRES

Povzetek iz informacijske brošure

Letošnji čebelarški kongres Apimondia bo od 15. do 19. avgusta v švicarskem mestu Lozana, natančneje v »Palais de Beaulieu«, le kilometer iz središča mesta. Poslopje zavzema površino 145.000 m<sup>2</sup>, v njem pa je 15 sodobno opremljenih konferenčnih dvoran, ki lahko sprejmejo do 8.000 ljudi. Razstavne površine obsegajo 165.000 m<sup>2</sup>. V kongresnem središču in bližnji okolici je precej restavracij. V okviru kongresnega središča je tudi velik park, v katerem bodo udeleženci lahko preživljali svoj prosti čas in se pogovarjali o čebelarstvu, kajti moto kongresa je: »Čebelar se sreča s čebelarjem«.

#### Dežela in mesto

Švica je velika 41.300 km<sup>2</sup> in ima 7 milijonov prebivalcev. Nemško govorečih je 64 odstotkov, francosko govorečih 19 odstotkov, italijansko govorečih 8 odstotkov, odstotek je retoromansko govorečih, 9 odstotkov pa drugače govorečega prebivalstva. Švicarska zveza je bila ustanovljena leta 1291. Danes jo sestavlja 20 kantonov in 6 pol kantonov, ki imajo svojo lastno vlado. Lozana ima 172.000 prebivalcev in je od petih osrednjih švicarskih mest najmanjša. Zaradi izjemnega položaja ima mesto posebno podnebje. Leži na levem bregu Ženevskega jezera. Razvilo

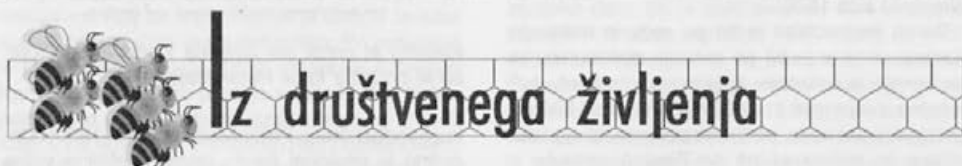
se je na stičišču osrednjih komunikacijskih poti iz Italije v Gaul prek Velikega Saint Bernarda in poti iz Sredozemlja do Rena. Sprva je mesto ležalo le ob jezeru, pozneje pa se je razširilo na grič, na katerem so v 12. stoletju zgradili gotško katedralo, ki je še danes simbol mesta. Danes je Lozana pomembno gospodarsko, izobraževalno in znanstveno središče Zvezni inštitut za tehnologijo, kantonska univerza, različne strokovne šole in v svetu cenjen inštitut za razvoj trženja omogočajo kakovostno izobraževanje.

Lozana je tudi kulturno središče. Njeno kulturno okolje je navdihnilo številne umetnike. Danes so v mestu številni muzeji in zasebne galerije klasične in sodobne umetnosti. Je tudi olimpijsko središče, saj ima v Lozani svoj sedež Mednarodni olimpijski komite. Obiskovalci mesta lahko občudujejo čudovit razgled na jezero in Alpe, ki obkrožajo mesto.

(nadaljevanje prihodnjič)

## IZLETE NA KONGRES V ŠVICO BODO ORGANIZIRALE:

Potovalna agencija Stop Ljubljana (telefon (061) 133-42-85)	
štiridnevni izlet od 15. do 18. avgusta	– cena 510 DEM
Potovalna agencija VAS Ljubljana (telefon (061) 125-32-82 ali 126-42-52)	
tridnevni izlet (15. do 17. 8. 1995)	– cena 445 DEM,
dvodnevni izlet	– cena 299 DEM
Relax – Čebelarski izlet na Nizozemsko (069) 229-28	– cena 295 DEM
Podrobne programe potovanja in pogoje plačila vam bodo poslale agencije po pošti, zato jih pokličite na gornje telefonske številke. Prijave do 1. junija 1995.	



## MIHAEL AMBROŽIČ V TRIGLAVSKEM PLANINSKEM MUZEJU

Čebelarska družina »M. Ambrožič« iz Mojstrane, v tem kraju je na prelomu stoletja živel znani čebelar in trgovec s čebelami Mihael Ambrožič (1864–1904), nam je spo-

ročila, da je v Triglavskem planinskem muzeju v Mojstrani postavila stalno muzejsko zbirko o delu in uspehih tega genialnega moža. Tako je v muzeju poleg Jakoba



Zbirka je bogata, predvsem je veliko starih papirov in pribora.

Aljaža, znanih gornikov, smučarjev in drugih pomembnih ljudi našega kraja dobil svoje mesto tudi čebelar.

Vse zbirke skušajo ponazoriti razmere, v katerih so živeli naši predniki, to pa velja tudi za zbirko o čebelarju Ambrožiču. Med lesenimi krožniki, lesenimi žlicami, celo lesenimi žebli, je lahko razumeti Ambrožičeve lesene matičnice, v les izdelbena koritca, lesene lovilce trotov, razne lesice, leseni slušni aparat in še marsikaj drugega. Prava lesena doba.

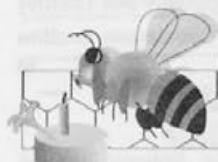
Ob omenjeni zbirki lesenih predmetov so razstavljeni tudi zlata, srebrna in bronasta čebelarska odličja ter številna priznanja. Eno od zadnjih je prejel kar 30 let po svoji smrti – to je priznanje Vseslovenske čebelarske zveze.

Vse to in še veliko zanimivega si obiskovalci lahko ogledajo v Triglavskem planinskem muzeju. Muzej je poleti odprt vsak dan, ob poprejšnjih prijavah pa ga lahko obiščete kadar koli.

**Za čebelarsko družino »M. Ambrožič«  
Zvonko Kopljan**



*Razstavljeni so tudi odličja in priznanja, ki jih je prejel M. Ambrožič.*



## bletnice

### IVAN PERŠE – 80-LETNIK



Januarja letos je praznoval svoj častiti jubilej Ivan Perše. Rojen je bil na Brdah pri Slovenj Gradcu. Tam je odraščal, in ko se

je zaposlil in si ustvaril družino, je zase in svojo družino zgradil tudi hišo, ob njej pa postavil še čebelnjak. Že kot otrok je hodil k sosedovemu čebelarju opazovat čebele in se z njim tudi veliko pogovarjal o njih. Ko je sosed čebelar opazil njegovo zanimanje za čebele, mu je celo predlagal, da mu podari vseh deset čebeljih družin z AŽ panji vred. Dogovorila sta se, da mu bo v zameno nekaj let dajal manjšo količino medu. Sosed ni bil preveč spreten čebelar, pa tudi zaradi telesne teže ni mogel plezati po drevju za roji. Tako sta bila oba zadovoljna. Podarjene čebele so Ivanu dobro delale. Postopno je število čebeljih družin povečeval, tako da je več let čebelarij s 25 do 30 družinami.

Ko je bilo ustanovljeno Čebelarsko društvo Slovenj Gradec, se je takoj včlanil vanj

in bil več let tudi dejaven član upravnega odbora. Za dolgoletno čebelarjenje je prejel odličje Anton Janša III. stopnje. Svoje znanje in izkušnje rad prenaša na mlajše čebelarje. Je zelo prijazen sogovornik in še zdaj se redno udeležuje sestankov in čebelarskih izletov. Zaradi starosti pa je zadnja

leta za polovico zmanjšal število svojih družin.

Ob njegovi 80-letnici mu želimo še veliko zdravih let in še naprej uspešno čebelarjenje. Sam namreč pravi, da bi mu bilo življenje brez čebel dolgočasno.

**Čebelarsko društvo  
Slovenj Gradec**



### LOJZE ŠTEBLAJ



Ob koncu minulega leta se je izteklo tudi življenje Lojzeta Šteblaja – našega čebelarskega prijatelja in marljivega sodelavca v naši čebelarski organizaciji. Huda, neozdravljiva bolezen mu je po 61 letih življenja in po nekaj letih zasluženega pokoja onemogočila živeti po njegovih načrtih in željah, tako med svojimi čebelami in čebelarskimi prijatelji v svojem rodnem lgu kot tudi v krogu svoje družine. Še lani jeseni je tako kot vseh trideset let prej pripravil svojih 50 čebeljih družin na zimski počitek. Nihče ni tedaj slutil, da je to storil zadnjič. Tako so mu skrbi in misli na njegove marljive čebele v rodnem kraju in na domačem vrtu v Ljubljani do zadnjega dne lajšale hude dni.

Lojze pa se ni odlikoval po svoji ljubezni do čebel in narave, ampak tudi po svojem delu v naši čebelarski organizaciji. Dolga leta je bil blagajnik naše čebelarske družine, več let pa tudi tajnik čebelarske organizacije občine Ljubljana-Vič. Rad je sodelo-

val tudi pri različnih društvenih akcijah in prireditvah. Odličji Anton Janša II. in III. stopnje ter druga priznanja, ki jih je prejel za svoje vestno delo, so le skromna zahvala za njegov prispevek k delovanju naše čebelarske organizacije.

Vsi, ki smo se z njim srečevali pri delu s čebelami in v čebelarski organizaciji, se ga bomo spominjali kot človeka, zagledanega v čebelji rod, kot skrbnega, marljivega in vedrega člana naše čebelarske bratovščine.

**Čebelarska družina  
lg**

### RUDI TRILLER



Po dolgi bolezni nas je zapustil član naše čebelarske družine Rudi Triller. Čebelaril je več kot 50 let s 60 AŽ panji. Bil je zelo uspešen pri čebelarjenju, dejavno pa je sodeloval tudi v vodstvu naše družine. Za svoje delo je prejel vsa tri odličja Anton Janša. Nakelški čebelarji ga bomo ohranili v prijaznem spominu.

**Čebelarska družina Naklo**

## VABILO NA JUBILEJ BOROVNIŠKIH ČEBELARJEV

Borovniški čebelarji smo ustanovili pripravljalni odbor, ki bo pripravil proslavo 90-letnice ČD Borovnica in 13-letnico čebelarskega krožka na OŠ dr. Ivana Korošca v Borovnici.

Proslava s slavnostno sejo in kulturnim programom bo **20. maja ob 17. uri v osnovni šoli v Borovnici**. Vljudno vabimo vse čebelarje in prijatelje čebelarstva, da se je udeležijo. Istega dne ob 9. uri pa bomo v šoli odprli čebelarsko razstavo, na kateri boste lahko poizkusili tudi medene dobrote članic Aktiva kmečkih žena iz Borovnice in občudovali risbe učencev OŠ Borovnica na temo »Človek in čebela«. Že sedaj vas vabimo tudi na kresovanje, ki bo v Borovnici **23. junija v Mavčevi dolini**.

Tajnik društva: **Ljubo Struna**

## APIMONDIA LAUSSANE 15. 8. – 17. 8. 1995



### TRIDNEVNI IZLET od 15. 8. – 17. 8. 1995

Cena potovanja: 445 DEM ob udeležbi 45 potnikov  
Plačljivo v SIT po srednjem tečaju Banke Slovenije na dan plačila.

Cena vključuje: avtobusni prevoz z udobnim turističnim avtobusom, gostinske storitve (2 polpenzion (zajtrk, večerja) v hotelu s tremi zvezdicami v dvoposteljnih sobah, prha WC)) vstopnino na razstavo, turistične ogled po programu (ogled znamenitosti mesta Fribourg, ogled prestolnice Ementala, ogled mesta Innsbruck) vodenje in organizacija potovanja.

Če se odločite za nočitev z zajtrkom vas bo enak program stal 360 DEM ob udeležbi 45 oseb.

### DVODNEVNI IZLET od 18. 8. – 19. 8. 1995

Cena dvodnevnega potovanja: 299 DEM ob udeležbi 45 oseb.  
Cena vključuje: avtobusni prevoz, polpenzion v hotelu s tremi zvezdicami, sobe tuš, WC, vstopnino, vodenje in organizacijo potovanja.

Če se odločite za nočitev z zajtrkom vas bo enak program stal 260 DEM ob udeležbi 45 oseb.

Prijave sprejemamo pisno do 15. maja 1995 na naslov **Zadružna turistična agencija VAS, Miklošičeva 4, 61000 Ljubljana.**

Informacije **po telefonu (061) 126-32-82, 126-42-52.**

Ob prijavi se plača 30 % akontacija, ostalo najkasneje 8 dni pred odhodom.

Splošni pogoji in navodila so sestavni del programa.

## ČEBELARSKA DRUŽINA VELKA – SLADKI VRH VABI NA PROSLAVO 40-LETNICE DRUŽINE

Proslava bo **27. maja 1995 ob 10. uri** v osnovni šoli na Sladkem Vrhu z naslednjim dnevnim redom:

**ob 10. uri predavanje na temo:** Pomen čebele za naravo in zdravje človeka – predaval bo dr. Jurij Senegačnik

**ob 11.30 slavnostna seja,** podelitev priznanj in otvoritev razstave.

Nastopili bodo tudi učenci OŠ Sladki Vrh in pevski zbor Paloma.

Vabljeni vsi slovenski čebelarji

ČD Velika – Sladki Vrh

## OBVESTILO ČEBELARSKIM DRUŠTVOM

Veterinarski zavod Maribor obvešča čebelarska društva, da morajo oddati pisna prednaročila za Bayvarol (trakovi) najkasneje do **15. maja 1995** na naslov Veterinarski zavod p.o. Maribor, Šentiljska cesta 109, 62000 Maribor.

Direktor **Stane Krajnc** dr. vet. med.

**Popravek:**

V prejšnji številki čebelarja je tiskarski škrat zamenjal podnapisa pod slikama na strani 113 za kar se opravičujemo.

**Uredništvo**

## PRIJAVE ZA XVIII. SREČANJE IN TEKMOVANJE MLADIH ČEBELARJEV, 20. MAJA 1995 OB 9. URI V OŠ PREŽIHOVEGA VORANCA NA RAVNAH NA KOROŠKEM

Čebelarske krožke in njihove mentorje obveščamo, da naj najpozneje do 5. maja 1995 pisno prijavilo svoje ekipe na tekmovanje mladih čebelarjev na naslov Zveza čebelarских društev Slovenije, Cankarjeva 3, 61000 Ljubljana.

V prijavnici napišite ime in naslov šole ali društva, v okviru katerega deluje krožek, število ekip in kategorije v katerih boste tekmovali ter skupno število udeležencev. Vsak krožek lahko nastopi z eno dvočlansko ekipo v vsaki kategoriji, skupaj torej največ tremi ekipami v različnih kategorijah. V nižji skupini nastopajo učenci od 1. do 5. razreda, v srednji od 6. do 8. razreda, v višji pa učenci vseh razredov osnovnih in srednjih šol. Testna vprašanja bodo iz snovi v Priročniku za čebelarske začetnike številka 5 in Priročniku o zdravstvenem varstvu čebel. Testnih vprašanj prijavljenim ekipam ne bomo pošiljali.

**ZČDS, Komisija za izobraževanje  
in čebelarški naraščaj**

## POVERJENIKI ZA PASIŠČA

ČD Sežana: **akacijeva paša – področje reke Branice**, Jože Fabjan Kobdilj 54B, 66222 Štanjel, tel. (067) 79-744 in Jožef Švagelj, Štanjel 6a, 66222 Štanjel, tel. (067) 79-112

**Področje Vremske doline** – Ivan Atelšek, Povir 5a, 66210 Sežana, telefon (067) 71-120 in Vlado Birska, Zavrhek, 66217 Vremski Britof, telefon (067) 66-210

**Področje Rodlika** – Damjan Bogataj, Rodik 1, 66240 Kozina, telefon (066) 81-384

ČD Dravograd: Anton Pečnik, Goriški vrh 61, Dravograd, tel. (0602) 84-644

ČD Kamnica Brestanica: Alojz Cehner, Koroška c. 59, 62000 Maribor, pisne vloge do 20. 5. 1995

ČD Dolsko: Stojan Zupančič, Gostilna »Žerjavica« Dolsko, tel. (061) 647-084, paša na kostnaju, prijave do 1. 6. 1995

ČD Vrhnika: Jože Kogovšek, Verd 21, Vrhnika, tel. (061) 755-021

MZČD Murska Sobota: Anton Štefko, Lešče 4, Moravske toplice pošta Martjanci, tel. (069) 48-265

ČD Rakek: paša na hoji, za območje Rakov Škocjan, Ravnik- Menešija Jernej Lukek, Vodovodna c. 50, 61381 Rakek

ČD Kočevje: Jože Vidmar, Ljubljanska 36, Kočevje, telefon (061) 857-487, Anton Šercer, Rožna 31, Kočevje, telefon (061) 851-942.



**PRODAM** več družin na 7 S prvi teden maja, inf. (064) 631-027 – zvečer.

**PRODAM** 5 č. d. na 9 AŽ satih, inf. (061) 12-71-116.

**POCENI** prodam 4 S točilo za med iz nerjaveče pločevine, inf. (066) 35-048 – zvečer.

**KUPIM** rabljene satnice AŽ 10-11 S, vzamem v najem čebelnjak s čebelami ali brez do 50 km iz Ljubljane, inf. (061) 12-62-343 – zvečer.

**KUPIM** kontejner za 30 – 50 AŽ panjev, inf. (061) 332-314.

**PRODAM** večje število pregledanih č. d. na AŽ satju, inf. (064) 685-428.

**ZARADI** smrti prodam 26 AŽ panjev s čebelami, inf. (064) 446-849 – zvečer.

**PRODAM** malo rabljeno prikolico za osebni avto za 12 AŽ panjev ali naredimo novo po želji, inf. (%67) 52-043.

**PRODAM TAM 110T** za 66 AŽ panjev in 30 novih AŽ panjev 10 S, inf. (064) 46-343.

**PRODAM 15 č. d.** s panji ali brez in montažni čebelnjak za 24 panjev, inf. (064) 57-516.

**ZARADI** boleznih ugodno prodam čebelnjak, čebele, panje in ves pribor, inf. Ivan Čretnik (063) 843-033.

**PRODAM č. d.** na LR satju ter v maju in juniju paketne čebele, inf. Drago Korbar (064) 874-060.

**PRODAM 15 AŽ panjev** z zdravimi čebeljimi družinami v bližini starega trga, 10 S panji so novejši, inf. (061) 707-217.

**PRODAM** kontejner za 42 AŽ panjev, primeren tudi za čebelnjak na mestu (900 DEM), TAM 2000 (1.400 DEM) in nekaj starejših AŽ panjev (1.000 SIT/panj), inf. (069) 43-152.

**SATNIKE** standardne AŽ mere iz lipovega lesa prodam, inf. (064) 403-611 – zvečer.

**PRODAM 10 č. d.** na 11 S s panji ali brez in 10 novih AŽ panjev 11 S, inf. (063) 893-380.

**PRODAM 30 č. d.** na AŽ satju s panji ali brez, rabljene nakladne panje in drugo opremo, inf. (063) 711-228.

**PRODAM** električne kadirnike, avtomatske na baterijo (obnovljiva in neobnovljiva), Telefon (061) 800-225.

**VZREJA MATIC – Darko Grm, Hude Ravne 1, Dole pri Litiji 61273. Sprejemam naročila za izbrane in označene matice kranjske pasme. Pošljem jih tudi po pošti, najmanj 3 matice. Telefon (061) 872-145**

**PRODAM avtobus** za 82 AŽ panjev in 23 prašičkov s prostorom za točenje in spanje. Registriran do aprila 1996. Cena 6.000 DEM. Možen tudi najem. Jože Novak, Avsečeva 5, Ljubljana.

**UGODNO prodam nove AŽ panje** 11 satarje po 7.000 SIT. Telefon (061) 264-926.

**NA ZALOGI** imam lipove satnike in Anžlove satnice. Max Kajzer Dobja vas 49, Ravne na Koroškem, tel. (0602) 23-113.

**PRODAM** novejšje naseljene AŽ panje 10S, tel. (062) 36-435.

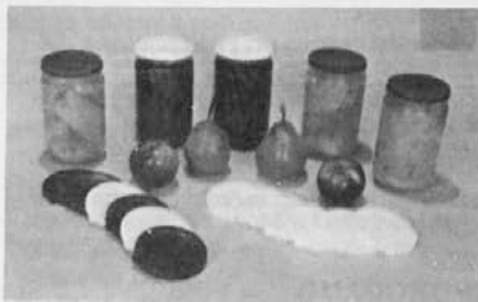
**PRODAM** en AŽ 11S in tri LR panje rabljene v dobrem stanju. Janez Meglič, Čadovlje 15, 64290 Tržič.

**NA ZALOGI IMAMO REKLAMNE LETAKE »VARUJTE ČEBELE IN NARAVO«,** ki obveščajo kmetovalce in vrtničarje o čebelah neškodljivi rabi škropiv. Cena je 5 SIT za kos, pošljemo jih tudi po pošti ZČDS.

**KUPIM** prazne AŽ panje brez čebel. Tel. (061) 159-08-94 (Boris).

SIRC Miran  
Tepanjski vrh 25  
63210 Slovenske Konjice  
Tel.: (063) 754-702  
Fax.: (063) 754-702  
Žiro račun: 50700-620-16-05-13751133-72850

# KLEPPPLAST



Nudimo vam plastične pokrovčke za vse vrste kozarcev, za vse navoje. Naročeno količino lahko pošljemo po povzetju po pošti. Pokrovčki so kvalitetno izdelani v več barvah in po konkurenčnih cenah. Naročila sprejemamo po telefonu (063) 754-702 ali pisno na naš naslov.

**PE POKROVČKI ZA PAKIRANJE STEKLENK Z NAVOJEM (za večkratno uporabo)**

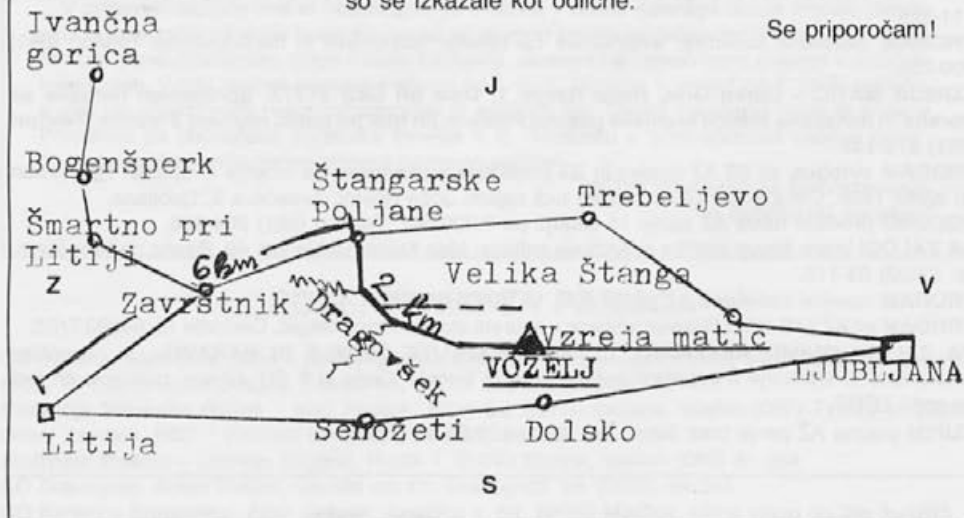
## VZREJA MATIC LADISLAV VOZELJ

Dragošek 18, 61275 Šmarno pri Litiji telefon (0608) 618-786

(v primeru slabe zveze pa telefon (061) 272-756)

Nudimo vam kvalitetne izbrane in označene matice kranjske pasme. Prednaročila sprejemamo vsak dan od 19. do 21. ure. Prezem je možen osebno po dogovoru. Matice pošiljam tudi po pošti po povzetju, a le nad pet matic. Pri testiranju na Kmetijskem inštitutu Slovenije, oziroma pri čebelarjih, so se izkazale kot odlične.

Se priporočam!



## IZDELAVA ČEBELARSKE OPREME LOGAR

Čebelarji, nabavite si sodobno čebelarsko opremo pri proizvajalcu z dolgoletno tradicijo. Nudimo vam:

- vse vrste točil iz aluminijaste in nerjaveče pločevine z ročnim gonilom ali avtomatskim krmiljenjem
- stroje in pripomočke za odkrivanje satja v več izvedbah
- parne kuhalnike voščin
- posode za shranjevanje medu iz nerjaveče pločevine različnih dimenzij
- usipalnice in drugi čebelarski pribor

### SE PRIPOROČAMO

ANTON LOGAR, Zupanova 1, 64208

Šenčur, tel.: (064) 41-663, 43-123



## KJE LAHKO KUPITE STEKLENO EMBALAŽO IN NALEPKE ZA MED

Da bi vam olajšali nakup steklene embalaže, smo se dogovorili s čebelarji z različnih območij, da bodo prodajali kozarce za med:

- **za Pomurje:** Medobčinska zveza čebelarskih družin Murska Sobota, vsak torek od 15. do 17. ure, dogovorite se z g. Antonom Štefkom, tel. (069) 48-265;
- **za Koroško:** vsak delavnik, dogovorite se z g. Alojzom Porijem, tel. (0602) 22-654, Ravne na Koroškem;
- **za osrednjo Slovenijo:** vsak torek med 10. in 18. uro, pokličite g. Davida Ferleta, tel. (061) 14-29-242 in 14-29-766, Dobrunje;
- **za Gorenjsko:** vsak dan, razen nedelje, od 15. ure dalje pokličite g. Braneta Kozinca, tel. (064) 733-203, Lesce.
- **za Podravje:** vsako sredo in petek ves dan, pokličite g. Karla Štukla, tel.: (062) 814-102, Slovenska Bistrica.
- **za Dolenjsko in Posavje** vsak torek in petek med 7. in 16. uro pokličite g. Jožeta Teropšiča, (068) 73-471 Gorenje Kronovo 7, (Pri Otočcu).

Na zalogi imajo kilogramske in polkilogramske kozarce z navojem in kovinske pokrove. Embalaže ne pošiljajo po pošti!

**Zveza ima na zalogi tudi navadne in samolepne etikete za kozarce z medom. Naročite jih po telefonu (061) 210-992, pošljemo jih po povzetju.**

**NOVO – nalepke za polkilske kozarce.**

Cena nalepke je:

navadne		samolepne	
člani	nečlani	člani	nečlani
3,00 SIT	4,00 SIT	4,50 SIT	5,50 SIT

ZČDS

### IVAN DREMELJ – VZREJA MATIC

Dragovšek 13, 61275 Šmartno pri Litiji  
Tel. (061) 882-940 in (061) 883-631.

Vsak dan od 7. do 9. ure in po 20. uri sprejemam prednaročila za izbrane, označene matice kranjske pasme, katere bom oddajal po vrstnem redu naročil. Prevzem osebno. Pošiljam tudi po pošti, najmanj 3 matice.

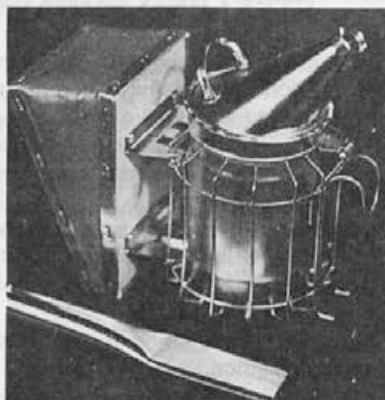
### JOŽE RIHAR, Čebelarstvo in izdelovanje čebelarske opreme

- Izdelujemo žične matične rešetke za vse vrste panjev, čebelarske lopatke, plastične odtočne pipe, osemstna kasetna točila, lovilce rojev, stroje za ometanje čebel,
- meljemo sladkor in izdelujemo sladkorne pogače, na zalogi pa imamo že narejene pogače po konkurenčnih cenah – prepričajte se.

JOŽE RIHAR, Gabrje 42, 61356 Dobrova, tel.: 061/641-106

## KOVINSKA GALANTERIJA R A K O V E C

GUNCELJSKA CESTA 28/a  
61000 LJUBLJANA  
Tel.: (061) 51-076



### NA ZALOGI IMAMO:

TOČILA ZA MED – AŽ + LR 3S Al.,

DB + LR 3S Al., AŽ + LR 4S Al., DB + LR 4S Al.

KOŠI ZA TOČILA – AŽ + LR, DB + LR

Odočne štule, gonila, stojala za odkrivanje satja, univerzalni kadilnik, zapahi krajši in daljši 2/2, LR sponke, zapah levi in desni, nosilec matične rešetke, sito dvojno in enojno, razstojišča AŽ za 7, 9, 10, 11, 12 satov, matične klešče, lovilec rojev AŽ- LR, ameriška razstojišča, univerzalne klešče za satnike, matične rešetke »Haneman«, žica za žičenje satnikov.

**PRIPOROČAMO VAM NAKUP NAŠIH IZDELKOV PO KONKURENČNIH CENAH!**

## VZREJEVALCI MATIC IN ČEBELARJI!

Nudimo vam kvalitetno novo večnamensko plastično transportno in dodatno matičnico. Matičnica je nove oblike in zelo primerna tudi za odzemanje ali dodajanje matic, zato jo potrebuje pri svojem delu vsak čebelar.

### IZREŽITE IN POŠLJITE

Nepreklicno naročam ..... kom večnamenskih matičnic, po ceni ..... SIT/kom.

Ime in priimek: .....

Naslov in pošta: .....

Cena: do 100 kosov matičnic	28 SIT/kos
od 100 do 1000 kosov	26 SIT/kos
nad 1000 kosov	23 SIT/kos

V ceni ni vračunan 5% davek.

Izdelovalec in prodajalec: **FANOR d.o.o.**  
Vnanje Gorice, Podpeška c. 128  
61357 Notranje Gorice  
tel./fax: 061/653-086



**APIS M & D.D.O.O.  
MARKO DEBEVEC  
ČUŽA 7**

**61360 VRHNIKA  
telefon: (061) 751-282**

**Odprto: od 9.–12. in 16.–18. ure**



**PREDELAVA VOSKA V SATNICE PO UGODNIH CENAH  
KUHA VOŠČIN IN TAKOJŠNJA MENJAVA VOŠČIN ZA SATNICE  
PREVZEM VOŠČIN SAMO V NEPRODUŠNIH PLASTIČNIH VREČAH**

Vse čebelarje in čebelarstva družstva obveščamo, da izdelujemo hladno valjane, nelomljive satnice vseh velikosti:

- urejeno imamo vso dokumentacijo in pogoje za izdelavo
- satnice izdelujemo na novih sodobnih strojih, velikost celic popolnoma ustreza naši kranjski čebeli
- vosek steriliziramo v oljnih sterilizatorjih pri 126 °C
- priporočamo vam, da se za nakup satnic dogovorite v okviru čebelarskih društev (ugodnejša cena), po dogovoru pa pridemo po vosek tudi sami
- iz enega kilograma voska izdelamo po dogovoru od enajst do dvanajst AŽ satnic
- cene za predelavo voska v satnice so zelo ugodne
- občasno odkupimo pretopljen vosek
- nudimo satnike vrtane 6x, limane, zbite
- po ugodni ceni vam nudimo kvalitetno žico

**ODPRTO IMAMO VSAK DELOVNIK OD 9.–12. in od 16.–18. URE, OB SOBOTAH PA OD 9.–12. URE.**

**PRIZNANO VZREJALIŠČE MATIC APIS M & D.D.O.O. VRHNIKA**

sprejema prednaročila za kakovostne, izbrane in označene matice kranjske pasme. Konec maja in junija so na voljo čebelje družine na petih, sedmih in desetih satih.

- na zalogi imamo tudi zdravila za čebele

- **izdelujemo beljakovinske povnovredne pogače za krmiljenje čebel, po želji z dodatkom zdravil.**

Časopis Slovenski čebelar je ustanovilo »Slovensko čebelarsko društvo za Kranjsko, Štajersko Koroško in Primorsko« leta 1898.

Izdaja ga Zveza čebelarskih društev Slovenije, Cankarjeva 3/II, 61000 Ljubljana, tel.: (061) 210-992, fax: 126-13-35.

Časopis izhaja v Ljubljani vsakega 1. v mesecu in je oštevilčen z zaporedno številko meseca. Časopisni (izdajateljski) svet sestavljajo: inž. Marjan Skok, Stanislav Hajdinjak, prof. Pavle Zaletel, dr. Janez Poklukar, dipl. oec. Aleš Mižigoj.

Uredniški odbor sestavljajo: prof. Janez Mihelič, inž. Jože Babnik, mag. Franc Javornik, dr. Janez Poklukar, dr. vet. Mira Jenko, inž. Marjan Debelak in prof. Pavle Zaletel.

Glavni in odgovorni urednik: prof. Janez Mihelič

Lektorica: prof. Nuša Radinja

Letna naročnina za nečlane znaša za leto 1995 2.950,00 SIT. Posamezna številka pa stane 300,00 SIT.

Članarina, skupaj z naročnino za Slovenski čebelar je 2.550,00 SIT.

Člani imajo pravico do enega brezplačnega oglasa do 20 besed v tekočem letu, vsako nadaljnjo besedo pa plačajo po veljavnem ceniku za splošne oglase.

Cene reklamnih oglasov: cela barvna stran na ovitku 25.000,00 SIT, v sredini 15.000,00 SIT, pol strani 7.000,00 SIT, četr strani 4.000 SIT. Popust pri ceni za 3- do 5-kratno objavo je 10 odstotkov, za 6- do 10-kratno objavo 20 odstotkov, za letošnje objavo 30 odstotkov. Cena splošnih oglasov je 40,00 SIT za besedo, enaka cena velja tudi za osmrtnice, ki vsebujejo več kot 40 besed.

Številka tolarkega žiro računa pri SDK v Ljubljani je: 50101-678-48636.

Po mnenju Ministrstva za informiranje Republike Slovenije (23/39-92) šteje mesečnik Slovenski čebelar med proizvode informativnega značaja, iz 13. točke tarifne številke 3, za katere se plačuje davek od prometa proizvodov po stopnji 5 %.

Tiska KURIR p.o. Ljubljana, Parmova 39.

Oblikovanje naslovnice: Boštjan Debelak.

Rokopisov in nenaročenih fotografij ne vračamo.

NOVO!



## PRODAJA ZAŠČITNIH TRAKOV ZA KOZARCE Z MEDOM

Na zalogi imamo zaščitne trakove (samolepilne) za kozarce z medom z napisom »Slovenski med – originalna polnitev«. Cena trakov je 0,30 SIT za komad. Naročite jih lahko po telefonu (061) 210-992. Pošljemo jih tudi po pošti po povzetju, **najmanjša količina pa je 500 komadov**. Kupec plača tudi poštino. Trakove pred uporabo rahlo zmočimo.

ZČDS



POPOLNI NAUK O ČEBELARSTVU našega ANTONA JANŠE (1734–1773) zasluži častno mesto v knjižni zbirki VSAKEGA SLOVENSKEGA ČEBELARJA.

Ponujamo vam lepo priložnost – jubilejni komplet faksimilov  
»PO BEČELAH SE VIŽEJ!«

V njem so: faksimile dunajskega originala iz leta 1775, faksimile prvega slovenskega tiskanega prevoda (Golčnik) iz leta 1792 in dvojezična sprema študija.

Naročilnico pošljite na naslov AGENS, Žirovnica 5, 64274 ŽIROVNICA.

Ne odlašajte – popust velja do konca maja! Hvala.

### Naročilnica

Ime in priimek (podjetje)

Kraj, ulica

Pošta

Naročam ..... izvod(ov) faksimilne zbirke PO BEČELAH SE VIŽEJ!  
Cena: 9.000 SIT. Plačilo po povzetju.

Podpis:

Žig: