

Illustrirani Slovenec

Leto III ♦ Tedenska priloga „Slovenca“ z dne 17. aprila 1927, števil. 87 ♦ Števil. 16



Fot. Berthold.

Ljubljana: Magistrat z Robbovim vodnjakom

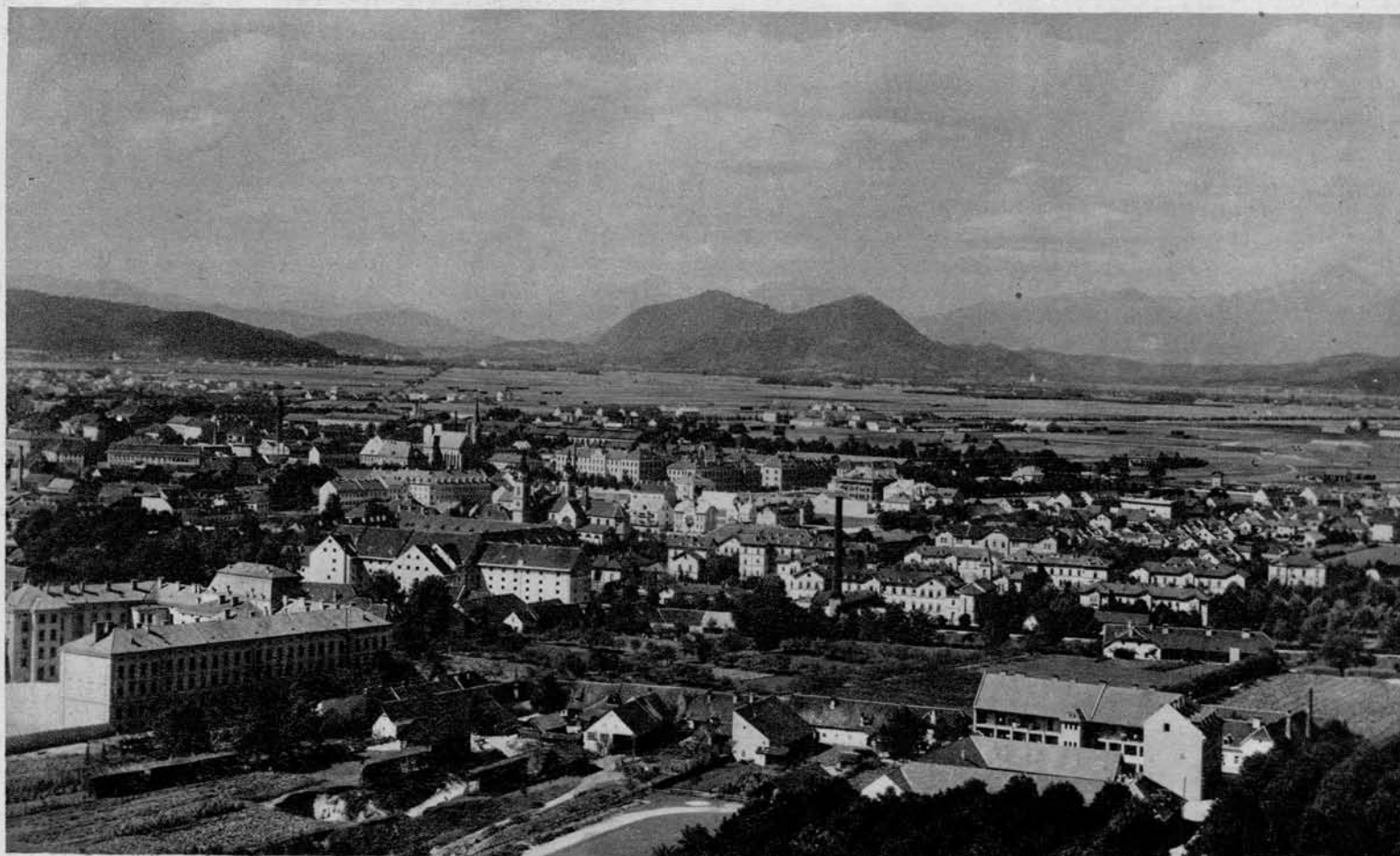
Ljubljana (60.000 prebivalcev) je glavno mesto Slovenije in slovenskega naroda ter je sedež vseh večjih političnih, gospodarskih in kulturnih institucij. Slovi po svoji zgodovini in slikoviti okolici.

Ljubljana: hôtel de Ville avec la fontaine artistique

Ljubljana (60.000 habitants) est la capitale de la Slovénie et de la nation slovène, siège de toutes plus importantes institutions politiques, économiques et culturelles. La ville est fameuse par son histoire et ses environs pittoresques.

Ljubljana: Das Rathaus mit dem Marmorobelisk

Ljubljana (Laibach, 60.000 Einw.), das politische, wirtschaftliche und kulturelle Zentrum Sloveniens und der slov. Nation, eignet sich als Ausgangspunkt für die meisten Parteien u. Sehenswürdigkeiten Sloveniens.



Fot. Berthold.

**Pogled z Ljubljanskega gradu
 proti Gorenjski**

Slovenija meri približno 25.000 km² in šteje 1 in pol milijona prebivalcev. Od tega spadata dve tretjini v Jugoslavijo, ostalo tretjino je pa okupirala Italija (vse Primorje), oziroma je ostala pod Avstrijo (Koroška).

**Vue du château de Ljubljana vers
 le nord-ouest**

La Slovénie a une surface d'environ 25.000 km² carrés et un million et demi d'habitants; deux tiers du territoire slovène sont incorporés à la Yougoslavie, tandis que le restant est occupé par l'Italie (tout le littoral) et une petite partie par l'Autriche (la Carinthie).

**Die Aussicht vom Ljubljanaer
 Schlossberge**

gegen Nordkain. Slovenien umfaßt ca 25.000 km² mit 1½ Mill. Einwohner. Davon entfallen 2/3 auf Jugoslawien, der Rest wurde von Italien (Küstenland) anektiert, bzw. verblieb unter Österreich (Kärnten).



Zgoraj: **Starodavni KRANJ**, prestolnica Gorenjske s Kamniškimi planinami v ozadju. — V krogu: **Logarska dolina** (romantično letovišče) s Planjavo v ozadju. — Desno: **Razvaline celjskega gradu** s Savinjo in Celjem.

En haut: **L'antique ville de KRANJ**, métropole de la Haute Carniole, avec les Alpes au fond. — Dans le cercle: **Logarska dolina** (villégiature romantique) avec Planjava (2400 m) au fond. — A droite: **Les ruines du château de Celje** avec la rivière Savinja et la ville de Celje.

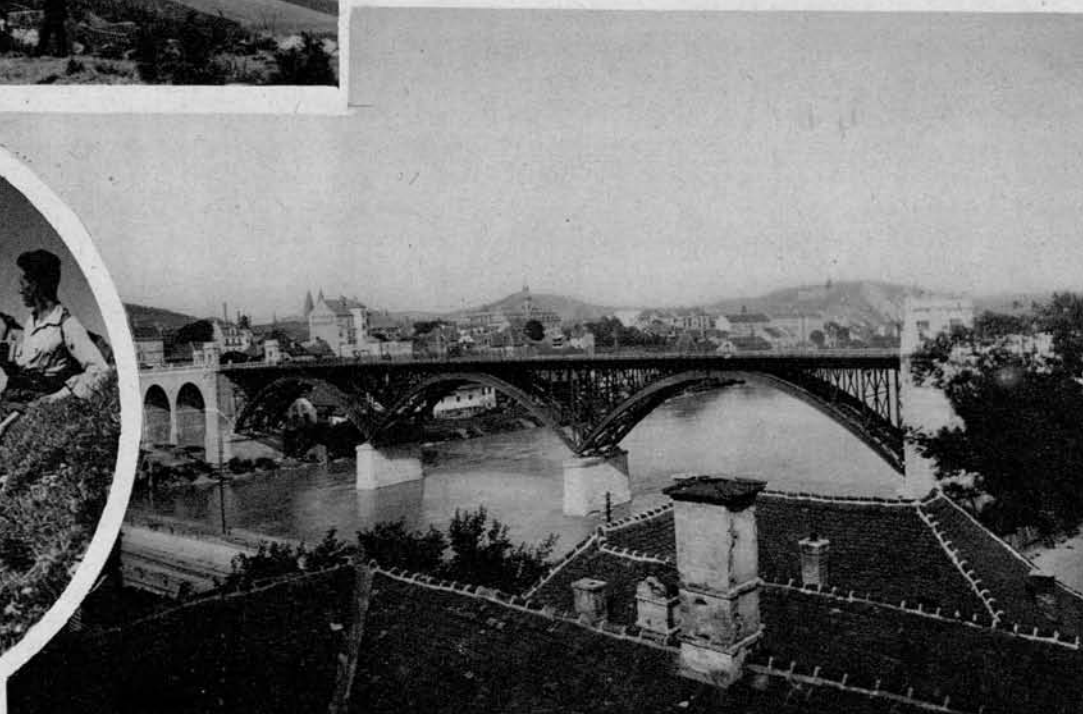
Oben: **Die altertümliche Stadt KRANJ**, das Zentrum Oberkrains, mit den Kamniker-Alpen im Hintergrunde. — Im Kreise: **Das Logar-Tal** (romant. Sommerfrische) mit der Alm Planjava im Hintergrunde. — Rechts: **Ruinen der Burg Celje** mit dem Savinja-Flusse und der Stadt Celje.



Levo: Znameniti **viadukt v Borovnici** (železn. proga Ljubljana-Trst). — V krogu: **Pogled s Stola** (v Karavankah) na Triglavsko pogorje (najvišje v S.H.S.). — Spodaj: **Pogled na Maribor** (40.000 preb.), drugo največje slovensko mesto.

A gauche: Le fameux **viaduc à Borovnica**, sur la ligne de chemin de fer Ljubljana-Trieste. — Dans le cercle: **Vue du Stol** (2236 m, dans les Karavankes) sur la chaîne de Triglav (les plus hautes montagnes de la Yougoslavie). — En bas: **Vue de Maribor** (40.000 hab.) ville slovène la plus importante après Ljubljana.

Links: Der berühmte **Viadukt bei Borovnica** (Eisenbahnstrecke Ljubljana-Trieste). — Im Kreise: Die Aussicht vom Gipfel des **Stol** (Karavanken) auf den Gebirgszug des Triglav (höchster Gipfel in S.H.S.) — Unten: **Ansicht von Maribor** (40.000 Einwohner), die zweitgrößte slovenische Stadt.



Use tujsko prometne informacije daje Zveza za tujski promet v Sloveniji (Tourist-Office) ~ Ljubljana, Dunajska cesta 1



Na levi: *Aljažev stolp vrh Triglava* (2864 m, najvišji vrh SHS). — Na desni: *Aljažev dom v Vratih* s severno steno Triglava. — V krogu: *Gradič Suvorob* ob Blejskem jezeru, letna rezidenca Nj. Vel. kralja.

A gauche: La Tour d'Aljaž sur la cime de Triglav (2864 m), la plus haut montagne du royaume des Serbes, Croates et Sloènes. — *À droite: Aljažev dom dans la vallée Vrata*, avec la paroi septentrionale de Triglav. — *Dans le cercle: Le château Suvorob*, au bord du lac de Bled, résidence d'été de S. M. le Roi.

Links: Der „Aljaž-Turm am Gipfel des Triglav (2864 m, höchster Gipfel in SHS). — *Rechts: „Aljažev dom“ im Vratatal* mit der Nordwand Triglavs. — *Im Kreise: Schloß „Suvorob“ am Bleder See*, die Sommerresidenz S. M. des Königs.



Pogled na Blejsko jezero

najznamenitejše letovišče v Jugoslaviji. Letni obisk znaša približno 6000 tujcev, zlasti Srbov, Nemcev, Čehov in tudi Angležev. Bled nudi ves konfort.

Vue sur le lac de Bled

villegiature la plus réputée de la Yougoslavie. Environ 6000 étrangers y viennent chaque année, représentés surtout par des Serbes et Croates, Allemands, Tchécoslovaques, Anglais et Français. Bled offre à ses hôtes tout le confort et diverses distractions.

Ansicht vom Bleder See

(Veldeser See). Der berühmteste Kurort Jugoslaviens. Jährlicher Fremdenverkehr ca. 6000 Gäste, meistens Serben, Deutsche, Tschechen und Engländer. Bled bietet jeden Konfort.

Sve informacije za putnike i turiste daje «Zveza za tujski promet v Sloveniji» (Tourist-Office) ~ Ljubljana, Dunajska cesta 1

Na levi: *Slap Savica* (60 m visok) nad Bohinjskim jezerom, izvir Save. — Desno: *Soteska Vintgar* pri Bledu, divje romantična, dolga 3 km. — V krogu: *Idila pod Jalovcem* (2643 m, Julijske alpe).

A gauche: *Cascade Savica* (hauteur 60 m), au-dessus du lac de Bohinj, la source de la Save. — A droite: *Le défilé Vintgar* près de Bled, long de 3 km, grandiose et romantique. — Dans le cercle: *Idylle sous Jalovec* (2643 m), dans les Alpes Juliennes.

Links: Der *Savica Wasserfall* (60 m tief) oberhalb d. Bohinjer-Sees, der Ursprung der Save. — Rechts: Die 3 km lange wildromantische *Vintgar Klamm* bei Bled. — Im Kreise: Eine *Idylle im Jalovecmassiv*.



Pogled na Bohinjsko jezero

Vue sur le lac de Bohinj

Ansicht vom Bohinjer See

Prelepo in divje romantično letovišče v sru Julijskih Alp. Poleg tega in Blejskega jezera je v Sloveniji znamenito tudi še presihajče Cerknjsko jezero na našem Krasu.

villégiature romantique dans le coeur des Alpes Juliennes. A part de ce lac et du lac de Bled, la Slovénie possède entre autres aussi le très fameux lac périodique de Cerknica, dans le Carse slovène.

Wildromantische Sommerfrische im Herzen der Julischen Alpen. Neben diesem und dem Bleder See ist in Slovenien berühmt der periodisch auftretende Cerknicer See am Karst.

Alle Informationen über den Fremdenverkehr in Slovenien erteilt bereitwilligst „Zveza za tujski promet v Sloveniji“ (Tourist-Office) ~ Ljubljana, Dunajska c. 1



Jesenice, najvažnejše železniško križišče in industrijsko središče na Gorenjskem. — **Jesenice**, le plus important noeud de voies ferrées et centre industriel de la Haute Carniole. — **Jesenice**, der wichtigste Eisenbahnknotenpunkt und das Industriezentrum des Oberkrains.



Priljubljeni alpski letovišči **Dovje in Mojstrana** na Gorenjskem. — **Dovje et Mojstrana**, villégiatures alpines très visitées (dans les Alpes Juliennes). — **Dovje und Mojstrana**, zwei beliebte alpine Sommerfrischen Oberkrains.



Trbovlje, kjer obratuje največji premogovnik Jugoslavije. — **Trbovlje** centre houiller yougoslave le plus important. — **Trbovlje**, das größte Kohlenwerk Jugoslaviens.



Romantično mestece **Krško** ob Savi. — **Krško**, ville romantique sur la Save. — Romantisches Städtchen **Krško** an der Save.



Letovišče **Gornji grad** pod Menino planino z znamenito cerkvijo. — **Gornji grad**, villégiatur au-dessous de Menina planina, avec sa fameuse église. — **Gornji grad**, die beliebte Sommerfrische unterhalb der Menina Alm, mit der berühmten Kirche.



Triglavski dom na Kredarici (2515 m), tik pod Triglavom, na desni triglavski ledenik. — **Triglavski dom** sur la montagne Kredarica (2515 m) tout près de la cime de Triglav; à droite le glacier de Triglav. — **Triglavski dom** (2515 m) in der nächsten Nähe des Triglav Gipfels, zur rechten Seite der Triglav Gletscher.



Letovišče **Kranjska gora** na Gorenjskem, v ozadju Razor, Prisojnik in Mojstrovka. — Villégiature **Kranjska gora** en Haute Carniole, au fond les montagnes Razor, Prisojnik et Mojstrovka. — **Kranjska gora**, Sommerfrische in Oberkrain, im Hintergrunde die Gipfel Razor, Prisojnik und Mojstrovka.



Letovišče **Radovljica** na Gorenjskem, v ozadju Karavanke, mejno pogorje med Avstrijo in S.H.S. — **Radovljica**, villégiature en Haute Carniole, au fond les Karavankes, chaîne de montagnes formant frontière entre l'Autriche et la Yougoslavie. — **Radovljica**, Sommerfrische in Oberkrain, im Hintergrunde die Karavanken, der Grenzgebirgszug zwischen Österreich und S. H. S.

Toutes informations pour les touristes fournit Zveza za tujski promet v Sloveniji (Tourist-Office), Ljubljana, Dunajska cesta 1

Radioemanacijsko termalno kopališče Dolenjske Toplice



Novo mesto, metropola vinorodne Dolenjske. — *Novo mesto*, métropole de la Basse-Carniole vinicole. — *Novo mesto*, das Zentrum des weinbaureichen Unterkrainer Landes.

Bains thermaux-radioactifs Dolenjske Toplice près Novo mesto

Das radioaktive Thermalbad Dolenjske Toplice bei Novo mesto



Pogled na Dolenjske Toplice pri Novem mestu. — *Vue sur Dolenjske Toplice près Novo mesto.* — *Ansicht von Dolenjske Toplice bei Novo mesto.*



Eden izmed *separatnih* bazenov v Dolenjskih Toplicah.

Soba v sanatoriju.

Vues de l'intérieur de l'établissement.

Innenansichten der Kuranlagen.



Grad *Soteska*, eden najlepših v Sloveniji, krasen izprehod (3 km) iz *Dolenjskih Toplic*. — *Château Soteska* l'un des plus beaux de la Slovénie, belle promenade (3 km) de *Dolenjske Toplice*. — *Soteska*, eine der schönsten Burgen Sloveniens, 3 km entfernt von *Dolenjske Toplice*.



Salon v Dolenjskih Toplicah. — *Salon* à Dolenjske Toplice. Im *Salon* der Kuranlagen.



Sanatorij v Dol. Toplicah (prej *Kopališki dom*). — *Sanatorium* à Dol. Toplice (judis *Casino*). — *Sanatorium* in Dolenjske Toplice.

V sredini: Pogled v *jamski bazen Dolenjskih Toplic* z Repičevim kipom Marija s krvavečim sreem (bazen je iz XVII. stol.)



Letovišče Kamnik s Kamniškimi planinami v ozadju. *Villégiature Kamnik*, avec les Alpes du même nom au fond. *Kamnik*, Sommerfrische am Fuße der Kamniker-Alpen.



Škofja Loka z nekdanjem gradom freisingških škofov. *Škofja Loka* avec le château ancien des évêques de Freising. *Škofja Loka* mit der ehemaligen Burg der Freisinger Bischöfe.

Rogaška Slatina

je najznamenitejše zdravilišče in letovišče Jugoslavije, kjer so 3 izredno močni zdravilni vreli alkalčno solinske slatine, pomešane z natrijevim sulfatom. Indikacija: zdravljenje bolezní na prebavilih.

Rogaška Slatina,

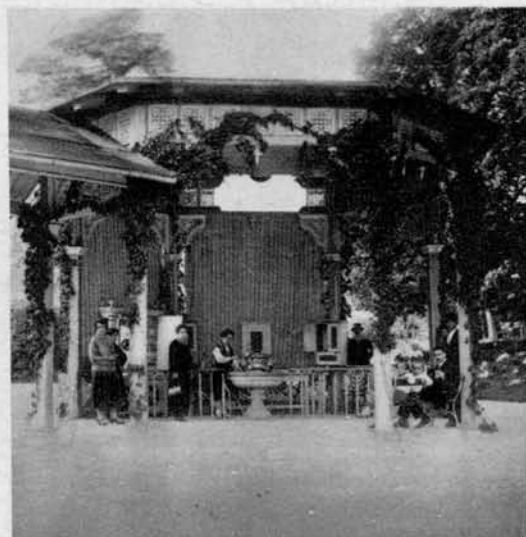
ville d'eaux et villégiature la plus renommée de la Yougoslavie, avec des sources alcalo-salines d'une grande vigueur médicale. Indications: cure des maladies des organes de digestion.

Rogaška Slatina,

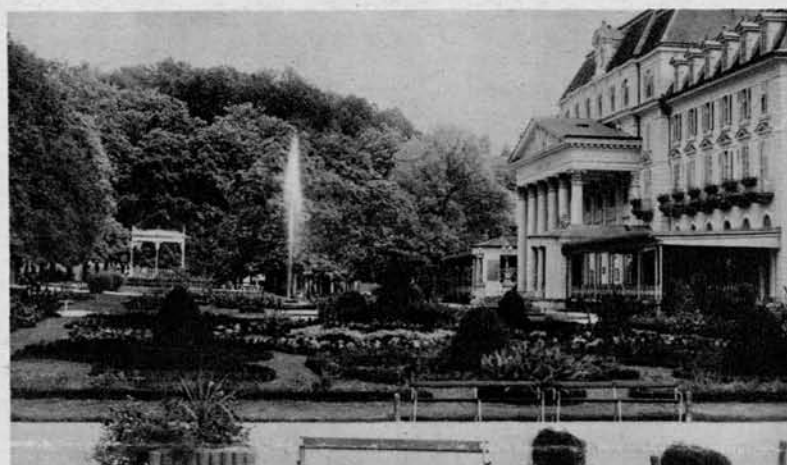
die berühmteste Heilanstalt und Sommerfrische Jugoslawiens, mit 3 besonders ergiebigen alkalischen Heilquellen, reich an Natriumsulfat. Indikation: Heilung verschiedener Krankheiten der Verdauungsorgane.



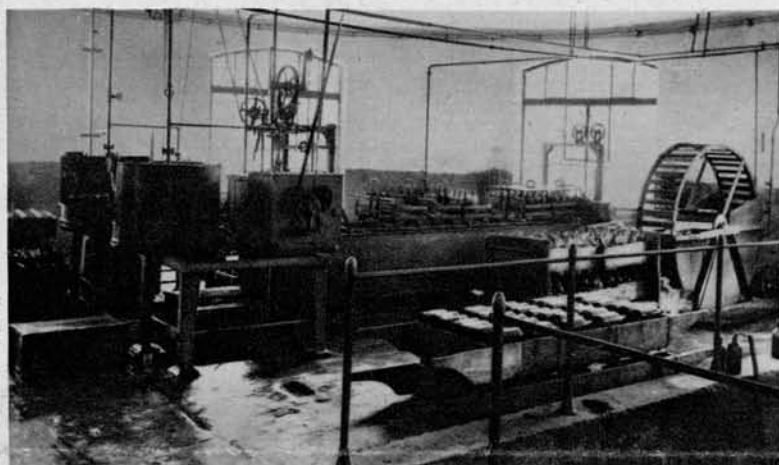
Zajetje podzemeljskih slatinskih vrelecev.
Puisement des sources minérales souterraines.
Erfassung der unterird. Rohitscher Quellen.



Pri Donatijevem vrelecu.
A la source Donati.
An der Donati Quelle.



V zdraviliškem parku.
Parc anglais.
Im Kurpark.



Čiščenje steklenic za rogaško slatino.
Nettoyage des bouteilles d'eau de table minérale.
Reinigen der Flaschen für das Rogaškaer Mineralwasser.



Pogled na Rogaško Slatino z okolico in goro Donati v ozadju.

Vue générale sur Rogaška Slatina et les environs avec la montagne Donati au fond. — Ansicht von Rogaška Slatina samt Umgebung und Berg Donati im Hintergrunde.

Сва обавештења даје Савез за саобраћај странаца у Словенији (Tourist-Office), Љубљана, Дунајска цеста бр. 1