



ILUSTRIRANI

SLOVENEČ

TEDENSKA · PRILOGA · SLOVENCAM



LETO VII

8. NOVEMBRA 1931

ŠT. 45

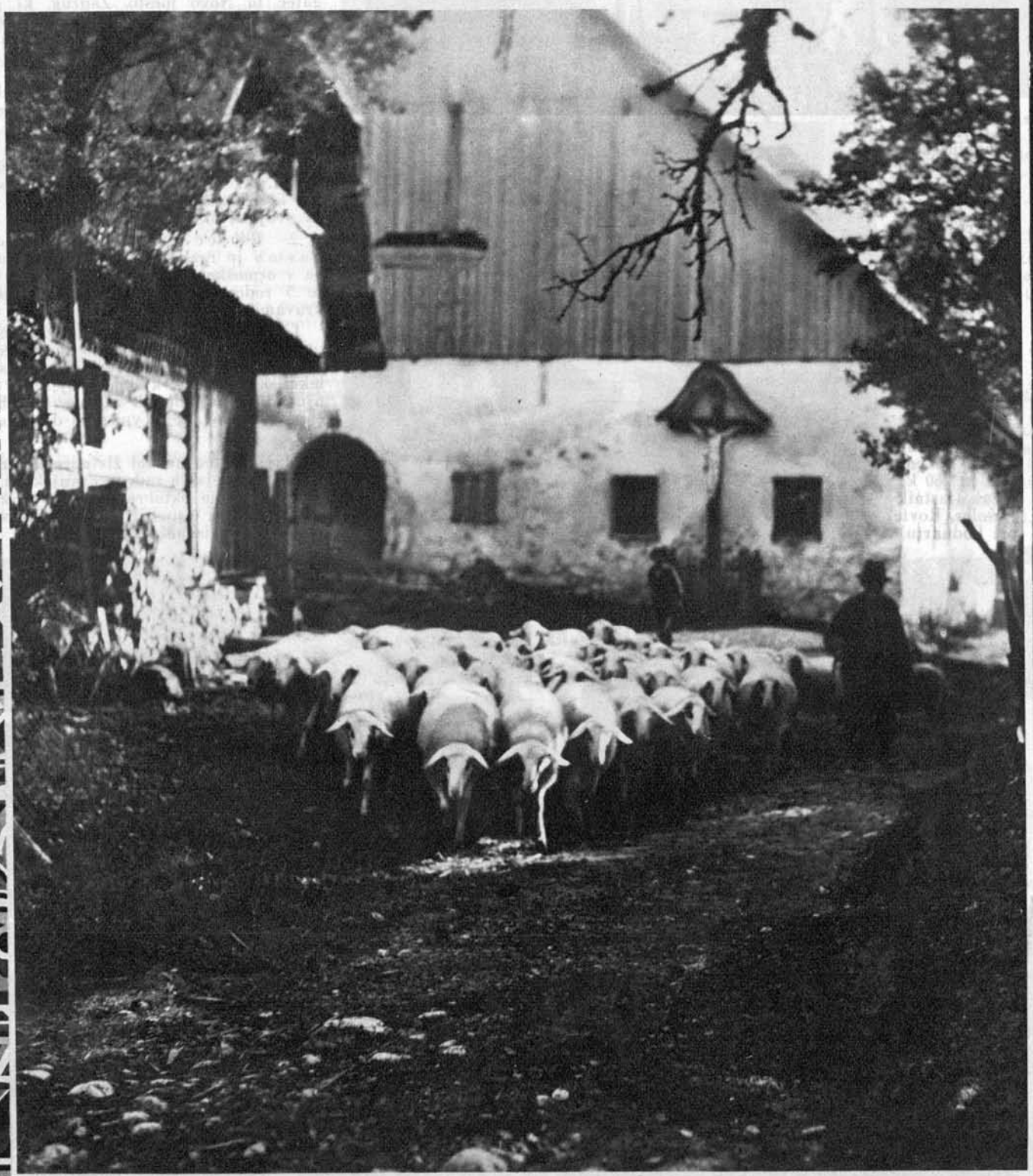
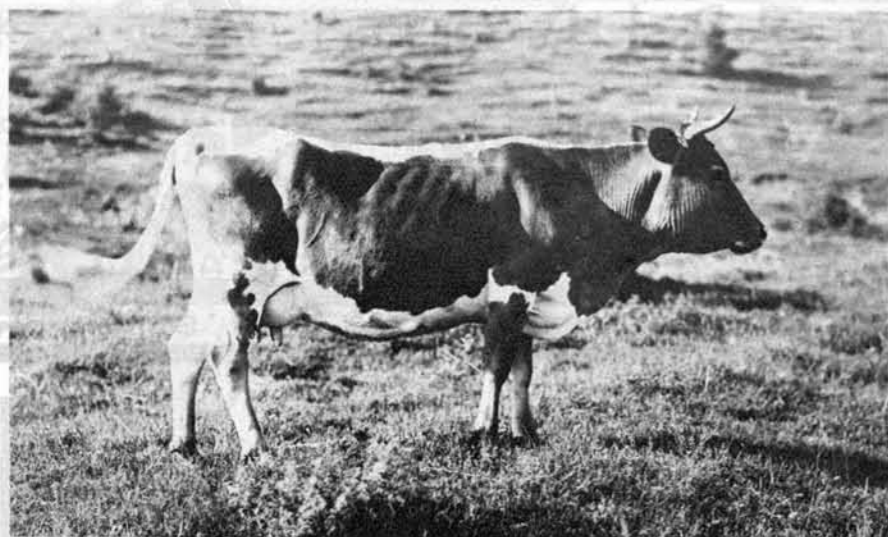


FOTO KRAŠOVEC.

MOTIV Z JEZERSKEGA: NA PAŠO.

Naša ži-



Krava stare bohinske domače pasme.

Na desni: Krava s teletom pingavske pasme, ki je razširjena po vsej gorenjski in ormoškem okraju (lastnik A. Jošt, Podbrezje).

Spodaj: Pingavski bik, star 3 in pol leta in 760 kg težak (lastnik J. Solar, Rovte pri Podnartu).

Z zadovoljstvom je treba priznati, da je pri nas končno prodrlo spoznanje, da je dvig naše živinoreje mogoče edino potem organizacije.

V dravski banovini se goji 5 različnih pasem. Sivo-rjavo alpsko govedo (montafonsko), rdeče-cikasto-pingavsko govedo, sivo-pšenična pomurska pasma, bela oz. rumenkasta marijadvorska ter simodolska pasma.

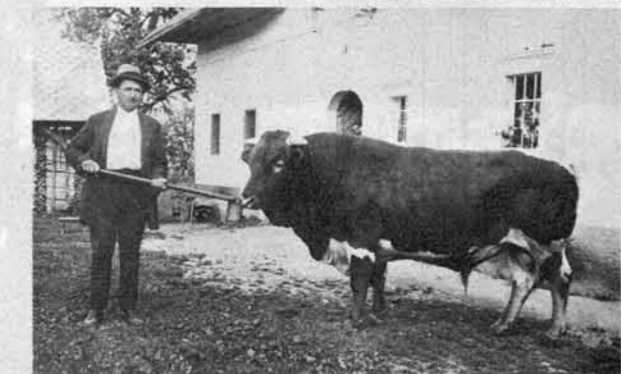
1. Sivo-rjavo alpsko govedo (montafonsko) je razširjeno po dolenjskih in notranjskih srezih, Kočevje, Krško, Logatec in Novo mesto. Zadrug, ki goje to pasmo, je danes 22 s približno 1360 člani. Do sedaj je bilo vpisanih v rodovnike kot popolnoma čisti pasemski eksemplari nekaj nad 500 krav. Molzna kontrola se vrši v 8 zadrugah. Zadruga vzdržuje tudi okoli 60 plemenskih bikov, zadruga v Sodražici tudi lastno planino.

Posebej bi bilo omeniti zadrugo »Jugomontafons«, ki ji pripadajo le večja posestva, ki goje montafonsko pasmo (okoli 50), ki izkazuje tudi krasne uspehe. Ima pa za svoj delokrog celo kraljevino.

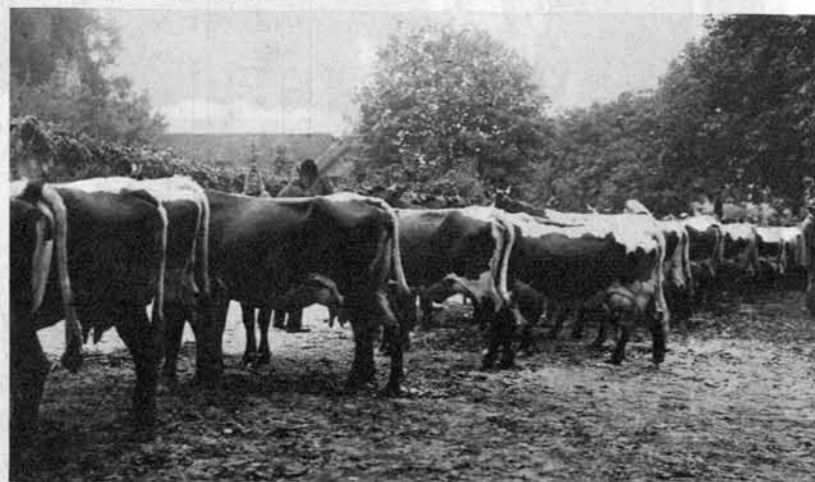
2. Rdeče-cikasta pingavska pasma je razširjena po vsej Gorenjski in pa v ormoškem okraju. V ormoškem okraju je 5 rodovniških društev z 295 vpisanimi kravami.

Gorenjska je tako rekoč čez in čez preprežena z zadrugami, ki so tudi med seboj dobro organizirane v zvezi živinorejskih selekcijskih zadrug, ki ima svoj sedež v Kranju in ji pripada 18 zadrug s pribl. 1000 člani. V rodovnik je vpisanih do sedaj okoli

Spodaj: Pogled na del živinorejske razstave vseh živinorejskih zadrug kranjskega okraja, ki se je vršila oktobra l. 1950, vse živali se odlikujejo po čistosti pasme (pingavske) in izenačenosti oblik.



Spodaj: Dva vzorna bika simodolske pasme, (desni je bil kupljen l. 1930 v Švici) last g. l. Šošariča iz Veržeja.



»Dober tek!« Simodolska pasma je razširjena deloma v ljubljanski okolici, v ljutomerskem srezu, najbolj pa v Prekmurju.

vinoreja

360 krav in nad 1000 telic, kot popolnoma čistokrvne živali. Zadruga vzdržuje tudi 67 plemenskih bikov. Zveza je preteklo leto vzela v najem tudi banovinski pašnik na Rožežu za mlado plemensko živino, lastne planine pa imajo Gorje pri Bledu in Smarec pri Kamniku (predplaninski pašnik).

3. Ozemlje pšenično sive pomurske pasme se razteza po srezih Celje in Konjice, kjer deluje 5 zadrug oz. rodovniških odsekov. Največ zaslug na izboljšanju te pasme ima nedvomno kmetijska šola v St. Juriju, ki s svojimi gg. strokovnjaki vodi odnotno živinorejsko zadrugo, ki ima sama 52 članov, kateri rede 112 v rodovnik vpisanih krav in 6 bikov. Ta zadruga se pa ne omejuje le na živinorejo v ožjem pomenu besede, ampak pospešuje tudi izboljšanje travnikov, pridelovanje krme vohče, za kar je nabavila za svoje člane gnojnični voz in črpalko. Na kmet. šoli v St. Juriju se je vršil tudi prvi tečaj za molzne kontrolorje.

4. Bela oz. rumenkasta marijadvorska pasma se goji v srezih Slov. Gradec, Prevalje in Maribor desni breg, kjer je 12 zadrug z nad 400 člani.

5. Simodolska pasma se goji deloma v ljubljanski okolici, v ljutomerskem srezu, v največjem obsegu pa v Prekmurju, kjer je 9 rodovniških društev, ki s precejšnjim uspehom goje tudi mlečno kontrolo.

Kakor smo tolikega razmaha živinorejskih organizacij lahko veseli, vendar pa bi bilo želeli, da se čimprej prične s prav tako vneto delati tudi na organizaciji mlekarstva. B.

Spodaj: Dve kravi marijadvorske pasme, last g. Iv. Apata iz Starega trga pri Slovenjgradu. Leva tehta 500 kg in daje 3200 l mleka na leto, desna pa tehta 520 kg in daje 5000 l mleka.

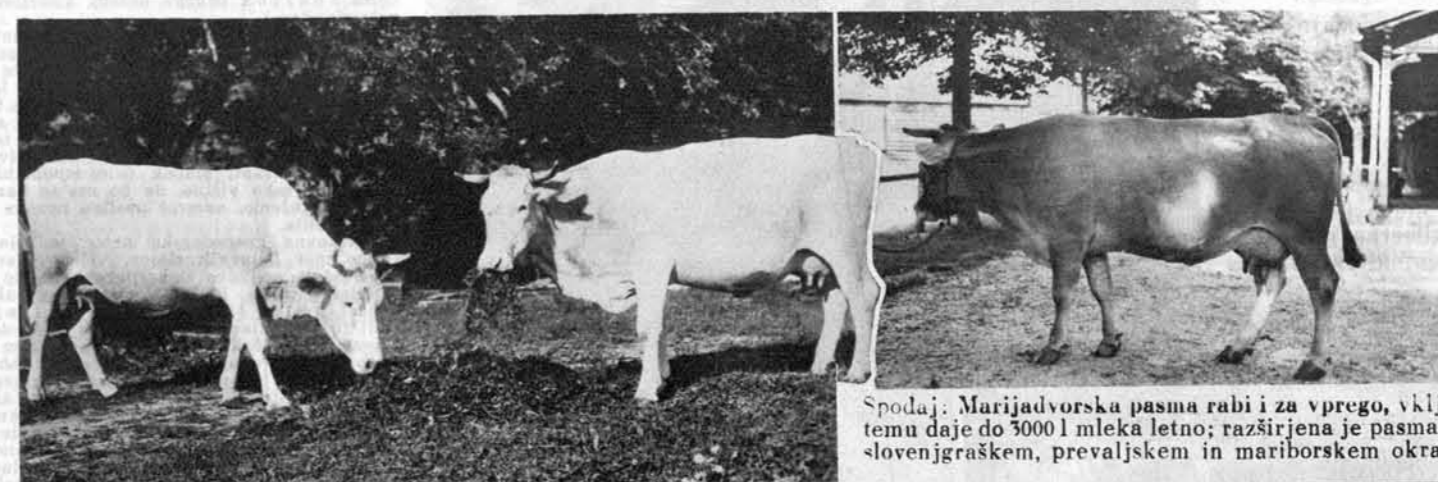


Vzoren hlev na posestvu Hausampacher pri Hočah.

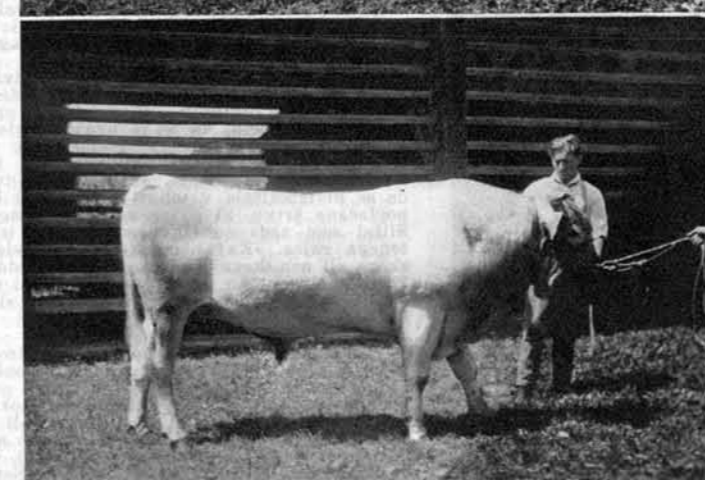


Na levi: Krave montafonske pasme na paši (graščina Cemšenik pri Dobu).

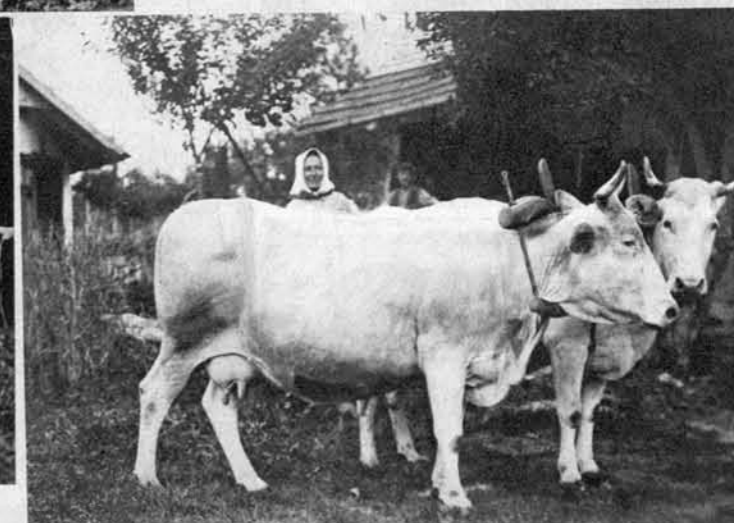
Spodaj: Ena najboljših mlekaric montafonske pasme, ki daje letno 6200 l mleka (last graščine Cemšenik).



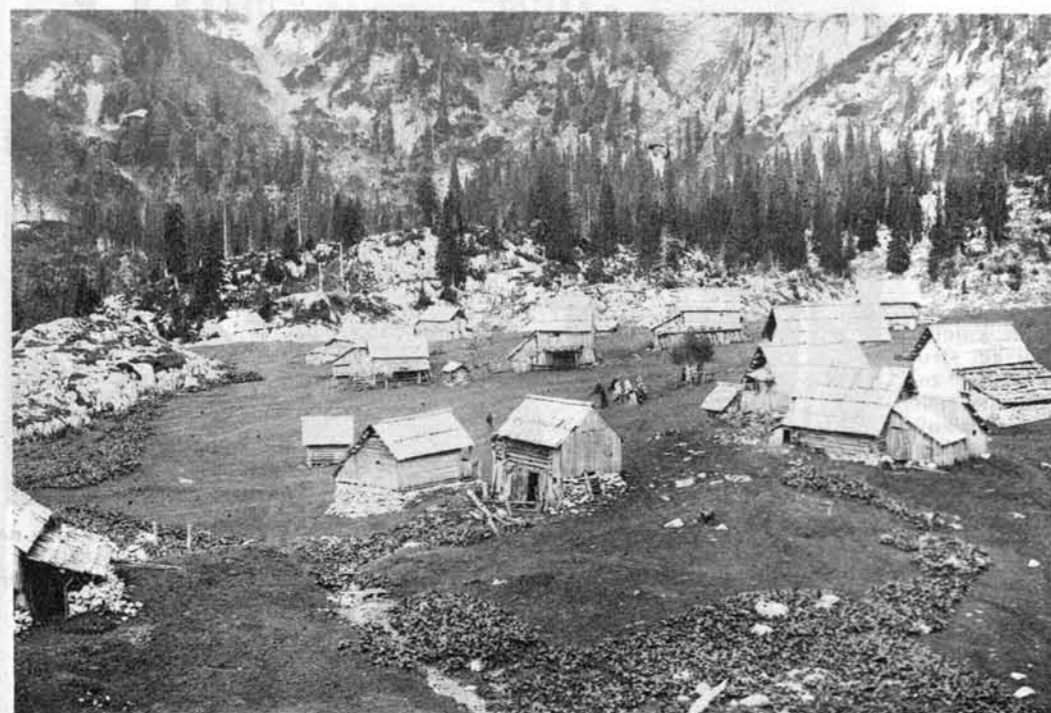
Spodaj: Marijadvorska pasma rabi i za vprego, vkljub temu daje do 3000 l mleka letno; razširjena je pasma po slovenjgraškem, prevaljskem in mariborskem okraju.



Vzoren bik marijadvorske pasme, star 5 in pol leta, težak 851 kg.



Bodočnost našga kmetijstva.



Pogled na planino v Lazu v Bohinjskih planinah.

Na desni: Pogled v staro planinsko sirarno.

Spodaj: Na živinskem sejmu.

Spodaj na desni: Mleko je edina primerna hrana za otroke.



Spodaj: Bohinjski planšar.



Planina pri Mrzlem studencu morenjskem (Kranjska dolina).

Govoriti v sedanjih gospodarski krizi o bodočnosti te ali one panoge, je pač precej kočljiv posel. Zato pa naj se te vrstice ne smatrajo kot prerokovanje, ampak kot razmišljanje.

Več in tehničnih razlogov je, ki upravičujejo trditev, da je v živinoreji bodočnost našega kmetijstva. (S tem pa ni rečeno, da bo živinoreja kedaj edina, ampak le najvažnejša nosilna panoga našega kmetijskega gospodarstva.)

Predvsem je to konkurenca žita iz južnih krajev naše države, ki pridelujejo mnogo cenejše in boljše žito, kot je to mogoče pri nas, a tudi kriza ostalih panog, kot lesne trgovine, vinogradništva i. dr. Dasi je to v sedanjih krizi težko in trenutno trpi naša živinoreja gotovo velike izgube, bo treba vendarle napeti vse sile, da se naša živinoreja nele ohrani, ampak celo izpopolni in dvigne na tako višino, da bo res to kar od nje pričakujemo, namreč nosilna panoga našega grunta.

Svetovna gospodarska kriza je oslabila kupno moč delovnih slojev, vsled česar se je povečala ponudba slehernega blaga in kot z železno roko je bil vpostavljen zakon: Kvaliteta in zopet kvaliteta! Tudi to je svojevrstna značilnost naše dobe. Človek bi pričakoval, da bo z ozirom na krizo šlo v promet predvsem cenejše blago, a doživljamo baš nasprotno. Vsak zahteva le najboljše in najfinjše. So pač redki tisti, ki redno kupujejo meso, a tisti, ki ga kupujejo in kolikor za kupujejo, gledajo le na kvaliteto. Z eno besedo: Ponuja se mnogo, kupuje se malo, in kar se kupi, se lahko izbere, saj smo n. pr. pred kratkim čitali v strokovnih listih, da dunajski mesarji odklanjajo vole, ki ne tehtajo vsaj 500 kg že preden so izmenjali prve zobe.

Ce se ozremo v preteklost naše živinoreje, vidimo, da se je v poslednjih desetletjih skušalo dvigniti nje kvaliteto predvsem na ta način, da se je uvažalo tuje — večkrat prav dragocene — plemenjake. Gotovo je, da se je naša živinoreja s tem kolikor toliko izboljšala, gotovo pa je tudi, da se ni izboljšala v toliki meri, da bi bile poplačane žrtve, ki so se za to doprinele. Slišal sem nedavno tega reči nekoga izkušnega rejca. »Kaj pomaga uvoziti švicarskega ali nemškega bika, če pa ga boš doma krmil s slamo.« In v teh besedah se mi zdi, da tiči velika gospodarska modrost in silno koristen nauk za bodoče delo: Več in boljše krme naši živini.

Vzemimo najprvo zeleno krmo oziroma pašo. Koliko naše živine životari na pašnikih, na katerih bi se zadovoljile komaj ovce ali koze, zapleveljenih, kislih, velikokrat sploh — golih. Kako bi se lahko živali ob času paše (ki je sama na sebi vendar najidealnejši način prehranjevanja živine) vse drugače razvile, če bi se te površine očistile plevela, grmovja, ruševja in kamenja, poznolice, osušile ali namakale, in koliko je tukaj hvaležnega dela za ljudi, ki mislijo, da morajo iti iskati kruha v tujino.

Kakor hitro vidimo, da se živina na pašniku ne nasiti dovolj, moramo skrbeti, da imamo dovolj zelene krme (lucerno, mešanico detelj in trav, zeleno koruzo, grašico, inkarnatko i. sl.). Plodored poljskih pridelkov je sestaviti tako, da se ne bo na vsaki parceli pridelovala od časa do časa zelena krma, ter da bo te krme za vse leto dovolj. Čeprav torej živina na naših pašnikih premnogokrat gladuje, napram živini, ki je stalno v hlevih, je še zavidanja vredna. Vsaj vode, solca in zraka ima namreč v večini slučajev dovolj, dočim so naši hlevi v večini slučajev prave temnice in živina v njih spominja na jetnike. In krma! Poletni napol gnila ali pokvarjena detelja ali trava, pozimi pa slama. Zato je druga naloga naše živinoreje v bližnji bodočnosti: Temeljito izboljšati oskrbovanje živine v hlevih, pa tudi hleve kot take, držati pa — vsaj toliko časa, dokler tožimo o nadprodukciji. — le toliko živine, kolikor je lahko dobro prereditimo. Če se z ozirom na krizo in nizke cene obotavljamo rediti več živine, se ne smemo dalje obotavljati, da pričnemo rediti boljše živino glede zunanjih oblik, donosnosti in čistosti pasme.

Ker že omenjam čistost pasme, naj omenim še pojav, ki je zelo nevaren zlasti za selekcijsko delo po naših organizacijah. To so naši sejmi, na katere se redno pripelje veliko krav iz drugih pasemskih okolišev, oziroma tako križančih, da se sploh ne ve, kateri pasmi pripadajo. Je sicer malec težko vmešavati se v svobodno trgovino, toda stvar organizacije in zadrudne discipline je, da se prepreči vtihotapljanje manjvrednega blaga v naše ozemlje, kjer se že goji čista pasma, oziroma so dani izglede, da se bo ista v doglednem času izčistila.

Nadaljnji škodljivi pojav v naši živinoreji je plemenitev v sorodstvu, o čemer so danes prepričani tudi že preprosti živinorejci. Tudi v tem oziru imajo naše organizacije prav hvaležen delokrog z nabavo oziroma izmenjavanjem plemenskih živali.

Kakor pa je izčistenje posameznih naših pasem velika in hvaležna naloga, vendar za dosego največje užitnosti še ne zadostuje, ker so tudi v eni in isti — sicer čisti — pasmi živali, ki se glede mlečnosti in prenašanja svojih lastnosti na potomstvo posebno odlikujejo ali daleč zaostajajo. Najti je prve in njih potomstvo porabiti za nadaljnjo porabo in razmnoževanje je naloga takozvane selekcije (izbiranja) predvsem kontrolne molže.

Lep pridobiten vir našega kmetijstva obeta postati tudi vzreja in odprodaja plemenske živine, in sicer zaenkrat le za biko sivorjave (montafonske) pasme.

Eno je gotovo, da pomeni sedanja kriza za naše gospodarstvo izgubo težkih milijonov, ki jih bo treba čimprej nadoknaditi. To bomo pa dosegli toliko prej in v toliko večji meri, kolikor prej bomo tudi v živinoreji postavili načelo kvalitete.



Srenjski pašnik v Ratečah na Gorenjskem.

Na levi: V jezerskih planinah.

Spodaj: Na pašo.

Spodaj na levi: Razstava pinčgavske plemenske živine v Selcah, ki že od nekdanj slove po svoji napredni živinoreji.



Spodaj: Pastirčki.





Drobljenje strdi (sveže zasirjeno mleko) v stari planinski sirarni.

Na desni:
Poslopje sirarske zadruge v Stari Fužini.



Spodaj:
Pogled na grad Puštal pri Škofji Loki, kjer se nahaja edina jugoslovanska mlekarška šola, ustanovljena l. 1926.

Staro in novo o

Kot je znabiti temu ali onemu izmed čitateljev že znano, je najstarejše mlekarstvo naše domovine — pravilneje rečeno sirarstvo — doma v Bohinju, kamor ga je uvedel znani gospodarski delavec, župnik Mesar. Prva sirarna je bila ustanovljena l. 1867, na Ravneh.

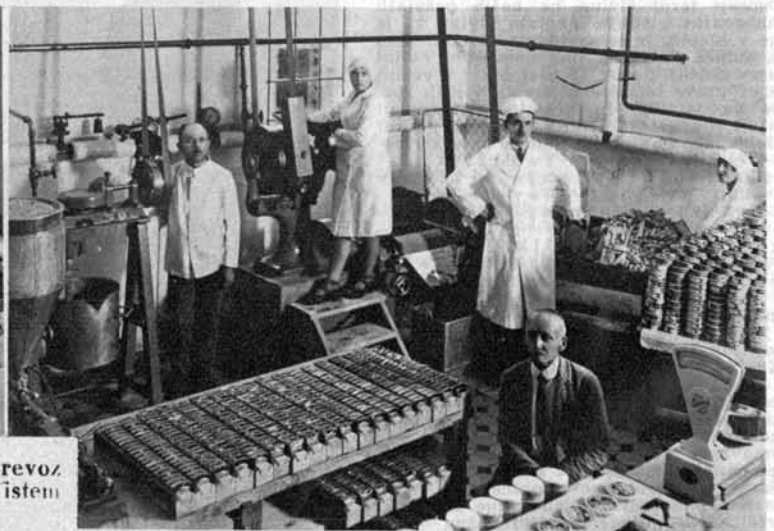
Z začetkom tega stoletja pa se je začelo mlekarstvo razvijati tudi iz druge smeri, t. j. od jadranske obale gori. Mesta in letovišča ob Jadranu so potrebovala namreč leto za letom večje množine mleka in mlečnih izdelkov, kar je napotilo tedanji deželni odbor kranjski, da je začel z vso vnemo pospeševati mlekarško združništvo. Najstarejša na današnjem ozemlju Slovenije je menda mlekarška zadruga v Dol, Logatcu. Ker je bila torej oddalja mleka in masla zasigurana, tako v kraje ob Jadranu, kot deloma tudi v Celovec, Gradec in na Dunaj, se je mlekarstvo v dobi pred vojno naravnost bajno razvijalo, ter je bilo neposredno pred vojno menda samo na bivšem Kranjskem blizu 50 mlak, zadrug. Vojna je ustavila nadaljnji razvoj, pobrala že prej dosežene uspehe in nas odtrgala od prejšnjih tržišč. Večina kmetovalcev je reje mlečne živine zamenjala; bavili so se z vožnjami, prodajo lesa itd.

Sele kriza lesne trgovine nas je spomnila, da ima živinoreja v našem gospodarstvu vendarle neko večjo in važnejšo vlogo.

Kakor je to pri združništvu sploh običajno, se le-to ni dovolj hitro zavedlo resnega položaja in novih nalog, zgoraj opisani proces je prav za prav prespalo. Nekatere zadruge so v svojem delokrogu delale sicer z veliko vnemo, tudi se je ustanovilo precej novih zadrug, toda manjkalo je zavesti, da je treba z oz. na nov položaj združiti sile v s e g a združništva.

Kot že omenjeno, je število mlak, zadrug dokaj naraslo, tako da imamo danes že nekih 60 registrovanih mlekarških zadrug ter okoli 10 neregistrovanih sirarskih družb v Bohinju. Napram letu 1921 je to 128% prirastka, tako da se nam vsiljuje vprašanje, ali je bilo ustanovitev tolikega števila mlak, zadrug res nujna in gospodarski utemeljena, toliko bolj, ker je število članstva naraslo le za 15%. Nujna posledica tega je bila, da je moč posamezne zadruge, izražena v povprečnem številu članov, silno nazadovala. Tako vidimo, da je povprečno število članov nazadovalo od 156 na 79, torej za 49%. Ako bi šlo le še nekaj časa tako naprej, bi naše zadruge tako oslabele, da bi bile nezmožne sploh za vsako delo in napredek. Vendar pa moremo zabeležiti razveseljivo dejstvo, da se je v tem oziru zgodil letos preobrat, ter je zanimanje za vstop v

Spodaj: Pogled v oddelek za izdelovanje toplenega sira v zadr. mlekarini na Vrhniki.



Spodaj: Nehigijeničen prevoz mleka (mleko in pomije na istem vozu).



Na levi: Preizkušanje mleka glede nesnage z novim aparatom »Prakta«: na konec črpalkke se vloži vata, potegne bat in nesnaga ostane na vati.
Na desni: Prelivanje mleka na cestah je nehigijenično.



našem mlekarstvu

mlekarke zadruge silno narastlo, kar je pač njuna posledica krize v ostalih panogah kmetijstva.

Kam torej naj krene naše mlekarstvo v bodočnosti? Že iz zgorajjih vrstic je razvidno, da je ena prvih nalog naših mlekarških zadrug, da povečajo število svojih članov, ker le tako bodo predstavljale gospodarske enote, ki nekaj pomenijo, le tako bodo tudi v stanju, spraviti skupaj zadostna denarna sredstva za potrebne novonabavke in investicije. Istotako bo treba skrbeti, in z vsemi silami delati na to, da se dvigne poraba mleka in mlečnih izdelkov doma in da ne smemo zamuditi nobene prilike, da pridemo v stik s pokrajinskimi naše države, ki so glede mlečnih izdelkov še pasivne.

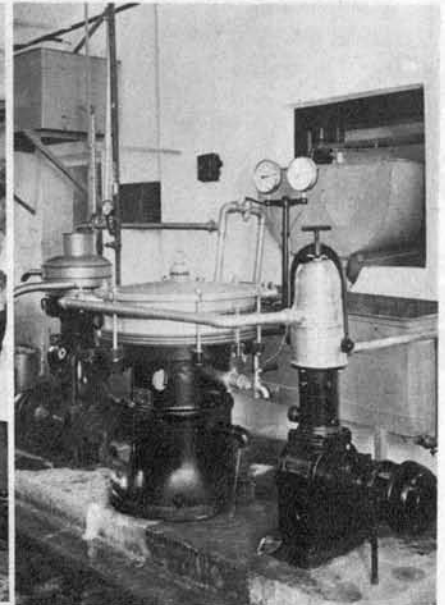
Ne smemo pa tudi pozabiti, kako veliko važnost ima za naše mlekarstvo naš tujski promet.

Popolnoma na novo podlago bo treba postaviti tudi preskrbo naših mest z mlekom. V naša mesta prihaja še vedno največ mleka potom prekupcev, ki jih je silno težko kontrolirati in na drugi strani tudi kmetu ne nudijo tega kar bi moral isti za mleko izkupiti, da bi se z živinorejo z veseljem ukvarjal. Po vseh zapadno-evropskih mestih obstajajo danes že moderne mestne mlekarne, ki edine so upravičene zalagati prebivalstvo z mlekom, in tudi v stanju, prevzeti odgovornost za kakovost in zdravstveno stanje istega. Ker so tehnično dobro opremljene in strokovnjaški volene, ter imajo dnevno veliko množino mleka, so njih obratni stroški na liter mleka vsekakor minimalni.

Pred približno enim letom se je ustanovilo Centralno mleko društvo v Ljubljani, ki si je nadelo nalogo, da zanesa tudi v naše mlekarstvo novega duha, duha napredka, sloge in ustvarjanja. Društvo je pričelo izdajati že mesečno statistiko, ki služi članom v informacijo glede trgovine mlečnih izdelkov, sestavilo je res vzorec pravilnik za dobavo mleka, ki so ga uvedle že nekatere napredne zadruge med svojimi člani. Izdalo je tudi že brošuro Pripravljanje mlečne hrane z namenom, da se poveča poraba mleka in mlečnih izdelkov pri pripravljanju naše vsakdanje hrane. Tudi razstavo mlečnih izdelkov in poučno razstavo o mlekarstvu na letošnjem jesenskem velesejmu v Ljubljani je aranžiralo društvo.

Kot se je od strani društva ponovno poudarjalo, bo društvo svoj program izpeljalo le, ako bo uživalo sodelovanje in podporo vseh, kar pač v polni meri zasluži, ker tudi dela za dobrobit vseh, ker je strogo nepolitična v resnici za splošno dobrobit delujoča organizacija. In če se to zgodi, smemo v resnici upati, da bo tudi naše mlekarstvo kedaj doživelo boljše čase.

Spodaj: V moderni mlekarni: dviganje sira iz kotla.

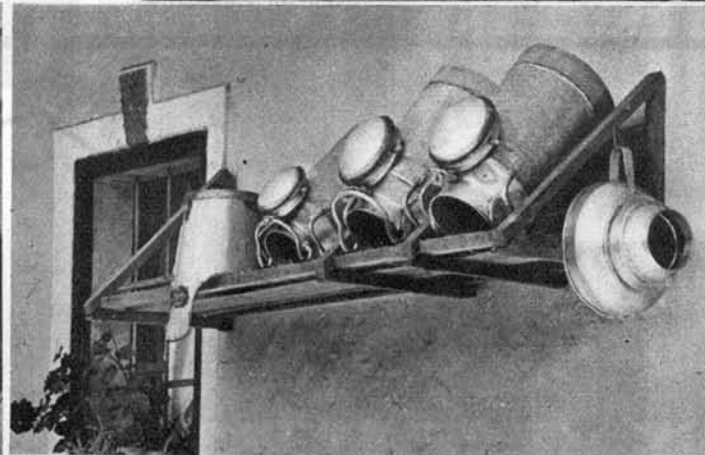


V moderni mlekarni (na levi sprejemanje, na desni pasteriziranje mleka).

Na levi:
V moderni mlekarni: drobljenje strdi.

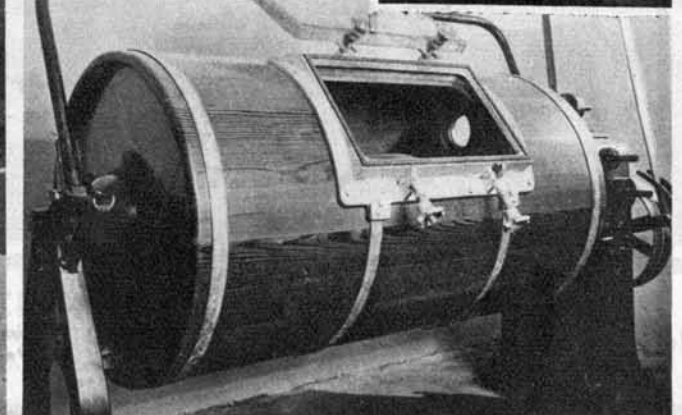
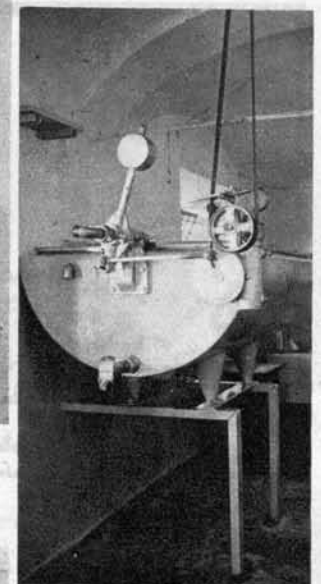
Spodaj:
V moderni mlekarni: posoda za zorjenje smetane.

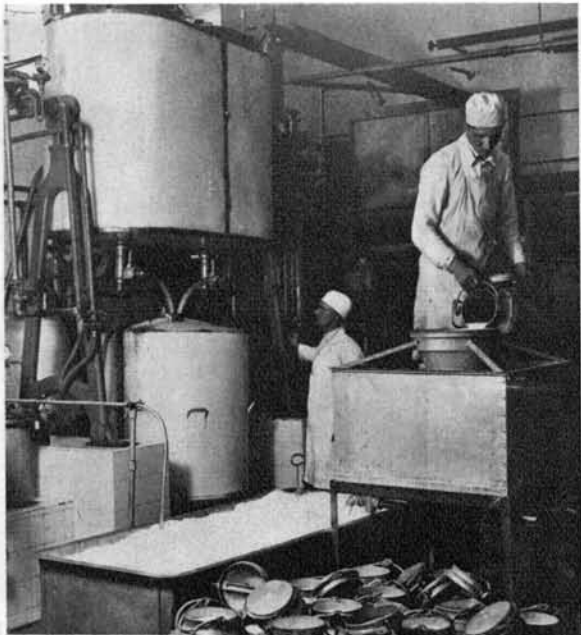
Spodaj na levi:
Vzorno shranjevanje mlečnih posod na kmetiji.



Spodaj na levi: Pravilno prevažanje mleka (na vozu z vzmetmi).

Spodaj na desni: Moderni stroj za izdelovanje sirovega masla.





Oddelek za biorizacijo in pasterizacijo mleka.



Oddelek za polnenje in čiščenje steklenic s posebnimi avtomati. Na desni: Skladišče sira.

Osrednja organizacija slovenskega mlekarstva

so ljublj. Osrednje mlekarne (lokali: Majstrova 10), ki so bile ustanovljene še pred vojno kot poseben oddelek Gospodarske zveze, po vojni so se osamosvojile, letos pa na najmodernejši način preuredile. Danes so najdovršenejše tovrstno podjetje v Jugoslaviji. One zbirajo mleko iz podeželskih mlekar, ga tu biorizirajo in dostavljajo na dom. Razen tega izdelujejo prvovrstno čajno maslo in emendolski sir. Ker je preskrba mest z res zdravim in absolutno snažnim mlekom ena prvih zahtev moderne higijene, bi bilo želeli, da bi dobila tudi tozadevno preskrbo vsaj vseh večjih naših mest čim prej v roke ta osrednja zadruga organizacija slov. mlekarstva, ki nam s svojo moderno uredbo jamči za brezhibno kakovost mleka in vseh mlečnih izdelkov.

Na levi: Razvažanje mleka v higijeničnih zaprtih steklenicah.

