

Polletni obračun

Ob zadovoljivi angažiranosti bo treba še izboljšati poslovanje

V vseh temeljnih organizacijah in v delovnih skupnostih smo v zadnjem tednu preteklega meseca obravnavali dosežene rezultate poslovanja ter hkrati tudi kritično ocenili svoje delo. Sedaj so znani rezultati poslovanja cellega Gradisa in te rezultate bomo v tem zapisu na kratko predstavili.

Glede na težke gospodarske razmere in na velike napore, ki so potrebni za pridobitev novih del, lahko rečemo, da so polletni rezultati relativno dobri, še tem bolj, ker je bil majski obračun slab.

OBSEG DEL IN ZAPOSLENOST

Zbirna bilanca uspeha delovne organizacije kaže, da smo v prvi polovici letošnjega leta dosegli 4905 milijonov dinarjev celotnega prihodka in ustvarili za 1499 milijonov dinarjev dohodka. V primerjavi z lanskim polletjem se je celotni prihodek povečal za 6% in dohodek za 8%. V letu dni so se naše cene povečale za skoraj 25%, kar pomeni, da se je realni celotni prihodek zmanjšal za 15%. Ob lanskem polletju smo ugotovili, da se je celotni prihodek realno znižal za 4%, pri 21% povečanju naših cen.

Vrednost opravljenih del je znašala 4997 milijonov dinarjev. To je nekaj več kot celotni prihodek, kar pomeni, da vseh del še nismo dobili plačanih. Obrtnikom smo morali odšteti 1220 milijonov dinarjev in kooperantom za gradbena dela 477 milijonov dinarjev, tako da je vrednost lastne proizvodnje 3301 milijonov dinarjev. Povečala se je za 6% in dosegla 46% planirane vrednosti za prejšnje leto, kar je več kot znaša dolgoletno poprečje. V me-

secu juniju smo obračunali poprečje 551 milijonov dinarjev. Ali to pomeni neresno obračunavanje del vsak mesec ali pa so takšni obračuni narejeni na željo investorjev? Če želimo doseči planirano vrednost, moramo v drugi polovici leta obračunati poprečno 634 milijonov dinarjev lastne proizvodnje vsak mesec.

Število zaposlenih delavcev v Gradisu (brez vajencev in študentov ter zaposlenih v tujini) se je zmanjšalo od 6634 na 6216 ali za 6%. Zmanjšalo se je tudi število opravljenih ur od 7,1 milijonov na 6,6 milijonov. Efektivnih ur smo lani imeli 6,1 milijone in letos 5,6 milijonov. Tolikšno zmanjšanje je posledica prerazporeditve delovnega časa. Do sedaj smo v Gradisu naredili 166 tisoč nadur, kar je 3% od vseh efektivnih ur. Lani je bilo 250 tisoč nadur, kar je predstavljalo 4% od efektivnih ur.

V tujini smo v prvi polovici leta imeli zaposlenih 808 delavcev lani ob tem času je bilo v tujini 683 delavcev.

Del našega celotnega prihodka je ustvarjen tudi v tujini. Letos je znašala 4,3% od celotnega prihodka ali 211 milijonov dinarjev, kar je za 7% več kot lani. Vrednost naših opravljenih del v tujini je seveda večja, vendar se obračuni za tujino

Nadaljevanje na 3. strani



Predstavnik alžirskega partnerja ENCC v pogovorih z vodstvom tozda Kovinski obrati Ljubljana. (Foto: C. Pavlin)

Odpiramo nova tržišča

Kovinski obrati Ljubljana ponudili betonarne Alžiriji

V sklopu naših izvoznih prizadevanj smo v tozdu Kovinski obrati Ljubljana ponudili v Alžir večjo količino betonarn. Zaradi večje konkurenčnosti smo v našo ponudbo vključili kot podizvajalca alžirsko firmo ENCC, ki naj bi izdelovala del opreme za betonarno. Predstavnik firme ENCC so si konec julija ogledali našo proizvodnjo in nam tako vrnilo obisk, ki smo ga v mesecu aprilu imeli pri njih. Obiskala sta nas direktor Tandšaovi Driss in njegov pomočnik Karadja Chemsidine.

Podjetje ENCC ima v svojem sestavu 5 tovarn, ki se ukvarjajo z izdelavo jeklenih konstrukcij in kovinske opreme. V Oranu sta dve tovarni, po ena pa v Alžiru, Bliidi in Annabi. Tovarna v mestu Alžir, katero smo aprila obiskali, je specializirana za izdelavo vseh vrst žerjavov

(mostnih, portalnih in konzolnih). Po posebnih naročilih izdelujejo tudi tlačne posode večjih kapacitet.

Ob ogledu njihove tovarne smo ugotovili, da je strojna oprema na dokaj visoki tehnološki ravni, prav tako tudi kvaliteta izdelkov. V svojem sestavu ima tovarna tudi večji konstrukcijski biro.

Firma ENCC bi bila naš partner tudi za vse konkretno sklenjene pogodbe z alžirskimi kupci ali jugoslovanskimi izvajalci gradbenih del. Izdelovali bi tiste dele betonarn, katere se zaradi visokih transportnih stroškov ne izplača pošiljati iz Jugoslavije. Predvsem bi to bili silosi za cement, jeklene deponije za agregat in ostali deli betonarn glede na zahtevnost stopnje izdelave.

Jože Škreblin



V naših počitniških domovih je veliko gostov

Marsikdo od nas je letos zatrjeval, da o letovanju na morju niti misliti ne more in celo ne sme, saj je vsakdo za to imel svoje vzroke od bencinskih bonov, dragih pensionov do splošne druginje itd. Toda ljudje se kar tako ne damo in lepega dne je marsikdo od zgoraj omenjenih odjadral na morje.

Podobno je bilo tudi z Gradisovci, saj podatki kažejo, da je

dosedaj v treh naših počitniških domovih ob morju letovalo že preko 1800 naših delavcev ter njihovih družin. Ker pa ima večina temeljnih organizacij tudi lastne počitniške prikolicice, se številka naših dopustnikov dvigne krepko čez 2000. Ko sem obiskal Ankaran je tam letovalo v izmeni od 20. do 30. julija 108 naših delavcev in članov njihovih družin.

Besedilo in slika: Cveto Pavlin

Pripravljamo revizijo sistema delitve osebnih dohodkov

Komisija za izvedbo in spremljanje uresničevanja samoupravnega sporazuma o skupnih osnovah in merilih pri delitvi sredstev za osebne dohodke se je po petmesečnem premoru ponovno sestala na svoji tretji seji 12. julija letos. Poleg pregleda zapisnika 2. seje, so člani komisije potrdili ovrednotenje novih delokrogov za Kovinske obrate Ljubljana in zavzeli stališče do programa, ki ga je sprejela posebna Komisija za revizijo sistema delitve osebnih dohodkov v Gradisu. Na koncu se je vnela dokaj burna diskusija v zvezi z boljšim vrednotenjem proizvodnega dela in o neenotnem reševanju problematike izplačevanja terenskega dodatka, znižane dnevnice, ločitvenega dodatka itd.

V zvezi s sprejemom novih delokrogov v tozdu Kovinski obrati Ljubljana je delegatom bilo povedano, da je do predloga opisov in vrednotenja prišlo zaradi reorganizacije delovnega procesa, do katerega je prišlo s preselitvijo tozda v novo proizvodno halo na Letališki cesti 33. Predhodno je bilo izvršeno tudi usklajevanje s predstavniki Kovinskih obratov Maribor. Po dodatnih pojasnilih v zvezi z opisom nekaterih predlaganih del in nalog ter vrednotenjem teh, so delegati soglasno potrdili 17 novih delokrogov.

Pred časom je predsednik poslovodnega odbora imenoval posebno strokovno komisijo za revizijo sistema delitve osebnih dohodkov oziroma nagrajevanja. V programu, ki ga je komisija pripravila, so zajete kratkoročne, srednjeročne in dolgoročne aktivnosti, ki naj bi bile zaključene 30. septembra 1985. leta s sprejemom novega razvida del in nalog.

V programu so predvidene naloge, njeni nosilci in roki; obsegajo pa področje organiziranosti, razvid in vrednotenje del in nalog, združevanje nalog v delovno področje (delokroge), enotnejše urejanje nagrajevanja po učinku tako z normativi, ocenjevanjem in nagrajevanjem organizatorjev proizvodnje. S programom je predvideno, da bodo pripravljene tudi osnove za nagrajevanje kvalitete ter oblikovanje osnov in meril za stroškovno računovodstvo po sistemu POP (predračun — obračun — poračun).

Razporejanje dohodka na osebne dohodke in oblikovanje srednjeročnih planskih dokumentov ter vpliv na oblikovanje družbenega usmerjanja razporejanja dohodka, so tudi naloge, ki si jih je komisija zadala. Na koncu so opredeljene tudi naloge s področja minullega dela, inovacij in terenskega dodatka.

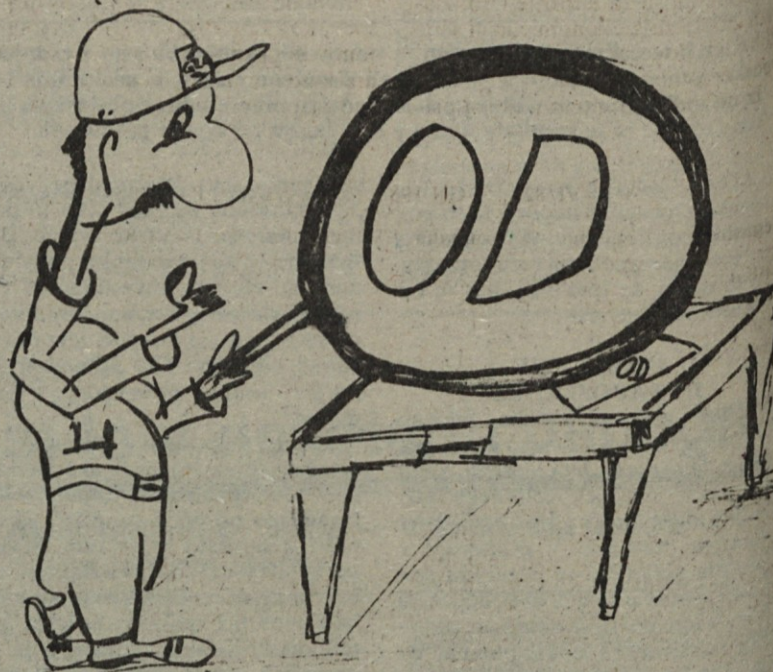
V to pomembno in zahtevno nalogo bodo vključeni vsi tozdi na čelu s kolegijskim poslovodnim odborom in vodstvi tozdoz, največje breme pa bodo nosile strokovne službe delovne skupnosti skupnih služb.

Na koncu se je tovariš Dušan Divjak sprožil vprašanje v zvezi z boljšim vrednotenjem proizvodnega dela in sicer z ugotovitvijo, da smo za reševanje tega problema v Gradisu premalo naredili, da se med tozdi pojavljajo razlike pri uporabljanju meril glede pogojev dela na terenu in da neenotno rešujemo izplačila iz materialnih stroškov, kot nadomestila, ki jih imajo delavci pri opravljanju del na terenu. Gre predvsem za neenotnost pri izplačevanju terenskega dodatka, znižanih dnevnic, ločitvenega dodatka itd., kar povzroča precej hude krvi na tistih gradbiščih, kjer delata dva ali več tozdoz skupaj.

Tudi ostali delegati so bili enakega mnenja z ugotovitvijo, da do teh razlik prihaja zaradi nedoslednega upoštevanja določil o materialnih stroških ter slabe koordinacije med tozdi glede poenotenja re-

šitev. Zato je bila dana zadolžitev poslovodnim delavcem, da na osnovi ugotovitev predložijo enotnejšo rešitev, ki se bo v praksi tudi dosledno izvajala.

Cyeto Pavlin



Škrabl Louja

Brez besed

Enotna vrednost točke naj krepí enoten Gradis

V Gradisu često prevladajo težnje, da bi bili kar se da enotni. Taka hotenja so bolj značilna v časih večjih gospodarskih težav, pravimo tudi v letih »suhih krav«.

Letoŕnja poslovna politika Gradisa oziroma ukrepi za uresničitev gospodarskega načrta delovne organizacije za leto 1983 vsebujejo več točk, iz katerih je očitna usmeritev tudi k poenotenju poslovne politike.

Na področju nagrajevanja smo se zavzeli, da bomo poenotili akontacijsko vrednost točke v drugem polletju na 40 par. Le po rezultatih dela naj bi se razlikovali osebni dohodki delavcev, v tem ko naj bi imel zidar, knjigovodja ali katerikoli Gradisovec, ki opravlja enaka dela, vendarle enak izhodiščni, osnovni osebni dohodek, to je tudi enako akontacijsko vrednost točke.

Resnici na ljubo rečeno, nismo verjeli, da je toliko volje v našem kolektivu, da v sorazmerno kratkem času na tako občutljivem področju

kot so (osnovni) osebni dohodki, uveljavimo sorazmerno veliko enotnost.

Po 1. juliju letos imajo namreč vse temeljne organizacije in delovne skupnosti enotno akontacijsko vrednost točke — 40 par, razen v GE Celje (38), GE Nizke gradnje (37), LIO Škofja Loka (39) in SPO (39), kjer so samoupravni organi sprejeli (obdržali) za malenkost nižjo vrednost.

Že zdaj lahko pričakujemo, da bomo tudi v prihodnje z dogovarjanjem vodili še bolj poenoteno poli-

tiko, ne le akontacijske vrednosti točke, ampak tudi na drugih področjih poslovne politike.

Kar pa zadeva obravnavano akontacijsko vrednost točke, pa lahko predvidevamo njeno nadaljnje povišanje v primeru, če bomo izkazali ob tričetrletnem obračunu dober poslovni uspeh.

V kolikor bi želeli zagotoviti 8420 din, neto na mesec vsakemu delavcu, potem bi morali že ob tričetrletju doseči planiran nivo uspeha, to je dohodek na pogojno uro v višini okoli 115 (velja za cel Gradis). V tem primeru bi moral delavec dosežati svoj učinek (presežek) do 10%. Akontacijska vrednost točke bi tedaj znašala, če upoštevamo še osebni dohodek za minulo delo, blizu 42 par.

Stanež Uben

Polletni obračun

sestavljajo drugače in vsi podatki tudi še niso na razpolago.

DOHODEK IN RAZPOREDITEV

Ob polletju smo dosegli 1499 milijonov dohodka. Dohodek se je povečal za 8 % in dosega 46 % planirane vrednosti za letošnje leto. Zaradi izboljšanja ekonomičnosti se je dohodek povečal bolj kot se je povečal celotni prihodek.

Iz dohodka moramo najprej pla-

čati vrsto obveznosti v skupnem znesku 515 milijonov dinarjev. Med temi obveznostmi so največje: obresti 139 milijonov, prispevki za razne samoupravne interesne skupnosti 103 milijone, prispevek za delovno skupnost skupnih služb (vključno s TOZD Inženiring) 77 milijonov, zavarovalne premije 28 milijonov, prispevek za železniški promet 25 milijonov in pospešena amortizacija 22 milijonov dinarjev, ki smo ga začasno razporedili takole:

Sestavina	I—VI/82		GN 1983		I—VI/83		Indeks	
	mio din	%	mio din	%	mio din	%	I—VI/82	GN 83
Čisti doh.	948	100	2323	100	984	100	104	42
Oseb. doh.	610	64	1525	66	659	67	108	43
Stan. gra.	38	4	94	4	40	4	104	42
Skup. por.	68	7	144	6	54	5	79	37
Posl. skl.	201	21	483	21	195	20	97	40
Reze. skl.	31	3	77	3	36	4	113	46

Zaradi visokega povečanja obveznosti (19 %) se je čisti dohodek povečal za 4 % in dosega 42 % planirane vrednosti za letošnje leto. Razmerje v delitvi se je spremenilo v prid osebnim dohodkom.

Del čistega dohodka, ki smo ga namenili za stanovanjsko gradnjo je ostal nespremenjen, zmanjšal pa se je del namenjen za sklad skupne porabe. Nekoliko manjši je tudi del čistega dohodka, ki smo ga začasno razporedili v poslovni sklad.

Za nemoteno poslovanje se mora vsaka temeljna organizacija zagotoviti minimalno akumulacijo. Leta je določena po samoupravnem sporazumu v višini 3 % od povprečno neporabljenih poslovnih sredstev. Poslovna sredstva so tista sredstva (osnovna in obratna), ki so sestavljena iz poslovnega in rezervnega sklada ter pospešene amortizacije. V Gradisu smo za akumulacijo namenili 253 milijonov dinarjev, kar je več kot zahtevajo določila samoupravnega sporazuma.

VEČ SMO NAMENILI ZA OSEBNE DOHODKE

V Gradisu že dolgo časa razporejamo osebne dohodke v skladu z internimi merili, sprejetimi z vsakoletnim gospodarskim načrtom. Ta

merila so odvisna od uspeha, to je od dohodka na pogojno uro. Glede na uspeh bi smeli v Gradisu razporediti za osebne dohodke 677 milijonov dinarjev. Razporedili smo 659 milijonov dinarjev. V kolikor bodo temeljne organizacije tudi v drugi polovici leta vsaj enako uspešne, bi lahko razliko izplačali v naslednjih mesecih. Štiri temeljne organizacije niso dosegle tolikšen uspeh, da bi pokrile osebne dohodke. Višina izplačanih osebnih dohodkov je nekaj večja, ker se v bilanci uspeha kjer se razporeja dohodek ne upoštevajo tisti osebni dohodki, ki so vsebovani v nedokončani proizvodnji.

Poprečni mesečni neto osebni dohodek v Gradisu je bil v prvi polovici leta 14.026 dinarjev. Povečal se je za 19 %. Osebni prejemek, ki poleg osebnega dohodka vsebuje še dodatke (terenski dodatek, znižane dnevnice, dodatek za ločeno življenje, stroške prevoza) je znašal 17.106 dinarjev in se je povečal za 20 %. V letu dni so se življenjski stroški povečali za skoraj 33 %, tako da se je realni mesečni osebni dohodek znižal za 10 %, mesečni prejemek pa za 9 %. Najvišji osebni dohodek v Gradisu je bil 44.823 dinarjev, najnižji pa 6.894 dinarjev. Razmerje med njima je 6,5.

Prvi kazalnik produktivnosti ali drugače povedano vrednost lastne proizvodnje na efektivno uro, se je nominalno povečal za 16 %, realno pa se je produktivnost zmanjšala še pod načrtovano.

Naš glavni kazalnik je dohodek na pogojno uro (D/ph). Dosegli smo 107,78 din/ph. Povečal se je za 19 % in obsega 97 % načrtovane vrednosti za leto 1983.

Osebni dohodki na pogojno uro (OD/ph) so se prav tako povečali za 19 % in dosega 92 % načrtovane vrednosti.

Razmerje med akumulacijo in poslovnimi sredstvi se je precej poslabšalo: na 100 dinarjev poslovnih sredstev smo ustvarili 6 dinarjev akumulacije.

OBETI ZA DRUGO POLLETJE

Z rezultati v prvi polovici leta smo še lahko zadovoljni. Nobena temeljna organizacija ni izkazala izgube. V tozdu SPO Ljubljana so

obračunali za polovico predpisane amortizacije in se na ta način izognili izgubi. Seveda pa morajo manj obračunano amortizacijo nadomestiti v prihodnjem letu.

Motnje v poslovanju pestijo nekatere naše tozde. Njihovi delavci so po vsej verjetnosti že pri obravnavanju periodičnega obračuna sprejeli ukrepe za odstranitev motenj. O motnjah v poslovanju govorimo kadar:

1. tozde ne more zagotoviti minimalne akumulacije,
2. v tozdu ne morejo zagotoviti dovolj sredstev za osebne dohodke po merilih razporejanja,
3. tozde dosega takšne rezultate, ki ne omogočajo nemotenega poslovanja.

Po prvih dveh točkah imajo motnje v tozdih Maribor, OGP in SPO, samo po drugi pa v Biroju Ljubljana.

Za drugo polovico leta je angažiranost zadovoljiva kljub temu pa bo potrebno še izboljšati naše poslovanje, da bomo dosegli načrtovane rezultate.

Zora Vehovec



Temeljni kamen za novi obrat tovarne kolesnih zavor TAM Ptuj — v ozadju stari obrat

Gradisova hala — Tamove zavore

V Ptujtu vzidan temeljni kamen

V Ptujtu so slovesno vzidali temeljni kamen za novo proizvodno dvorano in tako obeležili pričetek gradnje druge faze tamovega obrata kolesnih zavor. Investitor tega potrebne objekta je sozd Zdržena industrija vozil DO TAM, TOZD Karosernica Maribor — obrat Ptuj. Vrednost gradbenih in instalacijskih del je ocenjena na 150 milijonov dinarjev.

V starem objektu v Ptujtu so doslej izdelali na leto 40 tisoč kolesnih zavor, ko bo zgrajena nova proizvodna dvorana, pa se obeta proi-

zvodnja blizu 100 tisoč zavor na leto. Doslej so določene tipe zavor uvažali, v prihodnje pa bodo devize namenjene temu uvozu, ostale doma. Zavore za novi program težkih vozil, ki jih bodo izdelovali v Ptujtu, so plod domačega znanja.

Novi Tamov objekt v Ptujtu bo gradil TOZD GE Maribor. Dela bodo končali predvidoma v 14 mesecih, proizvodnja novih zavor pa naj bi stekla v začetku leta 1985.

Besedilo in slika: Franjo Štromajer

Kazalnik	I—VI/82		GN 1983		I—VI/83		Indeks	
	I—VI/82	GN 1983	I—VI/83	I—VI/82	GN 83	I—VI/82	GN 83	
1. Produkt.	510	639	590	116	92			
2. Ekonom.	1,42	1,47	1,44	101	98			
3. D/ph	90,39	110,75	107,78	119	97			
4. OD/ph	39,89	51,53	47,44	119	92			
5. Aku./pos. sr.	0,07	0,08	0,06	81	73			

Gradis je med delovnimi organizacijami na 5. mestu v Sloveniji

Že peto leto zapored objavlja Gospodarski vestnik seznam 200. najmočnejših in največjih delovnih organizacij (ne vključujoč sozde) v Sloveniji. Zahvaljujoč ažurnosti Službe družbenega knjigovodstva je letošnji slovenski seznam v vrsti podobnih, ki jih delajo v Jugoslaviji, prvi zagledal beli dan. Primerjave s preteklimi leti niso realne iz najmanj dveh razlogov. Prvi je ta, da so v prvih treh letih podatki bili zbrani s konsolidiranih bilanc, lani in letos pa so kot osnova služile zbirne bilance in drugo, primerljivost otežkočajo tudi številne spremembe v delovnih organizacijah — združitve ali odcepitve.

Leta 1979 in 1980 je Gradis zasedal drugo mesto, leta 1981 je bil četrty, lani pa je zasedel peto mesto med največjimi delovnimi organizacijami v Sloveniji in je istočasno prvi med slovenskimi gradbenimi delovnimi organizacijami, ne glede na stalna združevanja med nekaterimi.

Poleg najvažnejšega podatka o dohodku, so delovne organizacije izvršene tudi po številu zaposlenih (Gradis je s 6428 na 5. mestu), po povprečno uporabljenih poslovnih

sredstvih (zasedamo 17. mesto s 7924 milijonov dinarjev) in po celotnem prihodku (18. mesto z 10,335 milijarde dinarjev).

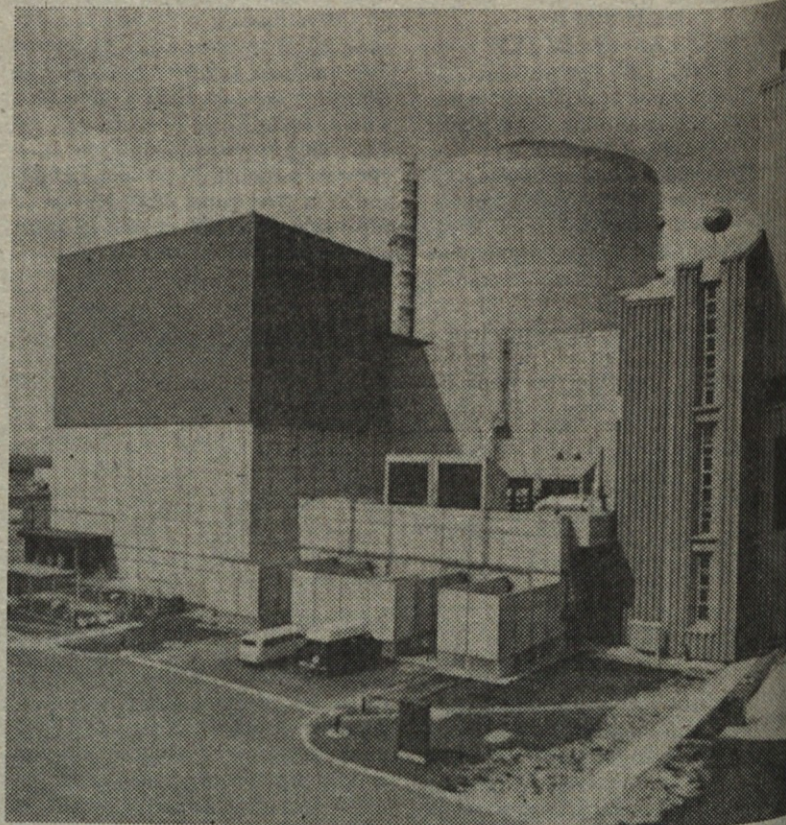
V spodnji tabeli objavljamo pet največjih delovnih organizacij v Sloveniji ter razvrstitev gradbenih delovnih organizacij. Pri gradbenih je opazno nazadovanje vseh, pri nekaterih tudi za 40 mest. V tabeli je zajeta tudi Obnova, ki pa se je z letošnjim letom združila s SCT.

Mesto 1982	Mesto 1981	Ime delovne organizacije	Dohodek v 000 din	Indeks 82/81	Mesto	Število zaposlenih	Indeks 82/81
1.	2.	Železarna Jesenice	3.635.979	119,8	4.	6.671	100,6
2.	6.	Železarna Ravne na Kor.	3.464.528	139,5	7.	5.935	103,9
3.	3.	TAM Maribor	3.283.505	115,6	1.	7.148	97,3
4.	—	ISKRA — tele. računal.	3.114.963	146,4	14.	4.213	100,5
5.	4.	GIP GRADIS Ljubljana	2.972.869	107,7	5.	6.428	92,4
6.	5.	SCT Ljubljana	2.832.752	110,4	10.	5.161	86,5
32.	23.	Pionir Novo mesto	1.563.310	114,4	16.	3.988	99,9
33.	27.	Konstruktor Maribor	1.544.342	122,2	13.	4.404	101,5
49.	34.	Ingrad Celje	1.275.678	111,8	24.	3.287	95,9
70.	48.	Grosuplje	1.113.152	104,7	46.	2.455	90,7
90.	80.	Gorica Nova gorica	982.095	116,8	104.	1.676	95,9
115.	109.	Vegrad Titovo Velenje	788.768	112,6	96.	1.723	98,1
117.	74.	Primorje Ajdovščina	772.314	87,6	88.	1.845	91,8
127.	118.	Gradbinec Kranj	722.523	109,7	102.	1.687	94,5
141.	139.	Beton Zagorje ob Savi	677.883	118,0	101.	1.689	96,0
157.	157.	Obnova Ljubljana	645.773	105,2	91.	1.757	97,1
175.	131.	Stavbar Maribor	592.810	99,7	107.	1.580	97,6
194.	166.	Kograd Dravograd	542.166	110,5	151.	1.272	97,8

Besedilo in slika:
Cveto Pavlin



Dobra izurjenost gasilskih enot je velikokrat odločilnega pomena



V lanskem letu smo v glavnem dobro gospodarili

Sestal se je komite za SLO in DS Gradisa

Do 30. avgusta v razpravi pravilniki »SLO in DS«

Po daljšem obdobju se je 17. julija ponovno sestal Komite za SLO in DS na ravni delovne organizacije, ki je sestavljen na osnovi novega zakona o SLO in DS. V komiteju so predsedniki družbenopolitičnih organizacij delovne organizacije in predstavniki tozdov. Za predsednika komiteja je bil predlagan in sprejet tov. **Alojz Hraščanec** iz Kovinskih obratov Maribor, za namestnika pa tovarišica **Milica Mirč** iz tozda Ljubljana-okolica.

Upravitelj obrambnih priprav tovariš Stane Kovačec je vse člane komiteja seznanil, da je bil glede na zahteve novega Zakona o SLO in DS (Ur. l. SRS št. 35-82) izdelan nov osnutek Pravilnika o SLO in DS GIP Gradis ter osnutek Pravilnika o določanju tajnih podatkov ljudske obrambe in način zavarovanja letih. Ker člani komiteja na omenjena osnutka pravilnikov niso imeli pripomb se jih da v razpravo in potrditev na tozde. Rok za razpravo je 30. avgust.

Na seji komiteja je bil obravnavan tudi osnutek Pravilnika o poslovni tajnosti. Direktor Delovne skupnosti skupnih služb tovariš Janez Brezovec je prisotne opozoril, da je osnutek pravilnika okviren in bolj na splošno obravnava poslovno tajnost, da pa bo moral vsak tozd nato izdelati svoj pravilnik in v njem zajeti konkretne podatke specifične za vsaki tozd. Tudi ta osnutek je bil s strani komiteja potrjen in dan v razpravo na tozde do 30. avgusta.

Zaradi vse večjega poudarka področju SLO in DS bo potrebna pri vseh večja zavzetost in resnost, predvsem tistih, ki so v tozdih odgovorni za področje SLO in DS. Ravno zaradi tega in zaradi ažuriranja in dograjevanja obrambnih načrtov tozdov, bo tovariš Stane Kovačec, upravitelj obrambnih priprav delovne organizacije obiskal vse tozde po že sprejetem terminskem planu.

Cveto Pavlin

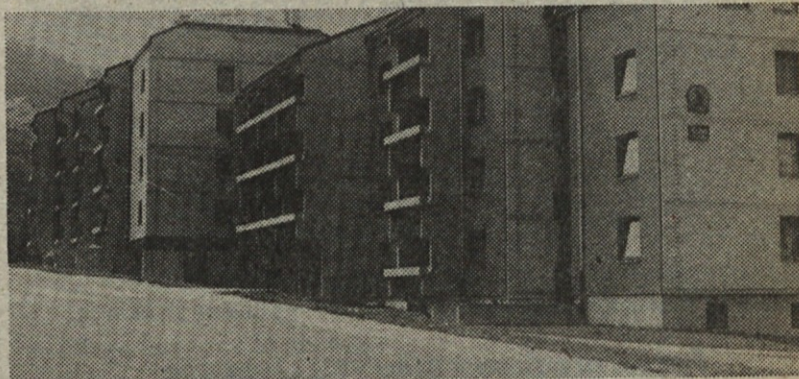
Kljub omejitvam dobra angažiranost ravskega tozda

Med gradisovimi tozdi je zadnjih et vsekakor zastavonoša tozd Ravne na Koroškem, saj ves čas izkazuje najboljše rezultate poslovanja po večini kazalnikov. Ravno leto je tudi v zadnjih treh letih prejemal gradisovo diplomu. Tudi letos je angažiranost tozda dobra, pa tudi plan je precej ambiciozen — planiran je celotni prihodek v višini 680 milijonov dinarjev. Nekaj manj kot polovica plana je bila realizirana ob polletju. Manjši je predvsem zaradi povečanja drobnih gradbenih del. V tozdu upajo, da bodo do konca leta plan v celoti dosegli ali celo preseгли, saj so se v drugi polovici leta odprla nekatera večja dela, ki se bodo nadaljevala tudi v prihodnjem letu, kar

zagotavlja dober start tudi v leto 1984.

Že več kot 10 let so bili delavci ravskega tozda prisotni pri stanovanjski gradnji in gradnji ostale infrastrukture v naselju Javornik. Tako sedaj končujejo zadnjih 56 stanovanj v kompleksu novega naselja z 911 stanovanji. To pa še ne pomeni, da na Ravnah stanovanj ne bodo več gradili. Ravno sedaj zaključujejo gradnjo prvih 80 stanovanj v stanovanjskem kompleksu Suha. V tem stanovanjskem bloku bo nekaj stanovanj tudi za naše delavce.

Največje gradbišče pa je še vedno v Železarni Ravne, kjer Gradis dela že več kot 20 let. Poleg investicijskih



V novem stanovanjskem bloku v Suhi bo nekaj stanovanj tudi za delavce našega tozda GE Ravne

del so to stalne adaptacije in zahtevna vzdrževalna dela.

Ker so se v Koroški regiji dela občutno zmanjšala, so ravenčani prisiljeni delati tudi izven regije. Tako že vrsto let delajo v Mariboru — TAM in Celju — Cinkarna, manjša skupina delavcev pa dela tudi v Kranju, kjer opravljajo adaptacijo servisnih delavnic Alpetura.

Ker niti to ne zadošča, so se na Ravnah odločili delo poiskati izven naše republike in domovine. Tako v tujini dela 10 do 15 odstotkov delavcev, prevzeli pa so skupaj s SPO tudi zemeljska dela za odprti izkop premogovnika rjavega premoga Kamengrad pri Sanskem mostu v Bosni in Hercegovini. Vrednost teh del je 170 milijonov dinarjev.

Ob pomanjkanju investicijskih naložb si vodovodni delavci tozda Ravne na Koroškem prizadevajo, da bi v regiji odprli več novih stanovanjskih gradbišč. Prizadevanja in pravočasna vključevanja so že dala spodbudne rezultate. V kratkem bo začela gradnjo stanovanjskega bloka s 40 stanovanji v Mežici, verjetno pa bo že prihodnje leto začela gradnja nove stanovanjske soseske v Brdinjah na poti Ravne—Kotlje ali pa v krajevni skupnosti Prevalje. Vse to je sad dobrega sodelovanja s Stanovanjsko skupnostjo, Zavodom za urbanizem in Komunalno skupnostjo za varstvo okolja občine Ravne na Koroškem.

Besedilo in slika: Cveto Pavlin



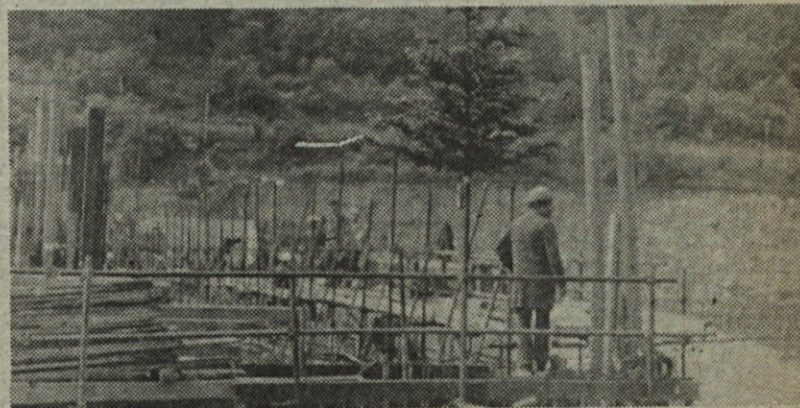
Zadnji stanovanjski blok, ki ga gradijo naši delavci na Javorniku na Ravnah

Likof na gradbišču HE Solkan

Izgradnja HE Solkan, katero gradi TOZD Nizke gradnje Maribor, se bliža proti koncu, čeprav je do predvidenega roka obratovanja še dobrih pol leta. Seveda je veliko odvisno tudi od finančnih sredstev. Vzporedno z elektrarno je potrebno nadvišati črpališče Mrzlek, ki je

kakšnih dva kilometra vzhodno od elektrarne in napaja z vodo celotno Novo Gorico in del Italije.

Gradbena dela so v grobem končana in se bodo do konca leta nadaljevala le zaključna in obrtniška dela ter pomoči montažerjem, tako da se bo predvidoma število zaposlenih



Smreka in pod njo steklenica na gradbišču HE Solkan

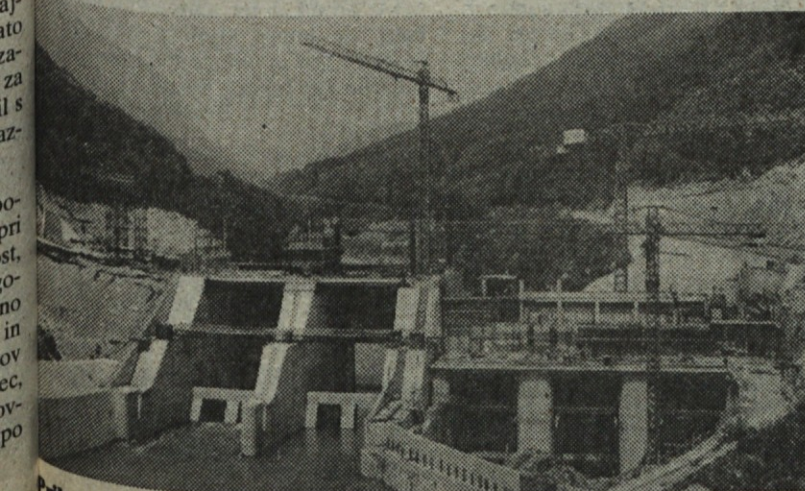
znižalo na 50 delavcev. Do sedaj je vgrajeno 90.000 kubikov betona, preko 2.000 ton armature in 38.000 kvadratnih metrov opažnih plošč.

Tudi strojnično zgradbo smo pripravili do te faze, da lahko SGP Primorje začne z izdelavo same kritine. Ob tem dogodku je priredilo vodstvo gradbišča skupaj z nadzorom majhno svečanost. Med betonažo zadnjega bloka je vodja nadzora inž. **Bogdan Lulik** prinesel veliko smreko, ter obesil nanjo steklenico z vinom, ki pa ni dolgo visela. Pred koncem delovnega dneva smo se vsi skupaj zbrali na samem objektu, kjer je vodja gradbišča tov. **Jože Za-**

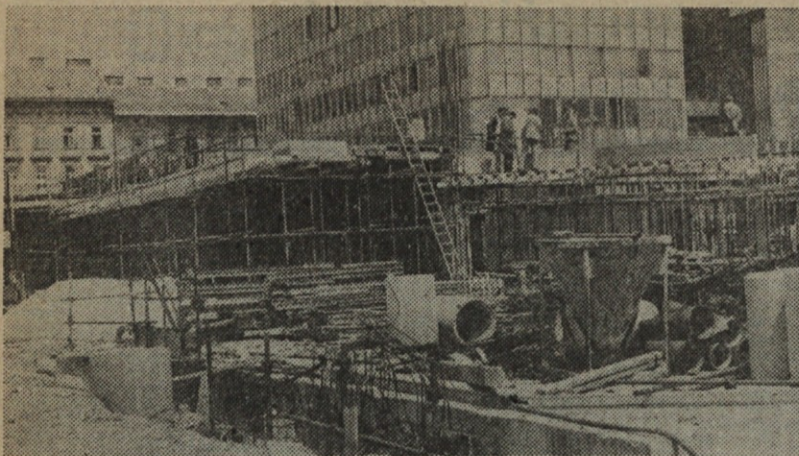
vrški povedal nekaj besed in seveda zaželel še več takšnih uspehov. Sledila je malo boljša večerja kot običajno ter steklenica piva. Marsikdo je ostal dalj časa pri mizi kot običajno, pogovarjali pa smo se v glavnem o delu, saj tudi prostega časa ne znamo uporabljati ne da bi omenili delo.

Starejši delavci so se spominjali elektrarn na Dravi in sedaj tele na Soči. Še več bi moralo biti takšnih pristnih stikov med ljudmi in tako bi nam bilo lažje do naslednje »smreke«.

Besedilo in sliki: Marjan Vrtnjak



Prihodnje leto bomo dobili prve kilovate električne energije iz Solkana



Na ploščadi Borisa Kraigherja sta v gradnji še dva pritlična objekta

Pet let gradimo v središču Ljubljane

Ploščad Borisa Kraigherja je že nad koto nula

V samem središču Ljubljane, med Titovo cesto, Metalko in hotelom Holiday Inn gradijo delavci našega tozda GE Ljubljana ploščad Borisa Kraigherja. Gradnja je začela pred petimi leti z izkopom gradbene jame in varovanjem le-te. Varovanje gradbene jame je bilo izredno zahtevno, saj je gradbišče v samem centru mesta obkroženo z že obstoječimi objekti. Izkop gradbene jame je šel v globino tudi več kot 20 metrov.

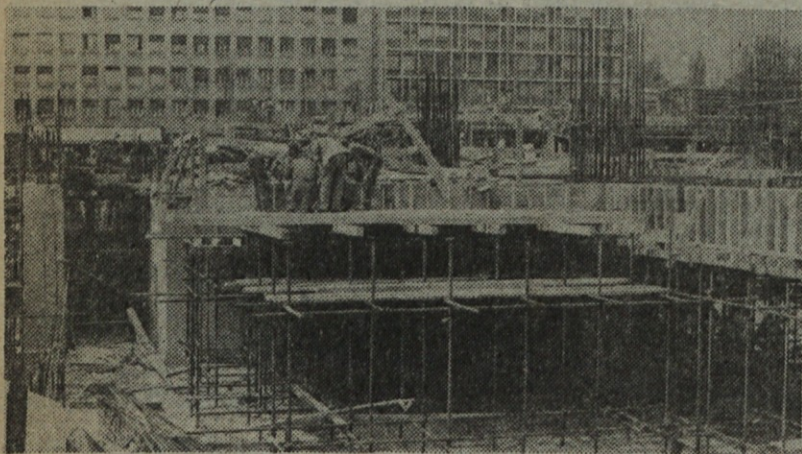
Takoj po prvih izkopih so prišli na gradbišče arheologi, saj so naši delavci pri svojem delu odkrili bogata najdbišča iz časov rimske Emone, ki predstavljajo pomemben drobec v zgodovini našega mesta. Arheologi so svoje delo zaključili v štirih mesecih, tako da so potem naši delavci lahko nadaljevali z izkopom. Izkop je bil tudi dokaj zahteven. Zaradi močnega konglomerata je bilo treba minirati, vendar z majhno intenzivno.

Ploščad se gradi v dveh fazah od katerih ima vsaka več podfaz. Prva faza sedaj že gre proti koncu, saj so kletni prostori gradbeno že dokončani tako da se gradita dva pritlična objekta, v katerih bodo imeli svoje prostore gostinci in trgovci.

Druga faza zajema enako kot prva štiri kletne etaže v katerih bodo garaže, skladišča in zaklonišča, enonadstropni objekt ter osrednji objekt na ploščadi, to je 45 metrov visoka stolpnica, za katero pa še ni popolnoma jasno kdo bo investitor in kdaj se bo gradila. V drugi fazi se končujejo zadnje kleti, tako da je predvideno, da bi do konca leta ploščad bila pohodna. Ali se bo to uresničilo pa je predvsem odvisno od dotoka sredstev.

Ploščad Borisa Kraigherja je planirana tako, da bodo na njej prišli na svoj račun pešci in ni predvidena za motorni promet. Dovozi do vseh trgovin, gostinskih lokalov in poslovnih prostorov so speljani preko kletnih prostorov. Predvideno je namreč da bo na ploščadi 5000 kvadratnih metrov pokritih in nekaj več nepokritih peševih površin. Ob Titovi in Dalmatinovi cesti sta predvidena drevoreda oz. zelena pasova. Osnovne peš poti na ploščadi bodo povezovala Titovo z Miklošičevo cesto in Nazorjevo z Dalmatinovo. V kotu med Titovo in Dalmatinovo cesto pa naj bi stal spomenik Borisu Kraigherju.

Besedilo in sliki: Cveto Pavlin



Predvideno je, da bi do konca leta ploščad postala pohodna

Na Ravnah nimajo stanovanjskih problemov

Malo je delovnih organizacij ali temeljnih organizacij, ki se lahko pohvalijo, da imajo rešeno stanovanjsko problematiko, še toliko bolj zanimivo je, če je to primer v današnjem času, ko vemo da gradbena operativa ne more zgraditi niti toliko stanovanj kot je razpoložljivega denarja. Vest, da v našem tozdu Ravne na Koroškem nimajo nerešenih stanovanjskih prošelj me je spodbudila, da sem se odpeljal na Ravne in v pogovoru s predsednikom stanovanjske komisije tovarišem **Ludvikom Rudolfom** zvedel nekaj več o tem, kako so na Ravnah pristopili k temu problemu.

»Že leta nazaj smo v Ravnah na Koroškem veliko sredstev namenili in vlagali za reševanje stanovanjskih problemov,« je uvodoma dejal tovariš Rudolf in nadaljeval: »Dobro gospodarjenje v tozdu nam je nekaj zadnjih let omogočilo, da smo nekoliko intenzivneje lahko kupovali stanovanja za naše sodelavce.«

Kako pa je bilo z dodeljevanjem stanovanjskih posojil?

»Precej sredstev smo namenili tudi posojilom za individualno gradnjo. Sploh smo dajali poudarek posojilom, kar je bilo ugodnejše kot nakup stanovanj, za katera vemo, da so precej draga. Ob taki politiki, dajanja čimveč posojil za individualno gradnjo, so se nam sproščala stanovanja, katera smo dodeljevali prosilcem za stanovanja. Tako se je položaj iz leta v leto izboljševal.«

Kako pa je bilo letos?

»V letošnjem letu smo rešili takorekoč vse prošnje. Imamo le šest prošelj, ki smo jih tudi rešili, vendar bodo uresničene v prihodnjem letu, ko se bodo sprostila sedaj zasedena stanovanja saj se bodo njihovi stanovalci preselili v lastne hiše, katere bodo zgrajene delno tudi z našim posojilom.«

Kako rešujete stanovanjske potrebe delavcev iz drugih republik?

»Samskim delavcem omogočamo nastanitev v naših samskih domovih v Ravnah in v Slovenj Gradcu, saj imamo kapaciteto celo nekoliko večjo, kot pa število delavcev. Vsem ostalim delavcem, pa tudi delavcem iz drugih republik dajemo posojila, s

katerimi lahko gradijo v domačem kraju. Na ta način dokaj učinkovito rešujemo stanovanjske potrebe naših delavcev.«

Kakšna stanovanja kupujete za vaše delavce?

»Letno rešimo do 25 prošelj za individualno gradnjo, kar je ugodno, saj stane nakup stanovanja veliko več, delavci se pa tudi vse več



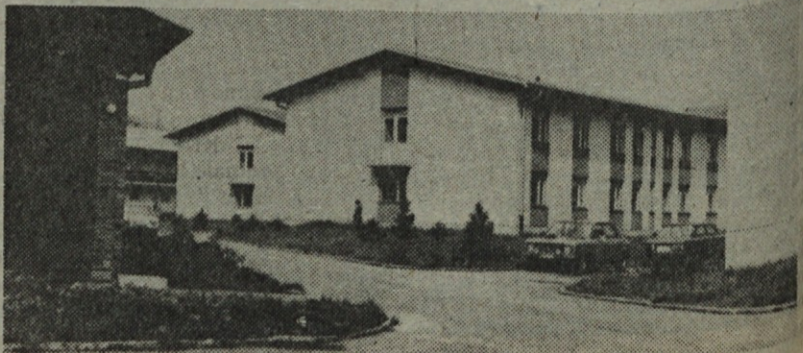
Ludvik Rudolf: »Dobro gospodarjenje v tozdu, nam je omogočilo tudi uspešnejše reševanje stanovanjskih potreb

odločajo za gradnjo, kot za nakup stanovanj, ki so izredno draga. Tako se nam sedaj ob prihodu na ekonomsko stanarino začenjajo zastavljati vprašanja, kam s trosobnimi stanovanji, ki jih imamo in se bodo sprostila, saj bo njihovo vzdrževanje precej drago in si jih delavci z nižjimi osebnimi dohodki ne bodo mogli privoščiti. To se odraža tudi letošnje leto, ko smo na željo prosilcev kupili nekoliko manjša stanovanja.«

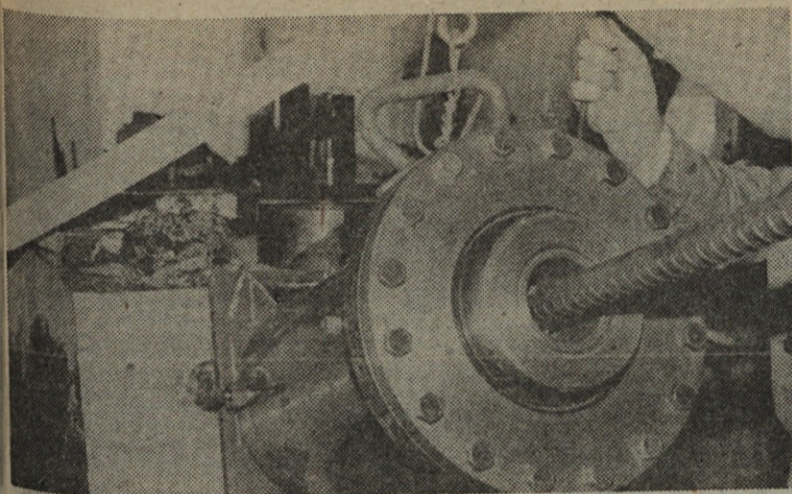
Kako pa bo v prihodnjih letih?

»Ugotovim lahko, da se bo nam naložba v reševanje stanovanjske problematike v preteklosti obrestovala v sedanosti in tudi v prihodnosti. V težavnih pogojih gospodarjenja v prihodnjih letih bo seveda tudi za stanovanja in posojila za individualno gradnjo nekoliko manj denarja, vendar bo položaj le nekoliko lažji, saj ne bomo imeli starih prosilcev iz preteklih let, zato lahko računam, da bomo kljub zmanjšanju sredstev tudi v bodoče stanovanjske potrebe kar tekoče reševali.«

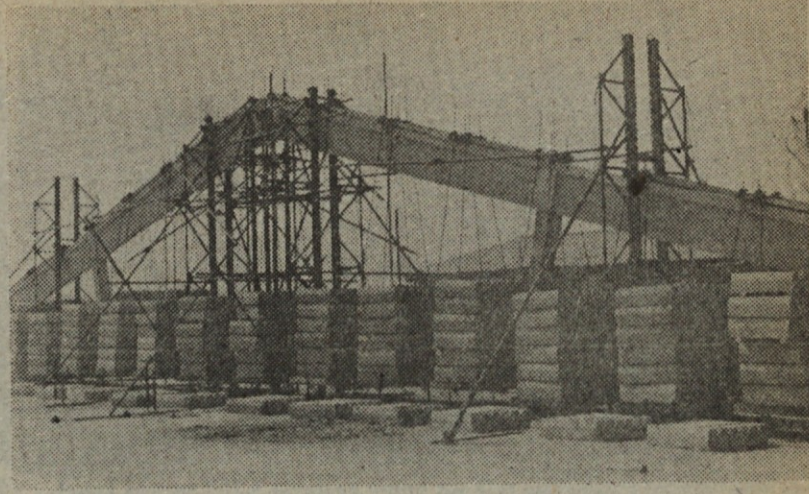
Besedilo in sliki: Cveto Pavlin



Samski dom na Ravnah



Betonski nosilec med atestiranjem



Preizkušanje nosilca na gradbišču

10 let sodelovanja

Gradis in zagrebški gradbeni institut tesno povezana

»Takšnega sodelovanja, kakršnega imamo z Gradisom v Mariboru, si samo želimo. Naleteli smo na razumevanje, ki nam obojestransko koristi. Vse priznanje Gradisu, ki znanstveno raziskovalno delo jemlje enako spoštljivo, kot svoj proizvodni program. Gradisovi strokovnjaki vedo, da nenehne raziskave na področju tehnologije betonov lahko doprinesejo k boljši, varnejši in cenejši izdelavi betonskih elementov in njihove montaže,« je v zadetku najinega razgovora o desetletnem sodelovanju Gradisa z zagrebškim gradbenim inštitutom dejal magister Enes Seferović, dipl. inž. gradbeništva.

Letos poteka deseto leto odkar gradbeni institut bdi nad kvaliteto betonskih izdelkov in hkrati uporablja rezultate dobljene v operativi za nadaljno raziskovalno delo. Sodelovanje se je pričelo že pri gradnji vodnega kanala za hidroelektrarno Srednja Drava I. To sodelovanje je iz leta v leto raslo in danes že lahko govorimo o izjemno dobrem sodelovanju na vseh področjih. Ko govorimo o toplih betonih, injekciranju, atestih vseh betonarn, atestih stikov montažnih elementov, reševanju sidrenja, racionalizaciji elementov v betonskih konstrukcijah, delu z epoksi smolami ne moremo mimo dejstva, da je to rezultat dolgoletnega sodelovanja z gradbenim inštitutom iz Zagreba. Vsi dobljeni podatki se računalniško obdelajo, tako da je rezultate možno tudi kasneje uporabiti.

Bruno Benje, človek, ki ima v mariborskem Gradisu verjetno največ zasluga za to sodelovanje o tem meni: »Prav pri sanacijskih delih smo skupaj z inštitutom prišli do kvalitetnih rezultatov. Posebne važnosti je pristop k zahtevnim sanacijskim konstrukcijam. Potrebno je napraviti obojestranski sanacijski program. Sprti se vrši intenzivna kontrola. Pri sanacijskih delih smo dosegli evropski nivo, namesto da objekt rušimo, ga strokovno saniramo po vseh najnovejših dosežkih tehnologije. Tako je objekt na koncu boljši kot novi. Seveda je pri tem odločilnega pomena tudi ekonomska računica. Ta je v večini primerov v korist sanacije.«

Tu je zelo pomembno predhodno

delo v gradisovem laboratoriju na obratih Pobrežju. Predhodno se izvršijo poizkusi sprejemljivosti starega betona z novim. Dobro poznavanje dela z epoksi smolami in ekspanziranimi masami omogoča reševanje tudi takih na videz nerešljivih problemov. Šele na podlagi dobljenih raziskav v laboratoriju se pristopi k sanaciji elementa ali zgradbe.

»Uporabna znanost, bi lahko rekli temu, kajti vsi dobljeni rezultati se kasneje koristijo v praksi. Pri vsaki sanaciji oboji veliko pridobimo. Temeljita analiza, ki jo napravimo na koncu sanacije nam kasneje pomaga, da morebitnih napak ne bi ponavljali. Sam sem z inženir Miklavčičem, inž. Cuđermanom in ostalimi sodelavci inštituta stalno na razpolago Gradisu pri morebitni hitri intervenciji, je v razgovoru pripomnil magister Seferović.

Bruno Benje: »Laboratorijska oprema, s katero razpolagamo je za enkrat dovolj, da lahko opravimo potrebne manjše raziskave kar v Gradisu. Vse ostalo pa opravi inštitut. Moram reči, da so na razpolago tudi v nedeljo, če je potrebno. Občasno predstavniki inštituta tudi seznanjajo naš tehnični kader z novitetami v gradbeništvu, novimi predpisi in tehnologijo. Kljub temu sem mnenja, da premalo koristimo usluge, ki nam jih inštitut lahko nudi.«

Kako pa naši sosedje? Vemo, da je v Avstriji in Italiji ta tehnologija kar precej razvita?

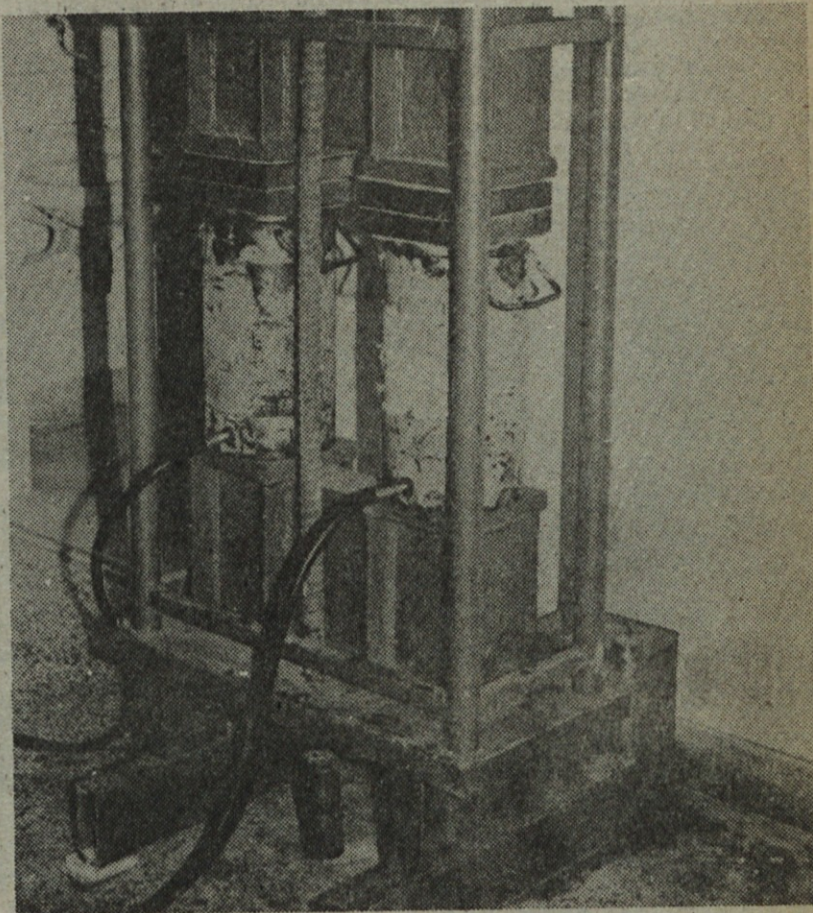
»Seveda se poslužujemo tudi rezultatov in metod sosedov, ker tudi z njimi tesno sodelujemo. Prav sodelovanje z ostalimi inštituti nam

omogoča izmenjavo izkušenj dobljenih v praksi. Tudi oni pridno uporabljajo naše raziskave, seveda pa je potrebno, da eni kot drugi prilagodimo podatke svojim zahtevam. Za primer naj navedem, da se naš cement močno razlikuje od na primer avstrijskega«, meni magister Seferović.

Tako sta o desetletnem sodelovanju gradbenega inštituta iz Zagreba z Gradisom pripovedovala magister Enes Seferović in predstavnik Gradisa Bruno Benje. Seveda bi sodelovanje lahko bilo še širše, če bi ne bili

obrati na Pobrežju tehnično že dokaj zastareli. Vedeti moramo, da je Gradis precej investiral v obnovitev betonarn, separacije in drugih tehnoloških objektov, vendar zaradi utesnjenosti in počasne ukinitve lokacije obrata na Pobrežju ni možno iti v koraku z vedno novejšo tehnologijo. Kljub temu, to je treba priznati, dosegajo naši strokovnjaki skupaj z inštitutom zavidanja vredne rezultate.

Besedilo in slika: Franjo Štromajer



Tudi betonsko železo mora vzdržati zahtevne preizkuse



Za 1. fazo tovarne počitniških prikolic bomo postavili 3.700 metrov kabelske, meteorne in fekalne kanalizacije



Zaradi težavnosti terena 5. kategorije so vsi izkopi za kanalizacijo dokaj zahtevni

Ponovno gradimo IMV v Novem mestu

Več kot dve leti je samevalo naše gradbišče nove tovarne počitniških prikolic Industrije motornih vozil v Novem mestu. Takrat so dela bila ustavljena zaradi težav v katerih se je znašel IMV. Tako je bilo vse do letošnje spomladi, ko so na gradbišče v Novo mesto ponovno prišli delavci našega tozda Ljubljana-okolica.

Za osvežitev spomina naj zapišem, da je Gradis v Novem mestu

prisoten od 1972, leta, ko se je začela graditi nova tovarna avtomobilov. Zaradi izrednega števila objektov, ki jih je bilo treba zgraditi je v Novo mesto leta 1979 prišel tudi tozde GE Celje. Istega leta pa so delavci našega tozda Nizke gradnje Maribor začeli graditi most za industrijski tir IMV. Ta 560 metrov dolg most je bil svečano predan v uporabo 25. aprila 1980 leta.

Glavni objekt, na katerem sedaj

delajo naši delavci je tovarna počitniških prikolic. Po dolgoročnih programih IMV naj bi to bila proizvodna hala dolga 550 metrov in široka 124 metrov. Tovarna naj bi bila zgrajena v štirih fazah. Sedaj se nadaljujejo pred leti začeta dela na prvi fazi, to je hala dimenzij 124x124 metrov. Objekt je zgrajen iz armiranega betona ter je gradbeno precej zahteven, saj so se pri gradnji, zaradi velikih razponov

uporabljali težki podporniki sistema Sisak. Hala ima prtličje in eno nadstropje v skupni višini 20 metrov in je gradbeno dokončana. Jekleno strešno konstrukcijo je na halo montirala Mostogradnja iz Beograda. Zaradi nedoločene tehnologije s strani investitorja, se dela na tem objektu ne morejo zaključiti. Predvideva se, da bo v kratkem tudi to znano in da bo objekt tudi obrtniško in inštalacijsko dokončan.

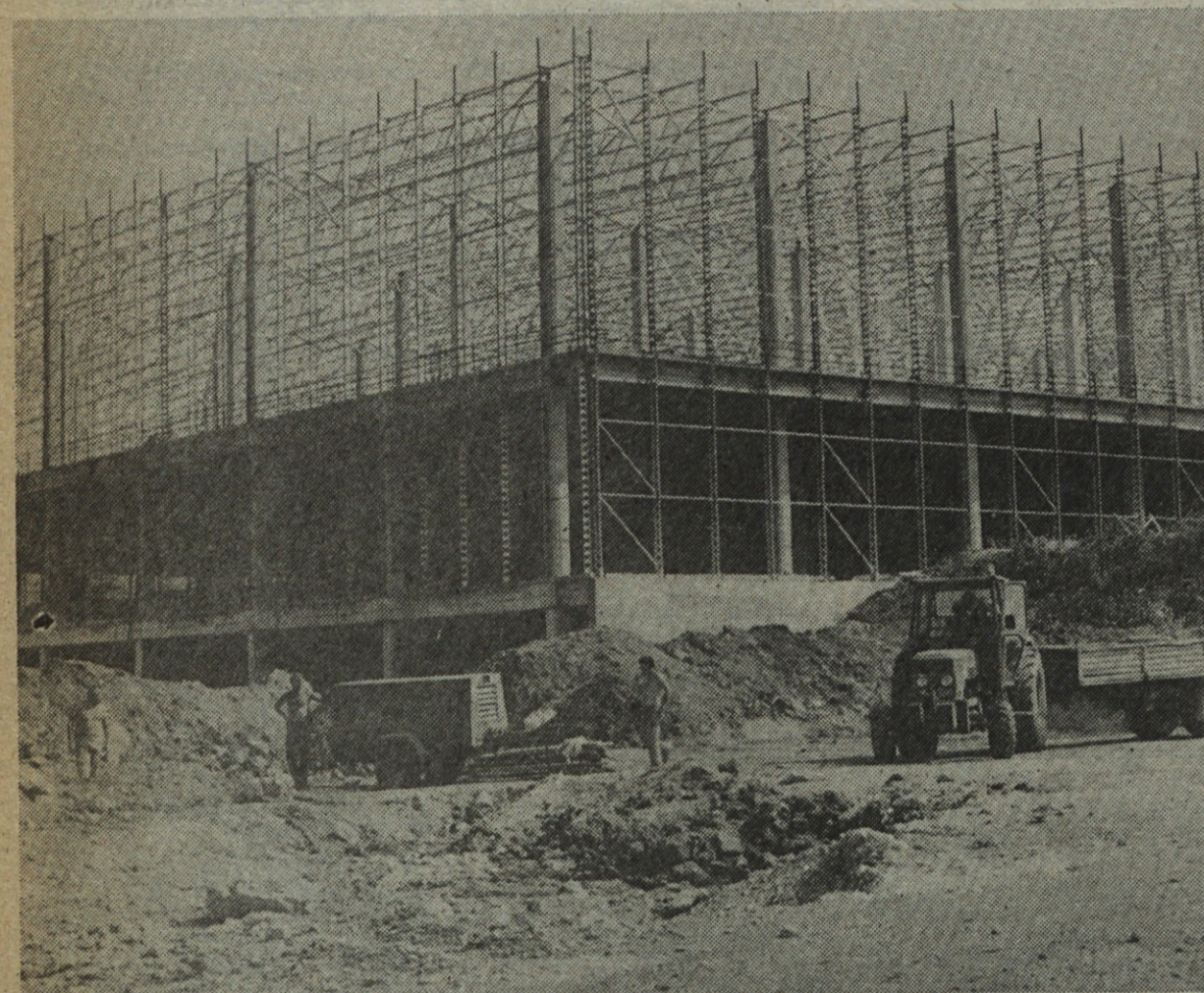
Že pred leti je bil narejen široki izkop za preostale faze gradnje tovarne počitniških prikolic, tako da se sedaj na tem območju postavlja meteorna in fekalna kanalizacija za prvo fazo. V skupni dolžini to znaša 2500 metrov kanalizacije. Izkopi za kanalizacijo so dokaj težavni zaradi konfiguracije terena. Teren je pete kategorije, kar pomeni, da je bilo treba precej minirati. Na gradbišču so veliko težav imeli tudi s stroji, ki so dotrajani in se često kvarijo, po drugi strani so tudi strojniki neizkušeni za tak teren.

Poleg že omenjene kanalizacije, postavljajo naši delavci tudi kabelsko kanalizacijo za 20 KV kabel. Dolžina teh izkopov znaša 1200 metrov, so pa enako zahtevni kot prej omenjeni.

Trenutno so v gradnji tudi še nekateri manjši objekti za IMV, tako se gradbeno in obrtniško dokončuje severni aneks v katerem je nova meršalnica barve s sanitarijami in garderobami za delavce ter objekt za protipožarno zaščito tovarne. Stalno se delajo tudi manjše adaptacije in vzdrževalna dela v tovarni avtomobilov, uspešno pa je bila končana adaptacija stare prodajalne počitniških prikolic.

Pred kratkim se je začela tudi gradnja podaljška južnega aneksa, ki bo dolg 120 in širok 10,5 metrov. Poleg teh del pa delajo naši delavci tudi v Črnomlju, kjer ima IMV svoja skladišča.

Besedilo in slike:
Cveto Pavlin



Gradbišče tovarne počitniških prikolic (prva faza) za IMV v Novem mestu

Obiskali so nas študentje iz Namibije

V okviru projekta za izobraževanje vodilnih delavcev v Namibiji organizira Mednarodni center za upravljanje podjetij v družbeni lastnini v deželah v razvoju, usposabljanje tujih študentov v Jugoslaviji. Po programu se seznanijo s samoupravljanjem, našo organizacijo dela, itd.

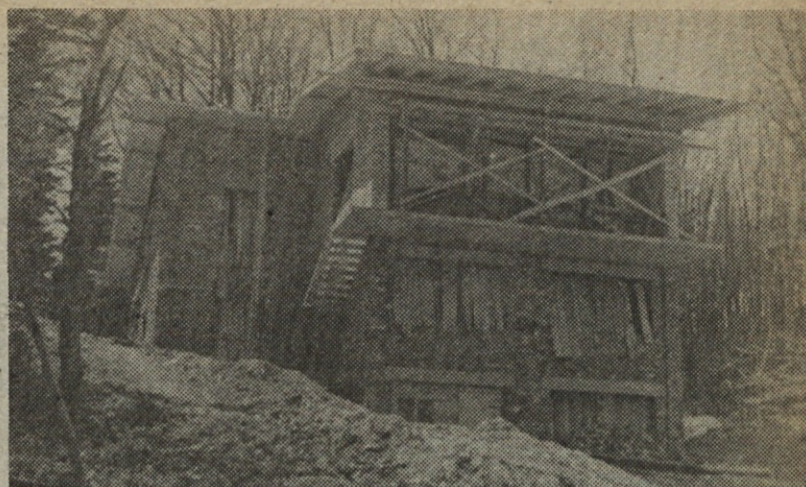
Obiščejo tudi nekatere večje delovne organizacije. Ker Gradisov izobraževalni center že več let uspešno sodeluje z omenjenim mednarodnim centrom, so tudi letos izrazili željo, da bi se na kraju samem seznanili s kadrovske prolektike.

20. julija 1983 nas je obiskala

skupina študentov in študentk iz Namibije, ki jih je vodila tovarišica Mija Oblak. Sprejel jih je direktor KSS, tov. Jernej Jeršan in jih izčrpno informiral o dejavnosti Gradisa kot celote, s posebnim poudarkom na kadrovsko-socialni, informativni in izobraževalni dejavnosti.

Pokazali smo jim tudi film o Gradisu in jim dali nekaj propagandnega materiala. Študentje so ob koncu obiska izrazili zadovoljstvo nad našim sprejemom in odšli z novimi informacijami, ki jih bodo skušali prenesti v svoje delovno okolje.

Ivica Zemljak



Počitniški dom med gradnjo...

17. septembra se dobimo na Pohorju

25 let Gradisovega doma

Letos mineva 25 let, odkar so delavci Gradisa zgradili na Pohorju svoj počitniški dom. Streljaj od hotela Belevue na višini 1000 metrov so s prostovoljnim delom zgradili dom, ki je še danes v ponos Pohorju in Gradisu.

Dom je odprtega tipa, tako da je dostopen vsem obiskovalcem Pohorja. V njem je nekaj več kot dvajset ležišč, kar je zlasti v zimskem času znatno premalo. Pri Gradisu že dalj časa načrtujemo gradnjo prizidka, kar bi omogočilo koriščenje doma večjemu številu obiskovalcev. Dom naj bi koristili delavci Gradisa tudi čez leto za rekreativno preventivne odmore ipd.

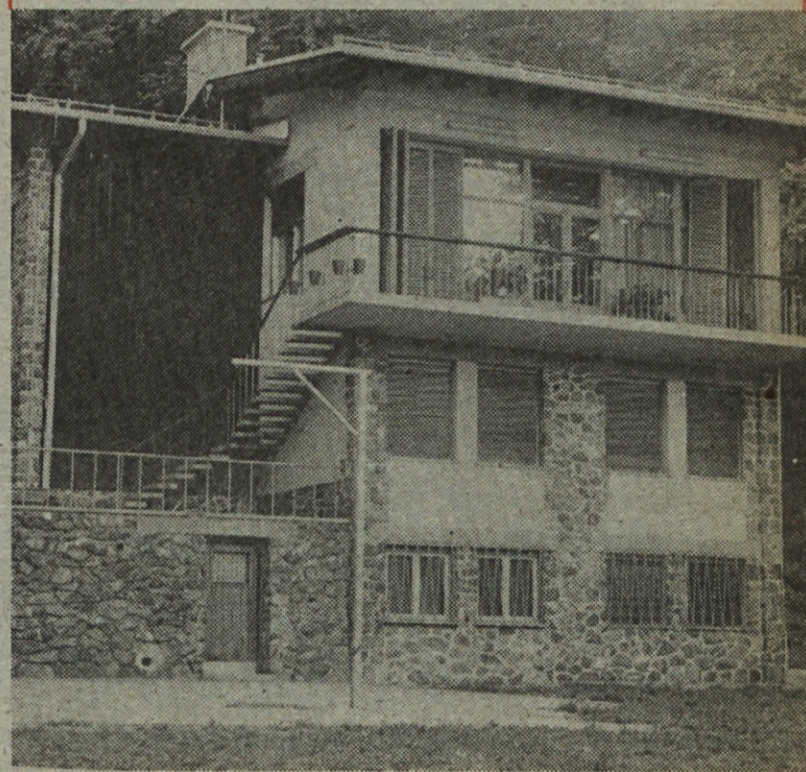
Osrednja proslava 25-letnice doma bo v soboto, 17. septembra 1983. Do počitniškega doma pa bi se udeleženci povzpeli peš od vznožja Pohorja. Prav bi bilo, da bi se te proslave udeležilo čim več naših delavcev.

Sicer pa bodo o podrobnostih vsi Gradisovci pravočasno obveščeni v naslednji številki Gradisovega vestnika.

Torej na svidenje na Pohorju v soboto, 17. septembra!

F. Š.

...in danes po 25. letih



Izboljšave na finišerju

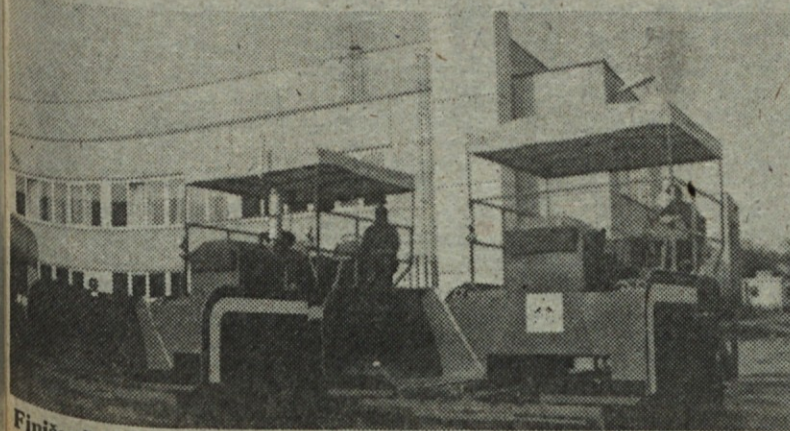
V Gradisovem tozdu Kovinski obrati v Mariboru strokovnjaki ne mirujejo. Pred kratkim so preizkusili novo raztegljivo hidravlično desko na že preizkušenem stroju za polaganje asfalta. V celoti vzeto je takšen stroj prvi v Jugoslaviji, ki so ga izdelali domači strokovnjaki. Njegova prednost je v tem, da lahko kar med asfaltiranjem spreminja širino asfaltne traku od 2,5 do 6 metrov.

To raztegljivo desko in finišer so pred kratkim tudi praktično preizkusili v novem mariborskem naselju, prisotni strokovnjaki so se o

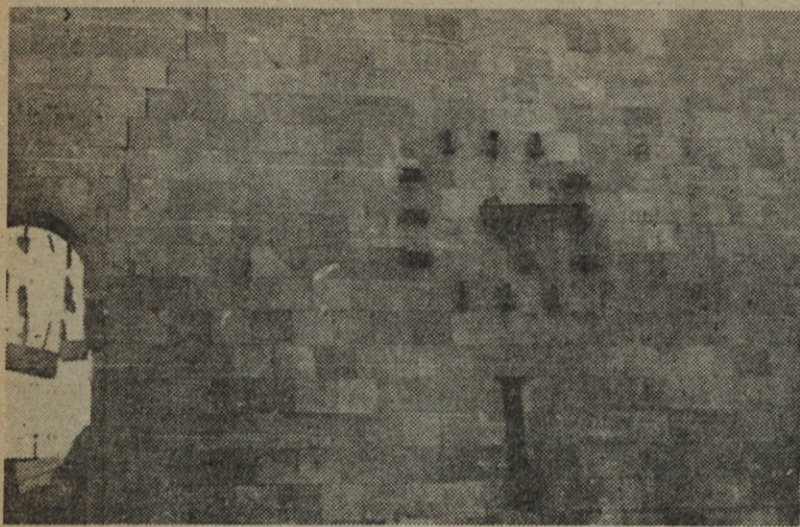
gradisovem izdelku pohvalno izrazili. Seveda bo potrebno še tu in tam kaj postoriti, kar je razumljivo.

Gradis bo do konca leta izdelal dvanajst finišerjev, računajo pa tudi že na prodor na tuja tržišča. Podatki kažejo, da smo v Jugoslaviji uvozili letno okoli trideset finišerjev in tako porabili precejšen znesek deviz. S pokritjem domačih potreb in delno tudi z izvozom pa se bodo mariborski Kovinski obrati še kako vključili v stabilizacijska prizadevanja.

Besedilo in slika: Franjo Štromajer



Finišer je doživel že vrsto izboljšav



Skopje — ura se je ustavila in ugasnilo je tudi mnogo življenj

Dvajset let po katastrofalnem potresu



Prvi zametki naselja Vlaje, ki so ga postavili Gradisovi delavci

Gradili smo Skopje

Minilo je dvajset let, ko je obšla svet novica o katastrofalnem potresu v Skopju. Bil sem ravno na dopustu v Poreču. Na plaži je bila manjša skupina naših delavcev. Slučajno smo imeli prenosni radio vključen. Okrog devete ure dopoldan je bil redni program prekinjen in sledilo je sporočilo o potresu. Gruča ljudi s kurjo poltjo se je zgrnila ob radiu. Obvestilo je bilo skopo — kratko, vendar jasno — gre za izredno razdejanje in žrtve. Od takrat dalje smo prisluhnili vsem obvestilom, ki so prinašala nove podatke.

V republiških organih so takoj formirali posebni štab z nalogo, da organizira strokovno tehnične ter medicinske ekipe. Prek radia so bili obveščeni vsi, ki so dopustovali, da se naj na klic takoj vrnejo domov in javijo štabu.

V Gradisu smo tudi hitro ukrepali, tako da so v Skopje med prvimi odšli delavci s kompresorji. Naloga teh tehničnih ekip je bila, da prebijajo razne ovire v stavbah, za prehod v nedostopne prostore, kjer se je domnevalo, da so še ljudje. Istočasno so odšle tudi medicinske ekipe.

Takoj za njimi so v Skopje odšli strokovnjaki, predvsem statiki za ugotovitev stanja objektov. Po slabem mesecu pa so že odšle prve gradbene skupine. Gradis je bil udeležen v vseh navedenih skupinah.

Prvi zarodek Gradisovega gradbišča je predstavljalo 30 delavcev raznih poklicev. Naša delovna organizacija je prevzela častno in humano, vendar zelo težavno nalogo: zgraditi do konca leta 1963 celo novo predmestje s 1000 stanovanji ali naselje za kakih 5000 prebivalcev. To satelitsko naselje z imenom **Vlaj** je bilo takrat odmaknjeno okrog 8 km od Skopja. Naselje je sicer montažno z manjšim številom klasično grajenih objektov, vendar za 1000 stanovanj je bilo treba pripraviti vse temelje in vso ostalo komunalno ureditev. Od našega dela so bili odvisni ostali kooperanti: Jelovica, Edilita in Marles, ki so postavljali montažne hiše.

Pod vodstvom tov. **Franca Vovka** z Jesenic in tudi s pomočjo izbranega kolektiva je bil plan presežen skoraj za en mesec. Delo se je odvijalo pod dokaj težkimi pogoji — pomanjkanje mehanizacije, delavcev in delno tudi materiala. Problemi, za katere pa ostali nismo vedeli, so bili s kooperanti, kar je najbolj občutil tov. Vovk kot vodja Gradisovega gradbišča in celotne slovenske operative v Skopju.

Zavedajoč se težav prebivalcev Skopja, ki so bivali pod šotori ali drugimi provizoriji ter bližajoči se jeseni in zimi, je slovenska operatifa dostojno opravila prevzeto nalogo. Veliko vlogo je odigrala tudi svetovna solidarnost s pomočjo skoraj vseh držav sveta, ki so priskočile na pomoč materialno ali denarno, s stroji in ljudmi.

Materialne ranje so zaceljene, duševne pa ne bodo nikoli.

Besedilo in slike:
Ludvik Šnajder



Tov. Edvard Kardelj na obisku pri Gradisu v Skopju na gradbišču Vlaj



Tov. Franc Vovk, vodja Gradisovega gradbišča, je dobro sodeloval tudi s predstavniki Rdeče armade

Kontrola kvalitete

Kvaliteta del je pomembna gradisova referenca

Kvaliteta proizvodnje in opravljenega dela predstavlja v vsakem gospodarskem sistemu zelo pomemben faktor, zato se temu vprašanju posveča vedno več in posebne skrbi. Naš sedanji družbeni in gospodarski razvoj pa tudi doseženi nivo proizvodnih sil in proizvodnih odnosov zahtevajo stalno izboljševanje kvalitete izvršenih del in uslug in še večje vključevanje vseh tistih faktorjev, ki na kakršenkoli način lahko vplivajo na kvaliteto in izboljšanje kvalitete.

V vse ostrejši konkurenci na domačem in tujem trgu predstavlja kvaliteta proizvodnje in dela prvorazredni faktor za naše gospodarstvo, zlasti s stališča vključevanja v mednarodno delitev dela.

Dejstvo je, da se počasi menja miselnost in da se zlasti v borbi »za trg« in »za delo« (za čim boljšim plasiranjem svojih proizvodov in dela) vse česče zavedamo, da je poleg cene ravno kvaliteta tista, ki odloča na tržišču. V GIP Gradis je kvaliteta del bila in je še vedno pomemben referenčni faktor.

Kaj je kontrola kvalitete

Kontrola kvalitete zajema kontrolo vseh načrtov, specifikacij in drugih standardov, ki kvaliteto definirajo, prikažejo, kakšen in iz kakšnega materiala mora biti izdelek, kakšne stroje in delovne metode se uporablja za izdelavo izdelka in na kakšen način bomo dokazali, da izdelek odgovarja zahtevnim pogojem.

Kontrola kvalitete tudi zahteva, da so oprema mehanične naprave, instrumenti itd., ki se vgrajujejo v delovna sredstva, čim boljše kvalitete.

Kontrola kvalitete vključuje tudi kontrolo osebja, (od strokovnjaka do nekvalificiranega delavca), ki dela v proizvodnji.

Pri tem upošteva individualne momente, kot so spremembe okusa, reakcije potrošnikov, razpoloženje ljudi v kolektivu itd.

Kontrola kvalitete vključuje vse mere (celo prisilne), ki so potrebne, da se zagotovi ustreznim zahtevnim pogojem (specifikaciji) izdelkov, tudi tehnične študije odstopanja od predvidenih standardov in specifikacij (zakaj do njih pride, kakšne so in takojšnji ukrepi proti njim).

Kdo je odgovoren za kontrolo kvalitete

V proizvodnih organizacijah je zelo majhno število ljudi, ki ne sodelujejo pri kontroli kvalitete del. Vsi drugi pa morajo biti usposobljeni za to delo in dobiti točna navodila o svojih dolžnostih.

Kje in kdaj kontrola kvalitete

Ni nekih meril, omejitev ali določil, v katere gospodarske dejavnosti

naj se uvede kontrola kvalitete. Dejansko je zelo malo gospodarskih dejavnosti, kjer kontrola kvalitete ni potrebna. V naši (gradbeni) stroki je kontrola kvalitete vsekakor zelo potrebna in to na vseh nivojih.

Kakšne vrste in metode kontrole poznamo

V praksi je kontrolo kvalitete moč organizirati na več načinov in po različnih metodah (od najenostavnejših vizuelnih kontrol do porušitvenih končnih izdelkov. Zato se kontrole v delovnih organizacijah nazivajo po njihovih karakteristikah. Tako poznamo predhodno kontrolo, tekočo (tehnološko) kontrolo, kontrolo na mestu, kontrolo prvega vzorca, kontrolo na mizi, končno kontrolo itd.

Kaj se kontrolira

Že v šoli smo se učili: kar se realizira, se kontrolira! Pri našem vsakdanjem delu je kontrola prisotna pravzaprav povsod. Vsako delo mora biti kontrolirano, če ne drugače, vsaj s strani samokontrole. Kar naredim, najprej kontroliram sam, saj sam dobro vem, za kaj sem zadolžen (in plačan).

Kako imamo notranjo kontrolo organizirano v GIP Gradis

Slabo! Že po statutu delovne skupnosti izvajajo notranjo kontrolo v podjetju Računovodska — inštruktorna služba (opozorilo: kontrola računovodskega poslovanja), vendar se zaradi nezasedenosti delovnega mesta ta kontrola ne izvaja. Bolje ima notranjo kontrolo organizirano tehnična služba, ki med drugimi opravlja tudi naslednje naloge:

- organizira, izvaja in zagotavlja notranjo tehnično kontrolo pri gradnji investicijskih objektov, izrabo delovnih in pomožnih sredstev ter notranjo kontrolo kvalitete,
- izvaja laboratorijsko kontrolo kvalitete materialov in atestacije,
- organizira, koordinira ter nadzira uspešnost izvajanja predpisov varstva pri delu,
- izvaja kontrolo obračuna.

Vendar pa navedene kontrole tehnične službe niso le rezultat notranjih potreb pri poslovanju v Gradisu, bolj gre za zahteve raznih zakonov (ZGO, ZVGD itd) in pravilnikov.

Kaj pa druge službe in dela

Že pred leti je bila dana razvojna naloga (ROS-u), naj se pripravi študija o organiziranju notranje kontrole v delovni organizaciji. Izdelani so bili osnutki, vendar je naloga ostala nedokončana. Toda že v teh osnutkih je bila dokazana potreba po vsesplošni križni kontroli v vseh službah. Vendar ne le kontrola rednega dela, ampak tudi kontrola pri

izvajanju samoupravnih aktov, dogovorov, sporazumov itd. To nalogo moramo poiskati v arhivu, jo pregledati, dopolniti in jo aktivirati. Često so naše izkušnje predrage. Ne le da izgubljam zaradi nekvalitetno izvršenih del ogromno dohodka, izgubljam tudi ugled. Slab glas pa seže v deveto vas in si ga je zelo težko popraviti. Samo nekaj primerov iz zadnjih let pogledajmo, pa bomo videli, da smo veliko izgubili. Kvaliteta izvršenih del je bila in mora tudi ostati Gradisov adut. Res je notranja kontrola vezana na dodatne stroške, vendar se ti stroški sčasoma povrnejo ter pokažejo dobre rezultate pri izrabi materiala in časa, s tem pa se večja tudi ugled delovne organizacije.

Zadnje čase se veliko govori o »zagotovitvi kvalitete«, to je takozvani »Quality assurance« (QA) program. Mi smo se s tem načinom srečali prvič pri gradnji nuklearne elektrarne v Krškem. V svetu pa jo

poznajo že dalj časa, zato je na tujih tržiščih vedno prisotna. QA program firme je tudi eden izmed referenčnih faktorjev. Ta program je zelo obširen in zahteva administrativne in tehnične postopke. Ko je QA program potrjen s strani pristojne službe, postane alfa in omega vsega nadaljnega dela.

Verjetno ni v nobeni stroki zaposleno toliko delavcev kot v gradbeništvu. V gradbeništvu je vloženo ogromno človeške energije in sredstev. Gradbeništvu ima že več tisočletno preteklost in že več tisoč let poznamo gradbeno zakonodajo. Že tedaj je »družba« štivila uporabnika gradbenih objektov v pogledu stabilnosti in kvalitete izvršenih del. Naši predhodniki so bili pravi mojstri svoje stroke — tako da še danes spoštovanjem občudujemo nekatere njihove ohranjene mojstrovine. Zato je naša dolžnost, da gradimo solidno in kvalitetno.

Cveto Pavlin

Naše prijateljstvo z Bytostavom — ČSSR

Letos poteka že 17 let prijateljstva in sodelovanja z gradbenim učiteljskim »Bytostav« iz ČSSR in Gradisom Ljubljana. Sodelovanje se je začelo z izmenjavo vajencev in inštruktorjev. Letos pa so potekali tudi razgovori o razširitvi sodelovanja na druga delovna in gospodarska področja, med DO Bytostav in Gradis.

Dosedanje prijateljsko sodelovanje zajema izmenjavo izkušenj v izobraževanju gradbincev, spoznavanju in načinu praktičnega poučevanja. Poleg strokovnega sodelovanja naši fantje v tem času spoznajo

in vidijo vso lepoto in znamenitosti češke dežele.

Češki narod je zelo gostoljuben in izreden gostitelj. Pozornosti, ki smo je bili deležni tudi letos, je nepozabna in ni besed, da bi se zahvalili. Oddolžili smo se jim z vzorno disciplino, ki je take z naše strani niso bili deležni vseh 17 let sodelovanja.

Fantje so v letošnji ekskurziji bili čudoviti. Disciplinirani, tovariški, vzorno so zastopali Jugoslavijo in dali naši mladini dober zgled. Vsi, ki smo enkrat že bili v Češkoslovaški se tja radi vračamo.

Besedilo in slika: Rudolf Ludvik



Naši učenci so si ogledali tudi Prago

V Ljubljani smo ustanovili aktive invalidov

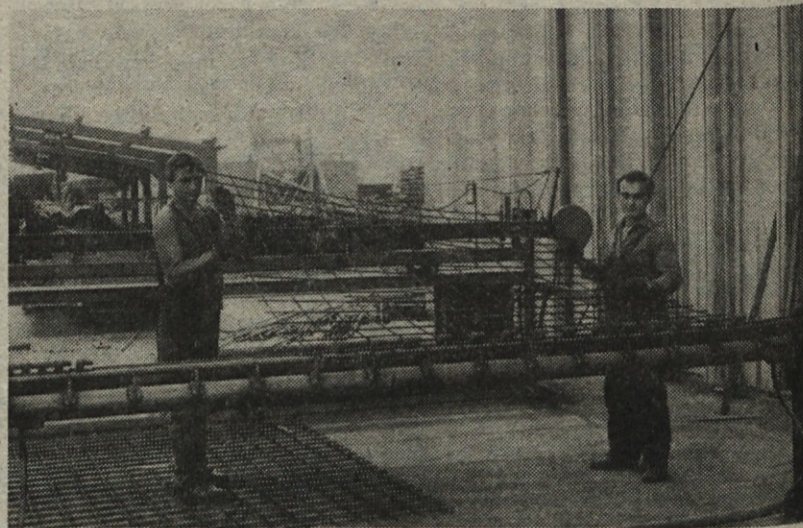
Invalidnosti kot nesposobnost opravljanja določenih del in nalog ima poleg individualne prizadetosti vsakega posameznika in njegove ožje okolice tudi širši pomen, ki presega okvirje socialnega zavarovanja. Da je temu res tako potrjujejo zvezni in republiški zakon o pokojninskem in invalidskem zavarovanju v katerem sta določeni dve pomembni novosti. Prva novost je širša definicija pojma invalidnosti, kot sprememb v zdravstvenem stanju posameznika, ki jih ni mogoče odpravljati z ukrepi medicinske rehabilitacije, druga pa je ureditev prenosa varstva invalidov v organizacije združenega dela. Slednje je tudi bilo vzrok, da smo v Gradisu pristopili k ustanavljanju aktivov invalidov.

Pobudo za ustanavljanje aktiva delovnih invalidov je dalo Društvo invalidov Slovenije, konkretizirala pa jo je naša socialna služba ob podpori Konference OOZS Gradis. Zavedati se moramo, da je v naši delovni organizaciji evidentiranih nad 250 delovnih invalidov (brez invalidskih upokojitev), kar predstavlja 3,4 odstotke vseh zaposlenih. V teku pa so tudi novi invalidski postopki.

Vsaka temeljna organizacija v Gradisu naj bi imela svoj aktiv de-

lovnih invalidov. Aktivi v Ljubljani in Mariboru pa bodo imeli vsak svoj izvršilni odbor, ki ga bodo sestavljali predstavniki posameznih tozdov.

Vsi aktivi delovnih invalidov bodo vključeni v občinska društva invalidov. Na ravni Gradisa pa bo ustanovljen koordinacijski odbor, ki bo sestavljen iz po enega delegata vsakega izvršnega odbora aktiva. Financiranje aktivov bo urejeno preko sindikalnih organizacij v tozdu, na ravni delovne organizacije, pa bo



Le varno delo bo pripomoglo, da bo manj delovnih invalidov

potrebno vključiti v finančni načrt Konference OOZS na podlagi letnega programa dela aktivov.

Socialna služba Gradisa je storila vse potrebno za pričetek konstituiranja aktivov po tozdih. Tako je bil pripravljen tudi osnutek pravilnika o pravicah, obveznostih in delu aktivov invalidov v katerem so podrobno opredeljene naloge aktiva v tozdu ter naloga koordinacijskega odbora aktivov za ves Gradis. Pravilnik je že potrdila Konferenca OOZS Gradisa.

Izobraževanje po novem

Izteka se šolsko leto 1982-83, v katerem končuje prva generacija učencev usmerjenega izobraževanja drugi letnik. Šolanje pa končuje tudi zadnja generacija učencev, ki so se izobraževali po Zakonu o poklicnem izobraževanju in urejanju učnih razmerij.

Ne glede na to, da je bilo prehodno obdobje dokaj težavno za vse, ki se ukvarjamo z vzgojo in izobraževanjem mlade generacije, je

večji del bremena padel na same organizacije združenega dela, ki so bile na novo nalogo bolj ali manj pripravljene.

GIP GRADIS Ljubljana ima pri vzgoji mladega kadra že dolgo tradicijo, bogate izkušnje in kar je najvažnejše, ustreza kriterijem za izvajanje proizvodnega dela oziroma delovne prakse in praktičnega usposabljanja, ki jih je objavila Gospodarska zbornica.

V Izobraževalnem centru smo zelo zadovoljni s pripravljenostjo za sodelovanje vseh tozdov. Še posebej pa izstopata TOZD OGP in vodstvo gradbišča na Ploščadi Borisa Kraigherja — TOZD GE Ljubljana ter njihovi inštruktorji: tov. Drago Čergič, tov. Franjo Kalšan in tov. Stanko David.

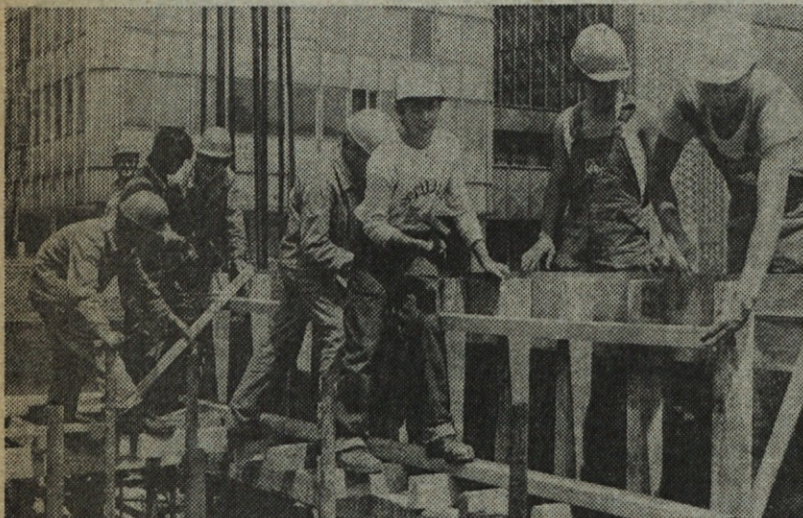
Mislim, da na tem mestu zaslužijo pohvalo vsi inštruktorji, ker je odgovorno, neposredno delo z učenci zaupano prav njim. To je težka naloga, saj je znano, da pridejo učenci iz različnih programov usmerjenega izobraževanja, sicer z bogatim teoretičnim znanjem, manjka pa jim tako potrebno praktično znanje za opravljanje poklica. Z drugimi besedami: učenci si pridobijo poklic šele z uspešno opravljenim strokovnim izpitom ob koncu pripravniške dobe.

Vendar pa s skupnim pristopom k izvajanju praktičnega usposabljanja in tudi drugih aktivnosti, ki jih organizira in izvaja Izobraževalni center, ter z angažiranostjo Oddelka za informiranje uspešno izvajamo naloge, ki jih pred nas postavlja Zakon o usmerjenem izobraževanju in Samoupravni sporazum.

V Ljubljani so potekali ustanovitveni sestanki aktivov invalidov v času od 8. do 30. junija. Na teh sestankih so potrdili pravilnik o pravicah, obveznostih in delu aktiva ter izvolili delegate v skupni izvršni odbor, pa tudi razprava na njih je bila dokaj pestra.

Konstitutivna seja Izvršnega odbora aktiva invalidov tozdov ljubljanskega področja je bila 13. julija v mali sejni sobi Delovne skupnosti skupnih služb. Za predsednika je bil izvoljen **Štefan Šneberger** iz tozda Ljubljana-okolica, za njegovega namestnika **Bojan Bambič** iz tozda Ljubljana, za tajnika pa **Jože Sintič** iz Kovinskih obratov Ljubljana.

Glede na to, da v vseh zunanjih tozdih aktivi še niso ustanovljeni je predsedstvo konference OOZS na svoji razširjeni seji 21. junija letos sprejelo sklep in pozvalo osnovne organizacije ZS, da posredujejo pri kadrovskih službah, da bodo aktivi invalidov čimprej ustanovljeni v vseh tozdih. Isto je sprejel tudi Izvršni odbor aktiva invalidov ljubljanskih tozdov, da bi tako lahko na ravni delovne organizacije končno sklicali sejo koordinacijskega odbora in sprejeli skupni program dela za leto 1984.



Učenci usmerjenega izobraževanja pridobivajo potrebna praktična znanja z delom na gradbišču

Besedilo: Ivica Zemljak
Foto: Cveto Pavlin

Cveto Pavlin

Včasih smo delali z bolj zavihanimi rokavi

V svetu imamo različne poglede o tem, kaj je dober in uspešen delavec. Tako v Ameriki velja za uspešnega delavca tisti, ki ima v delovni knjžici čim več žigov, na Japonskem pa je ravno obratno. Med slednje bi sodil tudi mizar Peter Brdnik, ki od 1956. leta dela v Gradisu tozd Lesno industrijski obrat Škofja Loka in je v temeljni organizaciji eden izmed najstarejših delavcev. Veselo se je odzval vabilu, da pove nekaj več o tem kako so delali včasih in kako dela danes, 27 let po zaposlitvi v LIO.

»V času, ko sem se zaposlil v Lesno industrijskem obratu Škofja Loka,« je začel pogovor tovariš Peter Brdnik, »se je delalo v glavnem ročno. Imeli smo nekaj strojev, vendar so le-ti bili precej zastareli in niso bili niti približno tako izpopolnjeni kot stroji s katerimi delamo danes.«

V čem je še bistvena razlika?

»Poleg tega da smo delali v glavnem ročno, so tudi vsi transporti bili ročni, po drugi strani, pa smo vsaki izdelek delali dalj časa. Včasih smo na primer okno delali 12 ur, sedaj pa ga naredimo v eni uri. Tako je vse napredovalo, Poleg tega da sedaj delamo v sodobni novi proizvodni hali imamo vse sodobne stroje ter tehnologijo, ki je izpopolnjena in omogoča velikoserijsko proizvodnjo.

O tem koliko je včasih bilo ročnega dela nam pove tudi to, da smo takrat tudi furnir brusili ročno, lakirali smo tudi ročno in nasploh je bila

prisotna nekako takšna miselnost takratnih mojstrov, da je bolje vsako stvar narediti večjo kot manjšo in se je tudi zarisovalo malo večje, potem pa smo vse še ročno »ubrali« na potrebno velikost.«

Kakšno znanje je bilo potrebno takrat in kakšno danes?

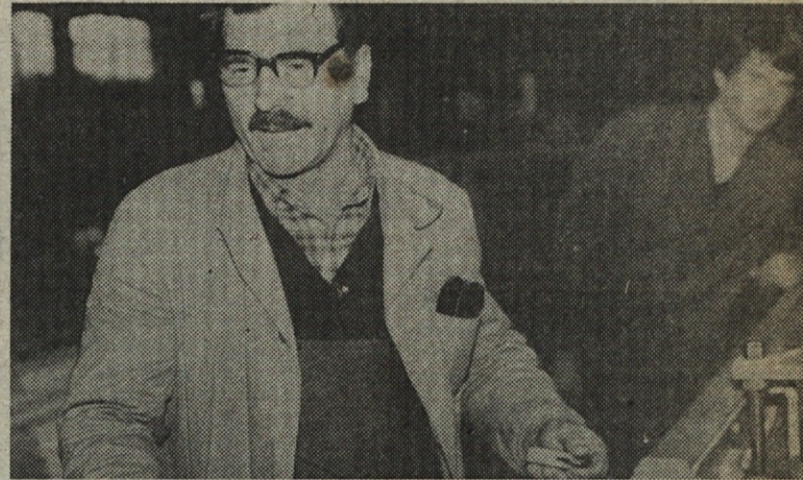
»V tistih časih je vsak mizar in nasploh vsak delavec moral vedeti veliko več kot danes, moral je biti vsaj KV delavec, danes pa se vsakdo lahko izredno hitro priučiti na delo s stroji. Ob velikih serijah proizvodov kot so danes in ob proizvodnji na tekočem traku, je bolj pomembna specializacija. Včasih je vsaki delavec moral znati narediti posamezni izdelek v celoti, danes pa vsakdo naredi samo posamezni del končnega izdelka in je s celoto slabše seznanjen.«

Kakšni pa so pogoji dela danes, in kakšni so bili nekoč?

»Pogoji dela so v današnjem času neprimerno boljši in se dosti lažje dela. O tem najbolj zgovorno govori to, da smo včasih vsi mizarji imeli gor zavihane rokave, saj je bilo treba močno poprijeti za delo, hlodi so bili

Včasih je v proizvodni hali bilo veliko več delavcev, danes pa je več strojev, katerim delavci v glavnem strežejo. Tudi organizacija dela je bila včasih drugačna.

V celoti vzeto, je danes neprimerno



Peter Brdnik

veliki in teški, sedaj pa to težaško delo opravijo stroji. Skratka, delo je takrat bilo dosti bolj naporno.

Pa tudi ena druga primerjava govori v prid današnjemu lažjemu delu.

lažje delati, saj je moderni čas prinesel s seboj sodobne stroje in tehnologijo, ki je v največji meri razbremenila delavce v našem obratu.«

Besedilo in slike:
Cveto Pavlin

Še vedno nad slovenskim povprečjem

V Gradisu imamo preveč izgubljenih ur zaradi boleznin

V Kadrovske socialni službi že dve leti mesečno spremljamo gibanje boleznin v naših temeljnih organizacijah in delovnih skupnostih. Ob polletju je bil narejen tudi zbirni prikaz za šest mesecev letošnjega leta. Iz številnih podatkov in tabel izstopa osnovna ugotovitev, da je bilo število izostankov zaradi boleznin v letošnjih šestih mesecih večji, kot v istem času lani, s tem pa seveda tudi odstotek boleznin.

Od vseh ur skupaj v Gradisu, (za prvih šest mesecev letošnjega leta — 6.789.972) je bilo izgubljenih zaradi bolezninskih izostankov kar 463.357 ur, to je 6,82 odstotka. Lansko leto je ta odstotek znašal 6,22. Druga ugotovitev, ki je ravno tako pomembna pa je, da narašča predvsem procent izgubljenih ur zaradi boleznin v tozdih izven Ljubljane, tako da je letos znašal 7,72 v istem obdobju lani pa 6,40. V tozdih Ljubljanskega območja pa je gibanje ravno nasprotno, saj odstotek izgubljenih ur zaradi boleznin letos znaša

5,39 lani pa je bil večji in je znašal 5,93.

V spodnji tabeli navajamo vrstni red tozdov glede na odstotek izgub-

ljenih ur zaradi boleznin glede na vse opravljene ure. V podatkih niso zajeti podatki o izostankih zaradi porodniškega dopusta.

Mesto		TOZD	Izgubljene ure		% glede na vse ure	
1983	1982		1983	1982	1983	1982
1.	5.	KO Maribor	31.268	19.542	11,57	7,13
2.	8.	Gradnje Ptuj	23.905	16.719	8,99	6,52
3.	3.	Celje	56.334	56.442	8,70	7,85
4.	7.	Maribor	83.473	74.042	8,57	6,99
5.	19.	PB Ljubljana	5.546	3.258	7,29	4,03
6.	2.	Interna banka	2.750	3.175	7,25	8,79
7.	18.	Niz. gr. Maribor	31.474	20.697	7,22	4,40
8.	6.	Koper	16.520	16.852	7,06	7,12
9.	12.	Jesenice	39.112	41.722	6,78	6,11
10.	15.	SPO Ljubljana	34.578	27.467	6,29	4,94
11.	1.	UDD Ljubljana	2.707	6.040	6,15	11,32
12.	11.	Ljubljana	31.716	37.891	5,84	6,34
13.	16.	Ravne na Koroškem	25.092	25.274	5,68	4,88
14.	13.	OGP Ljubljana	13.880	15.780	5,66	6,09
15.	14.	KO Ljubljana	12.538	14.146	5,43	5,84
16.	10.	LIO Šk. Loka	14.188	18.658	4,91	6,43
17.	—	Inženiring Lj.	5.342	—	4,84	—
18.	9.	Lj. — okolica	20.704	33.307	4,36	6,51
19.	17.	DSSS Lj.	7.618	14.009	3,92	4,85
20.	4.	Železokrivnica	3.299	6.629	3,49	7,39
21.	20.	PB Maribor	1.374	1.117	2,61	2,71

Zgornja dokaj zgovorna tabela nam kaže da je bil narejen precej velik »negativen« skok zlasti še pri Kovinskih obratih Maribor, Gradnjah Ptuj, Biroju za projektiranje Ljubljana in Nizkih gradnjah Maribor ter pozitivnem premik predvsem pri Železokrivnici in GE Ljubljana-okolica. Vsi ostali tozdi niso naredili bistvenih premikov v zmanjšanju števila izgubljenih ur zaradi boleznin.

Na koncu naj zapišem najbolj bolečo ugotovitev, ta pa je, da je odstotek izgubljenih ur zaradi boleznin v Gradisu še vedno nad slovenskim povprečjem, ki se giblje med 4,7 in 4,8 odstotka. Zaradi toliko števila bolezninskih izostankov je nastala škoda v višini dohodka ene temeljne organizacije v Gradisu. Še bolj zaskrbljujoče pa je dejstvo, da se stanje ne izboljšuje, pač pa odstotek v nekaterih tozdih stalno rahlo narašča.

Prej ali slej se bomo morali vprašati zakaj tako in ugotoviti tudi vzroke za tako stanje. M. Filac

Slavica Oberleit — 35 let poštenega dela

»Slavica je izpolnila 35 let delovne dobe in se od nas, 'službeno' poslavlja. Rekel sem samo službeno, kajti prepričan sem, da današnji dan ne more biti tisti trenutek, ko bo naša Slavica prekinila vezi, ki so se spletle in čvrstile dolgo vrsto let oziroma desetletij,« je uvodoma dejal direktor TOZD GE Maribor, tov. Franc Gačnik na slovesnosti ob odhodu Slavice Oberleit v pokoj ter nadaljeval: »Če lahko za koga rečem, da je pravi Gradisovec z vsemi potrebnimi vrlinami, potem to prav gotovo velja za našo Slavico.«

Tako kot se je razvijal Gradis je rasla tudi Slavica. Njena pot se je pričela v Gradisu pred več kot 32 leti na gradbišču v Kidričevem. Po izgradnji Tovarne glinice in aluminija se je preselila v Maribor, kjer je več kot četrto stoletja aktivno oblikovala Gradis.

Čeprav je bila kot ženska, žena in mati bistveno bolj obreme-

njena od nas in čeprav smo vedeli za njene zdravstvene težave, pa smo vedno pri njej iskali prijazno besedo in nasmejan obraz. Če tega slučajno ni bilo, smo bili vsi razočarani.

Njeno delo na kulturnem področju je bilo le sad spoznanja, da lahko le kulturno izobražen dela-



Nasmejana tudi ob odhodu...

vec več prispeva pri izgradnji naše socialistične družbe.

Ko človek odhaja v pokoj, ga običajno prevzame zaskrbljenost, kaj bo z njim v bodoče. V tej travmi običajno ruši za sabo vse, kar je ustvaril in gre v pokoj z grenkim priokusom osamljenosti. Pri tem pa največ greši, ker kritično ne analizira svojega dela.

Ali ni lepšega občutka kot ta, da zapuščaš za sabo čisto mizo, brez problemov in zasedeno z mladimi močmi, ki so se naučile

ceniti minulo delo in so pripravljene z enako vnemo nadaljevati. Vse to je naši Slavici uspelo, zato bo še večkrat prišla med nas Gradisovce — prijatelje, da bo lahko preverila, kako se njeno delo nadaljuje.

»Srce in ljubezen, ki sta vložena v vsakdanje delo, nista plačljiva niti z denarjem niti z družbenim ali Gradisovim priznanjem. Slavica, če sem ti ob srečanju z Abrahamom dejal, da vstopaš šele v drugo polovico življenja, potem bi ti želel samo to, da naj bo ta polovica tvoja, ko boš lahko delala tisto, kar ti je ljubo in zdravju koristno,« je zaključil slavnostni govor direktor Gačnik.

Slavici tudi mi želimo še dosti zdravih in srečnih dni v krogu svoje družine, ter da bi se še večkrat oglasila med svojimi sodelavci.

Ko je ob odhodu sprejemala darila in cvetje je bila kot ponavadi kratka: »Hvala vam za vse,« je dejala.

Hvala tudi, tebi Slavica.

Besedilo in slika:
Franjo Štromajer

Drago Majhen odšel v pokoj

Pred dnevi se je v Rušah v krogu svojih bližnjih sodelavcev poslovil od Gradisa Drago Majhen. Po dolgih letih službovanja je odšel v zasluženi pokoj. Rodil se je 16. maja 1923, v Gradisu pa je od leta 1964. Svojo domačijo ima v vasi Križovljan v sosednji Hrvaški. V Gradisu je delal na različnih delovnih mestih, nazadnje pa se je leta dvainsedemdesetega zaposlil kot upravnik naselja v Rušah. Prav po njegovi zaslugi je ruško naselje eno izmed najlepše urejenih bivališč delavcev Gradisa v Mariboru.

Ponosen je na to in upa, da bo tako tudi po njegovem odhodu. Na »poslovnem« so mu sodelavci predali spominsko darilo, prejel pa je tudi almanah mesta Maribor, kraja, kjer je živel in delal velik del svoje delovne dobe.

V pokoji mu želimo še dosti lepih in vedrih trenutkov, spomin pa mu naj kdaj pa kdaj seže tudi na dneve, prebite v Gradisu. Tudi sodelavci se ga bomo radi spominjali in morda tudi obiskali na domačem domu.

Besedilo in slika:
Franjo Štromajer



»Hvala tovariši za pozornost...«

»Ključ« — kaj je to?

Človek poseduje arhiv različnih spominov, različnih pravim zato, ker jih ima verjetno vsak po svoje sortirane. Jaz osebno imam razdeljene nekako v tri skupine. V prvi so zelo prijetni, v drugi zelo neprijetni, tretji pa so neopredeljeni, vendar pa zanimivi.

Vskladiščenje spominov je tudi različno. Poznamo zapisane v človeku in stroju. Spomini, ki so napisani v stroju ali robotu niso nikoli takšni, kot v živi besedi ali mislih. Stroj tudi še ni tako dognan, da bi povzel doživetja.

Podzavestno ali pa kako drugače se človeku obudi neki spomin. Nekaj takega sem tudi sam doživel. Občasno se sliši po radiu ali prebereš v časopisu nekaj takega, s čimer si imel že opravka. No, tako je moj spomin aktiviran z izrazom »ključ«, ki ga uporabljajo razni strokovnjaki kot neko merilo.

Ko sem še posedal na sestankih delavskega sveta, sindikata in drugih samoupravnih in družbenopolitičnih organizacij, sem često slišal, da se opravi neka delitev po »dogovorjenem ključu«. Ta ključ je bil namenjen za pridobitev ali dajanje sredstev (denarja), da je bil dokaj univerzalen. Za moje boljše razumevanje sem povprašal strokovnjaka, kateri izdeluje prave ključe.

Tak univerzalni in pravi ključ mi je ta mojster pokazal in opisal

na strokovni način. Ključ, ki sem ga videl je bil dvostranski, strokovno pravijo, da ima dve bradi. Vsaka brada je bila izrezljana tako, da je bilo v njej več majhnih bradic in to različnih velikosti.

Hipoma mi je bilo jasno. Torej bile sta dve različni narezljani bradi, ena »je imela označbo« dobiš, druga »daš«, male bradice pa so predstavljale naše tozde. Jasno, takoj sem skušal ugotoviti, katera od teh manjših bradic predstavlja moj tozd, ki je bil zelo iskan in cenjen, ko so drugi rabili poceni usluge v izredno slabem terenu.

V zelo kratkem času sem ugotovil, katera bradica je od mojega tozda na veliki bradi z označbo »daš«. Na tem čudežnem ključu je bila največja. Zanimalo me je, kako je na označbi »dobiš« in glej — tukaj pa je bila najmanjša, celo tako majhna, da ta ključ mehaničnem največkrat ni sprožil.

Ob pravem ključu sem dojel njegovo delovanje, o tem, kako deluje »dogovorjeni ključ« pa mi še danes ni jasno. Imam pa občutek, da so imeli sami izdelovalci — ključavničarji tega »ključa« večkrat z njim probleme. Nekateri ključavničarji so imeli te manjše bradice, ki so predstavljale tozde radi boljšega razumevanja označene. Stari rek pa pravi, da je na označene karte lahko igrali.

Ludvik Šnajder

Učenci iz Bytostava na obisku v Ankaranu

Ponovno so se po enem letu srečali učenci Gradisa in Bytostava iz Ostrave — ČSSR, podjetja s katerim Gradis ohranja prijateljske vezi že več kot 10 let. Istočasno pa so naši učenci na potovanju po ČSSR, seveda kot gosti Bytostava.

V Ankaranu pa med drugim potekajo tudi športna srečanja. Sonce, morje, prijateljstvo, vroč asfalt ankaranskega nogometnega igrišča, pozdrav s prijatelji iz ČSSR in košara hrušk — to so bile osnovne značilnosti športnega dneva med našimi učenci in učenci Bytostava, ki je bil v soboto 25. junija v počitniškem domu Gradisa v Ankaranu. Barve Gradisa so zastopali učenci gradbene enote iz Kopra, nastopili pa so v malem nogometu, namiznem tenisu in šahu.

V malem nogometu so bili boljši in zaslužno zmagali gosti iz ČSSR. Rezultat je bil 4:3 za Bytostav. Najboljši igralec in strelec je bil učenec Chylek iz Ostrave. Vse tekme je sodil inštruktor iz Bytostava Jaroslav Stromšik. Zmagovalci iz Bytostava so za osvojeno prvo mesto dobili košaro hrušk, ki jim jih je podaril tovariš Ramiz Đafić iz Centra za izobraževanje GIP Gradis.

Za zeleno mizo pa so dominirali

učenci iz Kopra, saj je takoj po prvih udarcih bilo jasno, kdo bo zmagovalec. Zmaga je bila glatka — 3:0 za učence Gradisa in sicer: Sedynka : Mujanović 0:2, Kulinsky : Karlušić 0:2, Brendač : Marković 0:2. Očitno je, da je med učenci Bytostava nogomet precej popularnejši, kot namizni tenis.

V hladovini, na terasi našega doma v Ankaranu so ob soku nastopili šahisti. Zbralo se je tudi precej navijačev. Po enournem igranju so zmagali učenci iz Kopra z rezulta-



Obiski in športna srečanja med učenci Gradisa iz Bytostava in Ostrave — ČSSR so postali že tradicija (Foto: C. Pavlin)

tom 3:1. Posamezne partije so se končale takole: Ficek — Merdano- vić 0:1, Štefek — Cvijan 0:1, Lovajz — Nenić 1:0 in Bernatik — Muja- nović 0:1.

Po športnih srečanjih je bilo za vse organizirano svečano kosilo na terasi doma v Ankaranu. Učenci so se veselo pogovarjali, izmenjali naslove tako, da je razpoloženje bilo na višku. Upravnik doma tovariš Maks Kuclar gleda te mlade ljudi in vse ostale goste, ki so jim se pridružili ter pravi, da bi takšnih in podobnih, veselih gostov želel še več, saj je tisti dan tudi za ostale goste našega doma v Ankaranu bil nekaj posebnega, zanimivejšega in drugačnega kot je navaden dopustniški dan.

Aleksandar Bojanic

Zahvala ob upokojitvi

Sodelavcem SPO v Ljubljani in v Mariboru se iskreno zahvaljujem za izkazano pozornost ob mojem odhodu v pokoj — hvala!

Jože Lorenčič

Zahvala

Zahvaljujem se sodelavcem GE Jesenice in vsem, ki so na kakršenkoli način pomagali ob smrti mojega moža Ruperta KRAMARJA, izrekli sožalje, darovali cvetje, se od njega poslovili in ga spremili na njegovi zadnji poti.

Mari KRAMAR
s sinovoma

Stanislavu Lebarju v spomin

Kruta smrt je iztrgala družini očeta, moža, šola pa ravnatelja, vsem ostalim pa plemenitega prijatelja tov. Stanislava LEBARJA.

Kmalu bo minilo 20 let, odkar smo ga spoznali, ko je Gradis pred 25. leti prevzel pokroviteljstvo nad Plonirskim odredom osnovne šole Bistrica v Prekmurju. To je bil človek s široko odprtim srcem za vsakogar, prizadeven pedagog in družbenopolitični delavec.

Nikdar ni odklonil nobenega dela, zato je imel mnogo visokih funkcij od občine do krajevnih skupnosti. Njegova velika zasluga je bila, da se je sezidala nova šola, ki nam jo je s ponosom razkazoval, da ne govorimo še o drugih velikih delih v krajevni skupnosti, kjer je bil povsod gonilna sila.

Ne morem verjeti, da ne bomo več videli njegovega nasmeha, ko nam je pripovedoval o svoji hišici, v kateri bo živel zasluženi pokoj.

Žal pa je usoda vsa njegova predvidevanja obrnila drugače. Kako zelo je bil priljubljen je dokazalo njegovo zadnje spremstvo. Ko sem gledala njegove pionirke in učence, kako so se iskreno predajali žalosti, nisi mogel ostati suhih oči.

Naj mirno počiva v prekmurski zemlji, ki jo je tako ljubil.

Njegovi družini in celotnemu učiteljskemu zboru — naše iskreno sožalje.

Nuša Piškur

Golovec '83 vaja NNNP bo 24. septembra

Že zdaj se pripravljamo na morebitni potres

Vaja na temo varstva in zaščite pred posledicami rušilnega potresa v Ljubljani, ki jo na enotnih idejnih in družbenopolitičnih izhodiščih in ciljnih spodbuja in usmerja socialistična zveza delovnega ljudstva Slovenije, ni naključno izbrana za osrednjo aktivnost v letošnji skupni akciji »Nič nas ne sme presenetiti«. Naravne in nekatere druge nesreče se namreč v Sloveniji često pojavljajo in povzročajo veliko gmotno škodo, zahtevajo pa tudi človeške žrtve.

Ni potrebno poudarjati, da je za Ljubljano posebno velika in stalna potencialna nevarnost predvsem potres, saj je v Ljubljani že nekajkrat pustošil, posledice ničujočega delovanja zemeljskih sil pa so nam znane tudi iz drugih krajev naše domovine in sveta. Že Valvazor opisuje potres, ki je leta 1792 prizadel to področje. Pred tem se je zemlja tresla še leta 1511, potem maja

1839, najhujši potres pa je bil 14. aprila 1895. leta.

V ljubljanski vaji »Golovec 83«, ki bo letos 24. septembra, naj bi pokazali, kako se strokovne službe in posamezniki znajdemo v nevsakdanjih okoliščinah, ki jih povzroči ta naravni pojav. Po ljubljanskih občinah so že ustanovljeni posebni štabi, v kratkem pa se bo aktivnost pričela tudi v delovnih organizacijah.

V obdobju po osvoboditvi smo sicer veliko storili, da bi preprečili ali vsaj občutno zmanjšali posledice morebitnega potresa v Ljubljani. To še posebej velja za zadnji dve desetletji načrtne graditve sistema civilne zaščite in uveljavljanja predpisov o potresno varni gradnji objektov. Ne glede na to pa je potres za Ljubljano realna nevarnost, ki jo moramo upoštevati tako v okviru vsakodnevnih obrambno-zaščitnih priprav in delovanja, kot tudi pri načrtovanju in uresničevanju razvoja Ljubljane, zlasti še njenega dolgoročnega

prostorskega razvoja.

Temeljni cilji, ki jih želimo s to vajo uresničiti, so:

— usposobiti delavce in druge delovne ljudi, občane in druge nosilce ukrepov in nalog civilne zaščite za njihovo praktično izvajanje;

— izpopolniti pripravo za zaščito in reševanje in vseh področjih družbene reprodukcije;

— preveriti učinkovitost načrtovanih rešitev, varstva in zaščite pred potresom ter usklajenost delovanja obrambno-zaščitnega sistema.

Vaja mora v vseh elementih temeljiti na zasnovi in doktrini splošne ljudske obrambe in samozaščite ter doktrini civilne zaščite, upoštevajoč pri tem sodobna znanstvena spoznanja ter domače in tuje izkušnje s področja varstva in zaščite pred potresom. Vaja je priložnost, da v praksi izpopolnimo in utrdimo rešitve obrambno-samozaščitnega delovanja in organiziranja.

C. P.

GRADISOV VESTNIK je glasilo delovnih ljudi gradbeno-industrijskega podjetja GIP Gradis Ljubljana. Izdaja ga Odbor za informiranje. Predsednik odbora Stane Beguš, namestnik predsednika Franjo Štromajer, člani Majda Maček, Zinka Mihelič in Karolina Vodopivec. Ureja ga uredniški odbor: Milenko Nikič, Bora Stamenković, Zinka Mihelič, Franc Kumer, Karolina Vodopivec in Franjo Štromajer. Tehnični urednik: Matija Krnc. Glavni in odgovorni urednik: Cveto Pavlin. Izhaja mesečno v 9500 izvodih. Tiska tiskarna Ljudska pravica v Ljubljani. Naslov uredništva: Uredništvo Gradisovega vestnika, Šmartinska 134a Ljubljana, telefon 441-422, int. 233.



Večerna »Smotra« je bila obvezna za vse brigadirje



Gradisovi brigadirji, zbrani pred DSSS v Ljubljani

Gradisova mladinska delovna brigada — Bratstvo in enotnost

Iz Tuzle se je vrnilo 14 udarnikov

V prejšnji številki Gradisovega vestnika je bil zaradi pomanjkanja rotacijskega papirja objavljen le krajši prispevek o nastopu naše mladinske delovne brigade na najmlajši zvezni mladinski delovni akciji — Tuzla 83. Ker je bila dana obljuba, da bo več objavljeno v avgustovski številki, je ta prispevek sedaj pred vami.

Brigadirji so se vrnilo 2. julija v Ljubljano, potem ko so štiri tedne pridno delali na štirih trasah mladinske akcije v Tuzli. Delalo se je na ureditvi in betoniranju struge potoka Jale, ki teče skozi stanovanjsko naselje Sjenjak v Tuzli, na pogozdovanju industrijske cone Drežnik, na rekonstrukciji železniške proge Ljubača — D ubrava in na še nekaterih drugih gradbiščih.

Rezultati, ki so jih na trasi dosegli naši brigadirji so bili dobri, saj so normo presegli za 161,21 odstotka. Predvsem so naši mladinci bili iskani za opazanje pri regulaciji potoka Jale, kjer so dosegli izredne rezultate, celo boljše kot izvajalci del iz gradbenega podjetja Bosanska Gradiska. Takšen rezultat smo lahko tudi pričakovali, saj smo v brigadi imeli 17 tesarjev. Po drugi strani pa to niti ni bilo najboljšo, saj brigada skoraj nikoli ni mogla delati skupaj na eni trasi, ko pa se je to zgodilo pri pogozdovanju Drežnika so naši brigadirji v enodnevnem »ho-ruku« dosegli normo nekaj čez 240 odstotkov, kar do konca izmene nobena druga brigada ni mogla preseči.

Popoldanske aktivnosti pa so našim brigadirjem povzročale neko-

liko več preglavic, kot dopoldanska trasa. Po dnevem »voljno« po kosilu se večini ni ljubilo preveč ukvarjati z ostalimi dejavnostmi, temveč bi najrajši kar še naprej počivali, saj so zjutraj vstajali ob 3.45. Vendar to ni bila ovira, da ne bi pripravili stenskega časopisa, ideoloških novin, radijsko oddajo, foto reportažo itd. in da ne bi sodelovali na predavanjih o SLO in DS, plesnih vajah, športnih tekmovanjih, brigadirskih večerih, foto krožku itd.

Prizadevno delo na trasi in aktivno sodelovanje v popoldanskih interesnih dejavnostih je štirinajstim brigadirjem prineslo značko udarnika, nekaterim drugim pa priznanja in diplome akcije. Bolj pomembno kot priznanja pa je bilo to, da so se naši mladinci spoznali s svojimi sovrstniki iz Siska, Rogatica, Titove Mitrovice, Labina, Titovega Užica in Kragujevca, krajev od kod so bile ostale brigade.

Ob zaključku se je zarosilo prenekatero brigadirsko oko, izmenjale so se brigadirske majice in s pesmijo v ustih so brigadirji obljubili, da bodo tudi prihodnje leto sodelovali na mladinskih akcijah v nekem drugem kraju naše domovine.

Besedilo in slike: Cveto Pavlin

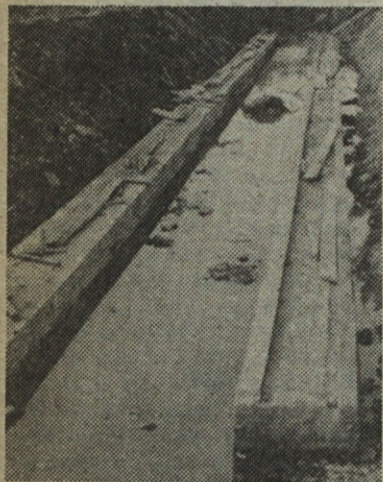


Gradisova brigadirska

Bratstvo in enotnost — to smo mi mladi brigadirji Titovi, Kjer je delo tam smo mi v pesmi tej smo združeni.

Dolga, dolga ti si trasa, zdaj odmeva iz vsega glasa v Tuzli se brigada sestale so mi iz Gradisa pa ta glavni smo.

Kratke, kratke naše so noči, dolgi pa so dnevi, ko merimo moči, naša pesem naj odmeva čez gore, da se bo slišalo kje Gradis delal je.



Že zabetonirani del struge potoka Jale, ki so ga naredili naši brigadirji



Iz reklamnega materiala, ki so ga imeli s seboj so brigadirji naredili zidne »novine« in predstavili Gradis



Ko so ostali brigadirji delali na trasi, so dežurni brigadirji čistili hodnike