

# Vsebinska zasnova Naše skupnosti za 1988

Naša skupnost se bo v 29. letu izhajanja in v tretjem letu uresničevanja srednjeročnega družbenega načrta 1986-1990 čim tvornejše vključevala v napore vse naše družbe za krepitev gospodarske sposobnosti, uresničevanje protinflacijskega programa, samoupravne in delegatskega odločanja ter razvoja socialistične zveze.

Delo v uredništvu bo temeljilo na varčevalnih usmeritvah, ki sta jih leta 1982 sprejela svet za informiranje, politično propagando in izdajanje Naše skupnosti ter predsedstvo OK SZDL. To pomeni, da bomo že peto leto izhajali tritedensko s 17. številkami na 8. straneh in brez umetniške priloge 25. maj. Še pozorneje bomo gojili kvaliteto na račun kvantitete, pri objavljanju pa bomo dajali prednost prispevkom, ki bodo spodbujali delovne ljudi in občane k varčevanju z energijo, surovinami in varovanju okolja, ki bodo spodbujali samoupravne in demokratske oblike dogovarjanja, razvijanja ustavne vloge krajevnih skupnosti in združenega dela ter spodbujali delovne ljudi in občane k ustvarjalnemu delu, inovativnosti in medsebojnemu spoštovanju.

Osnova za uresničitev take uredniške politike v letu 1988 bodo: uresničevanje ciljev, postavljenih s srednjeročnim načrtom razvoja občine in Ljubljane, protinflacijska družbena naravnost, programski poudarki OK SZDL in njenih frontnih subjektov ter program dela zborov občinske skupščine in izvršnega sveta.

## Vsebinska zasnova po straneh

Že uveljavljena vsebinska zasnova Naše skupnosti po straneh bo ostala tudi v letu 1988.

**Prva stran** bo tako z uvodnikom ali uvodnimi prispevki o srednjih dogodkih v občini dajala ton vsej številki v določenem času.

**Druga stran** je delegatska in skupščinska stran z napovedmi sej zborov skupščin in poročanj o njih s posebno pozornostjo do delegatskih vprašanj in pobud. Na tej strani je tudi prostor za prispevke iz pobratenih ali o pobratenih občinah Bileča in Plužine.

**Tretja stran** bo še naprej v celoti stran gospodarstva z uveljavljeno rubriko »sindikati v akciji...«

**Četrta stran** je namenjena družbenim dejavnostim, družbenopolitičnim in družbenim organizacijam. Na tej strani ima rubriko OK ZSMS s »kratkot«, pa jasno in ZRVS.

**Peta stran** je namenjena kulturi s stalno rubriko doma Španskih borcev, rubriko »Vesti iz kulture« in nekrologi. Ker sta četrta in peta stran sredinski in ker je pogosto dogajanje za četrto stran več, kot za peto, smo večkrat primorani četrto stran razširiti na peto.

**Šesta stran** je namenjena sportu in rekreaciji in bo tudi v letu 1988, vendar se bomo izogibali objavljanju dolgih lestvic izidov tekmovanj in dajali prednost opisovanju in komentiranju dogodkov ter dogajanj na tem področju.

**Štedna stran** je stran krajevnih skupnosti, ki je vedno prepolna in zato nekatere prispevke objavljamo tudi na drugih straneh. Težili bomo k pokrivanju vseh KS ter ustvarjanju ravnovesja po količini in kvaliteti prispevkov.

**Osma in zadnja stran** je svojo aktualno pisanost in pestrost povsem utrdila in bomo zato tudi v prihodnje na tej strani objavljali prispevke s področja varstva okolja, kmetijstva, turizma, gostinstva, urejanja prostora, obvestila in kolofon.

## Ogledi in avtorski honorarji

Delovnim organizacijam in zasebnim proizvajalcem bomo tudi v letu

1988 dali prostor za objavljanje oglasov in voščilnic ob praznikih po sprejetem ceniku. Prav tako tudi letos velja sklep, da voljenim in imenovanim nosilcem funkcij ter piscem nekrologov ne plačujemo avtorskih honorarjev. Vsem drugim avtorjem honorarje izplačujemo vsak mesec po izidu ene ali dveh števil na žiro račun in po pravilniku.

S. G.

## Obvestilo

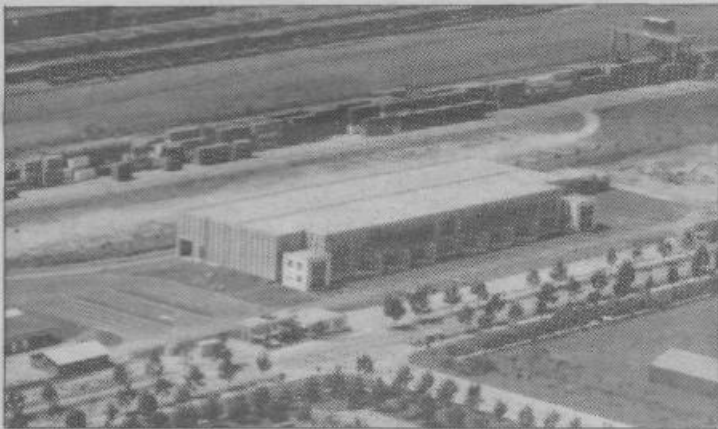
Sporočamo, da se je občinska samoupravna stanovanska skupnost preselila iz stavbe občinske skupščine Proletarska 1 v prostore na Zaloški 16, telefon 445-964.

## Carinska cona čaka carinike

V industrijski coni na nekdanjem letališču že stoji prvi objekt carinske cone v Ljubljani. Ustanoviteljici BTC Javna skladišča Ljubljana je po šestih letih naporov lani le uspelo dočakati dan ustanovitve carinske cone v Ljubljani.

Zvezni izvršni svet je na 145. seji 6. avgusta 1987 sprejel sklep o ustanovitvi carinske cone v Ljubljani, toda pozabil je izdati pisno odločbo in pozabil je zveznemu carinskemu organu sporočiti potrebe števila carinikov za novo carinsko cono. No, odločbo so v BTC prejeli in izpolnili tudi vse druge pogoje, ki jih je zahtevala zvezna komisija carinikov iz Beograda po ogledu novozgrajenega objekta. Uredili so prav vse, tudi bodočo žico so vgradili na ograjo, tako kot zahtevajo predpisi. Z začetkom letošnjega leta bi delo v novi carinski coni lahko že steklo, če bi Carinarnica Ljubljana imela kadre. Ta pa, kot pravijo, ima kar 20% kadrov premalo že za svojo osnovno dejavnost, kaj šče za razširjeno. Tako si vodstvo delovne organizacije BTC sedaj na vseh mogočih forim prizadeva čimprej odpraviti še to zvezno oviro, po drugi strani pa pripravljajo načrte za nadaljnjo izgradnjo carinske cone, in sicer za izgradnjo proizvodnih objektov. Ta prvi objekt, ki so ga zgradili lani, pa ta čas uporabljajo za običajno skladiščno dejavnost, ki bo tekla vse dotlej, dokler Carinarnica Ljubljana ne bo imela dovolj carinikov.

S. G.



## Podaljšek k stavbi Kurivoprodaje

V decembru so stekla tudi pripravljala dela za gradnjo podaljška obstoječega skladiščno-poslovnega objekta Kurivoprodaje v Mostah. Do začetka tega leta so delavci SCT, okoli deset jih je, opravili široki izkop v širini 20 x 40, metrov, do globine štirih metrov. Tod pa so naleteli na ilovico in konglomerat, ki ga morajo kopati s kompresorji (na sliki). Kar 70 centimetrov težkega izkopa bo še potrebno, da bodo pričeli betonirati točkovne temelje, nam je povedal koordinator izvedbe Stane Jeusevec. Dela bodo nadaljevali vso zimo, seveda če bo vreme dovoljevalo. Kajti investitorji želijo montažno skladišče za les čimprej postaviti in urediti njegovo okolico. Povejmo še, da je projektni vodja tega objekta Karel Horvat.

Foto: A. OGULIN

## Drugo osnovno šolo v Fužinah že gradijo

Druga osnovna šola v Novih Fužinah postaja resničnost. Dolgotrajni in krčeviti zapletli so se slednjič obrnili v korist prizadetih. Otrokom ne bo več treba hoditi v sosednje, oddaljene šole. Še več, poleg osnovne šole

bodo imeli tudi možnost glasbene vzgoje, kajti na drugi osnovni šoli v Fužinah bo delovala in imela lastne prostore tudi glasbena šola.

Nova šola, za katero so delavci Gradisa pred dnevi pričeli z ze-

meljskimi deli bo zrasla v podaljšku Leninovega trga proti Ljubljani. Stala bo okrog 5 milijard dinarjev. Šola z neto površino 5.700 kvadratnih metrov bo tako po pogodbi kot zagotovili Gradisa nared že v drugi polovici poletnih počitnic, to je do 15. avgusta. Torej čez dobrih osem mesecev bo v Fužinah doživela svoj krst nova šola.

Sredstva se zbirajo po samoupravnem sporazumu 0,5% iz čistega dohodka delovnih organizacij.

-ik

## NASELJE NOVE JARŠE

### Obvestilo!

Društvo upokojencev Nove Jarše prosi, da v primerih smrti, sorodniki umrlega, znanci ali sosedje, o tem obvestijo tudi DU, Jarška c. 34a, ali na sedež KS prav tam, telefon 452-772, in na KS Dušan Kveder-Tomaž, telefon 447-133.

## Rekordna gradnja vevškega mostu

Novi vevški most že spaja ljudi iz obeh strani reke Ljubljane. 25. decembra so ga graditelji SCT zgradili do te mere, da je čezenj stekel cestni promet. Le tri dni kasneje pa so po novem industrijskem tiru zapeljali še vlaki. Pripravljala dela, ki so terjala odstranitev železne konstrukcije 70 let starega mostu, so escetejevci

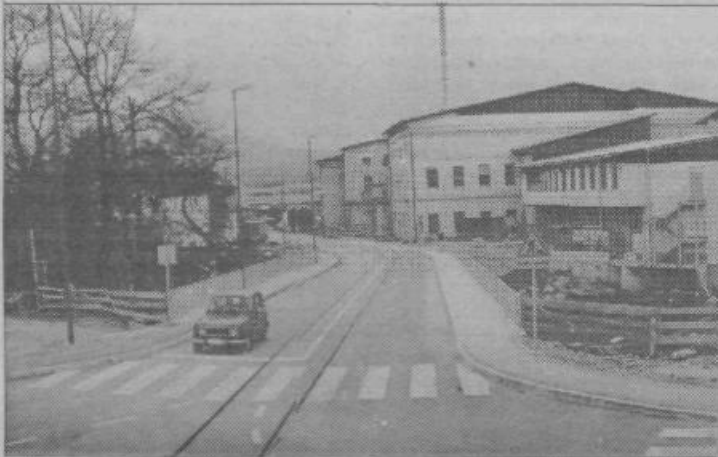
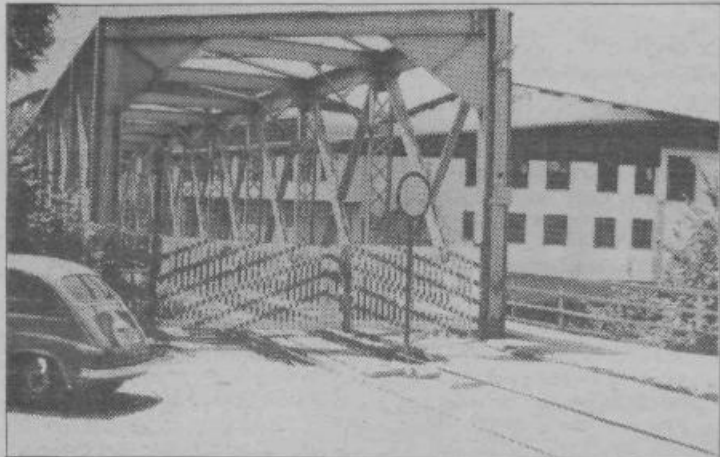
pričeli sredi avgusta lani, od takrat naprej pa je po 50 železokrivcev, tesarjev, zidarjev, strojnikov in drugih delavcev delalo praktično dan in noč. Pilotiranje in temeljenje za podporne armiranobetonske stene je potekalo pod vodo. Struga reke Ljubljane je sproti odnašala nasipni material pa tudi opaž, večkrat pa je tako

narasla, da je prekinila delo. Novi most, ki ima dva vozna pasova široka po 3 in pol metra, ločuje ju industrijski tir, na obeh straneh pa so hodniki za pešce, široki po 1,20 metra, je varno naslonjen na dva krajni podpora na obeh straneh struge ter vmesnih armiranobetonskih stenah. Vanje je vgrajeno kar 75 ton železne armature ter 380 kubičnih metrov betona. Mostno betonsko ploščo, ki ji je bila zabetonirana že oktobra lani, prekriva 6 centimetrov bitudrobirja in 3 centimetre asfaltbetona. Za varen prehod čezen je postavljen še polnocinkana ograja. Okolica mostu še ni urejena. Spomladi jo bodo graditelji SCT zaključili, skupaj z rekonstrukcijo ce-

ste heroja Trtnika, vse do Litijske ceste. Naj ob koncu dodamo, da je bil z gradnjo vevškega mostu dosežen še en gradbeni dosežek SCT. Tako zahtevnega objekta v tako kratkem času ni uspelo zgraditi še nikomur doslej. Za to pa gre zahvala escetejevim projektantom in graditeljem, posebno pa še projektnemu vodju Borisu Šestu, koordinatorjem izvedbe Matjažu Stariču in Ladu Koscu, ter delovodjema Hasanu Kovačeviču in Josipu Vuku.

Na sliki sta stari razmajani vevški most avgusta lani ter nova, varna ploščad januarja letos.

A. OGULIN



## Naša SKUPNOST

Ustanovitelj in izdajatelj je občinska konferenca Socialistične zveze delovnega ljudstva Ljubljana Moste-Polje.

Predsednik izdajateljskega sveta je Cveto Pavlin, podpredsednik pa Milan Pritekelj.

Glasilo urejajo: Stane Brezovar, Slavko Gerlica (glavni, odgovorni in tehnični urednik), Darja Juvan, Janko Kramžar, Jani Moderndorfer, Martina Mrvar, Franc Mandeljc, Breda Papež, Cveto Pavlin, Mile Štimec in Janez Zavrli. Izhaja tritedensko v 25.200 izvodih.

Rokopisov ne vračamo. Objavljane prispevke honoriramo po pravilniku, izplačujemo jih prek žiro računov ali blagajne uredništva, izplačila zapadejo v 60 dneh po objavi.

Uredništvo in uprava: Ob Ljubljani 42, tel. 447-817, žiro račun pri SDK Ljubljana 50103-678-48022. OK SZDL Ljubljana Moste-Polje. Naša skupnost. Tisk: tiskarna Ljudske pravice v Ljubljani, Kopitarjeva 2. Časopis prejema vse družine v občini brezplačno.