

slovenski čebelar

Letnik LXXXII — Leto 1980

9



VSEBINA

CONTENTS

IV. posvetovanje o sodobnem čebelarstvu Ljubljana Polje od 19. do 20. januarja 1980	
Inž. Ludvik Klun: Izkušnje pri pridelovanju sortnega medu v LR panjih, sestavljenih iz nizkih naklad	317
Inž. Anton Kranjc: Organiziranost opazovalne službe medenja v Sloveniji	323
Prof. dr. Jože Rihar: Pravila in metode prognoziranja hojve mane	328
Dipl. inž. Franc Šivic: Čebelarstvo na Goriškem	337
Dipl. inž. Franc Šivic: Mesečna navodila za september	339
Martin Mencej (povzetek): Razlike med rodnostjo matič različnih pasem	341
Dipl. inž. Franc Šivic: Pomen šempaskega polja za čebelarje	342
Anton Rozman: Delo komisije za tehnologijo v prihodnjem obdobju	343
Dušan Sirk: Poročilo z druge seje IO ZČDS	345
Anton Rozman: Čebelarska razstava v Gotovljah	346
Jože Resnik: Krmljenje čebel in pitalniki	348
OSMRTNICE	352
BILTEN HP MEDEX	333

The fourth Conference on contemporary beekeeping in Ljubljana Polje, January 19-20 (continuation)	
L. Klun: Experience in production of brand honey in LR low multiple storey beehives	317
A. Kranjc: The system of organizing observation service for honey flow in Slovenia	323
J. Rihar: Rules and methods of forecasting fir-tree nectar flow region	328 337
F. Šivic: Beekeeping in the Gorizia	337
F. Šivic: Instructions for September	339
M. Mencej: The differences in beequeens fertility of various sorts	341
F. Šivic: Importance of the Sempas field for beekeepers	342
A. Rozman: The work of commission for technology in the transition period	343
D. Sirk: Report from the second session of the Executive Council of ZČDS	345
A. Rozman: Beekeepers' exhibition in Gotovlje	346
J. Resnik: Bee feeding and feedholes	348
Obituaries	352
Medex Bolletín	333

IV. POSVETOVANJE O SODOBNEM ČEBELARSTVU LJUBLJANA POLJE OD 19. DO 20. JANUARJA 1980



Razstava čebelarke opreme in pridelkov je sestavni del posvetovanja

UDK 638.163

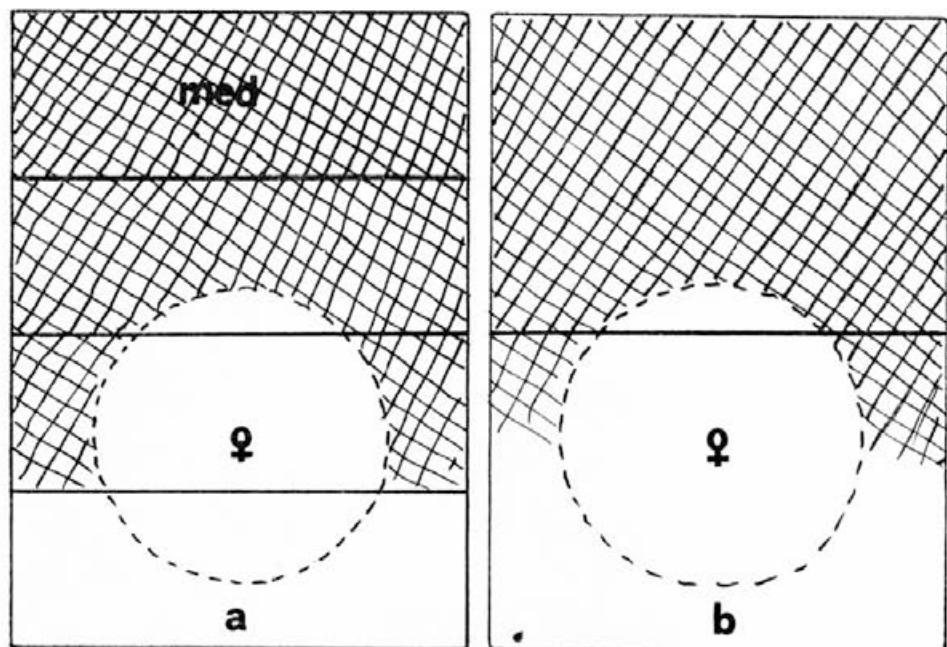
IZKUŠNJE PRI PRIDOBIVANJU SORTNEGA MEDU V LR PANJIH, SESTAVLJENIH IZ NIZKIH NAKLAD

INŽ. LUDVIK KLUN

Za pridobivanje sortnega medu uporabljamo panje z nizkimi sati, s katerimi je mogoče razdeliti sat naravnega čebeljega gnezda na več plasti (slika 1). Za pridobivanje sortnega medu je zanimiva predvsem vrhnja naklada. V tej med najhitreje dozori in ga zato odvezamo najprej. V čebelarstvu sveta sta najbolj razširjena Langstroth-Rootov in Dadant-Blatov panj, ki v ta namen uporabljata nizke naklade za medišče. S tem je zagotovljeno sortiranje medu, ki je na tržišču vedno bolj iskan čebelji pridelek.

Pri poskusih s takim čebelarjenjem v alpskem svetu nismo dobili zadovoljivih rezultatov. V slabih podnebno-

pašnih razmerah kranjske čebele zelo nerade prehajajo iz višjih satov na nižje. Težave so nastale tudi pri slabših družinah, ki so prezimovale v panju z normalno in polovično naklado, saj normalna LR naklada večinoma zagotovi matici dovolj prostora za zaleganje. Zato smo sestavili panj samo z nizkimi nakladami. S tem smo sicer spodbudili matico na zaleganje v več nakladah, vendar je zaradi večkrat prekinjenega gnezda bilo kroženje zraka in s tem ohlajanje čebeljega gnezda tako veliko, da je razvoj kasnil za okrog 14 dni za panji, sestavljenimi iz normalnih LR naklad (Klun 1975).



sl.1

Razvojni cilji

Omenjene pomanjkljivosti smo želeli odstraniti, vendar tako, da bi čimmanj posegali v standarde samega panja. Pri tem smo uporabili nekatere praktične izkušnje angleških, češkoslovaških in ameriških konstruktorjev. Osnovne cilje smo strnili v naslednje:

1. Zmanjšati težo naklad, kar naj bi približalo nakladni panj tudi fizično šibkejšim čebelarjem (starejši čebelarji, ženske, krožkarji). To bi pospešilo širjenje nakladnega panja tudi v Sloveniji, saj še vedno močno zaostajamo v tem pogledu za alpskimi državami. Preorientacijo iz listovnih v nakladne panje terja v svetu gospodarska situacija, ne pa tradicija ali čustva. Tudi pri nas bomo morali razmisliti, koliko časa bomo še zaradi majhne obrtniške proizvodnje zahtevnega listovnega panja dajali zanj šest letnih poprečnih donosov medu v Sloveniji.

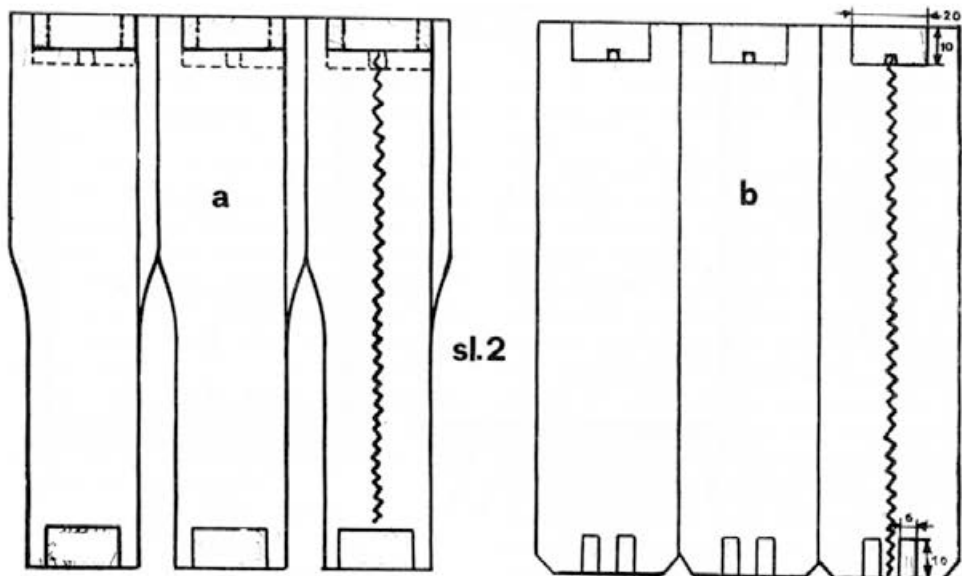
2. S panjem želimo tudi v slabih podnebno-pašnih razmerah pridobivati sortni med.

3. Izboljšati želimo toplotne lastnosti panja z nizkimi nakladami vsaj do take mere, kot jih ima panj z normalnimi nakladami. S tem bi bil spomladanski razvoj izenačen.

4. Odstraniti iz čebelarjenja večkratno spomladansko zamenjavo naklad, ki je osnovno opravilo za spodbujanje hitrejšega razvoja. Matica namreč zalega v omenjenem času v zgornji toplejši nakladi in sama ne gre zalegati v spodnjo, hladnejšo. Zato je potrebna medsebojna menjava naklad. To opravilo pa je v alpskem svetu pogosto zelo tvegano zaradi nenadnega poslabšanja vremena.

Material in metode

Prvi dve zahtevi sta izpolnjeni z uporabo nizkih naklad. Ker so med nakladnimi panji v Sloveniji domala samo LR panji, smo se odločili za po-



lovične naklade tega panja. Pa tudi sicer je pri čebelarjenju samo z nizkimi nakladami in eno matico ugodnejša polovična naklada LR, medtem ko je za čebelarjenje z dvema maticama primernejša polovična naklada DB panja (Farrar 1953).

Boljše toplotne lastnosti čebeljega gnezda in lažji prehod matici med nakladami smo dosegli s spremenjeno obliko satnikov. Napravili smo naslednje spremembe:

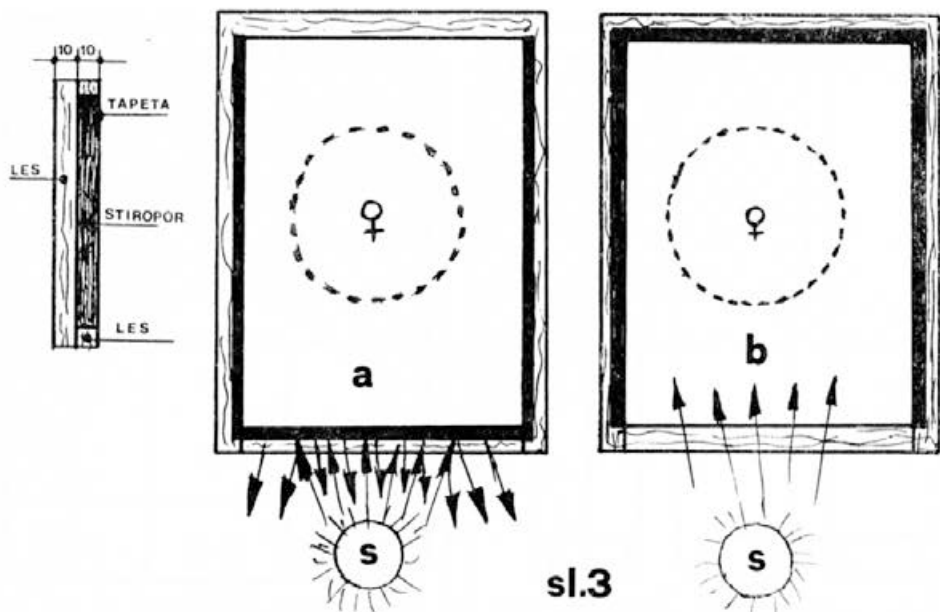
a) odstranili smo dosedanji Hofmanov satnik in ga nadomestili z nekoliko preurejenim Manleyevim. Bistvena razlika med omenjenima satnikoma je v tem, da ima Hofmanov stranske letvice satnika v spodnjem delu zožene, Manleyev pa cele. S tem pa se bistveno izboljšajo toplotne lastnosti čebeljega gnezda. Stranske letvice satnikov namreč tvorijo dodatno steno na najboljčutljivejšem delu gnezda — vходу v ulice (slika 2).

b) Enojno spodnjo letvico smo nadomestili z dvema ožjima. Mednje vložimo satnico. S tem se poveča mehanska trdnost sata in ni potrebno dodatno utrjevanje (žičenje). Čebele v tem primeru »oblečejo« letvice z voskom in s tem zmanjšajo razdaljo, ki

jo mora matica prehoditi, ko gre od sata v eni nakladi do sata v drugi nakladi. Čebele v tem primeru tudi ne zgrizejo satja ob letvici, kot se to dogaja pri enojni letvici (slika 3).

c) Zgornjo letvico smo zožili na mm in stanjšali na 10 mm, kar popolnoma zadostuje za nosilno trdnost nizkega sata, polnega medu. S tem se je zmanjšala teža in povečala uporabna površina sata.

Zožena zgornja letvica spodbuja čebele, da tudi po njej povlečejo del sata in tako tudi na zgornjem delu sata zmanjšajo razdaljo do naslednje naklade oziroma sata. Tu pa tam zgradijo čebele kak prizidek, s katerim spojijo sate ene naklade s sati druge. Vendar le toliko, da olajšajo sebi in matici prehod. Torej gnezdo približajo takemu, kot je v naravi, to je monolitnemu gnezdu. V takem gnezdu ni potrebno spomladi menjavati naklad, ker matica neovirano prehaja iz ene naklade v drugo, tretjo ali četrto in se zopet vrača v prvo, česar pri uporabi klasičnih naklad spomladi nismo nikoli opazili. Matica tako v celoti zadovolji svoje biološke potrebe brez posegov čebelarja.



sl.3

Panje, sestavljene iz samih nizkih LR naklad z opisanimi satniki, smo preizkušali 4 leta v alpskem področju in zadnji dve leti v Primorju. Na stojiščih so bili vedno kontrolni panji s

klasičnim sestavo (normalne LR naklade). Na voljo smo imeli 200 nizkih naklad, ki smo jih sestavljali po potrebi čebelje družine. Opazovali smo predvsem kombinacije:

A		B		C	
8 satov		8 satov		♀ 10 satov	
9 satov		9 satov		M 1	MR 1
.....	MR	MR	8 satov	
♀ 10 satov		♀ 10 satov		9 satov	MR 2
<u>10 satov</u>		<u>10 satov</u>		
		10 satov		♀ 10 satov	
		<u>10 satov</u>		M 2	10 satov
				<u>10 satov</u>	

Kombinaciji A in B smo uporabljali glede na plodovitost matice, medtem ko smo kombinacijo C uporabili tedaj, ko smo želeli obnoviti matico ali ojačevati z zalego pomožne matice M 1 osnovno (produktivno družino z matico M 2). Matično rešetko MR 1 smo vgradili v klasični lesenitni vmesni pokrov, tako da smo prekrili z njo veko v pokrovu. Pregled takega panja je preprosto. Zgornjo naklado s pomožno matico prestavimo na sosednji panj in jo malo zasukamo proti osnovnemu panju, da se pašne čebele lažje vletavajo

k svoji nakladi in nas pri tem ne ovirajo, ko pregledujemo osnovno družino. Osnovno družino ojačujemo, tako da bodisi ob paši zasukamo naklado, da postane žrelo za panjem in se vse pašne čebele vletijo v osnovno družino ali pa jemljemo pokrito zalego in jo dodajamo osnovnemu panju.

Rezultati

Panj, sestavljen z nizkimi nakladami, je dražji kot panj z normalnimi nakladami. Tudi posegov s satniki ob

odvzemanju medu in točenju in vračanju satja je več, vendar te pomanjkljivosti močno presegaajo prednosti, ki jih ima s panjem z normalnimi nakladami:

1. V panju je moč pridobivati sortni med. V lanskem, razmeroma slabem pašnem letu, smo dobili na dveh stojiščih 11 vrst medu (med oljne repice, viburnuma, javorja, akacije, robidnice, bukove mane, kostanja, hrastove mane, hoje, glavinca in jesenskega resja).

2. Ravnanje z nakladami ni težavno. Največje teže naklade smo dobili tedaj, ko je bilo v njej 8 satov s »podaljšanimi celicami«:

teža medu: 13 kg

sati in naklada: 8 kg

celotna teža naklade = 21 kg

3. Spomladanski in jesenski razvoj čebel v teh panjih presega tistega v normalnih nakladah.

4. Pridelek medu je bil v teh panjih večji za okrog 38 %. Zaradi nizkih satov je mogoče odvzeti več medu (seveda moramo paziti, da ob brezpašni dobi čebele niso brez hrane). Povečan pridelek pa gre pripisati boljšemu razvoju, boljšim toplotnim razmeram v panju, saj lahko več čebel zapusti ob paši panj (ogrevanje zalege) in ne nazadnje tudi dejstvu, da čebelam ni treba stražiti, čistiti in propolizirati »odprtini« med stranskimi letvicami kot pri Hofmanovih satnikih (Peradin 1970). Čebele se usmerijo na delo na satju in ne na lesene dele satnikov.

5. Prestavljanje naklad zaradi boljšega razvoja spomladi pa tudi jeseni (v alpskem predelu) odpade v celoti.

6. Pregled družin na rojenje, iskanje matice, pregled zalege, vse to je hitrejšje kot v normalnih nakladah.

7. Odstranjevanje čebel s satja ob točenju je hitrejšje in lažje, bodisi da gre za ometanje, izpihovanje ali uporabo repelentov (te pri normalnih nakladah sploh težko uporabimo).

8. Odkrivanje pokrovcev je hitro. Ob točenju lahko uporabimo standard-

ne koše za AŽ sate. V tak koš za 4 AŽ sate lahko damo 8 polovičnih LR satov. Ob obračanju jih ni treba izvleči iz koša, ker jih lahko obrnemo kar v košu.

9. Žičenje satnic ni potrebno. Satnik postavimo na ravno podlago, tako da leži na zgornji letvici, vložimo satnico skozi spodnji letvici v žleb na nosilni letvici in zalijemo z voskom. Iz poskusnih panjev smo leta 1979 (ko je bilo zgrajenega že več satja) iztočili na točilu z električnim gonilom MEG 78 nad 1 tono medu, ne da bi se poškodoval en sam sat (tudi deviški ne). Moramo pa pripomniti, da je koš opremljen s palicami in ne z mrežo. To omogoča tudi hitro obračanje satov v košu. Sat samo malce potegnemo navzgor, odlepimo od palic in obrnemo. Pri košu z mrežo pa se satje (posebno deviško), zgnete med celice mreže in poškoduje pri odvzemu.

10. Širjenje gnezda spomladi z dodajanjem naklad je v toplotnem pogledu ugodnejše, saj gnezdo manj ohladimo kot tedaj, ko dodamo normalno naklado.

11. V panju so samo sati enake mere, medtem ko so pri pridobivanju sortnega medu v klasičnem LR in DB panju sati dveh mer.

12. Olajšano je čebelarjenje s pomožno matico ali pa uporaba panja za vzrejo matic po Rauchfusovi metodi, kjer za vzrejo oplojenih matic ne potrebujemo plemenilnikov.

13. Med prevozom čebel tudi tedaj, ko vozimo po slabih makadamskih poteh, ne opletajo sati in ne tarejo čebel, tako kot je to opaziti pri satih s Hofmanovimi satniki. Ob pregledu čebel lahko položimo naklado tudi na bočno stranico brez bojzani, da bi sati stlačili čebele.

14. Naklada je zelo pripravna za vsajanje rojev, za narejence in pomožne družinice z rezervno matico. Če naklado pregradimo z lesenitno pregrado npr. na 4 dele in žrela obrnemo na vse štiri strani, dobimo panj, ki je

podoben po toplotnih lastnostih našemu kranjčju. Panj je nizek in ima izredne toplotne lastnosti. V njem se čebele zelo hitro razvijajo, saj se štiri družinice medsebojno ogrevajo. V takem panjičku je tudi izguba matic ob prahi majhna zaradi različnih smeri uletavanja matic.

15. Satje v nizki nakladi je zgrajeno hitro in natančno, ker satnice niso deformirane z armirno žico in ker so za gradnjo ugodni toplotni pogoji.

16. Med je v nizkih nakladah prejel zrel in goden za točenje. Zato je naklada in satniki bolj izkoriščena, kar delno vzravna večje stroške izdelave (več elementov za isto prostornino).

17. Opazili smo, da v teh nakladah skozi okrogla žrela čebele manj ropajo. Roparice se namreč nerade odločijo za »obhodno pot« prek stene, ki jo tvorijo stranske letvice satnikov. To je pomembno predvsem tedaj, ko gre za pomožne (šibkejše) družine.

18. Izdelava omenjenih satnikov je preprostejša in lažja.

Izboljšava toplotnih lastnosti naklade

Težo naklade še zmanjšamo in izboljšamo toplotne lastnosti, če jo izdelamo tako, da sta obe stranski steni sestavljeni iz 10 mm lesa (zunanji del) in 10 mm stiropora (notranji del). Eno steno (prednjo ali zadnjo, kar je isto) izdelamo prav tako, drugo pa iz 20 mm debele deske. Take naklade obrnemo po potrebi tako, da sonce ogreva gnezdo ali pa da je zaščiteno pred soncem (poletje) (skica 4).

Taka naklada je lažja, kar je posebno dobrodošlo pri prevozu panjev z osebnim avtomobilom (prikolico). Da čebele ne zgrizejo stiropora, ga prelepimo s pralno zidno tapeto. Prav tako zaščitimo zgornje in spodnje robove stiropora tako, da na teh delih pribijemo lesene letvice 10 × 10 mm.

Komentar

S panji, sestavljenimi samo z nizki-

mi nakladami LR, je mogoče uspešno čebelariti tudi v krajih s slabšo pašo in z neugodnimi podnebnimi razmerami, če opremimo naklade s satniki, ki omogočajo ugodnejši razvoj čebelje družine. V primerjavi s panji, sestavljenimi iz normalnih naklad LR, je sestavnih delov (naklad in satnikov) več za enako prostornino panja, kar sicer podraži panj, vendar druge prednosti (lažje delo, večji pridelek ipd.) odtehtajo večja vložena sredstva. Ne nazadnje pa je treba poudariti, da gre tudi razvoj panjev v zadnjem času v dve smeri: ali z uvedbo popolne mehanizacije (ZDA), pa tudi tu zahtevajo zakonsko prepoved za ročna dela, pri katerih mora delavec stalno dvigati težo večjo od 27 kg, ali pa v zmanjšanje višine naklade (teža normalne naklade LR, polna medu, je 40 kg), kar v zadnjem času prakticirajo v državah srednje Evrope (dvtretjinska višina naklade). Za nizko (polovično) naklado smo se odločili zato, ker je v predlogu za standardizacijo panjev v SFRJ Langstroth-Rootov panj. To je Langstrothov panj, ki mu je Root dodal polovično naklado.

VIRI

1. C. L. Farrar:
Two-queen colony management
Am. Bee Journal, 1953
2. L. Klun:
— LR panji v slovenskem čebelarstvu
Slovenski čebelar 1974 (2)
— Panjski sistemi in pridobivanje sortnega medu
Slovenski čebelar 1974
— Osnove čebelarjenja v nakladnih panjih
Slovenski čebelar 1975 (1—12)
— Izkušnje pri čebelarjenju v LR panjih v slabih podnebno-pašnih razmerah
Zbornik II. posvetovanja o sod. čeb. 1978
3. V. Križan:
Včelarska tehnika 1969
4. Lovro Peradin:
Biološko-ekonomska strana jednog izuma
Pčela 1970 (5)

ORGANIZIRANOST OPAZOVALNE SLUŽBE MEDENJA V SLOVENIJI

ING. ANTON KRANJC

I. UVOD

Naša republika je pokrajinsko zelo razgibana in slikovita, saj se razprostirajo polja, travniki in gozdovi od Jadrana pa do Karavank. Gozdovi prekrivajo nad 50 % vse površine. Ta podatek je za nas čebelarje zelo pomemben. Posebno zanimiva so gozdna področja iglavcev, kjer so sestoji jelke in smeke. To, da nam uspe izkoristiti le 5 % medicīne iglavcev, nam dovolj zgovorno prikazuje, koliko imamo še možnosti, ki jih iz leta v leto ne moremo v večji meri izkoristiti zaradi različnih okoliščin in neznanja. Tudi pri listavcih, kot so žlahtni kostanj, lipa in akacija, izkoristimo le 30 % medicīne. Ne sme nas torej presenečati poprečni letni pridelek medu na družino, ki znaša komaj 7 kg. Navedem naj, da je poprečni pridelek medu v sosednjih deželah, kot so Avstrija ali Nemčija, ki imajo precej gozdov, znatno večji.

Vse to pa nas čebelarje obvezuje, da se moramo lotiti problemov organizirano, programsko. Pri tem pa je potrebna vsestranska pomoč vseh medijev.

1.1. Shema organizacije opazovalne službe

Opazovalna služba gozdnega medenja je bila že organizirana v povojnih letih in je bolj ali manj, s krajšimi prekinitvami, uspešno delovala vsa leta. Zaradi posodobitve in učinkovitejšega delovanja so leta 1979 organizirali opazovalno službo pri DO Meddex. Tako smo vključili v mrežo opazovalnih postaj vsa večja čebelarsko pomembna gozdna območja po vsej Sloveniji in Gorski Kotar. Opazovali so tale gozdna podočja: Pohorje - Kobansko, Zg. Savinjsko - Kamniško, Ko-



čevsko, Krim, Hrušica, Trnovski gozd, Javornike in Gorski Kotar. Potrebni podatki pa, žal, nismo dobili od gorenjskih čebelarjev za gozdna področja Jelovice in Pokljuke, tako da jih do zdaj še nismo vključili v opazovalno mrežo.

Pri organizaciji opazovalne službe oziroma pri določitvi novih opazovalnih mest so sodelovala vsa ČD in veliko čebelarjev, ki območja, kjer čebelarijo, najbolj poznajo. Tako smo z njihovo pomočjo kakor tudi s pomočjo nekaterih čebelarskih strokovnjakov določili 33 opazovalnih mest gozdnega medenja in izbrali opazovalce. Vse opazovalne postaje smo opremili z novimi 10-satnimi AŽ panji, paviljoni, tehtnicami in čebeljimi družinami. Tako smo vložili s honorarjem opazovalcev v letu 1979 v opazovalno službo okrog 55 starih milijonov din. Delo opazovalca na opazovalni postaji je

zelo pomembno, zato smo vse opazovalce pogodbeno vezali. V pogodbi so zajete vse obveznosti in dolžnosti obeh pogodbenih strank. Navedena je tudi višina honorarja. Del tega honorarja je gibljiv. Torej je višina honorarja opazovalca odvisna od njegove prizadevnosti in vestnosti. V informacijo toliko, da so znašali honorarji v letu 1979 od 2300 do 3600 din. Opazovalec mora vsakodnevno ob istem času odčitavati gibanje tehtnice ter pošiljati podatke zbirnemu centru v Ljubljani. Voditi mora dnevnik opazovalnice ter oddati službi medenja mesečna poročila o gibanju tehtnice, podatke o vremenu, temperaturi zraka in podatke o povzročiteljih medenja.

Opazovalec poroča, če je pridelka manj kot 1 kg, pismeno vsak tretji dan, pri večjih pridelkih pa je obveščanje vsakodnevno, in sicer po telefonu ali po pošti s telegramom.

1.1. Obveščanje

Osnovno načelo pri sistemu obveščanja je, da morajo biti podatki o medenju na posameznem območju čimprej v centralnem zbirnem centru v Ljubljani, kjer jih obdelajo, morda celo preverijo na sami opazovalni postaji in kar najhitreje objavljajo v javnih občilih. Zato smo med opazovalci skušali izbirati take, ki imajo telefon doma ali kje v bližini. Namreč, odčitani podatek o pridelku, ki so ga ugotovili na opazovalni postaji zvečer, so lahko telefonično oddali v zbirni center zjutraj. Dopoldne smo zbrane podatke pripravili ter jih, kolikor so bili zanimivi za čebelarje — če so potrjevali medenje — oddali na RTV v Ljubljani. Podatke so objavili po radiu pred oddajo Kmetijski nasveti ob 12.30. Čebelarji so tako, kolikor so se zanimali za podatke o medenju, dobili najbolj sveža obvestila ter so se lahko popoldne pripravili in pripeljali svoje čebele na določeno pasišče.

Opazili pa smo, da so čebelarji pri

svojih odločitvah premalo odločni ali pa morda premalo verjamejo tem posredovalnim podatkom in pripeljejo na pasišče svoje čebele šele po nekaj dneh, ko je medenje že prenehalo. Znano je, da je gozdno medenje kratkotrajno, le nekaj dni, da pa se lahko po normalizaciji vremena zopet ponavlja. Takšna kolebanja so lepo razvidna iz grafikonov.

Obveščanje pa je potekalo tudi po pošti s posebnimi dopisnicami, v katere so opazovalci vpisovali določene podatke o medenju. Ti podatki so samo informativne narave, da imamo neko predstavo o stanju medenja na tistem območju, kjer je postavljena opazovalna postaja. Te podatke smo objavljali tedensko v časopisu »Delo« tako, da so bili čebelarji bolj na tekočem o stanju na posamezni opazovalni postaji.

Informacijo pa lahko čebelar, ki se zanima za medenje na kakem pasišču oziroma območju, dobi tudi direktno, to je, pri opazovalcu na sami opazovalni postaji. Iz prakse vemo, da so nekateri čebelarji opazovalce tudi podkupovali in jih tako dobili pod vpliv, da so na primer sporočali podatke o pridelku šele po nekaj dneh in podobno.

Z različnimi spodbudami skušamo take nepravilnosti pri opazovalcih skrčiti na minimum, za kar smo jih tudi pogodbeno vezali. Tako je v pogodbi zapisano, da čebelar lahko dobi informacijo na opazovalni postaji, opazovalec pa se nikakor ne sme podrediti vplivom čebelarja ali pa dopustiti, da bi čebelar odpiral ali pregledoval čebeljo družino na opazovalni postaji.

1.3. Prognoza

Celotni sistem opazovalne službe je sestavljen iz opazovanja, obveščanj in prognoze o predvidenem medenju na določenem področju. Ta prognoza pa lahko velja za daljše ali pa krajše časovno obdobje. Žal, moramo zapisati,

da je ta del v sistemu opazovanja, to je prognoza, še neučinkovit, ker ne razpolagamo z dobrimi večletnimi podatki, ki so temelj vsake prognostične službe. Prepričani pa smo, da bomo s tako zasnovanim delom, ob vsestranski pomoči izkušenih čebelarjev in strokovnjakov s tega področja v naslednjih letih tudi tu aktivnejši. Znano je, da je gozdno medenje zelo neredno in še polno neznank in dejavnikov, ki vplivajo na pojav in izdatnost gozdnega medenja. Nekatere raziskave s tega področja so že pred leti financirali iz družbenih sredstev. Ugotavljamo pa, da te izsledke preveč ljubosumno skrivajo in po toliko letih še niso našli poti tja, kjer bi jih lahko učinkoviteje uporabljali. Resnično je potrebno precej dragocenega časa, da se spremeni miselnost nekaterih čebelarjev.

Skratka, pri prognoziranju smo na začetku in potrebna bo vsestranska pomoč, da bomo hitreje nadomestili zamujeno.

1.4. Izkoriščanje paše

Po izkušnjah starejših čebelarjev moramo gozdno medenje pričakati že na stojišču. To se pravi, da moramo pripeljati čebele na stojišče že pred pričetkom medenja. Seveda so take odločitve med našimi čebelarji zelo redke. Žal, tudi naša opazovalna služba zaradi pionirskega dela na tem področju še ne razpolaga s prognostičnimi podatki. Prepričani pa smo, da bomo s skupnimi močmi vsako leto pridobili več izkušenj, da bomo v bodoče lahko medenje napovedali. Količnik pa se ravnamo po obvestilih opazovalne službe, pa moramo prepeljati svoje čebele takoj oziroma še isti dan, ko smo dobili podatek o medenju na določenem področju.

Seveda moramo imeti pred prevozom urejene vse potrebne dokumente kakor tudi že dogovorjeno mesto na pasišču. Ravno tu, pri razmeščanju na

pasišču, pa smo nekateri čebelarji zaradi različnih objektivnih faktorjev nepopoljšljivi. Za nered, ki vlada na nekaterih pasiščih, smo sami krivi. Vsi drvimo v bližino vasi, naseljenih hiš, tako da s prevelikim številom družin na določenem mestu povzročamo resne skrbi in negodovanja tamkajšnjih prebivalcev. Bili so primeri, da živina ni mogla do skupnega napajališča itd. Vse premalo uporabljamo, posebno prevaževalci oz. čebelarji, ki imajo svoje čebele na kolesih, gozdne poti — lahko jim rečemo že kar ceste — tako lepo so speljane in oskrbovane v globino naših gozdov.

Veliko je takih mest, kjer bi se lahko lepo in pravilno razporedili. Za primer naj navedem pasišče na krimskem področju in za zgled čebelarjem omenim ČD Vrhnika, ki organizirano usmerja čebelarje na pasišču. Že vnaprej imajo določena stojišča ob gozdni poti tako, da je izključena možnost prevelikega števila družin na enem mestu kakor tudi kakršnakoli preobremenitev pasišča. Vse premalo se zavedamo pomembnosti izsledkov preizkusov, ki so jih napravili o vplivu razdalje med virom medicinine in stojiščem. Tako so ugotovili, da je pridelek oziroma izkoriščenost paše, če so družine ob samem gozdu, 100 %, na razdalji 500 m 75 %, 1000 m 48 % in na 1500 m le 33 %.

1.5. Razširitev opazovalne službe

Opazovalna služba je do zdaj opazovala le gozdna področja iglavcev, to je smreke in jelke. Vemo pa, da so za čebelarje na Slovenskem pomembne tudi druge medovite rastline, zato bomo to dejavnost skušali razširiti na opazovanje medenja žlahtnega kostanja in akacije. Tako bi bil na primer v letu 1979 ob širši informiranosti čebelarjev o medenju akacije na Goriškem pridelek akacijevega medu lahko večji. Opazovali bomo nekatera področja žlahtnega kostanja v Zasavju,

Beli Krajini in na Primorskem, akacija pa na Primorskem in Prekmurju.

Naša želja pa je, da bi opazovanje medenja razširili tudi na pomembnejše medovite rastline v drugih republikah. Seveda pa je to povezano z večjimi problemi, kar bomo skušali reševati v okviru nove reorganizirane enote kooperacije Medexa.

II. REZULTATI OPAZOVANJA V LETU 1979

Opazovalci so od 1. 6. 1979 do 31. 8. 1979 poslali skupno 765 sporočil, kar predstavlja 75 % (1023 = 100 %). Od tega je bilo 46 telefonskih sporočil.

JUNIJ	JULIJ	AVGUST	
dopisnice	201	252	180
teleonska sporočila	16	10	20
mesečna poročila	30	31	25
SKUPAJ:	247	293	225
		= 765 sporočil	

Iz tabele je razvidno, da je bilo največ sporočil v mesecu juliju, ko je na nekaterih področjih začela mediti hoja.

JUNIJ

V tem mesecu so pričeli opazovalci sporočati z opazovalnih postaj. 12 opazovalcev je začelo opazovati in registrirati pridelek ali padec teže kontrolnega panja 1. junija. To so bili opazovalci z gozdnih področij, kjer prevladujejo sestoji smreke. Drugi opazovalci pa so začeli v prvi dekadi junija tako, da so bile vse opazovalne postaje aktivirane do 10. junija. Vsa sporočila opazovalcev smo zbirali v posebnem zborniku, iz katerega je razvidna vsakodnevna teža panja in vsakodnevno gibanje tehtnice. Tako je prišlo iz teh sporočil v juniju v zbirnik 789 podatkov. Od tega 382 ali 48,5 % registriranih podatkov s pridelkom, 197-krat ali v 25 % je bila

tehtnica izravnana in 210-krat ali v 26,5 % je tehtnica prikazala padec teže družine kontrolnega panja. V tem mesecu smo pričakovali medenje smreke, vendar je ta čisto odpovedala. Malo bolje je bilo na območju Trnovskega gozda in Hrušice, kjer je bilo za Trnovski gozd 69 % in za Hrušico 61 % registriranih podatkov o pridelkih. Pridelki so se gibali od 1 kg do 3,40 kg (Zavrh — Doline 22. 6. 1979 pridelok 3,40 kg). O pridelkih teh dveh območjih so bili čebelarji obveščeni po radiu dne 13. 6., 24. 6. in 27. 6. 1979. Čebelarji so bili obveščeni tudi v časopisu Delo dne 26. 6. in 29. 6. 1979.

Pridelki na opazovalnih postajah nad kg so se pričeli 12. 6., in sicer: Zavrh — Doline 1,10 kg in Podkraj 1,80 kg.

JULIJ

V juliju je prišlo 293 sporočil opazovalcev gozdnega medenja. V zbirniku se je nabralo 958 podatkov. Pri 279 ali pri 29 % je tehtnica prikazala pridelok 233-krat oz. pri 24,5 % je bila tehtnica izravnana, 446-krat ali pri 46,5 % so zabeležili padec tehtnice. Zadnji podatek nam prikazuje, da je bila paša v tem mesecu zelo slaba. Le v zadnji dekadi meseca se je na območju Krma, Javornikov in Hrušice pojavilo medenje hoje. Najboljše je bilo krimsko območje, saj je bilo 46 % podatkov, ki so ugotovili pridelok. Najboljši pridelok je bil na opazovalnici Kamnik s tega območja in o pričetku medenja hoje je čebelarje dne 1. 8. obvestil radio in tudi časopis Delo. Zelo slabo je bilo območje Trnovskega gozda, kjer je zabeleženo le 10 % pozitivnih rezultatov, kar 66 % podatkov pa je prikazalo padec tehtnice. Opazovalna postaja Nemci npr. ni v mesecu juliju zabeležila niti enega samega pridelka.

Enako slaba so bila območja Pohorja, Zg. Savinjske, Gorskega kotara in Kočevskega.

AVGUST

V mesecu avgustu smo prejeli z opazovalnic gozdnega medenja 793 podatkov. 34 % ali 267 podatkov je prikazalo pridelek kontrolnega panja, 22 % oziroma 173 podatkov, da je bila tehtnica izravnana in 44 % ali 353-krat je prišlo do padca tehtnice kontrolnega panja. Tudi v tem mesecu izkazujejo podatki slabo čebeljo pašo. Le na območjih Krma, Javornikov in v zahodnem delu Hrušice so bili rezultati nekoliko boljši. (Glej podatke z območij III., V., VI.) Največji pridelki so se gibali nekaj nad 3 kg, vendar je večkratno slabo vreme medenje prekinilo, pa se je po nekaj dnevih spet ponovilo.

Pridelki: Iška vas 3. 8. 3,10 kg, Kamnik pod Krimom 3. 8. 3 kg in Ljubljanski vrh 3. 8. 3,90 kg. O medenju hoje in o pridelkih na teh območjih smo čebelarje ponovno obvestili po radiu dne 3. 8. ter v časopisu Delo dne 3. 8. in 7. 8. Značilno je to, da je hoja na nekaterih območjih medila še zelo pozno. Tako je bil na opazovalni postaji Iška vas pridelek 12. 9. še 2,10 kg. Ta kazalec pa nam daje upe, da bo hoja v prihodnjem letu na teh območjih izdatneje medila.

III. PROGRAM RAZVOJA OPAZOVANE SLUŽBE MEDENJA

Da bo celotni sistem opazovalne službe dobro deloval, je potrebno, da so opazovalne postaje kar najboljše opremljene z vsemi potrebnimi napra-

vami, za zbiranje različnih podatkov.

Pri sistemu obveščanja bomo nenehno skrbeli za čimkrajše posredovanje podatkov medenja čebelarjem. Zato bomo že v letošnjem letu uvedli avtomatski telefonski odzivnik, ki bo montiran v centralnem zbirnem centru v Ljubljani. Ta bo vključen čez noč tako, da bodo opazovalci sporočali podatke lahko takoj, naprava pa jih faktorjev, ki vplivajo na začetek in izdatnost medenja. Vse bolj zahtevno delo na opazovalni postaji terja od opazovalca vse več znanja o povzročiteljih medenja in popolno angažiranost, da bodo podatki čimbolj popolni, zanesljivi in vsestransko uporabni. Zato bo naša nenehna skrb izobraževanje opazovalcev. Na nekaterih področjih bomo povečali število opazovalnih postaj.

bo registrirala na magnetofonski trak. V srednjeročnem programu pa imamo predvideno poizkusno uvajanje avtomatskih tehtnic ter radijsko posredovanje teh podatkov. Vse te naprave so precej drage, zato bomo morali te uvedbe pred družbo temeljito ekonomsko upravičiti.

Naloga opazovalne službe pa bo tudi v bodoče v povezavi s ČD usmerjanje čebelarjev na pasišča. Narejeni so že osnutki o načinu in pogojih izkoriščanja čebelje paše, kjer bi bila opazovalna služba pomemben člen v tem sistemu.

Zunaj naše republike pa bomo skušali, vsaj informativno, zajeti pomembnejše medovite rastline, predvsem v brezpašnih obdobjih.

OBVESTILO

Obveščamo člane ČD Ljubljana, da se lahko prijavijo na tečaj za čebelarske preglednike, ki bo v jesenskem roku. Pismene prijave oddajte do 20. 9. 1980 na naslov ČD Ljubljana, p. p. 396, 61001 Ljubljana.

Odbor

PRAVILA IN METODE PROGNOZIRANJA HOJEVE MANE

PROF. DR. JOZE RIHAR



V uvodu navaja avtor vzroke majhne izkoriščenosti mane zelene hojeve ušice (afide *Cinara pectinatae* Nördl) in pomen gozdnih opazovalnic s kontrolnimi panji. Zakonitosti delovanja biotičnih in abiotičnih faktorjev na gradacijo *C. pectinatae* navaja v obliki delovnih hipotez — pravil za prognoziranje hojeve mane. Opisani sta metodi za kvantitativno določanje populacijske gostote zelene hojeve ušice s pomočjo jajčec in izločin ter vloga temperature in koncentracija mane pri postavljanju operativnih prognoz.

Uvod. Mana iglavcev predstavlja pomemben vir čebelje hrane zlasti v mnogih deželah srednje Evrope. Pričakovati pa je, da bodo gozdovi v prihodnje še pomembnejša rezerva čebeljih surovin, saj izkoriščajo čebele le okrog 5% razpoložljive mane. Odstotek izkoriščenosti mane bi ob današnjem znanju, ki je v zadnjih desetletjih močno napredovalo, lahko večkratno povečali in ga približali odstotku izkoriščenosti nektarja.

1. Kje so vzroki majhne izkoriščenosti mane iglavcev?

1.1. Osnovni vzrok majhne izkoriščenosti gozdne mane je v njenem nerednem (neregularnem) pojavljanju. Nekateri ušice (afide), od katerih dobivajo čebele koristno mano, se ne razmnožujejo množično (gradacija) vsako leto, ampak v določenih časovnih presledkih, periodično. Upoštevati moramo, da je v Sloveniji — in podobno v drugih deželah srednje Evrope — po naših ugotovitvah na delu devet afid (Rihar, 1961), katerih vsaka ima svoj, tipičen cikel razvoja v posameznih letih in podobno v večletnih časovnih obdobjih, vsaka med njimi pa v določenem obdobju leta daje toliko mane, da si čebelje družine utegnejo enkrat ali večkrat napolniti medišča. Ko smo dobili za Slovenijo za daljšo dobo podroben vpogled v vse pojave gozdne mane v posameznih letih, smo ugotovili, da so bila le izjemna leta, ko se nobena vrsta afid ni nikjer množično raznoževala. V nekaterih letih pa pride do sovpadanja (koincidence) množičnega pojava zelene hojeve in še ene ali več afid in govorimo o »hojevih letinah«. So pa tudi taka leta, ko zaradi množičnega pojava večjega števila ušice na iglavcih, listavcih in travah rečemo, da »vsak kol medi«.

1.2. Drugotni vzrok majhne izkoriščenosti mane iglavcev je nezanesljivost. Pri tem imamo v mislih dve okolnosti. Vplivi okolja (npr. vremena) ne delujejo le na rastlino, ki dobavlja rastlinske sokove (asimilate), temveč tudi ušice, ki te sokove črpajo in posredujejo žuželkam. (Nekatera leta, npr. 1966 in 1971, je prišlo na večjih ali manjših področjih do izpada hojeve letine, ker so katastrofalni vremenski pojavi uničili kolonije afid, ko so bile že na vrhuncu množične razmnožitve.) Učinkovitost paše na iglavcih,

zlasti pri prevaževalskem načinu čebelarjenja, zmanjšuje tudi okoliščina, da v večini primerov čebelji panji ob pojavu mane niso dovolj blizu in jih je v gozdove treba šele prepeljati.

2. Gozdne opazovalnice

Ko smo po osvoboditvi leta 1945 v okviru tedanje Čebelarke zadrage za Slovenijo pričeli obnavljati predvojne opazovalne postaje in ustanovljati nove, smo iskali zlasti take sodelavce, ki bi lahko poročali tudi o izločanju hoje in smreke. Leta 1950 npr. je bilo 20 kontrolnih panjev razmeščenih v gozdovih iglavcev ali bliže kot 1 km od smreke ali hoje in to na različnih nadmorskih višinah. Opazovalce smo iskali med čebelarji začetniki, nečebelarji, gozdarji in delavci v takratnih družbenih čebelarstvih. Poleg mesečnih poročil smo uvedli poročanje na vsake tri dni na posebnih dopisnicah, kakršne so še zdaj v rabi, poleg tega pa skušali uvajati tudi telefonsko ali brzojavno obveščanje, kjer je to bilo pač mogoče.

Pokazalo se je, da ima tako zasnovan način poročanja s panji na tehtnicah poleg nekaj dobrih lastnosti tudi veliko pomanjkljivosti. Vsekakor tak sistem obveščanja opozori čebelarstvo in drugo javnost. Neugodno je, da se je naštetim dejavnikom — vplivom vremena na rastlino in ušice — priključil še vpliv čebelje družine na rezultate tehtanja. Dogajalo se je, da so ušice že izdatno izločale, nizke temperature ali šibke družine pa so onemogočale zvečanje teže panja na tehtnici. Tudi pri pravočasnem, tekočem obveščanju o gibanju teže kontrolnih panjev je prihajalo pri objavah prek radia ali dnevnega časopisja po pravilu do večdnevne, včasih tudi tedenske zamude. Niso pa redki tudi primeri, da kontrolni panji ob nepravem času izrojijo, ropajo, ali so pa oropani. Do neuporabnosti nekontroliranih obvestil o količini dnevnega pridelka prihaja

prav pogosto tudi tedaj, če povzročitelj izločanja vodi opazovalne službe ni znan. To velja zlasti za brstno hojevo ušico (*Mindarus abietinus* Koch) ter za hojevega kaparja (*Physokermes hemicyphus* Dalman), ki oba povzročata kratkotrajnejšo, čeprav kakšna leta lahko tudi izdatno bero. Naravno je, da mora vodja opazovalne službe pri takih pridelkih navajati vir medenja, ker bi prevaževalca sicer utegnili zavesti k neustreznemu prevozu.

Velja pravilo, da prognoztik pred objavo nenavadnih sporočil s terena, ki bi utegnili imeti neprijetne posledice, preveri na kraju samem dejansko stanje, tj. vir obilnega pridelka določenega dne oziroma povzročitelja, kakovost mane ipd. Izključiti tudi ne smemo možnosti, da kak hudomušnež poročilo podtakne. (Meni se je v 15-letni dobi dogodilo to le enkrat, vendar tudi v tem primeru nisem nasedel.)

3. Teorija — pravilna prognoziranja

Naš sistem prognoziranja hojeve mane smo razvijali vzporedno z raziskavami biotičnih in abiotičnih faktorjev, ki pogojujejo njeno gradacijo. Na tem mestu naj omenimo le povzetke raziskav.

Med prvimi ugotovitvami raziskav o vplivih iz žive prirode je vsekakor to, da daje osnovno spodbudo množični razmnožitvi afid fiziološko stanje dreves gostiteljic oziroma osnovni zavratalni dejavnik razmnožitvi afid predstavlja rastlina, ki daje ušicam hrano.

3.1. *Pravilo 1.* Na drevesnih sestojih, kjer je bil določeno leto vrhunec (kulminacija) v množični razmnožitvi določene afide, se prihodnje leto izločanje ne bo ponovilo v omembe vredni jakosti. — Pravilo bi z drugimi besedami mogli izraziti takole: Gradacija razmnožitve zelene afide na jelki traja v določenem gozdnem sestoju praviloma eno leto, sledi ji premor.

3.2. *Pravilo 2.* V letih, ko se je intenzivno izločanje jelkinih lahnid pričelo v

juniju-juliju in se nadaljevalo v avgustu-septembru, prihodnje leto ni pričakovati ponovnega intenzivnega izločanja.

Normalno je, da se število ušic postopno veča, doseže vrh ter postopno pada. Posamezne žuželke imajo svoj način množičnega razmnoževanja, hitrejši ali počasnejši. Govorimo o tipu gradacije. O obdobjih številčnega stanja ušic o latentnem stanju, inkubacijskem stadiju, progradaciji (vrhunec razmnožitve, regradaciji (naglem zmanjšanju številčnega stanja) so precej napisali v Slovenskem čebelarju, v letniku 1975 in 1976.

Za prognoziranje hojeve ušice je pomembno spremljanje poteka gradacije, zlasti v obdobju, ko se število afid naglo veča, ko utegne priti lokalno že do množične razmnožitve oziroma je pričakovati, da pride prihodnje leto do vrhunca razvoja na širšem področju. Navedeno stopnjo večletnega razvojnega cikla imenujemo kritično. V tem obdobju se na hoji praviloma pojavlja tako imenovano pozno medenje.

3.2. Pravilo 3. Potem, ko so ušice izločale — v septembru ali kasneje — kar registrirajo čebelji panji na tehtnicah, pride prihodnje leto v juniju-juliju do izdatnega medenja.

Prednje opažanje naj poskusim še z rekom iz Polhograjskih dolomitov, ki mi ga je povedal brat Jernej jeseni 1939, ko smo pripeljali z ajdove paše (v Bučevcih) domalega prazne panje pod Krim, kjer je v septembru zamedila jelka in so čebele nanesele v povprečju okrog 10 kg hojevca. Modrost pravi: »Kadar po malem šmarnu čebele letijo v gozd, prodaj vole in kupi čebele!«

Leta 1956 je v septembru 13 kontrolnih panjev registriralo povprečno 0,81 kg, kar je za 1,77 kg večji pridelek kot ga kaže 42-letno povprečje za Slovenijo (-96,63 kg).

Ugotavljanje progradacije zelene ušice s pomočjo naseljenih panjev je tehnično težje izvedljivo. Potrebno je

veliko število panjev, poleg tega jih pa oskrbniki zaradi dopolnilnega krmljenja odpeljejo v začetku septembra v dolino.

Pravilo 3 a. Razlike v jakosti izločanja zelene jelkine ušice je mogoče ugotavljati in tako predvideti v prihodnjem letu moč razmnoževanja na določenem področju. To pa je lažje izvedljivo in bolj zanesljivo ob uporabi metode lovnih plošč. Tako zlasti bolje določimo jakost izločanja na posameznih nadmorskih višinah.

Kot primer zanesljivosti te metode naj navedemo merjenja v Gorskem kotaru v letih 1967/68. V nižje ležečem Marija Troštu se je od 7. 8. do 6. 9. izločanje stopnjevalo od 3,5 na 7 izločin na uro. Za leto 1968 smo na tej osnovi napovedali izdatno medenje. In nismo se zmotili. Medenje je bilo zlasti v nižjih legah zelo močno.

3.3. Pravilo 4. V ugodnih klimatskih razmerah prezimijo v letih s progradacijo poleg jajčec tudi odrasle samice, ki sesajo in izločajo prav tako prek zime in v zgodnji pomladi, tj. pred pojavom prve generacije ušic v začetku aprila.

3.4. Pravilo 5. Vrsta tal, geografska širina, nadmorska višina lahko pospeši ali pa tudi zadrži progradacijo zelene jelkine ušice za eno leto.

3.5. Pravilo 6. Podoben gradacijski tip kot zelena hojeva ušica ima tudi manj razširjena velika rjava afida *Todolachnus abieticola* Chol., ki živi na jelki v kolonijah in prav tako izloča čebelam koristno mano.

3.6. Naša raziskovanja so pokazala, da imamo v okviru enega ciklusa sončnih peg dvojno nihanje množične razmnožitve zelene hojeve ušice. Iz obsežnih zadevnih raziskav je treba za potrebe prognoziranja upoštevati naslednje delovne hipoteze.

Pravilo 7. V obdobju z najvišjimi relativnimi števili Wolfa nastopajo samo kazalci z največjo intenzivnostjo mane.

Pravilo 8. V skupini z najnižjimi re-

lativnimi števili Wolfa nastopata najpogosteje tako najnižja intenzitetna skupina mane kakor tudi najvišja intenzitetna skupina.

Pravilo 9. Najvišja intenzitetna stopnja mane nastopa najpogosteje tako v najvišji kot v najnižji skupini relativnih Wolfovih števil.

Pravilo 10. Pravila 7—9 potrjujejo mnenje, da hoja močno obilno med vsakih 4—6 let (Zigmund, 1933).

4. Določanje količine — števila afid *C. pectinatae*

Kazalca množične razmnožitve sta nam jajčeca in izločine ušic. Na tej podlagi smo razvili naslednji dve metodi količinskega določanja hojevih ušic.

4.1. Metoda štetja jajčec. Jajčeca *C. pectinatae* štejemo v drugi polovici oktobra in naprej do konca marca. Štejemo jih vsako leto na istem drevesu ali na istih vejah. Dobljeno število primerjamo s podatki iz preteklih let, s podatki iz drugih gozdnih sestojev in krajev, ki ležijo na drugih nad-

morskih višinah. Na tej podlagi sestavimo orientacijsko prognozo.

Na jelki V. na Rakitniški planoti, na kateri smo šteli jajčeca, jih je bilo npr. v 7 letih 1962—1968 — leta 1966 skupno 352, v letih 1963 ali 1968 pa manj kot 10 jajčec.

4.2. Metoda lovnih plošč. Število izločin hojevih ušic v eni uri dobimo tako, da podstavljamo pod hojeva drevesa plošče iz plastike. Uporabljamo melanin plošče dimenzije 22,5 × 25,5 cm. Hkrati razmestimo pod razna drevesa po 6 plošč, in sicer vsako leto na ista mesta. Po preteku 10 minut odčitamo število kapljic na posameznih ploščah. Tako dobimo število izločin na uro, ki nam pove, koliko mane utegne nabrati normalna čebelja družina.

Ugotavljamo na raznih gozdnih področjih in na raznih nadmorskih višinah.

4.21. Po številu izločin na lovnih ploščah presojamo, kolikšen utegne biti pridelek kontrolnega panja (preglednica 1).

Stopnja jakosti	Število izločin	Približni dnevni pridelek kontrol. panja (v kg)	Kako žuželke obletavajo krošnje
I. nezatna	0—2	0	nezaznavno
II. slaba	3—5	0,10—0,50	z rahlim šumenjem
III. srednja	6—15	0,60—1,00	z dobro zaznavnim šumenjem
IV. visoka	16—30	1,00—2,00	z močnim šumenjem
V. zelo visoka	nad 30	2,00—4,00 in več	z bučanjem

(Pri obilnem pridelku od 19. 7. do 6. 9. 1967 je bilo v Fužinah v jutranjih urah povprečno od 20 do 81 izločin na uro.)

Jakost izločanja določamo tudi pred zimo, v mesecih september-oktober. Tako je bilo npr. moč jeseni postaviti

zaradi orientacije za prihodnje leto orientacijsko prognozo za različne nadmorske višine Gorskega kotara v letu 1967.

Pri postavljanju operativne prognoze je treba upoštevati tudi koncentracijo hojeve mane, vpliv temperatur

podnevi, kakor tudi pojave trajnih zračnih cirkulacij oziroma barometriškega pritiska.

4.22. *Koncentracija hojeve mane.* Sladki sok, ki ga iztisnemo iz mednega želoččka čebele, ki se vrača v panj, ima različno množino suhe snovi. V naših raziskavah smo — s pomočjo refraktometra — določili hojevo mano, ki je imela od 7 do 71 % suhe snovi.

Zaradi orientacije smo stopnje koncentracije hojeve mane razvrstili v pet stopenj (preglednica 2).

Stopnja koncentracije	Suha snov (v %)
zelo majhna	do 25
majhna	25 do 40
srednja	40 do 50
velika	50 do 60
zelo velika	nad 60

Ugotovljeno je, da čebele »vodene« mane ne nabirajo ali jo nabirajo v manjši meri. Dogaja se, da kontrolni panji kažejo ob 19. uri 1 do 2 kg dnevnega pridelka, zjutraj je pa tehtnica izravnana. Zato nas določanje koncentracije mane obvaruje pred prehitrimi sklepanji.

4.23. *Vpliv temperature.* Število izločin, ki smo jih našli na lovnih ploščah, je relativno. Izločevanje ušic je namreč v izredno močni negativni odvisnosti od temperature. Preglednica kaže, da se izločevanje z večanjem temperature ozrača ustrezno zmanjšuje (preglednica 3).

Višina temperature	Rel. število ekskretov	Absolutno število ekskretov (v %)
12—15	100	26,2
16—17	76	20,0
18—19	66	17,5
20—21	52	13,8
22—23	52	13,8
24—27	33	8,7

Pri dvigu temperature, npr. za 10° C, je izločanje trikrat manjše (od 26,2 pade na 8,7 izločin).

Ob izdatnem izločanju hoje smo v letu 1967 dne 4. 8. našli: ob 5. uri zjutraj 43, ob 7. uri 29, ob 8. uri 17, ob 10. uri pa le 7 izločin.

Med dnevom se pojavljata dva maksimuma, tako v izločanju kot tudi pri delu čebel; prvi je v jutranjih, drugi v poznih popoldanskih urah.

Pri postavljanju prognoze je zato treba uskladiti število izločin z lovnih plošč s temperaturo ozrača.

Vpliv temperature se ne kaže samo na stopnjo izločanja čez dan, temveč tudi v primeru, če visoke temperature ozrača trajajo dlje. Več dni trajajoči suhi zrak s 30 in več stopinjami utegne povsem uničiti populacijo ušic in prekiniti izločanje mane.

Kot smo videli, mora biti opazovalec opremljen z lovnimi ploščami, termometrom in po možnosti z refraktometrom, da lahko zanesljivo oceni stanje izločanja.

Poudariti moramo tudi, da v našem referatu nismo mogli iti v podrobnosti, temveč smo nanizali v obliki pravil najvažnejše povzetke o vplivih dejavnikov iz žive in mrtve prirode na množično razmnoževanje ušic ter podali dve najbolj zanesljivi metodi za orientacijske in operativne prognoze.

Iz naših navedb je tudi razvidno, da je za postavljanje prognoz potrebno poznavanje biologije najpomembnejših ušic, kakor tudi vplivov biotične in abiotične narave. Čim daljšo vrsto let spremljamo razvojni cikel posameznih ušic, zanesljivejše bodo napovedi medenja hoje. Zaradi pomembnosti naj še ponovimo, da je v opazovanje treba vključiti vsa pomembnejša gozdna področja, kakor tudi različne nadmorske višine.

(Seznam literature je na voljo pri avtorju.)

RAZLOGI ZA APITERAPIJO

DR. JOSIP TURK

V zadnjih 30 letih smo bili priče skokovitemu razvoju kemične in v zvezi z njo farmacevtske industrije. Tehnika je tudi prispevala k neslutnemu razvoju diagnostičnih možnosti. Nekritičen opazovalec bi lahko sklepal, da je danes mogoče bodisi na neinvaziven ali invaziven način diagnosticirati skoraj vsako bolezen in da imamo skoraj za vsako bolezen zdravilo. Ko je že ugotovljena diagnoza, misli, da je potrebno le še predpisati zdravilo in da bo vse hitro dobro. Za vsako težavo in težavico, za vsako bolezen, tudi za tisto, ki še daleč ne ogroža resnejše zdravja, temveč le malenkostno vpliva na dobro počutje, takoj poseže po zdravilu ne glede na njegove morebitne škodljive sopojave in seveda tudi ne glede na njegovo ceno. Sklenjen je krog: ponudba farmacevtske industrije, uslužnost zdravnika in zahtevnost pacienta, ki je v zadnjih letih povzročil skokovito naraščanje porabe zdravil. Zadnja tri ali štiri leta postajamo bolj kritični. Zdravilom, ki nimajo prepričljivega delovanja, še posebno, če lahko povzročajo neugodne pojave, ki smo jih dostikrat predpisovali »za vsak primer« ali »ut ali quit fiat videatur«, se vse bolj izogibamo.

Zavedamo se, da biološka enota, npr. človek, ne more brez škode prenesti vsega, kar je bilo v laboratorijih in tovarnah zanj pripravljeno, pa naj bo to zapleten diagnostični postopek, jemanje problematičnih zdravil ali ka nevarna operacija, ki ga je napravila bolj invalidnega kot pa zdravega. Spominjam se uvodnega predavanja predsednika mehiškega kardiološkega društva Chaveza na simpoziju o srčnih aritmijah leta 1977 v Barceloni. Pokazal je diapozitive novega inštituta za kardiologijo v Mexico Cityju, enega največjih in najsodobnejših na svetu, kjer je on šef. Opisoval je sijajne možnosti za diagnostiko srčnih bolezni,

a na koncu trpko pripomnil, da žal, krivulja terapevtskih možnosti vse bolj zastaja za vzpenjanjem krivulje diagnostičnih možnosti. Kritičen odnos do diagnostike in terapije ni nihilizem, ampak racionalizacija v korist pacienta, pa tudi v korist fondov zdravstvenega zavarovanja. Ko smo spoznali, da kemična in farmacevtska industrija ne moreta v zadostni meri izpolniti naših pričakovanj, smo se začeli ozirati k tradicionalni in ljudski medicini. Medicina je začela uporabljati akupunkturo, začeli so preučevati zdravljenje z zelišči itd. Pobudilo se je tudi zanimanje za čebelje izdelke: za med, matični mleček, cvetni prah in zadelavino. Te biološko visoko aktivne snovi so pritegnile pozornost biologov, mikrobiologov, kemikov, farmacevtov, zdravnikov, veterinarjev in drugih. Ne gre za preprosto prenašanje ljudskega izročila o uporabnosti teh izdelkov ob posameznih boleznih in težavah. Prizadevamo si za znanstvene raziskave njihovih aktivnih snovi, preizkušamo njihovo delovanje in kritično ocenjujemo njihovo vrednost. Tako želimo spoznati, kateri izdelki čebel je kaj vreden in ob kakih težavah ali boleznih bi ga bilo smiselno uporabljati.

Spoznanje, da moramo biti do uporabe sintetičnih zdravil bolj kritični oziroma da z njimi nismo dosegli tistega, kar so obetala, je povzročilo, da so se tudi visoki uradni forumi začeli ozirati k ljudski medicini. Pri WHO so ustanovili poseben odbor za koordinacijo na tem področju. Naša družba je izrazila zanimanje za apiterapijo tako, da je prevzel pokroviteljstvo nad mednarodnim simpozijem o apiterapiji v Portorožu septembra 1978 predsednik Tito in da so pozdravili predstavnik zveznega sekretarja za zdravstvo, republiškega sekretarja za zdravstvo, dekan medicinske fakultete v Ljubljani in

predsednik slovenskega zdravniškega društva. Med uspehi Kitajcev, ki jim je prav s pomočjo »bosonogih zdravnikov« uspelo s preprostimi naravnimi zdravili in postopki zavirljivo izboljšati zdravstveno raven stotilijonskih množic svoje dežele, se je zamislila tudi visoka medicina razvitega sveta. Zavedla se je, da je večina težav, ki tarejo ljudi, dokaj banalna. Blažijo jih lahko tudi s preprostejšimi snovmi, ne le z dragimi in včasih nevarnimi zdravili. Na takih razpotjih je apiterapija dobrodošel pomočnik.

Strokovno neresno bi bilo, če bi za vsako sodobno zdravilo iskali nadomestek med naravnimi zelišči, v čebeljih izdelkih, v akupunkturi itd. Z znanjem in izkušnjo ocenimo, kaj bolnik potrebuje: ali zdravilo, ki se je nedvomno uveljavilo kot uspešno pri določni bolezni ali

pa le spremembo načina življenja, podporo z jemanjem naravnih pomagal. Zdravil, kot so npr. kardiotoniki, diuretiki, blokatorji receptorjev beta, citostatiki itd., razumljivo, da ne morejo in ne smejo zamenjati čaji. Bila bi tudi napaka, zdraviti npr. gnojne angine s propolisom namesto s penicilinom in lobarno pnevmonijo, z medom namesto z enim od antibiotikov.

Ne bi želel, da bi bil videti kot propagator apiterapije, še manj pa kot nasprotnik farmacevtske industrije. Zelel bi biti le svetovalec ali informator in to za področje, kjer delujem, tj. za področje interne medicine in kardiologije in še to predvsem za izdelke, ki smo jih po klinični preizkušnji spoznali za vredne, da o njih govorimo.

ČEBELJI PRIDELKI V KOMBINACIJI Z ZDRAVILNIMI ZELIŠČI

DIPL. ING. VERENA KOCH

Vedno večje je zanimanje za zdravilna zelišča in zadnji čas se vse pogosteje zatekamo k ljudski medicini, k uporabi naravnih učinkovin, s katerimi marsikdaj nadomestimo pretirano uporabo tablet in drugih sintetskih zdravil, s katerimi pogosto ogrožamo svoje zdravje.

Že mnoga leta veljajo tudi čebelji pridelki za dragocene naravne učinkovine.

MED že tisočletja cenijo zaradi hranilne vrednosti, velja za izvrstno živilo. Na podlagi kemijskih analiz so ugotovili, da sestoji iz približno 70 za človeški organizem potrebnih snovi, med ka-

terimi so zastopani predvsem sladkorji, beljakovine, organske kisline, vitamini, fermenti, mineralne snovi, aromatične in baktericidne snovi. Zato ga cenijo kot visoko kalorično in lahko prebavljivo živilo. Poleg hranilne vrednosti cenimo pri medu tudi njegove ugodne učinke na organizem. Vrednost medu je sodobna znanost potrdila in dokazala, da povečuje aktivnost človeka, nenadomestljiv je v prehrani otrok, rekonvalescentov in starejših ljudi, zelo koristen je pri težkih naporih in pri športu.

Kot naravno zdravilo cenijo med pri obolenjih dihal, prebavil, jeter in srca.



Bela detelja je pomembna krmna rastlina, istočasno pa je tudi pomembna medovita rastlina.

»vaša hrana
naj bo
zdravilo
in vaše
zdravilo
naj bo
hrana«

NOVO!

odlične kombinacije
čebeljih pridelkov
z zdravilnimi
zelišči

hp medex
export - import, p.o.
Ljubljana, jugoslovije

apifit²
timljan
medex
Timijan
VRHNI TIMLIAN
THYMUS
VULGARIS

apifit³
valerijana
medex
Valerijana
ZDRAVILNA ŠPAKA
(BARDILLIANI)
VALERIANA
OFFICINALIS

apifit⁴
frangula
medex
Frangula
NAVAĐNA KVIHLJA
FRAXINUS
FRANGULA

UČINKI:
apifit² vsebuje izvleček cvetov timljanja in izvleček kamilice in izvleček medu. Timljan je zdravilna rastlina, ki deluje na živčni sistem in ima pomembno vlogo pri zdravljenju različnih oblik depresije. Timljan je zdravilna rastlina, ki deluje na živčni sistem in ima pomembno vlogo pri zdravljenju različnih oblik depresije.

UČINKI:
apifit³ vsebuje izvleček cvetov valerijane in izvleček medu. Valerijana je zdravilna rastlina, ki deluje na živčni sistem in ima pomembno vlogo pri zdravljenju različnih oblik depresije.

UČINKI:
apifit⁴ vsebuje izvleček cvetov frangule in izvleček medu. Frangula je zdravilna rastlina, ki deluje na živčni sistem in ima pomembno vlogo pri zdravljenju različnih oblik depresije.

CVETNI PRAH je znan kot zelo koncentrirana hrana. Vsebuje snovi, ki jih organizem potrebuje za rast in vzdrževanje biološkega ravnotežja. Urejuje presnavljanje ter spodbuja telesno in duševno aktivnost.

MATIČNI MLEČEK je znan kot biološki stimulator, ki pri čebelah odloča o razvoju ličinke v matico ali delavko, o dolžini življenja in o sposobnosti razraščanja žile in tako urejuje krvni pritoževanje. Pri človeku matični mleček tisk, osvežuje in krepi živčni sistem ter delovanje možganov in zavira rast bakterij in virusov. Takšno delovanje mlečka zagotavljajo njegove sestavine: beljakovine, ogljikovi hidrati, maščobe, hidroksi-decenska kislina, razne encimsko-hormonalne snovi in vitamini.

PROPOLIS je aktivna snov z močnim antibakterijskim in antivirusnim učinkom. Preprečuje vnetna obolenja kože in sluznice ter pospešuje celjenje ran. Osnovna surovina zanj so najrazličnejše rastlinske smole, ki jim čebele med zbiranjem in predelavo dodajo izločke svojih žlez slinavk in tako omogočajo na-

stajanje aktivnih snovi, predvsem flavonoidoma.

Vsi ti učinki čebeljih pridelkov so že dolgo znani in tudi znanstveno dokazani. Mnogo tujih in domačih strokovnjakov, znanstvenikov, ki že leta in leta raziskujejo sestavine čebeljih pridelkov in njihov vpliv na človeški organizem, potrjuje vrednost in predvideva še večjo uporabo neškodljivih naravnih učinkovin v prihodnosti.

Ker menimo, da je družba iz zdravstvenih razlogov zainteresirana za uporabo naravnih učinkovin, smo v Biotičnem centru Medera že pred leti začeli razmišljati o kombinaciji čebeljih pridelkov z učinkovinami zdravilnih zelišč.

V prvem takem pripravku smo kombinirali med, propolis in tinkturo kamilice — melbrosin propolis. Propolis deluje na sluznicah prebavnega trakta in dihalnega trakta. Temu učinku propolisa smo pridružili še učinek kamilice, za katero vemo, da jo že dolga stoletja cenijo v ljudskem zdravilstvu.

Temu pripravku je sledilo šest vrst medenih napitkov oziroma čajev, kjer smo kombinirali med z dekotti, s tink-

turami, z ekstrakti in z eteričnimi olji različnih rastlin. Z medenimi napitki smo želeli ponuditi potrošniku izdelek, ki ne samo, da deluje prijetno osvežujoče, temveč daje našemu organizmu dodatnih moči.

Vzporedno smo razvili apifit-serijo pripravkov, kjer smo združili naravne učinkovine iz čebeljega panja z učinkovinami zdravnih rastlin.

V prodaji imamo 4 preparate iz te serije: apifit-krategus, apifit-2-timijan, apifit-3-valerijana, apifit-4-frangula. V apifit-1-krategusu smo kombinirali učinkovine medu, matičnega mlečka in gloga. Učinku matičnega mlečka na krvno sliko in živčni sistem smo dodali še znani učinek gloga na srce in ožilje. Delovanje tega preparata je posebno zanimivo za kardiološko prakso. Apifit-2-timijan vsebuje med, matični mleček, izvleček lučnika in eterično olje timijana ter janeža. Preparat priporočamo pri akutnih in kroničnih vnetjih dihalnih poti ter pri vseh

drugih obolenjih dihalnih organov, kjer je izkašljevanje otežkočeno. Ze samo ime preparata apifit-3-valeriana nam pove, da ima pripravek pomirjevalni učinek. Dodani izvlečki zdravnih zelišč (baldrijan, kamilica, melisa, poprova meta in hmelj) dajejo preparatu specifičen namen uporabe. Priporočamo ga ob nevarnosti, razdražljivosti in drugih neprijetnih duševnih stanjih.

Poslednji v tej seriji je apifit-4-frangula. V tem pripravku sta med in cvetni prah v kombinaciji z ekstraktom krhlike in eteričnim oljem kumine. Preparat priporočamo vsem, ki imajo težave z zaprtjem. Sestavine delujejo blago in brez krčev. Ne dražijo črevesne sluznice in ni nevarnosti, da bi se na preparat navadili. Za vse preparate, kjer so kombinirani učinki čebeljih pridelkov z učinkovinami zdravnih zelišč, menimo, da bodo dober dodatek pri higiensko dietetskem režimu in drugem zdravljenju določenih indikacijskih področij človeškega organizma.

OBVESTILO KOOPERANTOM IN DELAVCEM NA DOMU

Novost na našem tržišču je prodaja zrelih matičnikov, ki je v svetu že dalj časa preizkušen sistem zamenjave starih matic. Matičnike s področij, ki še niso okužena z varroozo, od odbranih rodov, je moč kupiti po zelo ugodnih cenah.

— Cena stiropornega inkubatorja s petindvajsetimi matičniki je 500 dinarjev. Prezem je na Linhartovi 49/a.

Ponujamo vam tudi matice, čiste kranjske pasme, kontroliran rod.

— Cena matice je 210 dinarjev.

— Cena neplojene matice je 60 dinarjev. Prezem je oseben.

NAROČILA SPREJEMAMO PISMENO NA NASLOV: hp »MEDEX«, Ljubljana, Miklošičeva 30 ali po telefonu na številko (061) 311 545, int. 46.

Ob naročilu matičnikov in matic nakažite denar na žiro račun številka: 50100-601-10404 hp »MEDEX«, Ljubljana, Miklošičeva 30.

DE KOOPERACIJA

OBVESTILO ČEBELARJEM

V dneh od 5. do 7. septembra 1980 bo v Somboru IV. specializirani sejem čebelarstva, Pričakujemo, da se bodo sejma udeležile poleg jugoslovanskih organizacij tudi čebelarske organizacije iz 6 evropskih držav. Na sejmu bo razstavljala tudi naša delovna organizacija.

Čebelarjem priporočamo, da obišejo sejem in se tako seznanijo z naj-novejšimi dosežki s področja čebelarjenja.

hp MEDEX

ČEBELARSTVO NA GORIŠKEM

DIPL. ING. FRANC SIVIC

Da referat ne bo preobširen, se bom omejil predvsem na opis klimatskih in pašnih razmer v tem delu Slovenije, kar predstavlja osnovo za uspešno čebelarjenje.

Goriška je odprta proti morju, zato je zanjo značilno sredozemsko podnebje z milimi zimami in vročimi, suhimi poletji. Kadar v osrednji Sloveniji sneži, na Goriškem dežuje, če pa morda že sneg s pomočjo burje pobeli pokrajino, se obdrži le nekaj dni. Takšna ugodna klima omogoča rast številnim rastlinam, ki jih v drugih krajih naše republike, razen seveda na Koprskem, ne najdemo. To so oljka v zavetnih legah, lovor, rožmarin, kaki, smokva in druge. Rastlinstvo na Goriškem prednjači spomladi v svojem razvoju navadno za štirinajst dni pred rastlinstvom v osrednji Sloveniji, v nekaterih letih tudi več. V jeseni pa, ko zemljo po dolgotrajni poletni suši spet namoči dež, ozelenijo in zacvetijo nekatere rastline, npr. žepek na južnih pobočjih Trnovskega gozda.

Goriška bi bila lahko zaradi svoje mile klime, rodovitne zemlje in pestrosti rastlinja pravi raj, ko ne bi s SV občasno vdiral vanjo silni valovi mrzle burje, ki osušijo cvetje, polomijo veje dreves, v jeseni pa zdesetkajo plodove na sadnem drevju. Tudi za čebelarje bi bila Goriška raj na zemlji, saj je v sončnih, toplih pomladih razvoj čebeljih družin izredno zgođen, kar omogoča dobro izkoriščanje paše na sadnem drevju in akaciji. Žal, takšna leta niso ravno pogosta. Zlasti spomladi nenadni vdori burje često presenetijo čebele na zgornjem cvetju ali na napajališčih, od koder se več ne vrnejo v panje. To seveda občutno zavira njihov spomladanski razvoj.

Pravega zimskega počitka čebele na Goriškem ne poznajo. Često že sredi januarja v zatišnih, prisojnih legah za-



cveti leska in privabi prve obiskovalke v goste. Približno ob istem času začno zalegati matice. Ker sončnih dni, ko se dvigne temperatura na $+10^{\circ}\text{C}$ ali več, ne manjka niti v najhladnejših mesecih, imajo čebele dovolj prilike, da se otrebijo. Zato tudi prezimovanje na težko prebavljivi hrani, kakor je npr. gozdni med, ni tako tvegano kakor v osrednji Sloveniji. V februarju in marcu cvetijo ob vodah jelše, topoli in vrbe, v aprilu pa češnje, hruške in jabolane. Češnje so nekdanj predstavljele prvo pomembnejšo spomladansko nektarno pašo, ko so čebele pobelile satje in tudi nabrale kakšen kilogram za čebelarja, če je bilo vreme ugodno. Predvsem pa je bila to močna razvojna paša, na katero so radi vozili čebele tudi prevažalci iz bolj oddaljenih krajev. In kako je s pašo na češnji danes? Češnjevih dreves je vse manj. Stara od-

mirajo, novih ne sadijo. Kmetje pravijo, da imajo češnje pre nizko ceno na trgu, da odkup ni organiziran in da se jih torej ne splača obirati. Zato jih tudi vedno manj sadijo.

Ko zacveto jablane in hruške, primorski čebelarji s skrbjo opazujejo čebele pred panji. Zadnja leta je sicer zastrupitev ob cvetenju sadnega drevoja nekoliko manj, pač pa opažamo pojav umiranja čebel pred cvetenjem in po njem. Sadjarji vedo, da je škropljenje v cvet z zakonom prepovedano, še vedno pa je dosti takih, zlasti med kmeti, ki škropijo jablane pred cvetenjem, ne da bi prej pokosili podrast. Za ekstenzivne kmečke sadovnjake je značilno, da zemlje pod drevesnimi krošnjami ne obdelujejo. Med travo rastejo tudi številni medoviti pleveli, npr. regrat, ki privablja od jutra do večera množice čebel in predstavljajo zanje ob škropljenju veliko nevarnost. Na sodobnih plantažah zastrupitev na podrast ni, ker tam zemljo med vrstami redno obdelujejo ali pogosto kosijo (mulčijo), tako da pleveli ne utegnejo vzcveteti.

Tudi napačna uporaba herbicidov v sadjarstvu povzroča čebelarjem veliko škode. Če škropimo s herbicidi proti večeru, ko čebel ni na cvetju in so mnogi cvetovi zaprti, bodo rastline do naslednjega jutra že nekoliko ovenele in ne bodo več privlačne za oprševalce.

Akacija predstavlja na Goriškem glavno čebeljo pašo. Milo podnebje in rodovitna, globoka zemlja na flišu sta ji zelo pogodu, zato se z neverjetno vitalnostjo širi na vse strani in izpodriva domače drevesne vrste. Že v nekaj letih preraste zapuščeni travnik ali vinograd v pravi gozd. Tudi med odlično, če je le dovolj toplo in brezvetrno. Lani je cvetela tedaj, ko sta vladali prava poletna vročina in suša, pa je vendar medila, kakor ne pomnimo že vrsto let nazaj. Kontrolne tehtnice so zabeležile okrog 25 kg pridelka, cvetela pa je samo en teden. Ko

začne padati pridelek medu na akaciji v okolici Gorice, prepeljejo nekateri čebelarji svoje panje v višje lege, kjer se cvetenje komaj pričinja. Tako ujamejo še eno točenje. Najbolj podjetni pa prepeljejo potem čebele še na akacijo v okolico Ilirske Bistrice in često tudi tam dobro opravijo.

Po končani akacijevi paši paberkujejo čebele na obrežnih travnikih. V ugodnem vremenu zamedo travniška kadulja, a je je premalo, da bi čebelam pomagala napolniti medišča. Pravi kostanj zacveti okrog 10. junija. Nekdaj je predstavljal glavno poletno pašo, žal pa so ga po letu 1951 zaradi bolezni (kostanjev rak) skoraj izsekali, zato danes čistega kostanjevega medu na Goriškem ne pridelamo več. Čebele pa se dobro založe s kostanjevim cvetnim prahom, ki jim kasneje na hojevih pasiščih dobro služi.

Sredi junija začne cveteti malolistna lipa v strmih pobočjih, ki se dvigajo levo in desno nad Soško dolino, od Anhovega do Tolmina. To medenje ni tako zanesljivo kakor na akaciji, toda nekatera leta, kadar je cvetja v izobilju in če je toplo sončno vreme, natočijo čebelarji 10 do 20 kg medu lipovca na panj.

V juliju in avgustu, v poletni vročini, usahnejo medeni viri na Goriškem. Čebelarji se preselijo na hojeva pasišča v Trnovski gozd ali na Hrušico, če pa hoja ne medi, gredo nekateri najpodjetnejši v Gorski kotar ali v Liko. Vrnejo se proti koncu septembra, ko je grozdje potrgano, da se izognejo prepirom z vinogradniki. Mali čebelarji ostanejo ves čas doma. Njihove čebele obiskujejo septembra redke grmičke žepka v strminah Trnovskega gozda in zbirajo za zimo cvetni prah z bršljana, ki ovija drevje, grmovje, skale in stare kamnite hiše. Facelija, ki jo sejemo v začetku julija, zacveti prve dni septembra in ponovno zbudi pri maticah nagon po zaleganju. Škoda, da jo sejejo le redki čebelarji, čeprav je povsod na voljo dovolj neob-

delane zemlje. Še premalo se zavedamo, kako pomembno je, da imajo čebele poleg sladkorne zimske zaloge v gnezdu tudi kakšen kilogram pristnega medu.

Na Goriškem imamo na razmeroma majhni površini veliko število panjev. Prevladujejo mali čebelarji z 10 do 20 panji, nekaj pa je tudi večjih, ki jim je čebelarstvo glavni vir dohodkov. Na prvem mestu naj omenim Vikija Marvina iz Vogrskega. Čebelarji prvenstveno na med, čeprav se ukvarja tudi z drugimi čebeljimi pridelki, npr. s pridelovanjem medu v satju. Intenzivno prevažna na najrazličnejše paše, ki sem jih že omenil, in to z velikim uspehom. Budno spremlja dogajanja na pasišču in če ugotovi, da je pridelek na kakšnem stojišču posebno dober, se ne ustraši naporov in hitro prepelje tjakaj še preostale panje. Takšno hitro reagiranje mu čebele obilno

poplačajo. Za Vikija pravijo, da ne pozna slabih letin; zanj je vsako leto dobro ali odlično. Čebelarji v AŽ in nakladnih panjih, prevažna pa s svojim kamionom. V zadnjem času se je odločil, da preide na kontejnerje in si tako olajša naporno razkladanje in nakladanje panjev.

Drugi veliki čebelar je Danijel Batič iz Šempasa z okoli 100 AŽ panji. Bil je eden prvih na Goriškem, ki je izdelal kontejner za okrog 40 panjev. Danes ima že dva takšna čebelnjaka na dvigalkah in prepričan je, da je ta rešitev v naših razmerah glede na cenenost in praktičnost še najboljša. Njegov zgled so posnemali tudi drugi goriški čebelarji, kar potrjuje Batičevo pravilno usmerjenost. Verjetno bo ta tip prevoznega čebelnjaka, ki ima pred čebelnjaki na kolesih številne prednosti, na Primorskem sčasoma popolnoma prevladal.

UDK 638.124.2

MESEČNA NAVODILA ZA SEPTEMBER

F. ŠIVIC

V tem mesecu mora biti v panjih še precej pokrite zalege; čebele, ki se bodo sedaj izvalile, bodo preživele zimo in se spomladi z vso močjo pognale na delo.

Zalega mora biti strnjena. Luknjičava, presledkasta zalega je znamenje, da je matica slaba in jo moramo pred zazimljenjem obvezno zamenjati, ali pa družino, če ni dovolj živalna, pridružiti močnejši. Združevanje družin je v jeseni delikatno opravilo. Čebele se tedaj zaradi močnega nagona po samoohranitvi med seboj pogosto ropajo, zato družine le nerade sprejmejo pridružene čebele. Obvezno moramo pred združevanjem vložiti med oba tabora plast preluknjane časopisnega papirja. Čebele ga bodo počasi pregrizle in se mirno združile.

Jesensko ropanje navadno povzroči čebelar s svojo neprevidnostjo. Včasih

zadostuje samo nekaj kapljic razlize sladkorne raztopine ali medu v bližini čebelnjaka in že se vname prava vojna. Zlasti za začetnika je pogled na bojujoče se in umirajoče čebele pred pročelji panjev zelo vznemirljiv in marsikdo si v tej stiski ne zna pomagati.

Spominjam se, da je tudi mene doletela ta nezgoda kmalu potem, ko sem začel čebelariti. Iz čebelarskih knjig in revij sem vedel, da je v takšnem primeru potrebno čim bolj zožiti žrela, jih premazati s česnom in pred čebelnjakom dobro zadimiti. Ker sem napad roparic odkril pravočasno, mi ga je uspelo že prvi dan precej omejiti. Naslednjega dne sem že navsezgodaj zjutraj popolnoma zaprl žrela vseh panjev in hkrati odprl zadnja vratca, da se čebele ne bi zadušile. Roparic je bilo nekaj manj kot prvi dan.

Nekolikokrat sem jih poškopil z vodo in v nekaj urah je bilo pred panji vse mirno, tako da sem žrela brez bojzani lahko spet odprl in spustil domače čebele na prostost.

Pri močnejšem napadu roparic opisani ukrepi verjetno ne bi popolnoma zalegli. V takšnem primeru je najbolje čebele začasno prepeljati v kakšen drug kraj.

Ko ocenjujemo zdravje in kvaliteto zalege ter posredno s tem tudi matice, moramo hkrati ugotoviti za vsak panj, kakšne so zaloge hrane. Normalna družina potrebuje za dobro prezimljenje in spomladanski razvoj 12—15 kg kvalitetne hrane. Če smo bili med avgustovskim krmljenjem na zalego radodarni, so si čebele ustvarile kar precej zaloge. Po potrebi jo dopolnimo s krmljenjem, ki pa ga končajmo vsaj do konca septembra. Raztopina za to poslednje dodajanje naj bo v razmerju sladkor—voda 4 : 3.

V krajih, kjer imamo varroozo, je priporočljivo nakrmiti čebele vsaj v začetku septembra, če tega nismo storili že v avgustu. Vsako krmljenje namreč izčrpuje čebele in sili matico k zaleganju. Najboljši čas za boj z varroozo pa je v zgodnji jeseni, ko se izležejo poslednje delavke in ko torej ni več nobene zalege. Novomeška tovarna zdravil KRKA je izdelala tablete na osnovi fenotiazina z dodatkom gorljivih snovi, ki bodo letošnjo jesen ver-

jetno že na voljo čebelarjem pod imenom »VARITAN«. Poskusi mgr. Sulejmanovića iz Zagreba so pokazali, da je »varitan« zelo učinkovito zdravilo in da skoraj ne zaostaja za znanim japonskim preparatom »DANIKORO-POM«.

Nemška revija ADIZ (št. 5) obširno poroča o novem sredstvu, ki so ga preizkusili lansko jesen in zimo in je pokazalo praktično 100 % uspeh. Preizkušali so ga pod šifro K 79, aktivna snov pa se imenuje »klordimeform hidroklorid«; 35 mg zdravila raztopimo v 200 ml vode in to pokrmimo čebelam enega panja. Sredstvo učinkuje na pršico sistemsko preko hemolimfe čebel; samičke varrooe se zastropijo in odpadejo, za čebele same pa sredstvo v omenjeni koncentraciji ni škodljivo. Verjetno bodo o njem naši čebelarji bolj natančno obveščeni v posebnem članku, saj predstavlja odkritje tega zdravila po mnenju nemških strokovnjakov pravo revolucijo v doslej razmeroma malo uspešnem boju z varroozo.

Novica o zdravilu K 79 bo dobrodošla predvsem tistim začetnikom, ki so se sicer že odločili, da postanejo čebelarji, niso pa še zaradi strahu pred varroozo oskrbeli čebel. No, previdnost je bila na mestu. Znani so namreč primeri, ko je novopečeni čebelar kupil s čebelami tudi bolezen; sledilo je razočaranje in vse prejšnje navdušenje je kmalu za vedno splahnelo.

Prosimo vse člane, ki še niso vrnili izposojenih knjig, naj jih čimprej vrnejo na ZČDS. Spisek zamudnikov bomo objavili v naslednji številki Slov. čebelarja.

* * *

Sel. vzrejni center ZČDS prodaja 14 naseljenih AŽ panjev na 10 satov z mladimi maticami.

P r o d a m 10 čebeljnih družin v AŽ panjih

Janko Grkman, Suhadole 7, Komenda

RAZLIKE MED RODNOSTJO MATIC RAZLIČNIH PLEMEN IN RAZVOJEM MLADEGA RODU V ČEBELNI DRUŽINI

PIREDIL M. MENCEJ

Navadno ocenjujemo vrednost matic po moči zaleganja. Novejše raziskave so pa pokazale, da zmeraj ni tako. V tej smeri so opravili raziskave v beloruskem znanstveno-raziskovalnem inštitutu v Minsku. Raziskave so opravljali z uvoženimi avstrijskimi mladimi oplojenimi kranjskimi maticami, dobljenimi iz inštituta, s sivimi planinskimi kavkaškimi, daljnovzhodnimi iz Sibirije in maticami srednjeruskega plemena. Ker je bila pri teh raziskavah navzoča tudi kranjska matica, so rezultati raziskav zanimivi tudi za naše bralce, predvsem pa še za selekcionarje čebeljih družin. Rezultate je objavil v letošnji 6. številki Pčelovodstva E. V. Starostenko.

Seštevke preizkusnih čebelnih družin so zbrali vsakih 12 dni v dveh sezonah od aprila do oktobra. Svežo zalego so merili z mrežastim okvirjem.

Poprečno zaleganje jajčec v določenem razdobju so pokazale matice v naslednjem zaporedju: najbolj so zalegale srednjeruske matice, potem

daljnovzhodne, zatem kranjske in šele nazadnje sive kavkaške in sicer številčno 1920, 1645, 1540 in 1423 jajčec. Kljub tako vidni razliki zaleganja matic različnih plemen pa moč čebelnih družin ni temu ustrezno naraščala. Tako se je npr. pokazalo, da je pri najbolj plodoviti srednjeruski matici čebelna družina preseгла moč najmanj plodovite sive kavkaške v dveh preizkusnih letih le za 9%. Za podrobno dognanje tega čudnega pojava je bilo nujno potrebno ugotoviti dvoje kazalcev: količino jajčec s številom pokrite zalege kot rezultatom krmljenja zalege.

Analiza podatkov v dveh sezonah (v času največjega zaleganja) je pokazala, da je moč družine srednjeruskih čebel v primerjavi s številom jajčec zelo zaostala za vsemi drugimi skupinami, za sivo kavkaško celo za 23%, kar nazorno kaže spodnja tabela.

Število zaleženih jajčec in število izleženega razploda v poprečju na družino v letih 1965—1966:

Raziskane skupine	Vseh odloženih jajčec	Vseh dokrmljenih ličink	Razlika %
Srednjeruska	407.391	234.812	42,3
Kranjska	348.790	221.931	36,3
Kavkaška	312.152	213.603	31,5
Daljnovzhodna	362.296	227.792	37,1

Kakor vidimo, je v družini srednjeruskih čebel v dveh sezonah odložila matica več kot 400.000 jajčec, iz teh pa se ni razvilo več kot 170.000 (42,3%), medtem ko se je npr. v družini kranjskih čebel razvilo iz zaleženih jajčec 63,7% mladice. Tako lahko rečemo, da je razlika med zaleženimi jajčeci in izleženimi mladnicami pogojena z njihovim izvorom.

Rezultati preiskav so pokazali, da je

razvoj jajčec do čebele v obratnem sorazmerju s plodovitostjo matic. Tako se je po zaleganju najbolj plodovita srednjeruska čebela pokazala glede razvoja zaroda za najslabšo, najmanj plodovita siva kavkaška pa za najboljšo. Razlike glede razvoja zaroda v primerjavi posameznih skupin čebelnih družin so pokazale, da so od 1000 zaleženih jajčec srednjeruske matice dokrmile čebele le 576 ličink,

kranjske 636, daljnovzhodne 628, sive kavkaške pa 684.

Tako se koeficient razploda različnih plemen ali rodov povečuje, kolikor je zmanjšana plodovitost matic. Odkritje te realne zakonitosti omogoča odgovor na vprašanje, zakaj plemena medonosnih čebel, ki jih karakterizira različna plodovitost matic, zredijo zadostno število čebel, ne glede na plodnost matic. Nepojasnjeno pa ostane vprašanje, kakšni mehanizmi regulirajo krmljenje zaroda v družini čebel različnega izvora. Glede tega so možne različne predpostavke in domneve. Morda je po sredi različna kakovost jajčec, ki jih polagajo matice različnih plemen, možne so tudi razlike med čebelami dojljami, lahko pa tudi kakšni drugi vzroki.

Z določeno gotovostjo pa lahko domnevamo, da so odnosi med zaleženimi jajčeci in razplodom različnih plemen medonosnih čebel nastali v procesu evolucije. Narava je poskrbela, da so

se v razvoju prvotne čebele razvijale z enakimi možnostmi, ki so omogočale njihovo življenje in razmnoževanje. Na ta način se je zaostajanje plodovitosti matic enega plemena večala skrb za zarod drugega plemena.

S sposobnostjo čebelnih družin različnega plemena je treba računati glede krmljenja zaroda predvsem pri selekciji čebelnih družin. Popolnoma možno je, da imajo družine istega plemena ali rodu različne koeficiente glede krmljenja razploda. Za selekcionerja bo zagotovo največji interes v tem, da ugotovi, pri katerih družinah se pokaže visoka sposobnost in prizadevnost za krmljenje ličink in da se približa še višjemu kazalcu zaleganja jajčec.

Za preučevanje so vsekakor zanimive raznorodne matice, ki jih dobimo z medplemenskimi in medlinijskimi križanji.

Priredil M. Mencej

POMEN ŠEMPASKEGA POLJA ZA ČEBELARJE

DIPL. ING. GOZD. FRANC ŠIVIC

V naši ožji domovini v zadnjem času predvidevajo in tudi že izvajajo obsežne melioracije poplavnih ali zamočvirjenih zemljišč, ki jih potrebuje kmetijstvo zaradi intenzivnega pridelovanja hrane. Praksa kaže, da pri teh delih neusmiljeno uničujejo za čebelarstvo koristno rastlinstvo, kar občutno siromaši že tako slabo čebeljo pašo. Čebelarji pogosto stojijo brez moči ob strani in ne store ničesar v korist svojih čebel. In vendar bi morali tudi oni ob pravem času in na pravem mestu povzdigniti svoj glas in zahtevati zase oziroma za svoje ljubljenske svoj prostor pod soncem. Kako so to storili čebelarji na Primorskem, pripoveduje naslednji sestavek.

Ob vodah na šempaškem polju uspevajo združbe dreves in grmov, ki so

značilne za gozdove poplavnih območij. Te združbe sestavljajo v prvi vrsti vrbe, topoli in jelše, primešani pa so jim posamezno tudi jèseni in hrasti. Omenjene rastlinske vrste so za čebele zelo pomembne, saj jim dajejo v zgodnji pomladi, ko je narava še skopa, obilico cvetnega prahu. Cvetni prah ali pelod predstavlja tisto gonilno silo, ki povzroči buren spomladanski razvoj čebeljih družin, posledica tega razvoja pa je veliko število čebel delavk, sposobnih, da kar najbolj izkoristijo glavno primorsko pašo — akacijo.

Črna jelša (*Alnus glutinosa*) in vrba iva (*Salix caprea*) cvetita že februarja. Na vseh vrbah dobijo čebele tudi že prvo medicino, in sicer na ženskih in moških rastlinah. Sledita siva vrba

(*Salix cinerea*) in rakita (*Salix aurita*). V marcu bogato zacveti rdeča vrba (*Salix purpurea*), ki je je na šempaskem polju veliko in zraste v grme, visoke do 4 metre. Skoraj sočasno cveti seda vrba (*Salix incana*). S svojimi živorumenimi cvetovi je že od daleč vidna in je v okras pokrajine.

Pretežen del populacije vrb sestavlja bela vrba (*Salix alba*). Doseže višino do 30 m. Izredno hitro raste in je zato zanimiva za pridelovalce lesa (celuloze, iverica), hkrati pa skupaj s topoli in jelšami sestavlja protivetrovne pregrade. Cveti ves april in neredko dobijo čebelarji tedaj tudi do 1 kg pridelka na dan.

Topoli (moška drevesa) ne predstavljajo sicer nektarne paše, pomembni pa so zaradi obilice cvetnega prahu in zaradi smole (propolis), ki jo nabirajo čebele na popkih te drevesne vrste.

Pasovi omenjenih drevesnih in grmovnih združb ob vodah na šempaskem poljur postajajo zadnje čase za okoliške čebelarje vse pomembnejši.

Nekdaj je češnja predstavljala glavno pomladansko razvojno pašo, žal pa je danes češenj vse manj. Stare pro-

padajo, novih ne sadi skoraj nihče. Razen tega v sadovnjakih vse pogostejše škropijo s kemičnimi sredstvi za vastvo rastlin (insekticidi, herbicidi), kar povzroča primorskim čebelarjem veliko materialno škodo. Nasprotno pa čebele, ki so zaposlene z nabiranjem medicinske in cvetnega prahu na vrbah, ne pridejo v stik s strupenimi kemičnimi snovmi in ostanejo žive. To je torej druga, posredna korist, ki jo imajo čebelarji od vrb.

Čebelarji iz Šempasa in okolice se zavedajo, da je potrebno izvajati melioracijska in druga agrotehnična dela, če hočemo doseči zastavljeni cilj: pridelati dovolj hrane. Navsezadnje so tudi oni vključeni v to skupno akcijo kot pridelovalci najkvalitetnejših in najplemenitejših hranil, ki jih daje narava človeku. Želijo pa, da bi problem melioracije reševali kompleksno, z upoštevanjem vseh uporabnikov šempaskega polja. Zato predlagajo, da bi pri izvajanju melioracijskih del ohranili čim več prej omenjenih medovitih ali pelodonosnih drevesnih in grmovnih vrst, kar naj upoštevajo tudi pri zasaditvi eventualnih novih vetrobranskih pregrad.

DELO KOMISIJE ZA TEHNOLOGIJO V PRIHODNJEM OBDOBJU

Po izvolitvi novega IO ZČDS je prišlo tudi do spremembe v komisiji za tehnologijo. Prejšnji predsednik te komisije Ludvik ing. Kljun je na zadnji seji IO ZČDS pred občnim zborom Zveze zahteval naj ga razrešijo dolžnosti. Svoj predlog je utemeljil s tem, da že vrsto let opravlja dolžnost predsednika komisije za tehnologijo in da je prav, da to dolžnost prevzame kdo drugi. V razpravi je IO vzel na znanje njegov odstop. Novo izvoljeni IO ZČDS je na svoji prvi seji po daljši razpravi sprejel sklep, da prevzame dolžnost predsednika komisije Anton Rozman.

Komisija je že imela svojo prvo sejo in napravila načrt dela za prihodnje obdobje. Pregledala je realizacijo zastavljenih nalog prejšnje komisije za tehnologijo v slovenskem čebelarstvu. Sprejeli so sklep, da se v komisijo vključi nekatere tovariše zunaj IO ZČDS, kajti v takem sestavu bo lažje uresničevati predvidene načrte. Predvsem je potrebna nenehna izboljšava sodobne panjske opreme, izdelave AŽ in nakladnih panjev, primernih za slovensko gospodarsko čebelarstvo, še zlasti sedaj pri zatiranju varrooze. Potrebne so nadaljnje analize in ugotoviti je treba vpliv smukalnih mrež za

smukanje cvetnega prahu na razvoj zalege in čebelne družine prilagoditi pašnim in podnebnim razmeram v Sloveniji.

Uveljaviti je treba način čebelarjenja v nakladah s takimi višinami, ki bodo primerne za našo kranjsko čebelo, da bo možno tudi ob slabih letinah pridelati nekaj kg medu z uporabo tehnologije, katero so pred 200 leti priporočali Anton Janša, Peter Pavel Glavar in Janez Goličnik. Žal pa se je ta njihova tehnologija zanemarila z uvajanjem premičnega satja. Raje smo segali po tujih navodilih in uvajali listovni panj. Domače ekonomične načine pa smo opustili, namesto da bi jih prenesli na nakladni način čebelarjenja. Prav na teh izkušnjah so pričeli naši sosedje graditi primerno visoke naklade 2/3 (17 cm) z uporabo matične rešetke le v izjemno slabih letinah. Ta navedba je sicer za naše čebelarje nerazumljiva glede na sedanjo ustaljeno tehnologijo in razvoj kranjske in z upoštevanjem drugih vplivov pri nas v Sloveniji. Prav zaradi nezadostnega poglobljanja v to smer je za naše razmere neuporaben, čeprav ga nekateri posamezniki v Sloveniji z velikim uspehom uporabljajo že vrsto let. AŽ panja ne gre sedaj vreči v staro šaro, ampak ga še dalje izpopolnjevati, da bo lahko ustrezal sedajnemu načinu čebelarjenja. Možna pa je kombinacija tudi AŽ in nakladnega panja za ekonomično čebelarjenje, kot ga že nekateri uporabljajo. Prav pa je, da mlajše čebelarje, ki se odločijo za nakladno čebelarjenje, pravilno usmerjamo v pravi način čebelarjenja v nakladah, ne pa, da jih zavajamo z napačnimi navodili.

Uvesti je potrebno sodobno tehnologijo za pridobivanje čebelnega strupa in razširiti krog pridelovalcev.

Nenehno je treba delati pri izpopolnjevanju tehnologije za pridobivanje matičnega mlečka. Skupno s komisijo za vzrejo in odbiro matic pa je treba

uvesti takšne prašilčke, ki bodo ustrezali potrebam slovenskega čebelarstva. Posodobiti bo treba službo napovedovanja gozdnega medenja in skrbeti za izboljšavo pašnih razmer, sajenje medovitih rastlin in setev medovitih kultur v kmetijstvu.

Posvetiti se je treba izobraževanju čebelarjev po vsej Sloveniji za pridobivanje zadelavine ter ostalih čebelnih pridelkov.

Da bi lahko vse te izboljšave uvajali v naše vsakdanje delo pri čebelah, je dolžnost nas vseh, da skupno poprimemo za delo in vsak svoje izkušnje ter znanje posreduje komisiji za tehnologijo. Tako bo možno izoblikovati s skupnimi močmi takšno tehnologijo, ki bo ustrezala vsem čebelarjem, pašnim razmeram Slovenije pri izkoriščanju flore in drugih virov, nektarja, cvetnega prahu itd. V čebelarjih mora prevladovati zdrav in pošten odnos do sotovariša čebelarja. Ni pošteno skrivati uspehe le zase.

Sodobno izkoriščanje bogastva narave pa je pogojeno z našim znanjem. Ta cilj je možno doseči s strokovnim znanjem, pridobljenim na raznih tečajih in seminarjih. Pri tem nam je lahko v veliko oporo sedanji zrejni center ob Večni poti v Ljubljani, čeprav ga nekateri kritizirajo. Vendar pa je že v letošnjem letu dal lepe pozitivne rezultate, katere smo si slovenski čebelarji že dolgo želeli. Pri tem gre zasluga našim vodilnim čebelarjem, ki so z razumevanjem nakazali pravilno smer v slovenskem čebelarstvu ter tako spremenili dosedanje miselnost in jim je v zadnjem trenutku uspelo z minimalnimi sredstvi v tako kratkem času zgraditi ta zrejni center ob Večni poti v Ljubljani. Ta center pa bo v zimskem času zelo koristil čebelarjem v tečajih, ki bodo tu organizirani. Želja komisije za tehnologijo pa je, da se v te tečaje prijavi čimveč čebelarjev iz Slovenije, ki bodo tu organizirani v zimskih mesecih, da si

tako svoje znanje dopolnijo z najnovejšimi izkušnjami.

Sodobna tehnologija je jamstvo vsakemu čebelarstvu za večjo kvantita-

tivno in kvalitetno proizvodnjo čebelnih pridelkov ter vzreje matic v Sloveniji.

Anton Rozman

POROČILO Z DRUGE SEJE IO ZVEZE ČEBELARSKIH DRUŠTEV SLOVENIJE

Sejo je odprl predsednik ZČDS Dušan Švara in se vsem vabljenim zahvalil za polno udeležbo.

Predlagali so naslednji dnevni red:

1. Vzgoja čebelarškega naraščaja v Sloveniji
2. Pregled dela ZČDS od zadnje seje IO do danes
3. Imenovanje komisije za ocenitev opravljenih del na objektu ČIC
4. Ogljed Seleksijsko zrejnega centra za kranjsko čebelo
5. Razno.

Dnevni red je bil soglasno sprejet.

Poročilo o vzgoji čebelarškega naraščaja v Sloveniji je podal predsednik komisije za čebelarski naraščaj pri ZČDS Martin Mencej. Poročal je o 3. republiškem srečanju in tekmovanju mladih čebelarjev v Mariboru, katerega organizator in pokrovitelj je bila Zveza čebelarskih društev Slovenije. Tekmovanje je doseglo velik uspeh, saj od od 90 krožkov, kolikor jih deluje v naši republici, tekmovanja udeležilo 63 krožkov. Stroške tekmovanja je krila ZČDS iz sredstev, ki so odobrena komisiji za čebelarski naraščaj in sredstev, ki jih je prispevala Medobčinska zveza čebelarskih družin Maribor.

V drugem delu poročila je tov. Mencej poročal o planu dela komisije za čebelarski naraščaj za prihodnje srednjeročno obdobje. Na predlog komisi-

je je Zavod za šolstvo pri novi reorganizaciji šolskega sistema vključil čebelarstvo kot fakultativni predmet (35 ur teoretičnega pouka in 20 ur prakse). Komisija je izdelala učni program, ki ga je predložila Zavodu za šolstvo. Kolikor bo program sprejet, bodo čebelarstvo obravnavali kot reden predmet na vseh osnovnih šolah v šolskem letu 1981.

2. V drugi točki dnevnega reda so obravnavali delo Seleksijsko zrejnega centra za kranjsko čebelo. Poročal je predsednik Dušan Švara.

18. aprila sta prišla k nam strokovnjaka s področja zreje in selekcije iz ČSSR ing. Vladislav Kraus in Jaroslav Havlin. Povabljeni sta bila na podlagi pogodbe o znanstveno-tehničnem sodelovanju med Jugoslavijo in ČSSR. Dogovorili smo se, da bosta delala v dveh etapah, to je od 18. 4. do 5. 6. 1980 in v drugi etapi od 10. 7. do 28. 8. 1980. Med njunim bivanjem in delovanjem so bili doseženi izredno dobri rezultati, kljub nekaterim objektivnim težavam. Imamo pet linij čebeljih družin čiste kranjske pasme, brez medsebojnega sorodstva. S križanjem s pomočjo umetnega osemenjanja smo prišli do zaželenega cilja, H₂ matice, ki ima izredno dobre lastnosti. Kljub začetnim težavam smo med 18. 4. do 20. 7. zredili 700 matic čiste kranjske pasme. Do konca sezone nameravamo zrediti še 500 do 700 matic.

3. IO ZČDS je imenoval komisijo za ocenitev del na Objektu ČIC v sestavi:

Stane Todori — predsednik,
Matej Blejc,
Nande Nartnik.

Komisija mora do naslednje seje IO predložiti oceno opravljenih del.

Po zaključeni seji so si prisotni ogledali delo Seleksijsko zrejnega

centra za kranjsko čebelo. Z življenjem in delom so bili izredno zadovoljni, saj je sodobna zreja matič osnovna naprednega čebelarstva in tudi eden od načinov boja z zajedalcem varroo.

Tajnik ZČDS

ČEBELARSKA RAZSTAVA V GOTOVLJAH

ANTON ROZMAN

Praznovanje praznika občine Žalec od 29. 6. do 6. 7. 1980 je bilo letos v KS Gotovlje. Ob tej priložnosti organizirajo razne kulturne prireditve, športna srečanja itd.

Izvršni odbor Zveze čebelarških društev občine Žalec se je odločil, da se vključi v okvir praznovanja s čebelarstvo razstavo. Namen razstave pa ni bil samo poudariti pomembnost čebele, ampak dati pregled občanom občine Žalec, kot tudi drugim, razvoj čebelarstva, panjev, panjske in druge opreme, ki je bila oziroma je še danes v uporabi pri čebelarjih na področju občine. Svoje mesto je imela tudi čebelarstva zadruga Žalec, ki deluje na tem področju. Razstavljena pa je bila tudi čebelarstva literatura od časa Janeza Goličnika do danes, ki je v posesti pri čebelarjih: Miranu Korošču, Ivanu Raku, Karlu Rojšku in Egidiju Hojanu. Bilo je tudi nekaj tuje čebelarstva literature, ki jo je prispeval Anton Rozman.

Razstava je bila uspešen prikaz razvoja čebelarstva v Savinjski dolini od časa Janeza Goličnika, ki je pred 200 leti ponovno dvignil čebelarstvo, pa vse do današnjega sodobnega nakladnega čebelarjenja. Med razstavljenimi predmeti so nekateri še posebno zbujali pozornost ter poudarjali pomembnost čebelarjenja v današnjem času. Manjkali niso nekateri zelo stari čebelarški predmeti: kranjiči Štefana Gorška in Antonije Rozman, s katerimi so čebelarili v Grižah že za Janeza

Goličnika. Z »dunajčani« in panjskimi končnicami se je predstavil Ivan Strožer. Staro leseno točilo, ki ga je izdelal in uporabljal njegov stari oče, naj bi bilo po izjavi sedanjega lastnika staro nekaj več kot sto let. Pravi, da so v njem zadnjikrat točili med pred 50 leti. Občudovanja vredno je bilo to mojstrsko izdelano točilo. Znal je izračunati hitrost vrtenja, čeprav sta obe osi in zobčenički iz lesa. Za ležaje je uporabil usnje tako, da ga je mogoče z lahkoto vrteti. To točilo je imel med prvimi čebelarji. V svoje čebelarstvo je uvedel premično satje po zgledu takratnih naprednih čebelarških mojstrov v svetu. Za zobnike je uporabil lesene kline in jih pritrdil v dva izrezana lesena kroga, različnih premerov, da je dobil hitrost vrtenja, ki je skoraj enaka današnji, ki jo imajo točila na ročni pogon. Pokojni čebelar Strahovnik iz Črnove, ČD Vinska gora, je bil za tisti čas zelo razgledan čebelar, kmet in samouk. Ni čudno, da je to točilo posnela tudi TV iz Ljubljane. Točilo so snemali skupaj z najmodernejšim na ročni pogon od firme Thomas iz Francije in ga bo mogoče videti na TV zaslonu prihodnje leto februarja meseca v eni izmed sedmih epizod razvoja čebelarstva na Slovenskem v zadnjih 200 letih. Razstavljen je bil tudi zelo star puhalnik iz konca prejšnjega stoletja, kar dokazuje kovinska etiketa avstroogrsko-moravske ustanove, katerega lastnica je čebelarka Antonija Rozman. Čebelarji iz Braslovč

Pogled na razstavni prostor



so razstavili staro stiskalnico za vosek, ki jo je mojstrsko izdelal čebelar in kolar Karel Rojšek iz Braslovč. Njena posebnost je ta, da ima dva lesena vijaka za privijanje. Razstavljene so bile tudi razne oblike starih matičnic, ki so jih uporabljali naši predniki, pa tudi novejših ni manjkalo. Bilo je tudi nekaj panjskih končnic na starih panjih in tudi novejših, katere je za to priložnost naslikal čebelar — pleskar Pavel Bizjak iz Gotovelj. Za pestrost razstave je poskrbel čebelar Blaž Pavlič iz Petrovč z ročno izdelano maketo čebelnjaka in panjske končnice z motivom: »hudič brusi ženski jezik«. Razni tipi smukalnikov pa so predstavljali razvoj le teh v Savinjski dolini. Z novejšimi tipi smukalnikov se je predstavil Oto Primožič iz Prebolda. Razne nakladne panje so razstavili Ivan Rak, Anton Rozman, Pavel Bizjak in Stane Lavrinc. Razstavljene so bili tudi AŽ panji, predelani v nakladni panj, ki sta jih razstavila Rudi Anžel in Ferlež. Čebelarska zadruga pa je sodelovala na razstavi z novejšo izdelavo nakladnega panja z visoko podnico, v kateri je vgrajen smukalnik za cvetni prah in prostor za izrezovanje trotovine pri zatiranju varrooze. Razne plastične vedrice od enega do pet litrov,

ki so bile razstavljene, kažejo možnost dražilnega krmljenja. Stare plastične vedrice je možno dobiti na odpadu in jih po temeljitem čiščenju koristno uporabiti. Manjkali pa niso tudi novejši izdelki plastičnih pitalnikov, ki jih izdeluje Stane Lavrinc iz Kasaz. Zaključek čebelarske razstave je predstavljal zemljevid občine Zalec z vrisanimi čebeljimi družinami, čebelnjaki in stojšči, ki so označeni v raznih barvah in velikostih. Vse te oznake sem vrisal že leta 1974, dopolnil pa sem jih z nekaterimi kasnejšimi spremembami.

Razstavljene so bili tudi satji za pridobivanje medu v satju in plastični okvirji, ki jih izdeluje Franjo Kajzer iz Mozirja.

Z razstavo smo hoteli seznaniti naše ljudi s problemi čebelarstva, čebelarskimi pripomočki, ki so jih uporabljali v preteklosti kot tudi opremo in pribor sodobnega čebelarstva.

Čebelni pridelki — med, cvetni prah, matični mleček, vosek in zadelovina pa so predstavili občinstvu njihovo pomembnost za zdravje ljudi.

Uspeh razstave kažejo tudi izjave

obiskovalcev, zapisane v spominsko knjigo.

Vsem čebelarjem, ki so kakor koli pripomogli k uspešnosti čebelarstva razstave, se v svojem, kot v imenu občinske čebelarstva Zalec najlepše zahvaljujem.

Za svojo aktivno dejavnost pa je občinska čebelarstva zveza Zalec prejel od Skupščine občine Zalec bronasti grb občine, ki je bil podeljen na slavnostni seji skupščine občine Zalec ob priliki občinskega praznika občine v Gotovljah 6. 7. 1980.

UDK 638.144

KRMLJENJE ČEBEL IN PITALNIKI

JOZE RESNIK

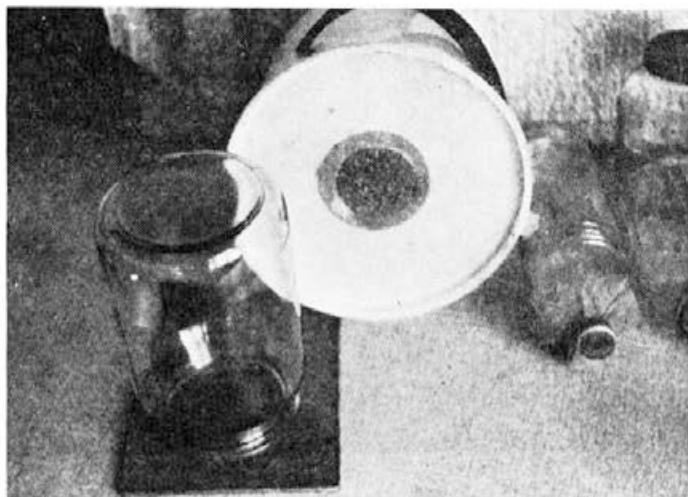
Anton Janša je v svojih zapiskih o krmljenju čebel zapisal med drugim tudi tole:

»Dokaz o potrebi pitanja. Ali mar misli čebelar, da je pokrmljeni med izgubljen? Čebele ne zaužijejo nikdar več, kakor potrebujejo; drugo shranijo; povrnile bodo desetkratno. Ali pa bi bilo morebiti bolje, če ne bi mogle sestradane čebele čebelarju prinašati nikakega medu več? O tem ga lahko pouči poskus. Spomladi naj izbere dva enako slaba panja; enega naj pita, drugega ne! Jesen bo pokazala, kateri izmed njih bo prinesel več koristi in ali ni bil pokladani živež bogato povrnjen. Če ne bo pokladal o pravem času, če bo namazal pri pitanju panj znotraj in zunaj z medom, če bo dal slabiču več medu, kakor ga more shraniti ali mu ga postavil v kak kot, da ga čebele ne bodo mogle odnesti, potem bo seveda privabil roparice. Čebelar naj se nikar ne boji, da bodo postale čebele zaradi pitanja lene, temveč naj sklepa na lenobo iz kakovosti družine. Čebele delajo vedno pridno, če je panj še tako poln, samo da imajo še kaj prostora. Kar ne použijejo, shranijo za prihodnjo potrebo ali za našo korist. Nikdar ne uživajo več, kot zahteva potreba, naj imajo v panju veliko ali malo; žive mnogo bolj varčno kot ljudje. Če nastane gniloba zaradi pitanja, ni vzrok temu pitanje samo ob sebi, temveč slaba klaja, kar bo takoj jasno.

Znamenja lakote. Lačne panje je lahko spoznati:

1. Čebele ne sede v panju gosto skupaj, ker nimajo v njem kaj početi.
 2. Nimajo namreč nikake zalege; ker je ne morejo hraniti, je tudi ne zastavljajo. Zatorej:
 3. sede naredko vsaksebi in
 4. vise tu pa tam po kotih panja v gručah;
 5. če se jih dotakneš, se stisnejo počasi skupaj in
 6. šume prav tiho, zategnjeno in sikajoče; pri tem
 7. vzdignejo zadek prav počasi kvišku, pomole ven želo, ki ga nekaj časa ne morejo spet skriti.
 8. Njihovi trupi so tanjši in bolj mršavi.
 9. Če pustimo panj nekaj časa odprt, zlezejo počasi med satje; site se brez dima ne umaknejo in se čebelarju zapraše v obraz.
 10. Iztrgajo zalego in spijejo njen sok.
 11. Na panjevem dnu najdemo drobtine mladega in mehkega satja, ki so ga razgrizle; vendar se tudi te drobtine razločujejo od tistih, ki odpadejo pri napravljanju voska in pokrovcev ali pa od črvojedine.
- Celice so videti raztrgane in nazobčane.

Razne oblike
vakuumskih
napajalnikov



12. Lačne čebele donajajo malo obnožino in še ta je prav drobna.

13. Ne letajo tako hitro, ne tako naravnost ter z manjšim šumom. Končno:

14. najbolj zanesljivo znamenje lakote je pomanjkanje medu. Panj, ki se je lotil kdaj svoje zalege, si bo težko čez noč opomogel in bo dal tisto leto malo dobička; dokler živi tista matica, bo redkokdaj sposoben za rojenje.«

Iz zgoraj navedenega Janševega Nauka o čebelarstvu je razvidno, da so čebelarji takrat, več kot pred 200 leti, morali čebele krmili, če so hoteli pridelati kaj več medu. K temu velja pripomniti še to, da se je v dobi Janševega čebelarjenja pri nas na trgu pojavil šele prvi beli sladkor. Za to so v tistih časih krmili čebele izključno z medom.

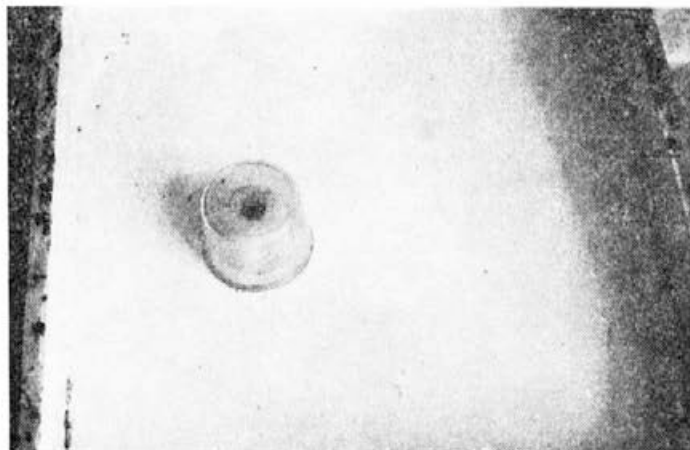
Že naši dedje so spoznali, da je mogoče čebele reševati lakote s cenanim sladkorjem. V ta namen so si izdelali najrazličnejše pitalnike, znanih in nezanih oblik. Že Lakmayer v Umnem čebelarju 1907. leta naglašja, da večina čebelarjev priporoča pitati in napajati čebele zgodaj nad vališčem ali čebel-

jim gnezdrom. Zelo modro je povedal v naslednjem odstavku, dobesedno:

»Pitamo ali krmimo čebele iz dveh vzrokov. Ali za silo, da jim dopolnimo zalogo medu, ako se niso mogle preskrbeti s potrebnim živežem in bi sicer stradale ali celo poginile za lakoto. Špekulativno jih pa pitamo spomladi ali meseca avgusta, da nam matica zastavi več zalege in se tako za glavno pašo oziroma za prezimljenje pomnoži čebelna družina. Napajamo pa čebele v določenih primerih tudi v panju, npr. nekatere narejene roje.«

Sedaj je potrebno tudi to, da se pomenimo, kako bomo najbolj gospodarno krmili čebele. Res ni vseeno, kacc jim bomo z njim postregli. Marsikdo morda niti ne pomisli na to, ko nalije neprimerne pitalnike s sladkorno raztopino in v nepravem času, da ni s tem čebelam nič ali skoraj nič koristil. Spomladanske registrirane izgube, ki se leto za letom ponavljajo, nam narekujejo, da bi se le kazalo natančneje pogovoriti o vsem tem, če morda ne delamo nevede kakšno napako.

Krmiti začnemo čebele za zimsko zalogo, brž ko smo opravili zadnje točenje medu oziroma ko preneha čebelna paša. Nobenega opravičila ni za



Stožec, prekrit
s prozorno plastično
kapo

to, da bi pustili čebele v brezpašni dobi v brezdelju, »lenariti«. Kajti v takšnem stanju bi obstal tudi njih biološki življenjski ritem, čebele ne bi več gojile zalege in matica bi prenehala zalegati. Če nismo konec julija ali v začetku avgusta s krmljenjem pognali panje v tek, če niso čebele normalno naprej gojile zalego, je za takšne čebelne družine naslednja pomlad usodna.

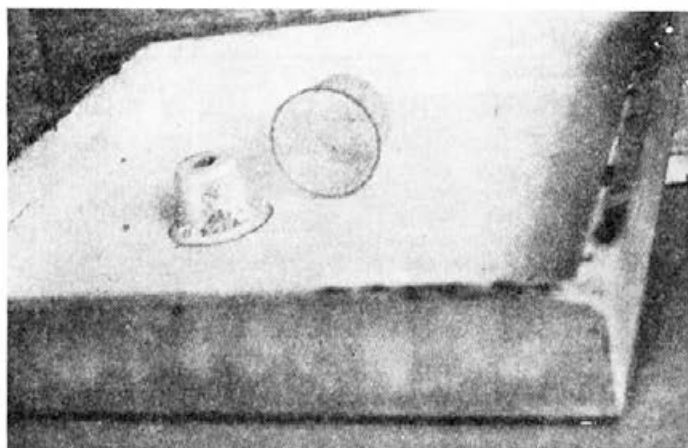
Prav imajo tisti, ki učijo, da je potrebno čebele pomalem krmiti, v manjših obrokih, ampak redno vsak drugi dan. Ker pa živimo v nekakšni dobi sistemov, si nekateri čebelarji, ki imajo večje število čebelnih družin in malo časa na razpolago, pomagajo s posebnim, za to zgrajenim pitalnikom. V literaturi sem zasledil, da zahodna Evropa in Amerika uporabljata v ta namen tako imenovane vakuumske pitalnike. Pitalniki so iz plastike ali pločevine. Pred leti je take pitalnike opisal v Slovenskem čebelarju dipl. inž. Franci Šivic. Vakuumske pitalnike vseh vrst navadno navezujemo nad plodišče; poln sprejme 5 litrov vsebine. Klaja v teh pitalnikih je dostopna čebelam skozi zamreženo odprtino premera 60 mm. Čebele lahko iz takšnega pitalnika le počasi odnašajo klajo. Izpraznijo ga približno v petih do sed-

mih dneh. Pitalniki, ki so zgrajeni tako, da čebele lahko neomejeno ali množično prihajajo do klaje, niso primerni. Pri takšnem krmljenju je zaposlenih preveč čebel; celo mlajše morajo po nepotrebnem sprejeti delo pri presnavljanju klaje v medeni sirup. Nadvse odličen je bil nekoč tudi pri nas zelo razširjen türinški balon. Takšne pitalnike so uporabljali še naši dedi. Tudi ti pitalniki so bili vakuumski in je bilo mogoče krmiti čebele nad plodiščem; zato so bile zimске blazine z luknjo v sredini. V to luknjo so najprej vložili kovinski podstavek, ki je bil čebelam dostopen, nanj pa so poveznili steklen balon jajčaste oblike, s približno 2 litra raztopine. Lahko trdimo, da je bil türinški pitalnik eden najpopolnejših priprav za krmljenje čebel, ker so čebele počasi odnašale klajo in jo zaradi tega dobro predelale v medeni sirup. Razumljivo je, da je čas odločujoč dejavnik pri kakovosti. To velja tudi za čebele.

Adam Kerle je v svoji knjigi *Meine Betriebsweise* na svoj izum pitalnika zelo ponosen. Takole govori o njem: »Naša posebna krmilna priprava ne sme ostati neomenjena, saj ima poseben vpliv na obratovalna navodila. Nobena druga priprava, ki sem jo uve-

Napajalnik za nakladne Kirarjeve panje — 6 lit.

Na sliki je viden odkrit stožec z izvrtino, kjer prihajajo čebele do klaje



del v našem obratu, nam ni prihranila več dela in časa kot ta!»

Pred tremi leti sem po navedenem opisu in sliki naredil za svoj čebelarški obrat Kirarjevih panjev podoben pitalnik. V svojem čebelarstvu uvažam samo tisto, kar se je obneslo v veleobratih. Tako se izognem posledicam nedovršenosti. Pitalnik je zgrajen iz lesa in lesonita, na stikih zbit in zlepljen, znotraj dvakrat prepleskan s tesarol belim lakom. Zunanje mere pitalnika so $445 \times 425 \times 67$ mm. Ploščina je enaka ploščini naklade, le da je nižja. Nad četrtem in petim satom je vgrajen stožec z izvrtino skozi pitalnik. Po tem kanalu prihajajo in odhajajo čebele iz plodišča do klaje. Stožec je 45 mm visok, pokriva ga pa plastična, poveznjena, stožčasta kapa. Med stožcem in kapo je okrog in okrog 10 mm prostora, kjer se lahko čebele gibljejo oziroma napajajo. Tako ima dostop do klaje največ 50 čebel. Poln pitalnik sprejme 7 litrov raztopine; čebele jo pospravijo v 7 do 8 dneh. Čebel ni potrebno privabljeti z medom ali podobnimi aromatičnimi snovmi v pitalnik; vsakič so čebele same našle klajo najkasneje v 12 urah, ko je postala raztopina panjsko topla. Razumljivo je, da taki pitalniki niso primereni za krmljenje slabičev in zastrada-

nih čebel, recimo takšnih, ko je polovica že na dnu panja. Zelo odlični pa so za normalno obratovanje.

Prednosti tega pitalnika so velike. Čebelar pri nalivanju klaje ne pride v stik s čebelami. Med tem čebele ne odletavajo, nameščen je nad plodiščem, čebele se ne utapljujejo v klaji in je tako ne onesnažijo. Sprejme veliko količino raztopine in čebele jo počasi odnašajo v gnezdo itd.

Na koncu še nekaj besed o napajanju čebel z vodo, zlasti spomladi, ko čebele pri zunanji temperaturi plus 5 stopinj Celzija že izletavajo na vodo za ceno svojega življenja. Zrak, sonce, voda so najosnovnejši pogoji življenja. Tudi čebele se ne morejo razvijati brez njih. Vse, prav vse jim pride prav. Posrkajo tudi kondenzno vlogo po stenah panjev. Če jim pozimi nastavimo kepice snega na brado, smo jih rešili velike žeje ob koncu zime ali v začetku pomladi, kadar vreme ponagaja s snegom. Zaradi bolj nazorne predstave nekaj števil: za 100 žerk bi morale čebele, ki donšajo vodo, najmanj štiri so potrebne, ves dan prinašati vodo v panj. Od ene čebele prevzame vodo 4 do 18 krmik, odvisno od tega, na kakšni stopnji razvoja je družina. To se ponavlja vsako pomlad.

FRANC PRIMC



D drugega decembra leta 1979 smo položili k večnemu počitku člana čebelarke družine Ig Franceta Primca.

Zadnje slovo je bilo nepričakovano in boleče. Boleče zato, ker smo se v imenu čebelarjev in velike množice na pogrebu morali za vedno posloviti od človeka in čebelarja izjemnih kvalitet. Tov. Primc je kot človek, poljedelec, delavec in čebelar združeval v sebi poštenost, izredno nadarjenost, skromnost in marljivost pri delu.

Čebelaril je vsa povojna leta in z vso ljubeznijo oskrboval tudi do 70 družin. Bil je soustanovitelj ČD in njen tridesetletni blagajnik. Znan je bil tudi kot izumitelj dviznega prevoznega čebelnjaka. Za zasluge na področju čebelarjenja je bil odlikovan z redom Antona Janše II. in III. stopnje in prejel je tudi druga priznanja.

Ostal nam bo spomin nanj in bogata zapaščina, ki jo bomo po zgledu pokojnika s pridom uporabljali pri posodabljanju čebelarstva.

Ižanski čebelarji

FRANC ŽELEZNIK



Zahrbtna bolezen je sklenila bogato življenje Franceta Železnika, člana ČD. Naš prvoborec in ugledni čebelar je čebelaril nad 15 let. Aktivno je sodeloval pri vseh akcijah; bil je član samoupravnih organov ČD in vedno v ospredju pri opravljanju konkretnih

nalog v dobro čebelarstva.

France je bil človek in čebelar trdnega kova, dosleden pri delu, dober tovariš in še zlasti velik ljubitelj narave. Vztrajno je kljuboval zahrbtni bolezni, saj je še leto dni pred smrtjo obiskal mednarodni čebelarski sejem v Somboru.

Svoje bogato delo in življenje je za vedno sklenil 8. junija 1979. Naj mu bo lahka slovenska zemlja! Priznanja Antona Janše II. in III. stopnje pričajo o vrednosti njegovih prizadevanj in dosežkov.

Ižanski čebelarji

GORŠAK MARTIN



Dne 25. aprila 1980 je preminil eden najstarejših članov našega društva Martin Goršak, po domače Elbart iz Razborja. Rodil se je 20. oktobra 1905. Bil je vsestransko razgledan čebelar, saj je dolga leta čebelaril s po 70 AZ paji. Bil je človek vesele

narave. Pri vsakoletnih izletih nas je spremljal s harmoniko. Nikoli ni tožil nad slabimi letinami, vedno je imel spodbudno besedo za čebelarje, ki so obupovali. Doma pa je bil skrben kmet in vsak, kdor ga je obiskal, je šel dobre volje od njega.

Ohranili ga bomo v najlepšem spomenu.

Čebelarsko društvo
Slovenj Gradec

JANEZ PODGARŠEK



Neizprosna smrt je 4. marca 1980 spet posegla med naše vrste. Za vedno nas je zapustil Janez Podgaršek, dolgoletni član in odbornik naše družine. Z njegovim odhodom je nastala med nami praznina, ki je ne bo moč zapolniti. Bil je eden od ustanoviteljev

naše družine, ki slavi letos dvajseto obletnico svojega obstoja, žal brez njega. Ustanovni občni zbor, ki je bil pred 20. leti v njegovi hiši v Polju, ga je pritegnil v delo čebelarske družine, ki ga je vestno opravljal. Več let je bil blagajnik in član ožjega odbora družine. Za svoje delo je bil leta 1978 odlikovan z redom Antona Janše III. stopnje. Vendar to ni merilo za njegovo delo, ki ga je opravljal z ljubeznijo, enako kot je z ljubeznijo gojil svoje čebele. Za vedno nam bo ostal v spomenu zadnji skupni sestanek v februarju, katerega se je udeležil tudi on, čeprav že hudo bolan. Kljub boleznim je bil vever in je posegal v razpravo o bolezni čebel. Čeprav mu je čebelja bolezen v lanskem letu skoraj izpraznila čebelnjak, se je ponovno lotil dela in ga napolnil. Zato je bila še teže sprejemljiva novica, da nas je zapustil.

Pokopali smo ga 6. marca 1980 na pokopališču v Vodica. Poslovilne besede ob odprtem grobu je izrekel čebelar Feliks Rasulnik.

Naj mu bo lahka domača gruda!
Čebelarstva družina Skaručna

FRANC GORJANC



Dne 1. marca 1980 smo se na pokopališču v Predosljah pri Kranju za vedno poslovili od ustanovnega člana naše družine, tov. Franceta Gorjanca. Pokojni se je rodil 10. septembra 1904. leta.

Čebelariti je začel 1941. leta in ostal zvest čebelam in organizacijam vse do smrti. Bil je ustanovni član naše družine, vedno je bil organiziran čebelar, dolga leta tudi odbornik naše družine.

Bil je mizarški mojster, vedno je bil pripravljen pomagati čebelarjem pri izdelavi ali popravilu panjev in drugega čebelarskega orodja, kakor tudi z nasveti, ki jih mladi čebelarji vedno potrebujejo.

Za svoj prispevek k razvoju in napredku čebelarstva je bil leta 1970 odlikovan z redom Antona Janše III. stopnje.

Zadnja leta se je njegovo zdravstveno stanje poslabšalo, zato mu je pri čebelarjenju pomagal sin Franci, ki bo nadaljeval tradicijo svojega očeta.

Ostal nam bo v trajnem spominu kot zvest čebelar in dober tovariš!

Čebelarstva družina Predoslje

OKOLIŠ STANKO



V zgodnjih jutranjih urah 10. aprila 1980 se je kot blisk razširila po vsej Loški dolini kruta novica: »Stanko Okoliš iz Nadleska se je v noči od srede na četrtek smrtno ponesrečil!«

Nemo smo obstali ob tej žalostni novici, ki ni prizadela samo njegovo življenjsko družico in njegovih sedmero otrok, zmanjšala je tudi članstvo v našem čebelarskem društvu in v pevskem društvu Stari trg pri Ložu. Delovno mesto v podjetju Gaber pa je ostalo prazno.

Dragi Stanko, tvoja življenjska pot je trajala le polnih 50 let, torej mnogo premalo, saj si bil poln načrtov na svojem malem posestvu, poln načrtov in želja v čebelarstvu, poln veselja, zabave, petja, družabnosti in iskrenega tovarištva.

Da si bil res to, je izpričal tvoj pogreb 12. aprila 1980, ko smo se še zadnjič poslovili, nemi ob tvojem preranem grobu, ko so številni sodelavci in znanci v svojih poslovilnih govorih orisali tvojo življenjsko pot in ti še zadnjič izrazili vse priznanje in pohvale. Tvoji dolgoletni pevski kolegi pa so ti zapeli tvojo najlepšo in najljubšo pesem »Na poljani več dan ne blešči.«

Dragi Stanko, oko se nam je orosilo ob slovesu, a upamo, da bodo tvoje začeto delo v čebelarstvu nadaljevali tvoji sinovi, katerim boš gotovo ostal svetel zgled, ki jih bo spremljal vse življenje in jih spodbujal v delu in skrbi za čebele.

Čebelarsko društvo
Stari trg pri Ložu

PRODAM 13 AŽ panjev s čebelami. Cena po dogovoru

Franc Grzetič, Podgorje 2 B, 66216 Podgorje

PRODAM 30 naseljenih kranjičev

Alojz Klenovšek, Obrežje 80, 61433 Radeče

PRODAM 24 AŽ panjev 11 satarjev s čebclami zaradi selitve. Panje je izdelal tov. Japelj iz Vrhlike, stari so 2 leti, nekateri niso naseljeni. Čebele so zdravniško pregledane. Panji so zavarovani do maja 1981. leta.

Branko Peternelj, Volčja draga 43 A, 65293 Volčja draga

PRODAM TAM-2000 predelan za prevoz čebel. Vozi ga lahko voznik z B kategorijo. Vozilo je registrirano in testirano.

Franc Dobnikar, Medno 50, 61210 Šentvid

REPUBLIŠKA VETERINARSKA UPRAVA SPOROČA O STANJU ČEBELJIH KUŽNIH BOLEZNI ZA ČAS OD 16. VII. DO 31. VII. 1980

KUGA ČEBELJE ZALEGE

V občini Ajdovščina v 3 čebelnjakih, Grosuplje v 1, Litija v 1, Nova Gorica v 1, Postojna v 2, Trebnje v 1 čebelnjaku.

S k u p a j v 9 čebeljanjakih.

PRŠIČAVOST

V občini Domžale v 2 čebelnjakih, Grosuplje v 1, Kočevje v 2, Mozirje v 1, Nova Gorica v 2, Postojna v 1, Slovenj Gradec v 1, Sežana v 4, Velenje v 1 čebelnjaku.

S k u p a j v 15 čebelnjakih.

NOSEMAVOST

V občini Lenart v 1 čebelnjaku.

VARROOZA

V občini Ajdovščina v 2 čebelnjakih, Celje v 6, Črnomelj v 1, Grosuplje v 3, Kočevje v 4, Kranj v 6, Ljubljana Bežigrad v 1, Ljubljana Moste v 1, Ljubljana Šiška v 4, Ljubljana Vič v 1, Nova Gorica v 25 čebelnjakih.

S k u p a j v 54 čebelnjakih.

OGLAS

Slavnik — Koper proda 10 avtobusov, ki so primerni za predelavo v prevozne čebelnjake z malimi stroški. Cena avtobusov je od 35.000 do 42 tisoč dinarjev.

Slavnik — Koper, Kidričeva 44 (servis — Koper)

PRODAM obsežno čebelarstvo literaturo, knjige in okoli 60 letnikov Slov. čebelarja.

Janez Polajnar, Cerklje 77, p. 64207, Cerklje na Gorenjskem

List izhaja vsakega 1. v mesecu

Izdaja ga Zveza čebelarstev za Slovenijo v Ljubljani, Cankarjeva c. 311. Telefon: 20-208. Izdajateljski svet: Dušan Svava, predsednik; člani: Franc Magajna, Martin Mencej, Janez Mihelič, Fani Osojnik, A. Marija Sedej, Joško Šlander in Janez Terlep.

Uredniški odbor: Janez Mihelič, Dušan Svava, Jože Babnik, Lojze Kastelic, Martin Mencej, Franc Javornik, Franček Sivc.

Glavni urednik: prof. Janez Mihelič, odgovorni urednik: Dušan Svava

Tehnični urednik: Matija Hočevar

Lektor: Danica Bizjak

Glavni in odgovorni urednik Biltena — Medex — exp.-imp. Franc Strumbej.

Letna naročnina za nečlane 300.—, za tujino 350.—, za člane čebelarstev organizacij drugih republik 300.— dinarjev. Odpovedi med letom ne upoštevamo. Kdor plačuje naročnino v obrokih, se s prvim obrokom zaveže, da jo bo do konca leta v celoti poravnal. To velja tudi za naročnino. Članarina znaša 250.— din in 1 din od panja, s članarino je plačan tudi Slovenski čebelar.

Št. žiro računa pri SDK v Ljubljani, Miklošičeva c.: 50101-678-48626.

Devizni račun št. 50100-620-107-010-30960-943.

Po mnenju republiškega sekretariata za prosveto in kulturo št. 421-174 je glasilo oproščeno temeljnega davka od prometa proizvodov.

Tiskala tiskarna Tone Tomšič, Ljubljana v 7600 izvodih.

Rokopisov ne vračamo.