

Pošilna plačana v gotovni

LETO XLIX ŠTEV.12



Slovenski
ČEBELAR

V s e b i n a :

F. B.: Uspehi sovjetskega čebelarstva	321	jenci. K vprašanju o sladkoruem sirku. Za zaključek	346
Jok: Ne razmetavajte voskal	327	Mali kruhek	
Virmašan: Obnova satja	329	Ko se čebele pozimi trebijo. Voščne vešče. Veljava medu. Navadna krhlika. Kis iz medenih pomij. Udarniške čebele. Čebelarstvo in druge kmetijske panoge	348
Trojčan: Nekaj o satnicah	330	Naša organizacija	
Lenarčič Franc: Za prevoz preuren AZ-panj	331	Dopisi: Iz Trbovelj. Čebelarska družina Pekre. Čebelarska družina Grosuplje	350
Gorše Martin: Pivka, njeni ljudje in njeno čebelarstvo	332	Delovanje izvršnega odbora Č. Z.	351
Z. J.: Kako čebelarji ameriški Slovenec Potočnik	334	Zadružni vestnik	352
Fr. L.: Kuhanje medice	336	Na ovitku: Oglasi. Pravilnik o plemenilnih postajah.	
Rojec Vlado: Sladkorna raztopina (Nadaljevanje)	338		
Rihar Jože: Obveščevalne postaje Čebelarska posvetovalnica	345		
K vprašanju o ravnanju z nar-			

List izhaja mesečno. Glavni in odgovorni urednik: Rojec Vlado. Izdaja Čebelarska zadruga za Slovenijo. Tiska Triglavska tiskarna v Ljubljani. Letna naročnina za združnike 50 din, za nezadružnike 80 din, posamezna številka 7 din. V inozemstvu stane list 100 din.

Pozor združniki!

Zaradi inventure bo naša trgovina v dneh 29., 30. in 31. decembra 1947 za stranke zaprta.

Čebelarska zadruga za Slovenijo v Ljubljani

Poročilo

o sestanku vzrejevalcev bo objavljeno v prihodnji številki. Prav tako tudi osmrtnice.

Prošnje za sladkor

ki so nam jih poslali nekateri čebelarji, so nepopolne. Po navodilih ministristva morajo v prošnji navesti, koliko medu

so pridelali in komu so ga prodali. Če prošnje ne bodo imele teh podatkov, jih ne bomo upoštevali.

Fotografije

s sestanka vzrejevalcev dobite pri zadruzi. Najbolje je, da jih dvignete osebno. Na željo jih pošljemo tudi po pošti.

Pravilnik

o oskrbovanju, nadzoru in uporabljanju plemenilnih postaj

I. Namen

Plemenilne postaje je osnovala čebelarska zadruga z namenom, da bi se na njih parile matice izključno le s troti iz odbranih rodov. Končni cilj, ki ga hoče zadruga s tem doseči, je izčiščenje in izboljšanje naše domače čebelje pasme. Postaje obratujejo vsako leto od začetka maja do konca julija. V tem času ne sme biti razen trotarjev na postajah več kilometrov okrog njih nobene druge čebelje družine.

II. Oskrbovanje in nadziranje

Plemenilne postaje oskrbuje in vzdržuje čebelarska zadruga po nasvetih in predlogih glavnega odseka za vzrejo matic. Neposredno nadzorstvo nad njimi vrše odseki za vzrejo matic tistih podružnic, v katerih področju so nameščene. Odgovorni vodja plemenilne postaje je vsakokratni načelnik pristojnega podružničnega odseka. Vsaka postaja ima po možnosti še posebnega oskrbnika.



F. B. **Uspehi sovjetskega čebelarstva**

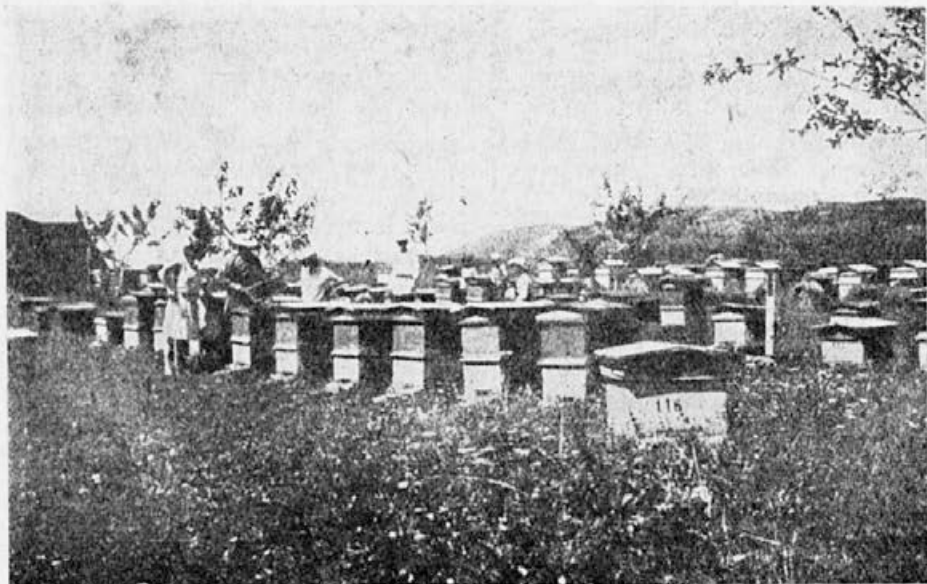
Danes ne bi našli nikjer na svetu, niti v zapadni Evropi ali v Ameriki, čebelarstva strokovnjaka, ki ne bi brez obotavljanja priznal, da Sovjetska Zveza prednjači v čebelarstvu. Sicer je Švica še vedno ohranila prvo mesto v vprašanih vzreje matic in pobijanja čebeljih bolezni, toda v Sovjetski Zvezi so se sistematično posvetili vsestranskemu izboljševanju čebelarstva prakse ter dvignili donos medu in voska v vsej državi do takšne neslutne višine, da zvane njih poročila kot bajka. Postavili so na laž vse ameriške in evropske čebelarstva izkušnje in potolkli vse rekorde. Na vsezvezni čebelarstveni razstavi v Moskvi leta 1945. so bili z najvišjim Leninovim redom odlikovani trije čebelarji, ki so v enem letu natočili poprečno po 300 kg od posameznih družin, ki so bile v njihovi oskrbi. Lani je dosegel rekord čebelar Sevrjuk v čugujevskem rajonu, ki je od vsake družine pridelal po 145 kg medu in 850 g voska. To so seveda samo osamljeni primeri, doseženi v posebnih okoliščinah. Mnogo več nam povedo statistike, iz katerih lahko zvedo, da znaša poprečni letni donos za vso državo v zadnjih letih okoli 60 kg na družino. Ker je Sovjetska Zveza tako prostrana in ker vladajo popolnoma drugačne klimatične razmere na severu in jugu, na vzhodu in zapadu, še desetletni popreček samo neznatno razlikuje od poprečne letne statistike za vso državo.

Pred vojno je tem ruskim poročilom le malokdo verjel. Imeli so jih za prevaro ali celo za neokusno reklamo. Sicer so nekateri evropski čebelarstveni časopisi objavljali kratka poročila o sovjetskem čebelarstvu, vendar z rezervno, bolj za šalo, kakor da bi verjeli vanje. Šele ko so na povabilo sovjetske vlade odpotovale v Rusijo deputacije čebelarstvenih strokovnjakov, — češka n. pr. 1936. leta, — in so si na mestu ogledale ruske metode dela, so začeli verjeti tem poročilom. Seveda so se pri tem sklicevali na podnebje, češ, to je pri nas nedosegljivo. Ruske klimatične prilike se bistveno razlikujejo od naših evropskih in kaj takšnega je mogoče doseči samo v najidealnejšem podnebju.

Toda tudi izgovor na klimo ne drži. Še leta 1950. so cenili poprečni donos na eno družino v Sovjetski zvezi na približno 15 do 17 kg. Dvignili so ga skoraj štirikratno. Na našem malem ozemlju bi ga lahko primerjali samo z desetletnim poprečkom, katerega pa ni, kolikor mi je znano, še nihče izračunal. Najbrž ne bo presegel desetih kilogramov. Na Češkem je n. pr. še manjši; izračunali so ga točno na 4,5 kg za družino. Te razlike so konstantne in so odvisne v največji meri od klimatičnih razmer. Razen v Sovjetski zvezi se ni še nikjer na svetu posrečilo dvigniti te »klimatične« norme. Del tega uspeha je treba seveda prišteti dejstvu, da so v mnogih zaostalejših ozemljih čebelarili še vedno na najprimitivnejši način, dočim

je danes že splošno prevladal moderen panj s premičnim satjem. Vendar tudi v pokrajinah, kjer je bilo že splošno razširjeno naprednejše čebelarstvo, niso dosegali današnjega poprečja. Pomisliti pa je treba, da sovjetski čebelarji ves čas niso dobivali krmnega sladkorja in so bili navezani samo nase.

Ruski čebelarski strokovnjaki so že pred revolucijo sloveli po vsem svetu, vendar to ni bistveno vplivalo na dvig donosa. Preobrat je nastopil šele okoli leta 1950. in začela se je nagla pot navzgor. Na sedmem vsezveznem kongresu sovjetov SSSR je takratni poljedelski komisariat (današnje poljedelsko ministrstvo) opozoril na ogromni gospodarski pomen čebelarstva ter odredil, da je treba izdelati konkretne smernice za razširitev reje v kolhozih in sovhozih (državnih posestvih), pomnožiti kader strokovnjakov in pripraviti vse potrebno za izdelavo čebelarskega inventarja pod enotnimi



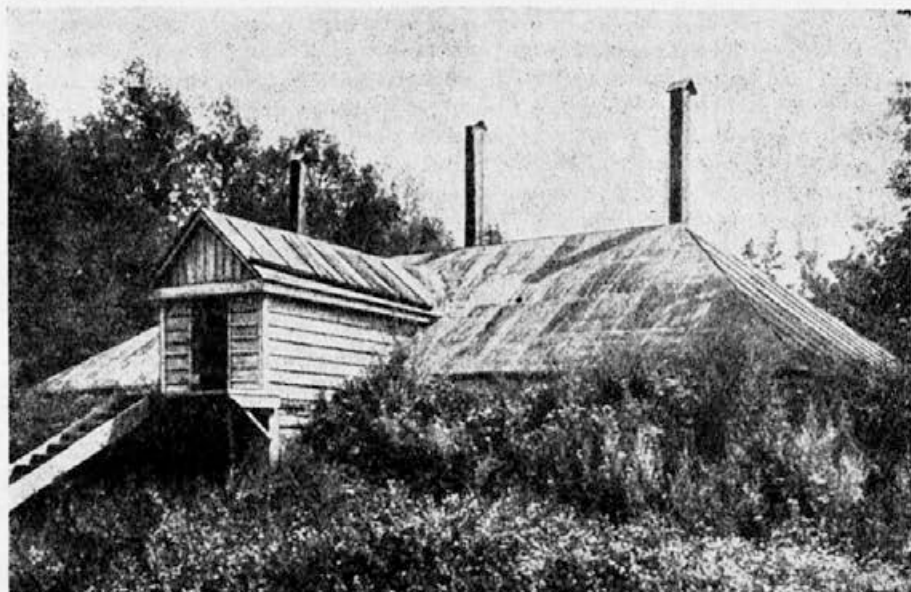
Kolektivno čebelarstvo v južnem predelu Kavkaza.

vidiki. Ustanovili so osrednji čebelarski inštitut v bližini Moskve s številnimi znanstvenimi sodelavci, vsaka federalna enota pa je dobila vsaj eno poizkusno znanstveno postajo. Na visokih poljedelskih šolah so ustanovili šest stolic za čebelarstvo. Vsak čebelar brigadir je moral absolvirati enoletno čebelarsko strokovno šolo. Na ta način so dosegli, da se je vsaka čebelarska pridobitev takoj, ko je bila praktično preizkušena, obvezno razširila na vso državo.

Starosta češkega čebelarskega društva O. Brenner, ki je l. 1936. vodil češko čebelarsko delegacijo v Rusijo in je nato ves čas toplo spremljal ruske poizkuse, piše v letošnji marčni številki »Českega Včelača«, da se ruski čebelarski inštituti po svoji opremini niti od daleč niso mogli primerjati s češkimi. Vse ruske naprave so bile več ali manj primitivne, sproti izdelane doma, toda že takrat se uspehi čeških ustanov niso mogli primerjati z uspehi ruskih zavodov. Na vsakem češkem inštitutu je deloval po eden, sicer

pomemben in skrbno izbran znanstvenik, medtem ko je bilo na ruskih institutih stalno zaposlenih po osem do deset znanstvenih delavcev s primernim številom pomožnih sil, ki so vsak teoretični izsledek takoj prenesli v prakso. Res se je v začetku na teh institutih pojavilo nekaj čvekačev, vendar so kmalu izginili. O. Brenner poroča, da so bili že l. 1936., ko poprečni donos v Sovjetski zvezi še ni prekrasil stare meje 15 do 17 kg. posamezni čebelarji-stahanovci, ki so po novih metodah dosegli po 60 do 100 kg donosa na družino.

Skrivnost ruskega uspeha je v tem, da so v desetih letih posplošili za vso državo, kar so bile takrat samo pridobitve posameznikov. Ruski strokovnjaki niso vzgajali kakšnih posebnih, čudežnih čebel, niti se niso spuščali v dolgotrajne preizkuse zgolj teoretične vrednosti. Vsaj v začetku še



Zimovnik poizkusne postaje v Tuli.

ne. To si lahko privoščijo šele sedaj, ko so neprimerno bolj opremljeni in jih je več. Lotili so se samo takšnih nalog, ki so bile važne za praktično rejo.

Rusi so se zavedali, da je čebelarstvo predvsem gospodarska panoga in ne šport. Postavili so ga na solidno bazo. Posplošili so za vso Rusijo Dadant-Blattov panj enotne mere, bodisi ležeč na 16 satov in brez medišča, bodisi stoječ na 12 satov in z mediščem. V tem drugem panju so sati za polovico nižji kakor v plodišču in bolj razmaknjeni, zato čebele celice podaljšajo, matica pa celic zaradi podaljšanja ne zaleže, s čimer postane matična mreža nepotrebna. Veliko važnost so posvetili prezimovanju. Postavili so tele zahteve: Vsaki družini je treba pustiti 20 kg rezervne hrane. Pozimi morajo imeti čebele absoluten mir. Niti v pokrajinah, kjer so zime toplejše, naj ne prezimujejo na prostem, ampak v posebno zgrajenih zimovnikih ali v tako imenovanih »kožuhih«. Ti zimovniki so podobni našim jamam za zelenjavo, kjer družine mirujejo pod globoko snežno odejo, zavarovane pred po-

mladno močo. Spomladi prenesejo panje na tako imenovane »paseke«, kjer stojijo po ameriškem načinu po nekaj metrov narazen; vsak panj pa postavijo na najmanj pol metra debelo plast suhega mahu v lesenih okvirih. Noben panj ne sme imeti več kakor dve leti stare matice. To so norme, za katere je čebelar osebno odgovoren vodstvu kolhoza. Enako so predpisane rezerve satov z obnožino. Čebelarški instituti so temljito preizkusili ves material, vrednost izolacije, razmak med sati, metode prezimovanja, med za zimsko prehrano in vsa druga vprašanja, ki se tičejo strahotne ruske zime. Vsak čebelar mora vzgojiti predpisano število mladih matic in mora temeljito poznati vzrejne metode.

Nič manjšo skrb niso posvetili paši. Uvedli so v čebelarstvo nov pojem »prehrambena baza« (kormovaja baza). Določili so poprečno medovitost posameznih rastlin in kultur, nato pa priredili obrazce za preračunavanje približnega donosa na hektar. V zvezi s fenološkim koledarjem, katerega so skrbno izgotovili za vsako okrožje posebej, jim je mogoče preračunati, koliko čebeljih družin more preživeti vsaka »paseka«. To število je treba v določenem razdobju brezpogojno doseči. Pri tem pa se niso zadovoljili samo s približnimi podatki. Izredno važni so izsledki poizkusov ruskih čebelarških institutov o učinku oddaljenosti paše od stojišča.

Podrobne izsledke teh raziskovanj bo nujno potrebno predočiti tudi našim čebelarjem. Paša je ekonomično izrabljena samo tedaj, če ni oddaljena več kot 250 metrov od stojišča. Zato so ruske čebele v najnaprednejših kolhozih neprestano na potovanju. Kadar cvete drevje ali kaka njivska kultura, razvrste panje v njih največji bližini po določenem sistemu. Znatno večji donos so dosegli na ta način ne samo v panjih, ampak tudi na kulturi sami, ker je bila mnogo bolj oprášena. Številke, ki jih navajajo s tem v zvezi, so prepričljive in so pri vseh poizkusih za mnogo odstotkov višje kakor običajno.

Osnovni čebelarški problem, katerega so Rusi naravnost epohalno rešili, pa je tesna koordinacija med poljedelstvom in čebelarstvom. Vsak sovjetski zootehnik (vodja kolhoznega gospodarstva) mora temeljito poznati vse fenološke probleme. Dolžnost kolhoznega vodstva ni izboljšanje čebelje paše, ampak njena izgradnja. V setvenem načrtu morajo upoštevati čas cvetenja posameznih kultur in ga podrediti splošnim fenološkim prilikam okraja. Poizkusi so dokazali, da so čebele za donos posameznih rastlin važnejše kakor gnojenje. Senzacionalni Gubinovi poizkusi dresure čebel na posamezne rastlinske kulture, katere danes že splošno izvajajo po vsej Rusiji, so samo eno poglavje te obsežne, načrtno koordinacije poljedelstva in čebelarstva.

L. 1936. sta znanstvena sodelavca Moskovskega instituta Rozov in Saharov prvič kritično preizkusila čebelje dresure. Rumene kavkaške čebele (z dolgim rilčkom) sta dresirala na črno deteljo, črne severne (s krajšim rilčkom) pa na resje. Ko sta čebele istočasno izpustila, sta na črni detelji naštela 2225 rumenih in 149 črnih; na resju pa 2250 črnih in 69 rumenih. Čez tri dni sta dresirala obratno: črne čebele na deteljo in rumene na resje. Naštela sta na detelji 2857 črnih in 265 rumenih čebel, na resju pa 2875 rumenih in 414 črnih čebel.

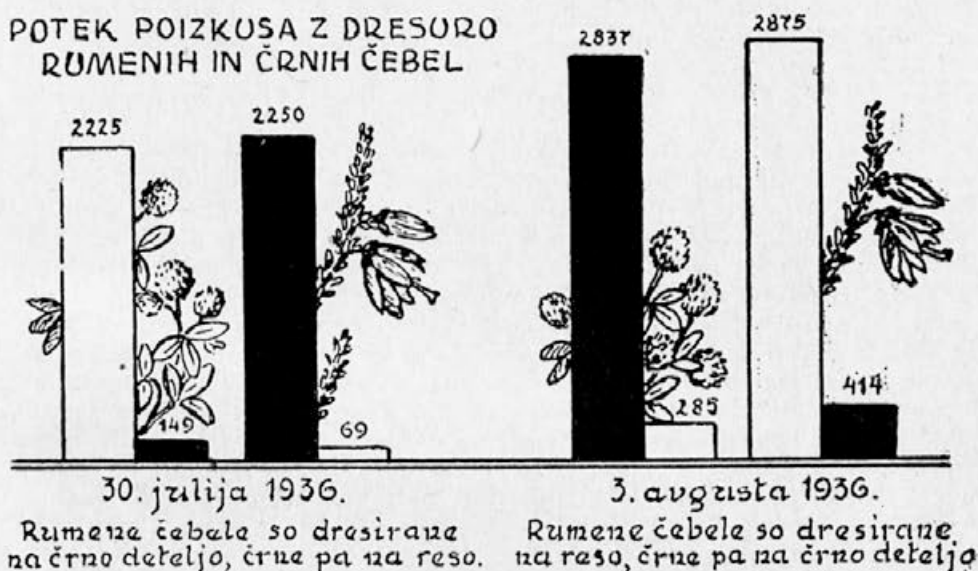
Vsak čebelar ve, da čebele raje obletavajo nekatere rastline kakor druge in da včasih celo zanemarjajo izdatno pašo, ker cveto istočasno kakšne druge, njim bolj priljubljene rastline, čeprav v manjši množini. Vzemimo

na primer češnja in višnja. Vse čebele lete na češnja, za višnja pa se niti ne zmenijo. Če del čebel dresiramo na višnja, ne bo pridelek medu na češnjah nič manjši, višnje pa bodo čez nekaj mesecev prav tako bogato obložene s plodovi kakor češnje, čeprav so višnje vedno rodile manj.

Ne poznamo še vseh vzrokov, zaradi katerih se čebele lotijo obiranja nekaterih znatno medečih rastlin samo, kadar ni v bližini druge paše. Nektar črne detelje je težko dostopen, zelo voden in med naglo in močno kristalizira. Z dresuro je mogoče skozi vse pašno obdobje usmerjati čebele na najbolj razširjene medeče kulture, pri tem pa rezervirati posamezne družine za manjše, toda gospodarsko važne nasade, katere temetljiteje oprashe tudi na škodo celotnega donosa.

Frischeva metoda dresure čebel, ki jo je Gubin praktično izkoristil, je vzbudila po svetu velik odmev. V zadnjih letih jo preizkušajo tudi v Ame-

POTEK POIZKUSA Z DRESURO RUMENIH IN ČRNIH ČEBEL



riki, v Angliji in Avstraliji. Popolnejša koordinacija čebelarstva s poljedelstvom pa seveda ni izvedljiva v državah z individualnim gospodarstvom. V SSSR so čebelarji prav tako kakor kolhozni zootehnikci plačani nameščenci, ki pa dobivajo znatne nagrade, kadar se jim posreči zvišati pridelek preko načrta. Pri svojem delu uživajo vso pomoč kolhozov in nadrejenih institucij. Vedno dobe toliko delovnih sil in sredstev, kolikor jih potrebujejo. Obenem pa so službeno zavezani, da izvrše vsak predpis in uvedejo nove, preizkušene metode takoj, ko dozore za široko prakso. Pri nas in drugje po svetu moramo vedno znova propagirati vsako izboljšavo, da v teku enega rodu zajame nekaj odstotkov naprednejših čebelarjev, dočim se odločujoča večina trdovratno oklepa starega. Zato ni in ne more biti vidnega napredka niti tam, kjer bi bil izvedljiv s preprostimi sredstvi.

Neprimerno večja kakor drugod po svetu, pa je tudi odgovornost ruskega znanstvenika. Vsako izboljšavo, vsak poseg v naravni tok stvari mora biti skrbno in vsestransko preizkušen, preden ga smejo splošno uvesti. Iz

ruske čebelarke literature so izginile vse pavšalne in tako pogosto protislovne trditve, ki nas begajo v zapadnih poročilih. Vsako še tako neznanstveno vprašanje mora biti preizkušeno v različnih klimatičnih okolišjih. Rusi so dognali, da se vsaka čebelja pasma obnese samo tam, kjer se je skozi stoletja vzdržala. Dognali so tudi, da je skupni donos izrojenca in rojev višji kakor ene same, še tako močne družine, ki ni rojila. Zato so se odločili za narejanje rojev in posvečajo največjo pažnjo zgodnjemu spomladanskemu razvoju. Ogromno dela in truda so žrtvovali tehnologiji voska in medu. Značilno za njih prakso pa je, da ni nobena odločitev prenapljena. Tako je n. pr. profesor Gubin med vojno neodvisno od češkega inženirja dr. Lukeša vršil poizkuse z dekstrinom. Toda dekstrin v splošno porabo ne bo prišel, dokler ne bo vsestransko temeljito preizkušen. Nič manjše važnosti niso poizkusi E. V. Aferjeva s tako imenovanim vitaminskim medom. Začel je čebelam pokladati surove sadne sokove raznih vrst jagod, malin in sadja. Čebelam niso škodovali, dobljeni med, ki se niti po okusu niti po barvi ne razlikuje od naravnega medu iz nektarja, pa vsebuje mnogo vitaminov. Že četrto leto nadaljujejo te poizkuse z velikim uspehom in iščejo načinov, s katerimi bi ustvarili najbolj posrečeno koordinacijo čebelarstva s predelavo sadja na veliko.

To so seveda samo drobci ruskih prizadevanj v čebelarstvu. Za podrobnejšo sliko bi bila potrebna najmanj knjiga. Treba pa je poudariti, da se v Rusiji niso ustavili pri doseženem stanju, čeprav je najvišje na svetu. V načrtu za sedanjo rusko petletko je bil doseženi donos proglašen za nezadovoljivega. Treba ga bo še znatno zvišati. Moskovski čebelarski inštitut je takoj po objavi načrta sklical konferenco znanstvenih in strokovnih sodelavcev, ki so v dvajsetih predavanjih iznesli najvažnejše predloge, kako bi se dalo zvišati donos. Prepričani smo, da se bo ves obširni in prožni znanstveni aparat zagrizel še globlje v dosedanje metode in našel pota za posplošnje osamljenih rekordov. Najtežja naloga, obnova enega milijona dvestotisoč panjev, katere so uničili Nemci na okupiranem ozemlju, bo izvršena v štirih letih. Kolhozni čebelarji so se zavezali, da bodo vzgojili stotisoče novih družin in da bodo izkoristili tudi oddaljenejša pasišča. V nekatere opustošene predele države bodo prevažali čebele celo z letali. Prevažanju čebel se na splošno posveča velika skrb. Toda tudi prevoza so se lotili z znanstvenimi metodami. V lanskim in letošnjim številkah osrednjega strokovnega časopisa »Pčelovodstvo« je jedro vseh razprav prevažanje. V njih se bavijo z vprašanji, koliko kisika potrebujejo čebele, koliko ogljikovega dvokisa prenesejo brez škode, v kakšnih okoliščinah se mora vršiti transport itd. Če bi delali tako kakor pri nas, kjer vsak skupen organiziran prevoz zdecimira čebelje družine, ne bi prišli daleč.

V novejšem času so tudi visoko razvito meteorološko službo v državi postavili v službo čebelarstva. Ruska meteorologija je danes priznana najboljša na svetu in s svojimi prognozami lahko ogromno koristi pri izkoriščanju prostranih, oddaljenejših pasišč in razpredbi čebelarskih opravil.

Desetletja so bili naši učitelji v čebelarstvu predvsem Nemci in Švicarji. Danes pa se je položaj bistveno izpremenil. Samo pri Rusih se lahko naučimo, kako je mogoče povečati gospodarsko vrednost čebel in zvišati donos medu. Toda tega ne bomo dosegli s slepo kopijo, ampak samo tako, da bomo postopoma, korak za korakom, z upoštevanjem naših razmer vskladili čebelarstvo s celotnim razvojem narodnega gospodarstva.

Ne razmetavajte voska!

V Sloveniji gre vsako leto v izgubo več kot polovica voska. Nekaj ga uničijo večče, nekaj ga čebelarji razmečejo sem in tja, da končno propade, precej pa ga ostane pri kuhanju in stiskanju v voščinah. Posebno velja to za naše kmečke čebelarje, ki zaradi pomanjkanja časa ne pazijo dovolj na red v svojih čebelnjakih. Ne mislim s tem zmanjševati pomena malih kmečkih čebelarstev za narodno gospodarstvo, vendar moram opozoriti na nekatere nepravilnosti.

Spomladi sem obiskal sosednjega čebelarja, ki se šteje za zelo naprednega. Ko sva prišla v čebelnjak — prav za prav je prišel notri samo on, ker zame spočetka v njem sploh ni bilo prostora — je v naglici toliko odmetal orodje in druge stvari, da sem mogel vstopiti tudi jaz. Medtem ko je on odmetaval orodje, sem si nekoliko natančneje ogledal notranjost čebelnjaka. Prazni satniki in izdelani sati so ležali vse križem, vmes pa slamnice, motike, lopate, natiči za fižol in druga potrebna in nepotrebna šara. Najbrž je imel zaradi večje varnosti pred tatovi narejene barikade. V kotu na mizi je ležalo med voščinami tudi več lepih belih srčkov iz kranjičev. Ker ni bilo več daleč do rojenja, sem ga prosil, naj mi tiste srčke proda ali posodi. Hotel sem jih namreč nalepiti v kranjiče kot osnove za roje. Ali mislite, da mi jih je dal? Kaj še! Rekel je, da jih bo sam rabil in da jih nikomur ne more dati. Ko pa sem prišel čez dobra 2 mesca spet k njemu, mi je povedal, da je vse tiste satičke vrgel proč, ker so se v njih zaredili črvi. Torej proč jih je lahko vrgel, posoditi jih pa ni mogel. Pa povejte, ali je tako ravnanje tovariško? In to ni osamljen primer. Med čebelarji je le preveč takih, ki nimajo smisla za skupnost in vzajemno pomoč. Da, tovarštva nam manjka, pravega tovarštva! Kolikor ga je na jeziku preveč, toliko ga je v srcu premalo.

Pri nekem drugem čebelarju sem videl konec aprila sate, ki so bili preluknjani kot rešeta. Vmesne stene so po njegovi lastni izjavi snedle večče, dočim se obodov celic niso dotaknile. Na stenah čebelnjaka so viseli sati, ki so bili vsi beli od bub voščenega molja, razen tega je bilo na policah vse polno obrezkov satnic, koščkov satja in raznih drugih voščenih odpadkov. Sredi poletja bi bilo to vsaj deloma opravičljivo, ker je tedaj res mnogo dela, aprila mesca pa mož ni bil toliko zaposlen, da ne bi mogel zbrati voščin, jih stisniti v kepe in poslati kakemu izvežbanemu čebelarju, da bi jih prekuhal v vosek.

To sta samo dva primera tratenja voska in neracionalnega čebelarjenja. Lahko bi jih naštel še več. Nič ni čudnega potemtakem, da izgubimo letno več tisoč kilogramov voska, medem ko začetniki in čebelarji, ki jim je vojna uničila čebele, zaman iščejo satnice. Pridelek voska se je namreč zaradi slabih letin, vojne in razširjanja čebelarstev s premičnim satjem zelo znižal. Zato moramo sedaj tem bolj paziti na vsak košček satja in izkoristiti vsako priliko za pridelovanje voska. Že zadnjič sem napisal, da moramo skrbeti za načrtno obnovo satja. Vsako leto izrežemo in podremo 3 stare ali slabo izdelane sate iz medišča ter jih pri prestavljanju nadomestimo s satnicami. Tako dosežemo, da imamo v plodišču kvečjemu triletno, v medišču pa šestletno satje. Tem voščinam pridenemo pred kuhanjem še pokrovce in druge voščene odpadke.

Kadar pregledujemo družine, ostrgajmo satnike, rešetko ter strop panja vseh nazidkov in prizidkov. Tudi porezanih matičnikov ne zametujmo! Tako pridobimo vsakokrat precej voščin, ki vsebujejo skoraj čist vosek. To storimo zlasti jeseni, ko urejamo družine za zimo. Potem ne bomo imeli pri spomladanskem pregledu nikakih težav; delo nam bo šlo varno in hitro od rok.

Pri točenju medu ne pozabimo vegastih, grbastih in predebelih satov obrezati z ostrim nožem. Pokrovce posušimo in spravimo v kako posodo, ki se dobro zapira. Pred kuho vlijemo na pokrovce nekaj litrov kropa, nato pa vse skupaj dobro premešamo, da se med, ki se drži pokrovcev, raztopi. Nastalo brozgo precedimo skozi gosto sito, sladko vodo popitamo čebelam, voščine, ki ostanejo na situ, pa stisnemo v kepe. Konec marca izrežemo vso prazno trotovino in plesnjivo satje. Sploh pazimo, kakor sem že dejal, na vsak košček satja in izrabimo sleherno priliko, da pridelamo kaj voska. Če kje, velja tukaj pregovor: Zrno do zrna pogača, kamen do kamna palača. Vsak drobec voska je dragocen, posebno še v današnjih časih, ko ga primanjkuje ne samo med čebelarji, temveč tudi v industriji.

Vendar ne smemo biti preveč lakomni in voščinam dodajati zadelovino. Zadelovina je prav za prav smola, ki jo čebele dobe v naravi in primerno predelajo, da z njo zamažejo reže v panjih. Če zadelovino primešamo voščinam, bomo dobili vosek umazano zelene barve, ki je uporaben kvečjemu v industriji, nikakor pa ne v čebelarstvu. Kljub temu pa zadelovine ne kaže zametavati. Če nam poči kak panj, ni boljšega sredstva kot razgreta zadelovina. Če jo denemo na žerjavico, se razširi po vsej sobi prijeten vonj. Nekateri čebelarji jo uporabljajo tudi kot prevleko za pročelja panjev. Prej jo je treba seveda raztopiti v primerni množini bencina ali alkohola. Dognali so celo, da je lak na starih goslih vseboval določeno množino zadelovine in da so te gosli ravno zaradi tega imele tako čudovit glas. Torej ima tudi zadelovina svoje gospodarsko vrednost. Treba pa jo je zbirati posebej in nikakor ne mešati z voskom.

Med letom nabrane voščine težko obvarujemo pred večšami. Zato je dobro, da imamo sončni topilnik, v katerem lahko vsako malenkost voščin sproti pretopimo v vosek. Vendar moramo tropine, ki ostanejo na mreži topilnika, kasneje še enkrat pretopiti, ker vsebujejo še precej voska. Ako sončnega topilnika nimamo, je najbolje, da voščine stisnemo v kepe. Kepe denemo na sonce da se nekoliko zmeščajo, nato pa jih znova pregnetemo. Končno jih shranimo v kaki škatli, ki se dobro zapira, vrh njih pa položimo vrečico, napolnjeno s paradichlorbenzolom. Nekateri čebelarji zložijo kepe v škaf. Vanj nalijejo potem toliko vode, da pokrije voščine. Primerno uren znan pokrov, ki je obtežen s kamenjem, tišči kepe pod vodo. Vendar moramo pri tem paziti, da se voda ne usmradi. Če bi se to zgodilo, bi se vosek navzel neprijetnega vonja in bi ne bil več uporaben v čebelarstvu. Baje voda voščine izluži in razmešča. Iz njih dobimo posebno lep vosek in menda celo več kot iz nenamočenih voščin.

Veliko voska se izgubi tudi pri kuhanju in stiskanju voščin. Zato naj se čebelarji, ki niso dovolj izkušeni v kuhi in ki nimajo res dobre stiskalnice, raje ne lotijo tega opravila. Dobili bi le malo voska in še tisti, ki bi ga dobili, bi bil zelo dvomljive kakovosti. Kdor hoče kljub temu sam kuhati vosek, naj si delo ogleda pri kakem »mojstru« in šele nato naj preizkusi svoje »kuharske« zmožnosti.

Obnova satja

Ponos vsakega čebelarja je zaloga lepo izdelanega satja. Da te zaloge ne spraviš skupaj čez noč, je znano vsakomur, ki čebelari s premakljivimi sati. V dobrih letinah je to kaj lahko. Takrat izdelata družina satnic, kolikor jih dobi. Ali križ je ob slabi paši. Kadar ni donosa, se čebele zlepa ne lotijo satnic, če pa potegnejo na njih celice, so sati vsi zverženi in zlasti ob žicah razjedeni. Ako tako pokvarjene sate takoj ne zamenjaš, jih čebele kasneje po svoje popravijo in ti potem povzročajo samo jezo, kadar imaš opraviti z njimi. Začetnik je seveda pri tem brez moči. Ker mu primanjkuje voska, se bo težko odločil, da zavrže kak neprimeren sat.

Tudi jaz sem bil kot začetnik v enakem položaju. Škoda se mi je zdelo vsakega sata, pa naj je bil še tako izmaličen in črn. Shranil sem ga v omaro za drugo leto, češ: saj je za medičše vse dobro. Samo da mi ni bilo treba dodajati toliko satnic in da bi bilo čim več medu. Ko sem končno dosegel določeno število družin in temu primerno zalogo rezervnega satja, sem postal bolj izbirčen. Ko jeseni izpraznim medišča, preberem sedaj vsako leto satje in ga razdelim v 3 skupine. V prvo skupino pride samo istoletno satje, ki je brez napak in trotovine. Naslednje leto ga uporabim izključno le v plodiščih. V drugo skupino uvrstim starejše, a kolikor toliko lepe sate. Tu pa tam ima lahko kateri nekoliko trotovine, toda samo spodaj ali ob straneh. Ti so namenjeni deloma za plodišča, deloma za medišča ali pa za doto novim družinam. Vse ostale sate razdelim zopet na dva dela. One, ki so zanošeni z medom, vendar ne toliko, da bi se jih splačalo točiti, dam spomladi, ko prestavljam, v medišča kraj zalege. Ako nastopi nenadoma slabo vreme, najdejo čebele v njih vsaj za nekaj dni hrane. Vse drugo pa pride v lonec za prekuhanje voščin. Vsako leto podrem približno tretjino satov in jih spomladi nadomestim s satnicami. Ako je leto medeno, to prav nič kvarno ne vpliva na donos. Ob slabi paši pa itak ni medu, čeprav sede družine na samih izdelanih satih.

V določeni starostni dobi morajo čebele že zaradi svojega telesnega ustroja graditi satje. Ako jim ne nudimo prilike za grajenje s tem, da jim damo v izdelavo satnice, vidimo, kako v starih satih zadelajo vse prazne prostore s trotovinno. Ako takih praznin ne najdejo, pa pomečejo izpotene ploščice voska na tla. Koliko se s tem uniči po nepotrebnem voska, ki ga nam danes bolj kot kdaj koli poprej primanjkuje, bo razumel vsak čebelar, če se je nekoliko ukvarjal z anatomijo in fiziologijo čebel.

So pa med nami še vedno tovariši, ki si tega nikakor ne dajo dopovedati. Že marsikdo mi je ugovarjal, ko sem ga skušal poučiti o važnosti izmenjave satja. Takole nekako me je zavrnil: »Saj nisem na glavo padel, da bi uničeval satje, ki sem ga z največjo težavo spravil skupaj. Le čemu naj tlačim v panje satnice, ko dostikrat niti ne vem, ali mi jih bodo čebele izdelale, ali ne. Tudi je škoda medu, ki ga pri tem porabijo. Razen tega je staro satje trpežnejše kot mlado. Ni se bati, da bi se med prevažanjem potrgalo in v točilu razdrobilo.«

Vse to je res, vendar je tudi res, da se v starem satju, ki je bilo že neštetokrat zaleženo, ne morejo poleči normalne čebele, da je ni boljše vabe za večče, kot je staro satje in da v njem kar mrgoli raznih klic, ki lahko vsak čas izzovejo bolezen in uničijo družino.

Kogar tudi ti razlogi ne morejo prepričati, da je treba dosluženo satje izločiti iz čebelarškega obrata, naj pomisli na to, koliko voska lahko pridela iz izločenih satov. Ta vosek prav gotovo odtehta tisto malenkost medu, za katero je morebiti prikrajšan, ako dá družini izdelati nekaj satnic.

Stari čebelarji, ki so čebelarili v kranjičih, so satje sleherno leto spodrezovali enkrat spredaj, drugič zadaj. Gotovo niso delali tega zaradi zabave, ampak zaradi obnavljanja satja. Pri tem pa so pridelali tudi mnogo voska — da, celo več, kakor s samim podiranjem. Nam, ki čebelarimo v panjih s premakljivimi sati, tega ni treba. Zato pa moramo ob pravem času odstraniti iz panjev vse staro in pokvarjeno satje sebi in čebelam v korist.

Trojičan:

Nekaj o satnicah

Dandanes si sploh ne moremo predstavljati čebelarja, ki bi ne uporabljal satnic. Z njimi prihrani čebelam mnogo truda, na drugi strani pa jim nekako predpiše, kakšno naj bo novo satje. Vemo namreč, da čebele, če so prepuščene samim sebi in svojemu naravnemu nagonu, v predrojilni in rojilni dobi zelo rade grade trotovino. Le poskusite vtakniti tedaj v plodišče prazen okvir, pa se boste v nekaj dneh prepričali, da bodo zgradile v njem samo trotovino, ki jo bo matica takoj zaleгла. Mi pa nočemo gojiti trotov, ampak čebele. Zato družinam s satnicami nekako izpremenimo njih voljo. Z njimi jih prisilimo, da grade čebelje celice, ne pa trotovino. Toda kjer koli je satnica kaj poškodovana, slabo izdelana ali pretrgana, je že dana prilika, da se uveljavi prvotna volja čebel. Takšna mesta prav gotovo zakrpajo s trotovino.

Slabo izdelane satnice ne dosežejo svojega namena. Zanje je škoda stroškov in časa. Vlivanje satnic pa ni preprosto opravilo. Kdor se hoče uspešno lotiti tega dela, mora že nekaj znati in imeti za to potrebne priprave. Posameznemu čebelarju se vlivanje skoraj ne splača. Bolje je, da si satnice nabavi pri čebelarski zadrugi, kjer je nalašč za to urejena delavnica. Zadrugne satnice so prvovrstne in razmeroma poceni.

Nabavljene satnice je treba pravočasno vdlati v okvirčke. Pri tem delu pa moramo biti skrajno previdni in vestni. Vsako pregrevanje žice z utiralnim kolescem je škodljivo, kajti majhne luknjice, ki pri tem nastanejo, čebele z naslodo povečajo. Tako skvarjen sat pa je v plodišču skoraj neuporaben.

Okvirčke je treba seveda najprej zažičiti, to se pravi, da je treba raztegniti med letvicami okvirčkov tanke pocinjene žice. Okvirčke zažičujejo naši čebelarji na več načinov, vsak pa svoj način povzdiguje in hvali. Pravijo, da je žičenje stvar okusa, vendar to ne bo držalo. Imamo izkušnje, ki so več vredne kot razni okusi. In te izkušnje nas uče, da žičenje, pri katerem se žice križajo, ni na mestu. Tudi pokončno žičenje ni tako dobro, kakor vodoravno. Ob pokončnih žicah satnice kaj rade zdrsnejo navzdol. Stvaren nasvet, ki naj bi ga upošteval zlasti začetnik, bi bil samo ta, da naj teko žice podolžno, torej vzporedno z daljšima letvicama okvirčka in da naj bodo toliko nategnjene, da pojo, ako brenkamo s prsti po njih.

Važno je nadalje, da je satnica dobro pritrjena na zgornjo letvico. Čebele se namreč, ko začno satnico izdelovati, obesijo zgoraj nanjo in jo obtežijo. Če ni satnica dobro pritrjena na letvico, se odtrga in upogne. Da

to preprečimo, jo potisnemo v zarezo, ki jo ima zgornja letvica, in nato zalijemo z voskom od obeh strani.

Za vdelavanje stanic nam ni potrebno mnogo priprav. Imeti moramo desko, ki je toliko velika kakor okvirček od znotraj, a za polovico tanjša od letvice okvirčka, kolesce za utiranje žice, svetilko za segrevanje kolesca in posodico za taljenje voska. Važna pa je pri delu pravilna toplota kolesca, mokra deska ter mirna in lahka roka. Satnico položimo na desko, nato jo zajamemo z zažičenim satnikom in potisnemo enega izmed njenih daljših robov v zarezo zgornje letvice. Ko je to urejeno in vidimo, da tudi žice lepo ležijo na satnici, vzamemo v roke razgreto kolesce in vlečemo z njim po prvi žici, po drugi itd. Hitrost te »voznje« narekujejo oko in občutek. Če je kolesce zelo toplo, voznjo pospešimo, če je bolj hladno, ga premikamo počasneje. Žica se pri tem pogreza v satnico, staljeni vosek pa jo sproti zaliva.

Prvič se začelniku utiranje najbrž ne bo posrečilo. Saj velja tudi za to opravilo pregovor, da se človek z vajo uči. Potrebno pa je, da se mladi čebelarji takoj spočetka lotijo tega čebelarskega opravila in da se v njem čim bolj izvezbajo, ker je v modernem čebelarstvu vsako leto na dnevnem redu. Se na to naj jih opozorim, da žice med utiranjem ne smejo natezati niti proti zgornji letvici niti narobe. Če bi jih natezali v obeh smereh, bi se satnica izbočila in bi bil izdelani sat potem vegast.

Ko so žice utrte, zalijemo satnico ob zgornji letvici z voskom. Nekateri mislijo, da je to odveč in da satnico že sam žlebič dovolj trdno drži. Toda izkušnje so pokazale, da se zalivanje splača. Žice namreč kaj rade popuste, satnica zleze iz utora in se zavija navzdol. Kakšne sitnosti so potem s takimi satnicami, vedo povedati tisti, ki so kaj takega že poskusili. Med njimi je tudi pisec teh vrstic; zato le poslušajte njegove nasvete!

Pravi čebelar je na lepe, kot deske ravne in iz samih čebeljih celic sestavljene sate vedno ponosen. Je pa lahko nanje po pravici ponosen, saj so taki sati nekako izpričevalo o njegovem čebelarskem znanju in spretnosti.

Lenarčič Franc:

Za prevoz preurejen AŽ-panj

Čebele prevažam že okrog 15 let na razna pasišča. Pred vojno sem prevažal do 60 AŽ-panjev v Gorski Kotor, to je približno 350 km po železnici na travniško in hojevo pašo, največkrat torej v poletni dobi. Zaradi dolgotrajne voznje in vročine sem imel včasih občutne izgube. Često so mi padle najmočnejše družine. Zato sem poizkusil zboljšati naš sicer praktičen AŽ-panj. Predvsem sem poizkusil izrabiti prostor med vratci in okenci. Odprtino na vnanjih vratcih panja sem zamrežil, okenca v medišču pa preuredil tako, da se je dala mreža odstraniti, ne da bi kvačice popustile pri držanju satnikov. Pri močnih družinah so se nagnetle čebele v ta obsežen prostor in zasedle mrežo na vratcih tako na gosto, da ni mogel svež zrak do ostalih čebel med sati. Ako sem te čebele malo poškopil, je voda delovala nanje, kot bi jo vlil na razbeljeno železo. V hipu se je izpremenila v paro. Ob prihodu na namembno postajo sem imel za vratci obilo mrtvih čebel, v notranjosti panja pa več podrtih mladih satov in uničeno zalego. Tej napani sem se izognil z veliko prezračevalno odprtino na zgornji strani panja.

Strop panja sem napravil iz dveh okvirov. Prvi večji okvir je bil stalno pritrjen na panj, drugi v velikosti 35 cm × 25 cm pa je bil snemljiv. Pred nameravanim prevozom ga je bilo torej mogoče odstraniti. Pod tem okvirom je bila vdelana mreža, ki je zabranjevala čebelarjem uhajanje. Med stropom in satniki je bilo 6 mm razdalje. Zato čebele mreže niso zadelale.

Preden odpeljem čebele na pašo, odvezam iz medišča po dva do tri sate, s čimer povečam prostor v medišču, v dva druga sata pa vedno nalijem okrog pol litra vode za potovanje. Pri pregledovanju čebel na pasišču je treba vodo, ki je med potjo niso popile, odstraniti iz satov, ker bi sicer povzročila plesnobo. Razen tega je treba paziti, da so satniki natančno izdelani, da so vsi iste velikosti in dobro zažičeni. Satniki različnih velikosti ne stojijo trdno v razstojščih, se med vožnjo stresajo, tresenje pa razburja čebele. Moji panji seveda danes niso več tako vzorno urejeni, kot so bili pred vojno. Z njimi, s čebelarjem orodjem, posodo in s satniki, označenimi s številkami, je gospodaril med okupacijo neki pritepenec iz Nemčije, ki je vse zamenjal in mnogo odnesel.

Razen v stropu imajo moji panji zamrežene odprtine v velikosti 10 cm × 4 cm tudi na deščicah, ki zapirajo verande. Vendar ne spuščam čebel nikoli v verande, kakor tudi ne več v prostor med vratca in okenca.

V tako popravljenem AŽ-panju imajo čebele dovolj zraka in vode, so mirne in dobro prestanejo vožnjo. Izgube v njih so povsem normalne. Moj panj se razlikuje od AŽ-panja še po tem, da je za 1 cm višji. Pod vališčem je 1 cm debelo dno, sestojee iz petih deščic, med katerimi so 1 cm široke reže. To dno poleti, zlasti pred prevozom, odstranim. V zimskem času ščiti čebele pred vetrovi in pred roparicami.

Umestno bi bilo, da bi naše glasilo objavilo opis, kako je treba panje zložiti v železniškem vagonu, povezati, pritrditi in podložiti z letvicami, da čebele čim manj občutijo nevšečnosti prevoza. Svoječasno smo o tem že čitali, vendar bi bilo prav ta navodila za novince in morda tudi za stare pozabljivce ponoviti.

Gorše Martin:

Pivka, njeni ljudje in njeno čebelarstvo

Pivka, o kateri je pisal »Čebelar« v prvi letošnji številki, je po vsej verjetnosti tudi domovina Levstikovega Martina Krpana. V neki knjigi novejšega datuma beremo, da je Vrh pri sv. Trojici vasica pri Blokah blizu izvira Iške. Bržkone je Levstik kot velikolaški rojak poznal to sv. Trojico in jo morda imel v mislih, ko je pisal o Krpanu. Tukajšnje ljudstvo pa je mnenja, da je Krpanova sv. Trojica 1125 m visoka gora na Pivki, ki se dviga v območju treh Javornikov in Kožljeka. Na vrhu te gore je razvalina cerkvice sv. Trojice. Ljudje pravijo gori tudi Vrh. Malo pod vrhom je bila nekdanj vas, ki pa je izumrla. Ustno izročilo trdi, da so šli neko zimo prebivalci te vasi čez zaledenelo Petelinsko jezero v Slavino k polnočnici, pa se je led vdrl in so vsi utonili. Tistih nekaj otrok in starčkov, ki so bili ostali doma, so potem naselili v sosednjih vaseh. Vas je tako izumrla. Parcele na tem kraju se še danes imenujejo Vasišče. Tukaj, nad Palčjem in pri Juršičah je bil včasih edini možni prehod v Loško dolino. Prehod so zlasti dobro poznali tiho-tapci, ki so tovorili blago od Trsta.

Levstik je prišel k Vilharju na Kalce pri Zagorju d. 1861. Tedaj je moral že dobro poznati Pivko; saj pravi Krpan cesarju — povest je izšla v tisku l. 1858 — preden se poslovi od Dunaja, »da je ni boljše postrežbe kakor v Razdrtem pri Klinčarju.«

Avstrijski cesar je imel v Prestranku žrebčarno in zraven obširna zemljišča, ki so segala tja do sv. Trojice. Vse to je bila cesarjeva osebna last. V smeri od sv. Trojice proti Snežniku je tako imenovana »cesarjeva hoja«. Pod njo je baje cesar nekoč, ko je bil na lovu, počival. Te dni mi je neki mož povedal, da je bila pred nekaj leti posekana. Tam nekje je moral Krpan prečkati cesto, ko se je s kobilico umaknil cesarju Janezu.

V Mali pristavi pri St. Petru na Krasu je pred 25 leti umrl star mož, ki je trdil, da je poznal hrusta, katerega naj bi imel Levstik pred očmi, ko je pisal o Krpanu. To je povsem verjetno. Saj je tudi Janku Mlakarju služil za model Trebušnika neki konjski prekupčevalec tam od Žirovnice pri Bledu. Potemtakem je morda res, da je bil Krpan doma z Vrha pivške sv. Trojice.

Po prihodu iz Dunaja domov je Levstik preživel počitnice pri svojem sosedu Ilji v Retjah pri Velikih Laščah. Ta je bil čebelar in je tudi Levstika navdušil za čebelarstvo. Saj je leta 1867. nameraval izdati čebelarski priročnik »Bučelstvo po skušnjah in besedah retijskega bučelarja Jožefa Oblaka.« Kakor pravi Levec v V. zvezku Levstikovih zbranih spisov na str. 322., »je rokopis obsegal 112 drobno popisanih listov v četverki. Dobil je že založnika, a ko je bilo na čisto natisnjenih 6 pol (hranijo se v njegovi zapuščini), sta prišla z založnikom navzkriž in je Levstik ustavil nadaljnje tiskanje.« Ker je bil Levstik v vsem, česar se je lotil, zelo temeljit in je v spisu zbral vse bistvene stvari in mnogo skušenj dolgoletnega čebelarja, je moral biti rokopis gotovo zanimiv. Čebelarska zadruga je že lani obljubila, da ga bo s primernim komentarjem objavila. Prav bi bilo, da bi knjiga izšla za šestdesetletnico njegove smrti, ki smo jo obhajali letos. Zanimivo je, da sovpada ta šestdesetletnica z osemdesetletnico nameravane izdaje knjige.

Tudi Razdrto ima svojo zgodovinsko zanimivost. Skozi ta kraj vodi namreč stara rimska cesta od Emone (Ljubljane), preko Vrhlike, čez Hrušico in Smihel proti Ogleju. Zelo verjetno je, da sta šla l. 867. skozi Razdrto brata Ciril in Metod v Rim, kjer sta dobila dovoljenje za bogoslužje v slovanskem jeziku.

Poglejmo pa zdaj še enkrat ljudstvo, ki prebiva na Pivki. Pivčan se mahoma vsakemu prikupi s svojo dobrodušnostjo in družabnostjo, pa tudi s svojo nadarjenostjo. Kar govori, ima vsebino. Praznega govorjenja ne mara. Nadarjenost kaže tudi pri svojem delu.

Po veliki večini izdelujejo pivški čebelarji Žnideršičeve panje sami. Neki žejski čebelar je po lastnem preudarku izdelal zelo praktično tehtnico za opazovalni panj. Izumil je tudi strožek za narejanje kvačic. V Slovenski vasi — prej se je imenovala Nemška vas — je fant čebelar napravil štedilnik, ki brezhibno deluje. Večino kovinskih delov je sam zvaril in sestavil. Razen tega se je lotil izdelovanja Žnideršičevih panjev in rešetk. Rešetko bo poskusil tako narediti, da ne bo imela nikakih ostrih robov. Čebelar v Parjah pri Zagorju je izumil svojevrstno gonilo za trčalnico. Ko so satniki v zadosti hitrem vrtenju, neha goniti, in satniki se sami sučejo okrog. Kadar se mu zdi, da je dovolj, pritisne na majhen vzvod in s tem zavre vrteči se koš. Pravi, da mu ta naprava, ki je majhna in priročna, zelo dobro služi. Ročaj gonila se vrti v vodaravni legi.

Mehanika je Pivčanu prirojena. Ne ustraši se še tako kompliciranega sistema; vsega se loti in pri vsakem delu se znajde.

Se nekaj o čebelji paši na Pivki. Glavni donos medecine dajo pomladne rože, divji kostanj, nekaj lipa, a največ travniške cvetlice pred prvo košnjo. Ajde ni skoraj nič. Jeseni berejo čebele na otavi, na raznih cvetlicah, ki rastejo na »gmajni« in na resi. Kadar je mana, se donos znatno zviša. Če je vreme ugodno in če ni prevelike suše, dobijo čebele dovolj za zimo in nekaj tudi za čebelarja ostane.

Lanski roji se zaradi hude suše niso mogli razviti. Izdelali so kvečjemu 4 do 5 satov, a še teh ne popolnoma. Jeseni so obsedale družinice po 5 sate, v katerih je bilo četr, največ pol kilograma medu. Kdor je pri nas lani začel čebelariti z roji, ni imel jeseni kaj zazimiti.

Lanska zima je bila do prve polovice januarja še dosti ugodna. 14., 15. in 16. januarja so se čebele dobro otrebile in nosile mrtvice iz panjev. Februar pa je bil skrajno neugoden. Družine so vznemirjali pogosti močni viharji. Čebele so silile iz panjev in pojavila se je marsikje griža. Komaj smo čakali toplega, sončnega dne, da bi mogle čebele ven in mi k njim. Končno smo le pričakali pomlad, ki je prinesla čebelam novo življenje. Toda tudi letošnja letina ni bila dosti boljša od lanske. Nova suša, ki je nastopila v drugi polovici leta, je podrla vse naše upe. Toda naj bo kakor koli; delali bomo z vsemi močmi, da si živalce ohranimo.

Kako čebelarji ameriški Slovenec Potočnik

Po zaslugi zasavskega rojaka tov. Erazma Goršeta, ki se je rodil v Stangi pri Litiji, mi je prišlo v roke več letnikov ADK (Ameriški družinski koledar). Priznati moram, da prinaša vsak letnik pomembne članke, ki so za nas v stari domovini kaj zanimivi. Različni prispevki v ADK nam kažejo svojevrstno in pestro življenje naših rojakov v novi domovini.

Letošnji ADK je že 35. letnik. Uredil ga je Frank Zaitz, izdala in založila JDTD (Jugoslovanska delavska tiskovna družba — Jugoslav Workmens Publishing Co., Inc.), natisnila pa Adria Printing Company v Chicagu. Vsi do sedaj izdani letniki so enotne oblike (8^o = osmerka) in obsegajo okrog 220 strani. Papir je naj-finejši (papir za umetniški tisk).

Naši rojaki so v novi domovini že večkrat poskusili izdajati za številno slovensko izseljeniško kolonijo prakto odnosno kasneje koledarje. Prvi slovenski delavski koledar je izdal časopis »Glas svobode« v Chicagu leta 1905. Uredil ga je pokojni Jože Zavrtnik.

Naslednje leto (1906) so slovenski socialisti v Chicagu s sodelovanjem somišljenikov v drugih naselbinah ustanovili založbo in glasilo »Proletarec«. Dve leti kasneje so založbo preimenovali v Jugoslovansko delavsko tiskovno družbo.

Prvi letnik ADK, ki ima tudi podnaslov v angleščini »American Family Almanac«, je izšel za leto 1915. in ga je uredil Ivan Molek. Razen njega so v njem sodelovali Jože Zavrtnik, Etbin Kristan, Jože Ambrožič, Filip Godina in Teodor Cvetkov, pomagal pa je tudi Fr. Petrič. Naklada prvega letnika je znašala 3000 izvodov, veljal pa je 35 centov.

ADK se je hitro uveljavil; njegova naklada je rasla od leta do leta. V narodno osvobodilni vojni je ADK podpiral osvobodilno gibanje svojih rojakov v stari domovini in je priobčeval vsa leta članke naših vodilnih mož iz stare domovine. Tako so se seznanjali bralci ADK v novi domovini z borbo in cilji v Sloveniji. Tudi ADK-ju je treba pripisati zasluge, da so bili naši rojaki v ZDA informirani o pravem stanju Slovencev ter da so jih gmotno in ne samo moralno podpirali.

ADK stoji na strogem delavskem progresivnem stališču. Prav zato ga je stara Jugoslavija postavila na indeks. Uvoziti ga niso dovolili niti Univerzitetni knjižnici v Ljubljani, (sedaj NUK — Narodna in univerzitetna knjižnica), ki bi ga sicer zaradi svojega znanstvenega značaja potrebovala. V stari domovini pa je le nekaj posameznih letnikov, ki so jih prinesli obiskovalci stare domačije, seveda naskrivaj.

Celotna zbirka ADK nudi zelo lep vtis tudi na zunaj, saj je vsak letnik vezan v trpežno platno. V njem je mnogo člankov, zlasti fotografij iz stare domovine. Je pač tako, da čujejo naši izseljenci radi, kako je v naših krajih. Slike o Bledu, Ljubljani, o partizanskih bolnicah in o življenju med partizani, zdaj pa o obnovljeni domovini so mili in dragi vsem našim, ki jih je skrb za vsakdanji kruh pognala po svetu, zato vsak prosti čas posvetijo življenju v stari domovini.

V ADK za leto 1947. je priobčen tudi članek ameriškega Slovenca Potočnika o čebelarstvu, ki bo gotovo zanimal naše čebelarje. Objavljam ga v nekoliko popravljenem prepisu, nekatera potrebna pojasnila pa dodajam na koncu članka.

Čebele in čebelarstvo

Svoječasno sem čital v Proletarcu¹ članek o čebelah, ki ga je napisal Anton Shular² iz Arme.³ Kansas.⁴ V članku je opisal, kaj je doživel pri čebelah, ki so v njegovem primeru igrale vlogo agresorja⁵ ali napadalca, ne da bi mu napovedale formalno vojno. Zakadile so se vanj s svojimi sulicami, kakor hitro se je približal njihovem domu, on pa je napravil iz taktičnih razlogov strateški umik. V resnici so le branile svojo domačijo.

Shular je opisal, kako so ga čebele opikale, kako je potem otekel in — kakor sem razumel — zaradi tega zgubil vse upanje v čebelarstvo. To mu rad verjamem, kajti tudi meni se je tako godilo v prvem letu mojega čebelarjenja. Cesto sem bil otečen zaradi čebeljega pika in včasih je bil moj obraz tako zmaličen, da kmalu ne bi samega sebe poznal.

Sprva je šlo dokaj trdo, polagoma pa sem se privadil, kako je treba s čebelami ravnati in kako se je treba proti njim zavarovati; kadar delam pri njih več časa,

je vse okej.⁶ Priznati pa moram, da napadajo čebele samo zato, ker branijo svojo domačijo in svoj zarod. Ko te spoznajo, ko vidijo, da jim nočeš nič žalega, ko se te privadijo, niso več tako srdite.

Spočetka nisem imel namena čebelariti. To se je zgodilo po naključju. Ko sem si kupil nekaj zemlje zunaj mesta, mi je moj sin nekega dne, ne da bi se z mano kaj pogovoril, pripeljal dva panja čebel. »Kaj neki naj naredim z njimi?« sem si mislil, »Saj nimam nobenega znanja o čebelah.«

Sin mi je tudi preskrbel debelo knjigo o umnem čebelarstvu, ki je imela 800 strani.⁷ Takoj sem se poglobil vanjo in začel s svojimi poizkusi. Razume se, da je bila knjiga napisana v angleškem jeziku; če kdo ve za kako slovensko knjigo o čebelarstvu, naj me obvesti, ker bi jo zelo rad imel.⁸ Danes sem prepričan, da je čebelarstvo dobra in koristna stvar. Saj ni samo zanimivo, temveč prinaša tudi dobiček.

Meni se je moje čebelarstvo splačalo že prvo leto. Jeseni sem dobil od dveh družin 118 funtov⁹ medu. Lanski donos je znašal le 95 funtov medu, ker je bila dokaj slaba letina.

Vsi čebelarji te okolice so se pritoževali, da je bilo leto 1946. slabo. Ampak to ne vzame človeku upanja v boljšo bodočnost. Saj tudi poljski pridelki niso vselej obilni. Med ima tu visoko ceno in ga je lahko prodati. Poleg tega pa je med koristen in zdravju potreben.

Ko sem bil še mlad, sem imel v stari domovini priliko poslušati tamkajšnje čebelarje. Ampak tam so vsaj tedaj gojili čebele popolnoma drugače, kot jih gojimo tukaj ali kot jih gojijo morda danes Slovenci. Čebelarili so predvsem na roje, na jesen pa so čebele, ako so hoteli dobiti od njih med, pomorili, kar je bilo seveda napačno. Ne morem trditi, da so tako ravnali vsi čebelarji, kajti tudi v stari domovini je bilo že tedaj nekaj naprednih čebelarjev. Večina kmečkih čebelarjev pa je gojila čebele po svoje.

Glavni cilj ameriških čebelarjev je čim večja produkcija medu. Zato si prizadevajo, da ostane število čebeljih družin čez zimo neokrnjeno. Le tako je mogoče pridelati čim več medu.

Cez zimo ji treba čebele zavarovati pred mrazom. treba pa jim je dati tudi dovolj hrane, sicer bi od gladu umrle.

Ako gre vse v redu, ni s čebelami dosti dela. Če se pa pojavi kakšna bolezen, nastanejo težave, kakor pri vsaki drugi reji domače živine. Vsako leto pride čebele pregledat državni inspektor.¹⁰ Obenem te pouči, kaj je treba v tem ali onem primeru ukreniti. Toda tudi v knjigah je vse natančno pojasnjeno, kako moraš ravnati s čebelami, da jih ohraniš zdrave in da si zagotoviš zadovoljiv donos medu.

Moderno čebelarstvo je v naši novi domovini pomembna industrijska panoga. Razvijalo se je na znanstveni podlagi. Umno čebelarstvo je važno tudi za male čebelarje, ki gojijo čebele zaradi veselja, ali kot nekakšen hobby,¹¹ še mnogo bolj pa morda za farmerje, ker jim čebele oprashijo sadno drevje in razne poljske kulture. Zato priporočamo vsakomur, ki ima primeren kos zemlje zunaj mesta, ali ki živi na deželi, da poskuša svojo srečo s čebelami. Razume se, da je vsaka nova stvar v začetku bolj ali manj težavna, toda polagoma lahko vsakdo uspe. Treba je le nekaj priprav, dobre volje in vztrajnosti, pa gre stvar naprej. Sicer pa to ne velja samo za čebelarstvo, temveč za vsako gospodarsko panogo.

Ob koncu želim ponoviti željo po slovenski knjigi o čebelarstvu. Ako ima kdo tako knjigo, naj mi blagovoli sporočiti na naslov: Rudolph Potochnik, 8971 Sherwood Road Detroit 11. Michigan, USA.

Opombe

¹ **Proletarec.** Glasilo jugoslovanskega politično organiziranega delavstva in Prosvetne matice v ZDA. Izhaja kot tednik v slovenskem in angleškem jeziku v Chicagu v državi Illinois v ZDA. Urednik lista je Frank Zaitz, ki ureja tudi ADK.

² **Anton Shular.** Naši rojaki v ZDA se podpisujejo v angleškem pravopisu. Shular, kot bi pisali po naše, je glavni predsednik porotnega odbora SNPJ (Slovenske narodne podporne jednote). Živi v Kansasu. Slovenska kolonija v Kansasu je precej močna. Ima tudi svojo dvorano in društvo, ki je bilo ustanovljeno 1. aprila 1910. torej še v času, ko smo bili Slovenci pod Avstrijo. Takrat je obstajalo v Kansasu A. S. B. P. D. (Avstrijsko-slovensko bolniško podporno društvo), ki je imelo tudi svojo zastavo. Ta je sedaj v centralnem Slovenskem narodnem muzeju v Clevelandu, ki ga je ustanovil in ga vodi naš zasavski rojak Erazem Gorše.

³ **Arme v Kansasu.** Mesto Arme v državi Kansas. ZDA obstoje iz 48 držav. Ena od teh držav se imenuje Kansas. Meri 211.850 km². V plodnih prerijah rede živino. Uspeva poljedelstvo. 2.000.000 prebivalcev. Glavno mesto Topeka.

⁴ **Beseda Kansas** je indijanskega izvora; v slovenščini pomeni: »zakajena voda«. Država Kansas leži nekako v sredini ZDA. Meji na naslednje zvezne države: Nebraska, Missouri, Okla in Colorado.

⁵ **Agresor.** Nasilnik, napadalec. Pred vstopom v drugo svetovno vojno so v ZDA točno definirali besedo napadalec. Šele potem, ko je parlament ZDA popolnoma opredelil besedo »agresor« — napadalec in so Američani ugotovili, da so bili v drugi svetovni vojni napadaleci Nemci, so ZDA prekinile diplomatske zveze s Hitlerjevo Nemčijo in ji napovedale vojno. Avtor Anton Shular je v članku o čebeleh, ki ga je objavil v Proletarcu, glede na takratno razpoloženje v ZDA napisal, da so bile čebele agresor, napadalec, ki so ga — brez formalne vojne napovedi napadle...

⁶ **Okej.** Angleška beseda. Velja kot pritrdilnica: vse v redu, vse prav! Približno isto pomeni angleška beseda: all right (izg.: olrajt!), vse dobro, vse v redu! Amerikanci pišejo besedo »okej« tudi kot kratico: O. K.

⁷ **Urednik »Slovenskega čebelarja«** tov. Rojce Vlado bi bil gotovo vesel, če bi dobil omenjeno zajetno angleško knjigo o čebelarstvu.

⁸ **Slovenska knjiga o čebelarstvu.** Ta poziv našega rojaka dokazuje, da imajo v novi domovini še kaj malo pojma o velikem kulturnem in gospodarskem napredku pri nas v FLRJ.

Čebelarica zadruga za Slovenijo je avtorju članka tov. Potočniku poslala tja v daljno novo domovino nekaj izvodov Slovenskega čebelarja, pa tudi nekaj strokovnih knjig o čebelarstvu. Prav enak komplet je naša zadruga poslala knjižnici Slovenskega narodnega muzeja v Cleveland.

⁹ **Funt.** Ameriška utežna mera; 0,454 kg (nekaj manj kot pol kilograma.)

¹⁰ **Državni inspektor.** Iz Potočnikovih izvajanj spoznamo, da imajo v ZDA precej modernizirano čebelarstvo s stalnimi pregledi čebelarskih strokovnjakov.

¹¹ **Hobby.** Angleška beseda. Predmet izživljanja ali zabava v prostem času, tudi »jezdni konjiček«. Hobby je n. pr. vrtnarstvo, zbiranje znamk itd., torej vse, s čimer se kdo bavi zaradi razvedrila.

Fr. L.:

Kuhanje medice

Zgodi se, da je čebelar prisiljen uporabiti pokvarjen med za pijačo, ki ji pravimo medica. Lahko se mu med v vlažnem prostoru skisa, ali postane zaradi drugih vzrokov za ljudi neužiten, za pitanje čebel pa neprimeren. S preceditivjo medene vode odstrani iz medu tuja telesa, s prekuhavanjem pa uniči glivice, ki bi lahko kvarile med še naprej.

Za napravo medice imamo več receptov. Prav dober je oni v Lakmayerjevem »Umnem čebelarju«, ki je izšel v Mohorjevi družbi. Po tem načinu sem pred leti kuhal medico iz medu, v katerega so zalezle mravlje. Med so mi v mračnem prostoru pri zajemanju tako zmešali z mravljami, da je bilo nujno potrebno z njim nekaj ukreniti. Prekuhal sem ga v medico. Pri tem sem se ravnal natančno po omenjenem navodilu. Pijača, ki sem jo dobil, je bila tako okusna, da smo za šalo potegnili dobrega poznavalca vin, češ da je to sloveče viško vino.

Za napravo te vrste medice je treba nekaj kemikalij, ki bi se morda danes še težko dobile. Zato sem zbral iz raznih drugih knjig še nekaj načinov kuhanja medice, ki naj jih navedem.

10 l dobrega medu vlijemo v pocinjeno posodo. Temu pridenemo 20 l rečne ali druge mehke vode, ki pa mora biti čista in brez duha. Z daljšo leseno žlico zdaj to zmes temeljito premešamo. V medeno vodo postavimo nato navpično leseno žlico ter naredimo ob gladini tekočine na njenem držaju zarezo. Po tem znamenju se ravnamo pri kuhanju. Ko smo dobili to mero, prilijemo še 10 l vode. Zdaj zakurimo pod posodo. Najboljše kurivo je jelševina ali trepetljikovina. Če bi žgali smrekova ali jelova drva, bi se navzela medica duha po tem dimu in bi se pokvarila. Kuhati je treba tri ure med neprestanim mešanjem ter pridno posnemati pene, da se nam pijača ne prismodi. Če bi med kuhanjem padla gladina pijače pod zarezo na žlici, je treba doliti toliko vode, da stoji tekočina zopet do zareze. Po triurnem neprestanem kuhanju vzamemo 250 gr dobrega, svežega hmelja, ga denemo v vrečico iz

redkega platnena blaga, v vrečico položimo čist kamen in jo zavežemo. Nato položimo čez posodo palico in obesimo nanjo vrečico tako, da bo njena vsebina nekako v sredini tekočine. Ko smo dodali hmelj, je treba kuhati še eno uro in ves čas pridno mešati ter posnemati pene. Tudi gorko vodo moramo še prilivati, da ostane gladina tekočine pri zarezi na držaju žlice. Po končanem kuhanju mora segati tekočina do zareze. Ždaj vzamemo vrečico s hmeljem iz tekočine in jo dobro ožmemo, čez posodo pa položimo pokrov in ogenj pogasimo. Ko se tekočina toliko shladi, da lahko držimo roko v njej, jo vlijemo skozi redko platno v sodček, ki drži 40 l. Posoda pa mora biti čista in preplahnjena z vrelo vodo. Sodček denemo na kako podlago, da je dvignjen okrog pol metra od tal. Vehe ne zapremo, ampak položimo čez njo kos redkega platna. Skozi to platno lahko prihaja zraha do tekočine, ne more pa padati vanjo prah ali kaj podobnega.

Ze čez 24 ur začne tekočina vreti, ne da bi ji bili dodali droži. To spoznamo po lahнем šumenju in ostrem kislavem vonju pri vehi. Najbolj vre tekočina pri 22° C. Trajanje vrenja je odvisno od vsebine sladkorja v tekočini in od toplote. Šibka kuha, to je taka, ki je v njej manj kot četrtnina medu, rabi za vretje navadno le 10 dni, če je v njej polovica medu, pa 4 do 5 tednov. Čim nižja je temperatura, tem daljši čas je potreben za vrenje. Pri dolgem vrenju je medica ostrejša, pri krajšem pa slajša. Pri tekočini, ki je sestavljena iz treh delov medu in dveh delov vode, je treba po desetem dnevu vsak dan z natega odvzeti nekaj tekočine, jo prečediti skozi krpico platna in pokušati. Če je nekoliko kislata, ni še to znak, da je pokvarjena. To je ogljikova kislina, ki nastaja pri vrenju zaradi razkrajanja sladkornih snovi v medu. Ta izgine, ko medica dozori.

Po končanem vrenju previdno prelijemo medico v drug manjši sodček, ki pa mora biti poln. Sodčku zamašimo veho in ga postavimo v klet. Tu medica ne sme več vreti. Če bi le še vrela, preprečimo vrenje z žveplanjem pod posodo. Čez kakih 5 tednov pretočimo medico zadnjič v drug sodček. Najboljša je taka posoda, v kateri je bilo že prej vino ali medica. Sodček dobro zamašimo in veho zalijemo z raztopljeno smolo.

Na ta način kuhana medica je dragocena pijača in je čedalje boljša, čim bolj je uležana.

Dzierzonov način: V 4 l vode raztopimo 1 l medu. Zmes kuhamo v dobro očiščeni posodi toliko časa, da plava na tekočini sveže kurje jajce. Pene pri kuhanju pridno posnemamo. Ko se tekočina ohladi, jo nalijemo v hrastov sod, v katerem je bil že rum ali vino. Sod, ki mora biti skoraj poln, postavimo v prostor, kjer je zmerna toplina 12 do 15° C. Čez veho položimo mokro platneno krpico in prepusimo tekočino vrenju. Čez 6 tednov pretočimo medico v manjši sod. Pri tem jo prečistimo skozi filtrirni papir. S preostalo medico napolnimo steklenice, ki jih zamašimo samo s svaljki, napravljenimi iz platnenih krp, in jih shranimo v kleti. Tekočina vre tudi v drugem sodu še dalje. Veho soda naj bo ohlapno zaprta z zamaškom, povrh pa naj bo še platnena krpa. Ker se medica v sodu ulega, ji moramo dolivati iz steklenice. Po enem letu spravimo medico v drug sod, ki ga trdno zabijemo in postavimo v klet ali v kak drug hladen prostor. Če postane tekočina kalna, jo moramo prečistiti (filtrirati). V 6 tednih se medica popolnoma očisti in nam nudi zdravo pijačo. V steklenicah, ki smo jih zapečatili s smolo, vzdrži več let.

Medeno vino po načinu župnika Kneippa: V popolnoma čistem bakrenem kotlu segrejemo 60 do 70 l mehke vode. Ko je voda že precej gorka, ji pridenemo kakih 6 l medu. Ta zmes naj prav nalahno vre eno uro in pol. Umazane pene, ki se pojavljajo na površju, moramo sproti posnemati. Po končani kuhi prelijemo medeno vodo v pločevinaste ali glinaste posode, ko se toliko ohladi, da je mlačna, pa v dobro očiščen sod. Zamašek samo položimo na veho, a ga ne pritrdimo. V precej gorki kleti se prične v 5 do 10 dneh vrenje. Po 14 dneh vrenja to mlado vino prelijemo v drug sod. Droži seveda ostanejo na dnu soda. V drugem sodu traja vrenje nekako 10 do 14 dni. Ko se medeno vino popolnoma umiri, ko v sodu šumenje poneha, zapremo veho. Čez 3 do 4 tedne postane pijača svetla in pitna. Če jo pa denemo v steklenice, ki jih dobro zamašimo in postavimo v hladen pesek, se začne tekočina čez nekaj dni močno peniti.

Ta pijača je zelo hladeča. Zato jo prav radi pijejo bolniki, ki imajo mrzlico. Če bolnik ne sme piti vina ali piva, mu je to pravo okrepčilo. A tudi za zdrave je to dobra pijača. Piti pa jo je treba po malem, sicer se upre. Posebno radi jo imajo otroci. V medeno vino podrobljen kruh vpliva na stare in slabotne ljudi poživiljajoče.

Sladkorna raztopina

(Nadaljevanje)

D	Utežni deli sladkorja										
	1	2	3	4	5	6	7	8	9	10	
Prostorninski deli vode	1	1,25	1,364	1,429	1,471	1,5	1,522	1,538	1,552	1,563	1,571
	2	1,154	1,25	1,316	1,364	1,4	1,429	1,452	1,471	1,486	1,5
	3	1,111	1,19	1,25	1,296	1,333	1,364	1,389	1,41	1,429	1,444
	4	1,087	1,154	1,207	1,25	1,286	1,316	1,341	1,364	1,383	1,4
	5	1,071	1,129	1,176	1,216	1,25	1,279	1,304	1,327	1,346	1,364
	6	1,061	1,111	1,154	1,19	1,222	1,25	1,275	1,296	1,316	1,333
	7	1,053	1,098	1,136	1,17	1,2	1,226	1,25	1,271	1,29	1,308
	8	1,047	1,087	1,122	1,154	1,182	1,207	1,23	1,25	1,269	1,286
	9	1,042	1,078	1,111	1,14	1,167	1,19	1,212	1,232	1,25	1,267
	10	1,038	1,071	1,102	1,129	1,154	1,176	1,197	1,216	1,234	1,25

izračunati, koliko kilogramov sladkorja je treba v njej raztopiti, da bi dobili raztopino v zaželenem razmerju, bi morali preoblikovati prejšnji obrazec takole:

$$S = \frac{v}{r}$$

Množino vode je treba torej deliti z razmerjem, odnosno pomnožiti z obratnim razmerjem, to je z $\frac{r_s}{r_v}$

Primer: V 30 l vode nameravamo raztopiti toliko sladkorja, da bomo dobili raztopino v razmerju 2 : 5. Koliko kg sladkorja moramo vzeti?

$$S = \frac{r_s}{r_v} \cdot V = \frac{2}{5} \cdot 30 = \frac{2 \cdot 30}{5} = \frac{60}{5} = 12 \text{ kg}$$

Ako vstavimo v osnovni obrazec $R = S(r + 0,6)$ za S vrednost $\frac{v}{r}$, dobimo

$$R = \frac{v}{r} (r + 0,6) \text{ in nadalje:}$$

$$R = v \left(1 + \frac{0,6}{r} \right)$$

Po dobljenem obrazcu lahko izračunamo množino raztopine v litrih, ako so nam znana števila za razmerje in množino vode.

D	Utežni deli sladkorja										
	1	2	3	4	5	6	7	8	9	10	
Prostorninski deli vode	1										
	2										
	3										
	4										
	5										
	6										
	7										
	8										
	9										
	10										

Činitelji za goste raztopine

Činitelji za redke raztopine

Iz tega obrazca sledi, da je:

$$V = \frac{R}{1 + \frac{0,6}{r}} \quad \text{in} \quad r = \frac{0,6}{\frac{R}{V} - 1}$$

Obrazec $R = V \left(1 + \frac{0,6}{r}\right)$ pa nam razodene še neko skrivnost. Postavimo, da smo pri napravljanju raztopine dodelili vsakim 3 l vode 5 kg sladkorja. Mešali smo v razmerju 3:5 = $\frac{3}{5}$ = 0,6. Ako zamenjamo v obreзу r z 0,6, dobimo $R = V \left(1 + \frac{0,6}{0,6}\right) = V(1 + 1)$ in končno: $R = 2V$

To pomeni, da je pri razmerju 3:5 raztopine še enkrat več kot vode, v kateri je sladkor raztopljen.

V razpredelnici smo glede na posamezna razmerja zbrali tudi vrednosti za specifične teže. Če razpredelnice nimamo pri roki, ali če bi hoteli specifično težo določiti za neko razmerje, ki ga v razpredelnici ni, se moramo odločiti za računanje po obrazcu. Ta obrazec bomo kratko in malo zapisali, ne da bi razmotrivali, kako smo ga dobili.

$$\sigma = \frac{r_v + r_s}{r_v + r_s \cdot 0,6}$$

V obrazcu predstavlja r_v število prostorninskih delov vode, r_s pa število utežnih delov sladkorja. Določi po tem obrazcu mersko število za specifično težo raztopine, ki si jo napravil tako, da si odmeril na vsaka 2 dela vode 5 delov sladkorja. $r = 2:5$, $r_v = 2$, $r_s = 5$.

$$\sigma = \frac{r_v + r_s}{r_v + r_s \cdot 0,6} = \frac{2 + 5}{2 + 5 \cdot 0,6} = \frac{7}{2 + 3} = \frac{7}{5} = 1,4$$

Koliko tehta 15 l raztopine, ki si jo napravil po istem razmerju?

$$T = R\sigma = 15 \cdot 1,4 = 21 \text{ kg}$$

Med obrazci bi bile možne še nekatere kombinacije. Izračunali bi n. pr. lahko težo raztopine, če vemo za težo sladkorja in za razmerje, v katerem smo mešali, ali če nam je dana poleg razmerja prostornina vode itd. Toda naj bo dovolj obrazcev! Saj niti vseh teh, kolikor smo jih določili, praktično ne bomo izkoriščali.

Obrazcev si seveda ne bo nihče zapomnil. Da bi jih pa sproti določeval, kadar bi bilo treba računati z njimi, bi bilo le nekoliko preveč odročno. Zato bo najvažnejše izmed njih zapisal na kak list papirja in jih shranil v čebelnjaku. Namesto obrazcev pa bi lahko imel v čebelnjaku razpredelnico s pretvorniki in ostalimi vrednostmi, ki smo si jih ogledali v začetku tega spisa. Razpredelnico bi lahko poljubno izpopolnili. Drugi, tretji in četrty stolpec bi sploh izpustili, dodali pa bi razmerja izražena z decimalnimi števili, kakor tudi obratne vrednosti posameznih razmerij. Zaradi pomanjkanja prostora objavljamo samo del tako izpopolnjene razpredelnice. Za razmerja 3:2, 4:5 in 2:3 bi n. pr. dobili vrste, kot jih kaže vzorec na naslednji strani.



Razmerje	Razmerje		Pretvornik	Obratni pretvornik	Mersko število za specifično težo raztopine
	izraženo z decimalnim številom	Obratna vrednost			
	A	B	C	Ĉ	D
3:2	1,5	0,667	2,1	0,476	1,19
4:5	0,8	1,25	1,4	0,714	1,28
2:5	0,667	1,5	1,267	0,798	1,32

Namen razpredelnice mora biti vsakomur, ki se je poglubil v moja izvajanja, jasn. Števila, kot si sledijo v zaporednih stolpcih, bo uporabljal, kadar bo hotel izračunati:

- V koliko litrih vode je treba raztopiti določeno število kg sladkorja.
- Koliko kilogramov sladkorja je treba raztopiti v določenem številu l vode.
- Koliko litrov raztopine dá določeno število kg sladkorja.
- Koliko kilogramov sladkorja je v določenem številu litrov raztopine.
- Koliko tehta določeno število litrov raztopine.

Za razmerje 3:2 bo moral pomnožiti pod A število S z 1,5, pod B število V z 0,667, pod C število S z 2,1, pod Ĉ število R z 0,476 in pod D število R z 1,19.

Za vse možne kombinacije razmerij v številni vrsti 1 do 10 sem zbral činitelje, s katerimi je treba pomnožiti števila S, V in R pod A, B, C in D, v posebnih razpredelnicah, ki sem jih označil z ustrezaajočimi črkami. Važni so le masno tiskani činitelji. Ostali so, ali enaki, ker veljajo za razširjena razmerja (razmerja 2:4, 3:6, 4:8 itd. so istovetna z razmerjem 1:2), ali imajo samo teoretičen pomen, ker fizikalna svojstva ne dopuščajo pregostih raztopin (n. pr. 1:4, 1:5, 3:10 itd.), ali pa so nepotrebni, ker nikdar ne delamo prereditkih raztopin (n. pr. 4:1, 5:1, 9:2 itd.). Razpredelnice si oglej na str. 310. in 311. v prejšnji številki!

V vsaki razpredelnici so nanizani na prekotnici (diagonali), ki veže njeno levo zgornje oglišče z desnim spodnjim ogliščem, enaki činitelji za istovetna razmerja 1:1, 2:2, 3:3 ... 9:9, 10:10. Ta prekotnica razdeli razpredelnico v dva skladna pravokotna trikotnika. V levem spodnjem trikotniku leže činitelji za redke raztopine, v desnem obrnjenem trikotniku pa činitelji za goste raztopine. Raztopina je tem redkejša, čim bolj je njen činitelj v levem trikotniku oddaljen od prekotnice, nasprotno pa je tem gostejša, čim večja je razdalja činitelja od hipotenuze desnega trikotnika. Zato lahko že po mestu činitelja v razpredelnici sklepamo na gostoto raztopine. (Seveda ne v fizikalnem smislu!)

Za poskušnjo določimo po razpredelnici C množino raztopine v litrih, če je nastala tako, da smo raztopili v vodi S kg sladkorja v razmerju 7:5. Činitelj, s katerim je treba pomnožiti število kilogramov sladkorja, da dobimo raztopino v litrih, najdemo na križišču 7. vodoravne in 5. navpične vrste. V našem primeru je činitelj 2 in zato:

$$R = 2S$$

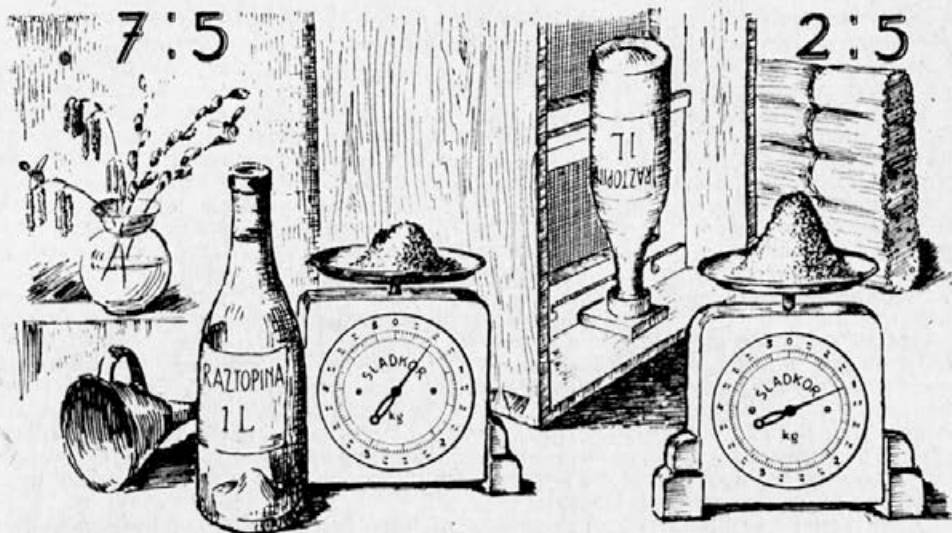
Potemtakem lahko zaključimo, da dá razmerje 7:5 dvakrat toliko litrov raztopine, kolikor je bilo v vodi raztopljenih kilogramov sladkorja. Če bi raztopili 15 kg sladkorja, bi bilo raztopine 26 l, 20 kg sladkorja bi vrglo 40 l raztopine itd. Z vsakim litrom take raztopine dobe čebele pol kilograma sladkorja.

Razmerje 7:5 nam dá razmeroma redko raztopino, uporabno le pri spekulativnem pitanju. Od razmerja 3:2, ki ga predlaga Rehs za spomladansko pitanje, se razlikuje za eno desetinko, in sicer tako, da je v raztopini, napravljeni po tem razmerju, nekoliko več sladkorja kakor v raztopini 3:2. (10 kg sladkorja je treba raztopiti pri razmerju 3:2 v 15 l vode, pri razmerju 7:5 pa le v 14 l.) Torej je za draženje čebel zelo primerno.

Ako strnemo to ugotovitev s prejšnjo ugotovitvijo o razmerju 2:5, lahko zapišemo važno navodilo:

Kdor se hoče izogniti pri krmiljenju zapletenemu računanju, koliko hrane so dobile čebele z dodano raztopino, naj kladi:

- spomladi in poleti, ko sili matice k intenzivnejšemu zaleganju, v razmerju 7:5;
- jeseni, ko dopolnjuje zimske zaloge medu, v razmerju 2:5.

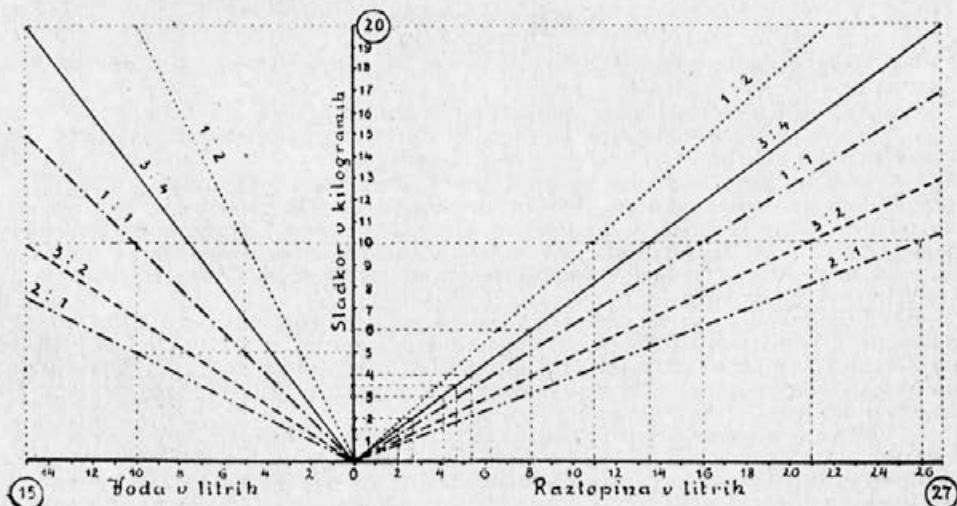


Pri razmerju 7:5 naj računa na vsak liter dodane klaje pol kilograma sladkorja, pri razmerju 2:5 pa na vsak liter 1 kilogram sladkorja.

Navodilo je dovolj preprosto. Toda do njega smo prišli po teoretični poti. Zato ga bo treba še preizkusiti. Praksa bo pokazala, če je umestno.

Kaj pa tisti, ki bi imeli proti zgornjemu navodilu kake pomisleke in bi kladili v drugačnih razmerjih? Ali jim res ne preostane nič drugega kot računanje po obrazcih, odnosno po razpredelnicah? No, tudi ti si lahko olajšajo delo, če napravijo takole:

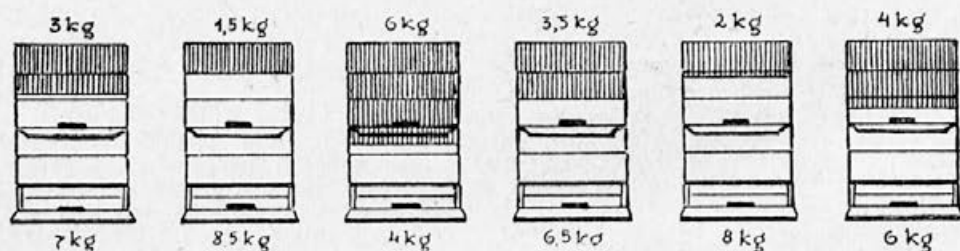
V kaki trgovini z risarskimi potrebščinami naj kupijo milimetrski papir. Iz njega naj izrežejo kos v velikosti 45 cm × 25 cm. Ob daljši stranici izrezanega kosa naj narišejo vodoravnico, približno v tretji sedmini vodoravnice, računajoč od leve proti desni, pa naj postavijo nanjo pravokotnico v smislu podloženega križastega vzorca. Križišče vodoravnice in navpičnice naj označijo kot izhodišče koordinatnega sestava z ničlo, ob črtah v vseh treh smereh pa naj zaznamujejo



vsako centimetrsko zarezo s tekočo številko. Številke ob vodoravni osi od izhodišča na levo predstavljajo vodo v litrih, številke ob isti osi od izhodišča na desno raztopino v litrih, številke ob navpični osi pa sladkor v kg. Če si hočejo pripraviti grafikon za razmerja 1:2, 3:4, 1:1, 3:2 in 2:1, naj poiščejo v naših razpredelnih činitelje za ta razmerja in naj jih pomnože z 10. Dobili bodo števila 11, 13,5, 16, 21, in 26. Nato naj poiščejo presečišče obeh premic, ki gresta skozi 10. točko na navpičnici in skozi desno 11. točko na vodoravnici vzporedno z osema koordinatnega sestava. Dobljeno presečišče naj zvežejo z izhodiščem sestava. Presečišča za ostala tri razmerja dobe na isti način s pomočjo 10. točke na navpičnici ter tistih desnih točk na vodoravnici, ki ustrezajo številom 13,5, 16, 21 in 26. Zvezne črte med presečišči in izhodiščem naj podaljšajo do roba lista, in če hočejo, naj vsako narišejo v drugi barvi. Na levi strani navpičnice dobe presečišče za razmerje 1:2 takole: Oba člena razmerja naj pomnože s 5. S tem preide prejšnje razmerje v novo razmerje 5:10. Levi člen predstavlja točko na vodoravnici, desni pa točko na navpičnici. Črti skozi obe točki določata presečišče, ki ga je treba zvezati s točko 0, to je z izhodiščem sestava. S pomočjo nadaljnjih razmerij, ki nastanejo po množenju prejšnjih razmerij s 5, torej s pomočjo 15:20, 5:5 (ali 10:10), 15:10 in 10:5 naj konstruirajo še zadnje tri zveznice. S tem je grafikon gotov in pripravljen, da stopi v akcijo pri prvem prihodnjem dopolnjevalnem pitanju. Če se komu zdi potrebno, naj vnese vanj še nekatere podatke, kot jih kaže zmanjšana risba, nato pa naj ga zaradi trdnosti nalepi na primerno velik kos lepenke in obesi v čebelnjaku na steno, da mu bo vedno pri roki.

Na primeru iz prakse hočemo pokazati, kako tak grafikon uporabljamo. Postavimo, da ima nekdo 6 čebeljih družin. Pri zadnjem jesenskem pregledu je ugotovil, da so pabrale 7 kg, 8,5 kg, 4 kg, 6,5 kg, 8 kg in 6 kg medu. Ker hoče imeti v vsakem panju vsaj po 10 kg hrane, sklene, da bo dokrmil 3 kg, 1,5 kg, 6 kg.

Zaloga, ki jo je treba s pokladanjem dopolniti.



Nabrana zaloga medu.

3,5 kg, 2 kg in 4 kg, skupaj 20 kg sladkorja. Krmiti namerava v razmerju 3:4. Zanima ga:

1. Koliko litrov vode mora zmešati s sladkorjem?
2. Kako veliko posodo mora pripraviti, da bo šla vanjo vsa klaja, ali koliko litrov raztopine bo dobil?
3. Koliko litrov raztopine je treba dodati posameznim panjem?

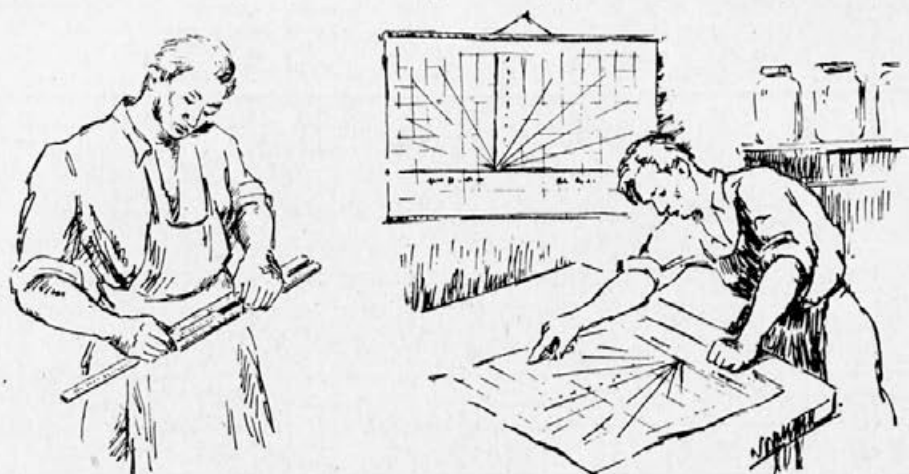
Čebelar vzame v roko grafikon in postopa takole. Prst nastavi pri točki 20 vrh navpičnice in vleče z njim vodoravno na levo do zveznice, ki predstavlja razmerje 3:4 (na naši risbi do izvlečene črte.) Ko zadene ob zveznico, se obrne navpično navzdol in se ustavi na levi strani vodoravnice pri 15. točki. Torej mora raztopiti sladkor v 15 litrih vode.

Da najde odgovor na drugo vprašanje, nastavi prst zopet pri točki 20 vrh navpičnice, pomika pa ga sedaj vodoravno v nasprotno stran, dokler ne zadene ob zveznico 3:4, se okrene pravokotno navzdol in ustavi pri točki 27. To se pravi, da mora držati posoda, v kateri bo napravil raztopino, kakih 30 litrov, ker bo te točno 27 litrov.

Na tretje vprašanje poišče odgovore s pomočjo točk 3, 1,5, 6, 3,5, 2 in 4, ki leže vse na navpičnici. Išče jih na desni strani navpičnice podobno kot pri prejšnjih vprašanjih. Končno dožene, da mora dodati prvemu panju 4,1 l, drugemu 2 l, tretjemu 8,1 l, četrtemu 4,7 l, petemu 2,7 l in zadnjemu 5,4 l raztopine. Ko sešteje

dobljene vrednosti ($4,1 + 2 + 8,1 + 4,7 + 2,7 + 5,4 = 27$ litrov), vidi, da ga grafikon ni varal. Saj zneso njih vsota točno 27 litrov, kolikor namerava pripraviti celokupne raztopine.

Grafikon sem posnel po ing. F. Paulu. Izvršil ga je na podlagi istih obrazcev kakor jaz, vendar je prišel do njih po nekoliko drugačni poti. Za izhodišče mu je služila navedba dr. Zandra, da dá 625 g sladkorja in 625 g vode, to je 1250 g raz-



topine, dokaj natančno 1 liter raztopine. Odveč bi bilo proučiti njegov nadaljnji računski postopek; saj bi ne izvedeli v bistvu nič novega.

Ing. Paula pravi ob koncu svojega članka, da je natančnost metode odvisna od možnega kolebanja specifične teže krmilnega sladkorja, kakor tudi od tega, s kakšno natančnostjo je bila raztopina pripravljena. »Da so ta kolebanja za čebelarstvo prakso brez pomena,« pravi dalje, »me prepričujejo moja opazovanja, ki trajajo že dalje časa.«

Kakor je Paulova grafična metoda prikladna za izračunavanje množine sladkorja v krmilni raztopini in drugih vrednosti, ki so s tem v zvezi, bi bilo vendarle mogoče najti še bolj praktičen način. Zdi se mi, da bi bilo mogoče skonstruirati pripravo v obliki logaritmičnega računalca, na katerem bi lahko z nekaj preprostimi prijemi in premiki še hitreje in natančneje prišli do iskanih vrednosti. Konstrukcija take priprave pa je vsaj v tem trenutku samo ponižna želja pisca gornjih vrstic.

Ing. Rihar Jože: Obveščevalne postaje

V prvih petih dneh oktobra je bila skoraj v vsej Sloveniji huda slana. Slana se je znova pojavila in se potem ponavljala v zadnji tretjini mesca. Med 26. in 27. oktobrom je zapadlo kakih 10 cm snega, ki je ohladil zemljo in ozračje, toda že v naslednjih 4 — 5 dneh ga je použila prekomerno izsušena zemlja. S tem so bili končani za čebele izletni dnevi. Strnile so se v zimsko gručo.

Mesečni popreček za	Toplina	Paдавине	Izlet	Poraba
oktober	8,41° C	38,2 mm	20 dni	61 dkg

Letošnje poletje in jesen je bilo zelo suho vreme. Iz Švice in Čehoslovaške javljajo o pomanjkanju pitne vode, majhnem pridelku krme, odprodaji živine itd. V Slovenskem Primorju žepek na izsušeni kraški zemlji ni mogel dati iz sebe sladke tekočine.

Obveščevalna postaja	Višina nad morjem	Panj je na teži						Toplina zraka						Dni je bilo																				
		pridobil v			izgubil v			v mesecu čistih dtkg		največ pridobil		najvišja v			srednja			izletnih		deževnih		snježnih		oblačnih		pol jasnih		jasnih		vetrovnih				
		1. 2.		3.		1. 2.		3.		pri-		dne		1. 2.		3.		mesečni		1. 2.		3.		1. 2.		3.		1. 2.		3.				
		mesečni tretjini dtkg		mesečni tretjini dtkg		mesečni tretjini dtkg		mesečni tretjini dtkg		dne		dne		1. 2.		3.		mesečni tretjini C°		1. 2.		3.		1. 2.		3.		1. 2.		3.				
Breg — Trzič	483	250	110	—	—	—	—	360	—	60	10	19	19	11	0	—4	—4	6,91	23	5	2	9	9	14	2	—	—	—	—	—	—			
Kranj — Stražišče	385	100	10	—	—	—	—	110	—	—	—	26	23	19	5	—2	—4	9,85	21	3	3	8	—	—	21	3	—	—	—	—	—			
Virmaše — Škofja Loka	361	—	—	50	20	10	—	80	—	—	—	18	18	10	4	—1	—2	7,96	24	3	3	7	7	17	25	—	—	—	—	—	—			
Kalce — Logatec	485	—	—	80	70	60	—	210	—	—	—	18	21	14	—2	—5	—6	6,79	9	1	2	6	6	16	16	—	—	—	—	—	—	—		
Moščenška draga — Oponja	3	160	200	40	—	—	—	400	—	25	18	19	22	15	12	8	7	13,64	27	3	—	7	3	15	13	—	—	—	—	—	—	—		
Bistra — Borovnica	290	—	—	100	30	40	—	170	—	—	—	22	20	14	0	2	0	9,25	14	5	3	8	2	17	16	—	—	—	—	—	—	—		
Verd — Vrhnika	290	—	—	—	—	—	—	—	—	—	—	—	—	—	—	—	—	—	—	—	—	—	—	—	—	—	—	—	—	—	—	—		
Brest — Barje	290	—	—	10	20	10	—	40	—	—	—	—	—	—	—	—	—	—	—	—	—	—	—	—	—	—	—	—	—	—	—	—		
Žerovnica — Cerknica	551	—	—	50	40	55	—	145	—	—	—	19	18	12	0	—4	—4	7,63	17	3	2	8	8	15	16	—	—	—	—	—	—	—	—	
Ribnica	500	—	—	45	50	45	—	140	—	—	—	21	20	12	—4	—5	—7	6,72	23	2	1	10	5	16	5	—	—	—	—	—	—	—	—	
Ponoviče — Litija	390	10	20	5	25	15	—	30	15	12	—	—	—	—	—	—	—	—	—	—	—	—	—	—	—	—	—	—	—	—	—	—		
Krka	300	—	—	40	35	25	—	100	—	—	—	25	23	15	0	—4	—4	9,82	21	2	2	13	3	15	21	—	—	—	—	—	—	—	—	
Livold — Kočevje	459	—	—	80	20	15	—	115	—	—	—	—	—	—	—	—	—	—	—	—	—	—	—	—	—	—	—	—	—	—	—	—	—	
Pluska — Trebnje	207	—	—	25	10	—	—	35	—	—	—	18	18	14	1	—3	—4	8,59	25	3	2	6	12	12	24	—	—	—	—	—	—	—	—	
Dob pri Mirni	254	—	—	55	92	127	—	277	—	—	—	12	11	11	—4	—6	—5	—	17	4	2	8	6	17	3	—	—	—	—	—	—	—	—	
Grm — Novo mesto	195	—	—	—	—	—	—	—	—	—	—	—	—	—	—	—	—	—	—	—	—	—	—	—	—	—	—	—	—	—	—	—	—	
Novo mesto	180	—	—	10	—	140	—	150	—	—	—	24	21	15	—1	—5	—7	8,50	24	4	2	11	5	15	6	—	—	—	—	—	—	—	—	—
Črnomelj	156	—	—	65	35	50	—	150	—	—	—	—	—	—	—	—	—	—	—	—	—	—	—	—	—	—	—	—	—	—	—	—	—	
Sv. Lovrenc na Pohorju	442	85	25	30	40	30	10	40	10	—	—	23	22	12	—3	—7	—8	7,33	21	2	2	6	14	11	17	—	—	—	—	—	—	—	—	—
Selnica ob Dravi	324	190	130	30	60	90	140	140	—	40	9	24	22	14	—3	—1	—6	8,00	19	2	3	13	12	6	18	—	—	—	—	—	—	—	—	—
Slovenska Bistrica	288	10	—	25	20	15	—	50	5	3	—	26	20	18	—3	—1	—8	9,70	31	1	1	3	14	14	14	—	—	—	—	—	—	—	—	—
Donaučka gora	320	—	—	50	50	40	—	140	—	—	—	—	—	—	—	—	—	—	—	—	—	—	—	—	—	—	—	—	—	—	—	—	—	
Sv. Lovrenc — Dravsko polje	235	10	20	15	40	25	35	55	20	11	—	23	22	14	—5	—8	—11	7,16	23	2	2	7	14	8	19	—	—	—	—	—	—	—	—	—
Turški vrh — Zavrč	336	—	—	40	35	30	—	105	—	—	—	22	16	7	—2	—3	—4	6,42	22	1	3	8	10	13	18	—	—	—	—	—	—	—	—	—
Bučkovi — M. Nedelja	279	—	—	25	45	30	—	140	—	—	—	20	20	11	3	2	—1	9,33	21	2	3	6	10	15	4	—	—	—	—	—	—	—	—	—
Cezanjevci	182	—	—	60	20	—	—	80	—	—	—	21	20	11	—2	—2	—5	7,82	18	3	3	7	10	14	22	—	—	—	—	—	—	—	—	—
Ljutomer	182	—	—	—	—	—	—	—	—	—	—	—	—	—	—	—	—	—	—	—	—	—	—	—	—	—	—	—	—	—	—	—	—	
Prosenjakovci	247	—	—	130	40	30	—	200	—	—	—	—	—	—	—	—	—	—	—	—	—	—	—	—	—	—	—	—	—	—	—	—	—	

Ze v septembrskem poročilu smo naglasili zakasnelo medenje iglavcev. Tudi v oktobru poročata opazovalnici Selnica ob Dravi in Sv. Lovrenc na Pohorju o medenju hoje. Stražišče pri Kranju o mani na vrbi, borovcu in jelki, Breg pri Trziču o medenju bora. Selnica ob Dravi beleži več dni z donosom po 40 dkg na dan. Po podatkih Brega pri Trziču je bil zadnji donos 20 dkg dne 18., po zapiskih Selnice ob Dravi pa 16. oktobra. Obveščevalec iz Stražišča upravičeno imenuje pretekli mesec »medeni oktober«. Obveščevalec iz Brega pri Trziču pa pripominja, da pripovedujejo čebelarji, ki so bili med prvo svetovno vojno doma, da je tudi leta 1917. medila hoja v oktobru.

Jasno je, da zakasnelo medenje iglavcev ni zaželjeno in da bo v marsikaterem primeru utegnilo neugodno vplivati na zdravstveno stanje družin, zlasti če bo dolga zima brez vmesnih izletnih dni.

Breg—Trzič. Skrbi me, kako bodo prezimile čebele na borovem medu, ki ga imajo v sredini gnezda, kjer se je polegla zadnja zalega.

Stražišče—Kranj. V prvi tretjini mesca je bilo 1 kg donosa. Sredi mesca so matice še vedno zalegale.

Moščenička Draga. Čebele so brale na dušici in meti, v prvi tretjini pa tudi na bršljanu.

Zerovnica—Cerknica. Zaradi brezpašne dobe v avgustu so družine letos slabše kakor druga leta. Panju na tehtnici sem dodal 4 kg medu.

Ponoviče. Tehtnica je pokazala v tem mescu nekaj donosa najbrž zaradi sadnih sokov, ki so jih čebele prinašale v panje.

Krka. Suša je kriva, da se letošnji prevoz v ajdo ni obnesel, kriti so pa stroški prevoza in zamuda časa, medtem ko lansko leto niso bili. V oktobru je bilo 60,7 mm padavin.

Livold—Kočevje. Družina opazovalnega panja je bila prve dni oktobra izropana.

Pluska—Trebnje. Pri več panjih sem opazil izletavanje trotov, in sicer pri plemenjakih, ki imajo dobre matice.

Novo mesto. Matice so v tem mescu še pridno zalegale. Celo na treh satih so imele nekatere družine konec mesca zalego. Na napajališču je bilo vse živo čebel. Tako živahnega obiskovanja napajališča v tem mescu ne pomnim. Do prve slane, ki je bila 19. oktobra, so čebele še pridno donášale obnožino. Srednja mesečna toplotina je bila v tem mescu za 2,85° C nižja, kot je povpreček zadnjih 10 let, ki je 11,58° C.

Sv. Lovrenc—Pohorje. Hoja je tako močno medila, da je bilo na tleh po gozdovih vse mastno. V zadnji tretjini je tehtnica le malo padla, ker se je les izredno napil vlage.

Selnica ob Dravi. Na koruzi in sončnicah, sejanih za silažo, so čebele dobile nekaj obnožine. Med s hoje so nakopičile sredi gnezda.

Turški vrh—Zavrč. Mnogo čebel je bilo pokončanih na vinskih stiskalnicah, kamor so se hodile sladkat z izredno sladkim moštom. Niso se pa zanimale za grozdne jagode v vinogradih, ker jagode niso bile načete od gnilobe, sršenov ali os. Ko sem hodil kupovat žive čebele na sosednje hrvaško ozemlje v kraj Gornja Voča, sem opazil, da imajo tam izredno »ušive čebele«.

Dežomerska postaja Dubrava—Zavrč je zaznamovala v avgustu 34,9, v septembru 6,9 in v oktobru 9,1 mm padavin.

Bučkovci—Mala nedelja. Vprašal sem več čebelarjev, koliko medu so pridelali poprečno na panj. Nekateri so ga dobili po 5 kg, drugi pa tudi po 7 kg. Jaz sem pridelal poprečno 7 kg medu na panj. Trije panji — med njimi tudi obveščevalni — so mi dali nad 10 kg. Na splošno so bili letos čebelarji zadovoljni, bilo pa bi še več medu, ako bi ne pritisnila suša.

Prosenjakovci. Prezimovanje je dvomljivo, ker imajo družine le po 5 do 6 kg medu. Ob sončnih dneh so čebele še pridno prinašale cvetni prah.

Čebelarška posvetovalnica

ODGOVORI

K 23. vprašanju o ravnanju z narejenci.

Ad a) Ni nobenega razloga, ki bi vam branil prenesti pred ajdovo pašo sate s pokrito zalego v medišče. To je celo priporočljivo, saj je dokazano, da čebele zelo rade napolnijo z medom celice, iz katerih so pravkar izlezele mladice; ob srednje dobri paši sploh nerade nosijo med v celice, ki še niso bile zaležene. Prestavljati pa morate pravočasno, to se pravi toliko prej, da se zalega poleže pred glavno pašo ali vsaj med pašo.

Ad b) Prestavljanja odkrite zalege ne morem priporočati. Če pa jo že predstavite, jo prestavite obenem s pokrito zalego in jo namestite v sredino medišča. Pri tem pa upoštevajte, da mora biti zalega do konca glavne paše položena, sicer boste imeli v medišču poleg medu tudi zalego, kar bi oviralo točenje.

Ad c) Če se narejence med pašo dobro razvije in če ima v plodišču že vse sate izdelane, kar se zgodi zlasti ob dobri paši, mu vsekakor naveznete medišče. Ne smete mu pa dajati v medišče satnic, temveč samo izdelane sate. Znano je, da pri čebelah v poznem poletju nagon za izdelavo satja ponehava. Ob hojevi ali ajdovi paši se čebele posvetijo skoraj izključno nabiranju nektarja in ne izdelujejo posebno rade satje. Med ajdovo pašo pa ga razen v izjemnih primerih sploh ne izdelujejo.

Ad č) Čebele lahko pregledujemo med vsako pašo, saj je tedaj, ko so čebele na paši, delo v panjih najmanj ovirano, — samo ne med ajdovo. Nič ni lažjega, kot med ajdovo pašo z brskanjem po panjih povzročiti v čebelnjaku nemir in morda celo ropanje. Če je medišče nastavljeno in če ste pred pašo v smislu toč. a) in b) prestavili zalego v medišče, na njeno mesto v plodišču pa postavili prazne sate ali satnice, ste matici brez dvoma dali dovolj prostora za zaleganje.

Ad d) Če traja paša dlje časa in če je plodišče popolnoma zaleženo, lahko brez skrbi predstavite pokrito zalego v medišče. To pa ne velja za ajdovo pašo. Ob tej paši prestavite v medišče raje medene sate. Jeseni namreč kopicijo čebele med predvsem v plodišču. In da damo matici, če je to potrebno, več prostora za zaleganje, prenesmo medene sate v medišče, na njih mesto pa postavimo prazne izdelane sate.

Pa še tole: Trotovine načelno ne prenašamo v medišče, kajti trotovske celice zalijejo čebele z medom le v skrajni sili. Če pa smo to storili, moramo dati trotom, ki se v medišču poležejo, možnost, da odlete iz medišča.

Napačno je razmeščati: sat, satnica, sat, satnica itd. Čebele rabijo za izdelavo satja mnogo toplote. Pri tem delu se strnejo v gručo in sprimejo v nekake verige. Da jim delo olajšamo in izdelavo satja pospešimo, postavimo vse satnice, ki jim jih damo v izdelavo, skupaj, vendar ne ob stenah panjev. Satnica, ki je bila ob steni, ostane kaj rada neizdelana celo ob srednje dobri paši. O tem se je že marsikateri čebelar prepričal, ko je jeseni urejal družine za zimo. — Zunko Ivan, Litija.

K 24. vprašanju o sladkornem sirku.

S sirupom iz sladkornega sirka so delali nekateri naši čebelarji krmilne poizkuse, njih sodba o vrednosti te klaje pa je bila popolnoma negativna. Baje se je čebele sploh niso dotaknile, čeprav je ležala v pitalnikih dalje časa. Ali je sirup iz sladkornega sirka primeren kot zimska hrana za čebele, pa sploh še ni raziskano. Zato je potrebna pri tem največja previdnost. Če že misli kdo krmiti z njim, naj izbere za ta poizkus samo eno družino. Da bodo čebele raje srebale tekočino, naj ji doda nekoliko medu.

O sladkornem sirku je izšel v »Vojvodžanskem poljoprivredniku« kratek članek, po katerem posnemamo:

Sirk za metle gojijo pri nas že dolgo časa, dočim je sladkorni sirk domala neznan. Sladkorni sirk se razlikuje od sirka za metle predvsem po tem, da ima

šibkejšje late in da vsebujejo njegova stebila 15 do 17 odstotkov sladkorja. Kljub temu ni medonosna rastlina. Za čebelarje je važen le zaradi sladkorja, ki je nakopičen v steblih. Po naših preiskavah čebele rade srebljejo sirkov sirup, toda le, če na cvetlicah ni prave bere. Ob dobri paši mu je treba dodati nekoliko medu, nakar se ga čebele ne branijo.

Nekdaj so pridobivali na Kitajskem in Japonskem sladkor predvsem iz sladkornega sirka, danes pa so to produkcijo opustili, ker je iz njega pridobljeni sladkor manj vreden in ker prehitro invertira. Deloma ga goje še v nekaterih evropskih deželah, tako na primer v Bolgariji, kjer njegov sirup nadomešča sladkor za ljudsko prehrano. Sladkor izločijo takole: Najprej odstranijo na posameznih rastlinah vse late in liste, okleščena stebila nato na drobno razsekljajo, iz razsekljane snovi pa iztisnejo na sadnih ali grozdnih stiskalnicah sladke sok. Sok, ki ga na ta način dobijo, ima okrog 20 odstotkov sladkorja. Kuhajo ga v kotlih toliko časa, dokler ne doseže gostote medu. Iz 100 kg očiščenih stebel, je mogoče pridelati 9 do 10 kg sirupa, kar ustreza vrednosti 6 do 8 kg sladkorja. To se pravi, da izločijo iz stebel samo polovico sladkorja, medtem ko ostane druga polovica neizkoriščena. Sirup je uporaben v kuhinji, zlasti pri izdelovanju sladkih kolačev, mogoče pa ga je predelati tudi v špirit. Razen tega krmijo s sirkom živino. Uporaben je kot zelena krma ali za ansiliranje. Sirk je celo rentabilnejši kot koruza, ker daje več zelene krme in ker je bolj odporen proti suši. Poleg tega ga je mogoče dvakrat na leto kositi. Prvikrat ga pokose tedaj, ko doseže višino 1 do 1,20 m. Če hočemo iz njega pridobivati sirup, ga sejemo v drugi polovici aprila, ko je nevarnost pozebe minula, in sicer v ravne vrste, ki so oddaljene druga od druge po 50 cm. Posamezna zrna polagamo v jamice, ki so izkopane po 40 do 50 cm narazen in globoke do 3 cm. Da bi seme docela dozorelo, ga pokosimo v septembru ali še kasneje. Liste lahko porabimo kot zimsko krmo, seme za nadaljujo setev, stebila pa za pridobivanje sirupa. Na enem hektaru je mogoče pridelati 20.000 kg zelene krme in okrog 800 kg semena. — Rado Ličan, Ljubljana.

Za zaključek. Kakor je razvidno iz pisem, ki jih je uredništvo prejelo, so naši čitatelji z odobravanjem pozdravili otvoritev čebelarke posvetovalnice in skozi vse leto z zanimanjem brskali po njenih predalih. Toda to zanimanje je bilo bolj pasivnega značaja. Aktivno se je udeleževalo pri posameznih anketah le malo čebelarjev, med njimi predvsem umrli tovariš Ločniškar, tovariš Žunko iz Litije in naš stari sotrudnik Virmašan. Marsikdo je imel pač odgovor na to ali ono vprašanje, ki je bilo objavljeno v posvetovalnici, na jeziku, vendar premalo volje, da bi ga napisal in poslal uredništvu.

Vseh vprašanj je bilo 24. Najbolj je razgibalo naše vrste prvo vprašanje o koristnosti sončnice za čebele. Saj je izzvalo kar sedem deloma nasprotujočih si odgovorov. Debata o medenju sončnic je našla odmev celo izven mej Slovenskega čebelarja. V julijski številki letošnjega »Pčelara« je priobčil Vladimir Petrović kratek pregled naših odgovorov in pozval tudi srbske čebelarje k sodelovanju za razčiščenje tega vprašanja. Kasneje je izšel v istem listu še en članek o sončnici. Po tri odgovore smo prejeli na 2., 5., 5., 9., 12. in 18. vprašanje, po dva na 8. in 10., po enega pa na nadaljnjih devet vprašanj. Nerešena so ostala vprašanja o zgornjem žrelu, o kristalizaciji medu, o čebelah in čebelarjenju v Rusiji, o seljenju čebel in o izmenjavi panjev med dvema maticama. O sovjetskem čebelarstvu prinašamo v tej številki daljši članek, druga vprašanja pa še čakajo na svoje mentorje.

Čudno se nam zdi, da je vzbudilo tako malo zanimanja docela praktično in deloma zelo važno vprašanje o prednostih in pomanjkljivostih zgornjega žrela. Prav dobro vemo, da je med našimi čebelarji mnogo takih, ki so ga uvedli pri svojih panjih, da so jim usta ob vsaki priliki polna hvale o tej preureditvi, ko pa jih nekdo pozove, da naj mu povedo, koliko je njih panj po tej preureditvi boljši kot prej, ne znajo ničesar povedati. Zakaj? Ali jim manjka poguma, da bi javno nastopili, ali morda namenoma zavijajo v molk svoje izkušnje?

Ker smo že pri panju, naj ob zaključku zastavi še uredništvo neko podobno vprašanje!

Posebna komisija je pri čebelarški zadrugi določila enoten tip AŽ-panja za prevoz. Panj je že izdelan in vsakemu zadružniku na vpogled v čebelarji. Med člani komisije pa se je razvnela ogorčena debata o begalnicah. Nekateri so jih toplo priporočali, drugi zavračali kot nepotrebno navlako. Končno je zmagalo mnenje, da naj bo novi panj brez begalnice. Zanimivo bi bilo zvedeti, kaj mislijo o tem ostali čebelarji. Ali je komisija prav ravnala, ko je begalnico zavrgla, ali ne?

Mali kruhek

Ko se čebele pozimi trebijo, je zanje velika nevarnost, da popadajo v sneg in otrpnejo. Zato odmetavamo pred čebelnjakom sneg in ga posipamo kolikor mogoče daleč naokrog z različnimi odpadki, kot n. pr. s pepelom, žaganjem, smetmi ali s prstjo. Sam pepel ni dober, ker se čebele umažejo, ko sedajo nanj in se moker oprijemlje njihovih kril, da ne morejo vzleteti. Nekateri posipajo pred čebelnjakom tudi senen drobir, kar pa je neprimerno, ker je v drobirju tudi polno semena raznega plevela, ki se s tem razširi po travnikih. Umestno pa je posipati sneg s predelanim kompostom, ki je temnejše barve, se zaradi tega čebelam ne blešči ter je hkrati izvrstno gnojilo za vrtove in travnike. S snežnico se spira tudi kompost v zemljo. Posuti je treba prav tako sneg na strehi čebelnjaka, kamor posebno rade sedajo utrjene čebele. Še bolje je, če sneg pravočasno odstranimo s strehe čebelnjaka.

Po mojem opazovanju čebele prav nerade izletavajo, dokler je drevje pokrito s snegom, pa če je tudi dovolj toplo ozračje. Sele ko se drevje znebi snežne odeje, začno čebele v večjem številu zapuščati panje.

Pri tej priliki naj še opomnim, da mora imeti čebelnjak vsaj spredaj žleb za odtekanje snežnice in dežja, sicer se marsikaka čebela pod kapom zmoči, pade na tla ter utone v nastajajočih lužah.

Voščene vešče preganjamo in uničujemo navadno z žveplanjem. Star čebelar pa mi je že pred leti pravil, da posipa satje s soljo, zdobljeno v prah. Kadar je treba tako satje dodati čebelam, potolče po satniku, da odpade solni prah. Po njegovem zatrdilu se takega satja vešče ne lotijo. Sam tega sredstva nisem preizkusil, a zdi se mi verjetno, da je učinkovito. Kdor ima priliko, naj se o tem prepriča — saj škodovati tako ne more — in poroča o uspehu.

Veljava medu je pred vojno že tako padla, da smo morali v dobrih letinah to dragoceno sladilo in zdravilo naravnost vsiljevati ljudem. Mnogi niti vedeli niso, da se dá med uporabljati prav

tako kot sladkor za slajenje kave. Sprva se zdi človeku taka kava res nekam čudna, a kmalu se temu privadi, tako da se mu pozneje s sladkorjem oslajena zdi nekako plehka.

Danes pa vse išče medu in ga uporablja namesto sladkorja. Celo iz Z. D. Amerike nam pišejo, da so se navadili na med in da se jim zdi kava, oslajena z medom, boljša kot sladkana s sladkorjem. Sladkorja namreč tudi v Ameriki primanjkuje. Dobivajo ga prav tako na nakaznice kakor pri nas.

Vse kaže, da bo šele vojna priborila medu ono veljavo, kot jo je užival nekdanj in kot jo po svojih hranilnih sestavinah v resnici zasluži.

Navadna krhlika ali trešljika (Rhamnus frangula L.). V botaniki dr. St. Bevka bereš na 241. strani sledeče: »Navadna krhlika je do 4 m visok grm s temnim belopikastim lubjem in z rumenim strženom v mlajših vejah. Goli listi stoje premenjalno, imajo kratek pecelj, pakrožno, na kratko priostreno ploskev in cel rob. V listnih pazduhah rastejo majhni, zelenkastobeli cveti v malocvetnih kobljih. Čaša je preterodelna. Venec sestavlja pet majhnih listov. Pred njimi stoje prašniki in obkrožajo pestič z nadraslo plodnico, ki ima kratek, debel vrat in glavičasto brazdo. Plod je za grah debela koščičasta jagoda, ki je sprva zelena, nato pordeči in končno počrni. Krhlika raste po redkih gozdih in po grmiščih, evete pa vse poletje. Njeno močno in zoprno dišeče lubje rabijo v zdravilstvu (cortex rhamni frangulae), les pa daje najboljše oglje za črni smodnik. Jagode niso užitne in povzročajo bljuvanje.« — Pri nas v Dobovi je po gozdovih zelo mnogo tega grma, ki mu pravijo ljudje »trešljika«, to pa zaradi zdravilske uporabnosti proti mrzlici ali trešljiki. Na garjah obolele ljudi okopljejo, oziroma namažejo z vodo, v kateri se je kuhala tenka kožica izpod luba krhlike. Že po dvakratnem umitju s to vodo se ljudje znebijo nadležne bolezni. Isto vodo pijejo tudi tedaj, če mehur ne odvaža seča. Po vsakem dežju začne grm cvesti. Tedaj je

na njem čebela pri čebeli, kajti cveti izborna medijo. Krhlika ali trešljika je torej medonosna grm, ki zasluži vso našo pozornost. — Vadnal Fr.

Kis iz medenih pomij. Včasih naši predniki niso kupovali kisa, ki je tovarniški izdelek in za občutljive želodce pravi strup, ampak so ga delali doma iz sadja, odnosno iz sadnih tropin. Tak kis je naraven in ga prenesejo tudi občutljivi želodci.

Prav tako se da napraviti iz medenih pomij izvrsten kis. Namesto da bi dajali točila po izvršenem točenju oblizovati čebelam in s tem privabljali roparice, je boljše, da posode in orodje pomijemo ter to medeno vodo nalijemo v steklenice. Odprte steklenice postavimo na primerno gorko mesto, n. pr. na omaro v kuhinji. Ta z medom oslajena voda bo začela v kratkem vreti, kasneje pa se bo skisala. Da kisanje pospešimo, lahko denemo v steklenico še skorjico kruha. Ker na sladko tekočino rade sedajo muhe, pokrijemo vratove steklenic s preluknjanim papirjem ali z redkim platnom, da ima zrak, oziroma kvasne glivice, neoviran dostop do tekočine.

Tak kis je zelo okusen in ga lahko uživajo tudi oni, ki jim tovarniški izdelki delajo težave.

»Udarniške čebele«. Tudi med čebelami se dobe včasih prave »udarnice«. Saj se nekatere družine prav posebno odlikujejo od drugih po živahnosti, pridnosti in pogumu, kadar je treba braniti dom in imetje. Prav izrazit tip »udarniške« družine sem imel pred leti. Tovariš čebelar mi je namreč tik pred končano ajdovo pašo postavil tako rekoč pred nos »na pašo« regiment AŽ družin. Slišal je, da so pri nas v ajdi čebele precej nanesele in hotel je na ta način ojačiti medene zaloge svojim čebelam. Pripeljal jih je dobesedno na rop. To je bilo seveda v takratnih neurejenih razmerah, ko še nismo imeli uredbe o dodeljevanju pasišč, mogoče.

Ker je bilo ajde že konec, se je začelo takoj neznansko ropanje. Pripeljane čebele so udarile na moje, ki so bile edine v vasi. Moral sem svoje panje močno pripreti, tujke pa so se v celih rojih nabrale na bradah mojih panjev. Ne obrizgavanje z vodo in ne zažiganje cunj ni moglo odgnati teh vsiljivk. Moje čebele niso skoraj nič več izletavale, ker so imele dovolj opravka s tujkami. Pod kapom čebelnjaka je bilo kmalu vse črno mrtvih bojevnic.

Ta boj je trajal že nekaj dni. Kar na lepem opazim, da je začel eden izmed

mojih panjev močno izletavati. S tako silo so vrele čebele iz panja kot ob rojenju. Napadalke so kar nekako pomedle z brade. Tudi vračale so se kot ob najboljši paši, vendar vse brez obnožine. Takoj sem zasumil, da je ta panj »udarnik«, ki pošteno vrača tujkam, kar so one započele. Ker je bil zelo živalen, se je opogumil in napovedal vsiljivkam neizprosno boj. Da ga je častno izvojeval, sem spoznal pozneje, ko je prevoznik svoje odpeljal in sem lahko pregledal, kako so prestale moje čebele to hudo vojno. Medtem ko so imele ostale družine primerno zimsko zalogo, in se ni poznalo, da bi jim bile tujke kaj prida odnesle, je bil »udarnik« naravnost nabit z medom. Ker sem pred ropom pregledal vse panje, sem vedel, da v ajdi tega ni nabral, ampak da se je okoristil z ropom. Drugi panji so izgubili precej čebel, le »udarnik« ni ošibeh. Pohvalil sem na tihem junaka. Prav je naredil, da je vsiljivkam vrnil.

Čebelarstvo in druge kmetijske panoge, kot so sadjarstvo, vrtnarstvo, živinoreja itd., so tako tesno povezane med seboj, da druga brez druge ne morejo obstati. Ljudi, ki se bavijo z navedenimi panogami, je dobro večkrat spomniti na to, da je njih uspeh v najvišji meri odvisen le od dobro razvitega čebelarstva v dotičnem kraju. Kjer ni čebel, je ves trud sadjarjev zaman, da bi drevje kaj prida rodilo. Prav tako je pri različnih vrtnih kulturah potrebna čebela kot oplojevalka cvetja. Razne travniške rastline in detelje ne dajejo semena brez posredovanja čebel. Isto velja za poljske pridelke kot n. pr. za stročnice, posebno pa še za ajdo. Vse to bi bilo dobro poudarjati pri različnih kmetijskih predavanjih. Zlasti poljedelci se morajo zavedati, kako dobre pomočnike imajo v skromnih čebelarjih, ki goje največ iz ljubezni do čebel po nekaj družin, jim kupujejo leto za letom sladkor, da jih ohranijo pri življenju in s tem mnogo koristijo splošnemu kmetijstvu.

Tesna povezanost navedenih panog s čebelarstvom se nam kaže tudi v tem, da so imele včasih v kmetijskih listih vse te panoge s čebelarstvom vred skupno streho.

Celo skupne sovražnike ima na primer sadjarstvo in čebelarstvo. Naj navedem sršene in ose ter žuželke, ki uničujejo cvetje sadnega drevja. Miši in krlice so prav tako škodljive raznim kmetijskim pridelkom kot čebelam. Sploh imamo lahko vsako žival, ki uničuje rastlinje, tudi za škodljivo čebelarstva.

Naša organizacija

DOPISI

Iz Trbovelj, 11. maja smo se zbrali ob 9. uri pri čebelnjaku tov. Pusta v Trbovljah. Navzočih je bilo čez 30 čebelarjev. Med udeleženci je bilo tudi nekaj čebelark.

Predavatelj F. Ločniškar je govoril o oskrbovanju rojev in prestavljanju ter o drugih vprašanjih, ki so za ta čas aktualna. Po predavanju je odgovarjal na številna vprašanja udeležencev. Zanimanje za čebelarska vprašanja je bilo prav razveseljivo. Videti je bilo, da so čebelarji po večini strokovno in praktično dobro podkovani.

O organizacijskih zadevah in delovanju izvršnega odbora zadruga je dal predavatelj potrebna pojasnila.

Pretekla zima ni v tem kraju tako strahovito gospodarila kot drugod, kjer so čebele prezimile na gozdnem medu. Ogleдали smo si tudi vzorno oskrbovane družine tov. Pusta. Ta ima svojevrstno metodo zažičevanja z elektriko (napeljava toka skozi vodo), ki je tako praktična in zanesljiva, da bi jo bilo koristno splošno razširiti.

Poleg tega je pokazal tov. Huter Maks iz Trbovelj praktično šablono za žbijanje kvačic. Z njo zabije istočasno vseh 9 kvačic z enim ali dvema udarcema. Prav preprosta priprava bi bila vredna razširjenja. Nadalje so navzoči pripovedovali, da ima tov. Jerina Alojz, rudar iz Trbovelj zelo praktično tehtnico. Pri tej tehtnici panj visi na posebnih nosilcih.

Prav potrebno bi bilo, da bi se pri centrali osnoval poseben odsek, sestavljen iz tehnično razgledanih tovarišev, ki bi take novosti raziskali ter strokovno ocenili njih uporabnost. Kar bi bilo res praktičnega, naj bi zadruga odkupila in razširila.

Vsekakor pa je trud čebelarjev, da bi izboljšali razno čebelarsko orodje, prav razveseljiv znak njih zanimanja za čebelarstvo.

Predavanje, razgovori in ogledi so trajali skoraj tri ure. Po izjavah posameznikov sodeč, so bili udeleženci s sestankom zelo zadovoljni.

Čebelarska družina Pekre je priredila 24. avgusta 1947 pod vodstvom Pušauerja Štefana iz Studencev izlet v Starošince k čebelnjaku ljubljanske družine. Izleta se je udeležilo 30 čebelarjev. Tovorni avtomobil nam je dal na uporabo tov. Vidovič iz Maribora in ga tudi sam šofiral. V Starošince smo se pripeljali okrog 14. ure. Tam nas je pričakoval glavni tajnik Čebelarske zadruga tov. prof. Rožman iz Ljubljane in nekaj domačih čebelarjev. Kmalu nato je tov. Pušauer otvoril sestanek in pozdravil navzočne. Posebej je pozdravil predsednika čebelarske podružnice v Mariboru tov. Močnika in mu čestital k njegovemu okrevanju. Tov. Močnik se je namreč letošnjo pomlad tako težko ponesrečil, da je moral ležati več tednov nepremično v mariborski bolnišnici.

Nato je prevzel besedo tajnik čebelarske družine Pekre tov. Sokol, ki je pojasnil pomen tega izleta, za njim pa je predaval tov. prof. Rožman o zazimljenju čebel. Razložil je prav poljudno in za vsakogar razumljivo, koliko potrebuje čebelja družina zimske zaloge, kako je treba panje zapažiti, kako močne naj bodo družine pred zazimljenjem itd. Tov. Rožman je žel za svoja izvajanja splošno odobravanje. Po predavanju se je razvila živahna debata, v katero so posegli mnogi udeleženci.

Nadalje je govoril tov. Močnik o pomenu sajenja medonosnih rastlin in bičal tiste, ki jim je dana možnost sajenja, pa v tem pogledu ničesar ne store. Razširjanje nasadov takih rastlin je potrebno zlasti sedaj, ko zahtevamo povečanje števila panjev in pridelave medu, a na drugi strani vidimo, da se nasadi medonosnih rastlin iz dneva v dan bolj krčijo.

Po končnih govorih je mali Jemec recitiral Sokolov »Pozdrav čebelicam«, nakar je tov. Pušauer zaključil sestanek in se zahvalil navzočnim za tako obilen obisk.

Potem smo se odpeljali v Šikole k tov. Kureševi. Tudi tukaj nas je pričakovalo nekaj tovarišev. Postreženi smo bili s svinjsko pečenko in izborno kapljico, za kar sta poskrbela že poprej Pušauer in Koreševa.

S tega izleta so odnesli udeleženci najboljše vtise. Prosili so nas, naj jih ob prvi priložnosti zopet povabimo, in nas zagotovili, da se bodo povabili z največjim veseljem odzvali.

Čebelarica družina Grosuplje je sklicala članski sestanek dne 23. novembra t. l. Kljub temu, da so se udeležili mnogi čebelarji predvolilnih sestankov, je bila udeležba zadovoljiva. Na sestanku so se člani pogovorili o nekaterih važnih čebelarjskih vprašanjih. Zlasti so obravnavali vprašanje, kako bodo zasadili dodeljeno zemljišče z medovitimi rastlinami. Nadalje so razpravljali o prevažanju čebel na pašo in o nesreči, ki je zadela čebelarje v minuli zimi. Dnevni red je izpolnil odposlanec naše zadrage tov. Kobal, ki je s svojimi odgovori osvetlil marsikatero vprašanje. Nato je govoril o splošnem državnem planu in o petletnem čebelarjem načrtu. V svojem govoru je omenil knjige, ki jih bo zadruga izdala, nujnost poučnih predavanj, ki naj jih prirejajo čebelarice družine, plemenilne in obveščevalne postaje, medovite rastline in pašni kataster. Vsa ta vprašanja spadajo v naš petletni načrt, ki ga moramo izpolniti. Končno se je dotaknil še zazimovanja čebeljih družin. O tem se je razvila prav živahna razprava. Po predavanju so navzoči sklenili prositi zadrugo, da bi priredila predavanje o vzreji matic. Ob tej priložnosti naj bi predavatelj predvajal tudi film »Iz življenja čebel«.

DELOVANJE IZVRŠNEGA ODBORA ČEBELARKE ZADRUGE

11. seja — 17. oktobra 1947. Pokrenili bomo vse potrebno, da damo čimprej v tisk brošuri o faceliji in izdelavi medice, kakor tudi prevod ruske knjige o čebelarstvu.

Pravilnik o zavarovanju in prevozu čebel na pašo bomo sestavili potem, ko bodo urejena ajdova pasišča. Zaslišali bomo tudi nekatere prevaževalce.

Na znanje smo vzeli poročilo tov. Miheliča o čebelarjski skupščini v Ajdovščini. Skupščina je sklenila, da bo likvidirala Čebelarico zadrugo za Slovensko Primorje in da se bo združila z našo zadrugo.

Nekateri praktični čebelarji bodo preizkusili uporabnost Kirarjevega panja. Zadruga bo dala izdelati nekaj njegovih panjev in jih bo razdelila med preizkuševalce.

Sklenili smo, da bomo odkupili Gromovo mizarico delavnico z vsem inventarjem, našo pa prenesli na Vrhniko.

Tov. Košmerl je poročal o svojem posredovanju pri Zveznem ministrstvu za dodelitev sladkorja.

12. seja — 23. oktobra 1947. Tov. Rojec bo predaval pri čebelarjski družini Št. Jernej na Dolenjskem.

Tov. Mihelič bo odšel 26. oktobra na setanek kraških čebelarjev v Dutovlje. Odseki pri izvršnem odboru bodo razpravljali na svojih sejah glede na dopis ministrstva za kmetijstvo in gozdarstvo o izvršitvi plana v letu 1948.

Tov. Rojec bo sestavil okrožnico, s katero bomo povabili čebelarje-vzrejevalce matic na letni sestanek, ki se bo vršil dne 9. novembra 1947 v Ljubljani.

Tov. Arka smo pooblastili, da se pogaja z lastnikom za nakup poslopja, ki bi ga uporabili za mizarico delavnico.

13. seja — 31. oktobra 1947. Sklenili smo sestaviti pri izvršnem odboru razsodišče, ki bo reševalo spore med zadružniki in zadrugo.

Ker nam primanjkuje prostora, bomo na dvorišču Janševega doma zgradili primerno lopo. V njej bo tudi satnišnica.

Sestavili bomo okrožnico, s katero bomo pozvali čebelarice družine, da naj odkupijo na svojem področju določeno količino voska. Nakupovanje naj prevzame kak agilen član družine, ki bo prejel za svoj trud 10 din od kg. Zbrati moramo čim večjo količino voska in ga oddati naši industriji.

Za čebelarje-začetnike bomo odtegovali po 5 dkg voska od vsakega kg, ki ga bomo zamenjali za satnice. Odtegljaj bomo plačali. Voščine bomo plačevali po kakovosti, in sicer po 60, 50 in 40 din za kg.

Leta 1948. bomo posadili 12.000 vrbovih potaknjencev.

Pri knjigovodstvu bo začasno pomagal tov. Arko.

Zadružni vestnik

Enodnevni tečaj

bo priredila naša zadruga 27. decembra t. l. v Ljubljani. Udeležiti se ga morajo vsi tajniki podružnic oziroma funkcionarji, ki vodijo organizacijske posle pri podružnici. Zadruga bo povrnila vsem udeležencem stroške za potovanje in kosilo. Kje bo tečaj in kdaj se bo pričel, bomo pravočasno sporočili.

Naročnina

Ker dolgujejo čebelarke družine na naročnini za »Slovenskega čebelarja« okroglo 100.000 din, je nujno potrebno, da poravnajo dolžniki svoj dolg. V bodoče bomo uvedli za plačevanje naročnine nov postopek. Poslovne odbore opozarjamo na okrožnico št. 11. Čebelarje, ki ne bodo plačali naročnine, bo izvršni odbor črtal iz seznama združnikov.

Popis čebel

Ministrstvo za kmetijstvo in gozdarstvo v Ljubljani zahteva od nas popis čebeljih družin po stanju z dne 15. decembra 1947. Popis, ki spada v naš petletni načrt, naj vnesejo čebelarke družine in podružnice v »Letno poročilo«.

Predavanja

Ne le po določenih naših pravil in pravilnika za podružnice in čebelarke družine, ampak tudi po petletnem delovnem načrtu, ki ga je odobrila naša skupščina, so dolžni poslovni odbori podružnic in čebelarskih družin prirediti za svoje članstvo vsaj po dve predavanji na leto. Če nimajo sposobnega predavatelja, naj naprosijo zadrugo, da jim ga pošlje.

Letno poročilo

Po določenih naših združnih pravil mora upravni odbor zadruge najkasneje 3 mesece po končanem koledarskem letu predložiti nadzornemu odboru bilanco za minulo leto. Če hoče izvršni odbor zadostiti tem določilom, morajo imeti čebelarke družine članske sestanke v januarju. Te pošljejo svoja letna poročila do konca januarja podružnici, ki skliče članski sestanek v februarju. Podružnica sestavi skupno »Letno poročilo« za vse družine in ga pošlje do 15.

marca zadrugi v Ljubljano. Tiskovine, ki jih je zadruga razposlala podružnicam, morajo biti izpolnjene v vseh stolpcih. Zlasti potrebni so podatki o blagajniškem in premoženjskem stanju.

Sladkor za krmljenje čebel

Obveščamo vse podružnice in čebelarke družine, da je prejela naša zadruga od Ministrstva za kmetijstvo in gozdarstvo v Ljubljani dopis, s katerim nas obvešča, da nam je nakazanih 50.000 kilogramov denaturiranega sladkorja. Ministrstvo je razdelitev sladkorja poverilo naši zadrugi. Pri delitvi bomo upoštevali dejanske potrebe. Zato bodo prejeli sladkor:

1. čebelarji, ki letos niso točili medu in katerih čebele nimajo zadostne zimске zaloge.

2. čebelarji, ki so delovali za napredek in skupno korist čebelarstva (vzrejevalci in lastniki matic, sprašenih na plemenilnih postajah, obveščevalci itd.).

3. čebelarji, ki dokažejo, da so delni letošnji pridelek medu (vsaj 35%) ali voska prodali naši zadrugi, naprozam, sindikatom, bolnišnicam, internatom itd. po predpisanih cenah.

4. čebelarji, ki so od 1. novembra dalje ali bodo do 15. marca 1948 oddali odnosno sporočili, da bodo oddali do 1. junija 1948 vosek za potrebe republiške industrije. Za vsak kilogram voska bodo prejeli poldrug kilogram sladkorja na temelju obračuna.

5. čebelarji, ki so se posebno izkazali pri oddaji pridelka (medu in voska). Taki čebelarji bodo dobili sladkor proti plačilu za nagrado.

Cena sladkorju bo predvidoma 54 din za kilogram.

Prošnje za nakazilo sladkorja naj čebelarji naslove na zadrugo. Prošnje morajo potrditi Krajevni ljudski odbori. Zadruga bo prošnje zbrala ter jih s primernimi predlogi odstopila ministrstvu v končno rešitev. Prošenj ni treba kolkovati. Da bo mogla zadruga pravilno utemeljiti prošnje, naj jih potrdijo tudi pristojne čebelarke družine.



Glavni odsek za vzrejo matic je posvetovalni organ izvršnega odbora zadruga. V nujnih primerih more nastopati samostojno, vendar mora na prvi prihodnji seji obvestiti odbor o svojih izbranih in zaprositi za naknadno odobritev postopka. Člane glavnega odseka imenuje izvršni odbor zadruga. Naloge odseka so:

1. Vrhovno nadzorstvo nad vsemi plemenilnimi postajami.
2. Iskanje možnosti za ustanovitev novih postaj.
3. Ocenjevanje in preizkušanje vzrejnih potrebščin ter njih uvajanje v splošno prakso.
4. Izdelava pravilnikov in predpisovanje knjig o odnosno tiskovin za evidenco o delu na plemenilnih postajah.
5. Skrb za strokovno izobrazbo vzrejevalcev, izboljševanje vzrejnih načinov in smotno usmerjanje selekcije.
6. Izvršitev končne statistike in letnega poročila ob zaključku vsake vzrejne sezone.
7. Skrb za vzdrževanje zadržnega matičnjaka in oskrbovanje zadržnih čebeljih družin.
8. Tesno sodelovanje z odsekom za trgovino z živimi čebelami in maticami.

Podružnični odsek, kateremu je poverjeno nadzorstvo nad kako plemenilno postajo, ima te obveznosti:

1. Skrbeti mora, da ostane plemenilna postaja v določenem krogu brez čebeljih družin. Nastopiti mora proti vsakemu čebelarju, ki bi začel čebelariti v tem krogu in proti vsakemu prevaževalcu, ki bi postavil svoje čebele tjakaj na pašo. Zanimati se mora za roje, ki bi se pritepli v zaščiteno območje, in jim preprečiti škodljivo delovanje.
2. Paziti mora, da ni postaja s plemenilniki preobremenjena. Istočasno se sme praziti na njej kvečjemu 300 matic.
3. Vzpostaviti mora prometne zveze med plemenilno postajo in bližnjimi železniškimi postajami, izbrati večšega oskrbnika in določiti prevzemalce plemenilnikov.
4. Pobrigati se mora, da je ob začetku vzrejne sezone vse, kar je potrebno za uspešno prazitev matic, na svojem mestu.
5. Posebno pozornost mora posvečati trotarju. Ta mora imeti ves čas obratovanja postaje čim večje število krepkih in spolno zrelih trotov. Če bi hotel rojiti, ga je treba pravočasno preložiti (napraviti roj.)
6. Ob zaključku sezone mora odrediti prevoz trotarja in hramčkov na kako tako mesto, kjer so varni pred vlago in drugimi vremenskimi nepravilnostmi. Trotar in narejenci s plemenišč morajo biti kar najbolj skrbno zazimljeni. (Topla odeja in primerna zaloga hrane.)
7. Nadzorovati mora vpise v prevzemno in oddajno knjigo, ki jo je dolžna voditi vsaka plemenilna postaja.
8. Najkasneje do srede oktobra vsakega leta mora izvršiti statistiko v pretekli sezoni vzrejenih matic in jo predložiti glavnemu odseku.
9. Imeti mora v razvidu vse vzrojno orodje in priprave, ki so last zadruga, in določiti po sprejetih prijavah za vsako leto sproti vrstni red izposojanja. Za poškodovano orodje in priprave ali morebitno uničenje mora zahtevati od vzrejevalcev, ki so jih zakrivali, primerno odškodnino.

III. Uporaba

Plemenilne postaje smejo uporabljati samo člani zadruga. Lastniku čebelnjaka, v katerem je bila ugotovljena kaka nalezljiva bolezen, je uporaba zabranjena. V dvomljivem primeru sme zahtevati podružnični odsek od vzrejevalca uradno potrdilo, da izvirajo čebele v resnici iz neokuženega čebelnjaka. Za prašenje matic lahko izbere vzrejevalec katero koli postajo, vendar ne sme postaviti nanjo poprej svojih plemenilnikov, dokler ne prejme od vodje posebnega dovoljenja. Razen tega mora upoštevati še tale določila:

1. Vsaka pošiljka, namenjena na plemenišče, mora biti vsaj en dan pred prihodom ustno ali po dopisnici najavljena pristojnemu podružničnemu odseku.
2. Plemenilna postaja sme sprejeti samo plemenilnike na en sat, ki imajo šipe na obeh straneh, tako da je mogoče pregledati njih notranjost, ne da bi jih bilo treba odpreti.
3. Plemenilniki se morajo dobro zapirati. V hramčkih mora biti dovolj prostora za morebitno zapaženje plemenilnikov.

4. Koli, na katere so hramčki pritrjeni, morajo biti pred mravljami in drugim mrčesom zaščiteni z lepljivimi pasovi.

5. Plemenilniki morajo imeti dovolj čebel in poleženo matico.

6. Matice morajo biti zaznamovane z barvami, ki so predpisane za posamezne štiriletke. Vrstni red letnih barv je naslednji: 1947 rdeča, 1948 rumena, 1949 zelena, 1950 bela, 1951 rdeča itd.

7. Čebele za naselitev plemenilnikov morajo biti presejane skozi matično rešetko. Če najde oskrbnik plemenišča v kakem plemenilniku samo enega trota, mora brez vsakega pogajanja zavrniti celotno pošiljko.

8. Družinica v plemenilniku mora biti preskrbljena z zadostno količino sladkornega testa. (Vsaj 25 dkg.) Tekoča hrana (tudi kandiran med) na plemenišču ni dovoljena.

9. V času prahe (med 10. in 17. uro) se ne sme nihče zadrževati na plemenišču ali v njegovi neposredni bližini.

10. Plemenilniki smejo biti postavljeni na plemenišče šele po 18. uri. Mesto v hramčkih jim določi oskrbnik. Vsako samovoljno prestavljanje plemenilnikov je prepovedano. Brez oskrbnikovega dovoljenja ne sme nihče odnesti plemenilnikov s postaje.

11. Donos plemenilnikov na plemenišče in odnos s plemenišča mora biti za-beležen v prevzemni in oddajni knjigi. Zaradi boljše evidence naj bo pod lesenim pokrovom plemenilnika listek z naslovom lastnika.

12. Če želi vzrejevalec, da ga oskrbnik plemenišča obvesti o uspehu sprašitve, mu mora izročiti dopisnico s svojim naslovom.

13. Prevoz plemenilnikov s plemenišča na železniško postajo ali obratno oskrbi podružnični odsek na stroške vzrejevalca.

14. Za uporabo plemenišča lahko določi podružnični odsek primerno pristojbino.

15. Za izgube na plemenišču ne more zahtevati vzrejevalec nikake odškodnine.

IV. Letni sestanek

Vsako leto po končani vzrejni sezoni, najkasneje pa do konca novembra skliče čebelarska zadruga sestanek vseh vzrejevalcev, ki so vpisani v imenik glavnega odseka za vzrejo matic. Sestanek je sklepčen, če se ga udeleži najmanj polovica registriranih vzrejevalcev in najmanj polovica zastopnikov podružnic. Zastopniki podružnic naj bodo po možnosti izbrani iz vrst vzrejevalcev. Ako sestanek ob določeni uri ni sklepčen, se vrši pol ure kasneje na istem mestu drug sestanek, ki veljavno sklepa ob vsakem številu udeležencev. Na dnevnem redu sestanka naj bodo vsaj tele točke:

1. Poročila vodij plemenilnih postaj.
2. Poročilo glavnega odseka za vzrejo matic.
3. Proračun za bodočo vzrejno sezono.
4. Izpremembe pravilnika.
5. Predlogi podružnic in posameznih vzrejevalcev.
6. Slučajnosti.

Sklepi sestanka postanejo veljavni, ko jih potrdi izvršni odbor zadruga.

V. Posebna določila

1. Vsak vzrejevalec, ki uporablja za prašenje matic javne plemenilne postaje, je dolžan voditi vzrejno knjižico. Za vsako sprašeno matico, ki je vpisana v vzrejni knjižici in pravilno označena, lahko prejme vzrejno izkaznico v predpisani letni barvi.

2. Vse podružnice, tudi tiste, ki nimajo lastnih plemenilnih postaj, skrbe preko svojih odsekov za povezavo in vzajemno delo med vzrejevalci, izdajajo vzrejne knjižice in izkaznice ter vodijo zapisnik o njih izdaji. Vsaka knjižica in izkaznica mora biti registrirana tudi pri glavnem odseku za vzrejo matic, sicer je neveljavna.

3. Vzrejevalcu, ki se ne bi pokoraval določilom tega pravilnika in odredbam podružničnega odseka, more glavni odsek za vzrejo matic prepovedati uporabljanje javnih plemenilnih postaj po višini krivde za dobo enega leta ali več let.

4. Plemenilne postaje, ki bi se izkazale neuporabne, ki bi ne bile zadostno izrabljene, ali bi bile od pristojnih podružničnih odsekov zanemarjene, more čebelarska zadruga ob vsakem času ukiniti.

V Ljubljani, dne 21. novembra 1947.

