

## **Lipoldovo geološko raziskovanje in njegove rokopisne karte slovenskega ozemlja**

### **Lipolds geologische Untersuchungen und seine geologische Manuskriptkarten des slowenischen Gebietes**

Anton RAMOVŠ

Katedra za geologijo in paleontologijo, Univerza v Ljubljani,  
Aškerčeva 2, SI-1000, Ljubljana, Slovenija

*Ključne besede:* Lipoldove rokopisne geološke karte, Slovenija

*Schlüsselworte:* Lipolds geologische Manuskriptkarten, Slowenien

#### **Kratka vsebina**

Navedene so Lipoldove rokopisne geološke karte slovenskega ozemlja v merilu 1:144.000.

#### **Auszug**

Lipolds geologische Manuskriptkarten des slowenischen Gebietes im Maßstab 1:144.000 sind angegeben.

#### **Lipoldovo geološko kartiranje na slovenskem ozemlju - kratek pregled**

Marko Vincenc Lipold (1816-1883) je v službenih letih na Dunaju opravljaval geološka dela v Salzkammergut na Zgornjem Avstrijskem, leta 1851 v Galiciji, naslednje leto na Spodnjem in Zgornjem Avstrijskem in Salzburškem in tudi že raziskoval na širšem Loškem in Cerkljanskem ozemlju. Leta 1853 je delal tudi že v okolici Idrije. Naslednje leto je izdelal geološko karto Solnograške in opisal tamkajšnje stratigrafske razmere, isto leto pa še triasne plasti na levem bregu Drave. V letu 1855 je napravil pregled geoloških del južno od Drave in tudi v Mežiški dolini.

Leta 1865 je raziskoval Solčavsko in Savinjske Alpe in druge dele južnovzhodne Koroške, tudi ozemlje Stola, Obirja, Pece in Uršlje. Lično je izdelal osem barvnih geoloških profilov od severnih Karavank preko Dravske doline do Svinških planin. V natis

je predložil geološko karto idrijske okolice in raziskoval kvartarne in mladoterciarnne plasti v osrednji Sloveniji.

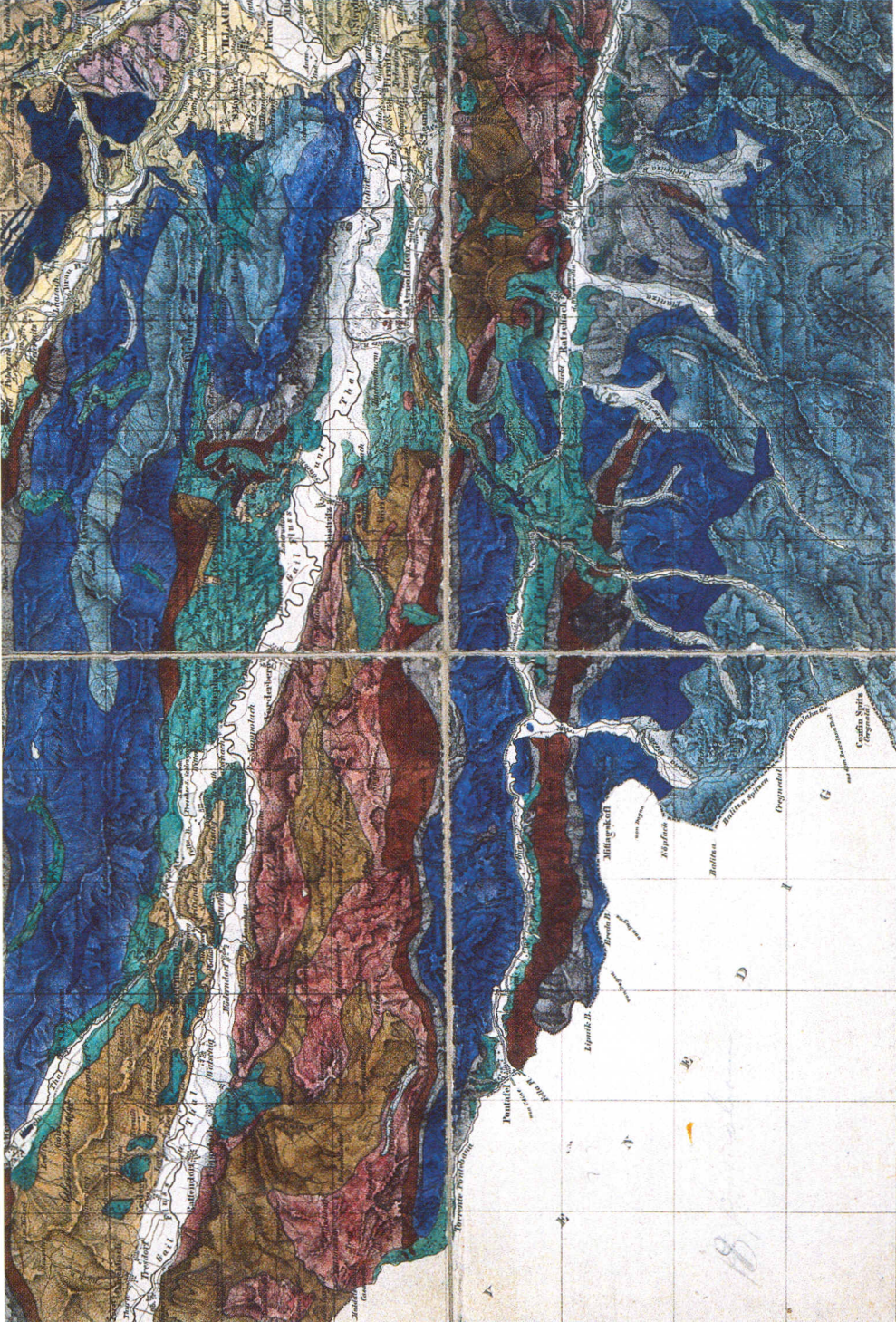
Leta 1857 je raziskoval ozemlje severno od Save, okolico Kamnika in Kranja, Škofje Loke, ozemlje Selške in Poljanske doline ter ozemlje v okolici Idrije, Vrhnike in Ljubljane. Objavil je tudi svoja spoznanja na južnem, vzhodnem in zahodnem Kranjskem.

V letih od 1855 do 1857 je Lipold geološko skartiral velik del slovenskega ozemlja. Leta 1859 je dopolnjeval rokopisne geološke karte in vanje vnašal popravke, ki jih je dobil pri ponovnih pregledih leta 1858.

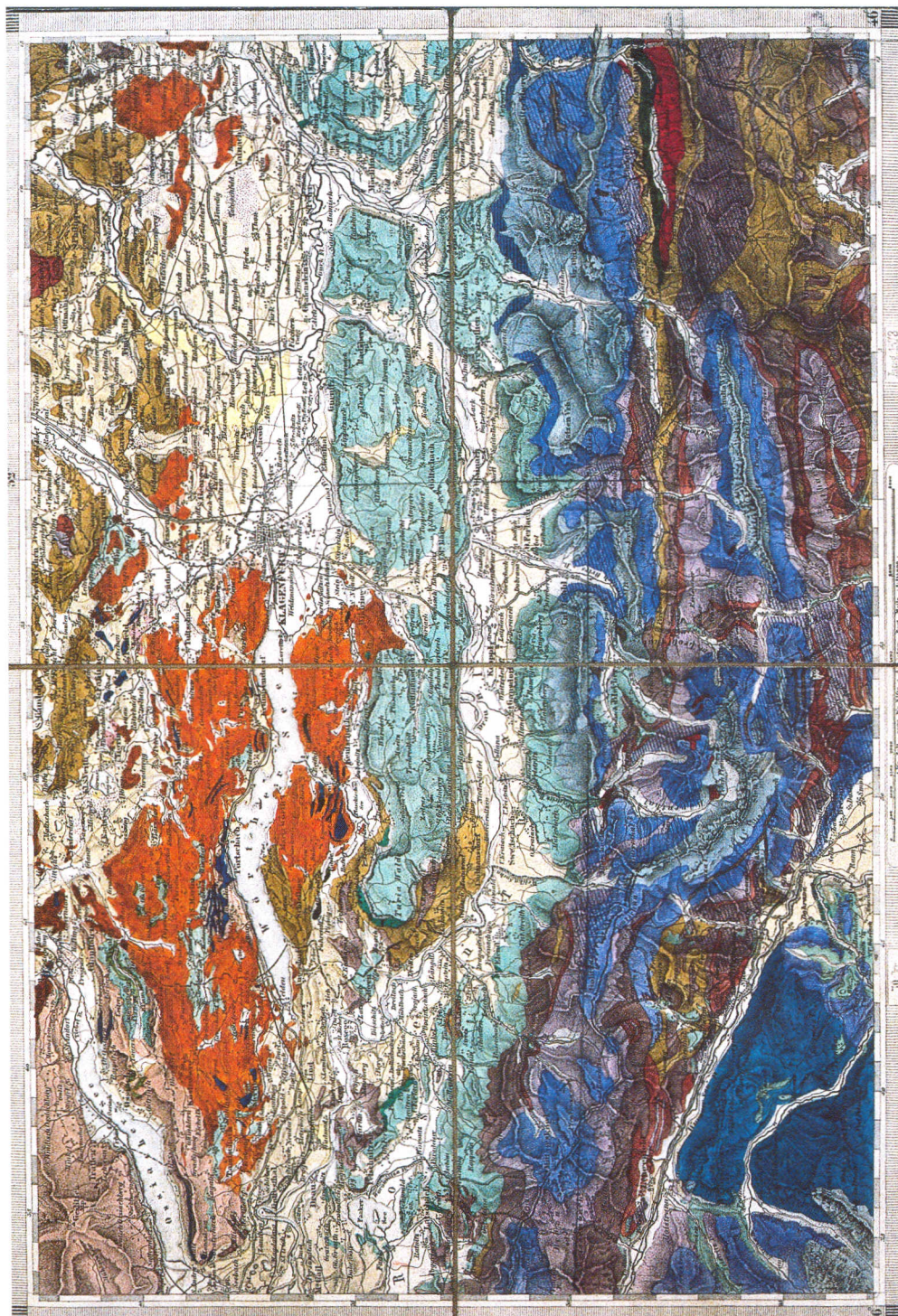
**Lipoldove geološke karte slovenskega ozemlja:** Lipold je sam ali deloma z drugimi geologi skartiral in pripravil naslednje rokopisne barvane geološke karte v merilu 1:144.000:

*Okolica Beljaka in Trbiža, Umgebungen von Villach und Tarvis (No.15)*

*Okolica Celovca, Umgebungen von Klagenfurt (No.16)*



Sl. 1. Rokopisna geološka karta okolice Beljaka in Trbiža  
Abb. 1. Geologische Manuskriptkarte der Umgebungen von Villach und Tarvis



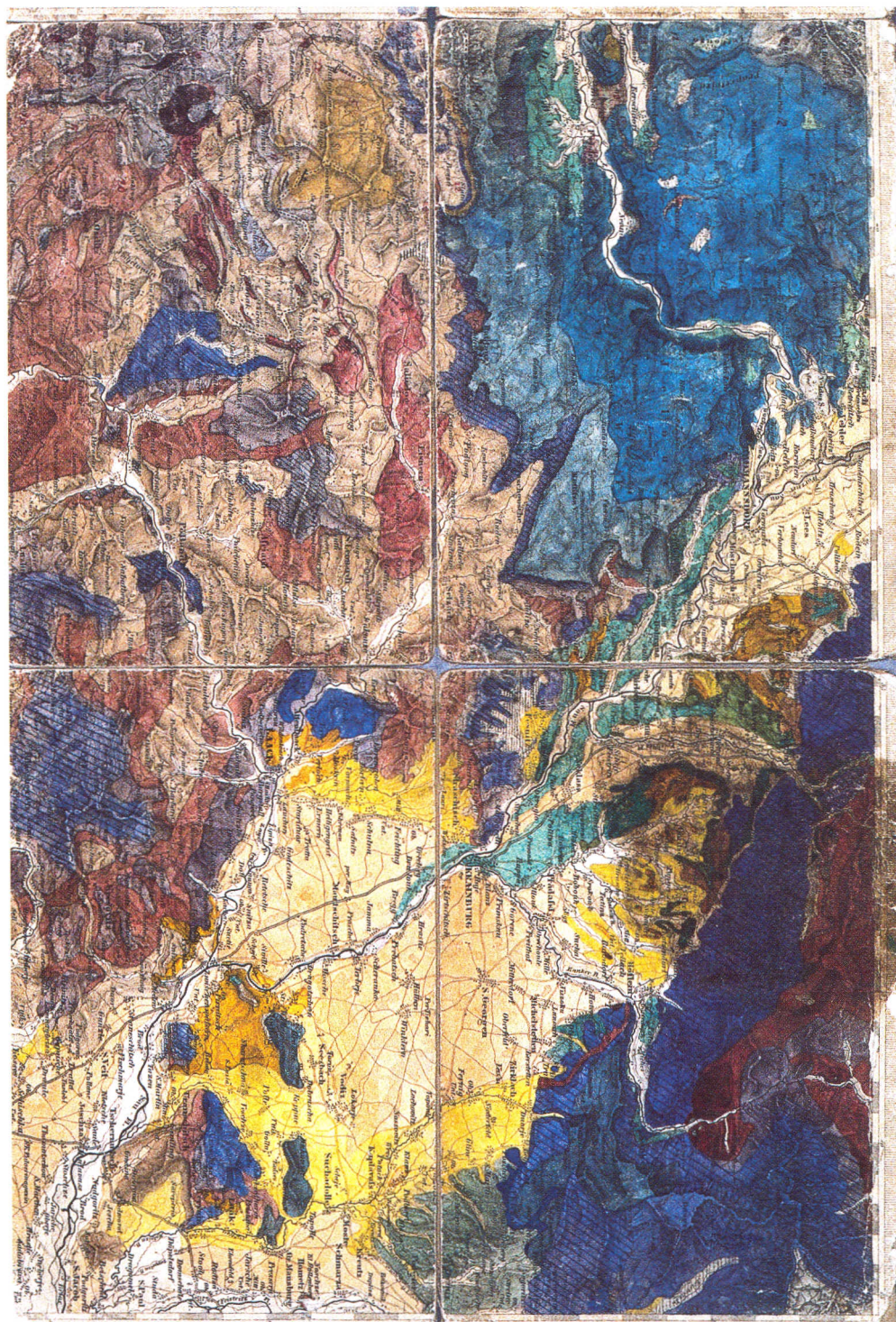
Sl. 2. Rokopisna geološka karta okolice Celovca

Abb. 2. Geologische Manuskriptkarte der Umgebungen von Klagenfurt



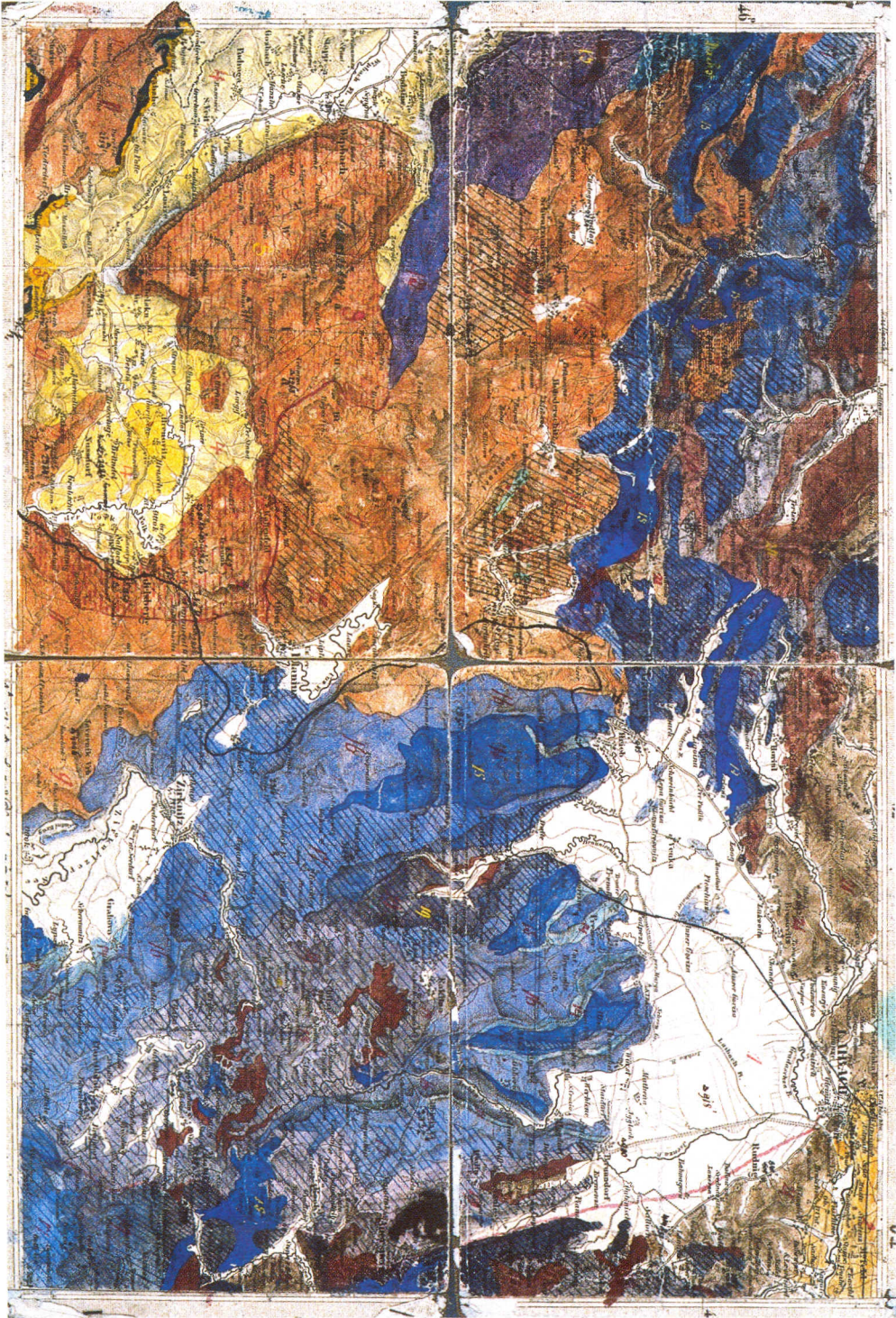
Sl. 3. Rokopisna geološka karta okolice Velikovača v Iliriji in Slovenj Gradca na Štajerskem

Abb. 3. Geologische Manuskriptkarte der Umgebungen von Völkermarkt in Illyrien und Windisch Gratz in Steiermark



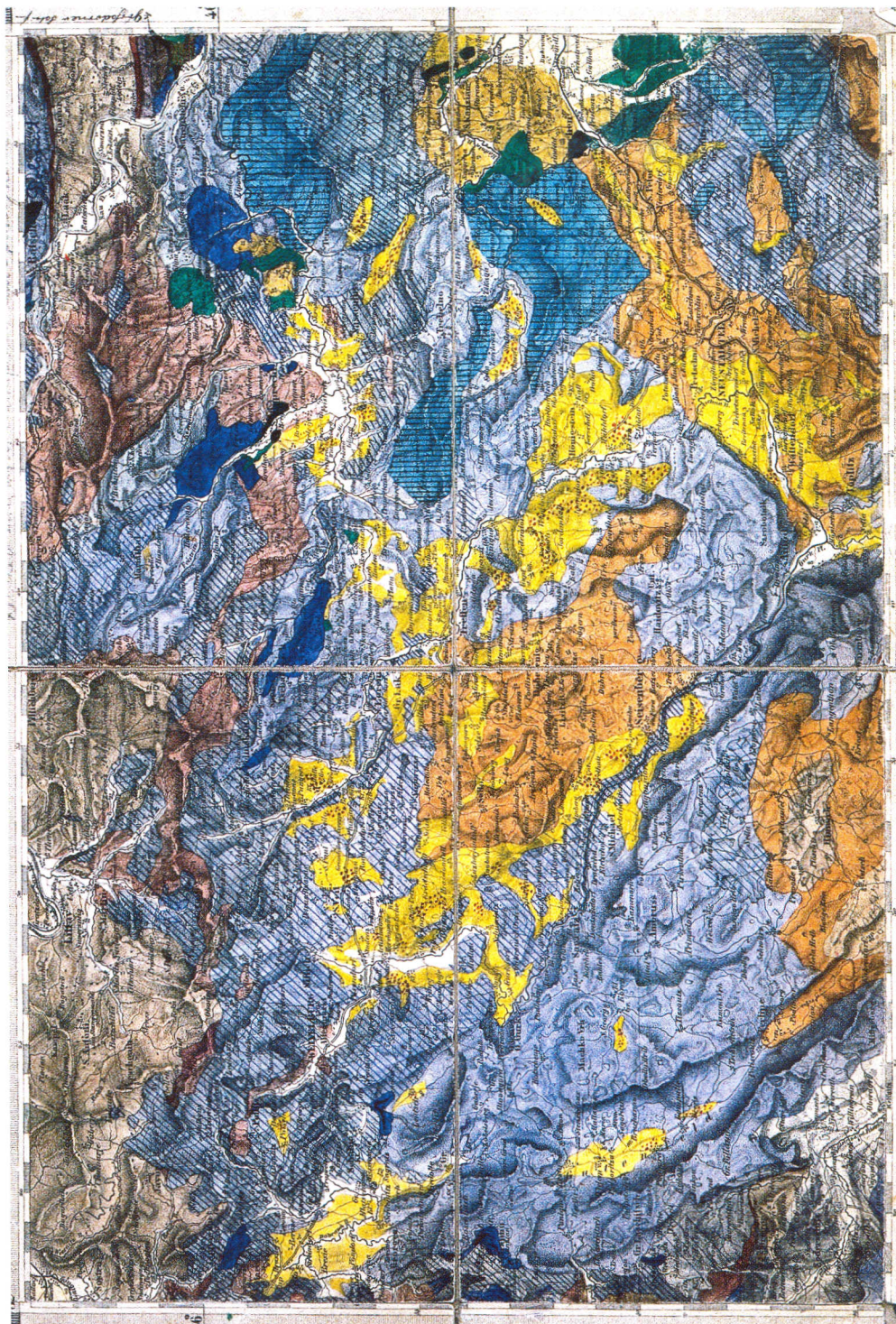
Sl. 4. Rokopisna geološka karta okolice Kranja in Loke

Abb. 4. Geologische Manuskriptkarte der Umgebungen von Krainburg und Laak



Sl. 5. Rokopisna geološka karta okolice Ljubljane in Postojne

Abb. 5. Geologische Manuskriptkarte der Umgebungen von Laibach und Adelsberg



Sl. 6. Rokopisna geološka karta okolice Novega mesta in Višnje Gore

Abb. 6. Geologische Manuskriptkarte der Umgebungen von Neustadt und Weixelburg



Marko V. Lipold (1816 - 1883)

*Okolica Velikovca v Iliriji in Slovenj Gradca na Štajerskem*, Umgebungen von Völkermarkt in Illyrien und Windisch Gratz in Steiermark (No. 17)

*Okolica Kranja in Loke*, Umgebungen von Krainburg und Laak (No. 21)

*Okolica Motnika v Iliriji in Celja na Štajerskem*, Umgebungen von Möttning in Illyrien und Cilli in Steiermark (No. 22)

*Okolica Gorice in Gradiške*, Umgebungen von Goerz und Monfalcone (No. 24)

*Okolica Ljubljane in Postojne*, Umgebungen von Laibach und Adelsberg (No. 25)

*Okolica Novega mesta in Višnje Gore*, Umgebungen von Neustadt und Weixelburg (No. 26)

*Okolica Brežic na Štajerskem in Kostanjevice v Iliriji*, Umgebungen von Rann in Steiermark und Landstrass in Illyrien (No. 27)

Veliko Lipoldovo raziskovalno zavzetost in izredno strokovno znanje ter marljivost dokazujejo tudi njegovi dnevniki.

**Lipoldova geološka karta idrijske okolice:** leta 1872 je Lipold dokončal še novo geološko karto idrijske okolice. Na svetovni razstavi leta 1873 na Dunaju je bila ta karta posebej odlikovana. Z geološkimi profili

vred pa je izšla v njegovi obsežni razpravi leta 1874.

**Lipoldova pedološka karta Kranjske:** v letu 1873 je izšla Lipoldova popravljena karta tal na Kranjskem, ki jo je bil leta zasnoval Franc Schollmayr. Lipold ji je poleg popravkov dodal izčrpen geološki popis.

### **Lipolds geologische Untersuchungen und geologischen Karten des slowenischen Gebietes**

Von Marcus Vinzenz Lipold (1816-1883) wurden, ganz oder teilweise, folgende geologische Karten des slowenischen Gebietes aufgenommen und im Maßstab 1:144.000 angefertigt: Umgebungen von Villach und Tarvis, Umgebungen von Klagenfurt, Umgebungen von Völkermarkt in Illyrien und Windisch Gratz in Steiermark, Umgebungen von Krainburg und Laak, Umgebungen von Möttning in Illyrien und Cilli in Steiermark, Umgebungen von Goerz und Monfalcone, Umgebungen von Laibach und Adelsberg, Umgebungen von Neustadt und Weixelburg, Umgebungen von Raan in Steiermark und Landstrass in Illyrien.

Im Jahre 1872 fertigte Lipold noch die neue geologische Karte der Umgebungen von Idrija an, die auf der Weltausstellung in Wien im 1873 ausgezeichnet wurde.

Im Jahre 1873 erschien noch die erste, von Lipold verbesserte Bodenkarte von Krain.

### **Dodatek**

Večina slovenskih geologov ne pozna najstarejših geoloških kart slovenskega ozemlja, ki jih je v celoti ali deloma izdelal Marko Vincenc Lipold. Kot Lipoldove označujejo barvane geološke karte v merilu 1:75.000. V resnici pa za časa Marka Vincenca Lipolda v službi Dunajskega geološkega zavoda še niso izdajali geoloških kart v merilu 1:75.000, marveč v merilu 1:144.000. Zato je bil njihov obseg drugačen, kot je bil na poznejših geoloških kartah v merilu 1:75.000. Tudi imena kart v merilu 1:144.000 se ne skladajo z imeni geoloških kart v merilu 1:75.000.