



Loguške NOVICE

LOGATEC 24. XI. 1971 — ŠT. 10

GLASILO KOLEKTIVA KOMBINATA LESNE INDUSTRIJE — LOGATEC

Samoupravni sporazum verificiran

Samoupravni sporazum o delitvi dohodka in osebnih dohodkov, ki ga je sklenilo v okviru Poslovnega združenja »LES« Ljubljana 52 delovnih organizacij s področja dejavnosti lesne industrije SR Slovenije, med katerimi je tudi KLI Logatec, je bil verificiran 22. 10. 1971 in vpisan v register samoupravnih sporazumov pri Republiškem sekretariatu za delo SR Slovenije.

Verificiran samoupravni sporazum, ki je v skladu z zakonom ob treh podpisnikih družbenega dogovora za področje Slovenije: izvršnega sveta, gospodarske zbornice in sindikatov, bo zamenjal dosednji zvezni predpis limitirane enajst odstotne stopnje, do katere so se smeli letos primerjalno z lanskim letom povečati osebni dohodki. Skratka, kaže, da se bo administrativni poseg na področju delitve dohodka in osebnih dohodkov, zamenjal s samoupravnim sporazumom, za katerega so se dogovorile in odločile delovne organizacije same v okviru posameznih grupacij gospodarstva v republiki Sloveniji.

Namen samoupravnega sporazuma

Pri tem gre za oblikovanje družbenih norm, ki naj bi odpravljale neupravičene razlike v tej delitvi ter bi krepila akumulativnost organizacij združenega dela. Zmanjševanje razlik med posameznimi panogami in znotraj teh pa usklajuje razvoj družbe kot celote, zmanjšuje socialno diferenciacijo in veča stabilnost gospodarstva.

Začela se je torej realizacija načela, naj se razlike med osebnimi dohodki enakih ali sorodnih izobrazbenih kvalifikacijskih in poklicnih skupin, zaposlenih v enaki ali sorodnih dejavnostih, odražajo predvsem v višji delovni storilnosti in v težjih delovnih pogojih.

Samoupravni sporazum za lesno industrijo

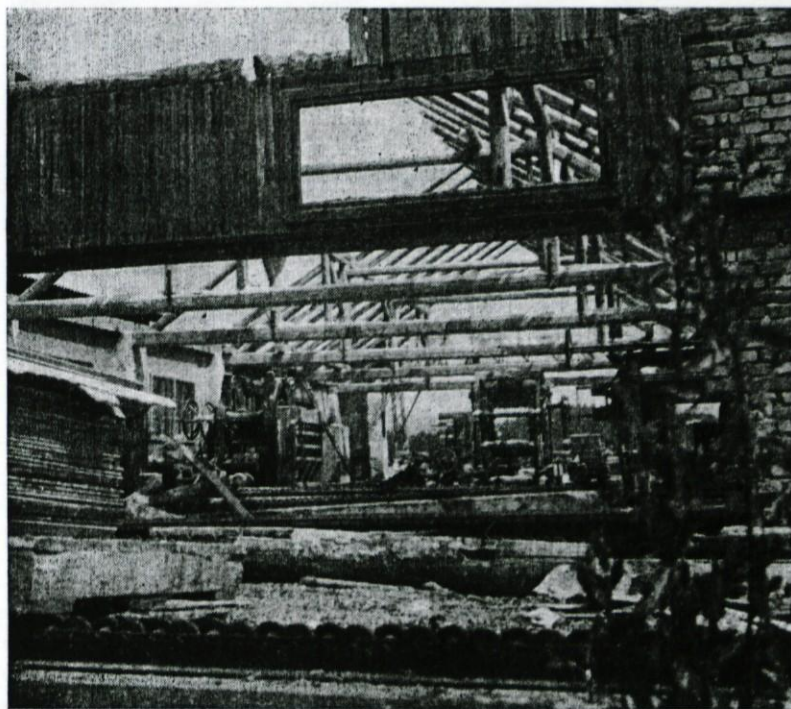
Kalkulativni osebni dohodki so za posamezne skupine delavcev po strokovni izobrazbi in kvalifikaciji razvrščeni v osem vrednostnih skupin. V okviru teh skupin so z ozirom na posebne pogoje dela do vključno četrte skupine formirane še štiri podskupine za delavce, ki delajo v neposredni proizvodnji. Pri sedanji kvalifikacijski strukturi in številu zaposlenih na KLI bi lahko v letu 1971 po samoupravnem sporazumu znašali poprečni kalkulativni mesečni osebni dohodki na zaposlenega **1426,— dinarjev**, po družbenem dogovoru pa bi znašali **1278,— dinarjev**. Razlika **148,— dinarjev** predstavlja poprečni mesečni znesek dodatka za posebne pogoje dela, ki je v samoupravnem sporazumu po sistematizaciji za tipična delovna mesta v neposredni proizvodnji vrednostno določen za:

1. stopnjo pogojev dela 80,— din;
2. stopnjo pogojev dela 160,— din;
3. stopnjo pogojev dela 240,— din.

Kalkulativni osebni dohodki se bodo lahko povečali še za maso izplačil za naslednje pogoje dela:

- za delo v nočnem času;
- za delo v podaljšanem času (naduro delo);

Nadalj. na 2. str.



Rušenje stare žage

Stare žage ni več

Da bi dobili odgovor, zakaj smo podrli staro žago in zgradili novo, je potreba pogledati precej daleč v zgodovino slovenskega žagarstva. Ugotovili bomo, da je število žag stalno rastlo; leta 1875 je bilo v Sloveniji 1050 žag — parnih in vodnih, leta 1910 pa že 2150. Na območju občine Logatec pa je bilo leta 1910 — 90 žag. Število žag se je v Sloveniji po prvi svetovni vojni še povečalo na kakih 2800. Prav tako se je povečalo število žag v Logatcu. V Sloveniji beležimo največje število žag do leta 1934. Po tem letu pa je nastopila svetovna gospodarska kriza. Hkrati pa so bile žagarske kapacitete v tem času za 40 % večje od gozdne proizvodnje. Zato je začelo število žagarskih obratov naglo padati, tako da je v letu 1940 delovalo še 2300 žag. V drugi svetovni vojni je bilo izločeno še 300 žag. Po drugi svetovni vojni opazimo še znatno večji padec tako da danes obratuje kakih 150 žag, od tega je kakih 50 takih, ki imajo veliko kapaciteto ostali obrati pa so manjšega pomena. Število žag pa še naprej pada. Nadalj. na 2. str.

*Za praznik republike čestitamo
vsem članom kolektiva in občanom*

DELAJSKI SVET PODJETJA
DRUŽBENOPOLITIČNE ORGANIZACIJE
UREDNIŠKI ODBOR

Samoupravni sporazum verificiran

Nadaljevanje s 1. strani

za delo ob nedeljah in praznikih;
za izplačilo odškodnin za novatorstvo in racionalizacijo;
za dopolnilno delo in delo po pogodbah (civilno-pravno razmerje) in podobno.

Pri uspešnem gospodarjenju, ob ugodnih finančnih rezultatih pa se kalkulatívni osebni dohodki še povečajo za faktor stimulacije do 1,15 vsaka nadaljnja točka nad 1,15 se upošteva s polovično vrednostjo.

Z upoštevanjem vseh meril bi znašal poprečni osebni dohodek zaposlenega na KLI za devetmesečno obdobje 1971 okrog 1526,— dinarjev. Po tem kriteriju predstavlja ta številka samo znesek, do katerega ne bi bili naši osebni dohodki obdavčeni.

Dejansko znašajo poprečni izplačani mesečni osebni dohodki zaposlenih na KLI za triletno obdobje tega leta 1357,— dinarjev, v letošnjem septembru pa so znašali 1456,— dinarjev. V prihodnje mora biti rast osebnih dohodkov odvisna od produktivnosti in rentabilnosti.

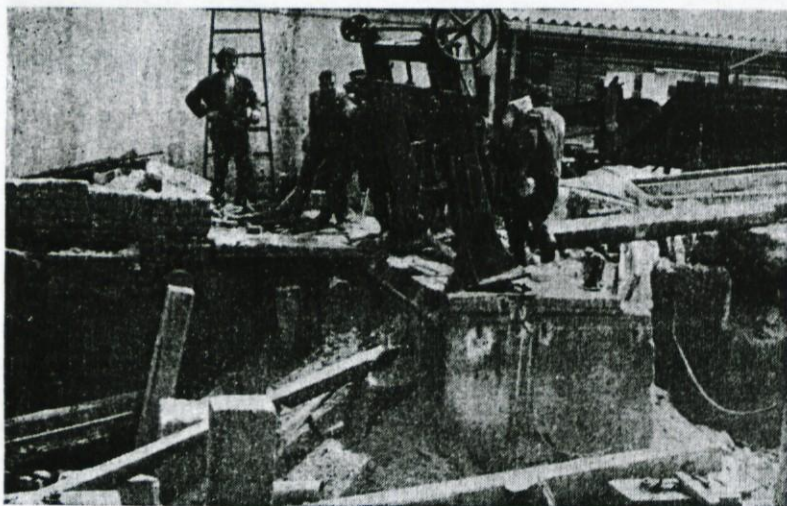
Če to ugotovitev uporabimo za KLI, lahko trdimo, da bi naše osebne dohodke povečali na mesečni popreček 1530,— dinarjev, seveda ob enakem povečanju naše produktivnosti. Mesečni popreček

Stare žage ni več

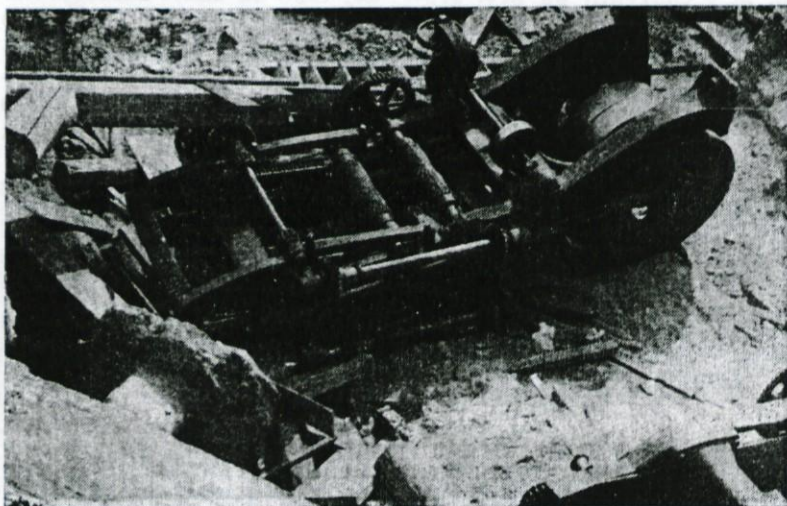
Nadaljevanje s 1. strani

KLI Logatec se je samo znašel v tem procesu, zato smo postavili novo žago namesto treh starih. V zamenjavo starih strojev nas je silila tudi 50-letna starost obratov. Hkrati nam je ekonomski račun pokazal, da ni moč več plačati delovne sile na žagi, saj z ročnim delom nismo mogli doseči večje storilnosti in s tem večjega osebnega dohodka.

Nadaljevanje na 3. strani



Rušenje horizontalnega jermenika



Rušenje je končano

ni kalkulatívni osebni dohodek vseh podpisnic tega sporazuma za leto 1971 znaša 1410,— dinarjev, kar pomeni, da je kalkulatívni osebni dohodek KLI nekoliko nad poprečjem lesne industrije Slovenije.

S sporazumom se podpisnice, tudi zavezujejo, da osebni dohodek za normalni delovni učinek in normalni delovni čas ne more znašati manj kot 800,— dinarjev mesečno. Najvišji osebni dohodek za normalni delovni učinek in normalni delovni čas pa ne sme znašati več kot 6000,— dinarjev mesečno.

Normalni polni delovni čas obsega 182 ur mesečno.

S sporazumom se usklajujejo še naslednji dodatki k osebnim dohodkom:

za delo v podaljšanem delovnem času (nadure) so dolžne podpisnice sporazuma povečati obračunsko osnovo za najmanj 50 %;

za delo v nočnem času (med 22. in 5. uro) se mora obračunska osnova povečati za najmanj 25 %;

za delo ob nedeljah in praznikih so dolžne podpisnice povečati obračunsko osnovo za najmanj 30 %.

Delavec, ki bo moral delati na državni praznik, bo tako dobil svoj obračunski osebni dohodek (100 %) povečan še za 180 %.

Osební izdatki, ki se plačujejo v breme materialnih stroškov, bodo po sporazumu znašali:

polna višina dnevnice za potovanje po Jugoslaviji, največ do 80,— din, za potovanje v inozemstvo pa v višini, določeni s predpisom, veljavnim za republiške upravne organe;

povračilo stroškov za prenočevanje največ po predloženem računu;

povračilo za uporabo lastnega vozila v službene namene največ do 0,90 din za prevoženi kilometer;

povračilo zaradi zvišanja stroškov za ločeno življenje največ do 500,— din na mesec;

terenski dodatek do največ 700,— din na mesec za bivanje in delno izven kraja stalnega delovnega mesta;

prevoz na delo in z dela v skladu z internimi akti. Del stroškov prevoza na delo in z dela mora kriti delavec sam in sicer najmanj 20,— din na mesec.

Z uskladitvijo nadomestil v KLI ne bo težav, ker so vsa sedanja nadomestila v glavnem nižja od omenjenih.

Nadomestilo osebnega dohodka za čas bolezni mora znašati po sporazumu najmanj 80 % poprečnega osebnega dohodka, ki ga je delavec dobil v preteklem letu. V KLI je znašala dosedaj najnižja stopnja nadomestil za prve tri dni 60 %, od 3 do 30 dni pa 80 %.

Nadalje obvezuje sporazum vse podpisnice, da formirajo sredstva za finansiranje skupnih potreb delavcev:

regres za letni dopust ne sme biti nižji od 300,— dinarjev in ne višji od 600,— dinarjev letno na zaposlenega;

regres za prehrano sme znašati največ 50,— dinarjev na mesec na zaposlenega delavca; ta znesek se ne sme izplačevati posamezniku v gotovini.

V KLI smo zadnja leta izplačevali na zaposlenega na račun regresa za letni dopust 200,— din letno. Regres za prehrano na zaposlenega znaša letos mesečno 45,— dinarjev, kar pomeni, da smo blizu znesku iz sporazuma.

V sporazumu so tudi določila, da lahko podpisnica sporazuma izplača odpravnino pri odhodu delavca v pokoj ali ob smrti delavca največ do višine dveh mesečnih poprečnih osebnih dohodkov, doseženih v zadnjih treh mesecih.

Po sporazumu morajo podpisnice nameniti za izobraževanje in strokovno usposabljanje najmanj 1 % sredstev, računano na letno bruto maso osebnih dohodkov. Naše podjetje je v letu 1970 porabilo za izobraževanje 1 % na letno bruto maso osebnih dohodkov, kar je v skladu s sporazumom.

Samoupravni sporazum določa glavna in okvirna merila, konkretna določila pa bo sprejelo vsako podjetje s svojim pravilnikom o delitvi dohodka in osebnih dohodkov. Te pravilnike pa bodo morale podpisnice uskladiti v treh mesecih od dneva vpisa sporazuma v register.

Za izvajanje sporazuma je imenovana pri Poslovnem združenju »LES« sedemčlanska komisija, sestavljena iz članov podpisnic sporazuma. Naloge komisije bodo predvsem:

spremljati realizacijo sporazuma;

reševati eventualna nesoglasja;

pripravljati predloge za spremembo in dopolnitev sporazuma in dajati ustrezna tolmačenja.

Rudi Lipovec

Ali bomo osvojili »Work faktor« sistem za merjenje dela?

Pretekli mesec je inž. Dare Žvab, predstavnik »Iskre« Kranj — Zavoda za avtomatizacijo Ljubljana, informiral vodstvo našega podjetja in strokovne sodelavce o WF sistemu.

Povedal nam je, da se da tudi delo meriti. Kot merimo razne dolžine z metri, tehtamo s kilogrami, precizno računamo z matematičnimi formulami itd., lahko merimo tudi delo, če izberemo posebno metodo, ki so jo pred mnogimi leti že uvedli v Ameriki in v razvitih podjetjih v Evropi. Gre za metodo »delovnih faktorjev« (Work factor).



Za vsak gib je že določen čas

Ta metoda nam da za vsako delo za vsak gib po določenih naporih človeka določen čas, ki je bil predhodno izmerjen oz. izračunan s posebnimi vzorci. Po tej metodi je določeno, da se delo v glavnem deli v osem standardnih elementov: gibanje, prijemanje, spuščanje, pripravljanje, sestavljanje, razstavljanje, izvajanje in umsko delo. Posamezne elemente pa še lahko razdelimo na manjše elemente, tako lahko gibanje razdelimo še v: seganje, transportiranje, nato še naprej, s katerim delom telesa opravimo operacijo, kako daleč, s kakšnim namenom, obtežilne okolnosti in končno čas. Za vsak element lahko analitik časa — normirec odčita na tabeli čas, ki je potreben za kako delo. Merjenje dela na delovnem mestu po tej metodi odpa-de. Ure štoparice ni več.

**NADALJEVANJE USTAVNIH
AMANDMAJEV BO OBJAV-
LJENO V NASLEDNJI ŠTE-
VILKI.**

Normirec postane strokovna oseba, ki meri delo z enotami in računi. Čas nekega dela se določi tako natančno, in to v pisarni kot točno izračuna inženir most. Seveda vse v okviru natančnosti, ki smo si jo že v naprej zamislili. Ta metoda nam da odstopanja, 2 0/0, 5 0/0 ali več, odvisno od naše želje in preciznosti.

Kako precizna je ta metoda, lahko vidimo na primer, če analitik analizira delovno operacijo vtikanja sukanca v šivankino uho, bo porabil 25 pisanih vrstic, da bo razčlenil vse operacije na posamezne elemente. Marsikdo se bo vprašal, ali se bo splačalo plačati analitika, če bo za vsako delovno operacijo porabil toliko časa in papirja. Uvedba tega sistema traja kako leto, saj se uvajanje tega postopka razdeli v tri obdobja in sicer: pripravljajno, uvajajno in vzdrževalno.

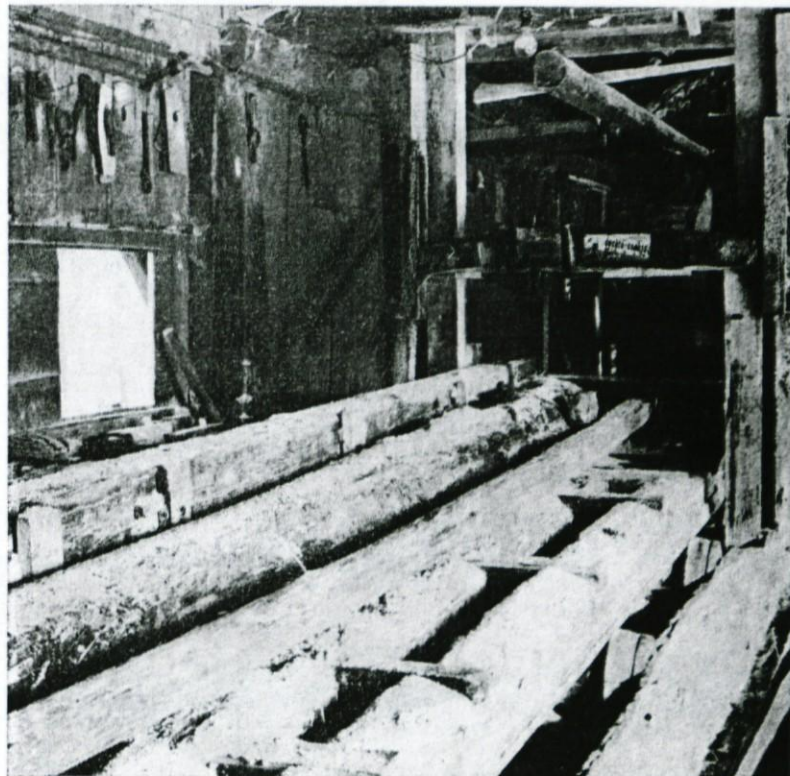
V tem primeru moramo vedno računati, da imamo večje koristi, kot smo imeli stroškov, ter da ustvarjamo pri tem še nekaj dobička.

Zavod za avtomatizacijo je napravil za nekaj podjetij vzorčne analize po tej metodi ter je ugotovil, da ima, npr. Rade Končar 70 0/0 rezerve, od tega 38 0/0 pri tempu in 32 0/0 pri organizaciji. »Alples« Železniki ima 60 odstotkov rezerve, od tega 38 0/0 pri tempu in 22 0/0 pri organizaciji dela. »Rašica« ima teh rezerv 50 0/0 od tega 45 0/0 pri tempu in 5 0/0 pri organizaciji. Podjetje Tovarne verig — Lesce, pa po teh ugotovitvah po WF sistemu sploh nimajo rezerv.

Kaj bi pokazal ta sistem pri nas? Ali delamo z večjim ali manjšim učinkom, kot jih predpisuje WF sistem.

Uvedba tega sistema v našo tovarno bi terjala ogromno strokovnega dela. Nastali bi družbeni konflikti med delavci ter med enotami. Imeli pa bi končno vsi skupaj ekonomsko korist, kot jo imajo podjetja, ki so že uvedla ta sistem. Premisliti bomo morali vsi, kaj bo bolje za nas, da lagodno živimo brez problemov, brez konfliktov, ali pa da te probleme, ki so v zvezi z delovnim časom, temeljito analiziramo, izravnamo in krenemo zopet naprej k boljšim rezultatom.

inž. Anton Antičević



Žage Venecijanke so vedno redkejše

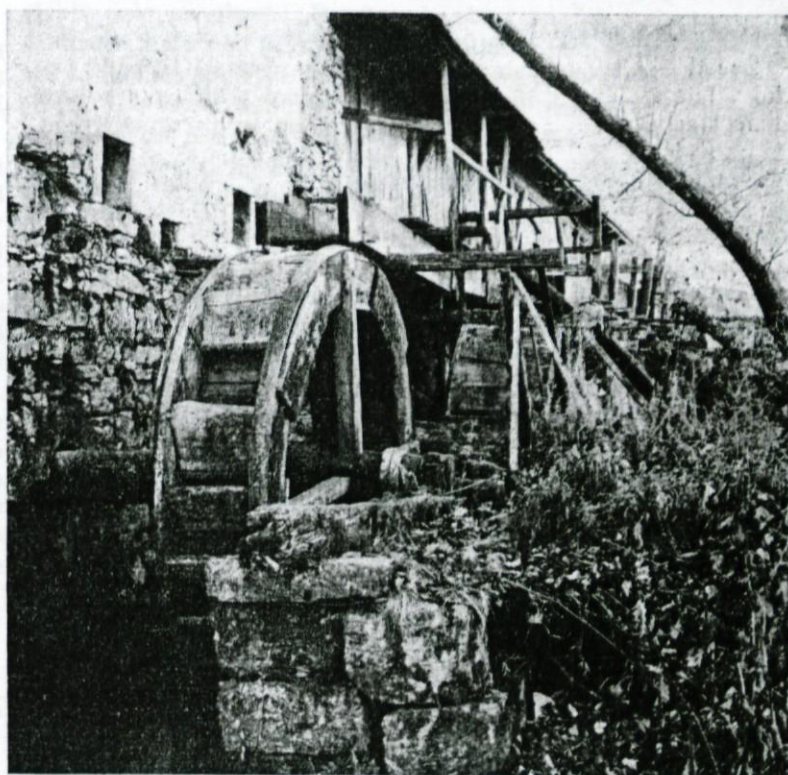
Stare žage ni več

Nadaljevanje z 2. strani

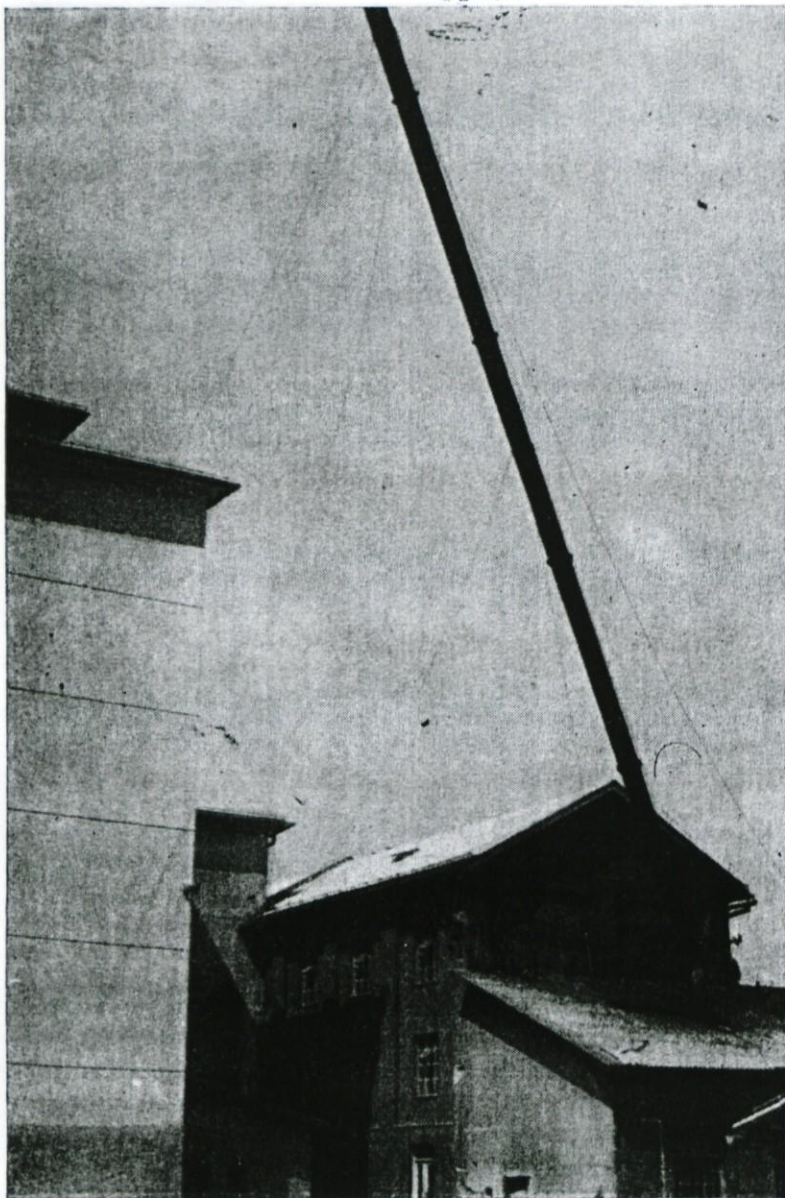
Sicer pa je v življenju tako, da se staro umika novemu.

Na podjetju KLI nas čaka še nova naloga. V proizvodni proces moramo vključiti industrijsko lupljenje hlodovine na našem obratu. Ta problem bi morali rešiti skupaj z gozdarji. Če bi postavili v naši tovarni stroj za lupljenje in sortiranje hlodovine, potem bi znatno olajšali delo gozdarjem in zasebnim lastnikom gozdov. Saj se nikomur ne bo splačalo lupiti lesa z roko, ker bo stroj to delo opravil hitreje in ceneje. Podjetje pa bo pridobilo več hlodovine, saj bodo verjetno vsi prodali les tja, kjer bo moč prodati neolupljeno hlodovino.

Nadaljevanje na 4. strani



Pogon na vodna kolesa je vse redkejši



Dimnik pada ...

Stare žage ni več

Nadaljevanje s 3. strani

Začetek obratovanja starega žagarskega obrata KLI pada nekako v leta 1921—1923, in to kmalu po umiku italijanske vojske z demarkacijske črte — z Vrhniškega vrha na novo razmejitveno črto na Kalce.

Najprej je bil žagarski obrat postavljen v sredini Logatca, kjer sedaj obratuje žaga KZ Logatec. Žaga je tu delovala vse do leta 1929. Kmalu nato je bil obrat prestavljen iz sredine naselja za železniško postajo Logatec, kjer se je obrat pridružil že obstoječemu parnemu mlinu. Tu je imel lastnik že prej veliko skladišče okroglega, tesanega in žaganega lesa.

Ker lastnik — graditelj ni upošteval zidarskega mojstra pri izgradnji nosilnih stebrov ostrešja, saj je hotel obrat čimprej spraviti v pogon, se je stavba v nekem vetrovnem vremenu zrušila.

Sprva je bilo podjetje »Maček-Gregorin-Hren« lesna in mlinška industrija (družba treh lastnikov). Družabnik Gregorin je bil namreč duša in pogonska sila tega podjetja.

Okrog leta 1930 je družabnik Gregorin umrl in nato je podjetje poslovalo pod imenom »Maček-Hren«. Nekaj let kasneje pa je družabnik Hren ustanovil na Verdu svoje podjetje. Od tedaj dalje pa vse do konca II. svetovne vojne 1945. leta je podjetje poslovalo pod imenom »MAČEK«.

Obrat je bil zgrajen med svetovno gospodarsko krizo, ki je trajala od leta 1928 do 1936. leta. Italijansko-abesinska vojna in z njo v zvezi gospodarske sankcije, ki so bile naperjene proti našemu sosedu in največjemu odjemalcu lesa Italiji, je kmalu prizadejala tudi lesno industrijo in trgovino na logaški planoti.

Nadaljevanje na 5. strani

III. kongres za medicino dela

V zaščito zdravja delavcev spadajo razne dejavnosti, ki so usmerjene k napredku fizičnega in mentalnega zdravja ter delovne sposobnosti delavcev in k preprečevanju ter pravočasnemu zdravljenju bolezni in poškodb.

Za povojno razdobje je pri nas zelo značilen hiter razvoj industrije. Toda razvoj industrije je imel tudi svoje posledice. Z izgradnjo novih industrijskih obratov in uvedbo novih tehnoloških procesov so se pojavili mnogi zdravstveni problemi, ki prej niso bili znani in aktualni. V proizvodnjo so začeli uvajati nove surovine, delavci so izpostavljeni novim škodljivim materialom in drugim profesionalnim škodljivostim. Po drugi strani pa so mnogi delavci prišli iz kmečkih predelov v industrijo in so tako čez noč spremenili svoj način dela in življenja.

Veda, ki se ukvarja z vsemi problemi zaščite zdravja delavcev, se imenuje medicina dela. Da bi lahko laže in bolj pregledno zajela vse probleme, s katerimi se medicina dela ukvarja, se deli v fiziologijo, patologijo, ekologijo in psihologijo dela.

Fiziologija dela proučuje, kako organizem s stališča fiziologije opravlja naloge, ki mu jih nalaga proizvodnja in kako to opravljanje vpliva na njegovo zdravstveno kondicijo in delovno sposobnost. Obenem pa tudi proučuje možnosti za najracionalnejšo uporabo človeške energije.

Patologija dela skrbi za čimprejšnje odkrivanje bolezni v zvezi z delom in njegovo zdravljenje.

Ekologija dela se ukvarja z vprašanji fizikalnih, kemičnih, bioloških in psiholoških škodljivosti delovnega mesta in ugotavlja kaj je potrebno ukreniti, da se bodo njihovi vplivi in posledice (poklicne bolezni, povečana utrujenost, nizka storilnost in nesreče pri delu), zmanjšali.

Psihologija dela omogoča uporabo tistih faktorjev, ki ugodno delujejo na človeka in njegovo delo in da z druge strani onemogoči ali spravi na minimum one faktorje, ki so škodljivi za človeka in njegovo delo.

Da lahko uspešno rešuje vse te probleme, medicina dela proučuje:

1. higieno izgradnje in ureditve proizvodnih ustanov (tovarn, rudnikov itd.);
2. surovine, ki se obdelujejo v proizvodnji, vzporedne proizvode in odpadke;

3. tehnološke procese v raznih vejah proizvodnje;

4. ugodne in neugodne vplive delovnega okolja;

5. analizo vsakega delovnega mesta v proizvodnji;

6. organizacijo dela, sistem nagrajevanja in psihično atmosfero v podjetju;

7. mentalno higieno delavcev;

8. organizacijo in način izbora poklicev ter sistem uvajanja in šolanja delovnega podmladka;

9. probleme žena v delovnem razmerju;

10. problem zaposlovanja delavcev, ki so samo delno sposobni, reševanje problemov invalidnih in ostarelih oseb;

11. osebno higieno delavcev na delu in izven dela;

12. stanovanje delavcev, njihovo prehrano, način življenja, kulturo, zabavo itd.

Pri reševanju problemov glede zdravstvene zaščite delavcev delujejo razni strokovnjaki: specialisti za medicino dela, varnostni inženirji in tehniki, industrijski psihologi itd. Vsaka štiri leta se zberejo na kongresu in obdelujejo najbolj aktualne teme.

Letos je bil od 20. do 24. oktobra že tretji kongres za medicino dela v Ljubljani. Vsakič priredijo kongres v drugi republiki. Na njem so se zbrali jugoslovanski in inozemski strokovnjaki, ki proučujejo in rešujejo probleme zdravstvenega varstva delavcev.

Prva letošnja tema je obravnavala zdravstveno varstvo delavcev v črni in barvni metalurgiji, ker sta ti dve panogi gospodarstva izredno važni. Delavci v teh panogah delajo pod težkimi ekološkimi in telesnimi obremenitvami.

Druga tema na kongresu je govorila o obolenju prebavil delavcev. Prebavna obolenja se namreč javljajo vse pogosteje, kot npr.: rana na dvanajsterniku, kronični želodčni katar, bolezn jeter in podobno. Marsikatera od teh bolezni je vezana tudi na delovni proces.

V tretji temi so obravnavali varstvo vajencev in poklicno usmerjanje. Zdravstveno varstvo delavcev se mora začeti že pri vajencih. Zelo važna je pravilna izbira poklica, kajti nepravilno izbran poklic ima daljnosežne posledice ne samo za mladega delavca, temveč tudi za družino, delovno organizacijo in celo družbo.

Četrta tema je obravnavala varstvo zdravja delavcev v novi zakonodaji.

Dr. A. Rakuš

Na zahodu ZDA

Gospodarska zbornica Slovenije oziroma svet za gozdarstvo, papirno in lesno industrijo je v letošnjem letu organiziral strokovno ekskurzijo v »Združene države Amerike«.

Namen potovanja je bil strokovno poslovni obisk predstavnikov slovenskega lesnega gospodarstva, ki naj bi se seznanili z gospodarjenjem in organizacijo poslovanja sorodnih organizacij v ZDA.

Dežele, ki jih je skupina obiskala, ležijo na bogatem gozdnem področju na zahodu ZDA, kjer je razvita lesna in papirna industrija. To so države: Oregon, Washington, Idaho in California. Države ležijo ob Pacifiškem oceanu razen Idahoa.

Geografija gozdov ZDA se deli na tri velika področja:

— Vzhodni del ZDA od Velikih jezer do gorovja Apalachi na jugu, kjer prevladujejo listnati gozdovi, predvsem hrast in javor;

— področje gozdov severno od mehiškega zaliva, kjer so poleg listavcev tudi ogromne sestavine bora;

— Zahodno področje gozdov, ki potekajo v širokem pasu ob obali Pacifika in se na severu razširja v celo kanadsko področje gozdov;

— Centralni in jugozahodni del ZDA prehajajo gozdovi v široke travnate prerije in nato v polpustinje in pustinje.

Največji in najbogatejši gozdovi so prav v zahodnem gozdnem pasu. To so predvsem iglasti gozdovi duglaze, bora, sekovje in čuge. V ZDA raste okoli 1100 drevesnih vrst, od teh ima le 150 vrst gospodarski pomen. Poprečni prirastek gozdov v ZDA je 2 × tolikšen kot pri nas ustreznega gozdnega sestava. Veliko je še pragozdov, ki pa jih hitro krčijo, tako da bi v naslednjih letih

bili ti kompleksi izkrčeni in bi jih nadomestili z mladimi produktivnimi sestoji.

Izredno hitro rast pogojuje v zahodnem delu gozdov predvsem primerna vlaga. Prav v tem bogatem in lahko bi rekli neizčrpnem področju se je tudi najmočnejše razvila industrija predelave lesa, saj oskrbuje velik del ZDA s svojimi proizvodi. Tu je razvita industrija celuloze in papirja, primarna in finalna predelava lesa, industrija lesnih in lesovinskih plošč, industrija hiš, saj skoraj vsa severna Amerika stanuje v lesenih hišah, in na koncu dobro razvita in produktivna eksploatacija gozda.

Iz navedenega je razvidno zakaj je bil prav severozahodni del ZDA predmet obiska.

Najprej smo se ustavili v Portlandu, gospodarskem središču države Oregon. Mesto ima kakih 400.000 prebivalcev, s predmestjem pa skoraj milijon. Obiskali smo tvrdko Longview Fiber Company v Longviewu, ki leži v neposredni bližini Portlanda, a teritorialno že sega v sosednjo državo Washington. Tvrdka pripada družbi Weyerhaeuser.

Družba, ki ima letni bruto proizvod v vrednosti 1,2 milijarde je trenutno na drugem mestu na lestvici predelovalcev lesnega gospodarstva.

Tovarna v Longviewu proizvode letno 600.000 ton raznih vrst papirja, to je papirja, kot ga proizvede cela Jugoslavija, ali 3,5-krat več kot Slovenija. Surovino (največ duglazijo) uporabljajo v obliki sekancev 70 %, žagovine 16 % in oblanec 14 %. Zaman sem iskal skladovalnice cepancev in okroglic, kot sem jih vajen pri domačih proizvajalcih celuloznega lesa. Namesto njih so ogromni

Nadaljevanje na 6. strani



»Podvozje« stare žage

Stare žage ni več

Nadaljevanje s 4. strani

Privatni industrijalci in lesni trgovci so začeli delovno silo množično odpuščati, ali pa so kljub zvišanju življenjskih stroškov zniževali že itak borne zaslužke. Obrat je zaposloval 20—25 domačinov.

Omenjeni obrat je bil za tiste dni tehnično dokaj opremljen, saj je imel dva primarna stroja — polnojermernika evropsko znane firme Piny-Kay, pogonsko moč za njiju in ostale sekundarne stroje, vključno z mlinom pa je dajala parna lokomobilna.

Obrat je kmalu ob začetku dosegel zavidljivo izkoriščanje in kapaciteto razreza. Žagarski obrat je oskrboval s surovino iz gozda podjetnika »Maček«. Ker pa zaloge iz lastnih gozdov za kapaciteto obrata niso zadoščale, je bil lastnik prisiljen kupovati hlo dovino od ostalih gozdnih posestnikov Logatca in iz okolice, celo z Dolenjske.

Italijanska okupacija med NOV je doselila svoje gospodarstvenike in začela ustanovljati podružnice svojih kapitalističnih podjetij. Med domačim prebivalstvom je naletela na somišljenike in tako je domača industrija prišla pod vodstvo okupatorja.

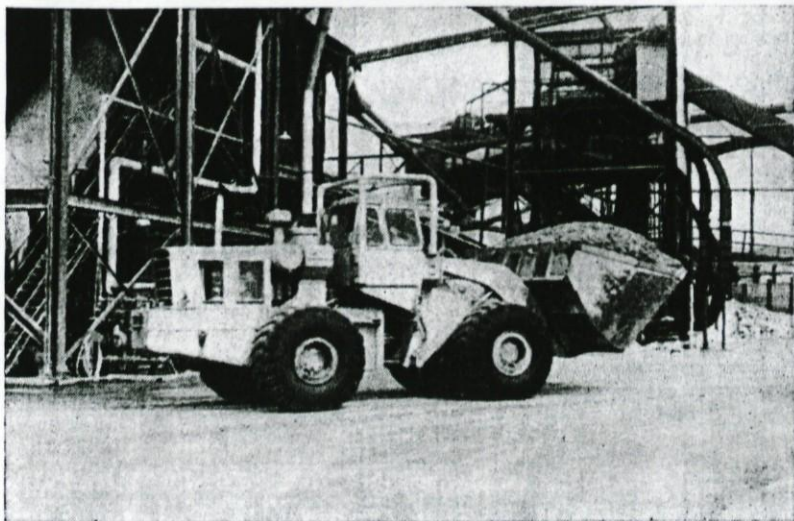
V času okupacije obrat ni redno obratoval zaradi pomanjkanja surovine. Po vojni je lastnik zapustil obrat in zbežal v inozemstvo.

Podjetje pa je ostalo splošno ljudsko premoženje. Takoj je steklo delo na obratu. Prvotno je obrat spadal pod upravo GG Cerknica, nato pod LIP Logatec-Ljubljana. Pod upravo LIP Logatec so bile zgrajene velike parilnice za parjenje bukovine, zgrajen je bil tudi podaljšek žage še za polovico. Tod so bili razmeščeni cirkularji za predelavo bukovine v polizdelke frize za končni izdelek — parket. Zgradilo se je tudi ostrešje za dvigalo »Demag«, kar je bilo za tiste čase prava senzacija, z njim se je raztovarjala bukovina iz vagonov, prej je to delo teklo ročno ali pa s pretezanjem oziroma s konjsko vleko, če so se dale odpreti stranice vagona.

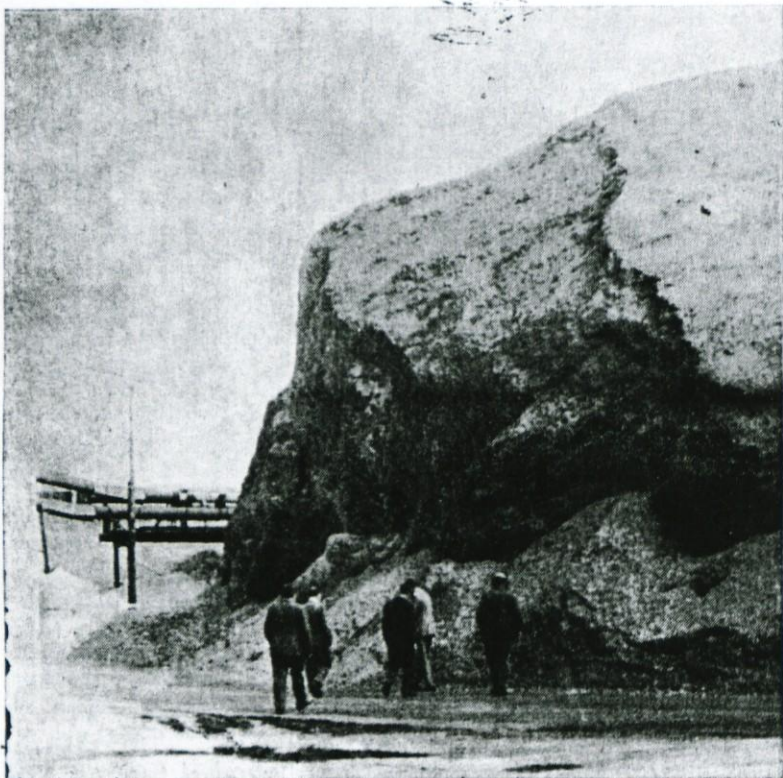
Tako se je v Logatcu začela predelavati bukovina v polizdelke, kar pomeni začetek za kasnejše finalne predelave. Leta 1950 je obrat šel pod upravo LIP - Postojna. Tedaj so se zgradile sušilnice, v kateri pa niso bile izdelane vse komore. Nameravalo se je zgraditi tudi novo kotlovnico, za katero je bilo nabavljeno že mnogo opreme. Obrat je kljuboval vsem spremembam in tudi planskim nalogam, ki za tiste čase res niso bile majhne v primerjavi s kapaciteto, kvaliteto in izkušenostjo delavcev in mojstrov, katerim je takorekoč delo diktiralo zahodno tržišče.

Leta 1954 pa se je obrat pripojil na novo ustanovljenemu podjetju KLI - Logatec kjer je stari obrat obratoval vse do leta 1971. Zaradi izrabljenosti, vedno večjih popravil, potreb po večji kapaciteti zlasti pri razrezu bukovine hlo dovine je bil stari žagarski obrat porušen, pred nekaj meseci pa zgrajen novi mehanizirani žagarski obrat — sen vsakega žagarja.

inž. Anton Antičović
Jože Istenič



Transport sekancev s 25 t nakladalcem



Gora sekancev čaka na predelavo

Na zahodu ZDA

Nadaljevanje s 5. strani

kupi sekancev, visokih 20 m in več, ter široki do 150 m. Na kope transportirajo sekance z elevatorji ali jih pa odvažajo kar s kamioni prekucniki. Sekanci lahko ostanejo v kupih največ 1 leto. V tem času kvalitetno ne trpijo niti ne pade izplen iz njih. Sekance ne proizvajajo v tovarni temveč jih kupujejo pri manjših proizvajalcih, največ na žagah. Roba prenese prevoz do 1000 km z železnico in 350 kilometrov s kamioni, a pri žagovini največ do 100 km transporta s kamioni. Dobavo surovine v tej obliki je tovarna uvedla že pred 23 leti in je bila v tem prva. Navedena oblika dobave surovine se je kmalu za tem močno razširila. Transport od drobnih proizvajalcev do porabnikov celulozarjev opravljajo predvsem s containerji. Transport sekancev v tej tovarni opravljata od skladišča do elevatorja v kotle dva 25-tonska nakladalca. Za zajemanje sekancev sta imela posebej konstruirane ogromne nakladalne lopate. Tempo dela je bil zelo hiter, kakršnega sem pač vide-

val povsod v ZDA. Z zanimanjem sem opazoval oba voznika, ki sta rutinirano vozila ogromna stroja in se med vožnjo tesno srečevala v ozkem koridorju. V tempu sta bila tako natančna, da sta se srečevala redno na istem mestu.

Ogledali smo si vse naprave in laboratorije za pripravo materiala v tovarni, v tehnološkem zaporedju transporterjev za transport sekancev in celuloze, kuhanje sekancev v kuhlalnikih, defibratorji, papirni stroj in kot posebni del tovarne — proizvodnjo žveplene kisline. Povsod ogromne naprave in stroji, robustni vendar trajni. V ZDA je železo poceni. Vse je zmetano skupaj brez vsake simetrije, toda važen je učinek in končno profit. Vzdrževanja strojev skoraj da ne poznajo, saj so vsi strojni elementi predimenzionirani, a nasproti temu je električna energija zelo poceni. Po ogledu tovarne je tekel razgovor s predstavniki posameznih proizvodnih enot. Predmet pogovora so bile teme onesnaženja zraka in vode, problem nekaterih odpadkov, surovinska baza, transport ipd. Zakonski predpisi onesnaženja zraka in vode niso tako strogi, kot so po jugoslovanskih predpisih, vendar se proizvajalci tam po njih ravnaajo, medtem ko pri nas ne. Kazni so v ZDA zelo visoke in jih dosledno izvajajo, zato se jih proizvajalci zelo bojijo.

(Nadaljevanje v prihodnji št.)

Ing. Samo Oblak

Kako je s fizičnim obsegom proizvodnje?

Vse kaže, da fizični obseg proizvodnje ne narašča, kot bi bilo to pričakovati. Indeksi industrijske proizvodnje za lesno industrijo v SFRJ kažejo, da je poprečna rast fizičnega obsega proizvodnje v zadnjih nekaj letih 108 (leto 1968 — 106, leto 1969 — 109, leto 1970 — 107). Če bi se hoteli držati zlate sredine, bi torej morali letno povečati fizični obseg proizvodnje za 5 do 10 %, kar pa, kot kaže spodnja tabela za 10 mesecev tega leta, ne bo mogoče doseči.

Obrat	Doseženo	Doseženo
	1971	1971
	Planirano	Doseženo
	1971	1970
Žaga	109	116
Plastika	85	90
Drob. pohištvo	98	100
Stavb. poh.	99	96
Galvana	107	97
Sušilnica	101	94
Skupaj	100	102

Plan je torej s težavo izpolnjen. V primerjavi z istim obdobjem v letu 1970, pa je za ce-

lotno podjetje obseg proizvodnje večji le za 2 %, torej pod povprečjem, ki smo ga prej omenili.

Vzroki za prepočasno rast proizvodnje pa niso v prenizki storilnosti, temveč v zmanjšanju ur.

Ko smo primerjali vse opravljene ure v omenjenih obratih smo ugotovili, da je za 4,3 % manj opravljenih ur v letu 1971, kakor jih je bilo v letu 1970.

Če torej upoštevamo, da je s 4,3 % manj urami, izdelano za 2 % več izdelkov, ugotovimo, da je produktivnost porasla za 6,3 odstotka, kar lahko štejeemo za normalno rast produktivnosti, ki se ujema s povprečjem rasti storilnost v Jugoslaviji.

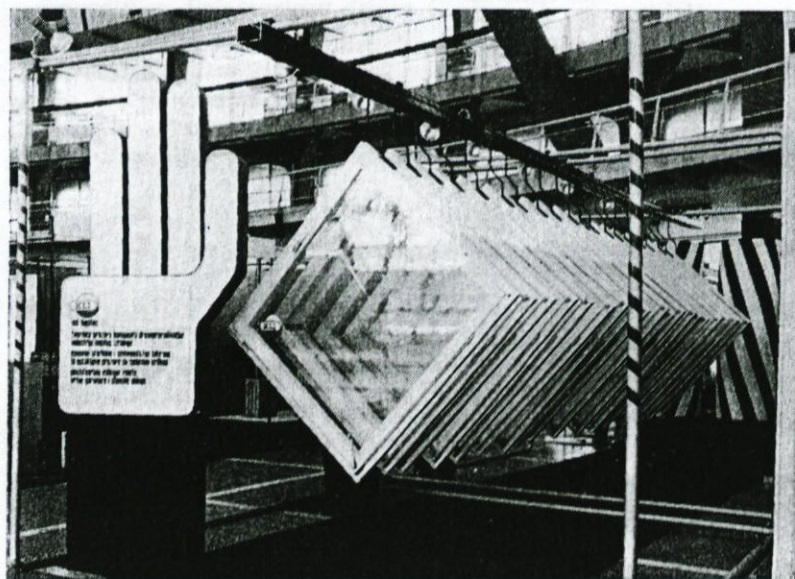
Zato ne bo kazalo v bodoče zmanjševati fonda delovnih ur, ki se javljajo pri modernizaciji tehnoloških procesov v posameznem obratu, temveč bi bilo potrebno širiti proizvodnjo z odpiranjem novih delovnih mest in s tem doseči normalno rast fizičnega obsega proizvodnje podjetja.

Pohvala

Delavski svet podjetja izreka pohvalo kolektivu drobnega pohištva, oziroma vsem, ki so s svojim delom prispevali k izpolnitvi delovnih nalog v mesecu avgustu.

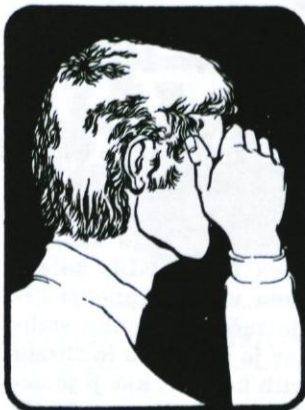
Prizadevnost in pripravljenost za delo tudi v dopolnilnem delovnem času, v času prostih sobot in ob vsaki priložnosti so

lastnosti naših delavcev, ki se bodo tudi v bodoče, če bo le potrebno ponovno javljale in se odrazile v rezultatih dela. Odvisnost proizvodnje od tržne situacije pa vedno zahteva enotnost in pripravljenost vseh delavcev za večjo realizacijo in večji dohodek podjetja.



Sejem bil je živ ...

Naše podjetje je tudi letos razstavljalo na Beograjskem sejmu gradbeništva. Razstavljali smo okna iz novega programa.



Ne vemo - sprašujemo

Razgovor z zdravnikom Jožetom Skvarčo



Obiskali smo zdravnika Jožeta Skvarčo in se z njim pogovarjali o epidemiji zlatenice, o zdravstvenem varstvu in sploh zdravstveni podobi v logaški občini. Zdravnikova pojasnila utegnejo biti bravcem zanimiva pa tudi uporabna.

Vprašanje: Kolikšen obseg je zajela epidemija zlatenice, kje so vzroki zanjo in kakšne preventivne ukrepe priporočate za preprečitev okužbe?

Odgovor: Za zlatenico je obolelo kakih 300 občanov z močno vidnimi znaki, kakih 50 primerov pa je bilo brez obarvanosti — v anikterični obliki. — Vzroke bolezni je težko dokazati, širi pa se infekcijsko, z dotikom; podobno je namreč tudi z gripo. — Najprej se je zlatenica pojavila v Rovtahn, nato se je naglo širila še drugod. Zboleli so predvsem otroci; bilo je tudi nekaj primerov starejših obolelih, zvečine do 30 let. — Za preprečevanje bolezni je nujna higiena, zlasti pogosto umivanje rok; bolnike je treba primerno izolirati in jim omogočiti

čim daljši počitek. — Zdravil za to bolezen ni; bolnikom dajemo le dodatke za odpornost telesa: vitamine in aminske kisline.

Vprašanje: Kakšna je v splošnem sanitarna ureditev pri nas, kaj vse je lahko vzrok nalezljivim boleznim in kakšne možnosti ima zdravstvena služba za preprečevanje epidemij?

Odgovor: Dovolite mi, da rečem, da je sanitarna ureditev neurejena. Kanalizacija je nadvse pomanjkljiva, vode primanjkuje, greznice so vprašljive. Največja nujnost je gotovo kontrola kanalizacije. — Do nedavna sta zdravstveni dom in sanitarna inšpekcija delala drug mimo drugega. Sistematičnih pregledov se udeležujejo le zaposleni v živilski stroki. Vprašanje sanitarij in poslovanja z živili je neznan. — Občane je premalo samo zdraviti, še prej jih je treba vzgajati in vzgojiti. Tu si lahko veliko obetamo od predavanj, ki bi jih namenili občanom.

Vprašanje: Lahko poveste, kakšna je splošna zdravstvena

podoba občanov, kateri socialni sloj najbolj oboleva?

Odgovor: Zdravstvena podoba naših občanov je enaka republiški. Teren pa je še precej neobdelan, natančnejših podatkov, žal, ni. Kmet, npr. išče pomoči šele v kritičnem stanju, medtem ko zavarovanci se dokaj hitro javljajo v ambulantah. Reči pa je treba, da so zdravstveno najbolj prizadeti sezonski delavci zaradi dela v gozdu, pri raznih izkopih, in zaradi življenja v barakah. Alkoholizem botruje vsem vrstam bolezni, zlasti med fizičnimi delavci. Seveda je zdravje močno odvisno od primerne prehrane.

Vprašanje: V gradnji so novi zdravstveni prostori. Ali lahko pričakujemo, da se bo povečal tudi obseg zdravstvenega varstva?

Odgovor: Z gradnjo nove zdravstvene postaje ne gre za širjenje uslug zdravstvenega varstva, temveč za normaliziranje dela splošne zdravstvene službe. Pomembno je že to, da se bo zmanjšala nevarnost šir-

jenja bolezni med bolniki, ko bodo ločene ordinacije za odrasle in za otroke. Delo v dveh ambulantah hkrati bo bistveno skrajšalo mučno čakanje pred ordinacijo. Seveda, delovale bodo tudi občasne specialistične ordinacije, ki ne terjajo posebnih aparatov. Rentgena si pač ne bomo mogli privoščiti, pa še marsičesa ne; sicer pa smo v neposredni bližini modernega kliničnega centra.

Vprašanje: Kakšne splošne napotke nam dajete za ohranitev zdravja?

Odgovor: Veste, teh je veliko; o njih govori večtisoletna zgodovina zdravstva in zdravilstva. Vsekakor pa je treba upoštevati pravilno prehrano, utrjevati je treba psihofizične sposobnosti, zato je potrebna telesna in umska aktivnost, vzporedno pa počitek. Različne travme, kot so: alkohol in nikotin, da o drugih niti ne govorimo, so zdravju na kvar. In potem je tu še korist narave, toda ne tiste, ki jo gledamo skozi okna drvečih avtomobilov. M. Š.

TEČAJ TUJIH JEZIKOV V LOGATCU

Občinski sindikalni svet Logatec v dogovoru z delavsko univerzo »Boris Kidrič« v Ljubljani, razpisuje tečaj tujih jezikov in sicer:

- nemščine,
- italijanščine
- angleščine.

Prijave sprejema občinski sindikalni svet Logatec do 30. novembra 1971 in sicer od 9. do 15. ure. Za člane delovne skupnosti KLI Logatec, pa bo prijave sprejemala tov. Tatjana Stirn, oec. v kadrovsko-socialnem sektorju.

Tečaj bo le v primeru, če bo dovolj prijavitelcev. Zaradi tega pohitite s prijavi.

Občinski sindikalni svet
Logatec

Poprečje — ki ni poprečje

Ali že veste, da Služba družbenega knjigovodstva Vrhnika ugotavlja polletne in letne uspehe delovnih organizacij v občini Logatec, da ob tem ugotavlja gospodarsko moč, število zaposlenih in poprečni osebni dohodek občanov, ne da bi pri tem upoštevala reci in piši 20 delovnih organizacij (sedeži organizacij so izven občine!) in 70 zasebnih obrtnikov? Ali veste,

da gre za več kot 400 delavcev, ki tvorijo poprečje dohodka, ustvarjenega na Logaškem? — Vas zanima, za katere delovne organizacije gre?

Poglejmo:

Gozdno gospodarstvo Ljubljana, Zito Ljubljana, Trgovsko podjetje »Sora« Ziri, Slovenija avto Ljubljana, Mercator Ljubljana, Emona Ljubljana, Borovo Borovo, Pepelka Ljubljana,

SAP Ljubljana, Tobak Ljubljana, Petrol Ljubljana, Cestno podjetje Ljubljana, Vzgojni zavod Gor. Logatec, Zdravstveni dom Vrhnika, Ljubljanska banka Ljubljana, Elektro Ljubljana. ŽTP Postojna, Dalmacija vino Split, Istra vino Reka in »Mesarija« KZ Žiri.

In (menda samo približno!) 70 zasebnih obrtnikov! Torej, kako je z nami...? M. Š.

Komunalno urejanje

Te dni so začeli z urejanjem Poštnega vrta v Dol. Logatcu. Kanalizacija je bila v tem delu Logatca položena že pred dobrim letom, sedaj pričakujemo tudi delno asfaltiranje ulic. Asfaltirana bo ulica, ki se odcepi od glavne ceste do Marušiča in odtod desno proti Tršarju in levo proti pošti ter ulice med novimi bloki. Sredstva za to ure-

ditev prispeva delno kom. stan. podjetje (za svoje bloke), delno pa lastniki hiš na Poštnem vrtu. Vsi lastniki hiš so podpisali pogodbe o skupnem financiranju te ureditve. Ta prispevek je dejansko tisti del komunalnega prispevka, ki ga graditelji niso plačali takrat, ko so gradili svoje hiše.

Za Poštnim vrtom bo na vrsti ureditev ceste na Mandrge, ka-

tero bo delno financiral komunalni sklad občine, delno pa tudi lastniki stanovanjskih hiš in ELEKTRO Ljubljana.

Še letos bodo asfaltirali in uredili tudi parkirni prostor pred zadrugo v Gor. Logatcu. Sredstva za ta dela so zagotovili Mercator, KS Gor. Logatec in KZ Logatec.

VH

1	2	3	4		5	6	7	8	9	
10					11					12
13				14					15	
16				17					18	
19		20	21			22			23	
24				25	26		27	28		
29							30			

Nagradna križanka

Vodoravno: 1. ustavitev; 10. sirota; 11. mladi pujsek; 13. izločitev iz družbe; 15. pol sobe; 16. kemični znak za kositer; 17. suša v grlu; 18. ime črke; 19. 1000 kg; 22. ploskovna mera; 23. registrski črki »plavih angelov«; 24. možnost odločanja; 27. zmrznjena rosa; 29. poročanje; 30. upoštevan.

Navpično: 1. čim več ljudi je v njem, tem manj ga je; 2. ohla-

ja nas ob sedanjem gospodarskem položaju; 3. živela je v raju; 4. vprašalnica; 5. črke melodije; 6; zamisel; 7. naziv, ki izumira; 8. medmet; 9. nasprotje žalosti; 12. nerazvita jugoslovanska pokrajina; 14. otok v Jadranu; 20. neznani leteči predmeti; 21. akademski alpinistični odsek; 25. pol srca; 26. popularni slovenski tednik; 28. začetnici znane slovenske politične delavke.

Rešitve pošljite do 4. dec. Kadrovskemu sektorju podjetja.

Tretjič smo le uspeli

Število sej poslovnega odbora in delavskega sveta v tej mandatni dobi kaže, da je aktivnost vseh organov velika. V zadnjem času pa tega ne moremo trditi za delavski svet, in to samo zaradi neresnosti posameznih članov, ki se sej ne udeležujejo redno. Že na 14. redni seji, sklicana je bila za četrtek 30. 9. 1971, delavski svet zaradi premajhne udeležbe ni razpravljaval o vprašanih, ki so življenjskega pomena za kolektiv. Vsa ta vprašanja so bila preložena na dnevni red 15. redne seje, ki je

bila sklicana za sredo dne 27. 10. 1971, vendar tudi na tej seji ni bilo potrebne $\frac{2}{3}$ udeležbe. Na sejo je prišlo le 16 članov DS, torej le toliko, da so se dogovorili, da bo seja v sredo dne 3. 11. 1971.

Nerazumljivo je, da posamezni člani delavskega sveta, katerim je bila ob izvolitvi zaupana dolžnost zastopati kolektiv v tem najvišjem samoupravnem organu v podjetju, tako neodgovorno in neresno opravljajo svojo dolžnost.



Tako se je na svečani seji obč. skup. predstavil Logaški okt.

Ob delavnih športnih igrah

Delavske športne igre so že osvojile vse, ki si želijo po delu v tovarni, pisarni ali doma tudi zdravega športnega razvedrila. Prav zadnje tekmovalje v kegljanju, bilo je 3. 11. 1971 v hotelu »Bor« v Črnem vrhu, dokazuje, da je temu tako.

Udeležba ekip iz skoraj vseh delovnih in družbenopolitičnih organizacij občine Logatec je razveseljivo dejstvo, ki daje upanje, da bo v prihodnje to tekmovalje še bolj kvalitetno. Brez pretiravanja lahko zapišemo, da je bilo tega dne na prizorišču tekmovalja pravo športno vzdušje, res, kot bi šlo za osvojitev najvišjih naslovov.

Tekmovalo je 17 moških in prvič v tej športni panogi tudi 3 ženske ekipe, kar je še posebej razveseljivo.

KLI je na tem tekmovalju zastopalo kar 6 ekip.

Poglejmo, kako je potekalo tekmovalje. Druga ekipa KLI je začela zelo dobro in je s 162 podrtimi keglji že na začetku tekmovalja dokazala, da bo boj za prvo mesto zelo oster. Ekipa Skupščine občine Logatec se ji je s 159 podrtimi keglji močno približala, vendar ji je ta rezultat zadoščal le za uvrstitev na

drugo mesto. Moramo priznati, da je to za ekipo zelo lep uspeh, ker drugi kandidat, ekipa šole iz Gor. Logatca, na tem tekmovalju očitno ni imela športne sreče. Prva ekipa KLI, katere nastop smo vsi nestrpnost pričakovali, je začela nekoliko slabše, vendar je na koncu le zbrala 144 podrtih kegljev, kar ji je zadostovalo za uvrstitev na tretje mesto.

Ženske niso imele takšne konkurence kot moški, so pa kljub temu dosegle zadovoljive rezultate. Prva ekipa KLI je osvojila prvo mesto v ženski konkurenci. Druga je bila ženska ekipa osnovne šole iz Gor. Logatca.

Res je, da so rezultati tega tekmovalja nekoliko skromnejši, kot pa smo jih vajeni iz dnevnega časopisja, vendar moramo upoštevati, da so v vsaki ekipi tekmovali le štirje tekmovalci in ne 6, vsak tekmovalac pa je imel na voljo le 18 lučajev.

Kljub slabim rezultatom posameznih ekip, nekatere so tekmovalce prvič, velja pohvala vsem že zaradi tega, ker so se tekmovalja udeležile, in tako prispevale k množičnosti tega tekmovalja.

Filmski program

24. XI. japonska CS bv vo-hunska STEKLENICA, KI UBIJA.

26.—27. XI. ameriški bv biblijski film SODOMA IN GOMORA.

28.—29. XI. ameriški bv vojaški film LADJA FANTOM.

1. XII. arabski bv ljubezenska drama ARABESKA PRINCESA.

3.—5. XII. angleški CS bv znanstveno-fantastični film ODISEJA V VESOLJU.

4.—5. XII. ameriška bv zgodovinska drama THOMAS MORE.

10.—12. XII. špansko-italijanski CS bv vestern ZA 1000 DOLARJEV DNEVNO.

11.—12. XII. ameriško-jugoslovanski bv vojaški film NAVZKRIŽNI OGENJ.

15. XII. italijanska bv komedija ŽENESKE VLADAJO.

18.—19. XII. ameriška CS bv grama PRAVICA DO ROJSTVA.

22. XII. ameriški bv mladinski film MEČ V KAMNU.

24.—26. XII. ameriški CS bv vestern DAN REVOLVERAŠEV.

25.—26. XII. francoska bv komedija TETOVIRANI.

29. XII. ameriški avanturistični bv film SINOVI MUŠKETIRJEV.

Zahvala

ob boleči izgubi našega ljubega moža in očeta

VINKA TRČKA

se najiskrenejše zahvaljujem vsem, ki so mi v težkih trenutkih nudili pomoč. Posebno se zahvaljujem darovalcem venec, osnovni šoli Dol. Logatec in sodelavcem obrata drobnega pohišstva za izkazano pomoč.

Francka Trček z družino