

PRVI KORAKI V CIVILIZIRANI SVET

# Halo, so tam Želimlje?

Pa so resnično prav nenavadne te naše krajevne skupnosti. Čim manjša je, za povrhu mora biti še primerno oddaljena od našega občinskega središča, tem bolj delavna je. To sicer zvezo na daljša obdobja, a takrat smo močno presenečeni. Če pa bi te vaše krajevne skupnosti v planih in pri uresničevanju planov upoštevali tako, kot bi si zaslužile, bi bili ob preredkih obiskih še bolj zadovoljni z njihovo marljivostjo.

Ta uvod smo namenili krajevni skupnosti Želimlje. Nalogi, ki sta bili v njihovi realizatorski



Štefan Lepoša



Alojz Intihar

moči, sta skoraj v celoti izvedeni, tista, ki pa je občinskega ali mestnega značaja, pa se v uresničevanju vleče že polnih petnajst let. Zakaj?

O teh treh osnovnih zadolžitvah preteklih let in sedanjega obdobja so pripovedovali predsednik sveta krajevnih skupnosti Samo Sket, predsednik skupščine Jože Okorn, predsednik telefonskega odbora in podpredsednik sveta Štefan Lepoša ter predsednik KK SZDL Alojz Intihar.

Začnimo s telefonom. Prav te dni delavci PTT priključujejo nove telefonske številke. V Želimljah so pričeli z akcijo 1983. leta. Pritegnili so še sosednji krajevni skupnosti Ig in Pijava Gorica. Izanci so jim dolžni še denar za projekt, ki so ga naročili Želimljani, kljub temu, da so dobitniki

priključkov na Kremenci plačali nenavadno majhen prispevek. Ta je znašal v Želimljah 65 tisoč dinarjev na priključek in vsa spremljajoča dela. PTT je dala kabel in sedaj priključuje. Vse ostalo so morali narediti sami. Zato jih boli razlika pri plačevanju prispevka za telefonski priključek. Če bo vse po sreči, bo mogoče po novem letu poklicati kar v 58 domov v to sorazmeroma odročno vas. In, ker bodo tako močneje povezani z mestom in s središčem naše občine, bodo prav gotovo lažje in hitreje izvedli še naslednji obsežni zadolžitvi.

1982. so pričeli zbirati dokumentacijo za vodovod. Upajo, da bodo prihodnje leto – ne želijo si izrazitejših zakasnitev – v devetih desetih njihovih gospodinjstvih že lahko točili vodo iz te pomembne komunalne pridobitve. Zakaj še prihodnje leto? Dosedaj so uredili zajetje, povezavo med njimi in 100 kubičnim vodohranom večino primarnih vodov. Potegniti morajo še 110 milimetrski vod med šolo in Skopačnikom z odcepom za Pleso in urediti vse armature in povezave že položenih vodovodnih cevi. Vsa dosedanja dela je financirala Območna vodna skupnost Ljubljana-Sava. Vodohran je z eno-

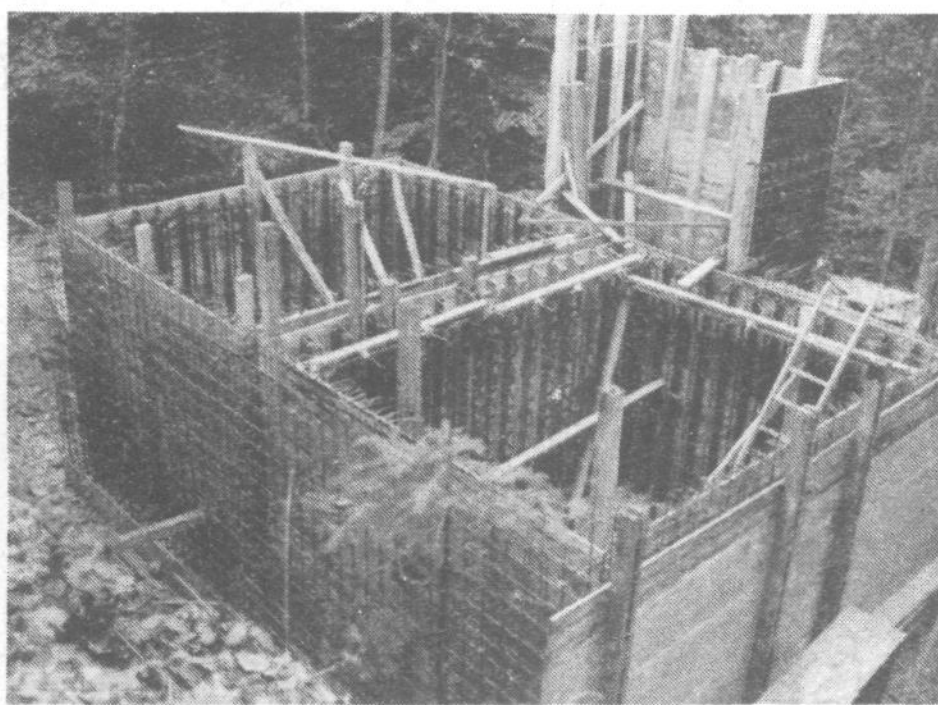


Samo Sket



Jože Okoren

letno zamudo zgradil SCT. Želimljani pa so opravili najmanj 2500 prostovoljnih delovnih ur pri izkopu jarkov za primarne vodovode in se z dvodnevno akcijo izkazali tudi pri položitvi in



V tem opazu sta nastala 100 kubičnih metrov zajemajoča prekata za vodohran vodovoda v Želimljah

zasipanju povezovalnega voda. Nekateri sicer niso prihajali na akcije, a pri dodeljevanju priključkov, bodo morali odstotnost pokriti z denarjem.

V Želimljah upajo, da bodo kmalu našli sredstva v komunalni skupnosti ali pa drugje, za dokončanje te izjemno pomembne pridobitve. Naredili so jo veliko ceneje, kot je predvideval predračun in predvsem z željo, da bi sodobni vodovod zamenjal šest krajevnih vodovodov in številne vodnjake. V teh pa je pogosto manjkalo vode, pa še na robu biološke oporečnosti je bila večkrat.

In sedaj zabeležimo še njihova čutenja dolgoletnega žulja te vasi. Pred 15 leti so pričeli s samoprispevkom akcijo za ureditev ceste Pijava Gorica-Želimlje. I. fazo del so izvedli, razširili so cesto, II. fazo pa družbena skupnost ni izpeljala do konca, kljub temu, da bi po planih morali prihiteti v vas po asfaltu prav letos. Lani so sicer potrošili kar znatna sredstva za ureditev dela ceste v Pijavi Gorici, ko pa bi morali letos

potegniti asfaltno prevleko po celotni trasi, je spet zmanjkalo denarja. Tako se bodo Želimljani že četrty borili za vstop v srednjeročni plan, za komaj 4 kilometre dolgo cesto. To jim ni prijetno, predvsem pa mora vodstvo krajevnih skupnosti pogosto poslušati očitke krajanov, da obljube niso izpolnjene. A, če hočejo doseči saj osnovni standard pri prevozu okrog 100 delavcev in 40 otrok ter že dolgo željeni večerni avtobus, se bodo morali spet spoprijeti z vsemi administrativnimi zankami. Želimljani zato večsah tudi poočitajo meščanom, da premalo cenijo delo ljudi, ki v prostem času skrbijo tudi za preskrbo mesta s hrano. Prepričani so, da bi moralo mesto okolici nameniti več materialne pozornosti, kot jo namenja sedaj.

STANE JESENOVEC

PRIPOMBA

Ob zaključku redakcije smo uspeli dobiti informacijo, da je druga faza ceste Pijava Gorica-Želimlje upoštevana v srednjeročnem družbenem planu naše občine!

## Topolov slaba zemlja in mraz ne motita

Da kljub vsem raziskovalnim nalogam, študijam in dobrim načrtom Ljubljanskega barja še zdaj ne znamo prav izkoristiti, je dejstvo. Pri Posestvih, tozdu Ljubljanskih mlekarn so prišli dlje kot marsikdo drug. Že leta 1958 so namreč zasadili prve poskusne topolove nasade, da bi na ta način pridobivali lesno maso za industrijo hitreje in ceneje, predvsem pa zato, da bi ohranili naše gozdove. Na barjanskih tleh so tako preizkusili, kako na tej zemlji, predvsem tisti slabši barjanski zemlji in v našem podnebju, rastejo posamezne vrste topolov. Do zdaj so preizkusili okrog 50 križancev in po pozitivni selekciji jih je ostalo 12, ki jih ne »moti« slaba zemlja in tudi hud mraz jim ne more do živega.

Letošnja mrzla zima, ki je bila, vsaj kakor so pokazali topoli, najhujša v zadnjih 29 letih, je izločila še nekatere križance, za katere so do lani mislili, da jim naše podnebje ne škodi. Zaradi zmrzali so morali pri

kot bi morala, so pri posestvih dobili po 100 kubičnih metrov lesa na hektar.

Rezultati so torej vzpodbudni in bi prav gotovo zaslužili večjo pozornost ne nazadnje tudi naše industrije, ki za predelavo potrebuje lesno maso. Jože Šeruga, ki se pri Posestvih ukvarja z gozdarstvom in poskusi s topoli, je poudaril, da naša industrija za zdaj, žal, še noče razumeti, da so za predelavo v iverke ali celulozo dobra tudi drobna drevesna debela in ne le debeli hloidi. Očitno so naši gozdovi še prebogati in naše mišljenje še vedno prerazpisno, da bi se bolj poglabili v prihodnost, v kateri bo debelih hloidov zmanjkalo, če jih ne bomo začeli varovati – ne šele danes, ampak že včeraj.

Za Ljubljansko barje skrbi več »staršev«, ki – prav tako žal – ne sodelujejo dovolj med seboj in nasploh. Tovariš Šeruga je namreč povedal, da bi lahko z bolj načrtnim in smotrnim reguliranjem vodotokov in urejanjem njihovih brežin pridobili precej zemljišč za topolove nasade.

Na območju Ljubljanskega barja je namreč 580 kilometrov kanalov in živih vodotokov in vsaj 400 kilometrov je takih, da so njihovi bregovi primerni za nasaditev topolov. Kaj to pomeni za pridobivanje večjih količin lesne mase nam pove podatek, da dva kilometra enega brega vodotoka pomenita en hektar topolovih nasadov. Pri Območni vodni skupnosti Ljubljana-Sava za zdaj nad načrti Posestev niso navdušeni, ker pravijo – kot je povedal Jože Šeruga – da zaradi topolov ne bi mogli strojno čistiti kanalov in strug. Naš sogovornik pa je obenem poudaril, da v celjski občini nimajo takšnih prigorovov, zato zadnja leta ob svojih reguliranih vodotokih uspešno sadijo topole in pridobivajo les.

Topoli, ki zrastejo na Ljubljanskem barju v poskusnih nasadih, gredo v predelavo za celulozo. V predelavo za celulozo pa gredo

tudi drevesa iz naših za zdaj še dokaj bogatih gozdov, ki pa ne bodo trajali večno, če jih bomo brezsmiselno iztrebljali. Smreka, na primer, mora rasti štiri do petkrat dlje kot topol, če hočemo dobiti enako količino lesa.

Spodbudni rezultati, do katerih so s spokusnimi nasadi topolov prišli pri Posestvih,

bi morali dati misliti marsikomu. Tovariš Šeruga, ki se »službeno« odpravi v hosto tudi ob sobotah in nedeljah in ga skrbijo brezvestne kraje po gozdovih (in ni jih malo), je trdno prepričan, da bi morali zagotoviti dovolj lesne mase industriji za »drobno« predelavo, če hočemo ohraniti naše gozdove. In želi si, da ne bi prepozno ugotovili, kako neizmerno bogastvo pomenijo za nas ti »naši« gozdovi.

### Pobude, predlogi, razmišljanja Sveta za turizem

## Prvi dve kmetiji sta odprli vrata

Široke akcije, ki smo jih zastavili v letošnjem letu preko Sveta za turizem pri OK SZDL so rodile prve sadove. Medtem, ko smo vas neprestano obveščali v poteku ocenjevanja videza in urejanosti bivalnega okolja krajevnih skupnosti je druga delovna skupina uspela »pridobiti« kar dve Kmetiji odprtih vrat. O tem, kaj so te kmetije smo pred časom že nadrobno pisali, pa vendarle ponovimo le nekaj osnovnih pravil: to je kmetija, ki sme prodajati le doma pridelane proizvode, kot so mleko, sir, suhe klobase, žganje in podobno. Bile naj bi v redko naseljenih krajih, kjer lahko mimoidočemu popotniku ponudijo krepko malico in veliko mero gostoljubnosti. Prepoznali jih bomo po krožniku, ki bo visel na hiši, na katerem bo pisalo Kmetija odprtih vrat.

Gospodinja Antonija Kožuh iz Črnega vrha 29 nad Polhovim Gradcem je na to kmetijo pristala prva v naši občini. Velika domačija, ki leži ob vznožju hriba na prečudovito lepem kraju ima vse pogoje za sprejem gosta. V hlevu je veliko glav živine, kruh pečejo le doma. Imamo dobro žganje in klobase. Torej popotniki, pričakujejo vas naslednje leto, ko jo boste prvič mahnila na Črni vrh, se lahko

okrepčate pri Kožuhovih, po domače »na Janškovem« na Črnem vrhu.

Na povsem drugem koncu naše občine, visoko v hribih, ko se povzpemo iz Roba proti Mačkovcu, v vasi Selo je domačija Kraševčevih. Gospodinja Silva je znak Kmetije odprtih vrat z veseljem sprejela, saj je že dolgo časa vajena postreči utrujenega popotnika. Mimo njih namreč poteka znana evropska pešpot E-6. Tu se poleg domačih ustavljajo tudi tuji gostje. Vsekakor je to točka, ki je v evropskem vodniku peš poti E-6 že dolgo časa znana.

Vsi ti podatki pa naj nikakor ne zavedejo našega domačega in predvsem viškega gosta, da ne bo prišel k njej v vas na silce žganja in domače klobase, pa morda tudi na dobre kolone.

Ledina je deloma zorana. Iščemo pa še vnaprej Kmetije odprtih vrat in naprošamo vse tiste prijetne gospodinj, naj se nam javijo in pridružijo v tej akciji, s katero bomo veliko doprinesli k razvoju in pospeševanju turizma v naši občini. Držimo se namreč načela, da moramo znati ponuditi vse tisto kar imamo, tu pa nikakor ne smemo zajemati s preveliko žlico.

MOJCA ČRNE

● Najboljši rezultat do zdaj je bil »pridelek« 297 kubičnih metrov lesa na hektar – po štirinajstih letih rasti dreves in to v nasadih, kjer je bilo na hektar posajenih po 400 sadik. Najmanjši pridelek v takih nasadih do zdaj je bil 116 kubičnih metrov lesa na hektar. Pri Posestvih delajo tudi poizkuse z bolj gosto sajenimi nasadi. Na enem hektaru z 2.000 posajenimi sadikami so po štirih letih rasti dobili 96 kubičnih metrov lesa, kar je za šestino boljši pridelek kot v običajnih nasadih.

Posestvih posekati okrog 10 hektarov topolovih nasadov, kar je prav gotovo škoda, vendar še vedno ne tolikšna kot bi lahko bila kakšno kasnejšo mrzlo zimo. Čeprav so drevesa rastle le sedem let, kar je polovico manj