

# KMETOVALEC.

Ilustrovan gospodarski list.

Uradno glasilo

c. kr. kmetijske družbe  vojvodine kranjske.

Urejuje Gustav Pirc, družbeni tajnik.

„Kmetovalec“ izhaja 15. in zadnji dan v mesecu ter stoji 2 gld., za gg. učitelje in ljudske knjižnice pa le 1 gld. na leto. — Udje c. kr. kmetijske družbe kranjske dobivajo list brezplačno.

Inserati (oznanila) se zaračunajo po nastopni ceni: Inserat na celi strani 16 gld., na  $\frac{1}{2}$  strani 8 gld., na  $\frac{1}{4}$  strani 5 gld. in na  $\frac{1}{8}$  strani 3 gld. Pri večjih naročilih velik rabat. Družabnikom izdatno ceneje.

Vsa pisma, naročila in reklamacije je pošiljati c. kr. kmetijski družbi v Ljubljani, v Salendrovih ulicah šte. 3.

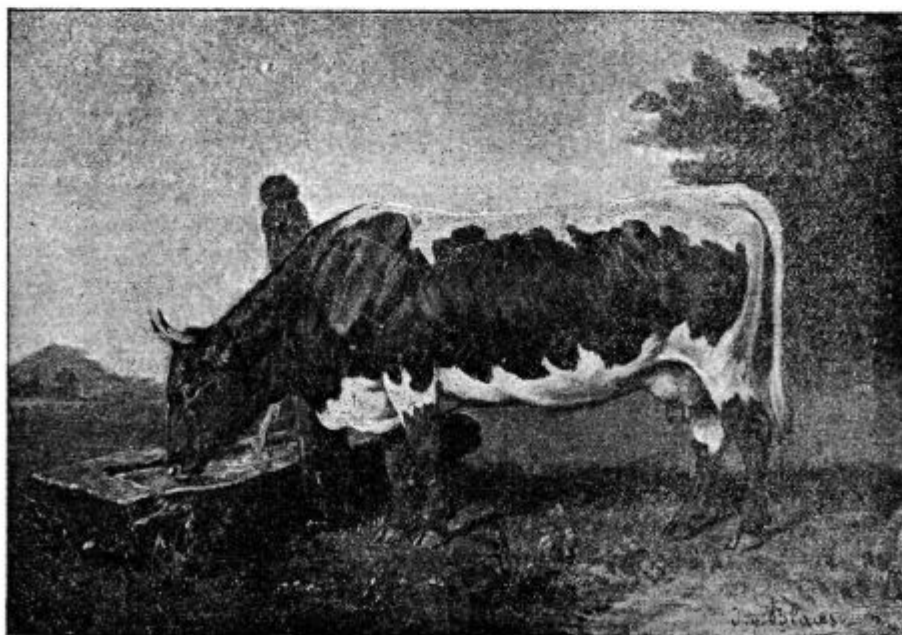
Št. 19. V Ljubljani, 15. oktobra 1896. Leto XIII.

**Obseg:** Belansko plemo. — Poročilo o pridelkih na poskušališču v Lipah leta 1895. — Obdelovanje pašnikov. (Konec.) — Umetna gnojila za vinograde. — Razne reči. — Vprašanja in odgovori. — Gospodarske novice. — Uradne vesti c. kr. kmetijske družbe kranjske. — Listnica uredništva. — Tržne cene. — Inserati.

## Belansko plemo.\*)

Okoliš tega plemena so obširne gorske doline

Izla in Bele od vzhodnih Visokih Tur med usedom Vrbskih Tur in Arlsko škrbino proti Dravi ter prednji deli dravske doline med Lijencem in Špitalom, oziroma sodni okraj Slovenski Matraj in Lijenc na vzhodnem Tirolskem, Vogliče, Zgornja Bela, Grajfenburg in Špital na Zgornjem Koroškem. Nadalje spadajo semkaj nekteri osredki jezerske, ziljske in spodnje dravske doline (med Špitalom in Beljakom), potem Rajhenav, ležeč v krškem virju, ter višavje med izvirom Gline, Milštatskim in Osojanskim jezerom.



Podoba 42.

Velikost in teža. Živali so povprečno visoke do vihra 123 5 cm, dolge 150 1 cm. Pravilno razvite krave tehtajo po 300 do 450 kg, povprečno po 400 kg. Belanska

pasma je torej med planinskimi pasmami slabo srednje velika.

Barva. Rdečerjava glavna barva in bele pase po hrbtu, zadej in po trebuhu se ne razločujejo posebno od barve bližnjih sorodnikov pingavcev, samo bele pase so navadno bolj zobčaste (pod. 42.), vsled česar se nam barva zdi bolj živa. Na glavi, na vratu in spodaj na nogah ne sme biti nič belega, ob gobcu in okrog očij nič

temnega, na gobcu nič sivega. Sivi ne smejo biti rogovi na koncu in ne parklji. Vse to je ljudem znak, da plemo ni čisto.

Oblika života. Glava je nekoliko krajša, širša in

\*) Iz dela: „Album govejih plemen iz avstrijskih planinskih dežel“. Glej tudi šte. 10., 14. in 15. letošnjega „Kmetovalca“.

lažja kakor pri pingavcih, med rumenkastobelima, ličnima, tankima, temnokoničastima rogovoma stisnjena, med velikima, prijaznima očesoma vidno vpognjena. Vrhnji del nosa je izbočen, nos primeroma dolg, gobec širok in top, ušesi majhni, okroglasti, porasteni z dolgimi dlakami.

Vrat je srednje dolg, tilnik krepak, ožrelje zmerno razvito in sega prav pod prsi.

Život je finejši, nežnejši in tudi pri samcih bolj kravji, vender pa krepak. Prednji, srednji in zadnji del života so skladomerni, viher, hrbet in ledja v obče nekoliko ostrejši, križ in kolki široki, rep dobro nastavljen. Pleča in sprednje prsi niso premesnate, bedra pa so krepka, rebra lepo vzbočena, rep krepak, srednje dolg in ima košat čop.

Noge imajo fine kosti, široke člene ter so primerno dolge in pravilne. Spodnji deli nog so krajši in imajo trdne, temne parklje.

Koža je tenka, ohlapna, čvrsta in brez barvila. Dlakava je tenka, kratka in gladka; bela se sveti kakor svila, barvana pa je navadno zamolkla.

Vime je dovolj razsežno, prav povoljne oblike in voljnih sescev.

**Koristna svojstva.** Mlečnost je izdatna ter doseže šest- do sedemkratno telesno težo, torej 2400 do 2800 litrov na leto. Mleko je polno (dobro). Za 1 kg surovega masla navadno ni več treba, kakor 28 do 30 l mleka. Za pitanje je ta živina vsaj srednje dobra, meso je nežno in sočno, loj lepo bel. Za delo je pleme primerno telesni teži in mišičjemu razvoju. Živali živahno, lahko hodijo, so prebrisane, vztrajne in krotke.

Izmed raznih svojstev naj omenimo zadovoljnost z malim, utrujenost in povprečno ugodno zdravje. Mlada živina hitro raste, biki so za pleme že z 10 ali 11 meseci, in telice se rade prvič otele že z dvema letoma. Pa tudi starejše živali še „porastajo“, to je, če se jim streže z boljšo hrano in oskrbo, rastejo še poznejša leta in pridobe na teži.

**Tržišča in cene.** Največ balancev se proda, oziroma pokupi, v okolišu tega plemena, in sicer proti koncu zime in spomladi, oziroma od svečnice do binkoštij, ali pa proti koncu poletja in jeseni, od sv. Jarneja do sv. Mihela. Trgov je mnogo in dobro obiskanih. Najznamenitejša tržišča so: Lijenz (Lienz), Vogliče in Požarnica.

Zadnjih pet let so bile mlade krave ali breje telice srednje teže po 38 do 44 gld. za 100 kg žive teže, v hlevu ali na trgu. Enoletni biki so bili po 80 do 100 gld., 15- do 20mesečni po 125 do 150 gld., izbrane živali tudi po 200 gld. Neobrejene telice, stare po 12 do 18 mesecev, so bile po 40 do 80 gld., dve- do štiri-letni volji po 34 do 38 gld. za 100 kg.

## Poročilo o pridelkih na poskušališču v Lipah leta 1896.

Za poskušališče je bilo odločenih 11 delov v skupnem obsegu 2.1 ha. Za vse dele sem porabil 317.4 kg žveplenkislega kalija in 668.3 kg Tomásove zlandre, ali 158.7 kg kalija in 73.5 kg fosforove kisline.

Na 0.57 ha, pognojnih s 95.6 kg žvplkis. kalija in 195 kg Tom. žlandre, sem vsadil 10 kg pese mamutovke in, ker jo je izpodjedal mnogovrsten mrčes, posadil sem vmes 27 kg fižola. Pridelal sem 120 q pese in 2.7 q fižola.

Na 0.33 ha, gnojnih s 60.2 kg žvplkis. kalija in s 104.4 kg Tom. žlandre, sem vsadil 3 q krompirja „magnum bonum“; pridelal sem ga 35 q.

Na 0.25 ha, pognojnih s 45.2 kg žvplkis. kalija in z 78.2 kg Tom. žlandre, sem vsejal 1.5 hl luneborškega ovsa; pridelal sem ga 14 hl.

Na 0.95 ha, pognojnih s 116.4 kg žvplkis. kalija in z 290.7 kg Tom. žlandre, sem vsejal 55.8 kg zmesi iz trav in detelj ter za zavetje proti suši 70 kg ovsa; pridelal sem v dveh košnjah 41.2 q sena in otave,

Glede na letošnje, za barje zelo neugodno vreme s 60 dnevi dežja in s 3 povodnjami se mora reči, da je letina prav povoljna, loči se pa senožet, pognojena z umetnim gnojem, od nepognojene senožeti kakor noč in dan.

Neki veleposestnik v barju je prišel trikrat pogledat poskušališče, in uspeh z umetnim gnojem mu tako ugaja, da si je naročil cel vagon umetnega gnoja, s katerim hoče gnojiti svoje polje po tukajšnjih navodilih.

Tudi g. J. Gams, posestnik v Loki, bo nekoliko svojega barja odločil za skušnje. Želeti bi bilo, da bi se več barjanov udeležilo takih poskušanj, posebno, ker je cena tem gnojilom tako znatno padla.

Pristaviti moram, da so pridelki po takih gnojilih lepši in okusnejši kakor po živalskem gnoju.

Kolike vrednosti je pa tudi to, da ti je vsak čas mogoče gnojiti in sejati, izvemši v sapi, dočim to ni mogoče, ako gnojiš z živinskim gnojem, v mokrem vremenu, kajti da pognojiš en hektar, treba ti je napeljati 40 do 50 voz gnoja, kar premnogokrat zaradi slabega vremena ni mogoče; a da pognojiš 1 ha z umetnim gnojem, pripelješ gnoj z enim samcem. Koliko manj dela ti pa tudi daje pletev, ker se z umetnimi gnojili ne seje plevel kakor z živinskim gnojem; saj je plevela barje itak polno.

Posebnega priporočila vreden je krompir „magnum bonum“, ker je močnat in hitro kuhan. Tudi luneborški oves se je jako dobro sponesel, dela debelo, močno bil in lepo zrno. Krompir in oves oddajam za seme. Kdor želi svoje seme premeniti, naj se kmalu oglasi pri meni.

V Lipah, 10. dne oktobra 1896.

Peruzzi.

## Obdelovanje pašnikov.

(Konec.)

Nadalje naj se živina ne goni vsak dan po celem pašnem prostoru, kterege smo ji odločili, marveč naj se ta prostor razdeli v več delov ali kosov in naj se popase kos za kosom.

Kjer bi gospodarstvene, kakor krajevne razmere ne dopuščale razdelitve pašnika za pašo po baži pašne živine, naj se vrsti pašna živina, kakor to kaže letni čas in jakost pašnika. Po govedih se popase prostor lahko z ovci ali žrebeti.

Kjer pa ni priporočljivo, da bi se goveja živina čredila, t. j. vrstila v paši z ovci ali žrebeti, in je pravilna menjava v porabi paše z različno pašno živino torej nemogoča, naj se na pr. skupno z govedo pasejo žrebeta ali ovce, zraven prasičev naj se pasejo gosi.

Za prasiče naj se vsikdar določi posebna paša, ktera naj se razdeli v nekaj kosov, da se pasejo nekaj časa na enem, nekaj časa na drugem kosu in se med tem časom prvi kos zopet lahko obraste. Gosi naj se pasejo skupno s prasiči.

Kjer se redijo konji v večji meri in se izrejšajo žrebeta, naj se tudi njim določi posebna paša. Kjer je pa glavna pašna živina goved, kakor je pri nas navadno, in si žrebeta izrejšamo le za domačo potrebo, ondi se lahko skupaj pasejo z govedo.

Glavna reč pri vsem je ta, da se pašnik — naj



je razdeljen za pašo govedi, žrebet itd. ali pa v celi obsežnosti namenjen za čredenje v paši ali pa za skupno pašo živine, — primerno razdeli in se živina pase nekaj časa na enem, nekaj časa pa na drugem kosu. Ko se je n. pr. popasel prvi kos, preide se na drugi kos pašnika, med tem časom se pa prvi kos lahko odpočije in v miru obraste; tedaj je tudi najbolj priložen čas, da se živalski odpadki enakomerno po njem raztrosijo, ki po dežju izprani pašnik kaj dobro pognojijo in tako pridelek pašnika pomnožé. Tako oskrbovan pašnik nam lahko dá podvojene in večje pridelke v paši.

Posamezne dele pašnika pa je treba ograditi. Ograje omogočijo tudi lažje varovanje živine na paši, ker se živina ne razide v ograjenem prostoru, kakor se ji sicer navadno ljubi, in pastirjem ni treba toliko dirjati in jo zavračati. Na razdeljenih in ograjenih pašnikih torej zadostuje manjše število pastirjev.

Ograde naj se posamezni deli pašnika z živimi mejami in drevesnimi nasadi. Taki nasadi nam dajejo še posebne koristi; oni služijo za brambo proti mrzlim vetrovom, ki zadržujejo rast in sušijo rušo, dajejo blagodejno senco živini ob času, ko solnce močno pripeka, ki ji je tolikanj potrebna za izpočitek in mirno prebavljanje; oni so tudi pribežališča pred plohami in nevihtami, katerim je živina dostikrat izpostavljena. Vrhu vsega nam pa dajejo ograje same na sebi lahko vsakoletne in lepe dohodke.

V vinorodnih pokrajinah ogradimo posamezne dele pašnika z drevjem, ki nam daje potrebno trtno kolje in trtno vezivo. Zarodimo torej vrbe in topole, drevje, katero kaj naglo raste in ima izvrstno obrastljivost, ker poganja mladike iz štora, parobkov in korenin. Vzgoja tega drevja je pa tudi najpriprostejša, najlažja in zahteva najmanj truda in stroškov, kar je gotovo velike vrednosti.

Izmed vrb si zasadimo beko, ki nam daje v mladikah najboljšo robo za privezovanje trt, za vezí pri lesenih obročih itd. Topola pa nam daje dobro trtno kolje, ktereга potrebujemo sleharno leto.

Na vlažnih prostorih in sploh ob vodi zasadimo tudi pletno vrbo, rakitje ali trskovca, ki nam daje potrebno šibje za različne pletenine, kakor za pletenje košev, vrbasev itd. Tako robo si skušajmo sami pri-skrbovati, kolikor nam je je potrebne v gospodarstvu, saj nam je zimski čas gotovo ugoden za taka dela.

Ograje zasadiamo torej z beko, katero vzgojimo nizko, za obrezovanje blizu tal, kar ji tudi najbolj ugaja. Zaredimo jo s krepkimi mladikami, vmes pa nasadimo v določeni razdalji (na pr. 6 ali več metrov) topole s kolmi in vzgojimo do sežnja in bolj visoka debela za obsekavanje „na glavo“.

Za tak nasad naj se pred zimo ali na pomlad prekoplje zemlja v mér črt, ki naj ločijo posamezne dele pašnika, na širokosti in globokosti 32 cm (enega črevlja); to delo se tudi lahko in hitro opravi z oralom in dvema brazdama. V tako obdelano zemljo se sadike (mladike) bek potikajo poševno (ker se tako raje okoreninijo in primejo) in bolj na gosto. Pregosti naraščaj se pozneje lahko razredči in se iztrebijo vsa slabotna drevca. Nasad naj se dobro zagradi s trnjem, da se varuje pred poškodovanjem po živini. Topolom, ktere smo vmes nasadili s kolmi, pa je treba za oporo kolja.

Pašnike v suhih legah je koristno po čez nasaditi z drevjem, ki naj hrani vložnost v zemlji, ker senči trato in jo s tem podpira v rasti. V to si lahko zasadiamo sadno drevje, in sicer tako, katero daje dosti sence in močno rodi. Za tak nasad bi bile kaj koristne tepke, ktere rodé obilno dobrega sadú.

Kakor na mejah posameznih delov pašnika, tako naj se pašnik ogradi tudi ob vodi, da ga ne izpodjeda in ne odnaša zemlje. Taki nasadi povekšajo vsakoletne dohodke iz pašnikov, povečajo vrednost pašnika, lepšajo okolico in blažijo нрав ljudstva.

Kakor za senco, tako moramo po možnosti skrbeti, da ima živina na paši dobre pitne vode in ne trpi žeje.

Če imamo potrebno vodo za namakanje pašnika, se z njo pašnik še z najboljšim uspehom gnoji. Kjer imamo odveč kakega gnojila, kakor gnojnice, mešanca, cestnega blata, pepela itd., ga pašniki porabijo ravno tako hvaležno, kakor vse druge kulture.

Uživalci srenjskega pašnika naj si nadalje skupno priskrbé skarifikator ali razrezovalec, orodje, katero je za obdelovanje pašnika enake vrednosti, kakor plug za obdelovanje polja. Razrezovalec je vprežno orodje in ima navadno po 7 nožev ali črtal, s katerimi se na pašniku razreže ruša.

Tako razrezovanje ruše je neprecenljive koristi, ker ima sedaj toplota, vlažnost in zrak vstop v zemljo, ktera je bila po živini shojena in steptana, katerih skupno delovanje v zemlji je potrební pogoj za rahljanje površne plasti pašnika, za boljšo rejo in krepko izpodraščanje pašnih trav in zelišč. Zraven tega služi razrezovalec kaj dobro za uničevanje mahú. Pašnik naj bi se sleharno leto po končani paši na jesen obdelal s tem orodjem.

Vsaka srenja naj ima tudi svojega pastirja, „črednika“, dorastlega človeka, ki naj varuje živino in naj se opusti pri skupni paši dandanašnja navada, prepuščati živino nedorastli mladini v varovanje.

To vse so pota, po katerih moremo naše revne gmajne zboljšati in pomnožiti dosedanji užitek iz njih z razmerno majhnimi troški. Naloga nam je torej, iti resno in z združenimi močmi na delo. Srenjske paše so last srenj, torej last posestnikov kot srenjskih udov, ki se delijo v uživalni pravici po visokosti zemljišnega davka, ki ga plačujejo.

Zberite se torej srenjski udje po dogovoru na prvo priložno nedeljo in pojdite na gmajno. Prehodite jo in posvetujte se vzajemno, v čem bi se zboljšala, kako naj bi se skupno oskrbovala in nadalje uspešneje rabila, saj bode to v občno prid in v posebno korist vsakemu posamezniku. Pretresujte vse okolnosti in odločite se končno po zrelem presojanju, v poštev jemajte tudi denarne troške, ki bi bili v to potrebni. Le malo več brižnosti in zanimanja, in stvar je dognana!

Če ste, uživalci gmajen, ta korak naredili, je treba za dejanstveno izpeljavo tega, kar ste za izboljšanje gmajne spoznali za potrebno, tudi resne volje, doslednega dela. Ni ravno treba, da se vsa zboljšanja dovrše naenkrat, marveč je tudi dobro in umno, ako se izpeljujejo po možnosti, to je po denarnih sredstvih, čez ktere v to svrhu razpolagamo, in drugih okoliščinah, če se tudi še le v več letih izvrše. Lotimo se pa uže dejansko koristnega in nujno potrebnega dela!

Troški, ki bodo v to potrebni, so neznatni in nezmerno majhni v primeri z večjim užitkom, ktereга nam bodejo dajali zboljšani, umno obdelani in oskrbovani in umno rabljeni pašniki. V troških se delijo posamezni srenjski udje najboljše po velikosti uživalne pravice.

## Umetna gnojila za vinograde.

### Poraba umetnih gnojil v vinogradu.

Večkrat že se je ustno in pismeno priporočalo gnojenje z umetnimi gnojili v vinogradih, pa kljubu temu ni

še pravega zanimanja zanja. Temu je pač največ vzrok to, da še sedaj nimamo natančnih izkušenj in podatkov o pravilni porabi umetnih gnojil. Mnogi so sicer že skušali, toda uspehov ne objavijo, drugi bi jih radi objavili, pa si ne upajo. Poskušnje z umetnimi gnojili bi se morale vršiti vzajemno in na različnih krajih, ter bi vsakdo koncem leta moral poročati, kako se mu je gnojenje obneslo, da bi se na podlogi različnih poročil mogla določiti prava mera in prava smer. Če bo pa vsakdo delal zase in vsakdo različno, bodemo čez 10 let na isti stopnji, na kateri smo danes. Zato naj bo ta-le spis kratko navodilo, po katerem naj bi se ravnali vsi vinogradniki.

Pri poskušnjah se mora vedno tako ravnati, da se ne zagnoji cela parcela enakomerno, marveč se je del pusti nepognojene. Dalje se ene vrste pognoje močnejše, druge vrste, zasajene z enakimi trtami, pognoje se slabše. Vse to si je treba zabeležiti, in jeseni istega ali jeseni drugega leta se opazuje, kako različno so trte obrodile. Na ta način je mogoče končno priti do sklepa, ali naj se trtam gnoji z gnojili, ktera imajo več kalija, ali z gnojili, ki imajo več fosforove kisline in dušika v sebi. Če se rastlini gnoji s kalijevimi gnojili, bode rastla močno, nastavila pa bode le malo sadu, kajti kalij je nekaj pospeševalatelj redilnih snovij v rastlini, dočim se z gnojenjem takih gnojil, ki so bogata na fosforovi kislini in dušiku, rastlini da moč, da nastavi sad. Teh dveh gnojil pa ne smemo uporabljati samih, marveč jima moramo dodati tudi kalija da jih more rastlina upodabljati. Z umetnimi gnojili nam je torej mogoče, rastlino vzgojiti, kakor hočemo.

Umetna gnojila bi se že morala rabiti za gnojitev vinogradov, kakor se rabijo za gnojenje travnikov. Vsakdo, ki je z umetnimi gnojili enkrat pognojil svoje travnike — seveda pravilno — tega ne opusti več, kajti uspehi so nepričakovano ugodni. Isto tako je pri trti; trta veliko več rodi in troški se jako zmanjšajo. Da so posestniki zadovoljni s Tomasovo žlindro in s kajnitom, ktera rabijo za gnojenje travnikov, svedoči to, da je c. kr. kmetijska družba pred dvema letoma oddala komaj nekaj vagonov teh gnojil, letos pa je dobila naročil za blizu 30 vagonov.

Kaj so umetna gnojila, to je menda vsakomur bolj ali manj znano. Umetna gnojila imajo v sebi veliko več snovij, katerih potrebuje rastlina za svoj razvoj, kakor enaka množina hlevskega gnoja. Kar je rastlinam prikladnih snovij v 20 do 25 in celo v 30 stotih hlevskega gnoja, se vse nahaja v 1 stotu umetnega gnoja. Ako torej stot hlevskega gnoja na mestu v vinogradu računamo po 60 do 80 kr., znaša to 15 do 24 gld., dočim stot umetnega gnoja na mestu v vinogradu stane le 10 do 12 gld. Ker pa je 1 kg umetnega gnoja toliko vreden, kolikor 25 kg hlevskega in ker se ga porabi pri srednji gnojitvi do 150 stotov na ha, umetnih gnojil pa komaj 5 stotov, znašali bi troški za hlevski gnoj 100 do 120 gld., pri umetnih gnojilih pa le kakih 65 do 70 gld.

Kakor je razvidno iz te primere, kaže z umetnimi gnojili gnojiti že iz gospodarstvenih ozirov. S tem pa ni še rečeno, naj se gnojenje s hlevskim gnojem opusti, nasprotno, kdor ima veliko hlevskega gnoja in v bližini, naj le s tem gnoji, kajti v njem so redilne snovi: kalij, fosforova kislina in dušik skupno, in poleg tega ta gnoj tudi zemljo rahlja ter dela sprštenino (humus), dočim imajo umetna gnojila redilne snovi večinoma posebej, in sicer vsako gnojilo drugo snov zase, ter zemlje ne rahljajo. Glede na to moram že tu pripomniti, da treba vender nekoliko gnojiti s hlevskim gnojem, če tudi se rabijo umetna gnojila, seveda potem v veliko manjši meri.

### Ktera umetna gnojila so najboljša.

Za gnojenje vinogradov se ne rabijo samo taka gnojila, kakeršna se rabijo za gnojenje travnikov, temveč poleg njih še taka, ki imajo v sebi mnogo dušika.

Mnogo dušika imajo naslednja umetna gnojila: čilski soliter, žveplenokisli amonijak, solitrovokisli kalij in peruvske gvano (tičji gnoj); dalje tvorniški odpadki, kakor volneni in usnjeni odpadki, oljčne pogače (kar ostane po iztisnienju olja iz oljk), posušena kri, rogovje in zmlate sviloprežje bube, dlaka, kože itd.

Najbolj se rabi čilski soliter. Ta ima do 15½ % dušika v sebi, navaden hlevski gnoj pa le 0·5 %, torej čez 30 % manj. Ker se čilski soliter hitro raztopi, zemlja pa ga ne obdrži (ne vsrka), treba ga je podkopati malo prej, predno začne trta odganjati (kaka 2 tedna prej). Čilski soliter se lahko rabi tudi poleti, kar je tudi iz tega stališča dobro, ker se z njim pospeši rast, osobito se priporoča rabiti ga pri trtah, ki so v rasti zastale. Gnojenje s solitrom tudi pospeši zoritev lesa.

Druga zgoraj navedena gnojila se teže razkrajajo in jih je treba zgodaj podkopati, osobito tvorniške odpadke; te je sploh veliko bolje dejati za eno ali za dve leti na mešančev kup, da se tamkaj razkrajajo.

Gnojila, ki imajo mnogo fosforove kisline so: Tomasova žlindra, mejlonsko in bakersko gvano itd., potem kostna moka, fosforovokislo apno, superfosfati in dvojni superfosfat.

Najbolj se priporočajo za gnojitev superfosfati in dvojni superfosfat, to so taka gnojila, v katerih je fosforova kislina lahko raztopna v vodi, dočim se v drugih le počasi topi. S superfosfati se dosežejo uspehi že v istem letu, od drugih še le v drugem ali v tretjem letu. Superfosfati se narejajo iz kostij in iz rudnin, ki imajo v sebi fosforovo kislino.

Dvojni superfosfati imajo 35 do 40 % fosforove kisline v sebi in se jako priporočajo za bolj oddaljene in strme lege, ker jih je manj treba in so troški manjši. Pa tudi Tomasova žlindra se rabi z dobrim uspehom, samo treba jo je podkopati že jeseni. Če se pa podkoplje spomladi z drugimi gnojili, pridejo njene snovi še le drugo leto rastlini v prid.

Gnojila, ki imajo v sebi mnogo kalija, so fosforovokisli, solitrovokisli in žveplenokisli kalij, potem silvin, kajnit in dr.; dalje pepel.

Najbolj se rabi žveplenokisli kalij, ki ima do 52 % kalija v sebi, potem kajnit z 10 do 14 % kalija in pepel z 8 do 12 % kalija. Najboljši pepel je trtni pepel, ker ima do 20 % kalija in do 5 % fosforove kisline v sebi. Izlužen, t. j. kuhan pepel je prav malo vreden, lug je boljši. Brez vsake vrednosti je premogov pepel.

(Dalje prihodnjič.)

### Razne reči.

— **Kako gips rabiti po hlevih.** Da je surov, zmlat gips po hlevih jako koristen, je že davno znano umnim gospodarjem, ali o tem so si bile misli navskriž, ali je bolje gips mešati z gnojem na gnojišču, ali pa vsak dan nekoliko gipsa potresti na gnoj v hlevu. Gotove izkušnje učijo, da je bolje potresati gips po gnoju v hlevu, in sicer iz dveh vzrokov: prvič zato, ker se iz gnoja hlapeči amonijak po gipsovem žveplu izpremeni v žveplenokisli amonijak, ki ni hlapen in zato ostane v gnoju kot najredilnejša snov rastlinam, — drugič pa zato, ker se zrak v hlevu ohrani veliko čistejši in ugodnejši zdravju živine. Zato svetujemo gospodarjem, naj imajo zmerom nekoliko surovega, zmlatega gipsa pripravljenega za vsakdanjo



rabo po hlevih. 1 funt za eno govedo ali enega konja ali pa za 10 ovac zadostuje. Pa tudi koristno je, če se gips potrese po gnoju, ki je bil ravnokar pripeljan iz hleva na gnojišče.

## Vprašanja in odgovori.

**Vprašanje 181.** Ali je pepel iz apnenc poraben za gnojenje? Pri nas trde nasprotno, češ, da je prežgan in škodljiv, ker je pomešan z apnom? Mogoče bi se dal porabiti za mešanec ali za gnojenje trtam ali senošetim? (J. P. v Š.)

**Odgovor:** Ta pepel je gotovo poraben kot gnojilo, če tudi nima v sebi tiste moči kakor navaden pepel. Da ima primešano apno, to nič ne dě, saj je apno tudi koristen gnoj. Gotovo je pa, da pepel iz apnenc ni zmirom enako vreden, enkrat manj, drugikrat več, kajti to je zavisno od vrste apnenca, ki se žge, in od sestave kuriva. Če kuhamo apno iz apnenca, ki je močno glinast in kremeničast, ter kurimo z lesom, ki ima v sebi mnogo alkalij in kremikove kisline, potem se tvorijo v pepelu težko raztopne kremikove spojine, ki pepelu jemlje gnojilno moč. — Pepel iz apnenc pa morete rabiti povsod, kajti, naj bo tak ali tak, škoditi ne more, pač pa le koristiti.

**Vprašanje 182.** Nikdar še nisem imel predenice v detelji, letos pa se je pokazala uže na strnišču, dasiravno sem sejal dobro domače seme. Kdaj naj jo zatiram, sedaj precej ali še le spomladi? (A. G. v M.)

**Odgovor:** To ni nič čudnega, da ste dobili v domače deteljno seme, ki je bilo dosedaj čisto, predenično seme, s katerim ste zaplevelili svojo njivo. Gotovo je bilo na detelji, katero ste pustili za seme, vsaj nekoliko predenice, ktere pa niste zapazili, in tako ste okužili svojo njivo. Predenica se zatira, predno cvete; sedaj bo uže prepozno, kajti letošnja predenica je uže naredila seme, ki bo drugo leto kalilo, in predenica Vam bo deteljšče še bolj prerastla nega letos. Prvi pogoj, predenice braniti se, je setev čistega semena. Predenica se zatira s prekopavanjem napadenih mest, predno cvete, in s požiganjem izkopane rušine. Če je predenice preveč, potem je najbolje, deteljšče podorati. Predenica se tudi zatire s polivanjem z vodo, v kateri se raztopi zelena galica. Opozorjamo Vas, da je krmljenje predeničaste detelje kvarno zdravju živine.

**Vprašanje 183.** Solati in endiviji v korenine se pri nas zarivajo neke vrste črvički, katerih Vam pošljem. Ti črvički napadeno rastlino popolnoma uničijo. Kako bi jih pregnal? (U. G. v T.)

**Odgovor:** Ti črvički, ktere národ imenuje strune, so ličinke hrošča, kterega zovemo pokalica. Proti strunam na solati ni drugega sredstva kakor pridno zatiranje z roko. Okoli venečega stebela je treba črve obrati in jih dati kokošim ali pticam v zobanje.

**Vprašanje 184.** Kakor je bilo povedano v zadnjem „Kmetovalcu“, imamo v turščici gosenico prosene večče. Čudno pa je, da živi ravno ta gosenica v orehah ter najlepše izvotljuje. Dosedaj nikdar še nismo opazovali tega mrčesa v orehah, zato prosim pojasnila, kako ga zatirati? (P. K. v P.)

**Odgovor:** Gosenica, ki je v orehah, je drugačna kakor v turščici. V orehah živi edino le gosenica orehovega sukača (grapholitha amplana), in edino sredstvo zatirati tega škodljivca je uničevanje napadenih orehov, da se z njimi zatro gosenice in se tako prepreči daljnja razmnožitev škodljivca.

**Vprašanje 185.** Ker se mnogokrat zgodi, da vsled neugodnega vremena ni mogoče otave posušiti, zato vprašam, na kakšen način se da sveže pokošena trava precej tako shraniti, da je porabna za krmljenje po zimi? Slišal sem, da v nekterih planinskih krajih, na pr. na Tirolskem, tako delajo. (J. Č. v Š.)

**Odgovor:** Sveže pokošena trava in druge sveže krmske rastline se dajo takoj shraniti le po načinu ansilaže, t. j., da se spravijo na kup ter potem s posebnimi stiskalnicami, ne le stisnejo, ampak stisnjene hranijo. Pri tem je paziti na pravo toplino v kupu, za kar je treba velike vaje in dragih priprav. Ta način je nov in ni v planinskih deželah še v rabi, pač pa narejanje „rjavega sena“, k čemur pa mora biti trava uže za dve tretjini suha, pa prav nič mokra, ne od dežja ne od rose.

**Vprašanje 186.** Na svojem dvorišču imam več refoškovič trt; ene izmed njih se uže tri leta prijemlje neka bolezen. Ko namreč trta odcvete in se jagode nekoliko zdebele, prične trtno listje postajati rdeče, rast zaostane in končno ni skoraj nič pridelka. Kakšna bolezen je to in kako je postopati proti nji? (F. K. v Z.)

**Odgovor:** Rdeča barva trtnega listja se pokaže po leti pri mnogih črnih trtah, in zlasti refošek je temu podvržen. Vsled gotovih pretvarjanj v trtnem listju, ki pa še niso dognana, prehaja listno zelenilo (klorofil) v drugačno snov, ki je rdeča. Prikazni ne smatramo za bolezen, ker je nekaj navadnega pri črnih trtah, gotovo je pa, da razvijanje rastline ne more biti pravilno, če zmanjka za rastlinsko življenje zelo važnega zelenila. Prav radi vam verujemo, da taka trta, ki postane skoraj čez in čez rdeča, ne dá kaj prida pridelka, a sredstva proti temu Vam vendar ne moremo podati, ker ga ni. Gotovo vpliva na pretvarjanje zelenila kakovost zemlje in nje gnojivost, in vrhu tega se je opazilo, da trte posebno tod postajajo rdeče, koder leti nanje cestni prah.

**Vprašanje 187.** Ker bo letos mnogo grozdja nezrelega, bomo boljše posebej brali in slabše posebej. Vino iz slabšega grozdja bo seveda kislo, in zato vprašamo, ali kaže dati vanj sladkorja, kdaj in koliko? (P. P. na Č.)

**Odgovor:** Sladkor v mošt devati, da bi vino bilo manj kislo, je brezpomembno, ker bo ta sladkor ravno tako pokipel in se izpremenil v alkohol, kakor grozdni sladkor, in se bo sledujoč vendar vsa kislina okusu razodevala. Če pa pomislimo, da ima letos na Dolenjskem in tudi drugod mošt spleh malo sladkorja ter bo vino izredno nizko, t. j., imelo bo malo alkohola in zato ne bo trpežno, (vsed česar se je bati, da se bo prihodnjo pomlad in polejše veliko tega vina pokvarilo), zato opozorjamo vinščake, naj to po možnosti preprečijo. Prepreči se pa to, če se vino naredi močnejše, če se skrbi, da uže jeseni dobro pokipi, in se pred pomladjo, torej uže po zimi, prvič pretoči. Vino se naredi močnejše, ako se doda moštu sladkorja precej, ko se odtisne, in sicer naredita 2 kg sladkorja v hektolitru mošta 1 odstotek alkohola; več če damo sladkorja, močnejše bo vino. To pa gre le do gotove meje, kajti prevelika množina sladkorja ne pokipi, in reči smemo, da več nego 6 kg sladkorja ne gre dodevati. — Zelo važno bo letos, da vino uže jeseni dokipi; to je pa le tedaj mogoče, če je vino hranjeno v kleti, ki ima vsaj 12-5° C. topline. Če shramba sama na sebi ni toliko topla, se pa mora vanjo postaviti peč. — Dalje bo važno, da se vino pravočasno pretoči, ker drožje v nizkem vinu prične gniti in spomladi, ko vino prične vnovič vreti, se dvigne in pokvari vse vino. Kdor noče narediti vina močnejšega z dodanjem sladkorja, ta naj letos vsaj skrbi, da mu vino uže jeseni dobro pokipi in da se pravočasno prvič pretoči.

**Vprašanje 188.** Ali je sladkor dober za krmljenje čebel? Tukajšnji čebelarji menijo, da je boljši nego med. (K. B. v L.)

**Odgovor:** Najboljša krma za čebele je, če jim morete dati zdravo zaprto satovje. Če pa tega ni, je pa sladkor tudi dober, in sicer boljši nego kakšen star in nekoliko pokvarjen med. Najboljši je kandisov sladkor v koseih, nekoliko poskropljen z vodo. Šele opomladi, če ni drugače mogoče, se da

tekoča hrana, in sicer prav zdrava strd, razredčena z nekoliko mlačne vode, ali pa navaden sladkor, ki se mu doda vode za polovico njegove teže, ter se potem skuha in pene posnamejo ter proč vržejo.

**Vprašanje 189.** Ali je kakšno sredstvo, da se osuše mokre in plesnive stene? (K. Ž. v R.)

**Odgovor:** Mokre in plesnive stene prihajajo vedno od tega, ker stoji temeljni zid v vlažni zemlji. Dokler se voda ne odpelje od temelja, toliko časa se tudi zid ne posuši, ker ravno on vedno vodo iz zemlje srka. Če uže nočete odkopati temelja, odpeljati vode in zidu posušiti, priporočajo nastopno mažo, ki vsaj nekoliko prepreči preveliko mokroto v sobi ali v kaki shrambi: Razdrobite 93 delov opeke, potem posebej 7 delov svinčenega glaja (Bleiglätte) ter vse to skupaj zmešajte in prilijte toliko lanenega olja, da se naredi maža, ki se na steni razmaže. Maža se v 3 do 4 dneh strdi in ne prepušča več vlage skozi zid.

## Gospodarske novice.

\* **Program o premovanju goved,** ki se bode vršilo ta mesec po Kranjskem, objavljamo še enkrat v današnji številki „Kmetovalca“. Opozarjamo, da bo premovanje v Šenčurju 20. dne t. m. in ne 19., kakor je bilo določeno prvotno, ker je ta dan velik semenj v Kranju. V Godoviču bo premovanje 22. in v Metliki 26. dne oktobra.

\* **Bike plemenjake belanske (cikaste) pasme** bo glavni odbor oddajal v pričetku meseca novembra. Prošnje je vložiti do 1. dne novembra t. l. Podrobnosti so objavljene med uradnimi vestmi.

\* **Čolska podružnica** nas prosi objaviti, da bo to jesen oddajala svojim udom brezplačno gozdne sadike, in sicer dobi vsak ud 500 triletnih smrekovih sadik. Za sadike se je zglasiti pri podružničnem načelniku, gosp. A. Rovanu na Colu.

\* **Oddaja trt iz podružnične trtnice v Novem Mestu.** Opozarjamo vse tiste ude kmetijske podružnice novomeške, ki bi radi dobili trt, da se precej zglase za nje. Vsak ud dobi brezplačno 100 sajenk riparije portalis ali rupestris montikola. Trte se bodo oddajale jeseni namesto spomladi. Tudi ameriške cepljenke se bodo oddajale, in sicer udom po 5 kr., neudom po 8 kr. komad. Cepljene so deloma na riparijo portalis deloma na rupestris montikola, in sicer naslednje vrste: Belina, laški rizling, zelenika, kraljevina, francoska črnina in žametasta črnina.

\* **Kakih 1500 cepljenih drevesec** odda mokronoška podružnica spomladi 1. 1897. Vsak podružnični ud, ki se oglasi pravočasno, dobi 6 drevesec brezplačno; ako jih želi več, dobi jih po 15 kr komad. Za neude je cena po 30 kr. Udje naj se oglase do 10. dne novembra t. l., neudje od 10. dne novembra t. l., pa do 1. dne februarja 1897. l., in sicer ustno ali pismeno pri gospodu grajščaku Ulmu v Klevevžu (Klingenfels), pošta Šmarjeta.

\* **Najnovejši voznji red na železnicah** po slovenskih pokrajinah je v posebnem iztisu priložen današnji številki, in sicer prirejen od lekarnarja G. Piccolija v Ljubljani, kateri ob enem priporoča svoja priznana zdravila.

## Uradne vesti c. kr. kmetijske družbe kranjske.

Seja glavnega odbora 8. dne oktobra 1896.

Seji je predsedoval družbeni predsednik gosp. ces. svetnik Ivan Murnik, navzoči so pa bili odborniki: gg. baron Laza-

rini, Lenarčič, Šiška, Witschl, Žirovnik ter tajnik G. Pirc.

Ker se je šlo za pripravljala dela ob ustanovitvi kmetijskega kemijskega poskušališča, zastopal je slavni deželni odbor gospod poslanec dr. Žitnik, poročevalec je pa bil gospod dr. E. Kramer, ravnatelj kmetijskega kemijskega poskušališča v Celovcu.

Poročevalec g. dr. Kramer je obširno razložil delokrog, ki naj ga ima tako poskušališče v Ljubljani, ter je predložil na podlogi tega primeren statut ter proračun. Glavni odbor je soglasno pritrdil izvajanjem poročevalca ter nadalje sklenil predlagati, da bodi ta novi zavod deželen, ktereга upravo družbo seveda rada sprejme, in ki naj bo pod vrhovnim nadzorstvom kuratorija, obstoječega iz zastopnikov vseh prispevajajočih faktorjev.

Po končani tej daljši razpravi je glavni odbor še ukrepal glede prodaje družbene drevsnice ter nakupa nove in je slednjič sprejel naslednje nove ude:

Grof Thurn-Valsassina Adolf, grajščak v Zalogu; Juvanec Štefan, posestnik v Pušči; Jenč Josip, posestnik v Drušah; Knific Josip, duhovnik v Tomišlju; Ukmar Maksimilijan, veleposestnik v Avberu; Smrekar Janez, katehet in posestnik na Grundlu.

## Razglas

o oddaji čistokrvnih plemenskih bikov, kupljenih z državno podporo, in sicer **belancev** (cikastih) za Gorenjsko.

Glavni odbor c. kr. kmetijske družbe bode meseca oktobra kupil s podporo, katero je dovolilo visoko c. kr. kmetijsko ministerstvo za pospeševanje govedoreje, nekaj bikov belancev.

Te bike bode odbor oddajal na podlogi došlih prošenj, in sicer z ozirom na potrebo čistokrvnih plemenjakov po dotičnih krajih.

Prošnje je vložiti do

**1. dne novembra t. l.**

pri glavnem odboru c. kr. kmetijske družbe kranjske v Ljubljani.

Vsak prosilec za bika mora v prošnji naznaniti, oziroma zavezati se:

1.) da je pripravljen bika vzprejeti o pravem času na oni bližnji postaji, ktera bode določena, in sicer tistega bika, ktereга določi odbor;

2.) da bode poslal na račun precej, ko mu odbor naznani, da mu je bik prisojen, 10 gld., kateri zapadejo, če potem ne vzprejme odkazanega mu bika;

3.) da ob vzprejemu bika plača polovico tistih stroškov, ktere je podpisani odbor imel zanj pri nakupu, in sicer odračunši pod točko 2. omenjenih 10 gld., in

4.) da podpiše zavezno pismo, s katerim se zaveže prejetega bika imeti dve leti za pleme in, če ga iz ktereга koli zadostnega vzroka z dovoljenjem podpisanega odbora proda, povrniti po 5 gld. za vsak mesec, kar ga pred časom odda.

Živinorejci, kateri bodo rabili prejetega bika čez 2 leti za pleme, in sicer najmanj 4 mesece dalje, dobodo po 20 gld. in za vsak nadaljni mesec po 5 gld. nagrade.

**Glavni odbor c. kr. kmetijske družbe kranjske.**

V Ljubljani, 15. dne oktobra 1896.

## Program za delitve premij za govejo živino,

ki bode

v torek, 20. dne oktobra t. l., v Šenčurju pri Kranju, v četrtek, 22. dne oktobra, v Godoviču in v ponedeljek, 26. dne oktobra, v Metliki.

Visoko c. kr. kmetijsko ministerstvo in slavni deželni odbor kranjski sta na predlog c. kr. kmetijske družbe kranjske blago-

volila dovoliti, da se napravi delitev premij za govejo živino v teh treh krajih za okrajna glavarstva, kranjsko, logaško in črnomaljsko ter sta v ta namen dovolila potrebni denar.

Namen razstavi in delitvi premij je:

- a) Da se živinorejci teh okrajev s primerjanjem goved vzpodbudijo za napredek v živinoreji in se o njej pouče.
- b) da se razvidi uspeh, ki se je zlasti z deželno in državno podporo dosihdob dosegel pri reji naše domače goveje živine.

1.) Pravico do premij imajo vsi živinorejci imenovanih okrajnih glavarstev.

2.) Do desete ure dopoldne mora vsa živina biti na mestu razstave, in sicer posebej junci, posebej telice in posebej krave, za ograjo privezane. Vsak lastnik mora skrbeti, da ima njegova živina hlapca ali deklo, ki streže živini.

3.) Da živina sme postati deležna premije, mora najmanj uže pol leta biti lastnina tistega gospodarja, ki jo razstavi. To mora razstavnik dokazati s spricalom svojega županstva.

4.) Možje, kateri bodo sodili o premovanju živine, izbero se po dotičnem predpisniku c. kr. ministerstva za kmetijstvo in se morajo ravnati po predpisih, za to določenih.

5.) Kdor je premijo dobil, mora se s posebnim pismom zavezati, da bode izpolnil vse, kar veleva imenovani ministerski predpisnik, ter da bode obdarovano govedo najmanj eno leto obdržal za pleme.

6.) V razstavo se pripuščajo:

- junci (biki), ki so  $\frac{1}{2}$  do 3 leta stari,
- breje telice, ki so najmanj 2 leti stare,
- molzne krave, ki so imele eno, dve, tri, štiri ali k večjemu 5 telet.

Govedo sme biti izvirnega marijinodvorskega, muriškega bejljansko-pincgavskega plemena in pa domača živina, mešana z zgoraj imenovanimi 3 rodovi ali tudi z drugimi plemenitimi rodovi, ali pa tudi čisto domača živina.

7.) Za lepo živino so določene naslednje premije:

I. Za biko 6 premij, in sicer ena 25 in ena 15 ter 4 po 10 gold.

II. Za krave 5 premij, in sicer ena 20 in 4 po 10 gold.

III. Za breje telice 5 premij, in sicer ena 20 in štiri po 10 gold.

Posestnikom, ki bodo pripeljali k premovanju v vseh oddelkih najlepšo skupino goved, sme presojevalni odbor prisoditi vrhu gorenjih premij tudi priznansko diplomu za umno živinorejo, in v posebnem slučaju še izvanredno posebno premijo.

**Glavni odbor c. kr. kmetijske družbe kranjske.**

V Ljubljani, 30. dne septembra 1896.

**Ivan Murnik** s. r.,  
predsednik.

**Gustav Pirc** s. r.,  
tajnik.

## V a b i l o

na občni zbor podružnice c. kr. kmetijske družbe v Logatcu, ki bode v nedeljo, 18. dne oktobra t. l. \*) v šolskem poslopu v Dolenjem Logatcu popoldne ob 4. uri.

V Z P O R E D:

- 1.) Nagovor predsednika.
- 2.) Poročilo tajnika in blagajnika.
- 3.) Volitev predsednika in novega odbora.
- 4.) Poučen govor tajnika G. Pirca.
- 5.) Raznoterosti.

V Dolenjem Logatcu, 15. septembra 1896.

**Martin Petrič** s. r., t. č. predsednik.

\*) Ker je bil tajnik gosp. G. Pirc zadržan udeležiti se zborovanja 11. t. m., zato je prvotno za ta dan določeni občni zbor prenešen na 18. dan t. m.

Št. 14.608.

## R a z g l a s.

Na podstavi najnovejšega izkaza o živinskih kugah, razširjenih na Štajerskem, deželna vlada zaporne odredbe, obstoječe proti tej deželi, omejuje tako:

1.) Z ozirom na stanje kuge v gobcu in na parkljih na Štajerskem se obstoječa uvozna prepoved na parkljasto živino (govejo živino, ovce, koze in prasiče) iz Štajerskega na Kranjsko omejuje na politične okraje Maribor, Slovenji Gradec in Ptuj;

2.) z ozirom na to, da je svinjska kuga v več okrajih na Štajerskem popolnoma ponehala, se v tem oziru obstoječa uvozna prepoved za prasiče na Kranjsko utesnuje na politične okraje Bruck ob Muri, Ptuj in Brežice.

To se razglašuje z dodatkom, da se prestopki te uvozne prepovedi, ki stopi na mesto one s 24. dne avgusta 1896. leta, št. 13.039., kaznujejo po zakonu s 24. dne maja 1882. leta, drž. zak. št. 51.

**C. kr. deželna vlada za Kranjsko.**

V Ljubljani, 23. dne septembra 1896.

Št. 14.847.

## R a z g l a s.

Ker je svinjska kuga v upravnem ozemlju razven v nekoliko dvorcih v sodnem okraju Krškem popolnoma ponehala, zato je deželna vlada razveljavlja tuuradni razglas z 12. dne junija 1896. l., št. 9115, s katerim se je na podstavi § 3. občnega zakona o živinskih kugah omejil promet s prasiči po Kranjskem, toda pri tem razveljavljenju je izvzet sodni okraj Krško, in dovoljuje prosti promet s prasiči pod določili, danimi v občnem zakonu o živinskih kugah, vendar tako, da je prepovedano goniti in prodajati prasiče od kraja do kraja ali od hiše do hiše.

Za sodni okraj Krško ostajajo dozdanje zaporne odredbe tudi nadalje še v veljavnosti.

**C. kr. deželna vlada za Kranjsko.**

V Ljubljani, 24. dne septembra 1896.

Št. 15.189.

## R a z g l a s.

Ker se je pri nekom iz Spljeta v Male Lašče 19. dne septembra t. l. dospelem prasičjem transportu nekoliko dnij pozneje pri osmih prasičih doznala kuga v gobcu in na parkljih in ker je dalje ta kuga razširjena v okrajih Benkovac in Knin v Dalmaciji, zato je deželna vlada dotlej, dokler se ne ukaže drugače, prepoveduje uvažati parkljasto živino (govejo živino, ovce, koze in prasiče) iz vse Dalmacije na Kranjsko.

To se razglašuje z dodatkom, da se prestopki te prepovedi strogo kaznujejo po zakonu s 24. dne maja 1882. l., št. 51.

**C. kr. deželna vlada za Kranjsko.**

V Ljubljani, 5. dne oktobra 1896.

Št. 15.290.

## R a z g l a s.

Po zadnjih uradnih izkazih o živinskih kugah je kuga v gobcu in na parkljih široko razširjena v kraljevini Galiciji, po nadvojvodini Spodnje-Avstrijski, po mejni grofiji Moravski in po vojvodini Šleziji; v prvih treh kronovinah je vrhu tega razširjena tudi svinjska kuga.

Da se ne zaneso te živinske bolezni na Kranjsko, zato je deželna vlada dotlej, dokler se ne ukaže drugače, prepoveduje uvažati parkljasto živino (govejo živino, ovce, koze in prasiče) iz zgoraj omenjenih kronovin na Kranjsko.

To se naglašuje z dodatkom, da izjemna dovolila za uvažanje takšne živine iz doslej še kuge prostih ozemelj onih dežel sme



dajati samo na posebne prošnje deželna vlada, in da se prestopki te uvozne prepovedi strogo kaznujejo po državnem zakonu s 24. dne maja 1882. l., št. 51.

**C. kr. deželna vlada za Kranjsko.**

V Ljubljani, 6. dne oktobra 1896.

Št. 15.358.

**Razglas.**

Ker kuga v gobcu in na parkljih na Koroškem, izvzemši politični okraj Št. Vid, že ponehuje, zato je deželna vlada po tuuradnem razglasu z 11. dne avgusta t. l., št. 12.282., zoper več koroških ozemelj izdala prepoved, vsled katere se ni smela od ondot uvažati, oziroma goniti parkljasta živina (goveja živina, ovce, koze in prasiči) omejuje na politični okraj Št. Vid v vojvodini Koroški.

To se razglša z dodatkom, da se prestopki zoper to uvozno prepoved, ki zoper omenjeni okraj ostaja še v veljavnosti, kaznujejo po državnem zakonu s 24. dne maja 1882. l., št. 51.

**C. kr. deželna vlada za Kranjsko.**

V Ljubljani, 6. dne oktobra 1896

Št. 15.512.

**Razglas.**

Ker je glasom uradnih naznanil kuga v gobcu in na parkljih po prevozi pitane živine iz komitatov Bregi in Šariš (Ogerska) in Belovar-Križevci (Hrvaško-Slavonska) zanesena v Šlezijo (Friedek) in Spodnjo Avstrijo (Dunaj), določuje deželna vlada za nadalje zaporno ozemlje proti Oggerski in Hrvaško-Slavonski nastopno:

**A. proti Oggerski.**

1.) Zaradi kuge v gobcu in na parkljih na Oggerskem je uvažanje prežvekovalcev in prasičev na Kranjsko brez izjeme prepovedano.

a) iz kraljevih komitatov: Orava, Baranja, Bregi, Fejér, Mármaroš, Mošon, Nitra, Požun, Sariš, Somogy, Sopron, Tolna, Trenčin, Ung, Vaš, Vesprém, Zala in Zemplén;

b) iz kraljevih svobodnih mest: Budimpešta (izvzemši svinjsko pitališče Kőbánya [Steinbruch]), H.-M.-Vašarhely, Sopron in Sekešfehervar.

2.) Zaradi svinjske kuge na Oggerskem je uvažanje živih prasičev na vse Kranjsko brez izjeme in brez ozira na njih živo težo prepovedano:

a) iz kraljevih komitatov: Abauj-Torna, Arad, Bač-Bodrog, Baranja, Barš, Békés, Bihar, Borsod, Čanad, Estergom, Fejér, Gömör-Kis-Mont, Győr, Hajdu, Heves, Hont, Jasz-Nagy-Kun-Szolnok, Komarno, Kraso-Sörény, Mošon, Nograd, Pest-Pilis-Soft-Kis-Kun z izvzetim svinjskim pitališčem v Kőbanji (Steinbruch), Požun, Sabalé, Satmar, Sílagy, Szolnok-Doboka, Sopron, Somogy, Szeben, Temeš, Tolna, Torontal, Vaš, Vesprém, Zala, Zemplén;

b) iz kraljevih svobodnih mest: Arad, Baja, Debrecin, Győr, Hod-Mező-Vašarhely, Kassa, Kečkemet, Kološvar, Komarno, Nagyarvad, Pančova, Sabadka, Selmeč és Belabanja, Satmar, Nemeti, Seged, Novi Sad, Vršec in Zombor.

**B. proti Hrvaško-Slavonski.**

1.) Zaradi kuge v gobcu in na parkljih na Hrvaško-Slavonskem je uvažanje prežvekovalcev in prasičev na Kranjsko brez izjeme prepovedano:

a) iz kraljevih velikih županij: Belovar-Križevci, Srem in Virovitica.

2.) Zaradi svinjske kuge je uvažanje živih prasičev na vse Kranjsko brez izjeme prepovedano:

a) iz kraljevih velikih županij: Zagreb, Požega, Srem, Virovitica;

b) iz mestnih ozemelj: Petrinja, Sisek, Kostajnica, Ivanič in Brod.

Prepoved uvažanja goveje živine iz oggerskih komitatov Orava, Liptava, Nitra, Požun, Sepeš, Trenčin, Turóc in Zólyom, kakor tudi iz mestnega ozemlja Požun zaradi ondot razširjene plučne kuge ostaja nespremenjena v veljavnosti.

Uvažanje zaklanih prasičev v nerazkosanem stanju, takó, da se jih držé še ledvice in da je nedotaknjena ledvična mast, v konsumni kraj Ljubljana na Kranjskem je še nadalje dopuščeno.

Iz ostalih neokuženih komitatov in mestnih okrajev Oggerske in Hrvaško-Slavonske je uvažanje prežvekovalcev v obče, pitanih prasičev (s 120 kilogrami žive teže) pa samo po železnici in samo v mestno glavnicu v Ljubljani dopuščeno tako, da se takoj pokoljejo.

Te nove odredbe stopijo v veljavnost

12. dne oktobra 1896. l.

ter se namesto onih, ki so bile ukazane s tuuradnima razglasoma z 11. in 15. dne septembra t. l., št. 14.089. in 14.295., razglšajo z dodatkom, da se njih prestopki kaznujejo po zakonu s 24. dne maja 1882. l., drž. zak. št. 51., in po izvršitvenem ukazu, izdanem k temu zakonu

**C. kr. deželna vlada za Kranjsko.**

V Ljubljani, 9. dne oktobra 1896.

Št. 15.483.

**Razglas.**

Ker vsled uradnih naznanil svinjska kuga na Primorskem do cela ponehuje, zato je deželna vlada razveljavlja tuuradni razglas s 1. dne julija 1896. l., št. 10.109., vsled katerega je bilo brez izjeme prepovedano uvažati prasiče iz primorskega upravnega ozemlja na Kranjsko, ter spet dovoljuje njih uvažanje.

**C. kr. deželna vlada za Kranjsko.**

V Ljubljani, 10. dne oktobra 1896.

Št. 15.895.

**Razglasilo.**

Na podstavi deželnega zakona z 18. dne februarija 1885. l. (dež. zak. št. 13.) se s tem splošno naznanja, da morajo posesniki žrebcev, kateri hočejo v prihodnji spuščalni dobi spuščati svoje žrebce za plemenitev tujih kobil, zglasiti te svoje žrebce najpozneje do 10. dne decembra 1896. l.

pri političnem okrajnem oblastvu, v čegar okolišu se nahaja stajališče žrebčev. Dovoljeno je zglasilo izvršiti pismeno ali ustno; ob enem pak je naznaniti ime in priimek, potem stanovišče žrebčevega posestnika, kakor tudi pleme, starost, barvo in stajališče žrebčev. Za žrebce sploh pod štirimi leti in za noriške žrebce pod tremi leti se ne dajejo dopustila za spuščanje.

Kje in kdaj bode izborna komisija zglasene žrebce pregledovala in zanje dajala dopustila, dá se ob svojem času na znanje.

**C. kr. deželna vlada za Kranjsko.**

V Ljubljani, 10. dne oktobra 1896.

C. kr. deželni predsednik:

Hein s. r.

**Listnica uredništva.**

A. F. v G. Za Vas tudi velja odgovor na 182. vprašanje.

J. R. na V. Na Vaše vprašanje nam ni mogoče odgovoriti, ker je tu vpoštovati veliko rečij, če se hoče dati zanesljiv odgovor. Vzrok je v krmljenju ali pa v kaki notranji bolezni krave; zato Vam more dati pravi odgovor le živinozgravnik.

P. D. v S. Če je imel župan s podporo troške, potem pač sme pri izplačevanju odtegniti pravične in pravično razdeljene troške; nikakor pa ne sme od podpore odtegniti kakih prejšnjih dolgov.





# Apneno klajo

(od Mih. Barthelna in drugov na Dunaji)

najboljša primes k krmi za živino in kuretnino, dobi se pri

**Ivanu Pauserju,**

trgovcu v Ribnici.

(39—14)

## Mihael Barthel in drug.

Dunaj X., Keplergasse 20.

Vir kjer se dobi najboljši in najcenejši orig. karbolinej, nepresegljive kakovosti, uspeh zagotovljen. Razpošilja 5 kg po pošti 1 gld. 20 kr. 100 kg 14 gld.

Karbolinej v 12 barvah, moder, rujav, siv, rumen, zelen, rudeč itd. Vzorčni listi in ceniki zastonj.

Apnena klaja za mlado, molžno- in pitano živino neobhodno potrebna. Poraba majhna, učinek velikansk. 5 kg po pošti 1 gld., 100 kg 16 gld.

Hranilna maža za vozove, 50% materialnega prihranka. 100 kg 12 gld. Maža za vozove, rumena I<sup>a</sup> 9 gld. 50 kr., modra I<sup>a</sup> 9 gld. rumena II<sup>a</sup> 8 gld. 50 kr., modra II<sup>a</sup> 8 gld., črnomodra 7 gld.

Maža za usnje, 1 kg 60 kr., 5 kg 2 gld. 50 kr., 100 kg 25 gld.

Ruska patentovana maža za usnje 1 kg 1 gld. 5 kg 4 gld

Strešna lepnicva v zavojih po 10 m dolga 1 m široka, I<sup>a</sup> 2 gld. 70 kr., II<sup>a</sup> 2 gld. 40 kr., III<sup>a</sup> 2 gld. 10 kr. (58—8)

## Kmetijske stroje:

sadne in grozdne mline, stiskalnice s trajno delujočim dvojnimi in pritiskom vravnajočim tlačilom, slamoreznice, ročne mline za žito s kameni, geple, travniške brane itd. popravlja, izdeluje ter po najnižjih cenah iz zaloge prodaja domača trvdka

## Pehani, Lorber & dr.

tovarna strojev in livarna v Žalcu pri Celju.

Dalje prevzemlje v izvršo vsa v strojno in livarsko stroko spadajoča dela, posebno za žage in mline, kakor: zobna kolesa, kolobarje za jermena, zamašnjake, logarje, železna vretena (obdelana) itd., proizvaja in prodaja: vlite kotle (marijaceljske), stopnjčaste rošte in navadne, razne plošče, možnarje, železne ograje, polzeve stopnice, trdo vlita železna kolesa itd.

Vsi izdelki so iz zajamčeno najboljšega železa, njih izvršba najskrbnejša, potrežba točna in najprijaznejša, a cene kolikor mogoče nizke. (12—17)

☞ Za vsak stroj in vsako delo se jamči. ☜

## „Kupi pri velikem trgovcu, a ne pri malem!“

To velja seobno za mojo trgovino, kajti le tako velika trgovina kakor moja ima vsled nakupa ogromnih množic blaga proti takojšnjem plačilu malo stroškov, kar je slednjič le kupovalcu na korist.

Krasni uzorci se pošiljajo zastonj na zasebne kupovalce. Zelo obsežne uzorčne knjige, kakor jih še ni bilo, dobe krojači nfrankovane. (41—9)

## Blago za obleke.

Peruvijem in dosking za visokoč. duhovščino, predpisano blago za c. kr. uradniške uniforme, tudi za veterance, požarne brambe, telovadce, livreje, sukno za biljarde in igralne mize, prevleke za vozove, lodne, tudi nepremočne za lovške sukne, perilno blago, potne pléde od 4 do 14 gld. itd.

Vredno, pošteno, trpežno, čisto volneno sukno blago in ne cene cunje, ki niti niso vredne krojaškega dela, priporoča

## JAN. STIKAROVSKY

v BRNU (Avstrijski Manšester).

Največa tovarniška zaloga v vrednosti 1/2 milijona goldinarjev.

◆◆ Pošilja se le po povzetji. ◆◆

Svarilo! Agentje in krošnari radi prodajajo svoje malovredno blago pod imenom „blago Stikarofskega“. Da se takem sleparijam v oko pride, javim, da tem ljudem sploh svojega blaga ne prodajam.

☞ Stroji za porabo sadja in izdelovanje mošta. ☜

## Stiskalnice za sadje

s trajno delujočim dvojnem in pritiskem vravnajočem pritiskalom „Herkules“, ki zajamčeno opravi 20% več dela kakor koli druga stiskalnica.

## Sadni in grozdni MLINI,

grozdni roblači, popolne moštarne, stalne in vozeče, stiskalnice in mline za izdelovanje soka iz malin, ribezla i. t. d.



Sušilnice za sadje in zelenjad, stroje za rezati in lupiti sadje. (64—7)

Najnovejše samedelujoče patentovane trtne škropilnice „Sifonija“.

Vse te stroje izdeluje in prodaja pod jamstvom kot posebnost v najnovejši, najboljši in skušeni sestavi

## PH. MAYFAHRT & dr.

c. kr. edino priv. tovarne kmet. strojev, livarna in fužina na par na Dunaji, II. Taborstrasse št. 76.

Odlikovana z nad 300 zlatimi, srebrnimi in bronastimi kolajnami. Obširne cenike in mnogoštevilna priznanska pisma zastonj. Zastopniki in prekupci se iščejo.

## Njegova Svetost Papež Leon XIII.,

sporočil je po svojem zdravniku prof. dr. Laponiju tukajšnjemu lekarnarju Piccoliju najsrčnejšo zahvalo za Njih Svetosti vposlano

## tinkturo za želodec.

Omenjeni zdravnik, kakor veliko drugih odličnih profesorjev medicine so Piccolijevo tinkturo za želodec preskusili, ter jo priporočajo kot izvršno krepilo za želodec, ktera krepča želodec, pomnožuje tek, ter pospešuje prebavanje in čiščenje.

Cena: 1 steklenica 10 kr., 12 steklenic z zavitjam 1 gld. 36 kr.; poštna pošiljatev 66 steklenic 6 gld. 26 kr.

## Najvišje priznanje

lekarju Piccoliju v Ljubljani kot prirejevalcu kapljic za zobe, ktere je z zadovoljilnim uspehom Nj. c. in kr. Visok. prejasna gospa prestolonaslednica-vdova nadvojvodinja

## Štefanija

izvolila opetovano uporabiti. — Cena steklenici 20 kr., 10 steklenic 1 gld. 50 kr.

Za slabotne osebe, trpeče na pomanjkanju krvi in na živcih, za blede in medlujoče otroke uporablja se železnato vino lekarja Piccolija v Ljubljani s prav povoljnim vspehom.

1 steklenica velja 1 gld., 4 steklenice 3 gld. 60 kr., franco-vožnine in zavoj pa 4 gld. — Vnanja naročila se z obratno pošto pošiljajo. (67—6)

Lekarna Piccoli „pri angelju“ v Ljubljani Dunajska cesta.







**Kathreiner-**  
*KNEIPPOVA SLADNA KAVA*  
je kot  
primes k bobovi kavi  
edino zdrava  
**kavina pijača.**  
Dobi se povsod, pol kile za 25 kr.  
**Svarilo!** Zaradi ničvrednih ponarejenih izdelkov je treba paziti na izvorne zavoje z imenom:  
**Kathreiner**

(6-10)



## Puškarske izdelke,

priporoča slavnemu p. n. občinstvu, kakor: vsakovrstne puškarske izdelke najnovjših sistemov, puške: lovske za brok ali kroglice, kakor tudi take za tarčo, sobne puške (Flobert), ter orožje v osebno obrambo.

Vsakovrstna popravila in predelovanja po najnižjih cenah.

Vse pri meni izdelano orožje je samo ročno delo iz najboljšega materiala; vse puške so uradno preskušene in dobro uravnane. (34-18)

**Za vsako delo sem vestni porok sam.**

Obširne ilustrovane cenike, slovenske in nemške, dopošiljam na zahtevanje poštine prosto.

**ANTON SODIA, puškar v Borovljah**  
(Ferlach) Koroško.

## Trtne škropilnice „Patent Schindler“.



**IVAN SCHINDLER**  
Izdelovalec škropilnic in naprav  
za vsako vrsto trstične plete  
tedela ta podilja vsa varčevino za najboljšo kakovost  
in za najprikladnije pialne pogoje.  
SPROJEJE, SPRAVE in ORODJE VSAKE VRSTE  
ZA KMETIJSKE OŠERTNIJSKE in POŠTNE NAMEMBE  
Cena do 20% znižana za najmanjša naročila.  
Kataloge v slovenščini v več od 250 podob razpošiljam brezplačno.  
**Prilaganje pisem slovenski**  
Popravila se preskušajo za najboljšo in najprilagodnejšo izpeljavo.  
Odbremenijo pisarniški obdelni delo za drago vrniti vrati.  
Vsi se poslužite na naročilo in območje vedno **IZPRAVILNO**  
**IVANA SCHINDLER**  
Izdelovalec, vrtičarja,  
v Hilmbergu pri Duhaču.

(49-12)

## Nik. Hofmann,

tovarnar kirurških inštrumentov, umetelni, ter orožni kovač in nožar  
v Ljubljani na Mestnem trgu št. 12,

priporoča bogato zalogo svojo raznovrstnega v njegovo stroko spadajočega blaga. Vsa zaloga obstoji iz lastnih izdelkov in se za vsako prodano reč jamči, da je dobra in iz najboljšega blaga narejena.

Zlasti so v zalogi najboljši noži za vrtnarje in vinogradarje, kakor sploh nožarsko in fino kovaško orodje za kmetovalce, vrtnarje, vinogradarje, gozdarje itd.

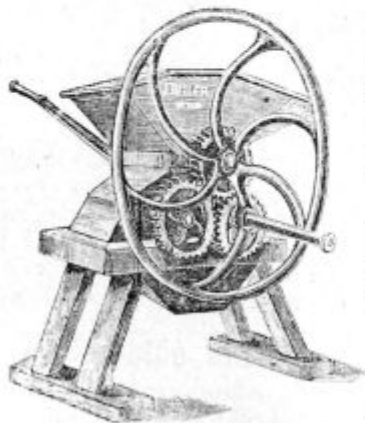
Reči, ki niso v zalogi, se po naročilu precej in v najboljši kakovosti naredé. (9-5)



Vnovič znižane cene!

## Vse stroje za poljedelstvo.

Vnovič znižane cene!

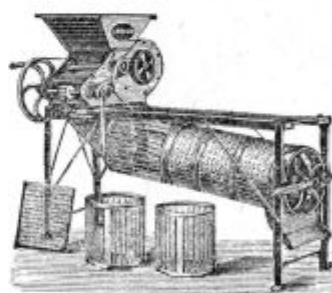


Trijeri (čistilni stroji za žito) v natančni izvršitvi. Sušilnice za sadje in zelenjavo. Škropilnice proti peronospori, poboljšani sestav Vermorelov. Mlatilnice, mlini za žito, stiskalnice (preše) za vino in sadje različnih sestav, (te stiskalnice imajo skoro ono tlačilno moč kakor hidravlične [vodovodne] preše).

Slamoreznice jako lahko za goniti in po zelo zmernih cenah. Stiskalnice za seno in slamo, ter vse potrebne, vsakovrstne poljedelske stroje prodaja v najboljši izvršitvi (17-14)

**IG. HELLER na Dunaju**  
II, Praterstrasse 49.

Pred ponarejanjem se je posebno treba varovati!



Zastopniki se iščejo.

## Mala naznanila.

Vsak ud c. kr. kmetijske družbe kranjske sme po dvakrat na leto in sicer brezplačno prijaviti med „Malimi naznanili“ kako objavo tikajočo se gospodarskega prometa. Objava ne sme presegati dve vrsti in je vsako vrsto čez to število plačati po 5 kr. za vsak natis. Neudje plačajo za objavo med „Malimi naznanili“ po 5 kr. za vsako vrsto in vsak natis. Denar je naprej poslati.

**Hlapca gospodarja, zvestega, večšega v kmetijstvu, išče Josip Kristan, c. kr. profesor v Kopru, Istra.** (139)

**12 krav belanske in domače pasme** proda potom dražbe grajščina Rakovnik v ponedeljek 19. dne oktobra t. l. ob 10. uri dopoldne na Dobu pri Rakovniku. (145)

**Več kop škope** ima naprodaj Anton Šušteršič, posestnik v Zgornji Šiški št. 23. (146)

**Več mladih prasičkov, jorkširskega in mešanega plemena,** proda Janez Hubad v Povodju, pošta Smlednik. (147)

**Oženjenega kravarja, ktereга žena mora tudi opravljati hlevsko službo, išče grajščin. oskrbnništvo na Fužinah pri Ljubljani.** (148)

**Kobila, šimlja, polurugo leto stara, pingavske pasme, 165 cm visoka, jako lepa žival, je naprodaj pri Andreju Globočniku v Mošnjah, pošta Radoljica.** (149)

**Cistega jorkširskega marjasca, poldrugo leto starega, ima za skakanje Aleš Bergant v Šenčurju pri Kranju. Skok 50 kr.** (150)

## Priznana najboljša krma

za rejo kakor za mleko pri govedih ob enem pa kot nadomestek za oves pri konjih, so posušene tropinje od piva, ktere je dobiti pri (65—8)

bratih Kosler v Ljubljani.

## Posestvo naprodaj!

(86—2)

Iz proste roke prodam posestvo cenjeno 8000 gld., ktero leži v lepi, proti solncu obrnjeni legi z rodovitnimi njivami brez kamenja, ki merijo 11 oralov, 9 oralov travnikov z dobro pično krmo, ter 7 oralov dobro ohranjenega gozda Hiša in gospodarsko poslopje je v prav dobrem stanu. Hlev za 20 glav govede ter konjski hlev posebej. Dalje se nahajata pri hiši kozolca (toplarja) z osmimi okni (štanti) in kozolec (samec) z 6 okni, potem shramba za žito, sušilnica za sadje, vrt obsegajoč 2 oralu z mnogovrstnim sadnim drevjem. Kupci naj se obrnejo pisмено ali osebno na lastnika

**Jožefa Kneza v Volovnem Dolu,**  
župnija Peče, okr. Berdo, pošta Vače.

## Več bikov

plemenjakov razne starosti montafonsko-švicke pasme, potem več telic razne starosti ter krav ima naprodaj (88—1)

**Grajščina Fužine pri Ljubljani.**

Več se poizve pri grajščinskem oskrbništvu.

## Ozira vreden zaslužek

posebne vrste in dolgotrajnosti, ponudi se v vsakej fari razumljivim, krepstnim in spoštovanim osebam. (27—15)

Pismena vprašanja pod „9.132“ **Gradec**, poste restante.

## Vezi iz pat. gume za požlahtnjevanje trt

po profesorju Göthe-ju kakor po dr. Kröczer-ju razposilja edino prave (57—7)

c. in kr. dvorna tovarna za gumo in celulojid

Glavna zaloga: **J. N. Schmeidler** Podružnica: 7/2 Stiftgasse 19. na Dunaji. I. Graben 10.

Brzobjavni naslov: „**Gummischmeidler.**“

Kdor si hoče zagotoviti svojo bodočnost, prisluziti veliko denarja in biti varčen v svojem gospodarstvu, ta naj si omisli nemško

## receptno knjigo od M. Pauly-ja,

v kateri se nahaja čez 1000 pojasnil (receptov) za najlažjo in najcenejšo napravo brez rabe kakih strojev ali pa drugih aparatov — vsakovrstnih pri hiši in v trgovini potrebnih sredstev; kakor: vsakovrstnih žganih pijač, likerov, balsamov, esencov, tajnih zdravil, jesiha, medicine, mošta, 17 mnogovrstnih vin, jagodovcev, piva, vlezano sadje, pekarije, zdravila za ljudi in živali, mila, mazila, črnila, ženfe itd. — Za kakovost in vporabljivost v tej knjigi navedenih pojasnil jamčijo odlikovanja z veliko srebrno svetinjo, ktere so bile podpisane podeljene v kmetijskih razstavah v Zagrebu, Aradu, Gradcu, Strassburgu in Temešvarju. Knjiga, obsegajoča 320 strani stane mehko vezana 2 gld., v platno vezana 3 gld. in je pravi zaklad za vsako družino, vsakega gostilničarja in trgovca. — Ta knjiga se dobi le v zalogi (85—2)

**MAKS PAULY-ja**

v Köflachu, Štajersko.

## JOSIP LEUZ

trgovec

v Ljubljani, Reseljnova cesta

kupuje različne pridelke, kakor: lepe, drobno narezane, posušene jedilne gobe, sveže črešminove jagode, divji kostanj, želod, ježice, bukov žir, koruzne lase z odstranjenimi črnimi konci, posebno pa krompir ter sadje za mošt, zadnja dva pridelka tudi cele vagone. — Dalje ima naprodaj več rabljenih, dobro okusnih sodov po zelo nizki ceni. (80—4)

## Išče se vrtnar,

kateri bi bil v vseh strokah vrtnarstva, osobito pa v sadjarstvu popolnoma izvežban. Prednost imajo krepki prosilci, kateri imajo dobra spričevala o svoji strokovni izobraženosti in dosedanjem službovanju, ter so zmožni poleg kakega slovanskega tudi še nemškega jezika v govoru in pisavi. (87—1)

Natančnejši pogoji se zvedo pri

**vodstvu c. kr. rudniške šole v Idriji**  
na Kranjskem.