

Urejanje prostora — naša neurejena vsakdanjost

Na občinski konferenci SZDL Ljubljana-Siška, so obravnavali gradivo „UREJANJE PROSTORA — NAŠA NEUREJENA VSAKDANJOST“ in sprejeli ZAKLJUČKE:

1. Na konferenci so ugotovili, da je bilo nujno potrebno organizirati razpravo na tej ravni, saj so razpravljali opozorili na številna odprta vprašanja, na katera iščejo odgovore že vrsto let. Prisotni so zahtevali odgovornost za neuresničene sklepe iz prejšnje konference.

Dali so tudi vrsto pobud, kako bi se lahko z manj denarja in z boljšo organizacijo komunalnih delovnih organizacij, KS, bolj tvorno vključili v razreševanje problematike vzdrževanja in izboljševanja okolja v katerem živimo. Podane so bile tudi pobude, da je potrebno poiskati rešitve nekaterih del — servis uporabnikov tudi v drugih, manjših, prilagodljivejših subjektih, celo do posamezne KS.

Zaključki tematske konference z dne 7. 4. 1989 so še vedno aktualni, zato se v celoti potrdijo kot naloge za nadaljnje aktivnosti.

Ob tem pa ne gre prezreti dopolnil:

K sklepu 5: Pri sprejemanju družbenega plana je nujno razločno razmejitvi, katere pristojnosti ima KS in katere občina in mesto.

Pri oblikovanju oz. urejanju prostora v KS, morajo imeti krajan odločujoči vpliv.

K sklepu 7: Ob vseh posegih v prostor je potrebna kakovostna strokovna priprava odločb. Pogostokrat je prav zaradi nestrokovnih utemeljitev postopek zavrnjen, kar povzroča kasnitve in povečanje stroškov. Vse sprejete predpise, kot tudi dokumente o urejanju prostora je možno spreminjati le po enakem postopku, kot so bili sprejeti.

Na tej osnovi konferenca sprejema naslednje usmeritve in zaključke:

1. Premožensko-pravna služba Komiteja za urejanje prostora je dolžna, da skupaj z ZIL uredi premožensko-pravne zadeve z lastniki zemljišč z vpisom sprememb v zemljiško knjigo. Komunalna skupnost ljubljanskih občin in skupnost za ceste SR Slovenije zagotovita sredstva za uređitev le-teh.
NOSILEC: sklad stavbnih zemljišč — ZIL KUP, RSC.
ROK: december.
2. Dosedanja zakonodaja je v marsikaterem odloku in predpisu nedorečena nejasna, kar povzroča velike težave in spore. Upravni organi in drugi odgovorni subjekti naj proučijo neskladje in ugotovijo, kje so neskladja med posameznimi zakonskimi predpisi, saj le ta zavirajo hitreje urejanje vprašanj.
NOSILEC: KUP, samoupravna stanovanjska skupnost, komunalna skupnost ljubljanskih občin.
3. Za prihodnje srednjeročno obdobje je potrebno v čimvečji možni meri odpraviti deficit, pri čemer mora sklad stavbnih zemljišč kot pravni naslednik izpolniti obveznost do investitorjev, ki so plačali prispevek k stroškom za urejanje zemljišč.
Občani, ki niso plačali in nimajo zgrajenih komunalnih naprav, naj preko KS in SIS materialne proizvodnje organizirajo in plačajo delež za ureditev komunalne infrastrukture.
NOSILEC: sklad za urejanje stavbnih zemljišč in komite za urejanje prostora.
ROK: trajna naloga.
4. DPS in njeni upravni organi morajo vztrajati, da se pri skladu za urejanje zemljišč takoj ustanovi strokovna služba za pripravo in usklajevanje PIA na osnovi zakonskih določil in odloka SML (upravna organizacija).
NOSILEC: Sob Lj. Šiška in IS Sob Lj. Šiška
ROK: takoj.
5. Delegati v skladu stavbnih zemljišč morajo imeti poleg skupščine DPS, katera jim je osnovna delegatska baza, tudi možnost pridobivanja informacij za odločanje in delovanje od strokovnih institucij oz. služb, ki spremljajo izvajanje plana in planirajo posege v prostor ter urejanje le-tega.
NOSILEC: Komite za urejanje prostora in delegati v skladu stavbnih zemljišč.
ROK: stalna naloga.

6. Sklad stavbnih zemljišč mora pri svojem delu in odločanju upoštevati smernice občine. V kolikor se naprej ne bo posluha za stališča občine, je potrebno skladno z zakonom sprožiti pobudo za dopolnitev odloka, ki ureja to področje.
NOSILEC: Izvršni svet Sob Lj. Šiška in sklad stavbnih zemljišč.
ROK: stalna naloga.
7. V komunalni skupnosti ljubljanskih občin je treba opredeliti, da bodo plani komunalnih OZD usklajeni s programi in mnenji KS. Posebno pozornost je treba nameniti sočasnosti planiranja v KS, občini, SIS materialne proizvodnje.
NOSILEC: sklad stavbnih zemljišč mesta Lj., Komunalna skup. ljub. občin, KS IS Sob in delegati.
ROK: stalna naloga.
8. Komunalna skupnost Lj. občin mora KS priznati enako višino sredstev za vzdrževanje in urejanje zelenic, klopi, pločnikov, objektov in naprav oz. površin katere KS sama ureja.
NOSILEC: Komunalna skupnost Lj. občin.
ROK: stalna naloga.
9. Komunalna skupnost Lj. občin oz. delegati v skupščini KSLO morajo zahtevati od KPL in njegovih TOZD, da prevzamejo zgrajene površine, katere po zakonu upravljajo komunalne delovne organizacije ali v skladu s programi in odloki SML.
NOSILEC: Komunalna skupnost Lj. občin in delegati v skupščini KSLO.
ROK: takoj.
10. Komunalne OZD morajo skupaj s Komunalno skupnostjo Lj. občin sprejeti standarde in normative časa ter materiala za opravljanje komunalnih storitev. Prav tako je nujno določiti minimalne tehnične normative za vzdrževanje komunalnih objektov in naprav, tako, da bodo KS in komunalne OZD planirale in enako vrednotile svoje programe.
NOSILEC: Komunalna skupnost Lj. občin in komunalne organizacije.
ROK: oktober 1989.
11. Komunalno podjetje Lj., predvsem TOZD Javna higiena, mora posredovati nadzor nad opravljanjem svojih storitev, čiščenjem kontejnerjev in vzdrževanjem le-teh. Komunalni delavci, ki pobirajo smeti, morajo za seboj počistiti, kontejner pa namestiti na mesto, ki je zanj določeno.
NOSILEC: komunalno podj. Lj. in inšpekcijske službe.
ROK: takoj, stalna naloga.
12. Skupnosti stanovalcev naj namenijo več pozornosti okolju, v katerem živijo in vzdrževanju le-tega. Moralna obveznost vseh nas je, da preprečimo uničevanje zelenic, vzdržujemo higieno, izvajamo odloke, ki preprečujejo onesnaževanje okolja, predvsem odlok o vzdrževanju čistoče (Ur. list SRS št. 39/87 in 23/88), vzpostavimo red pri parkiranju ter skrbimo za red in mir v okolju in se vključimo v akcijo „Za lepši in bolj urejen kraj“. Prav bi bilo, da tudi kot občani z lastnim delom in sredstvi prispevamo pri urejanju stanovanjskega okolja (kar zasebni lastniki hiš delajo).
NOSILEC: skupnosti stanovalcev, občani, KS.
ROK: stalna naloga.
13. Krajevne skupnosti, skupnosti stanovalcev, lastniki individualnih hiš in DPO, kakor tudi OZD so dolžne pregledati ali njihove zastave po kakovosti barv in videzu še odražajo simbol državnosti.
NOSILEC: KS, DPO, OZD, skupnosti stanovalcev in MIS.
ROK: takoj in stalna naloga.
14. Ekologija (za izboljšanje ozračja, v katerem živimo) mora dobiti pomembnejše mesto kot doslej. SIS in DPS naj predlagajo potrebne spremembe predpisov in zakonodaje, tako da bodo občani in delavci v OZD, SSS, LB SKB lahko dobili potrebne kredite, kratkoročne ali celo dolgoročne za sofinanciranje teh naprav (npr. kurišče).
NOSILEC: SSS, OZD, KSLO, SIS za energetiko.
ROK: do konca leta 1989.
15. Več pozornosti naj se nameni vzdrževanju in urejanju izletniških poti in rekreacijskih prostorov, kakor tudi vzdrževanju otroških igrišč, dreves

in zelenic. Posebno skrb je treba nameniti vodnim zajetjem in vodnjakom, ki so naše bogastvo, še posebej v izrednih razmerah.

NOSILEC: nosilci planiranja in društva.

ROK: takoj, stalna naloga.

16. Problematika ureditve rekreacijskega centra kopalnice Sora terja odgovoren pristop vseh subjektov ter proučitev faznih posegov v prostor, tako dolgoročno zaščitene kmetijskih površin, kakor tudi dolgoročno načrtovanih površin za rekreacijo.

NOSILEC: Komite za urejanje prostora, Komite za družbeno planiranje in gospodarstvo, KS in Kmetijska zemljiška skupnost.

ROK: do konca leta 1989.

17. Za pospešitev in pocenitev stanovanjske gradnje je treba proučiti predlog, da sklad stavbnih zemljišč Ljubljana odda določene lokacije na podlagi javnega natečaja gradbenim izvajalcem za gradnjo stanovanj na trg, tako da bodo le-ti nosilci investicij samostojno — od urejanja in opremljanja stavbnih zemljišč do izgradnje stanovanj in ostale infrastrukture, za katere se investitor pogodbeno zaveže izgraditi.

NOSILEC: sklad stavbnih zemljišč in samoupravna stanovanjska skupnost.

ROK: do konca leta 1989.

18. Samoupravna stanovanjska skupnost Lj. občin in ZIL morata s svojo nazorno službo tvorneje, z večjo odgovornostjo sodelovati. Nujno je dosledno vztrajati pri smernicah za projektiranje in drugih normativnih aktih.

NOSILEC: SSS Lj. občin in ZIL.

ROK: stalna naloga.

19. Kreditiranje stanovanjske gradnje, kakor tudi drugih posegov v prostor (toplifkacija, vzdrževanje objektov in drugo) je po sedanjih poslovni politiki bank nesprejemljivo. Cene kvadratnega metra stanovanj so nedostopne za najbolj plačane delavce, kaj šele za mlade družine. Odgovorne institucije naj proučijo in podajo pobudo za spremembe predpisov in naravnost le-teh, tako, da bo možno uveljaviti socialno politiko. Na drugi strani pa tudi zagotoviti vire za vzdrževanje in obnovo vsega naštetega ob upoštevanju ekonomičnosti gospodarjenja s temi dobrinami.
NOSILEC: SSS Lj. občin, sklad stavbnih zemljišč, izvajalci gradbenih del.

21. Uporaba sredstev stanarine je z zakonom namensko določena. Zato se mora takoj prekiniti vsakršna namenska uporaba tega denarja. Ves denar za vzdrževanje stanovanj, ki se zbira na račun samoupravne stanovanjske skupnosti, se mora prepustiti skupnosti stanovalcev, da z njimi namenski razpolagajo. Pri stanovanjski skupnosti naj se zbirajo le sredstva amortizacije, ki morajo biti v celoti namenjena za obnovo stanovanj. Tako bi skupnostim stanovalcem dali pravno podlago za uveljavljanje njihove odgovornosti.

Nujno je urediti še naslednje: odnose s strokovno službo SSS, zagotoviti pravno varnost in zastopanje skupnosti stanovalcev v postopkih, izdelava obračuna za vsak blok in podati skupnostim stanovalcev poročila o poslovanju, v najemnih stroške oz. del za samoupravljanje (stopnja 7 % previsoka), urediti status kotlovnice, reorganizirati stanovanjsko podjetje Lj. in urediti njegovo vlogo kot strokovne službe SSS in servisa skupnosti stanovalcev.

NOSILEC: SSS Lj. občin.

ROK: takoj, stalna naloga.

22. Pri načrtovanju javne razsvetljave je potrebno preveriti normative v posameznih soseskah, kakor tudi na ostalih objektih in regijskih cestah, ob tem pa načrtovati racionalno, v skladu z nujnimi potrebami in finančnimi zmoglostmi uporabnikov.

NOSILEC: kom. skupnost Lj. občin, Kom. podjetje Ljubljana.

ROK: stalna naloga.

23. Takoj pristopiti k programiranju in naročilu študije za ureditev prometnega režima pri odcepu Cirman za Motel Medno.

NOSILEC: RSC in Komite za promet in zveze mesta Ljubljane.

ROK: do konca leta.

24. Ureditev protihrupne zaščite na celotnem območju obvoznice in avto ceste je večletna zahteva krajanov. Zato naj investitor zagotovi izvedbo aktivnih in pasivnih ukrepov v skladu z zakonom in odlokom v maksimalni ravni hrupa.

SKLEPA: za razrešitev nastetih problemov in odprtih vprašanj je nujno uveljaviti nadzorni organ nad izvajanjem sprejetih stališč in sklepov. To funkcijo naj bi opravila OK SZDL na podlagi pobud in zahtev KK SZDL in drugih subjektov.

ROK: stalna naloga.

Konferenca zahteva od vseh nosilcev nalog, ki so navedeni v gradivu za občinsko konferenco SZDL Lj. Šiška „Urejanje prostora — naša neurejena vsakdanjost“, da na pobude in vprašanja krajevnih skupnosti pisno odgovorijo.

ROK: do konca junija 1989.

Za delovno skupino
Jože MENCINGER

NARODOPISNO POPOTOVANJE

63. Spodnja Šiška: Tudi tam so gasilci izdali spominsko knjižnico

V pretekli sezoni so v naši občini izšle kar tri zgodovinsko-etnološke publikacije, če jih smemo tako imenovati. Dve smo vam že predstavili, namreč smledniško in šentviško, danes pa je na vrsti Šiška, kjer so prav tako kot v Šentvidu praznovali 100-letnico gasilskega društva.

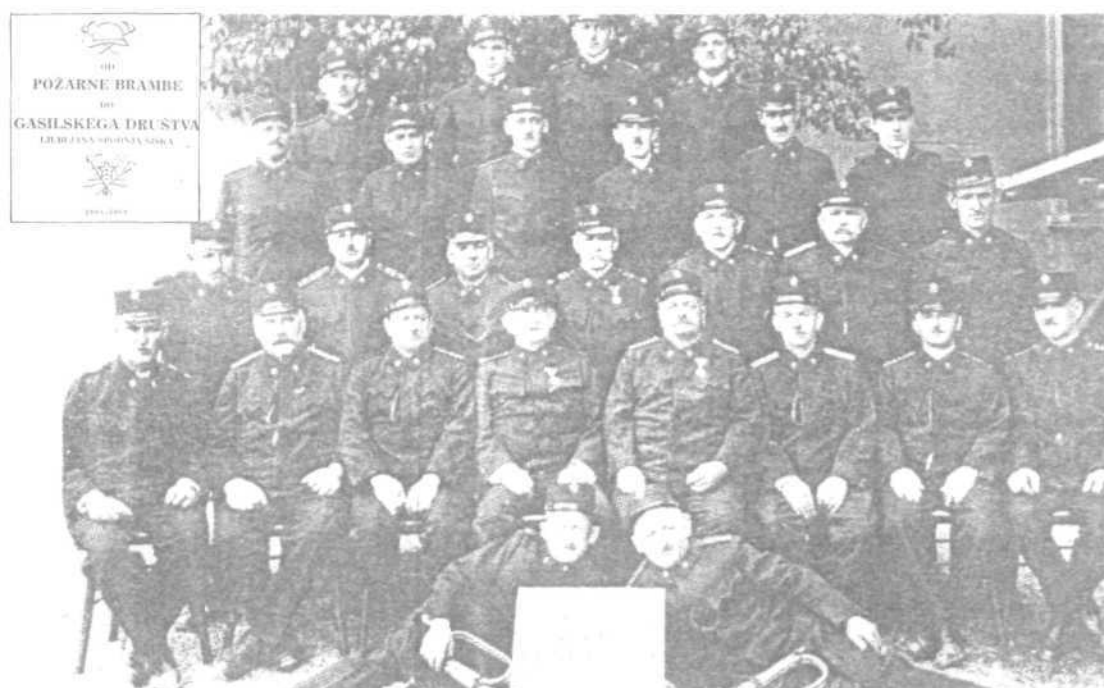
Neimenovani avtor predstavlja šišensko knjižnico kot „živiljenepis“ dosedanjega delovanja GD Spodnja Šiška. Če bi aktivnost tamkajšnjih gasilcev merili po obsegu in vsebini te publikacije bi lahko rekli, da je bilo sila skromno. Avtor namreč ne sledi rednemu delovanju društva pač pa niza le posamične podatke iz njegove zgodovine. Cela poglavja so izpuščena, za več let pa nam knjiga ne nudi nikakršnih informacij (pisatelj npr. piše o nekem dogodku v letu 1902, potem pa brez prave povezave preskoči kar na leto 1906 in podobno). Po drugi strani pa je v knjigi cel kup gasilskih drobnarij (o uniformah, znakih itd.), ki so bili v navadi na vsem območju dežele Kranjske, avtor pa jih ne postavi v zvezo s šišenskim društvom. Ker viri in literatura niso navedeni lahko sklepamo, da kaj dosti izvirnega gradiva ni ohranjena ali pa ga nekdo skriva pred nami.

Nekaj mesecev pred praznovanjem šišenske stoletnice je društvo preko Javne tribune pozivalo občane naj mu



pomagajo pri zbiranju podatkov. Ker se je precej zanimivosti o delu šišenskih gasilcev nabralo tudi v arhivu naše skupine sem telefonsko obvestil enega od pripravljalcev almanaha ter mu posredoval naslove, kjer je gradivo na razpolago. Da noben predlog ni bil upoštevan seveda ni potrebno posebej omenjati. Poleg tega si dovolim priomniti, da se gradiva ob stoletnici društva ne zbira in pripravlja dva, tri mesece pred izidom knjige pač pa že vrsto leto prej.

Ob vsem tem pa ima šišenska knjižnica dve simpatični strani. Prva je v tem, da se v začetku posveča zgodovini same Spodnje Šiške ter nam natrese tudi nekaj zanimivosti iz narodopisnega življenja njenih prebivalcev. Druga prednost publikacije pa je v oblikovni strani. Tisk je izredno kvaliteten, opremljena pa je tudi z zanimivimi fotografijami, tako da bo vsaj s tega stališča dobrodošla v vsaki knjižnici. Javni tribuni je gasilci niso poslali, ne v ogled in ne v oceno, čeprav bi bilo z njihove strani to



vsaj taktno, če nič drugega, saj je objavila njihov poziv za zbiranje gradiva. Tako smo jo morali izbrskati s pomočjo osebnih poznanstev.

Neuradno sem izvedel, da sta obe gasilski društvi, šišensko in šentviško, ob svojih stoletnicah dobili kar dostojni dotaciji za tiskanje spominskih publikacij. Mogoče bi si že s temi sredstvi ali še s kako drugo pomočjo lahko omislili avtorje, ki bi po strokovni strani pripomogli k solidni vsebini obeh gasilskih kronik. To niti ne bi bilo težko, saj po vzgledu ne bi bilo treba hoditi predaleč. Pred leti je namreč gasilsko društvo Sora izdalo

kvalitetno publikacijo o svojem 80-letnem delu. Ta je polna zanimivih podatkov, fotografij in še marsičesa drugega kar jo uvršča med boljša dela iz te tematike na slovenskem nasploh. Njen avtor je Brane Praznik, sicer predsednik DPD Svoboda Medvode. Samo preko plota bi bilo torej treba pogledati avtorjema šentviške in šišenske publikacije in njunim naročnikom, pa bi bili omejnjeni knjigi bistveno drugačni od tistih, ki nam jih ponujajo sedaj.

Andrej Mrak