

62390 RAVNE NA KOROŠKEM

# VIRGOVIK

GLASILO DELOVNE ORGANIZACIJE LESNA SLOVENJ GRADEC — GOZDARSTVO IN LESNA INDUSTRIJA R. O.

LETO XXI — ŠTEVILKA 6

JUNIJ 1989

POŠTINA PLAČANA

## »MOBILOPTIMUM 89« za vrata SUMO

Z izločitvijo manjših specializiranih sejmov iz prvotnega mednarodnega spomladanskega zagrebškega velesejma v letu 1988 in s poskusom, da se sejem »AMBIENTA 88« organizira kot samostojna prireditev v posebnem terminu, je dala izredne rezultate in dobila zelo dober odziv pri razstavljalcih, poslovnih partnerjih in širši javnosti. Vse to je vzpodbudilo organizatorje, da prirediteljem »AMBIENTA 89« organizirajo na enak način, s tem, da se kakovost in obseg razstavljalcev še poveča. To se predvsem nanaša na širšo predstavitev jugoslovanske lesarske industrije, znanosti in malega gospodarstva, proizvajalcev opreme za notranje prostore, povečan nastop tujih razstavljalcev na področju pohištva in prav tako na organizacijo strokovne in posebne spremljajoče dejavnosti. Osnovna vsebina programa razstavljalnih proizvodov je zajemala področja: pohištvo, repromateriala za proizvodnjo pohištva, stroje, opremo in orodje, proizvode in opremo za notranjo ureditev, stavbno pohištvo itd.

Mednarodni sejem »AMBIENTA 89« je potekal v Zagrebu od 9. do 13. maja. Na površini 13.000 m<sup>2</sup> razstavnega prostora je razstavljalo 140 domačih in tujih razstavljalcev, ki so razstavljali proizvodne programe pohištva namenjenega izvozu.

Pomembnosti tega sejma smo se zavedali tudi mi in pričeli s pripravami na ta sejem že v mesecu februarju (z razgovori z vodstvom sejma, izbiri razstavnega prostora, določitvijo proizvodov za sejem itd.) Naš cilj je bil v tem, da je potrebno sejem izkoristiti v širšem pomenu, kot pa le razstaviti proizvode. Na našem razstavnem prostoru smo razstavili program SUMO vrat v rustikalni in ekskluzivni izvedbi, IZOLIR okna s senčili, talne, stropne in stenske obloge PAMO, garderobno omaro »UNIVERZAL«, sedežne garniture ter vzorce ivernih plošč, lepljenih elementov in lamelnih vrat.

S posebnimi vabili smo na sejem »AMBIENTA 89« vabili predstavnike projektivnih birojev, gradbenih operativ, trgovskih podjetij, katera prodajajo naše proizvode na področju Slovenije, Hrvaške in del Bosne in Hercegovine z namenom, da jim čim bolj predstavimo naše proizvode. Razstavljeni program SUMO vrat smo prijavi tudi posebni komisiji zagrebškega velesejma, ki je ocenjevala razstavljene proizvode, je delovala po kriterijih in pod nadzorom Tehničnega centra za les iz Zagreba.

Po končanem ocenjevanju in obdelavi podatkov je devetčlanska komisija pod vodstvom Dražena Kolodjere

(predstavnik) dodelila plakete, diplome in pohvale.

Najvišje priznanje »MOBILOPTIMUM '89 za najuspešnejši razvoj proizvod lesne industrije v skupini stavbnega pohištva je bila dodeljena LESNI SLOVENJ GRADEC za program SUMO vrat.

Pri tem moramo dodati, da je to najvišje priznanje, ki ga lahko prejmeš pri nas za najuspešnejše razvit proizvod in katerega lahko uporabljaš tudi v reklamno-propagandne namene.

Program SUMO vrat je v tem letu nosilec že dveh Sprejetih visokih priznanj in sicer priznanje »ZLATI MOST 89« iz sejma v Skopju ter »MOBILOPTIMUM 89 iz sejma v Zagrebu. Kaj lahko dodamo k tem prejetim priznanjem? Morda le to, da so ta priznanja namenjena tudi vsem zaposlenim na TOZD TP Prevalje in TOZD TP Pameče, delavcem razvojnega sektorja in vsem tistim, ki na kakršen koli način prispevajo in vlagajo svoje delo in znanje v razvoj programa SUMO vrat. Potrebno pa bo vložiti še veliko naporov, da dosežemo naslednji cilj: to je osvojitve kolektivne znamke ali znaka kvalitete za program SUMO vrat, ki si ga prav gotovo želimo.

Filip Jelen



# IZLOČITEV TOZD IN TOK GOZDARSTVA IZ LESNE

V Viharniku smo že bili objavili postopek in roke za združitev Lesne na enovito podjetje Lesna in delovno organizacijo Gozdno gospodarstvo Slovenj Gradec. Predvidena razdelitev je temeljila na istočasnem oblikovanju dveh novih pravnih subjektov in seveda na konsenzu vseh TOZD in TOK v Lesni. Glede tega vprašanja je delavski svet delovne organizacije tudi razpisal javno obravnavo za sprejem samoupravnih splošnih aktov, potrebnih za oblikovanje podjetja Lesna in delovne organizacije Gozdnega gospodarstva Slovenj Gradec.

Predvideni rokovnik, kot je bil že predstavljen, je predvideval nekako časovno opredelitev, ob pogoju, da bo vse teklo brez večjih zapletov. Žal, se je zgodilo ravno slednje. Lesarski TOZD namreč niso v celoti soglašali s predstavljenim konceptom razvoja in reorganizacije lesne industrije ter so obravnavo o teh problemih določili na jesen oz. na konec leta.

V gozdarstvu je situacija drugačna, saj se zaradi čakanja

na ustrezno zakonodajo (Zakona o gozdovih in zadržništvu), ki bo verjetno sprejet šele konec naslednjega leta, gozdarjem še ni potrebno ukvarjati z lastno organizacijo, temveč je pri njih v celoti izražena le volja po izločitvi iz Lesne in sicer v tem smislu, da bi TOZD in TOK gozdarstva še nadalje ostali vpisani v sodni register v nespremenjeni statusni obliki, torej z enakim položajem kmeta kot delavca kot doslej, vendar v »svoji« gozdnogospodarski delovni organizaciji, ukvarjajoč se z lastnimi problemi. Le-ta bi se kasneje, ob sprejetju ustrezne zakonodaje, posvetila tudi reorganizaciji gozdarstva, ter jo prilagodila možnostim »pluralizma različnih lastninskih oblik«, ki ga nakazuje že veljavni zakon o podjetjih.

Delavski svet DO je na osnovi navedenega na zadnji seji, 22. 5. 1989 sprejel informacijo o postopku izločitve TOZD in TOK gozdarstva iz DO Lesna, ki bi navzlic posameznim formalnim zadržkom zaradi še ne dorečene zakonodaje, torej pogojno možne registracije nove delovne organizacije gozdnega gospodarstva, potekal v naslednjih terminih:

## POSTOPEK IZLOČITVE GOZDARSKIH TOZD IN TOK

1. DS TOZD oz. TOK (nadalje TOZD) sprejme sklep o začetku postopka za izločitev (pobuda lahko da sam DS, zbor delavcev, poslovodni organ, DS DO, sindikat itd.). S tem sklepom je naloženo tudi PO TOZD ali DO, da pripravi ustrezno obrazložitev (strokovna podlaga po 295. čl. ZZD).

(rok: ta pobuda je že bila podana ob obravnavi ZR za leto 1988).

2. DS TOZD razpiše referendum o izločitvi. Sklep o izločitvi TOZD iz sestave delovne organizacije (307. čl. ZZD) vsebuje:

— navedbo TOZD ali TOK, ki se izloča in DO, iz katere se izloča,

— navedbo delovne organizacije, v katero se združuje

— datum izločitve — 30. 9. 1989.

(rok: do 26. 5. 1989)

3. Izvedba referenduma na TOZD

možni rok: 12. do 15. 6. 1989

4. TOZD, ki se izloča, mora poslati sklep o izločitvi v 8 dneh od njegovega sprejetja vsem TOZD v sestavi DO in organu upravljanja DO (PO).

(rok: 15. 6. 1989)

TOZD in drugi z zakonom pooblašteni organi in organizacije (n. pr. PO, DPS), ki menijo, da za izločitev TOZD ni pogojev, lahko sprožijo v 30 dneh od vročitve sklepa o izločitvi spor pred sodiščem združenega dela.

5. TOZD, ki se izloča, je dolžan do veljavnosti sklepa o njegovi izločitvi sporazumno z drugimi TOZD in DO kot celoto urediti način in pogoje za izvršitev medsebojnih pravic in obvezno-

sti, ki so nastale do izločitve, kakor tudi vprašanja povrnitve škode, ki bi nastala z izločitvijo.

(rok: do 14. 7. 1989)

V ta namen delavci TOZD, ki se izloča, z delavci drugih TOZD sestavijo komisijo, da pripravi predlog za delitev premoženja. Če teh vprašanj ni mogoče urediti sporazumno, lahko sprožijo delavci spor pred sodiščem združenega dela v 30 dneh po pravnomočnosti odločbe o izločitvi, najpozneje pa v treh mesecih po pravnomočnosti odločbe o izločitvi.

6. Konstituiranje DO Gozdno gospodarstvo Slovenj Gradec (341. čl. ZZD)

Konstituiranje DO je v tem, da TOZD sklenejo samoupravni sporazum o združitvi v DO, izvolijo delavski svet DO in imenuje se v. d. poslovnega organa DO.

Za to so potrebna naslednja dejanja v naslednjih predvidenih rokih:

a) za samoupravni sporazum o združitvi in volitve v DS in druge organe: Razpis referenduma o samoupravnem sporazumu o združitvi in razpis volitev delegatov DS, samoupravne delavske kontrole, disciplinske komisije

(rok: do 20. 7. 1989)

b) izvedba referenduma in volitev

(rok: do 6. 8. 1989 ali najkasneje do 31. 8. 1989)

c) konstituiranje delavskega sveta DO Gozdnega gospodarstva Slovenj Gradec, imenovanje v. d. direktorja in drugih izvršilnih organov DS

(rok: 15. 9. 1989)

Ivan PENEČ, dipl. iur.

## SKLAD SKUPNE PORABE ZA LETO 1989

Sredstva tekoče porabe sklada skupne porabe se oblikujejo sprotno v skladu z družbenim dogovorom o delitvi dohodka. Družbena primernost delitve dohodka za tekočo porabo sklada skupne porabe se ugotavlja skupaj z bruto osebnimi dohodki: oboje pa odvisno od doseženih rezultatov poslovanja.

Pri planirani porabi sredstev smo upoštevali določila SINDIKALNE LISTE za leto 1989. Regres za letni oddih delavca lahko znaša 60 % poprečnega mesečnega OD v gospodarstvu SRS v preteklem tromesečju (januar, februar, marec 1.840.213 din), kar zna-

ša 1.106.784 din na delavca. Iz sredstev za regres bomo združevali 10 % bruto regresa za razširitev počitniških kapacitet, kar smo se dogovorili v srednjeročnem planu za obdobje 1986—1990. Za izplačilo bomo namenili 996.106 din bruto oz. 900.000 din neto regresa delavcu. Porazdelitev regresa med delavci TOZD predlagajo izvršni odbori sindikata.

Nagrade ob delovnih jubilejih in odpravnine ob odhodu v pokoj so planirane na osnovi ocenjenega poprečnega mesečnega OD v gospodarstvu SRS v januarju, februarju in marcu. Jubilejne nagrade po sindikalni listi so

lahko

za 10 let 50 % poprečnega OD

za 20 let 75 % v gospodarstvu SRS

za 30 let 100 % v preteklem tromesečju

Nagrade ob starostni in delovni upokojitvi znašajo 3 poprečne OD v gospodarstvu SRS v preteklem tromesečju. Planirani zneski niso fiksni in se bodo med letom spreminjali glede na rast osebnih dohodkov v gospodarstvu.

Zaradi izredno nizkih zavarovalnih vsot dosedanjega kolektivnega zavarovanja predlagamo, da s 1. 5. 1989 spremenimo zavarova-

valne vsote za delavce vseh TOZD Lesne in sicer:

— trajna invalidnost	60.000.000 din
nezgodna smrt	30.000.000 din
naravna smrt	5.000.000 din
dnevna odškodnina	30.000 din

Za tako zavarovanje znaša premija mesečno 20.175 din na zaposlenega. Ker bi zavarovanje veljalo tudi izven delovnega časa in kraja, predlagamo, da vsak posameznik plača 30 % premije sam.

Srečanje upokoencev ob novem letu smo vkalkulirali za vsakega upokojenca 150.000 din.

Za vse skupne aktivnosti na nivoju DO so izdelani programi dela, ki so tudi finančno ovrednoteni in zanje predlagamo, da se združujejo sredstva po kriteriju števila zaposlenih v TOZD.

Za dotacije, materialne stroške in pokrivanje izgub v počitniških domovih smo planirali poenoteno višino sredstev, in sicer v višini 15 % republiškega povprečnega OD v gospo-

darstvu na delavca (277.000 din). S temi sredstvi razpolagajo delavski sveti TOZD in jih prvenstveno namenajo za pokrivanje izgube počitniških domov, za pokrivanje materialnih stroškov sklada skupne porabe, za pokrivanje stroškov pogodb zobozdravstvenih storitev in za dotacije OOSZ.

Glavni vir sredstev stanovanjskega sklada so tekoče oblikovana sredstva, ki se oblikujejo v odvisnosti od izplačanih bruto osebnih dohodkov in to le pri pozitivnem poslovanju TOZD. Ta sredstva so planirana na osnovi ocene bruto osebnih dohodkov v prvem polletju letošnjega leta, nadaljna rast BOD bo povečala zneskovno ta vir.

Iz virov sredstev stanovanjskega sklada bomo pokrivali obveznosti do povračila posojil, provizija LB, obveznosti za nakupe stanovanj, adaptacija stanovanj in ostalo. Iz tekoče oblikovanih sredstev bomo 10% teh sredstev združevali za kadrovska stanovanja na nivoju DO. Ostala sredstva razporejajo delavski sveti TOZD za nakupe družbenih stanovanj in za posojilo individualnim graditeljem 3.460 milijonov din.

in sicer v času do 10. 6.—20% in po 15. 9.—10%.

Skupine, ki gredo na sindikalne izlete v Filip Jakovu za manj kot 10 dni, plačajo v mesecu juniju ceno po ceniku, povečano za 5 %, v mesecu septembru pa ceno po ceniku povečano za 46%.

Vse odjave za letovanje morajo prispeti pisмено v kadrovsko splošni sektor-referentki za družbeni standard do 20. 5. 1989. Če se bodo odjavili iz neutemeljenih vzrokov, se jim 10% regresa zadrži. Po 20. 5. se objavi dodatni razpis za vse proste kapacitete. Vsi naknadni prijavitelji plačajo letovanje v celoti pred nastopom letovanja po ceniku, povečanim v mesecu juliju za 21% in v mesecu avgustu za 46%.

Delavci, ki bodo letovali v Portorožu v maju in juniju, bodo plačali:

	31. 5.—20. 6.
— za člane kolektiva	80.000 din/dan
— za otroke od 3—10 let	60.000 din/dan
— zaposlene zakonce	100.000 din/dan
tuje otroke 2—7 let	100.000 din/dan
tuje osebe nad 7 let	120.000 din/dan

#### CENE ZA LETOVANJE V SEZONI 1989

Komisija za oddih in počitniške domove je 9. 5. 1989 obravnavala predlog cen za letovanje v sezoni 1989 in sprejela naslednje cene letovanja v naših domovih

koristnik	Filip Jakov	Bernardin
1. člani kolektiva, njihovi nezaposleni zakonci in nepreskrbljeni otroci nad 10 let	90.000 din/dan	115.000 din/dan
2. otroci naših članov 3—10 let	60.000 din/dan	75.000 din/dan
3. zaposleni zakonec	130.000 din/dan	160.000 din/dan
4. tuji otroci	136.000 din/dan	160.000 din/dan
5. tuje osebe	200.000 din/dan	225.000 din/dan
Uporaba kontejnerja—Poreč	145.000 din/dan	
Uporaba hišice—Selce	160.000 din/dan	
Uporaba hišice—Čatež	100.000 din/dan	
Filip Jakov—garsonjera pred in po sezoni	50.000 din/dan	

Pavšal za plin za 10 dni je vključen v ceno. Turistična taksa na dan je po različnih krajih različna in jo plačajo koristniki osebno pri prijavnih službah oz. recepcijah domov.

Regres se vsem tistim, ki bodo koristili naše kapacitete za letovanje, zadrži in se vračuna kot delno plačilo stroškov letovanja.

Za dom v Filip Jakovu in Bernardinu se stroški letovanja (skupni stroški—regres) lahko poravnajo v treh obrokih in to v mesecu juniju, juliju in avgustu ob prejemu osebnih do-

hodkov. Obroki za plačila se v mesecu juliju in avgustu revalorizirajo glede na mesec junij in sicer:

juljski obrok za 21%  
avgustovski obrok za 46%

Če delavec poravnava letovanje v enem obroku in to v mesecu juniju, ne plača nobene revalorizacije.

Za koriščenje kapacitet v Selcah in Poreču pred in po sezoni je popust na zgornje cene

#### PRIMER — Obročnega odplačevanja letovanja v FILIP JAKOVU (10 dni)

4. Članska družina:	
— član kolektiva	900.000 din
— otrok do 10 let	600.000 din
— nepreskrbljen otrok nad 10 let	900.000 din
— zaposleni zakonec	1.300.000 din

SKUPAJ PLAČILO 3.700.000 din  
zadržan regres — 900.000 din

razlika za obročno odplačevanje 2.800.000 din

1/3 v mesecu juniju 933.333 din

1/3 v mesecu juliju pov.

za 21% — junij 1.129.333 din

1/3 v mesecu avgustu

(junij povečan za 46%) 1.362.666 din

SKUPNO PLAČILO Z REGRESOM 4.325.332 din

kar je na 3.700.000 din za 17% več.

Izračunana ekonomska cena po prognoziranih izhodiščih za mesec julij je 160.000 din — poln penzion.

Tako člani kolektiva pokrivajo z regresom 56% ekonomske cene letovanja, s povprečnim plačilom letovanja pa so pokrite ekonomske cene 73%.

Planirana izguba v Filip Jakovu je 150.870 din.

Plan

## Gospodarjenje z gozdovi v deželi »Nordrhein-Westfalen«

V začetku maja je skupina slovenskih gozdarjev pod vodstvom prof. dr. Mlinška obiskala deželo Nordrhein-Westfalen, kjer so ji tamkajšnji gozdarji pripravili obsežen strokovno dobro pripravljen ter zanimiv prikaz gospodarjenja z gozdovi te dežele.

Dežela Nordrhein-Westfalen ima 880.000 ha gozda, pri čemer je povprečna gozdnatost le 26%. Na prebivalca te dežele odpade le 527 m<sup>2</sup> gozda, t. j. komaj ena desetina gozdne površine, ki odpade na prebivalca Slovenije. Celoten gozdni prostor je razdeljen na 7 rastišnih območij, ki se medsebojno razlikujejo po geomorfoloških, klimatskih in vegetacijskih značilnostih. V ravninskem območju so to: Niederreinische Bucht, Niederreinische Tiefland in Westfälische Bucht in v planinskem predelu: Eifel, Bergische Land, Sauerland in Westfälische Bucht in v planinskem predelu: Eifel, Bergische Land, Sauerland in Weserbergland. Struktura gozdne posesti kaže, da ima dežela

67 % privatnih, 18 % korporacijskih in le 15 % državnih gozdov. Pri privatni posesti prevladuje mala gozdna posest pod 50 ha gozda (99 % vseh lastnikov z 41 % površin vseh privatnih gozdov pripada posesti pod 50 ha).

Pri sestavi drevesnih vrst je 55 % iglavcev (40 % smreka, 10 % bor, 5 % drugi iglavci) in 45 % listavcev (19 % bukev, 14 % hrast, 12 % drugi listavci). Lesna zaloga znaša 156 m<sup>3</sup>/ha, prirastek 6,1 m<sup>3</sup>/ha, sečnje pa 4,3 m<sup>3</sup>/ha, t. j. 70 % prirastka.

Vse funkcije naj bi gozd izpolnjeval na istih površinah, na različnih mestih pa so te različno poudarjene.

Poleg proizvodne so močno poudarjene tudi druge funkcije gozda. Gozd kot naravni ekosistem opravlja istočasno proizvodno, varovalno in socialno funkcijo. Tekom časa so se spreminjali poudarki posameznih funkcij. Še v začetku tega stoletja je služil gozd pretežno za pridobivanje tehničnega lesa in lesa za kurjavo. Od 50. let naprej pa je poudarjena varovalna in so-

cialna vloga gozda, pa tudi les kot plemenita naravna surovina pridobiva na pomenu.

Ekološka vloga gozda je tu posebej cenjena, saj ima gozd neprecenljivo vrednost za nemoten obstoj narave krajine, za obstoj mnogih rastlinskih in živalskih vrst in tudi za existenco človeka. Trajno gospodarjenje z gozdovi zagotavlja pogoje za naravni razvoj vseh vrst, kakršne pri intenzivnem kmetijstvu ne moremo več najti.

V zelo gosto naseljenem industrijskem območju ima gozd poseben pomen za rekreacijo prebivalstva. Zato ima javnost tudi velik vpliv na gospodarjenje z gozdovi. Gozd kot rezervoar pitne vode ima posebej poudarjeno to vlogo na 21 % vse gozdne površine. Ne smemo pozabiti, da gozd zadržuje odtekanje vode, filtrira padavinsko vodo in jo tako biološko in mehanično čisti.

Gozd ugodno vpliva na klimo, saj umirja vetrove, zmanjšuje temperaturne ekstreme in prispeva k izboljšanju klime.

Pomembno vlogo ima gozd pri čiščenju zraka, saj zaradi velike notranje površine zadrži do 10-krat več škodljivih snovi kot gole površine. Ta pozitivni vpliv pa negativno učinkuje na poškodbe gozdov.

V primestnih gozdovih, ki zajemajo 13 % površin, je poudarjena njihova rekreativna vloga.

Gospodarski pomen gozda dežele NRW kažejo sledeče številke:

- vrednost vseh 880.000 ha gozdov je ocenjena na 20 mrd DEM (23.000 DEM/ha),
  - od 5,2 mio m<sup>3</sup> prirastka, posekajo 2,7 mio/m<sup>3</sup>, ki ima tržno vrednost 200 do 250 mio DEM,
  - za 150.000 gozdnih posestnikov je gozd stalni vir dohodka ali pa gozdarska rezerva,
  - gozd zagotavlja več tisoč delovnih mest v gozdarstvu.
- K temu je treba dodati še delovna mesta v lesni industriji, obrti, trgovini in drugje.

Gozd ima kot naravni sestavni del krajine varovalno in socialno vlogo, istočasno pa je vir lesne surovine ter zagotavlja delovna mesta in dohodek.

Gospodarska vrednost gozda je odvisna v prvi vrsti od velikosti posesti. Za male gozdne posestnike ima gozd predvsem vlogo »rezerve«.

Veleposest pa je pri uspešnosti gospodarjenja odvisna od cen lesa. Veleposestniki morajo gospodariti z gozdovi po načelu trajnosti. 3/4 vseh stroškov pomenijo v teh obratih stroški za ljudi. Ker plače rastejo mnogo hitreje kot je naravna stopnja rasti v gozdu, je gozdarstvo vedno bolj odvisno od pomoči države. To velja za vse kategorije lastništva.

Les je za razliko od kmetijskih pridelkov podvržen nihanjem cen na svetovnem trgu. Po 20-letni stagnaciji so cene močno porasle med 1975 in 1981. Po 1982 so cene ponovno padale in šele sedaj zopet rahlo rastejo. Posebej je bila prizadeta smreka, zaradi zmanjšane stanovanjske gradnje in manjše potrebe po gradbenem lesu.

Dežela NRW pokriva iz lastnih gozdov z 2,7 mio letne sečnje le polovico potreb lesne industrije v deželi.

Podobne razmere veljajo za celo ZRN.

Sedaj je od dobav lesa iz lastnih gozdov odvisno

- 170 obratov lesne industrije
- 633 obratov lesne predelave
- 43 obratov celulozne in papirne industrije
- 221 obratov papirne in papirno predelovalne industrije.

Celoten promet teh obratov dežele NRW je 1985. leta znašal 22,5 mrd DEM pri tem pa je bilo 116.000 zaposlenih.

Gozdovi dežele NRW so zelo obremenjeni, in to:

Preteklih 10 let so poprečno letno izkrcili 772 ha gozdov. Od tega 24 % za nove površinske kope premoga, 20 % za nove prometnice, 18 % za kmetijske površine, 16 % za zazidave, 13 % za daljnovode in 9 % za druge krčitve. Da pa ne bi zmanjševali gozdnih površin v celoti, se zelo trudijo z novimi pogozditvami, predvsem opuščenih kmetijskih površin na slabih tleh in s pogozditvami izkoriščenih in opuščenih površinskih kopov rjavega premoga.

Tudi gozdni požari predstavljajo nevarnost za gozdove te pokrajine. V 5 letih so imeli 754 gozdnih požarov, kjer so izgu-

bili 425 ha gozdov. Pri tem so imeli gozdarski obrati 1,98 mio DEM direktne škode, poleg te pa še posredno ekološko škodo.

Občasno gozdove prizadenejo tudi vetrolomi in snegolomi.

Gozdovi so obremenjeni tudi s preštevilčno divjadjo (jelen, srne, mufloni, damjaki). Praktično ni mogoča nobena obnova gozdov brez ograje. To pa bistveno podraži gospodarjenje.

Gozdarska služba je organizirana pri Ministrstvu za okolje, urejanje prostora in kmetijstvo. V celi deželi obstajata dve gozdni direkciji, ki imata skupno 45 gozdnih uprav. Pri 20 gozdnih upravah prevladujejo državni gozdovi, pri 25 pa prevladujejo privatni gozdovi. Gozdna uprava je organizirana po teritorialnem principu in na svojem območju gospodari z vsemi gozdovi, ne glede na lastništvo. Seveda je intenziteta gospodarjenja različna, najbolj intenzivno gospodarijo v državnih gozdovih, nato sledijo korporacijski gozdovi, privatni gozdovi, kjer so združeni gozdni posestniki, najmanj intenzivno pa v tistih privatnih gozdovih, ki ne pripadajo nobenemu združenju in kjer se gospodarjenje omejuje le na strokovno svetovanje. Vse gozdne uprave so razdeljene na revirje, ki jih je skupaj 322. Privatna veleposest ima organizirane lastne gozdne uprave in revirje, kjer je predpisana organizacija gozdarstva in intenziteta gospodarjenja s temi gozdovi. Tako kot v državnih gozdovih, morajo tudi privatni veleposestniki gospodariti po načelu trajnosti. V celi deželi NRW je poleg prej naštetih gozdnih uprav še 50 privatnih gozdnih uprav za gozdno veleposest. K vsemu temu pa je treba prišteti še 4 gozdne uprave, ki gospodarijo z gozdovi, ki so last zvezne vlade in 15 gozdnih uprav, ki gospodarijo s komunalnimi gozdovi.

Prebivalstvo dežele Nordrhein-Westfalen se zelo zaveda pomena gozdov za kvaliteto njihovega življenja, zato vlada vsestransko podpira in pospešuje celovito gospodarjenje z gozdovi. O tem pa v naslednji številki Viharnika.

Hubert Dolinšek

## PRODAJALNA V DOLIČU



Merx TOZD Potrošnik iz Slovenj Gradca je v Doliču lepo uredil zunanost in notranost trgovine DOM. Lepo urejena trgovina ima sedaj 55 m<sup>2</sup> prodajnega prostora. Na novo prodajalno so krajani ponosni. F. J.

## Staro se je umaknilo novemu

Na Sedovnikovi kmetiji v Mali Mislinji 298 je bil zadnja leta narejen velik napredek. Najprej so na kmetiji zgradili nov hlev, zatem pa je bila zgrajena še nova stanovanjska hiša. Vse to pa je seveda plod pridnega dela gospodarja kmetije, 42-letnega Stanka Sedovnika in njegove žene Majde. »Res je, morali smo zavihati rokave in se pridno poprijeti dela, da smo vse to zmogli. Trpeli in garali smo, pa vendar sedaj je nam naš trud poplačan,« pravi Stanko Sedovnik.

Sedovnikova kmetija je velika 71 ha, od tega je samega gozda 51 ha. Kmetija leži v zelo strmih pobočju Pohorja, kjer so jo nekoč obdelovali samo ročno, danes pa deloma tudi strojno, za kar je bilo treba kupiti potrebne kmetijske stroje.

Gospodar Sedovnikove kmetije, Stanko, v mladih letih nikoli ni mislil, da bo kmet. Ko se je poročil, si je našel delo v gozdarstvu, kjer je bil gozdni delavec. Ker pa je uvidel, da na kmetiji ni naslednika, je pustil »ših« in začel gospodariti. Desna roka mu je bila žena Majda in tako sta začela. »Hudo je bilo takrat, ko sem začel gospodariti. Kmetija je bila več ali manj zapuščena. Prezgodaj nam je umrl oče, mati pa ob majhnih otrocih ni mogla gospodariti. Sicer pa, nerad se spominjam tistih otroških let, ki smo jih skupaj preživljali. Bili so težki in hudi,« toži Stanko.

Danes je na Sedovnikovi kmetiji podoba čisto drugačna. Nov hlev, v njem pa 23 glav živine dovolj zgovorno pove, da je kmetija napredna. Glavni dohodek kmetije je seveda



Slavček Sedovnik: »Imam veselje do »grunta«...«

še les, kajti mleko, kot pravi Stanko, je še vedno premalo plačano, če so pri proizvodnji mleka upoštevani vsi stroški. Da pa je pri hiši še kakšen dinar več, pa letno odda tudi po več bikov.

Ko mladega gospodarja Stanka vprašamo, kaj misli o današnji kmetijski politiki, nam bolj boleče pove:

»Kaj naj rečem. Mnogi nam očitajo, da kmetje samo jamramo in, da nismo zadovoljni z ničemer. To sploh ne bo držalo. Mislim, da so za kmeta danes še vedno težki časi, če zlasti pogledamo na tržne cene in pa cene kmetijskih pridelkov. Mislim, da so kmetijski pridelki še vedno premalo plačani, če samo pomisliš, koliko pa mora potrošnik odšteti, recimo, za en kilogram mesa v mesnici. Mislim, da smo prav na tem področju zelo skregani. Če pa primerjamo ceno umetnega gnojila, pa zaščitnih sredstev, da ne govorim še krmilih, potem nam je vsem jasno, da marsikateri kmet ne more več kupiti umetna gnojila, ker so s tem stroški pridelave hrane še mnogo višji. Pa še nekaj bi rad povedal, kar me tudi malo jezi, in sicer to, da nas hribovske kmete primerjajo s kmeti v dolini. To ni

(Nadaljevanje na str. 6)



Gospodar Sedovnikove kmetije Stanko, njegova žena Majda, otroci Slavček, Martina, Dragec in Karla.

## Informacija iz JUS kataloga 1989

Označba	leto	naziv		
		PANOGA D	D.F1.041	1988 »letvenica, globoka, odprta, 500 × 400 mm
		GOZDARSTVO, LESNA INDUSTRIJA IN PREDELAVA LESNIH SNOVI	D.F1.045	1988 »letvenica, dvojna plitva
		<b>Osnovni in splošni standardi za področje gozdarstva, lesne industrije ter predelave lesnih snovi</b>	D.F1.401	1988 »letvenica, globoka, odprta, 500 × 400 mm
			D.F1.411	1988 »letvenica, plitva, odprta, 500 × 300 mm
			D.F1.412	1988 »letvenica, plitva, odprta, 500 × 400 mm
<b>Glavna skupina D.C.</b>			Iz te panoge so bili razveljavljeni naslednji standardi	
JUS			D.A1.060 iz leta 1957	D.A1.080 iz leta 1968
D.C.8.118/1	1988	Preskušanje ivernih plošč	D.A1.061 iz leta 1959	D.A1.093 iz leta 1970
		Določanje deleža formaldehida z ekstorkcijskim postopkom (performatorska metoda) sprememba	D.A1.062 iz leta 1957	D.A1.100 iz leta 1962
			D.A1.063 iz leta 1957	D.A1.101 iz leta 1964
			D.A1.064 iz leta 1970	D.A1.102 iz leta 1962
			D.A1.065 iz leta 1957	D.A1.103 iz leta 1962
			D.A1.066 iz leta 1957	D.A1.104 iz leta 1962
			D.A1.067 iz leta 1957	D.A1.106 iz leta 1965
<b>Glavna skupina D.E. Mizarški proizvodi</b>			D.A1.068 iz leta 1959	D.A1.107 iz leta 1965
JUS			D.A1.069 iz leta 1970	D.A1.108 iz leta 1970
D.E.1.009	1988	Sistem toleranc za predelavo in obdel. lesa. Definicije, tolerančne vrste, mere zaradi stiskanja in nabrekovanja	D.A1.070 iz leta 1970	D.A1.109 iz leta 1970
			D.A1.071 iz leta 1970	D.A1.110 iz leta 1970
D.E.1013	1988	Obdelava in predelava lesa	D.A1.111 iz leta 1970	D.F1.025 iz leta 1954
		Osnovni odstopki in tolerančna polja	D.A1.112 iz leta 1970	D.A1.041 iz leta 1966
			D.A1.113 iz leta 1970	D.F1.045 iz leta 1966
			D.A1.114 iz leta 1970	D.F1.401 iz leta 1963
<b>Glavna skupina D.F. Lesena embalaža in lesena posoda</b>			D.E1.009 iz leta 1980	D.F1.411 iz leta 1964
JUS			D.E1.020 iz leta 1977	D.F1.412 iz leta 1964
D.F1.025	1988	Lesena embalaža	D.E1.100 iz leta 1977	
		Letvenica, dvojna, plitva 300 × 400 mm		

prav. Kmet v dolini ima večje in boljše pogoje obdelave zemlje kot pa kmet v hribovitem področju. Tega pa marsikdo ne ve...» pravi Stanko.

Še in še nam je pripovedoval gospodar Sedovnikove kmetije. Povedal nam je tudi to, da je bilo zelo težko pričeti z gospodarjenjem, saj je moral, predno je kmetijo prevzel, izplačati 9 dedičev, kar je po njegovem mne-

nju za vsakega prevzemnika prehudo breme.

Zdaj je storjenega na kmetiji veliko. Veliko je tudi to, da ima Stanko že tudi naslednika kmetije. Ko bo njegov najstarejši sin Slavček odslužil vojake, se bo tudi on po vzoru svojega očeta pridno poprijel kmetije. V dolino ga ne vleče, kajti kruh raste le na zemlji...

F. Jurač



Tu je pri Sedovnikovih



Sedovnikova kapelica

## DIT NA SEJMU LESNIH STROJEV



Društvo inženirjev in tehnikov gozdarjev in lesarjev Lesne je letos organiziralo strokovno ekskurzijo v Hannover. Udeležilo se je 46 članov.

Glavni namen ekskurzije je bil ogled sejma LIGNA 89. To je največji svetovni sejem strojev in opreme za gozdarstvo in lesno industrijo. Svoje najnovejše tehnološke dosežke je predstavilo več kot 1100 razstavljalcev iz 25 držav.

Udeleženci ekskurzije so bili na sejmu dva dni. Med potjo so si ogledali Köln, Göttingen in München.

I. R.

## Boljši dober sosed v planini kot vsa žlahta v dolini

Ob pol osmih zjutraj, točno, kot bi jih poklical po radiu, pričakata Gratelnova gospodinja Tonka Vovk in Maričkin Karel rdeči fičko, ki ga izza ovinka pripelje Križovnikova gospodinja Marija Križovnik. Fičko je brez sprednjega desnega sedeža, namesto njega pa je v njem pet štiridesetlitrskih kant. Na hitro zlijeta vanje mleko, vsak iz svojih manjših posod. Voznica odpelje naprej, saj jo spodaj nižje prav tako pričakajo z mlekom še Vodovnikovi in Kopančevi in tako pripelje Marija vsak dan v mlečno zbiralnico v Mislinjo okrog 200 litrov mleka.

Včasih se nenajavljeno pojavi ob cestu na mestu oddaje tudi veterinar, ki odvzame vzorce mleka za kvalitativno oziroma bakteriološko analizo. V mleku ne sme biti večje število škodljivih bakterij, kot je to s predpisi dovoljeno. Imenovani rejci pravijo, da do se-

daj še niso bili deležni slabih pripomb in zaradi tega slabšega plačila. To jim je tudi za verjeti, saj je njihovo mleko iz dobrih pohorskih trav. Če takšno mleko po molži hitro ohladiš in ga spraviš v čisto posodo, se škodljive bakterije ne morejo čezmerno namnožiti. Molzni stroj pa mora biti tako ali tako brezhibno čist.

Voznici plača vsak sosed stroške prevoza od prodanega litra mleka po ceni, za kakršno se vnaprej dogovorijo. Tako si ti sosedje med seboj pomagajo, saj bi se sicer na takšno razdaljo ne splačalo, za že itak nizko ceno, prevažati vsakemu manjše količine mleka. To pa seveda omogočajo dobri odnosi med sosedmi in pa seveda tudi ceste, ki so jih mislinjski gozdarji zgradili že pred leti skoraj do vsake kmetije na svojem območju.

Andrej Šertel





## Ekskurzija mentorjev Lesne

Ekskurzija mentorjev naj bi predstavljala nagrado mentorjem za njihovo delo s pripravniki. Letos smo obiskali Pomurje. V Murski Soboti smo obiskali tekstilno tovarno MURA. Predstavniki izobraževalne službe nam je predstavil delovno organizacijo in odgovarjal na naša vprašanja. Ogledali smo si proizvodnjo moške konfekcije. V ljutomerski kleti smo spoznali proizvodnjo vin, nato pa smo degustirali nekaj vrhunskih vrst vin. Na povratku smo se ustavili še na Ptujskem gradu in si ogledali stalno muzejsko zbirko.

I. R.



Strokovnjak iz ljutomerske kleti je udeležence ekskurzije seznanil o proizvodnji vrhunskih štajerskih vin

### ZAHVALA

Ob boleči in tragični izgubi našega dragega sina, brata in strica

### PETRA MEHA

iz Završ pri Mislinji

se v globoki žalosti zahvaljujemo vsem, ki ste ga spremljali na vse prerani zadnji poti ter obsuli njegov grob z majskim cvetjem. Prav lepa hvala vsem sosedom in sorodnikom za nesebično pomoč. Iskrena hvala DO Gorenje Velenje — tozdoma Vzdrževanje, Gostinska enota, Lesni TOK Slovenj Gradec, Koroški kmetijski zadrugi Slovenj Gradec, Mladinski organizaciji Završe, bolnišnici in zdravilišču Topolšica, govornikom Anici Meh, Marjanu Križaju in Tonetu Cerkovniku za ganljivo izrečene besede na domu in pred odprtim grobom, pevskemu zboru za zapete žalostinke ter g. duhovnikoma za opravljen pogrebni obred.

Žalujoči: mama, ata, brat Mirko in sestra Metka z družinama ter ostali sorodniki.



Pred glavnim vhodom v »Muro«

# Lipa — narodno znamenje

V Brinarjevem Gozdarskem slovarju je lipa opredeljena kot visokoraslo gozdno listnato drevo. Ločimo:

— malolistno lipo, ki jo označujemo še s sinonimi: japonska lipa, lipjek, lipnik, lipovec in latinsko ime *Tilia cordata*;

— velelistno lipo ali poletno ali vaško lipo z latinskim imenom *Tilia platyphyllos*;

— srebrno lipo ali turško lipo, ki nosi latinski naziv *Tilia argentea*;

Lipa je v slovenskem in slovanskem prostoru zelo razširjeno drevo. Že zdavnaj so jo množično zasajali po vaseh, poljih, v novjšem času pa tudi v mestih v parkih in drevoredih. V gozdu je primešana drugim listavcem in ne tvori sama večjih sestojev.

Na Pohorju le na malokateri kmetiji lipa ne najde mesta na prostranem kmečkem dvorišču. Lipe so razen pri hišah zasajali še pri cerkvah, kapelah in različnih znamenjih (npr. pri križih, kužnih znamenjih, na križičih, ...).

Ker doseže lipa starost tudi do 1000 let, je danes marsikatero drevo nema priča preteklosti in datum njegove posaditve obeležuje pomembne zgodovinske prelomnice (npr. lipa pri poznogotski cerkvi Sv. Bolfenka z obsegom debla 610 cm je bila posajena po izročilu v spomin na vestfalski mir leta 1648).

Pri poskusu izločitve sto naravnih znamenitosti Slovenije, ni mogoče prezreti znamenitih dreves. Peter Skobne je med sto naravnih znamenitosti Slovenije uvrstil tudi Najevsko lipo, ki kraljuje na Ludrskem vrhu na Koroškem. Najevska lipa, ki je dejansko lipovec (*Tilia cordata*), je registrirana kot najdebelejše drevo v Sloveniji, zrasla pa je iz sedmih debel skupnega obsega 10,8 m.

Jožef Ogrinec (1844—1879), slovenski pisatelj, je opisal lipo: »Glej, žensko rahla in samotelj krepka, nežna in ljubezniva, pa močna in veličastna stoji lipa, najkrasnejše izmed vseh naših dreves! Koren jo neomahljivo veže na zemljo, vrh pa željno posega k višku. Mogočno deblo se kmalu vsestransko razcepi na obilo vej, teh vsaka na goste mladike, te na nežno brstje: ves ta razplet pak, mirno, polagoma upogiban in lično, kroglasto, na vse strani enako obširno obrisan, hrepeni samo proti vzajemnemu, vrhovnemu višku ter, tako završeno zložen, strinja košato celoto, ki je lepa tudi še brez poletnih krasot. Ali koliko je krasnejša, ko jo pomladansko sonce oblije s svojimi toplimi žarkmi, ko s tisočernega listja in cvetja prijazno življenje dihlja! Tu gori pogled vesela penica žgoli, tu gori pridne čebele šume, pasasti čmrlji brenče, zelo pisani metulji kriljajo in brez števila drugih drobnih živalic v živahnem kolobarju, da vse le roji in miglja! Vse pije in srka iz teh dišečih nedrij medeno roso; pa še človeka tako dobrodejno blaži v prsih, kadar duha tiste prijetne dišave, ki lijejo doli s te tako veličastne, tako ljubeznive palače, na kateri je vsa-

ko peresce zelen srček!«  
Slovenski pisatelj Davorin Trstenjak (1817—1890) pa je zapel o lipi:

*Lipa, dišeče  
Preljubo drevo,  
Ko maš cvetočo  
Košato glavo;*

*Drevo si sveto  
Uže od nekdanj,*

*Se je uneto  
Za tebe vse zdaj.*

*U tvoji senci  
So stali enok  
Vrli Slovenci  
U kolu okrog.*

*In darovali  
So svojim bogovom  
In prisekali  
Smrt večno vragom.*

*Pesmi donele  
So daleč okrog  
Ino polnile  
Nebeški obok.*

Oba navedena slovenska pisatelja 19. stol. citira Janez Koprivnik (1849—1913) v monografiji »Pohorje«, ob opisovanju pohorskega gozdnega drevja, h kateremu sodi tudi lipa. Koprivnik navaja še nekaj zanimivosti o lipi. Še danes Slovenci verujejo, da v lipo ne uda-

ri strela in, da lipovo ličje varuje pred čarovnijami. Narodno znamenje je lipovo listje, mladje in cvetje. Lipa velja za Slovence in Slovane že od nekdanj za sveto drevo. Posvečena je boginji ljubezni — Živi. Naši predniki so pod lipo darovali bogovom, tu so najraje zborovali, se posvetovali, sodili, pod lipo pa so tudi rajali in se zabavali. Zaradi dobrih lastnosti lipovega lesa navaja Koprivnik, da ga zelo cenijo lesorezci pri izdelavi podob svetnikov in svetnic, oltarjev, na kmetijah pa delajo iz njega skleda, krožnike, kuhalnice, žlice.

Lipa, že nekdanj tako opevano in tudi danes zelo priljubljeno drevo Slovencev, je uporabno tudi v zdravilstvu. Lipovo cvetje vsebuje več zdravilnih učinkovin: eterično olje, glikozide, flavonoide, saponine.

Čaj povzroča znojenje in znižuje vročino. dviga tudi odpornost pri nalezljivih boleznih, tudi pri gripi. Rahlo blaži še vnetje dihal, blaži krče in miri.

Lipa je bila in mora ostati tudi v prihodnje značilnost slovenskega prostora.

Jerneja ČODERL

## Od Križana do Podgorja

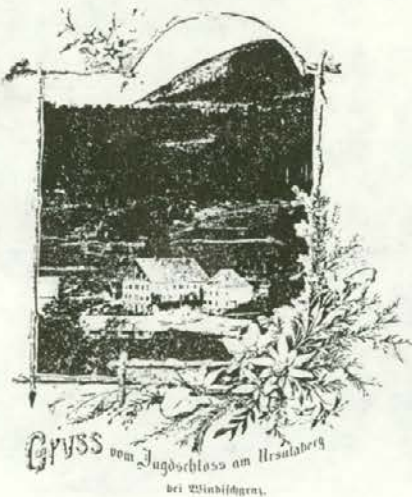
### (nadaljevanje)

Pri tem nadaljevanju se najprej ustavimo pri nekdanj zelo lepi domačiji Plešivčnik, kot se je ta domačija najprej imenovala. To je bilo daleč na okrog največje posestvo. Segalo je do Šisernika in Križana, čez vse vzhodno pobočje Plešivca z Vernarico, ki je spadala pod Plešivčnika in je bila kot majerica za hlapce, ki so tukaj vzdrževali večji del jalove živine konj in pozimi ovac. Tukaj na Kalu, kot se ta kraj imenuje, se je to posestvo končalo pri katastrski občini Podgorje. Ves ta kraj se je imenoval Plešivčke plane, kot je še danes razvidno na starih kartah. To pove že ime, in še danes se pozna na čistih smrekovih sestojih, ki so jih vzgojili v času Grofovskega

gospodarjenja. Med temi pašniki je bilo vmesno na zlojnejših legah nekaj travnikov in obdelovanih njiv, predvsem zgoraj pri gornjem hlevu, kjer so bile stajale za ovce in jalovo pasno živino. Ta kraj se še danes imenuje »pri zgornjem hlevu«.

To je bila vsekakor zelo stara domačija in veljali so kot svobodnjaki. Zelo zgodaj so se o tem kraju pripovedovale razne legende in pripovedi, o povodnem možu, ki je nekoč bival v podzemni jami pod romarsko stezo, pri gornjem hlevu in na jezercih. Ker so tukaj povodnega moža preveč vznemirjali ljudje, predvsem rudarji, ki so tiste čase vrtali rove in kopali rudo, se je povodni mož odločil, da se preseli na Pohorje in tja prenese tudi jezero. Pri kmetu Šiserniku so imeli tisti čas dva močno črna junca — dvojčka in z njima je ponoči vozil vodo iz Plešivca v Lovrenško jezero na Pohorju. Vsako jutro je Šisernikov hlapec našel vole vse mokre v hlevu, saj je povodni mož med potjo od Plešivca do Pohorja počival samo pri Grubarju na Brdinjah, kjer je vole malo napojil. Tako je povodni mož zvozil vso jezero na Pohorje in si uredil nov mirni dom in Šisernikovi črni junci so se lahko odpočili. Bila je tudi legenda o planini, ki se ji pravi Pohorje, da so še Slove-njegraščani prav resno pripovedovali tujcem, ki so prihajali v ta kraj, da je na gori, ki se imenuje Pohorje jezero, ki je tudi pod zemljo polno vode. Ko greš mimo, se zemlja pod nogami vdira, konja pa tod sploh ne moreš jez-diti. Pripovedovali so tudi, da če človek tudi v lepem vremenu zaide tod, se hitro stemni in jezero pokrije črni oblak ter začne bliskati in treskati, da se lomi drevje.

Druga pripovedka je o sv. Uršuli, ki je šla prvič na goro Plešivce iskati prostor, kjer bo stala njena cerkev in označila romarsko pot



Grb iz leta 1892



do cerkve. Se danes se pozna, kjer je med potjo počivala in klečala. Vidne so vdolbine njenih kolen. Tam, v neposredni bližini, je bilo še dolgo časa leseno znamenje. Tudi na stezi, ki pelje proti Ravnam so vidne v skali sledi bose noge, ko se je vračala sv. Uršula nazaj. Še so razne pripovedke, pa o tem kdaj drugič. Čeprav je kraj oddaljen, saj je od Slovenj Gradca do Plešivca kar okoli 18 km, je bilo včasih tukaj prav živahno. Plešivčička domačija je veljala za nekaj dvorec. Ko so na gori začeli zidati cerkev v čast sv. Uršule, so pri Plešivčniku veliko pomagali. Kot je zapisano v zapiskih, je januarja 1600 pisal ljubljanski škof Tomaž Hren starotrškemu župniku gospodu Andreju Tavčarju, da naj vpliva na Plešivčnika, da bo cerkev sv. Uršule čimprej pripravljena na posvečenje. S tem pismom škof končuje, da pozdravlja vse od luteranstva spreobrnjene slovenjegradčane. Tako je bila cerkev sv. Uršule postavljena v znak zmage nad luteranstvom.

Življenje je teklo naprej. Pozneje so cerkev še preurejali, prestavili in znižali zvonik, ker je vanj preveč udarjala strela. Najmanjši od treh zvonov je še danes, ostala dva sta nova, nabavljena po prvi svetovni vojni. Po postavitvi cerkve sv. Uršule se gora ni več uradno tako imenovala kot prej Plešivec, temveč kot Uršlja. Tudi domačija Plešivčnik je pozneje spremenila svoje domače ime v Jagdschloss am Urschula-berg (lovski dvorec pod Uršljo gor).

Slava je rasla in posestvo se je širilo, saj je bil ta kraj zelo primeren za lov. Lovišče je bilo zelo bogato — planina je imela zelo lepe in močne gamse, ki imajo zelo lepe smolene roge lepše kot pohorski. Tu je bilo dosti srnjadi, tudi nekaj planinskih belih zajcev, neverjetno bogato lovišče za divjega petelina, saj je bilo tukaj za petelina zelo ugodno okolje in dosti paše, predvsem brinja, mokovca

in vsega potrebnega. Na vrh pa so preletavali tudi v času parjenja ruševci iz Pece. Da so lov še bolj popestrili, so ogradili z visoko ograjo planino za jelene. Na lov so prihajali razni petični tujci. Tako so imeli enkrat udomačenega jelena, ki je postal pozneje zelo hudoben, da je nekega tujega gosta, ki se mu je preveč in predrzno približal z rogovi pritisnil ob plot, da je na mestu umrl.

Ko so se v naših krajih po letih 1860 začeli seliti mladi ljudje v industrijske kraje, so planinski kmetje v planinah začeli prodajati svoje domačije in so kupovali nižje ležeče in udobnejše. Tedaj je nastopil za Plešivčnika ugoden čas, da je svoje posestvo še bolj razširil. Kar po vrsti je kupoval sosednje kmetije. Kmetija p. d. Medved je prepisana na Martina Plešivčnika 17. 9. 1869. Kmetija Šisernik, 28. 4. 1868, kmetija Krivonog februarja 1852, Kočnik 10. 7. 1870, Gornjašek, 5. 4. 1877, Suhidol 13. 12. 1883, Kristavčnik 5. 6. 1888. V svoji posesti je Plešivčnik imel v Dravogradu malo tovarno mazila za vozove. Ta tovarna je bila, tam kjer je sedaj Petrol.

Skrbel je tudi za lepoto in red okolja. Zadnji gospodar Martin Plešivčnik, je okrog leta 1890 dal obnoviti hišo in gospodarsko poslopje, kakor se vidi na sliki.

Za zaščito pred hudo erozijo in spiranje tal je že kmalu v prejšnjem stoletju bilo prepovedano preveliko požiganje v gozdu. (Zakon o varstvu gozdov; Gora Plešivec ima na svoji apnenčni podlagi tudi dosti redkega rastlinstva: spomladansko resje, avrikel, dlakavi sleč — tukaj ga imenujejo kar po domače »uršulinke«, najdemo tudi po Pogorevcu blagajno — volčin in še mnoge druge. Umetno so prinesli v Šmohorico tudi planinke iz Olšave in panonski svišč iz Pohorja. Tudi danes se ga še da najti. Sviščev je še več vrst; tukaj najdemo — spomladanski zaspanček, karpadski svišč, resasti svišč, križni encijan in poredko se najde tudi košutnik.



Apšnerjeva lipa, ki je ne obseže cela družina, foto: Matevž Čarf

Pri tej domačiji oz. dvorcu, kot so ga imenovali, so rabili več delovne sile, saj so imeli po dva hlapca, dva furmana, po dve dekli in dva pastirja. Za ovčjega pastirja je služil mlad fant, oče današnjega gospodarja Blatnika na Vrhah, ki je bil pozneje prav znan in napreden gospodar.

Pri Plešivčniku so redili 25 glav govedi, dva para konj in po 120 ovac. Sejali so vse poljščine, ki v tej višini in podlagi uspevajo: pšenico, oves, rž, ječmen, bob in lan za predivo. V novinah so sejali največ ozimno rž in tudi krompir. Redno so imeli zaposlenega po enega žagarja, sprva je bila žaga zgoraj pri mlinu, pozneje pa večja v Suhem dolu.

Nadaljevanje prihodnjic.

## RAZVOJ

# UPORABA MIKORARAČUNALNIŠKEGA MERILNEGA SISTEMA V INDUSTRIJSKI ENERGETIKI

### 1. Uvod

V tovarni ivernih plošč smo v zadnjih letih pričeli množično uporabljati mikroraračunalniško opremo v proizvodnji. Vsa oprema, ki jo vgrajujemo ob rekonstrukciji tovarne, vsebuje mikroraračunalniške elemente. Prav tako pa v sektorju za razvoj, tehnologijo in kontrolo kvalitete dograjujemo računalniški informacijski sistem z zajemanjem vseh pomembnih karakteristik o proizvodnem postopku. Posodoben informacijski krmilni sistem bi bilo racionalno izvesti na področju energetskega sistema TOZD TIP, saj bi kot veliki porabniki energije dosegli ustrezne prihranke. V strokovni literaturi zasledujemo različne rešitve, med katerimi se vse bolj uveljavlja mikroraračunalniški merilni sistem.

### 2. Splošno o uporabi mikroraračunalniškega merilnega sistema

Racionalno ravnanje z energijo v industrijski energetiki predstavlja permanent-

no dejavnost, ki obsega nadzor nad vsakodnevno rabo energije in postopno vključevanje ukrepov za varčno in racionalno rabo energije po ustrezni prioriteti glede na razpoložljiv kapital.

Energetske bilance predstavljajo preko določenega časovnega intervala tokove energij na nivoju delovne organizacije, obrata ali naprave. Če so nosilci energij vezani na vode (elektrika, plin, para), je potrebno izmeriti tudi časovni potek posameznih moči, ker so s tem povezane konice pri odjemu, lastni proizvodnji in distribuciji energije v delovni organizaciji. Z meritvami je potrebno zajeti naprave za odjem in proizvodnjo energije in vse večje porabnike. S pomočnitvijo meritev pridobimo veliko število merilnih informacij. Za analizo teh podatkov in za energetske nadzor je primerna uporaba mikroraračunalniškega merilnega sistema.

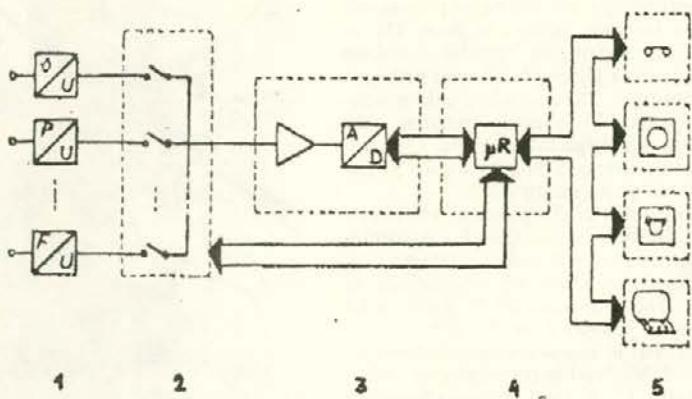
Na sliki je prikazana splošna shema mikroraračunalniškega merilnega sistema,

ki velja tako za enostavne sisteme kot tudi za kompleksne sisteme, ki nadzirajo celotni energetski sistem in so lahko povezani z nadrejenim matičnim računalnikom.

Merilni pretvorniki pretvarjajo merjeno fizikalno veličino v sorazmerno velikost električne napetosti ali toka standardnega iznosa. Ti elementi so najpogostejše tudi najšibkejši člen merilne verige glede natančnosti in zanesljivosti celotnega merilnega sistema. Ker so vezani na merilno mesto, so izpostavljeni preobremenitvam, atmosferskim vplivom in raznim motnjam.

S pomočjo upravljivega preklopnika se priključujejo pretvorniki v merilno verigo v določenem časovnem zaporedju.

Ojačevalniku merilnega signala sledi analogno digitalni pretvornik, ki merjeno napetost pretvarja v digitalno obliko, najbolj prikladno za nadaljnjo obdelavo. Razločljivost analogno digetalnega pretvornika



- 1- merilni pretvorniki
- 2- upravljiv preklopnik
- 3- analogni/digitalni pretvornik
- 4- mikrorazunalnik
- 5- periferne enote

nika mora biti večja od dopustnih mej pogreškov merilnega sistema.

Mikrorazunalnik je enota z več funkcijami: upravlja delovanje celotnega sistema, obdeluje podatke in komunicira s perifernimi (terminal, tipkovnica, zasloni...)

Prednosti uporabe mikrorazunalniškega merilnega sistema so:

- sprotno odjemanje podatkov z velikega števila merilnih mest
- logična in matematična obdelava izmerjenih vrednosti že med postopkom merjenja ali po njem
- trajno shranjevanje podatkov v obliki, primerni za nadaljnjo obdelavo
- nadzor nad procesi na enem centralnem mestu ali na več mestih (razdeljevanje informacij)
- različni prikazi, ki so prirejeni na daljni uporabi

### 3. Primer uporabe mikrorazunalniškega merilnega sistema

Eden izmed učinkovitih ukrepov za zmanjšanje stroškov za energijo je tudi avtomatsko (računalniško) vodenje energetskega sistema. Zaradi modularnosti zgradbe sodobno zasnovanih računalniških sistemov obstoji možnost postopnega uvajanja. Postopnost je celo priporočljiva, saj je celovita avtomatizacija preveč zahteven poseg (investicijsko in organizacijsko).

Pri postopni avtomatizaciji energetskega sistema skušamo najprej doseči tiste prihranke, ki so sorazmerno največji glede na potrebna vlaganja. Praktične izkušnje kažejo, da je na začetku najbolj smotrna uvedba sistema za izravnano konic odjema električne energije z izklapljanjem oziroma zmanjševanjem moči bremen in ustreznim vodenjem lastnih agregatov.

Temu ukrepu naj bi sledil nadzor in vodenje oskrbe s toplotno energijo. Pri tem lahko predstavlja uvedba mikrorazu-

nalniškega merilnega sistema prvi korak pri gradnji distribuiranega mikrorazunalniškega sistema za vodenje energetskega sistema, ki je prikazan na sliki 2.

V energetske intenzivnih obratih priporočamo po zgoraj navedenih korakih, postopno uvajanje računalniškega vodenja energetskega sistema.

Po uspešni vključitvi sistema za izravnano konic pri odjemu električne energije, oziroma sistema za vodenje kombinirane proizvodnje toplotne in električne energije, sledi instaliranje mikrorazunalniškega merilnega sistema za toplotne in električne meritve, s katerim želimo doseči:

- združitev energetskega obratovalnega nadzora na enem mestu s ciljem,

da povečamo zanesljivost in kvaliteto obratovanja,

- interni obračun energije po porabnikih glede na dejansko porabo energije,
- izdelavo energetskih in stroškovnih analiz v zvezi z racionalno rabo energije.

Merjene so ključne veličine (tlak, temperatura, pretok vode oziroma pare, električna moč, električna prevodnost vode), ki so potrebne za nadzor nad energetskega sistemom in za energetskega analizo. Na merilnih mestih so vgrajeni ustrezni merilni pretvorniki za pretvorbo merjenih vrednosti v standardizirani tokovni signal od 4 do 20, mA, razen pri merjenju električnih moči, kjer so uporabljeni impulzni števcji.

Programska oprema podsistema za toplotne in električne meritve, ki je vgrajena v centralni mikrorazunalniški sistem, v prvi fazi omogoča:

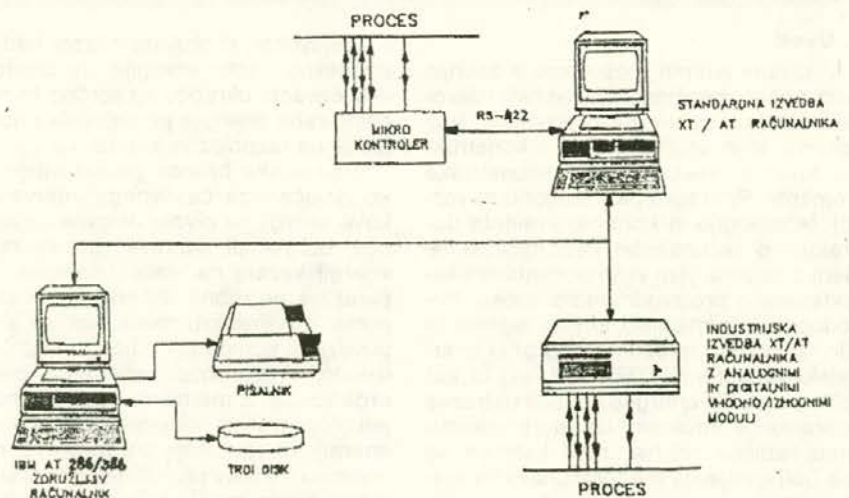
- sprejemanje podatkov iz mikrorazunalniške postaje za toplotne meritve in iz mikrorazunalniške postaje za električne meritve,

- izpis in prikaz sprotih ter izpis sprotih, dnevnih in mesečnih podatkov o porabi pare in električne energije, ki so potrebni za interni obračun energije,

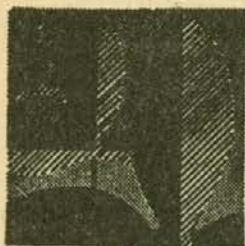
- posredovanje podatkov večjemu računalniku, s čimer bodo omogočene sistemske analize.

V naslednjem koraku sledi vgraditev programske opreme za shranjevanje dela teh podatkov preko daljših časovnih intervalov za obračun stroškov energije in energetske analize na osnovi programske opreme, ki služi kot orodje energetike za hitro in kvalitetnejše odločanje glede optimalnega delovanja energetskega sistema.

(nadaljevanje na 11. strani)

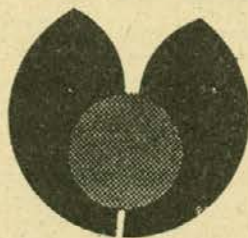


Slika 2: Shema distribuiranega mikrorazunalniškega sistema



KOROŠKA KMETIJSKA  
ZADRUGA, n. sub. o  
SLOVENJ GRADEC

KOROŠKA ZADRUŽNA  
HRANILNO KREDITNA  
SLUŽBA, n. sub. o  
SLOVENJ GRADEC



# PRILOGA ZA KMETIJSTVO

PRILOGA ZA KMETIJSTVO izhaja mesečno. Prilogo izdaja KKZ Slovenj Gradec in KZ HKS Slovenj Gradec in je sestavni del Viharnika.

Ureja uredniški odbor. Glavna urednica Rok Gorenšek in Jože Krevh.

Naslov: KKZ Slovenj Gradec, Celjska cesta 7, Uredništvo priloge za kmetijstvo, telefon 842-341.

Tisk: ČGP Večer Maribor, Tržaška cesta 14, 62000 Maribor, 1989.

LETO VII — ŠTEVILKA 6

JUNIJ 1989

POŠTINA PLAČANA

## NEVZPODBUDNE CENE MLEKA

Upravni odbor Kmečke zveze, podružnice Slovenj Gradec je na svoji seji razpravljal tudi o dejanskih učinkih zadnjih podražitev mleka in mesa, ter je pri podrobnih analizah prišel do naslednjih ugotovitev:

V mesecu aprilu so bile sproščene cene med drugim tudi konzumnemu mleku. Z ozirom, da so bile cene mleka vedno administrativno določene in nikoli niso niti približno pokrivalo proizvodnih stroškov, so proizvajalci upravičeno upali, da se bo s sprostitvijo prodajnih cen končno uredilo ekonomsko stanje pri proizvodnji mleka. Toda žal, kot že mnogokrat, smo bili tudi sedaj razočarani. Maloprodajne cene mleka so od meseca marca do 4. maja porasle od 1.790 din na 5.500 din oziroma nekaj več kot dvakrat. Logično je, da je ta podražitev najbolj prizadela družine z večjim številom otrok in z nizkimi osebnimi dohodki. Seveda se ti potrošniki jezijo na kmete proizvajalce mleka. Zaradi tega menimo, da smo dolžni seznaniti potrošnike o dejanskih učinkih te podražitve.

V mesecu marcu je znašala odkupna cena za liter mleka s 3,2 % mlečne tolsče 1.280 din, povprečna maloprodajna cena pa 2.058 din za liter s tolsčo 3,2 %, kar

pomeni, da je od prodajne cene mleka pripadlo proizvajalcu 62 % predelovalcu in trgovini pa 38 %.

V mesecu aprilu, po podražitvi, pa je znašala maloprodajna cena za potrošnika 4.840 din, odkupna cena za proizvajalca pa 1.780 din za liter, seveda v obeh primerih za tolsčo 3,2 %. To pomeni, da se je delež proizvajalca zmanjšal od prejšnjih 62 % na 38 %, delež predelave in prodaje pa se je povečal od prejšnjih 38 % na 63 %, izraženo v številkah se je odkupna cena za kmeta povečala za 500 din ali za 40 %, delež predelave in prodaje pa se je povečal za 2.282 din ali za 293 %. Seveda pri odkupnih cenah niso prikazane premije, ki jih proizvajalci prejema iz sklada za intervencijo v kmetijstvu.

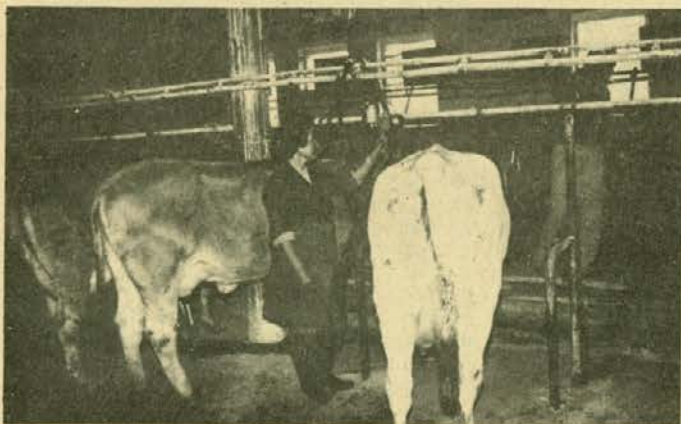
Ker pa je poleg proizvodnje mleka na našem področju enako pomembna tudi priraja mesa, smo dolžni potrošnike seznaniti tudi z odkupnimi cenami živine za proizvajalca ter maloprodajnimi cenami za potrošnike.

Z ozirom na veliko kategorijo živine bi se omejili le na povprečne cene mladopitane goveda in sicer po stanju 3. maja 1989. Tako znaša odkupna cena za proizvajalca 10.475 din za kg žive teže oziroma

18.580 din za kg mesa. Potrošnik pa za isti kg mesa plača 32.200 din s tem, da ostane predelovalni industriji poleg razlike v ceni še peti četrt (noge, glava, drobovina, koža). Ali je takšna razdelitev skupnega dohodka tako pri mleku kot pri mesu med proizvajalci, predelavo in trgovino na vloženo delo, material in storitve tudi pravilna oziroma poštena, pa bodo morale čim prej ugotoviti zato pooblaščenice institucije. Kmetje proizvajalci vsekakor ne morejo soglašati s takim razmerjem, zlasti še ob dejstvu, da se cene reprovromateriala, ki ga kmet mora nabavljati vrtoglavo večajo. Še v decembru je bilo mogoče nabaviti za 1 liter prodanega mleka 1 kg umetnega gnojila, v aprilu pa za nabavo 1 kg umetnega gnojila nista zadoščala niti 2 litra mleka. Takih ali še večjih poslabšanj cenovnih neskladij lahko ugotavljamo pri večini repro materialov, ki jih kmet nabavlja, cen rezervnih delov in kmetijskih strojev sploh ne omenjamo, saj so se te cene dvigovale tudi po petkrat hitreje kot cene kmetijskih pridelkov za kmeta.

Pri proizvodnji mleka moramo omeniti še dejstvo, da prejme proizvajalec plačilo za prodano mleko v povprečju šele 35 dni po oddaji, kar mu pri sedanji stopnji inflacije razvrednoti ceno še za nadaljnji 20 procentov.

SLAVKO SLEMNIK



Mlečna pot je zapletena, Foto: J. Krevh



Paša na Rogli, Foto: Jože Krevh

# KMETIJCI IN VETERINARJI ZA SKUPNO MIZO

Proti koncu meseca aprila je bil v Dravogradu delovni razgovor z Zadružnimi in veterinarskimi delavci koroške regije »o usmeritvah in nadaljnjih nalogah obeh služb pri uresničevanju skupnega pospeševalnega programa«, organiziran na osnovi sklepa Zadružnega sveta KKZ ter v soglasju s KZ »DRAVA« Radlje ob Dravi in KVZ Dravograd. Sodelovali so še predstavniki SIS za pospeševanje proizvodnje hrane in Zavarovalna skupnost Triglav iz Maribora.

Namen sestanka je bil, da se veterinarski in kmetijski strokovnjaki pogovorimo, kako se bomo skupaj znašli v novih pogojih gospodarjenja, ko bo našo kmetijsko proizvodnjo vedno težje prodajati, če bo kupna moč občanov še nadalje padala. Kako bi naše sodelovanje izboljšali; predvsem pa, kako bi storitve, ki jih opravljamo za kmete, v bodoče pocenili.

Gre pa tudi za delno odtujenost med obema strokama, kljub temu, da se na terenu praktično vsak dan srečujeta, pa na sejah odborov za pospeševanje proizvodnje hrane, saj je v finančnih načrtih kmetijskega sklada nekaj postavk, ki zadevajo veterinarsko dejavnost kot reprodukcija goved, stalna veterinarska pripravljenost in storitve pri kontroli mleka, posredno pa še sofinansiranje Zavarovanja krav v »Z kontroli« proizvodnosti. Republiški center za pospeševanje kmetijstva pa ima poleg tega v svojem programu zahtevo po uskladitvi dela kmetijske pospeševalne, selekcijske in veterinarske službe; za neposredno povezavo in boljše sodelovanje pa je soodgovorna pospeševalna služba zadružnih organizacij.

Nekaj slabe volje je v zatnjem času povzročil prikaz stroškov zdravljenja živali, ki močno odstopajo od stroškov v sosednjih pokrajinah, kar sta Zavarovalnica in KVZ že analizirala in sprejela ukrepe za znižanje teh stroškov. S participacijo bo v prihodnje zagotovljena ustrezna soudeležba porabnikov, kar naj bi vplivalo posredno še na zmanjšanje števila nepotrebnih intervencij na terenu (še posebej v nočnem času in ob praznikih). S tem bi se zmanjšala tudi denarna stiska

Zavarovalnice, saj ima na tem področju Zavarovanja več odpliva kot priliva. Osvojen je predlog, da bi se upravičenost stroškov preverjala pri zadružni organizaciji. Izrečena dilema, ali Zavarovalna skupnost še sploh sledi osnovnemu cilju zavarovalništva v celoti, kot некоč.

Vsi prisotni (osemnajst udeležencev) so bili enotnega mnenja, da nas bodo v bodoče sile v večje sodelovanje nove gospodarske razmere, ko ne bo več vseeno koliko kaj stane in bo na voljo vedno manj denarja. In zakaj ne bi navsezadnje včasih tudi združili moči in znanje ter interese, ko gre napr. za obstoj KVZ, njegovo reorganizacijo (združitve z Zavodom Maribor) ali za posodobitev z laboratorijem, ki bi ga lahko koristil tudi TOZD »MESNINA« Otiški vrh. Če pa bo do tega le prišlo, mora KVZ Imeti možnost odnosno zagotovilo izločitve, ko bodo pogoji za samostojnost dani.

Pomembno bo v tržnih razmerah vedeti, kaj kmet lahko pričakuje od države in kaj mora storiti sam, saj je skupnost dajala doslej kmetijstvu še kar znatna sredstva, učinkov pa ni bilo veliko, ker je šlo povečini za priznavanje proizvodnih cen z zamikom, kar pa ni v prid ne proizvodnji in ne potrošnji. Vse pa bo odvisno od novih ukrepov, ki bodo kmetijstvo izenačili z drugimi gospodarskimi dejavnostmi, je bilo rečeno na koncu posveta, ki ga je direktor KVZ ocenil za koristnega, ker doslej takih oblik sodelovanja še ni bilo.

Vsekakor je bila razprava strokovna in argumentirana z obeh strani, predvsem pa strpna in konstruktivna.

Sprejet je bil dogovor, da mora kmetijska in veterinarska služba v bodoče poslovno več sodelovati, predvsem pa iskati možnosti za pomenitev zavarovanja živine ter veterinarskih storitev, kjer je to možno in dopustno.

Jože KONEČNIK, dipl. ing. agr.

## Pomladanska dela v hmeljišču

Hmelj je industrijska rastlina. Je zelo intenzivna kultura, saj zahteva pridelovanje veliko strojnega in ročnega dela. Hmelj po obiranju tudi delno predelamo, s tem ko ga posušimo in pripravimo za nadaljnjo predelavo. Uporablja se predvsem v pivovarstvu. Hmelj daje pivu okus, obstojnost in grenčico.

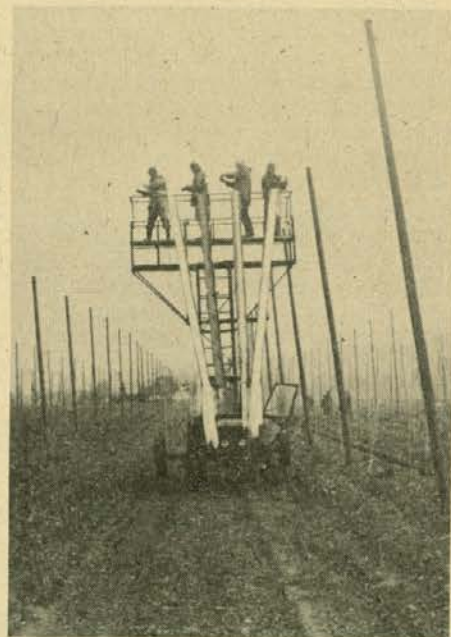
Hmeljarjenje zahteva zelo velike investicijske stroške (Postavitev 1 ha žičnice stane 10 starih milijard) in proizvodne stroške. S slabim pridelkom proizvajalec ne pokriva proizvodnih stroškov, zato je prisiljen, da upošteva sodobno tehnologijo in agrotehniko.

Hmelj je večletna rastlina. Prezimi kot korenika s koreninami, ki jo imenujemo štor. Nadzemni deli so enoletni in se začno razvijati spomladi z nastopom toplote, v jeseni pa odmro. Življenjska doba hmelja traja do 20 let, kar je odvisno od sorte, klime in agrotehniko, vendar je potrebno napraviti po 12. letih premeno, saj pridelovanje hmelja v starejših nasadih v večini primerov ni ekonomsko upravičeno. Če hočemo doseči visok in kakovosten pridelek, moramo od pomladi do jeseni vzgajati rastlino, obdelovati zemljo, gnojiti in hmelj zaščititi pred boleznimi in škodljivci. Ko se konec marca zemlja osuši pobranamo zimsko brazdo in grebene. Sledi odoravanje s češkim plugom. Ta je sestavljen iz leve in desne pluzne glave, ki sta na okvirju nameščena tako, da odpravata. Plug vodimo z vodilno napravo s sedeža priključka. Pri delu moramo biti pazljivi, da ne poškodujemo štorov ali jih celo izrujemo. Z rezjo odstranimo enoletni les in s tem odvečna, na njem razvita očesa. Pri tem tudi oblikujemo štor in ga držimo v primerni globini. Odvisno od trajnosti in starosti nasada odrezemo več ali manj enoletnega lesa (od 0 — 5 cm nad glavo štor) in s tem štor pomlajujemo. Optimalni čas rezi za sorto aurora je

na Koroškem okoli 28. marca, savinjskega goldinga pa okoli 8. aprila. Večina hmelja, razen pri drogovi, obrežemo strojno z rezalnikom. Rezalnik je nošen traktorski priključek. Delovni del stroja sta dva prekrivajoča se krožnika, ki se vrtila eden proti drugemu. Žene jo kardanska gred traktorja. S spuščanjem hidravlike se zajesta v greben zemlje in odrezeta enoletni les do željene globine. Po rezi dosajujemo prazna mesta s hmeljskimi sadikami. Število praznih mest se s starostjo nasada povečuje.

Hmelj je ovijalka. Za oporo mu dajemo polietilensko vrstico, ki je ultravijolično stabilizirana. Prednost vrvice pred ostalimi vrstami opor je v nižji ceni in izredni čvrstosti. Hkrati se pojavlja vrstica kot ekološki problem, saj ostaja v zemlji in ovira mehanizirano obdelavo tal. Vrvice obešamo ročno. Štirje delavci na stolpu privezujejo vrstico na vodilo, ostali delavci na tleh pa naredijo vozec in ga s posebnim ključem potisnejo v zemljo. V 10 — 14 dneh po vezi poženejo poganjke. V začetku maja opravimo predhodno čiščenje. Z ostrimi motikami je potrebno odstraniti odvečne predvsem pa roparske poganjke. S tem oblikujemo štor in olajšamo napeljavo. Ko je hmelj visok 30 — 40 cm je potrebno izbrati na vsako vrstico 3 — 4 poganjke, ki naj bodo čimbolj izenačeni in jih naviti na vrstico. Nekateri poganjki so v času prve napeljave še majhni, zato jih je treba naviti na oporo pri drugi napeljavi.

Hmelj je okopavina, zato bi jo bilo potrebno vsakih nekaj let gnojiti s hlevskim gnojem. Poizkusi, ki jih je opravil Inštitut za hmeljarstvo in pivovarstvo v hmeljiščih v Šmartnem pri Slovenj Gradcu, so dali zelo dobre rezultate z gnojevko. Alternativa možnost ohranjanja humusa in s tem strukture tal se nam ponuja v zelenem gnojenju, ki ga bomo pričeli uvajati v



Obešanje vrvice, foto: Ferdo Javornik

prihodnjih letih. Stanju humusa in strukturi tal je prilagojena tudi obdelava tal. Prvo kultiviranje zemlje opravimo sredi aprila s kultivatorjem, ki ima lastovičaste nogače. Z njim zrahljamo zgornji del tal, predvsem pa zatiramo plevele.

Drugo kultiviranje opravimo po prvi napeljavi in sicer s kultivatorjem z sulicastimi nogačami. Tako zrahljamo zemljo in uničimo oziroma zavremo rast plevelov. Konec maja in v začetku junija doseže hmeljna rastlina 2 do 3 m, višine. V tem času je potrebno hmelj osipati z krožno brano ali z plugom.

Kemične analize tal hmeljišč kažejo, da je zemlja zelo dobro ali celo preveč založena s



Prvo kultiviranje hmelja, Foto: Davorin Vrhovnik

fosforjem in kalijem, zato smo pričeli opuščati gnojenje s tema elementoma. Pojavlja pa se pomanjkanje magnezija in bora, kar opozarja na analize tal, čeprav akutnih znakov pomanjkanja na hmelju še ni opaziti. Posebnost hmelja je tudi velik odvzem CaO (okoli 190 kg/ha). Gnojenju z dušikom posvečamo posebno pozornost. Dodamo ga odvisno od preskrbljenosti rastline v 3. do 4. obrokih.

Odločilen vpliv na pridelek hmelja ima tudi varstvo pred boleznimi in škodljivci. Najpomembnejša bolezen hmelja je hmeljna peronospora (Pseudoperonospora humuli). Lahko nam v celoti uniči pridelek, zato moramo hmelj zaščititi. V letu 1988 smo v hmeljiščih v Šmartnem pri Slovenj Gradcu pričeli z integralnim varstvom proti hmeljni peronospori. Priskrbeli smo si potrebne aparature in z njimi

vsakodnevno spremljali število spor peronospore. Hkrati smo ugotavljali tudi trajanje omočenosti listja. Na ta način smo natančno predvideli nevarnost okužbe in smo samo takrat škropili. Prihranili smo dva do tri škropljenja, kar se je odražalo v ekonomiki pridelave, dosegli pa smo tudi pozitiven ekološki učinek. Najpomembnejša škodljivca hmelja sta hmeljna uš (Phorodon humuli) in hmeljna pršica (Tetranychus althaeae). Populaciji obeh škodljivcev moramo stalno spremljati, da nas ne presenetita.

Izbor pesticidov za varstvo pred boleznimi, škodljivci in pleveli je zelo majhen, saj mora pridelani hmelj zadostiti zelo strogim izvoznim predpisom.

Značilnost koroških hmeljišč je neugodna starostna struktura. Če bomo hoteli še naprej pridelovati hmelj in dosegati pozitivne ekonomske učinke, bomo morali več vlagati v hmeljišča in jih hitreje obnavljati. Obstajajo še neizkoriščene možnosti kot so pridelovanje brezviroznega hmelja, ki daje do 30 % večji pridelek, novi rodovitnejši kultivarji in namakanje zemljišč.

V letu 1988 smo v TZO Ledina Slovenj Gradec skupaj z našim kooperantom Čas Jožetom iz Turiške vasi pridelali 46830 kg suhega hmelja. Pridelana količina hmelja zadostuje za proizvodnjo 31,22 milijonov litrov piva, kolikor ga popijemo v Sloveniji v treh mesecih.

Davorin VRHOVNIK, dipl. ing. kmet.

## NADOVŽNIKOVIH 60 LET

Letos, 6. januarja je praznoval 60-letnico rojstva Ernest Srebot, Nadovžnik po domače. Med prijatelji in znanci je kar Nadovški Ernest. Prepričan sem, da je daleč naokrog več takih, ki ne bi poznali tega šegavega, dobrodušnega, za nedolžno šalo in ukano zmeraj pripravljenega moža. Kljub naklonjenosti, veselju in zadovoljstvu, ki jih občutiš ob srečanju z njim, moraš biti zelo previden in dobro paziti, da mu v svoji naivnosti ne nasedeš in se pustiš zapeljati njegovim »prepričljivim drobnim lažem« in zvijačam, ki jih je vedno, poln, in se jim potem, če se mu posrečijo iz srca smeji.

Ernestov dedi, ta stari Nadovžnik, pri katerem je Ernest preživljal svojo mladost, je bil strog in zahteven mož. Njegova hčerka, Nadovška Micka, je bila po poklicu modna šivilja, ki je znala za tiste čase zelo lepo šivati ženske obleke, je bila Ernestova mama. Bila je lepa, čudovita in razgledana ženska. Žal jo je vso njeno življenje spremljala bolezen, zato ji je bil sin Ernest edina uteha in vse njeno veselje v življenju.

Nadovžnik se je poročil leta 1956 z Gampratovo Ančko, doma z Brdinj. V zakonu sta se mu rodila sin Ernest in hčerka Erika, ki sta že oba poročena in dedka ter babico razveseljuje z vnuki, da njima sedaj na stara leta ne bo preveč dolg čas.

Naš slavljencec Nadovžnik je poleg tega, da je zaveden član hotuljskega gasilskega društva, kjer je aktiven tudi kot veteran, tudi lovec.

Lovski izpit je opravil v Mariboru že leta 1957. V svoji lovski karieri je uplenil različne lovske trofeje. Med njimi tudi take, za katere so se zelo trudili in bili najbolj zaslužni prav njegovi najboljši lovski sotovariši. Ob tem bi rad poudaril Nadovžnikovo najlepšo lastnost. Nadovžnik se ne zna nasmejati samo tedaj, ko se mu posreči koga »potegniti«, ampak tudi tedaj, kadar se to njemu samemu zgodi. Ne jezi se in ni zamerljiv. Ostane prijatelj, tak kakršen je bil.

Nadovžnik je tudi ime kmetije, kjer naš ju-

bilant živi in kmetuje. Ime se je prvotno prav gotovo glasilo »Naddolnik«, saj leži kmetija nad dolino. Meri 10 ha z gozdom vred. Leži pa tudi na taki strateški točki, ki za njo ni zmeraj ugodna. Cesta, električni daljnovod, občinski vodovod in magistralni plinovod potekajo po vsej dolžini čez najlepše površine. V zemlji so ležišča gramoza, ki ga že povsod primanjkuje. Vse to ima prav gotovo svoje posledice tudi v življenju kmetije.

Nadovžnik in nadovška hiša, nadovški ljudje, so daleč naokoli znani po svoji prijaznosti in gostoljubnosti. Vsak, ki pride k hiši, je postrežen s pravo, pristno, slovensko koroško gostoljubnostjo. Gast je Nadovžniku svet, če tudi so včasih cele noči svetle.

Naj povem še to, kako me je skušal naš slavljencec, 60-letnik Ernest, med mojim zadnjim obiskom pri Nadovžniku »potegniti«. Ko sem ga vprašal, kje je žena Ančka, mi je čisto nedolžno z nekako žalostnim glasom odgovoril: »Oh, ni je tukaj, že tri dni je v Rogaški na posebni terapiji.« »V Rogaški je,« sem se začudil. »Kaj pa ji je?« V tem pa sem opazil rahlo nagajivi lesk njegovih oči in to me je rešilo. Hipoma se mi je posvetilo, da me hoče



Ernest Srebot

ukaniti in »potegniti«. Tiho bodi Ernest! Ančka je res v Rogaški, ker je pri kravah v hlevu. Te so pa v resnici rogate!

Našemu Ernestu Srebotu, Nadovžniku, ob njegovem lepem življenjskem jubileju, želimo vse najboljše, mnoga zdrava in srečna leta življenja!

Rok Gorenšek

### KOROŠKA ZADRUŽNA HRANILNO KREDITNA SLUŽBA SLOVENJ GRADEC

#### razpisuje

natečaj za letovanje v TERME ČATEŽ v kamp prikolici. Sezona se prične 1. 6. 1989.

Letovanje je 10-dnevno, za štiri osebe.

Cena letovanja v kamp prikolici znaša 1.000.000 din.

Na razpis se lahko prijavijo kmetje-varčevalci pri hranilno kreditni službi.

**Pismene prijave** s predvidenim rokom letovanja in navedbo podatkov o osebah za letovanje in telefonsko številko prijavitelja, se zbirajo na naslov: Koroška zadruga hranilno kreditna služba Slovenj Gradec, Celjska cesta 7.



Polde in Bibijana —



stara Kališnikova hiša

## KMET Z VSEM SRCEM

Predstavljamo vam kmetijo Kališnik

Polde LESIČNIK je med tistimi, ki so prislunili klicu zemlje.

Kar malce nerodno sem povprašal novega gospodarja Kališnika, kako se spleča kmetovati v teh odročnih obmejnih strminah, »tako, kot se nam spleča jesti ker drugače pač živeti ne moremo,« je malce jezno zabrusil. Sicer pa, če bi vse preračunali skozi denar in plače, pa bi se niti v dolini na velikih kmetijah ne splečalo kmetovati. Celo veliki družbeni obrati imajo izgube v vseh panogah kmetijstva.

Treba je ljubiti zemljo in imeti voljo do kmetovanja, pa se pokažejo uspehi na še tako zanikrni in zapuščeni hribovski freti. Vse to sem mu tudi rad verjel. Čeprav se še marsikje kažejo sledovi umirajoče kmetije, jih počasi, a vztrajno prekriva urejenost, kolikor se pač v takih razmerah da.

Ker je Polde še majhen izgubil očeta, ga je mati zaradi stiske dala k sosedu Salačniku za rejenka. Tu je odrasel v pastirja in nato v po-

močnika pri delu. Ko so ljudje začeli množično zapuščati zemljo, je tudi Poldeta zamikal knapovski kruh. Zaposil se je v trboveljskem rudniku, kjer si je po nekaj letih nakopal bolezen in z njo invalidnost. Po dolgotrajni bolniški se je zaposlil pri Avtoprevozu, kjer je dobil lažjo zaposlitev. Med tem časom si je ustvaril družino in začel misliti na lasten dom. Ponudila se mu je priložnost, da je kupil Vrajenkovo pušo z nekaj zemlje, kjer lahko preredi kravico in kakšnega pujska. Z vso vnemo sta se z ženo Bibijano vrgla na gradnjo novega doma, ga s pomočjo drugih dokončala ter se z družino vselila. Vso to vnemo Poldetove družine sta opazovali sestri, ki sta brez naslednikov in sta živeli nekaj streljajev višje na Kališnikovem. Ker so jima moči vedno bolj pešale, sta začeli razmišljati, da bi kmetijo ponudili Poldetovi družini. Na kmetiji je bilo bedno stanje: travniki in pašniki povsem zaraščeni, poslopja vsa razmajana, skoraj podirajoča se, v hlevu le dve govedi, da o strojih ne govorimo. Po dalj-

šem premisleku in z ljubeznijo do kmetovanja sta ponudbo sprejela.

Najprej sta adaptirala hlev in ga začela polniti. Skoraj tri leta sta hodila pol ure v hrib oskrbovat živino, dokler si nista uredila zasilno bivališče ob hlevu. Sočasno sta nabavljala stroje in druge pripomočke, trebila grmovje. Z buldožerjem so ravnali zemljo, kjer se je dalo, vse to pa je terjalo veliko truda in naporov.

Pred dvema letoma sta začela graditi hišo in zdaj že stanujeta v njej in tudi v hlevu že moka ducat govedi. Pri vsem tem pa jima je šel na roko TOK Dravograd, pa tudi trije do-raščajoči otroci so pridno pomagali, kolikor so mogli. Ponosno sta povedala, da jima ni žal, da sta šla na kmetijo, saj tu človek le bolj sproščeno živi in tudi kmetija ni tako majhna. Deset ha je notranjščine in dvajset gozda. Skrbita za nepokretno Gelco, Marija pa je umrla.

Poleg kmetovanja se Polde ukvarja še z lovom in ima kar lepo število trofej in tudi priznanj, kakor tudi priznanje za ureditev kraja. Upata in želita, da bi tudi sin Milan šel po njuni poti in da se mu bi posrečilo najti pridno dekle, ki bi hotela biti kmetica.

Ko bi bilo pri nas na Koroškem še več takih Poldijev in Bibijan, bi marsikatera propadajoča kmetija oživila.

Vsem Kališnikovim želim, da bi jim zdravje dobro služilo.

Ludvik MORI

## Nezaželene vrste rastlin v ruši

V naših rastnih razmerah je v naravni ruši dosti slabih ali celo škodljivih zeli, ki jih s skupnim imenom označujemo pleveli. Pleveli so nezaželjeni spremljevalci koristnih rastlin v ruši, ker nam zmanjšujejo krmno vrednost pridelka.

S pravnim gnojenjem z organskimi in mineralnimi gnojili in ustrezno rabo se bo delež plevelnih rastlin v ruši postopno zmanjševal. Pomembno je, da ne prekoračimo doze 15—20 m<sup>3</sup> gnojevke na ha po vsaki rabi. Večje količine gnojevke nam rušo prekrijejo, naredi se skorja in obstoji nevarnost propadanja trav ter širjenja plevelov. Pri paško-kosni rabi trosimo gnojevko samo v čredinkah, ki bodo v naslednji rabi pokošene, saj pašo, ki je bila pred odhodom gnojena z gnojevko, živali slabo — nerade konzumirajo. V svetu, pa tudi ponekod pri nas, to omejitve rešujejo z napravami, ki imajo injektorje in lemežne ali krožnikasta rala in so pravzaprav priključki cisterne za gnojevko in z njimi dozirajo gnojevko v podzemne plasti ruše in tudi prigovorov zaradi varstva okolja je manj. Ker se trošenje v

podzemne plasti ruše pri nas počasi uvaja, povsod to tudi ni možno, je potrebno upoštevati še razredčitev gnojevke z vodo. Razmerje zavisi od časa uporabe. Zgodaj spomladi ustreza razmerje 1 : 0,5 (pol toliko vode kot gnojevke), v poletnih mesecih mora biti gnojevka še bolj razredčena. Nikoli ne trosimo gnojevke v zelo sušnem in vročem obdobju. Z redčenjem gnojevke dosežemo boljše izkoriščanje dušika iz gnojevke, zmanjša se nevarnost, da se gnojevka zaskorji na površini in deloma zaduši travno rušo, ker ni trava tako umazana se boljše silira, ni nevarnost, da bi rušo zažgali.

Pri nakupu mineralnih gnojil se oziramo na analizo zemlje in se skušamo oskrbeti z mineralnimi gnojili, katerih razmerje je čim bližje potrebam, ki jih gospodarstvo po bilanci hranil potrebuje. Bilance kažejo, da so potrebe največje po fosfatnih in dušikovih gnojilih.

Zgodnejšo in pogostejšo košnjo ali pašo, ki je posledica boljšega in načrtnega gnojenja, bolje prenašajo gospodarsko pomembne trave in detelje kot pa večji del plevelnih rastlin iz

naravne ruše. Nezapleveljeno ali manj zapleveljeno rušo je mogoče ohraniti tudi z doslednim menjavanjem pašnje in košnje ter z zadostno obtežitvijo in dobrim izkoristkom ruše.

Veliko travnikov in pašnikov na rodovitnih tleh je kljub temu zapleveljenih zaradi enostranskega gnojenja oziroma neuskajenosti med gnojenjem in intenziteto rabe travnikov in pašnikov. Če so to širokolistne zeli, je mogoče z občasno uporabo selektivnih herbicidov razpleveliti rušo. V to skupino spada zelo nadležen plevel ščavje, krajevno ime krecovka. Poznamo navadno ščavje (Rumex acetosa), ki ima manj listja, visok več kot 50 cm. Razvije pokončne, rdečkaste grozdke podobne klasom. Poznamo še kodrasto ščavje (Rumex crispus) in topolistno ščavje (Rumex obtusifolius). Obe rastlini zrasteta tudi do en meter visoko, ko cvetita.

Proti ščavju, ki je trdovraten zaradi trdoživih podzemnih delov in dolge kalivosti semena uporabljamo poleg pripravka na podlagi 2,4 D (DEHERBAN A, HERBICID) in na osnovi MCPP + 2,4 D + flurenol (ANITEN MPD), ki prizadeneta predvsem detelje, še pripravke

(Nadalj. v naslednji številki)

# UKREPI ZA ZMANJŠANJE ŠKODLJIVIH VPLIVOV NA OKOLICO V TOZD TIP OTIŠKI VRH

## 1. UVOD

V interesu LESNE je, da zmanjšujemo škodljive vplive na okolico. Usmeritve za zmanjšanje onesnaževanja so vsebina planskih dokumentov TOZD TIP in DO Lesna, prav tako pa imamo v DO Lesna pravilnik o varstvu zraka, ki obvezuje vse TOZD, da kontinuirano skrbijo za zmanjševanje škodljivih vplivov na okolje. Pravilnik nas v skladu z veljavno zakonodajo obvezuje, da vsako leto izdelamo letni program aktivnosti na področju varstva okolja in da po potrebi izdelamo tudi sanacijski program virov onesnaževanja. Rezultati opisanih aktivnosti in ukrepov so vidni in bodo podrobneje opisani v nadaljnjem besedilu.

## 2. IZVAJANJE MERITEV

Za strokovno oceno o onesnaževanju okolja v TOZD TIP Otiški vrh so pristojne pooblaščenice in ustanove, ki z ustreznimi meritvami spremljajo vse vire onesnaževanja. Tovarna ivernih plošč že vrsto let sodeluje z Inštitutom za varstvo pri delu in varstvom okolja Maribor (IVD—Maribor). S to pooblaščenico imamo podpisano pogodbo o sodelovanju, katerega osnovni cilj je redno vsakoletno merjenje vseh vplivov na okolje. Z meritvami preverjamo dosežene efekte na področju ekologije, ki so bili predvideni z novimi investicijami. Poleg tega so meritve tudi osnova za pristop k novim investicijam za izpolnitev zahtev, ki izhajajo iz zakonodaje. Meritve, ki jih opravlja IVD Maribor potrjujejo, da smo v TOZD v zadnjih letih na različne načine zmanjšali škodljive vplive na okolico in izpolnili z zakonom predpisane vrednosti. Ker pa se zakonodaja na tem področju še bolj zaostre, bomo z meritvami in vsemi ustreznimi ukrepi toliko bolj intenzivno nadaljevali.

## 3. PRISTOP K NOVIM INVESTICIJAM

Osnovno načelo pri realizaciji vseh novih investicij je popolna izpolnitev zahtev in predpisov iz zakonodaje. Iz teh razlogov je že pri pripravi investicijskih programov v posebnem poglavju o ekologiji in varstvu okolja obdelano to področje in predvideni vsi ukrepi za zmanjševanje onesnaževanja okolja. Vsako novo investicijo in investicijski program strokovno oceni IVD Maribor in izda ustrezno soglasje o ekološki neoporečnosti investicije.

Popolnoma enak je pristop k investicijam, ki so potrebne zgolj za sanacijo obstoječe starejše opreme. Ekološka sanacija tovarne je temeljna vsebina programa za obnovo tovarne ivernih plošč.

## 4. ČISTILNA NAPRAVA ZA RECIKLAŽO ODPADNIH VOD

V zadnji fazi je realizacija investicije za reciklažo odpadnih vod. S tem bomo zagotovili vračanja tehnološke vode v proizvodnjo, ostanke nestrupenih smol in parafina pa bomo začasno skladiščili na deponiji in jih pozneje odvažali v Tovarno dušika Ruše, kjer jih bodo uporabljali v njihovem proizvodnem postopku.

## 5. ZMANJŠANJE EMISIJE SO<sub>2</sub> V OKOLJE

V letu 1987 smo mazut nadomestili s plinom in tako zmanjšali onesnaževanje okolice z SO<sub>2</sub>, saj smo pred tem porabili letno 7500 ton mazuta. S kurjenjem plina smo zagotovili enakomernejše obratovanje in zmanjševanje požarov, zmanjšali možnost izlitja mazuta, predvsem pa zagotovili manjšo emisijo SO<sub>2</sub>, ki je eden najbolj škodljivih onesnaževalcev okolja v obliki t. i. kislih padavin.

Mazut vsebuje do 3 % žvepla, medtem ko je v plinu maksimalno 100 mg/S m<sup>3</sup> žvepla.

(nadaljevanje z 10. strani)

## 4. Zaključek

Osnova za racionalno ravnanje z energijo je poznavanje dejanskih razmer v energetskem sistemu. S pomočjo meritev lahko tekoče analiziramo rabo energije in izvajamo energetske analize, ki so izhodišče za oblikovanje varčevalnih ukrepov. Za sprotno in kvalitetno odločanje v industrijski energetiki je primerna uporaba mikroročunalniškega merilnega sistema, katerega konfiguracijo in programsko opremo je potrebno s predhodnim projektom prilagoditi energetskemu sistemu in postavljenemu konceptu energetskega nadzora in analiz. Uvedba mikroročunalniškega merilnega sistema lahko predstavlja prvi korak pri gradnji distribuiranega računalniškega sistema za vodenje celotnega energetskega sistema.

Tudi pri nas v TIP smo pričeli postopoma uvajati mikroročunalniško opremo v proizvodnjo. (lepilna postaja, natresna postaja, spremljanje proizvodnje) Naša želja je, da bi kot veliki potrošniki energije to uvedli tudi na področju energetike, saj bi le tako lahko zmanjšali porabo energije. (električna energija, plin, mazut, ...)

Zdravko Pijovnik elek. ing.

## LITERATURA:

1. Boršič M.: Razvoj sustava za prikupljanje mjernih podataka, Strojarsstvo 27
2. Tomšič M.: Računalniško vodenje industrijske energetike, Slovensko kemijsko društvo
3. Gradivo iz posvetovanja o energetiki Topolišca 1988

## KRUH

*Ko se zima poslovi,  
na kmetih delo se začne.  
Zapregel kmet bo plug in brano.  
Orati, sejati se mudi.*

*Globoko treba je orati,  
posejati rži in pšenice.  
Če obrodi, bo dosti  
kruha in potice.*

*Zrelo žito v vetru valovi,  
kmet ga z veseljem opazuje.  
V strahu gleda v oblake temne,  
hude toče se boji.*

*Ko ga požanje, zmlati,  
nato v kašče ga nasuje,  
da le trud ni bil zaman.  
pridelka se raduje.*

*Mnogo treba je trpljenja,  
da vse to se postori,  
pozabljeno je vse trpljenje,  
ko kruh iz peči zadiši.*

*Kako je dolga pot  
od sejanja pa do kruha,  
če to bi vsi poznali,  
bi cenili vsak košček kruha;  
v smeti, v kante ne bi ga metali.*

Ivan Hamun



*Pistotnikova bica iz Razborja, F. Jurač*

## 6. ZMANJŠANJE EMISIJE FORMALDEHIDA V OKOLJE

V proizvodnji ivernih plošč se zaradi uporabe urea — formaldehidnih lepil sprošča prosti formaldehid v obliki plina. Največ se sprošča v fazi oblepljanja, predvsem pa v fazi stiskanja ivernih plošč. Na tem področju so bili že v letu 1980 sprejeti strogi predpisi, predvsem pri omejitvah prostega formaldehida v ivernih ploščah, ker se je prosti formaldehid naknadno sproščal iz ivernih plošč. Prvi ukrepi na tem področju so bili površinsko zapiranje ivernih plošč z različnimi folijami in papirji, saj je bilo mogoče že s tem ukrepom bistveno zmanjšati emisijo prostega formaldehida v okolico. S tem problem ni bil dokončno rešen, saj celotne površine izdelanih elementov ni bilo mogoče zapreti (izvitine, zadnji robovi itd.). Nujno je bilo potrebno poiskati nove rešitve z uporabo lepil z zmanjšanim deležem prostega formaldehida. S tem se je začelo skokovito zmanjševanje prostega formaldehida v plošči in seveda tudi v delovnih prostorih, kjer se iverne plošče proizvajajo.

V TOZD TIP Otiški vrh smo v sektorju za razvoj in v laboratoriju vseskozi sistematsko pristopali k zniževanju formaldehida. V laboratoriju smo z redno kontrolo prostega formaldehida pričeli že leta 1981, torej veliko pred ostalimi proizvajalci ivernih plošč v Jugoslaviji.

V času prvih kontrol je bila vsebnost formaldehida v ploščah od 70—110 mg CH<sub>2</sub>O/100 g atro plošče (metode perforator).

S tovarno lepil »INA« v Lendavi smo nato skupaj intenzivno delali na razvoju zniževanja prostega formaldehida v ploščah, saj smo že v začetku leta 1982 dosegli E 3 razred po DIN normah, kar je pomenilo vrednost 30—60 mg/100 g atro plošče in zmanjšali vsebnost formaldehida za polovico.

V istem letu smo z uvoženimi lepili za potrebe kupcev pričeli proizvodnjo prvih količin ivernih plošč razreda E 1, pri katerih je vsebnost prostega formaldehida pod 10 mg CH<sub>2</sub>O/100 g atro plošče. Z laboratorijskimi in industrijskimi poskusi za doseganje znižanja formaldehida smo nadaljevali in v letu 1984 uvedli redno proizvodnjo ivernih plošč razreda E 2 in sicer 10—30 mg CH<sub>2</sub>O/100 g atro plošče na spodnji meji omenjenega razreda, saj dosežene vrednosti prostega formaldehida niso presegale 20 mg, povprečje pa je bilo 16 mg CH<sub>2</sub>O-na 100 g atro plošče.

Zaradi visokih cen uvoženega E 1 lepila na zahodnem tržišču smo skupno s tovarno lepil INA Lendava in s tovarno Chemcko iz Češkoslovaške izvajali proizvodne preizkuse z E 1 lepilom in tako v letu 1985 uvedli redno proizvodnjo E 1 plošč s cenejšimi lepili. V letu 1988 smo proizvedli 30 % E 1 plošč in 70 % E 2 plošč. V letu 1989 pa načrtujemo ca. 60 % proizvodnjo E 1 plošč. Doseganje takšnih rezultatov je posledica dolgotrajnega in temeljitega dela na tehnološkem področju, saj je bilo v ta namen izdelanih okrog 500 laboratorijskih poizkusov izdelave ivernih plošč in okrog 100 industrijskih poizkusov z izdelavo kompletnih analiz fizikalnomehanskih vrednosti in vsebnosti formaldehida.

S prehodom na proizvodnjo E 1 plošč smo torej postopno zniževali vrednost prostega formaldehida v ploščah in s tem tudi zmanjšali emisijo formaldehida za 10 kratno vrednost. To potrjujejo tudi meritve IVD Maribor. Kljub temu v letošnjem letu načrtujemo investicijo v odsesovalno napo nad stiskalnico, kjer se sprošča prosti formaldehid. Prav tako pa je pričakovati na področju razvoja novih vrst lepil še dodatno znižanje deleža prostega formaldehida.

## 7. ZNIŽANJE EMISIJE PRAHU V OKOLICO

V proizvodnji ivernih plošč se uporabljajo kot osnovne surovine lesnoindustrijski ostanki, prav tako pa se v proizvodnem postopku iz lesne surovine proizvajajo iverje. V proizvodnem postopku so se kot transportno sredstvo v preteklosti večinoma uporabljali pnevmatski

transporterji, pri katerih v fazi ločevanja iverja od zraka prihaja do emisije v okolico. V ta namen v TOZD TIP Otiški vrh postopoma uvajamo mehanske transporterje zaprtega tipa, ki zmanjšujejo emisijo v okolico. Poleg tega smo na področju zmanjšanja emisije ukrenili naslednje:

a) z montažo novega sušilnika smo zmanjšali emisijo za 241 mg/m<sup>3</sup>, kar je letno zmanjšanje emisije za 47.902 kg,

b) z rekonstrukcijo separacije iverja smo zmanjšali emisijo prahu na naslednjih izvorih:

— na sušilniku zunanega sloja smo s spremembo tehnološkega postopka zmanjšali emisijo za 527 mg/m<sup>3</sup>, kar pomeni, da smo letno zmanjšali emisijo prahu za 242.022 kg,

— na predušilniku za zunanji sloj smo zmanjšali emisijo prahu za 117,5 mg/m<sup>3</sup>, kar pomeni zmanjšanje emisije za 88407 kg,

— skupne letne količine prahu, ki ga sedaj zajamemo v filtrih in v sistemu mehanske separacije so 378.331 kg, kar je ekvivalentno 179 t mazuta ali 879 m<sup>3</sup> lesa.

Z rekonstrukcijo mehanske separacije smo torej bistveno zmanjšali emisijo prahu v okolico, kar potrjuje tudi zmanjšana normativna poraba lesne surovine,

c) na vse nove pnevmatske transporterje, ki jih ni mogoče nadomestiti z mehanskimi, vgrajujemo filtre, ki zagotavljajo zmanjšanje emisije,

č) na pripravi iverja in v proizvodni hali smo instalirali centralno čistilno odsesovanje, da omogočimo pravočasno in hitro čiščenje proizvodnih prostorov.

## 8. ZMANJŠANJE HRUPA

Pri vseh novih investicijah predvidevamo tudi zmanjševanje hrupa z izbiro ustreznih naprav, prav tako pa za vse naprave, pri katerih je potrebno, montiramo zaščito proti hrupu.

Z realizacijo investicije za mehanski transport in mehansko separacijo smo zmanjšali hrup za 14 %, prav tako pa bomo zmanjšali hrup z realizacijo investicije na deponiji za sekance, pri kateri bodo vsi stroji in naprave ustrezno zavarovani proti hrupu.

## 9. PLANIRANI UKREPI ZA DODATNO ZMANJŠANJE ŠKODLJIVIH VPLIVOV NA OKOLICO

V okviru letnega plana v letu 1989 načrtujemo naslednje:

1. montaža odsesovalne nape na stiskalnici in zajemanje nastalega prahu v filtru,
2. priprava investicije programa za deponijo sekancev in mehanski transport na pripravi iverja,
3. zbiranje ponudb in priprava podlog za doseganje dopustnih emisij prahu na vseh izvorih emisije,
4. redne kontrolne meritve.

## 10. ZAKLJUČEK

V tovarni ivernih plošč z različnimi ukrepi po programu zmanjšujemo vplive na okolje in z letno pogodbo tudi kontroliramo dosežene vrednosti. V letu 1988 so se ob zagonu protitipnih transporterjev pojavile manjše težave, ki so povzročile najmanjšo emisijo prahu v ožjem območju tovarne. Prav tako je prišlo v času poizkusne proizvodnje tudi do eksplozije, katere posledice bodo odpravljene v letnem remontu 1989.

Globalno gledano pa smo v tovarni ivernih plošč zmanjšali emisijo v širšo okolico, kar potrjujejo meritve. Vsi podatki so na razpolago v TOZD TIP Otiški vrh.

Danilo RANC  
Anica PEČNIK  
Anton PEČOVNIK

## LJUDSKE MODROSTI

Razum išče, srce najde.  
Vsaka palica ima dva konca.  
Če se kmet po lovu klati, čez kratko drugim mlati.  
Če se kmet z gospodo brati, ne bo imel s čim orati.  
Drva je treba kupiti, kadar so češnje zrele.  
Dvema pastirjema volk lažje ovco ukrade kot nemu.  
Gospodinja ne sme biti dekli rogata mati.  
Graditi je težko, rušiti lahko.  
Več je vreden lep glas kot srebrn pas.  
V življenju je že tako, da bi vsi imeli radi lepo.  
Zunaj lep, znotraj slep.  
Daleč od oči, daleč od srca.  
Dokler ljubimo, odpuščamo.  
Česar oko ne vidi, tega srce ne želi.  
Česar je polno srce, rado iz ust gre.  
Ljubezen vedno ponovno očara svet.  
Ljubezen odrine pamet.  
Srce ne ostari.  
Uho je pot do srca.

Matevž Čarf

Neobveznost je srce prijateljstva.

Vsi smo na isti ladji, ki ne sme potoniti.

Otroci so preskok generacij.

Človek je meteor prihodnosti.

Vprašanje je seme.

Kjer je misel, je pot!

Pomagaj drugemu in sebi boš pomagal.

Najlepše darilo je, če ti vrnejo odvzeto čast.

Ocena si, — dejstvo, a najprej pomagaj sebi!

Bodi tabula rasa in v prednosti boš. Zmago ČEH



## Najstarejša upokojenka TOK

Pri naravnem pomlajanju nastanejo gozdovi iz semen, ki odpadejo iz semenjakov — semenskih dreves. Mlade rastlinice, ki zrastejo iz teh semen, so zaščitene s krošnjami ostalih dreves. Semena pri kalitvi in mlade rastline v razvoju ovirajo razni faktorji. Poleg pomanjkanja vlage, suhi vetrovi ovirajo klice pri razvoju. Mnogo škode povzroči tudi plevel, ki odvzame mladim rastlinam vlago in mineralne snovi v zemlji in prostor za razvoj korenin v tleh, nad zemljo pa svetlobo in prostor za razvoj krošnje. Zaradi vsega navedenega raje snujemo nove sestoje s saditvijo umetno vzgojenih sadik, ki jih pridobivamo v gozdnih drevesnicah. Te pa so stalne aličasne.

Začasne ali lokalne so tiste drevesnice, ki služijo samo krajši čas za proizvodnjo gozdnih sadik, oz. za vzgojo sadik za določeno okolje. Stalne gozdne drevesnice pa so tiste v katerih proizvajamo sadike daljšo dobo. V drevesnicah delajo izvežbani delavci pod vodstvom gozdarjev. Drevesnice morajo biti v bližini logarjevega gozdarjevega doma, da jih lažje nadzoruje. Drevesnice naj bi bile lahko dostopnem kraju;

— v bližini ceste ali gozdne poti, da je možen dovoz gnojil in odvoz sadik. Lega drevesnice mora biti taka, da vročina in mraz ne poškodujeta sadik. Ena takih drevesnic je bila tudi v Dravogradu nad Štorgartom. Osnovanje te drevesnice mi ni znano. Ko se je uporabljala cela površina v velikosti cca. 1 ha je bilo v drevesnici zaposlenih več delavk. Leta 1952 se je zmanjšala za polovico, zato sta ostali samo dve delavki. Ena od teh je bila Apolonija Ošlovnik, »Petrova Lona« kakor smo jo klicali in jo poznamo že dolgo let. Ja, dolgo let jo že poznam. Pozna jo tudi precej starejših gozdarjev, ki so delali in bili odgovorni za drevesnico. Apolonija je bila znana po vztrajnosti in natančnosti pri delu. Ničesar ni prepuščala naključju. Predobro se je zavedala, da je od natančnega in vestnega dela v taki drevesnici odvisen uspeh dela, vzgoja sadik, od priprave zemlje, setve semen, pletve, zasenčevanja, presajevanja, oz. pekiranja, do dvigovanja, sortiranja in pakiranja sadik za transport. V drevesnici se je zaposlila leta 1939, pri takratnem

gozdarju Martinu Zechnerju, ki je še dolga leta po drugi svetovni vojni živel na svojem posestvu na Suhi v sosednji Avstriji. Tja je odšel leta 1941, takoj ko so Nemci okupirali Jugoslavijo. Apolonija je delala v drevesnici vse do upokojitve leta 1962, ko so drevesnico opustili. Čeprav je od takrat minilo že 26 let, se še kako dobro spominja zadnjih dvoletnih presajenk. Vedela sem, da so zadnje sadike smreke, ki sva jih vzgojili s sodelavko Ido, bile pa so tudi izredno lepe. Bilo jih je 75.000, povezali pa so jih 50 v butare in jih odpeljali v drevesnico v Mislinjo. Bilo mi je izredno težko pri srcu, kot da sem končala sama s seboj. Prav miilo se mi je storilo, ko sem se ozrla po prazni drevesnici, ko sem se zavedala, da drevesnice tukaj nikoli več ne bo. Morala se je umakniti večjim, sodobnejšim, z možnostjo strojne obdelave, kar pa v tej drevesnici ni bilo možno. Bila je tudi premala, saj je bila le lokalna drevesnica. Apolonija se spominjamo tudi po njeni šegavosti, saj ji smisla za humor ni nikoli primanjkovalo. Znala je biti tudi resna in ostra, če je tako naneslo. Ovinkarjenje ji je bilo tuje, povedala je naravnost in v obraz, če ji ni bilo kaj prav, reči je imela navado »kdor jezik špara kruha strada«. Tako jo je naučilo življenje, ki ji ni v mladosti v ničemer prizanašalo. Morala je služiti, ko še ni imela 11 let. »Mala, neboljena sem morala pasti živino in opravljati tudi druga dela pri »Ovčarju« na avstrijski strani, takrat seveda še državne meje ni bilo. Ker nisem znala govoriti nemško, sem od Ovčarja hodila v osnovno šolo na Ojstrico, kar je za otroke dve uri hoje. Preživljala sem hude čase, bila sem tudi več lačna kot sita, oblačil pa itak nisem imela. Nosila sem stare ponošene obleke, ki so jih drugi odvrgli in so jih prerasli. Še teh je bilo včasih škoda. Živino smo pasli večinoma v gozdovih, večkrat sem imela od trnja, suhe hoste in ostrega drobinja vse krvave noge. Ko sem bila stara 16 let sem služila pri Žišpretu v Kozjem vrhu, in še pri raznih kmetih vse do 26 leta, ko me je našel Unčev Peter. Poročila sva se in začela živeti iz nič. Nekaj časa sva stanovala na njegovem domu, ko pa se je mož zaposlil na pošti v Dravogradu, sva začela graditi lastno hišo in si ustvarjati dom, za naraščajočo družino. Bilo je marsikaj dobrega, še več slabega. Poleg preživljanja družine sva vse kar se je dalo pogrešati, vlagala v hišo.« Apolonija se je rodila 21. aprila 1900 pri Zajsniku na Ojstrici in je letos obhajala častiljivo 89. letnico življenja. Živi pri hčerki Lojzki. Kljub visoki starosti je še vedra in čila, čeprav pravi, da ji zdravje in moči le popuščajo. Taka je naša Apolonija. Naj ji bodo te vrstice v zahvalo za vse kar je dobrega storila. Vsi ki jo poznamo, pa ji kličemo še na mnoga zdrava in srečna leta.

Ferdo Knez

## O STEKLINI NA KOROŠKEM

Steklina je že star spremljevalec človeštva. Javlja se v večjih ali manjših intervalih, v različnih predelih sveta. V Sloveniji je dalj časa ni bilo. Prve primere smo zasledili spet leta 1979 v občini Ravne na Koroškem (razširila se je iz sosednje Avstrije). Od takrat dalje je naš stalen gost, žal, zadnje leto spet narašča.

Z večanjem števila steklin živali se večja nevarnost okužbe za ljudi, pa tudi v desetih letih smo se na steklino že tako navadili, da najo radi pozabimo celo v najbolj kritičnih trenutkih. Velikokrat iz usmiljenja pomagamo bolni živali in niti za hip ne pomislimo, da je lahko ta, sicer human korak, za nas usoden.

Pogovarjali smo se s strokovnjaki našega področja, ki so tako ali drugače povezani s steklino. Vsi so bili enotni, da je nujno potrebno na steklino spet opozoriti, da se bomo ljudje znali in mogli obvarovati pred okužbo z nevarnim virusom.

Veterinarski inšpektor iz Uprave inšpekcijskih služb v Dravogradu nam je posredoval podatke o gibanju stekline na našem področju, iz katerih je razvidno število poslanih živali na preiskavo zaradi stekline in rezultate preiskav po občinah od 1. 1. do 10. 5. 1989

Podatki opozarjajo na resno ogroženost našega področja. Posebej zaskrbljujoče je število pozitivnih živali v občini Radlje in Slovenj Gradec in oba primera pozitivnih psov. Pes in mačka sta namreč v stalnem kontaktu s človekom, zato sta mu tudi najbolj nevarna.

### Kaj je pravzaprav steklina?

To je nevarno virusno obolenje, ki se širi med divjadjo, okužijo pa se lahko tudi domače živali (pes, mačka, krava, konj) in človek. Stekle živali prenašajo virus v glavnem preko sline. Človek se največkrat okuži preko vgrizne rane, redkeje pa na drug način (če pes liže roko gospodarju, pri odiranju kože itd.) Bolezen se vselej konča s smrtjo.

### Kako se obvarujemo stekline?

— Skrbimo za redno cepljenje psov, starih nad 4 mesece; mlajše pse in mačke zapiramo, da ne pridejo v kontakt s steklo živaljo.

— Izogibamo se sumljivih in nepoznanih živali, oz. o njih takoj obvestimo lovce ali veterinarsko službo.

— Po gozdu hodimo z gorjačo, da se lahko obranimo eventualnih napadov pobešnele živali.

— Pozorni smo na spremembe v obnašanju svojih ljubljencev (psov, mačk, ...).

— V primeru vgriza živali takoj ukrepamo! (Glej prvo pomoč pri vgrizu!)

— Če smo med ogroženimi (veterinarji, lovci, preparatorji), poskrbimo za zaščitno cepljenje.

(Nad. na 14. str.)

OBČINA	LISICA		PES		MAČKA		JAZBEC		KUNÁ		KRAVA	
	poslano	pozitivno	poslano	pozitivno	poslano	pozitivno	poslano	pozitivno	poslano	pozitivno	poslano	pozitivno
DRAVOGRAD	7	3	2	1	1		2					
RADLJE	9	8	1				1	1				
RAVNE/Kor.	31	6	1		2				2			
SLOVENJ GRADEC	5	3	1	1	1							1
SKUPAJ:	52	20	5	2	4		3	1	2		1	

(Nadaljevanje s 13. strani)

### Kdaj posumimo, da je žival stekla?

Pozorni postanemo, če opazimo:

— pri psu: spremembe v obnašanju (čemerčnost, neposlušnost, razdražljivost, vsiljivo dobrikanje, zatečejo se v kot in se ne zmenijo za lastnika).

— pri mački: ne zmenijo se za lastnika, zatečejo se v kot in ne reagirajo na okolico; če jih vznemirjajo, napadajo; se kar naprej derejo, mijavkajo . . .

— pri divjih živalih: (lisice, srne, . . .) sumljive postanejo, če izgubijo svojo plahost, torej takrat, ko jih opazimo na neobičajnih mestih (v naselju, na dvorišču itd.).

Opisali smo le nekatere začetne znake bolezni, vsi kasnejši pa so tako očitni in vidni, da lahko na kratko zabeležimo: IZOGIBAJTE SE BOLNIM IN ONEMOGLIM ŽIVALIM oz. vsako bolno in onemoglo žival smatrajte za steklo! Ob tem je dobro vedeti tudi to, da lahko bolezen začetne znake obide in se že takoj pokaže v svoji veličini (paralize mišic).

### Veterinarji in lovci zoper steklino

Člani lovskega društva imajo nalogo, da iz lovišč odstranijo vse sumljive (tudi potepuške) in bolne živali. Trupla morajo dostaviti področni veterinarski službi.

Medobčinska veterinarska služba zbira trupla in jih občasno pošilja na pregled na steklino v Ljubljano. V primeru, kjer je bil poškodovan (vgrižen, popraskan, oslinit . . .) človek, se žival pošlje v preiskavo takoj, izvid pa je znan že v 24. urah. Če je pozitiven poškodovanca takoj napotimo v anti-rabično ambulanto.

**Antirabična ambulanta** pri higiensko-epidemiološki službi ZD Ravne zdravstveno pregleda vse osebe, ki so bile napotene v ambulanto zaradi kontakta s sumljivo ali bolno živaljo. Po potrebi jih tudi cepi. Letos so jih pocepili že 21. Pri tem ne moremo mimo dejstva, da je velikokrat ravno lahkomišelnost in nevednost kriva, da pridemo v kontakt z bolno živaljo. Stroški cepljenja so ogromni. Zadržna cena je bila okrog 900.000 din na osebo. Ta denar bi se lahko verjetno veliko bolj pametno porabil kje drugje . . .

Dr. Negovetičeva, specialist spl. higijene, ob tem poudarja nujnost zdravstvene vzgojenosti ljudi, kajti le dobro vzgojen in osveščen človek se bo znal obvarovati infekcije.

### Prva pomoč pri vgrizu živali

1. Pusti, naj kri nekaj časa teče iz vgrizne rane!

2. S sterilno gazo ali s preliskanim čistim robcem obriši slino iz okolice vgrizne rane (ne prek nje ali vanjo)!

3. Spiraj rano z rastopino blagega razkužila (asepsol, dezol) ali z rastopino blage milnice!

4. Nato izperi vgrizno rano s hladno tekočo vodo in sterilno obveži!

5. Poškodovanca takoj napoti v najbližjo zdravstveno ustanovo zaradi nadaljnje oskrbe rane in zaradi eventualnega cepljenja proti steklini.

NADA KADIŠ

### KIMPREK JOŽE

10. junija je minilo že leto, kar nas je zapustil dobri in skrbni mož, oče in dedek JOŽE KIMPREK iz Mislinjske Dobrave pri Šmartnem.

Hvala vsem, ki se ga spominjate in obiskujete njegov prerani grob.

Vsi njegovi

## NAŠI JUBILANTI

Slavica ŠTINJEK, TP Pameče  
Branko URH, Gozdarstvo Radlje

V mesecu juniju praznujejo svoje jubileje

### 10 LET DELOVNE DOBE

Jožica CESAR, DSSP  
Danilo GOSTENČNIK, Interna banka

Helena JANŠEK, TP Pameče  
Marija KRAPEŽ, TSP Radlje-Podvelka

Katarina PAŽEK, TSP Radlje-Podvelka

Bojan PERUŠ, Žaga Vuhred

Franica PORI, DSSP

Ivan RATAT, TSP Radlje-Podvelka

Ana SAFRAN, TSP Radlje-Podvelka

Marija SOVIČ, Gozdarstvo Mislinja

Darko ŠTERN, Žaga Otiški vrh

### 20 LET DELOVNE DOBE

Jožica BARL, Interna banka  
Marjana GODEC, TSP Radlje-Podvelka

Mihaela LAUKO, Nova oprema  
Stanko ODER, Gozdarstvo Mislinja

Milan POHOVNIKAR, Nova oprema

Olga ROŽMAN, Blagovni promet  
Terezija ŠLAHER, TSP Radlje-Podvelka

### 30 LET DELOVNE DOBE

Anton KANOVNIK, Gozdarstvo Mislinja

Anton PEČOLER, Nova oprema

### 40 LET DELOVNE DOBE

Ivan KOPUŠAR, Gozdarstvo Ravne



Tako je traktor po prevračanju ostal na kolesih. Traktorist pa je obležal ob traktorju.

### Traktorske nesreče

## V LANSKEM LETU 125 TRAKTORSKIH NESREČ

V Sloveniji je bilo v lanskem letu 125 traktorskih nesreč, pri katerih se je smrtno ponesrečilo 14 traktoristov 46 pa je bilo težje ali lažje poškodovanih. Na področju UNZ Slovenj Gradec so v lanskem letu zabeležili 6 traktorskih nesreč, pri katerih je bila ena oseba mrtva, 5 pa poškodovanih. Kot so nam povedali na UNZ v Slovenj Gradcu je na Koroškem 2.240 zasebnih traktorjev. Po občini pa je stanje takole: V občini Dravograd je 356 traktorjev in 63 traktoristov z opravljenim izpitom za traktoriste, v Radljah ob Dravi 733 traktorjev in 243 voznikov, v Ravnah na Koroškem 477 traktorjev in 77 voznikov ter v občini Slovenj Gradec 674 traktorjev in 82 traktoristov, ki imajo opravljen izpit.

Huda traktorska nesreča pa se je zgodila 27. maja 1989 v Završah nad Mislinjo, kjer je izgubil življenje 32 letni Peter Meh. Tistega popoldneva je Peter Meh na travniku z nagibom okoli 30 stopinj s traktorjem in nakladalko spravljaj seno. Ko je zapeljal na nepograbljeno seno, je traktor pričel drseti in se prevračati. Med prevračanjem je Meha vrglo iz kabine, poškodbe pa so bile tako hude, da je med prevozom v slovenjegraško bolnišnico umrl.

Traktorska nesreča v Završah je boleče odjeknila daleč na okoli, ker je bil Peter Meh mlad in napreden kmet Legnerjeve kmetije.

F. Jurač

**KADROVSKE VESTI**

**PRISLI:** v mesecu aprilu 1989

Primek in ime — datum nastopa — naloge in opravila, ki jih bo opravljal — organizacija, iz katere prihaja

**TOZD ŽAGA OTIŠKI VRH**

Helbi Rudolf, 18. 4. 1989, zlaganje in odprema lesa, —

**TOZD TOVARNA POHIŠTVA PREVALJE**

Gologranc Marjetka, 3. 4. 1989, pomožna strojna dela, TIP Otiški vrh

**TOZD TOVARNA STAVBNEGA POHIŠTVA RADLJE — PODVELKA**

Sajevec Venceslav, 3. 4. 1989, ročni transport in zlaganje, iz JLA

**TOZD TOVARNA IVERNIN PLOŠČ OTIŠKI VRH**

Cerar Gorazd, 19. 4. 1989, dela pri iverilniku, —

Praper Boštjan, 20. 4. 1989, dela na skladišču lesa, —

Potočnik Dominik, 21. 4. 1989, dela pri iverilniku, —

**TOZD GRADNJE SLOVENJ GRADEC**

Radovanlija Nenad, 3. 4. 1989, gradbena dela, —

Sofič Mehemed, 6. 4. 1989, gradbena dela,

**TOZD NOVA OPREMA TOVARNA OBLAZINJENEGA POHIŠTVA SLOVENJ GRADEC**

Jeromec Marjan, 1. 4. 1989, izvajanje skladiščnih del, od doma

Bombek Iztok, 6. 4. 1989, izvajanje skladiščnih del, prva zaposlitev

Korat Janez, 6. 4. 1989, embalaranje tap. izd., prva zaposlitev

Vacovnik Anton, 7. 4. 1989, izvaj. roč. transport. opravil, prva zaposlitev

**TOZD BLAGOVNI PROMET SLOVENJ GRADEC**

Laure Aleksandra, 1. 4. 1989, administrator, prva zaposlitev

**ODŠLI:** v mesecu aprilu 1989

Primek in ime — datum odhoda — dela, ki jih je opravljal — organizacija, v katero odhaja

**TOZD GOZDARSTVO ČRNA NA KOROŠKEM**

Puc Milan, 30. 4. 1989, sekač, upokojitev,

Krapež Viktor, 30. 4. 1989, sekač, upokojitev,

**TOZD GOZDARSTVO RADLJE OB DRAVI**

Kristan Rado, 29. 4. 1989

**TOZD ŽAGA OTIŠKI VRH**

Podbrežnik Miloš, 28. 3. 1989, zlaganje in odprema, —

**TOZD ŽAGA MUŠENIK**

Kodrun Nataša, 20. 4. 1989, pripravnik, —

**TOZD TOVARNA POHIŠTVA PREVALJE**

Stevanovič Cvjetin, 19. 4. 1989, izvajanje sklad. del, —

Grubelnik Benjamin, 30. 4. 1989, popravilo izdelkov, PTT Maribor

**TOZD TOVARNA STAVBNEGA POHIŠTVA RADLJE — PODVELKA**

Podzavnik Frančišek, 16. 4. 1989, vzdrž. kroj. na VKŽ, privat

Blaznik Matija, 30. 4. 1989, elektro vzdrževalna dela, —

Begič Nevso, 30. 4. 1989, kur. vroč. vode, —

**TOZD TOVARNA IVERNIN PLOŠČ OTIŠKI VRH**

Ravlan Ivo, 16. 3. 1989, pripravnik, —

**TOZD GRADNJE SLOVENJ GRADEC**

Ahmetović Mujo, 14. 4. 1989, gradbena dela, umrl

**TOZD TRANSPORT IN SERVISI PAMEČE**

Vrbnjak Franc, 14. 4. 1989, direktor TOZD, umrl

**DELOVNA SKUPNOST ZA OPRAVLJANJE DEL SKUPNEGA POMENA SLOVENJ GRADEC**

Miheljak Marija, 31. 4. 1989, član PO, Gorenje Titovo Velenje

**TOZD BLAGOVNI PROMET SLOVENJ GRADEC**

Vranič Milojko, 31. 3. 1989, prodajalec, —



**Franc BUKOVEC**

Resničnost tega prastarega pregovora vedno znova preseneti. Tudi letošnjo pomlad nas je presenetila. Zdi se nam, kot da bi se bila smrt preselila kar na »Pirkof«, na Brezje v Podgori. Najprej smo pokopali letos Matjašiča z Brezja. Sledil je pogreb Tinija in Rozike Štručevih z Brezja, pokopali smo in se še zadnjič, za vedno poslovili od njihovega najbližjega soseda na Brezju, Franca Bukovca.

Franc Bukovec se je rodil 24. julija 1932. Bil je otrok številne slovenske družine iz Dobrovnika, vasi blizu Lendave v Prekmurju. Komaj je toliko odrasel, da je postal polnoleten, že je moral od doma za delom in kruhom. Kmalu po končani drugi svetovni vojni je bilo. Konolizirali smo Kočevje. Tudi naš Franci si je tam kot kmetijski delavec našel zaposlitev. Našel pa je še več. Našel si je tam tudi svojo ženo, zvesto sopotnico v življenju, svojo Marico. Kočevsko sta zapustila in si delo ter zaslužek poiskala pri nas, na Koroškem. Prišla sta v Kotlje in se zaposlila na Srotneku kot kmetijska delavca takratne hotuljske kmetijske zadruge, pozneje pa kmetijske zadruge Prevalje. Bila sta pridna, poštena delavca in vsi smo ju radi imeli. Pozneje je Franci postal gozdni delavec, sekač — gozdarstva

Ravne. Marica pa je ostala še naprej delavka kmetijske zadruge. Pokojni Franc se je pozneje zaradi zdravstvenega stanja zaposlil v tovarni ivernih plošč v Šentjanžu pri Dravogradu. Tu je delal, dokler ga leta 1985 ni napadla kruta, zahrbtna bolezen, ki mu je tudi uničila življenje.

V srečnem zakonu sta se Francu in Marici rodili dve hčerki, ki sta ju kljub skromnim dohodkom spravila do poklica.

Danes pa, ko bi lahko uživala in se veselila vnukov, ki jih imata že tri in uživala sadove svojega truda in dela, je smrt storila svoje. Dobri, pridni in ljubeči družini je vzela najdražje. Očeta, moža, dedija. Nam pa soseda, prijatelja in dobrega občana. Najtežje in najbolj boleče je tvoja smrt dragi Franc, prav gotovo prizadela tvojo ljubečo ženo Marico, ki je zate skrbela zvesto in ti lajšala boli, ki ti jih je prizadevala kruta bolezen.

Francova življenjska pot, ki ga je peljala od prekmurskih ravnin in kočevskih gozdov med naše koroške gore, pod košato Uršljo goro, je končana. Tu med nami, med Hotuljci bo ostal za zmeraj. Tukaj v koroški, slovenski zemlji bo počivalo in se spočilo njegovo srce.

Rok GORENŠEK



**Peter MEH**

**Dragi Peter!**

*Ne boš več v zvezdnatih nočeh bedel,  
ne boš več sanjal in ne boš več pel,  
ne boš nemiren čakal več pomladi  
in čutil kako smo te imeli radi.  
Tam kjer si ti, ni sonca ne luči,  
le tvoj nasmeš se v srcih nam živi,  
in nihče ne ve, kako zelo boli,  
ko zavemo se, da več te ni...*

Peter, zakaj si moral umreti tako hitro in nepričakovano? Težka bolečina nas stiska pri srcu, ko vemo, da si bil včeraj še med nami, danes pa te ni več. Hudo in boleče pa je, ko se zavemo, da si bil žrtev traktorja in, da je bil tisti sobotni popoldan, ko si spravljal dišeče seno na travniku za tebe usoden. Solze v obeh tvojih očeh, očeta, brata Mirkota, sestre Metke in nas tvojih številnih prijateljev ne morejo izbrisati žalosti in bolečine, ki se je naselila v nas. Ali si res moral umreti sredi svojih najlepših let življenja? Veselili smo se, da bomo letos 20. novembra praznovali tvoj 32. rojstni dan skupaj. Toda nikoli več ne bomo sedli skupaj, se pogovarjali in delali načrte. Predobro se zavedamo, da si bil mlad in izkušen kmečki fant, ki si ljubil in cenil zemljo, pa delo na kmetiji in se vseskozi zavze-

mal za boljši jutrišnji dan kmeta. Tu na Legnerjevi kmetiji na lepih sončnih Završah nad Mislinjo, kjer ti je stekla zibel, si imel še veliko lepih načrtov za napredek svoje kmetije, ki pa žal ne bodo nikoli uresničeni. Dragi Peter, mnogo prezgodaj smo ti morali splesti venec iz belega majskega cvetja in te položiti v grob. Jočemo za teboj, za teboj jočejo tudi lepo obdelani travniki in njive. Pogrešali te bomo na vsakem koraku saj se zavedamo, da smo izgubili prijatelja, ki je v vsakem trenutku rad pomagal slehernemu, ki je bil pomoči potreben, saj odklonilne besede nisi nikoli poznal.

Na tvoj prerani grob smo položili belo cvetlico s tvojega travnika in ti prižgali svečo, kateri plamen ti naj gori za vedno na tvoj spomin.

F. Jurač



## Jože PAČNIK

Jože PAČNIK, Grilčev oče, iz Šentilja pri Mislinji je 19. novembra 1988 s svojo ženo Franciško praznoval zlato poroko. Tega dogodka se je veselil, ker sta z ženo

dočkala ta redek, a lep jubilej. Teden dni preden bi Jože PAČNIK praznoval svoj 76. rojstni dan, je umrl. Bil je dober sosed in prijatelj. Ker njegova majhna kmetija ni dajala dovolj sredstev za preživljanje, si je našel delo na železnici. Več kot 20 let je bil obhodnik proge Slovenj Gradec—Velenje. Vsi, ki smo ga poznali, ga bomo ohranili v lepem spominu.

F. Jurač



### ZAHVALA

Vsem, ki ste našo drago ženo, ljubečo mamo in skrbno staro mamo

**VERONIKO SEŠEL**  
iz Završ pri Mislinji

spremljali na zadnji poti ter ji darovali vence in cvetje, se najlepše zahvaljujemo. Hvala govornikom Anici Meh in Marjanu Križaju za ganljivo izrečene besede pred odprtim grobom, pevcem za zapete žalostinke ter g. župniku Francu Gornjaku za pogrebni obred.

**Žalujoči: vsi njeni**



### ZAHVALA

Ob vse prerani in obleči izgubi našega dragega sina, brata ter strica

**STOJANA LIKARJA**  
iz Mislinje

se vsem, ki so ga spremljali na vse prerani poti ter darovali vence in cvetje, najlepše zahvaljujemo. Hvala vsem sostanovalcem in sosedom, ki so nam kakorkoli pomagali v najhujših trenutkih. Iskrena hvala TOZD-u Mislinja, govorniku Marjanu Križaju za ganljivo izrečene besede pred odprtim grobom, pihalnemu orkestru Slovenj Gradec ter g. župniku Tinetu Tajniku:

**Žalujoči: oče Milko, mama Lidvika, bratje, Viktor z družino, Milan, Ivan in Zmago ter sestre Milena in Majda z družinama.**

### ZAHVALA

Ob boleči izgubi moža, očeta in dedeka

**Jožefa Triplata**

se vsem, ki ste nam ob najtežjih trenutkih pomagali, iskreno zahvaljujemo. Hvala vsem, ki so mu darovali vence in ga tako v lepem številu pospremili na zadnji poti. Zahvaljujemo se gospodu župniku iz Podgorja za opravljeni pogrebni obred, tovarišu Avgustu Holcu za poslovljene besede ob odprtem grobu.

Vsem in vsakomur še enkrat iskrena hvala.

**Žalujoča žena Marija in sinovi Jožef, Hinko, Srečko, Marjan in Mirko**

## Franciška AJTNIK

Marsikdo se še spominja, ko smo Franciško Ajtnik pred štirimi leti popeljali v črneški dom starostnikov.

Letos pa smo jo popeljali v poslednji dom na razborsko pokopališče, kar je bila njena poslednja želja. Franciška Ajtnik se je rodila 1900, v revni kmečki hišici. Tam je le malo let preživela brez skrbi. Bili so takrat časi, ko so morali otroci iti kmalu s trebuhom za kruhom. Tako je tudi Francka šla služiti. Pot jo je privedla v sosednjo vas Javorje. Tam je spoznala moža, pridnega furmana Franca Ajtnika. Tako sta začela zase gospodariti, vendar sta še dalje bivala pod tujo streho. Od Godca pod Uršljo goro sta se preselila v Plešivec, kjer je bil mož priden gozdni delavec in je ostal temu zvest do smrti.

Ko je leta 1976 izgubila moža, je ostala sama s sestro Antonijo. Leta 1985, ko se ji je bolezen hudo poslabšala, jo je socialno skrbstvo premestilo v dom starostnikov v Črnce. Ko smo jo obiskali je bila zelo zadovoljna. Ker jima ni bilo dano,

da bi imela svoje otroke, sta imela v rejništvu Adolfa in Marjetko. Vso skrb sta jima posvečala. Ajtnik Franciška je bila ena zadnjih stanovalcev v Plešivcu.

Veliko let je klubovala viharjem, ki so šli preko vrhov krasnega smrekovega gozda. Rada je poslušala glas ptic, posebno se je vsako pomlad veselila kukavice.

Letos ni več dočkala ptičjega petja. Dne 20. 3. 1989 smo se poslovili od nje na razborskem pokopališču, kar si je sama tako želela. Dosti Razborčanov jo je pospremilo na njeni zadnji poti. Radi smo imeli Francko, zato ji naj bo lahka domača zemlja, ki ji je bila vedno zvesta.

Najlepše se pa RK iz Razbora zahvali Minki Mirkac, ki je vso skrb posvetila, da smo jo lahko pokopali na domačem pokopališču. Hvala gospodu župniku iz Podgorja za opravljen pogreb in tovarišu Avgustu Holcu za poslovljeni govor ob grobu. Hvala vsem, ki ste jo pospremili na zadnji pot.

Štefka Melanšek



### ZAHVALA

Ob težki izgubi našega moža, očeta in starega očeta

**Franca GUMPOTA**  
iz Mislinje

se iskreno zahvaljujemo vsem, ki so ga spremljali na zadnji poti ter darovali vence in cvetje. Prisrčna hvala kolektivu žage Mislinja, pihalni godbi iz Slovenj Gradca, pevskemu zboru iz Šentilja, govorniku Marjanu Križaju za poslovljene besede ter za pogrebni govor g. Tinetu Tajniku.

**Žalujoči: žena Milka, sin Rajko in Anči, hčerka Slavka z družinami ter ostalo sorodstvo.**



### ZAHVALA

Ob boleči izgubi drage sestre

**SLAVKE VOVK** iz Mislinje

se vsem, ki so jo spremljali na zadnji poti ter darovali vence in cvetje, najlepše zahvaljujemo.

Hvala sosedom Žilčevim, Tončinovim in Špeglovim, ki so nam pomagali. Hvala govorniku Andreju Šertelu za ganljivo izrečene besede slovesa ter gospodu župniku Tinetu Tajniku za pogrebni obred.

**Žalujoči: sestre Tončka, Micka in Danica ter brat Ivan z družinami.**



### ZAHVALA

Ob vse prerani izgubi dragega moža, očeta in brata

**DOMINIKA JAVORNIKA**  
iz Pake pri Mislinji

se vsem, ki so ga spremljali na zadnji poti ter mu darovali vence in cvetje, najlepše zahvaljujemo. Hvala Rudniku lignita Velenje za podarjeni venec, za spremstvo ter govorniku za poslovljene besede. Iskrena hvala pevcem za zapete žalostinke, pihalnemu orkestru velenjskega rudnika ter gospodu župniku Francu Gornjaku za pogrebni obred.

**Žalujoči: žena Gabrijela, hčerki Marta in Magda z družinami, sin Dominik, brata Ivan in Franc ter sestrji Zalika in Fanika z družinami.**



### MAKS URŠNIK

iz Legna

Po dveletni invalidski upokojitvi, star komaj 48 let, nas je zapustil

Na zadnji žalostni deževni poti na šmarško pokopališče so ga spremljali številni sosede, znanci in nekdanji sodelavci TOZD gozdarstva Slovenj Gradec.

Vsem, ki ste ga imeli radi in ga ne boste izbrisali iz spomina, najlepša hvala.

**Žalujoča žena, sin in hčerka z družino**



Tudi domače turistično društvo je imelo na sejmu sadik svojo stojnico.  
Foto: Andrej Šertel



Učenke osnovne šole Rada Iršiča — prodajajo keramične krožnike, ki so jih same poslikale. Foto: Andrej Šertel

## SEJEM SADIK



SPOMIN

### JOŽETU TRIPLATU

Jožef TRIPLAT po domače Grobelski oče je kot mlad fant živel pri Krivonogu do leta 1936, kjer se je poročil s prvo ženo Marijo Smolnikar. Preselil se je k Lovrencu pod Uršljo goro in začel gospodariti zase. Postal je gozdni delavec. Prva žena mu je rodila dva krepka fanta, Jožefa in Hinka. Preselili so se h Grobelniku in začeli kmetovati. Vendar je Jožef ostal še nadalje zvest gozdomom. Prva žena mu je kmalu umrla. Nekaj časa je sam vztrajal s svojima sinovoma, a kaj, ko ni lahko za moža, če ostane sam.

Poiskal si je drugo ženo, zopet Marijo, pridno in pošteno. Rodili so se trije sinovi, zdravi in krepki fantje, ki so bili ponos materi in očetu. Tudi druga svetovna vojna mu ni prizanesla. Že kmalu so se pri njem oglašali borci in terenci, saj njegova domačija je bila na samoti. Le koliko hrane je dal v bunker Šlandrovi Mici, ki je bila na Malem vrhu pod Uršljo goro. Prevažal je hrano in bil za vodiča. Večkrat mi je pripovedoval, kako se je bal za družino. Če bi njega zmanjkalo, le kdo bi skrbel za njo. Tudi tega ni nikoli pozabil, kako se je 6. 10. 1944 prebijala Tomšičeva brigada ravno pred njegovo domačijo, in borci so postavili mitraljeze. Nemci pa so hoteli na vsak način zavzeti mitraljez in pregnati partizane. Vendar mitraljezec, ki je branil umik brigade, je to videl in streljal tako, da so Nemci morali popustiti. Nikoli ni mogel pozabiti tega dne in hrabrosti partizanov.

Se nekaj vrlin je imel Jože. Takrat, ko sem le s težavo dobila v Razboru prve krvodajalce, je bil on med njimi prvi in vse do pozne starosti je bil v naših vrstah. Hvala ti, Grobelski oče, za vse, kar si storil. Kruta bolezen ga je strgala iz naše sredine. Tako se je veselil, da bi dočakal 80 let, a usoda je bila drugačna. TRIPLAT Jože se je rodil 1909 leta.

Od njega smo se na razborskem pokopališču poslovili 7. 2. 1989.

Velika množica ljudi je spremljala njega na zadnji poti, kar je dokaz, kako je bil pokojni Grobelenkov oče priljubljen med nami.

Ohranili ga bomo v najlepšem spominu.

Štefka MELANŠEK

Vsako drugo soboto v mesecu maju prireja že skozi vrsto let Turistično in olupševalno društvo Mislinja **sejem sadik**. Za drugo soboto v maju so se odločili zaradi ledenih svetnikov, Pankracija, Servacija in Bonifacija, ki s svojo slano skoraj sleherno leto obiščejo naše kraje. Neprijeten vremenski pojav priznavajo tudi meteorologi, saj po statističnih podatkih konec prve polovice maja zapihajo čez Slovenijo poslednji mrzli sibirski zračni tokovi. Poznejših pomladanskih pozeh beležijo meteorološke kronike silno poredko. Včasih zamudi hladni ruski val le za nekaj dni. Petnajstega maja je na koledarju zapisana Zofija, ki se po starem običaju rada »polula«. Z blagodejnim dežjem setev zalije, da je rast za bodočo letino boljša.

Sejemski prostor so mislinjski turistični delavci izbrali od trgovine kmetijske zadruge navzgor. Na stojnicah je kmetijska zadruga Mislinja prodajala nekaj svoje robe brez trgovske marže, vrtnarji sadike cvetlic in zelenjave, učenci osnovne šole Rada Iršiča pa keramične krožnike iz Liboj, ki so jih sami poslikali z živahnimi cvetličnimi motivi. Tudi domače turistično društvo je imelo svojo stojnico, s katere so se razen lončnic ponujali tudi koši in košare. Tik zraven muzikantov so Mariborske mlekarne ponujale degustacijske koščke svojih različnih sirov s kozarčkom dobrega vina in še boljšega rženega kruha. Mislinjski peki znajo menda še edini v Sloveniji speči takšen ržen kruh, ki svojo svežino, mehkost in okus ohrani po ves teden. Nič čudnega, če ga v mislinjski Merxovi trgovini večkrat zmanjka, saj se v njej oglašajo prav zaradi njega mnogi popotniki, ki skozi Mislinjo slučajno potujejo. Začuda, saj ga pečejo iz podobne moke kot drugod v Sloveniji in v podobnih pečeh. Potemtakem tiči umetnost peke dobrega rženega kruha zagotovo med peki samimi, ki vedo, kako se takšni stvari streže in da mora kupec za veliko denarja do-

biti tudi kaj dobrega. Mislinjčani lahko oguljeno parolo »Turizem SMO ljudje« osvežijo s: Turizem je tudi dober kruh!

Ker je marsikdo letošnji sejem sadik v Mislinji slučajno zamudil ali pa nanj pozabil, naj pride nanj drugo leto, ko ga bodo turistični delavci zopet pripravili. Andrej Šertel

## KURIRJEV GROB

Zelo srečna in zadovoljna sem bila, ker mi je občinski odbor ZB NOV v Slovenj Gradcu odobril sedemdnevni odih v zdravilišču. Skupaj s sosedo Marijo sva se odločili za Topolščico. Tako sem preživela 7 dni v prelepem kraju. Kar nama je čas dopuščal, sva prehodili vse sprehajalne stezice.

Neki večer pa naju soseda vpraša, če sva kaj obiskali grob padlega kurirja, ki je od tu 15 minut hoda. Drugi dan sva se odločili, da tudi ta spomenik obiščeva.

Lepo urejena peš pot in peterokrake zvezde po smrekah so bile najin vodič do spomenika. Pot naju je privedla do lepo urejene kmetije, po domače pri Pušniku. Tam so že sredi travnika stali ljudje. Ko sva se jima približali, sva videli, da je malo stran tako lepo urejen grob tega padlega kurirja, ki je 30. 3. 1944 daroval svoje življenje. Kurir Anton NOVAK je bil doma iz Dolenskega, pa so ga Nemci zajeli, ko je hotel zbežati v gozd.

Povprašala sem gospodarja te domačije Ivana Delopsta, naj mi pove, kako je bilo takrat.

Prijazen gospodar je začel pripovedovati, da je tistega nesrečnega dne bil pri njih del 14. divizije in da je takrat kurir prinesel njima važno sporočilo. Med tem časom pa so Nemci že obkolili njihovo domačijo. Njegov oče, ki je videl, kaj se dogaja, je šel s svojo družino v kletne prostore. Nemci so metali v klet bombe. Mati je držala v naročju 6 mesecev starega otroka, ta otrok je bil ves s prstjo umazan.

Najhuje pa je bilo, ko so tega ubogega kurirja ujeli. Preparali so mu trebuh in čreva navili na puško. Nato pa so mu prepolovili glavo. Zaradi strašnih muk je kurir močno kričal.

Po tem zločinu so se Nemci spravili na Delopstovo družino. Morali so ven na prosto in zasliševanja ni bilo konec. Očeta, ki ni hotel nič izdati, so pretepli in ga nato odgnali in ustrelili. Na Pušnikovi novi hiši je vzidana plošča z imeni gospodarja Ivana Delopsta in padlega kurirja Antona Novaka iz Dolenske, ki sta morala darovati svoja življenja. Plošča in spomenik sta v svarilo in spomin, da se ne bi nikoli več dogajalo to, kar smo preživeli. Žal, mnogi so to prekmalu pozabili.

Štefka MELANŠEK



SPOMIN

11. junija bo minilo leto dni, odkar nas je zapustila nad vse dobra in skrbna žena in mati

### BERNARDA PLEČKO iz Male Mislinje

Iskrena hvala vsem, ki obiskujejo njen vse prerani grob, ji prižigajo sveče ter prinašajo cvetje.

Žaljuočii mož Karel, hčerki Anica in Ema ter sinova Ivan in Drago z družinami.

# NA OBISKU PRI JUBILANTU — MORI LUDVIKU

Kako sva se spoznala? Nekega jutra je stal pred mojo pisarno in me hudomušno okaral, zakaj mu »hodim v zelje«. Ker nisem imela pojma, kdo je in kaj je mislil s tem, sem ga začudeno vprašala. Pa sva hitro razjasnila problem, da je to hoja v zelje pri pisanju in da je ravno takrat nameraval pisati o neki kmetiji, ko pa je odprl Viharnik, je bilo o njej že vse napisano in podpisano, sem bila seveda jaz.

Sedaj se že nekaj let pozna, sodelujeva in si izmenjujeva izkušnje in zato sem si tudi dovolila, da mu postavim nekaj vprašanj v zvezi s tem. Vsak čas bo praznoval šestdesetletnico svojega zanimivega življenja.

**Kdaj si začel pisati?**

Dekletom že zelo zgodaj; v Kmečki glas pa leta 1950.

**Kdo te je začel vzpodbujati k temu?**

V začetku sem bil vesel, ker so mi objavili, pozneje pa so me vzpodbujali bralci.

**V katera glasila pišeš?**

Največ v Viharnik, občasno pa tudi v Kmečki glas, Koroški Fužinar, pa še kam.

**Kdo ti je bil vzornik?**

Lahko bi rekel, da Prežih in Cankar. Oba sta pisala v preprosti besedi. Tujk skoraj ne poznam in jih sovražim. Le čemu jih učeni ljudje toliko vpletajo v naš besednjak, ko pa so naše slovenske besede lepe, tujk pa ne razumemo in nam tudi potrebne niso.

**Ti je pri pisanju kdaj spodrsnilo?**

Tudi to se zgodi, bodisi da pošto pomanjkljivo nasloviš ali pa v uredništvu napačno razumejo namen pisanja in zamera je tu, postane pač previdnejši.

**O čem najraje pišeš?**

O vsem, kar se mi zdi vredno, da bi se ohranilo v zapisih. O vsem mogočem, o svojih spominih, o doživetjih in jubilejih starejših ljudi. Na nekatere motive me opozorijo bralci sami. Če hočeš pisati, je nujno, da greš med ljudi.

**Povej kaj o svojem življenju!**

Dokler je človek mlad, ima veliko volje in poguma do ustvarjanja. Čeprav je bilo tako, da sem tretjino svoje delovne dobe vsa kmečka dela opravljal ročno, samo iz ljubezni do zemlje in nam vsem v prid, smo to opravljali z veseljem.

**Kako preživljaš svoj prosti čas?**

Lahko bi rekel, kolikor mi dopušča zdravje, prostega časa skoraj ni. Zmeraj se najde kakšno opravilo, saj je že v času boleznih dolgočasno in pušto.

**Kdaj najraje pišeš?**

Ob nedeljah, večinoma pa ob večerih, tedaj mi gre pisanje najbolje od rok. Ob lepem vremenu bi težko vzdržal ob tem opravilu.

**Bil si svojčas kmet. Kako bi uredil naše kmetijstvo?**

Žal je naša družba do kmetijstva imela vseskozi mačehovski odnos, gluha je bila za vsa kmetova opozorila. Leta 1965—1980 je zasebnemu kmetijstvu nekoliko pustila do sape, po tem času se razkorak med cenami kmetijskih pridelkov in repromaterialov spet večja.



**Čisto tako hudo pa spet ni?**

Vse, kar kmet ima, si je moral prigarati s trdim delom, brez dopustov, nedelj, bolniške, s samoopovedovanjem. Če bi mi kmetje toliko besedili med seboj, kot vodilni po sejnih dvoranah, bi nas že zdavnaj hudič vzel, saj se niti preživljati ne bi imeli s čim, kaj šele za vlaganje v kmetijstvo. To kaže dejstvo, da se je povsem izpraznilo že precej hribovskih zaselkov, ali pa kljubujejo le še redki ostareli ljudje.

**Pa si zato potr in ti je težko?**

Vedno mi je težko za vsako umirajočo kmetijo, ki jo vidim. Občutek imam, da s temi kmetijami propada naš slovenski živelj in ves trud naših pradedov, ki so z golimi rokami ali primitivnim orodjem trebili gozd in rili po zemlji, ruvali šture in kamenje, da so ustvarili čudovito pokrajino z lepimi kmetijami.

**Kaj bi morali po tvojem storiti, da bi mladi ostali na kmetijah?**

Mladim je družba z razvrednotenjem kmečkega dela ta poklic tako priskutila, da kljub strojnemu delu in opremljenosti nočejo kmetovati. Morda jih moti slaba socialna varnost in tudi mladi fantje si težko dobijo sopotnice na kmetijo. Ali ni vse to žalostno za našo prihodnost?

**Kakšen poklic bi si izbral, če bi še enkrat bil mlad?**

Iz ljubezni do zemlje in dela na njej bi si spet izbral kmečki poklic, če ravno ni cenjen. Če bi dobil pridno dekle?

**Kje si se rodil in kakšne šole si obiskoval?**

Rodil sem se pri »NEHNIKU« na Mlakah, v juliju leta 1929. V visoko šolo pa sem hodil na Pernicah, (1064 m n. m.), kjer sem iz lenobe zaključil z nizkimi razredi.

**Zakaj pišeš največ v VIHARNIK?**

Ker mi največ objavijo in tudi, ker ga ljudje radi bero, ker je lahko pregleden in napisan v razumljivem besedilu, nekaterim je celo edini časopis. Pišem o ljudskih običajih, folklori, narodnih pesmih in o starih kmečkih običajih.

**LUDVIK, v imenu bralcev VIHARNIKA ti čestitam k jubileju ter želim še veliko plodnih, ustvarjalnih let med nami, tvojimi prijatelji in bralci.**

MILENA CIGLER

## PISANKE

Ko smo sedaj ravno po velikonočnem času, bom povedal o stari navadi: času pisank ali pirhov, kot jo imenujejo. Le malo kdo pomisli, od kdaj je pri nas ta lep ljudski običaj. Točnih podatkov o tem ni. Najstarejši znani podatki so o blagoslavljanju jedi, ki so bila med drugim tudi jajca, je iz zahodne Štajerske, iz leta 1443. Po nekih pismenih podatkih iz sedemnajstega stoletja se je prvo pojavil običaj barvanja jajc za veliko noč na Bavarskem. Prvi vzorci pobarvanih jajc so bili poslikani dvobarvno ali spraskani. Za naše kraje pa piše neki zapisnik o darovanju jajc za veliko noč leta 1393, ko so jih razdelili med marenberške redovnice.

Kdaj se je pri nas začel današnji način obdarovanja za veliko noč, ni znano. Verjetno se je to začelo z željo, da se povzdigne videz blagoslovljenih velikonočnih jedi, kar pa so

si v Sloveniji po svojih šegah prilagodili. Tako so nastala različna imena za velikonočna jajca. V Beli krajini, kjer še danes najbolj gojijo ta običaj, pravijo tem jajcem — pisanice, po Prekmurju rečejo remenke, po drugih naših krajih pa jih največ imenujejo pirhi. O teh bomo tudi nadaljevali.

Pri nas že od nekdaj velja običaj, da so začeli na cvetno nedeljo, ko prinašajo k blagoslovu butare in zelenje, tedaj so dala dekleta prva lepo pobarvana in poslikana jajca fantom, ki so nosili butare (snope). Tudi sicer so se začeli na cvetno nedeljo obdarovati s pisankami.

Pri nas je tudi od nekdaj lep običaj, da krstni in birmanski botri svoje varovance obdarujejo za veliko noč s pisankami. To je lepo okrogel kolač, dve barvani jajci ali pomaranča in včasih tudi nekaj denarja ali blaga. Krstni botri so obdarovali svoje varovance do odhoda k birmi, ko ga prevzame birmanski boter.

Ta še da vsako leto za velikonoč do treh let pisanko, naprej pa še samo male simbolične spominke. Dolžnost enega od botrov pa je, da, ko se varovanec poroči, mu gre za glavno pričo in mu da primerno darilo.

Barvanje pirhov se je spremenilo po okusu in možnosti. Na začetku so bile največ naravne barve, čebuline lupine, krep papir, orehove lupine, vosek, pozneje pa razne umetne barve in še razne sličice — nalepke na jajca. Dosti so si pomagali z ostro konico, s katero spraskajo lupino jajc z nabožnimi ali ljubezenskimi napismi. Okoli velike noči je bila prava zabava med fanti sekanje pirhov ali pomaranč. Obdarovanje s pirhi je veljalo do sv. Florijana, zaščitnika pred ognjem (4. maja). Na predvečer Florijana so šli fantje pobirat pisanke, ki so jih gospodinje in dekleta v ta namen priložile v kuhinji — zraven so še pridała kako klobaso in kak liter mošta ali vina. Na ognjišču so tudi priložili blagoslovljene veje iz butare — snopa in vžigalice, da so za-

kurili ogenj. To je bil znak, da je nekdo že obiskal to hišo in pobral priloženo darilo. Domačijam, kjer so bile preskope gospodinjne, da bi priložile kakih daril in so kuhinjo kratkoma zaklenile, so fantje za šalo radi ponagajali tako, da so kak plug ali celo voz razstavili in po delih znosili na streho hleva, kozolca in tam ponovno sestavili. Zjutraj, ko so domači vstali, so imeli na vrhu strehe plug ali kaj podobnega. Po naših krajih je bil tudi običaj, da so gospodinjne na Florjanovo zjutraj za zajtrk spekle »šnite« (beli kruh, ocvrt v jajcih). V prejšnjem stoletju je bila po Kranjskem, Koroškem in Štajerskem bratovščina sv. Florijana — zaščitnika pred ognjem. Denar, ki so ga v ta namen zbrali, je bil namenjen družinam, ki so obubožale v požaru. Iz leta 1811 se glasi zapis: Trikrat v letu pojdi mimo gostilne in tisti denar daj v Florijanovo bratovščino, da boš obvarovan v slučaju požara. Ta bratovščina je imela svoj sedež v Gradcu. Vidi se, da so že tedaj moški radi zahajali v gostilne.

Dosti lepih običajev se vse bolj opušča, saj na podeželju, kjer je bilo nekdaj več mladine, ta zapušča svoje domove in se seli v mesta.

Običaji pa gredo v pozabo.

Matevž ČARF



Pisanka, Matevž Čarf



**BRONASTI  
ZNAK OF**

Naša sodelavca Zdravko Križovnik in Ludvik Britovšek iz Završ nad Mislinjo, sta ob letošnjem praznovanju prvega maja prejela bronasti znak OF, za uspešno delo, ki sta ga opravila v preteklem obdobju. Zdravko Križovnik že vrsto let aktivno sodeluje v organih krajevne skupnosti in SZDL, že več kot 20 let pa je neumorni delavec v Gasilskem društvu Mislinja. Ludvik Britovšek pa ima poleg svojega dela v SZDL, RK in v pododboru KS gotovo največ zaslug pri gradnji telefonskega omrežja v delu Završ.

F. Jurač



**DRŽAVNO  
ODLIKOVANJE  
LUDVIKU  
GOMBOCU**



Ludvik Gomboc je združeval delo polnih 26 let v DO LESNA Slovenj Gradec in se upokojil pri temeljni organizaciji BLAGOVNI PROMET Slovenj Gradec.

Ko je Ludvika življenjska pot pripeljala iz pomurskih ravnin na razgibano Koroško, se je tukaj vključil v družbeno dejavnost in se leta 1955 včlanil v pravkar ustanovljeno ribiško društvo za takratno področje okraja Slovenj Gradec.

Že naslednje leto je bil izvoljen za predsednika društva, potem pa opravljal in še opravlja vrsto odgovornih funkcij in nalog v današnji Koroški ribiški družini in zvezi ribiških družin Maribor.

Za nepretrgano 33-letno prizadevno delo in zasluge mu je Ribiška zveza Slovenije podelila vsa možna priznanja in odlikovanja.

Za zasluge, ki jih Ludvik ima na področju ribištva, ga je predsedstvo Socialistične federativne republike Jugoslavije odlikovalo z redom zaslug za narod s srebrno zvezdo.

Odlikovanje mu je bilo svečano podano na letni redni skupščini Koroške ribiške družine, dne 31. 3. 1989 v Slovenj Gradcu.

Ludviku Gombocu številni ribiči čestitamo za prejeto visoko državno odlikovanje.

Koroška ribiška družina  
D. J.



Očkov titus — Franc Vreš, Jasna Vidakovič —



Ojstriški pevci letos februarja

## Rad vračam se v kraj

Rad vračam se v kraj, kjer staršem tekla zibel je, tam luštni so ljudje, ki radi pojejo.

Dandanes so naše planine vse bolj na redko posejane s kmetijami in bajtami in še v teh domovih je mnogo manj ljudi. Vmes pa so prazni in podirajoči se domovi. Z razseljevanjem hribovskih zaselkov v povojnih letih so začele izumirati stare obrti, običaji, navede in tudi pesem je začela v mnogih zaselkih utišati, dokler ni povsem utihnila, a na srečo ne povsod.

Tam, kjer ima pesem trdne korenine iz preteklosti, jo tudi sedaj zvesto negujejo in ohranjajo. Prav s to tradicijo se lahko pohvalijo farani Ojstrice, ki s petjem že vrsto let nastopajo na tradicionalni kmečki ohceti v dolini in drugih kmečkih praznikih ter prireditvah.

Poleg trdega kmečkega dela jim ni žal časa in dolgih poti na vaje, ki so potrebne pred nastopi. Vsi pevci so večinoma kmečki ljudje, raztreseni daleč vsaksebi po teh hribovskih pobočjih Košenjaka.

Da bi se njihove pesmi slišale tudi drugod in se ohranile tudi za bodoče rodove, jih je ugledni mož iz doline navdušil za torkove oddaje pod naslovom »Slovenska zemlja v pesmi in besedi«. Ta mož, Franc Vreš, je vzel stvar v roke in poslal ponudbo na RTV Ljubljana, kjer so jo rade volje sprejeli z naročilom, naj pevci pridno vadijo do snemanja. Ko je aprila lani ekipa s radija prvič prišla v ta kraj, so imeli Ojstričani pripravljenih že cel koš pesmi in na snemanju so jih prepevali pozno v noč, tako da je ekipi zmanjkalo tra-

ku in kaj hitro so se zmenili še za eno snemanje, ki so ga izvedli letos februarja. Iz spominov starih ljudi in orumenelih listov si skušajo pevci priklicati že zdavnaj pozabljene pesmi, nekaj pa so jih zložili iz starih pripovedi tudi sami.

Obe oddaji, ki sta, žal, mnogo prekratki, da bi vanju mogli strpati vse, kar so peli in godli pri Žižpretu pod Košenjakom. Prav pri Žižpretu je bil rojstni dom moje matere, kjer se je nekdaj veliko pelo. Oba strica sta tudi igrala na harmoniko, tudi mlajši Dolfe bi igral, a ga je vojna potegnila v svoj vrtnec, odkoder se ni več vrnil. Ob tem snemanju se je tudi meni izpolnila tiha želja, da sem od blizu lahko videl, kako se v živo snema tovrstna oddaja. Koliko pa je potrebno truda in časa, pa vedo le nastopajoči in snemalci. Zaključujem z željo in upanjem, da bodo mladi še naprej ohranjali lepe ojstriške in stare pesmi.

Ludvik Mori

## Ali smo še družabni?

Tako bi se morali danes marsikje vprašati. Z osamljenostjo so najbolj ogorčeni stari ljudje. Če se pogovarjamo z ostarelimi, predvsem vdovci in vdovami tožijo, da jim manjka nekoč, s komer bi se pogovarjali, jim potožili svoje težave, ki jih v jeseni življenja ni malo. Marsikdo pravi: vsega imam dovolj, nič mi ne manjka, pa vseeno ni tako vesel kot nekoč. Imamo te mlade pri hiši. Ne rečem, da niso dobri. Pa vendar oni imajo svoje pogovore in probleme, v katere se starim ne pustijo vtikati, češ ste starokopitni. O tem, kako je bilo nekoč, nočejo slišati in na to ne dajo nič. Imajo svoj pogled na svet, svoje mišljenje, ljubijo tisto, kar nam je starim tuje, kar je moderno. Skratka naših težav ne razumejo, v mišljenju in obnašanju ne gremo skupaj. Zato se starejši počutijo osamljeni in odrinjeni od sveta.

Tega se dobro zaveda Društvo upokojencev Mislinja. Skrbi, da bi se upokojenci čim bolj pogosto srečevali ob raznih priložnostih kot silvestrovanje, pustovanje, dan žena, na izletih in drugih srečanjih. V ta namen so preuredili in opremili združeno dvorano v Sentilju, ki služi tudi za svatbe in sedmine. Za konference in množične prireditve pa so se posluževali večje dvorane trgovine Merx v Mislinji. Tam je bilo tudi srečanje za dan žena. Povabljeni so bile vse žene, posebno

upokojenke in kmečke žene, ki drugje niso imele kje praznovanja. Prispevek je bil simboličen z jedačo, pijačo in muziko.

Popoldan 8. marca se jih je zbralo lepo število. Po kulturnem programu, ki ga je pripravila šola, so se ob poskočnih vižah domačih muzikantov razživele in zaplesale. Seveda so prišli na večer še moški in zabava se je zavlekla pozno v noč.

Dne 23. aprila pa so bila srečanja starejših članov društva z pogostitvijo in kulturno zabavnim programom. Predstavniki krajevne skupnosti jim je v govoru zaželel še mnogo let zdravja in dobrega počutja. Fantje iz Dolica pa so zapeli lepe stare pesmi, ki jih še malokdo zna. Kuharice so pripravile dobro kosilo. Stroške je krilo društvo upokojencev ob pomoči raznih organizacij v kraju. To tradicijo srečanj že goji društvo par let in jo želi nadaljevati. Tu je še mnogo trdnih korenin, starejših od 80 let in še nekaj okoli 90 let. Ti so večinoma upokojenci gozdne in lesne industrije in seveda kmetje. To priča, da je bilo delo nekoč zelo težko, pa vendar bolj zdravo kot dandanes, ko mlajša generacija, ki dela v veliko lažjih pogojih, bolj toži nad svojim zdravjem in počutju.

Najstarejši upokojenec na tem srečanju je

bil Franc ODER, star 89 let. Delal je večinoma v lesno predelovalni industriji. Še veliko je takšnih, ki niso daleč za njim v letih. So še tudi starejši od njega, ki pa so ostali doma. Vse te onemogle in nepokretne člane odbora društva upokojencev obiščejo na domovih z darili za novo leto.

Časi se spreminjajo. Nekoč so se ljudje stari in mladi radi zbirali na sejmi, žegnanih in drugih prazničnih dneh. Ob takih priložnostih je bilo polno ljudi okoli cerkve, po gostilnah, sejmišču. Pogovori so tekli o vseh problemih življenja na vasi. Danes tega ni več. Pridejo še na kakšno prireditev, a ko ta mine, zabrnijo avtomobili in čez pet minut ni več nikogar. Vas, kot da je izumrla.

S standardom in tehniko in lažjim načinom življenja se spreminjajo tudi ljudje. Ni več potrebe ali časa za pogovor, družabnost, zanimanja za soseda, za sočloveka in osamljenih ljudi bo vedno več.

Tako bodo društva, ki danes delujejo, to stanje vsaj delno skušala omiliti z raznimi prireditvami, srečanji in izletji, predvsem za starejše.

Ob zaključku teh prireditev in srečanj ter izletov le prizna in reče: Bilo je lepo!

Jože KRANJC

Glasilo VIHARNIK izdaja organizacija združenega dela LESNA Slovenj Gradec, gozdarstvo in lesna industrija r. o.  
Ureja uredniški odbor: Ida ROBNIK, Andrej ŠERTEL, Hedvika JANSE, Vida VRHNJAK, Danilo RANC, Gorazd MLINŠEK.  
Glavni urednik: Andrej ŠERTEL, odgovorna urednica: Ida ROBNIK, lektorica: Majda KLEMENŠEK, tehnični urednik: Bruno ZNIDERŠIČ.  
Naklada: 5600 izvodov.  
Tisk: CGP VEČER Maribor, Tržaška cesta 14, 62000 Maribor, 1989.