

ILUSTRIRANI
SLOVENEČ
TEDENSKA PRILOGA SLOVENCA

LETO VII

19. APRILA 1931

ŠT. 16



DEVICA MARIJA V POLJU

NA LEVO OD ŽUPNE IN BOŽJEPOTNE CERKVE STOJI ŽUPNIŠČE, POLEG NJEGA STARA ŠOLA (NOVA JE ZA NJO), V SREDI JE PA VIDETI SPOMENIK PADLIM VOJAKOM

S prvega potovanja »Kraljice Marije«

Od 16.—28. p. m. je absolviral naš novi, največji parnik, »Kraljica Marija«, svoje prvo potovanje. Plul je iz Sušaka v Atene, pristajajoč v Šibeniku, Splitu, Dubrovniku, Kotorju, na Krfu in Naupliji. Na krovu je imel izbrano domačo in inozemsko družbo z zastopniki našega in tujega tiska. Potniki so bili nad vse navdušeni od lepote naše obale, v Grčiji so si pa mogli ogledati najbolj sloveče spomenike stare grške kulture. To potovanje je v polni meri pokazalo, da bo »Kraljica Marija« dostojno reprezentirala našo mornarico pred svetom.



»Kraljica Marija« na keju v Splitu pred odhodom v Grčijo.

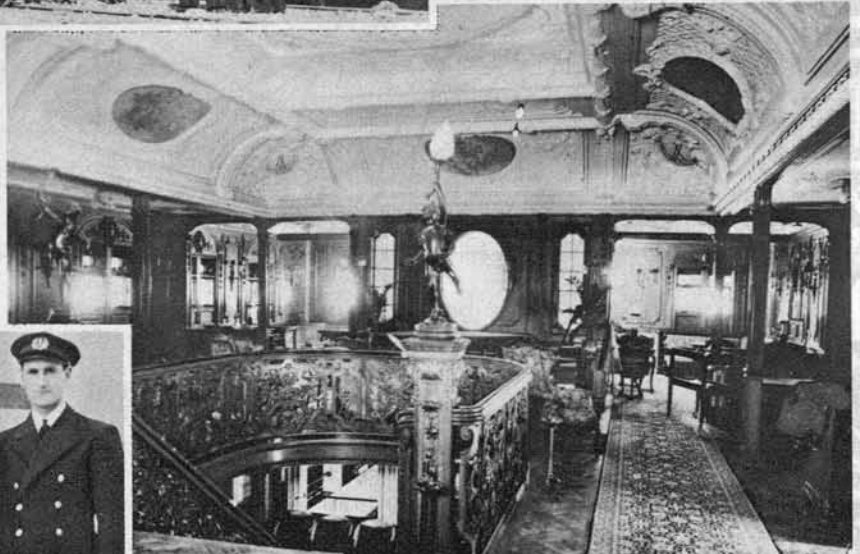
Na desni: Eden izmed treh družabnih salonov na »Kraljici Mariji«.

Spodaj: Častniki »Kraljice Marije«; od leve na desno: gg. Zuanić (3. častn.), Radeaglia (1. častn.), Šimunković (kapitan), Petrić (2. častn.) in Mardešić (5. častn.).

Spodaj na desni: Moštvo »Kraljice Marije« s prvim podčastnikom N. Vlahom (X).



Na kapitanskem mostu »Kraljice Marije« (na njem je videti tretjega častnika g. Zuanića).



Na najvišjem krovu »Kraljice Marije«, spredaj je videti gen. ravn. »Jugosl. Lloyd«, g. B. Banaca (X).

Na desni: Srbsko voj. pokopališče iz svetovne vojne na otoku Vido pri Krfu.

(Foto Kodak, Zagreb.)



Devica Marija v Polju

Na desni: Spomenik na nekdanjem velikem skupnem grobišču v francoskih vojnah padlih in umrlih vojakov v gozdičku pri umobolnici.

Eno uro vzhodno Ljubljane, ob Zaloški cesti, stoji velika in lepa cerkev z dvema visokima stolpoma. To je farna cerkev pri Devici Mariji v Polju, kjer deli danes naš prevzvišeni škof zakrament sv. birme. Fara je daleč naokrog znana radi nekdanj tako znamenite božje poti, slovi pa tudi zaradi največje papirne tovarne v državi, banovinske umobolnice ter velikega ranžirnega kolodvora, zlasti pa še zaradi velikega razmaha na prosvetnem in gospodarskem polju v povojnih letih.

Prvi zapiski o stari cerkvi segajo nazaj v l. 1325. Z gotovostjo pa se lahko

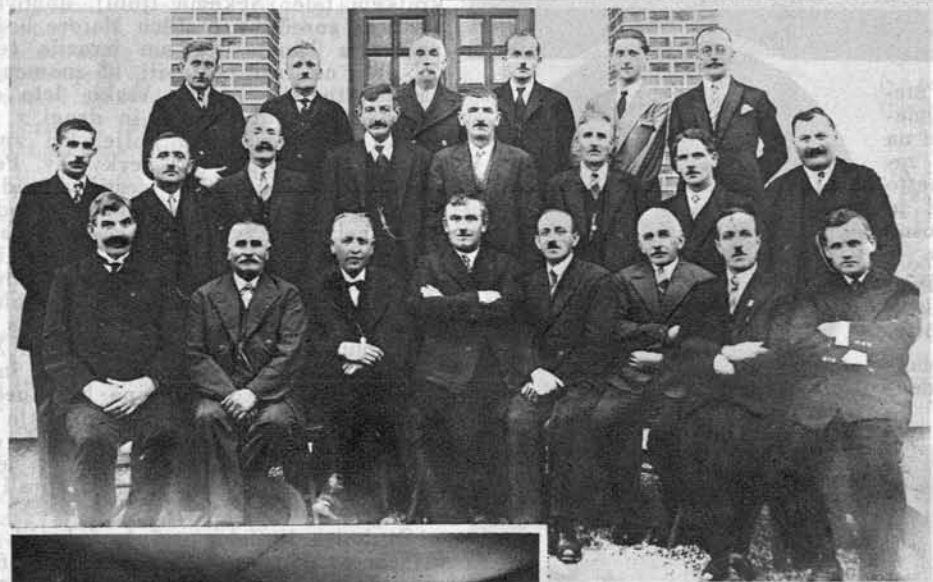
(Dalje na str. 128—129.)



Vhod v grad Fužine. Nad vhodom grb z letnico 1586. in grajska kapelica.

Na desni: Pogled s cerkvenega stolpa v D. Mar. v Polju proti jugovzhodu. Na levi v ozadju so videti znani Kozjakovi kamnolomi, na desni nova delavska naselbina, ki jo je postavila Stavbna zadruga v D. M. v Polju.

Spodaj: Občinski odbor občine D. Mar. v Polju. V sredi sedi župan Gavtroža, na desno od njega prejšnji župan Fr. Kukovica, na levi pa dolgoletni in zaslužni predvojni župan J. Dimnik.



Spodaj: Razvaline Novega gradu Ostrovrh pri Podgradu. Grad je bil sezidan v 18. stol. v srednjeveškem slogu z globokim jarkom naokrog, pridvižnim mostom in opazovalnim stolpom. Še sedaj ohranjena klet služi za zatočišče ciganov.



Na levi: Jedilnica v gradu Fužine z zgodovinsko mizo, za katero se je leta 1821. vršil ljubljanski kongres.



Slovenska zemlja: Levica Marija v Polju



Pogled s cerkvenega stolpa proti Ljubljani. Spredaj je videti novi občinski dom (X), v sredini pa umobolnico na Studencu (XX).

Spodaj: Pogled s Kozjakovih kamnolomov nad Zalogom proti jugozapadu; spredaj Spod. Kašelj z Ljubljanico, zadaj Zgor. Kašelj s cerkvico sv. Andreja (X) iz 17. stol., na desni del Zaloga.



Ostanki gradu Osterberga nad Zalogom. Del zidovja je še iz XI. stol., bivši poslanec Povšega je nekoliko pozidal, sedaj pa zopet razpada.

(Nadaljevanje s str. 127.)

sklepa, da je stala cerkva v Polju že veliko poprej. Iz zapiskov arhiva cerkve sv. Petra se omenja, da je bila cerkev nanovo pozidana in l. 1520. posvečena naši ljubi Gospej. Leta 1711 je postala ta cerkev najimunitnejša božja pot našega naroda. Njena zgodovina je v kratkem tale: Nekemu ljublj. duhovniku, jezuitu in gorečemu častilcu Matere božje se je prikazala Marija ter mu izrazila željo, naj da njej na čast postaviti 12 znamenj njenih najimunitnejših potov. Vsako leto o Mariji Snežnici so Ljubljančani in drugi v procesiji romali k podružnici v Polje. Pri znamenjih, katerih prvi je bil pri cerkvi sv. Petra, naslednjih 10 ob Zaloški cesti in zadnji dvanajsti, pa glavni oltar s čudodelno podobo Marije Vnebovzete v poljski cerkvi. Te postaje so posebno radi obiskovali bratje in sestre bratovščine Matere božje. Ta tako sloveča Marijina božja pot pa je koncem 19. stoletja prenehala. Znamenj ali postaj je danes le še 9. Na župnijsko prošnjo je papež Leon XIII. leta 1900. s posebnim pismom obnovil in podelil vernikom, ki jo obiščejo na belo nedeljo ali na praznik Marijinega vznebovzetja popolni odpustek. Okrog stare cerkve je bilo obzidano pokopališče s kapelico sv. Duha, ki je bila že tudi jako stara ter so jo l. 1785. morali na ukaz gosposke podreti.

Zanimiva je neka prošnja tedanjih poljskih ključarjev na mestni magistrat iz l. 1668., kjer prosijo, naj bi jim podaril za cerkev naše ljube Gospe in sv. Duha nekaj opeke ali je vsaj prodal po meščanskih cenah, kar jim je magistrat deloma ugodil. Nek poznejši račun za 6800 opek je znašal fl. 54 kr. 24. S pomočjo Schillingove ustanove se je ustanovila l. 1785. v Polju fara, do tedaj je bila namreč podružnica sv. Petra v Ljubljani, župnišče so si sezidali Poljčani dve leti poprej.

Ob ustanovitvi je štela fara 12 vasi z 261 hišami in 1172 dušami. Leta 1788. se je od fare ločila vas Besnica. Prvi župnik je bil Anton Klementini. Fara je imela tedaj 2 podružnični cerkvi in sicer: cerkev sv. Tomaža v Zadobrovi



Pogled v notranjščino cerkve v D. M. v Polju.



Pogled s cerkv. stolpa proti jugovzhodu. Spredaj del D. M. v P. z Ljudskim domom (X), zadaj na levi Vevče, na desni Dobrunje.

Spodaj: Pogled na Zalog s Kozjakovih kamnolomov; na levi je videti Zaloško šolo (X), na desni pa poslopje nekdanjega (od l. 1600—1848) broderskega urada in žitnega skladišča (XX).

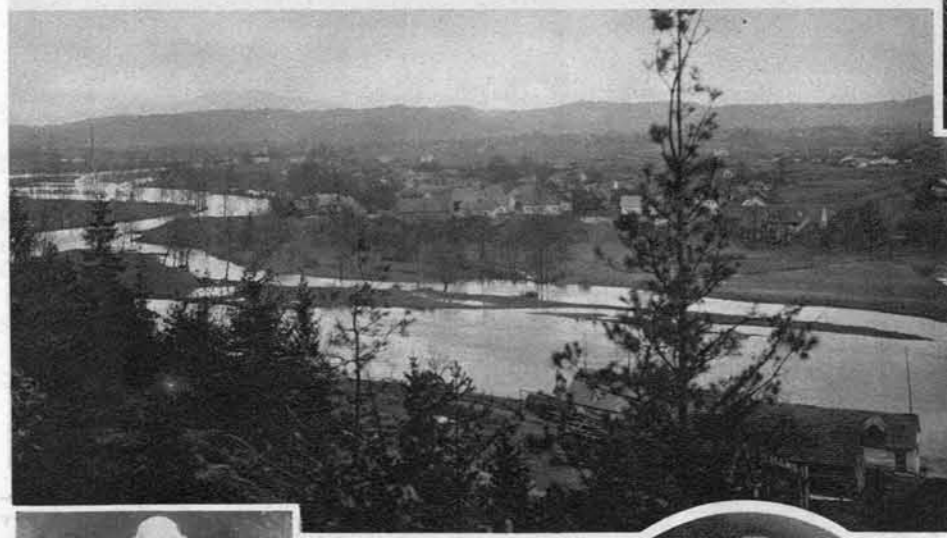


in cerkev sv. Andreja v Zgor. Kašlju. O prvi imamo dokumentarične podatke že iz l. 1670., o drugi pa iz l. 1729. Gotovo pa je, da sta obe cerkvi mnogo starejši. V zunanjo steno kašelj-ske cerkve je vzidan rimski spomenik, ki ga je zasledil Vodnik. Domneva se, da se je nahajala tu kako rimsko grobišče. V prejšnjih stoletjih se je nahajala v vasi Slape še ena cerkev in sicer podružnična cerkev sv. Jakoba, ki pa jo je dala gosposka l. 1789 zapreti, ker je razpadala. Prodali so jo na javni dražbi za 100 gl nekemu tovarnarju lončenih pip, A. Silvi, ki jo je preuredil za svojo obrt.

Veliki požar l. 1895. je farno cerkev uničil, zato so že naslednje leto na istem mestu pod vodstvom župnika Kordača postavili novo, kakršna je danes. Ohranjena je slika v glavnem oltarju po prvotni božjepotni sliki, ki jo je dala l. 1879. napraviti velika dobrotnica cerkve, graščakinja Josipina Trpinc. Pred vojno je bil v fari največji bronasti zvon na Slovenskem, ki je tehtal 6086 kg, ki so ga nabavili farani v čast petdesetletnice proglašenja Brezmadežnega spočetja. Kakor drugod, je pobrala vojna zvonove tudi poljski cerkvi, a že l. 1923. so farani naročili 4 nove jeklene. Največji tehta 5825 kg, ki ima v premeru 2.354 mm in je eden največjih v banovini. Botroval mu je ključar Demšar Janez. Sedanji, za vse dobro vneti župnik Müller pastiruje fari že od l. 1908. Ravnokar dozidava cerkvi stranski kapelici. Za vzgledno versko življenje v fari je vpeljal tretji red in Marijino družbo, pod vodstvom kaplana Iv. Sladiča pa Marijin vrtec. Za prosveto in izobrazbo v fari skrbi že od l. 1896. Kaš. prosvetno društvo. Za kršč. socialno delavstvo ima največ zaslug bivši kaplan Matej Rihar (l. 1899—1906). Ognjišče prosvetnega dela, »Ljudski dom«, je l. 1911. zidal sedanji župnik Müller s svojo veliko denarno podporo.

V fari se nahajata dve šoli. Stara šola je iz l. 1862., ko je deloval tu prvi poljski učitelj Blaž Kuhar. Ker je pa postala že davno pretesna, smo lani postavili novo, moderno šolsko zgradbo, njen vodja je g. V. Mihelič. V Zalogu

(Nadaljevanje na str. 130.)



Na levi: dr. Stevo Divjak, primarij umobolnice na Studencu, ki zavzema to mesto že 36 let ter je v občini splošno priljubljen.

Na desni: Ivan Müller, župnik v D. Mar. v Polju.

Spodaj: Umobolnica na Studencu



Na levi: Ivan Gavtrož, župan v D. M. v Polju.

Na desni: Fr. Učakar, organist v D. M. v Polju

Spodaj: Graščina na Fužinah, zgrajena l. 1529., sedaj lastnina grofice Mary Paumgarten Hohen-schwagen.



(Nadaljevanje s str. 128—129.)

obstoji šola od l. 1910. Zidana je bila pod tedanjih županom Dimnikom, njen prvi upravitelj je bil umrlí Drašček, sedaj jo pa vodi g. R. Silvester. Obe šoli obiskuje do 700 otrok in 100 obrtnih vajencev.

Obrt in industrija se lepo razvijata ter imata radi lepe lege, bližine mesta, dobrih prometnih sredstev, vode in električne moči še veliko bodočnost. Fara je predvsem delavska. Do 1500 delavcev je zaposlenih v raznih tovarnah in na železnici. Papirna tovarna, ustanovljena l. 1843., zaposluje okrog 600 delavcev. Tvorница se zadnja leta hitro modernizira. Izmed obrti je pohištveno strojno mizarstvo na prvem mestu. Obrtniki Maček, Tomšič, Svetek imajo obrate na elektr. pogon. Delavnico za pleteno pohištvo ima Fr. Učakar, zunanje lice fari pa lepšata z ličnimi vilami zidarska mojstra Avšič in Marn. Vseh obrtnikov je tu okoli 80.

Med mladino vlada veliko zanimanje za sport, zlasti za kolesarjenje (društvo Zarja), plavanje in nogomet, ki pa ni organiziran. Osební promet pospešuje Gradovo avtobusno podjetje. Občinska uprava nima svoje pisane zgodovine. Z velikopoteznim in smotrenim občinskim delom se je pričelo šele leta 1905., še bolj pa se je razgibalo po vojni in l. 1923 pomeni začetek napredka in dela. Občina je dobila električno omrežje, postajališče, občinski dom, novomoderno in šolsko zgradbo. Fr. K.



Godba Prosvetnega društva v D. M. v Polju, ki obstoji že od l. 1912.; v sredini sedi kapelnik g. Fr. Svetek.

Na levi: Podružnična cerkev sv. Tomaža v Zadbobi, zgrajena l. 1670



Moštvo gasilnega društva Zalog-Sp. Kašelj s svojo novo motorno brizgalno; v sredini načelnik Plevnik.

Na levi: Pokopališče v Dev. Mar. v Polju, ki upravičeno slovi kot ena naših najlepših podeželskih pokopališč, a postaja že premajhno za 6000 duš veliko župnijo. V sredini stoji lična kapelica, v ozadju je videti Kamniške planine.

Spodaj: Člani in članice Marijinega vrta v D. M. v Polju z g. kaplanom Sladičem in vzorno učiteljico Hirschmanovo v sredini.

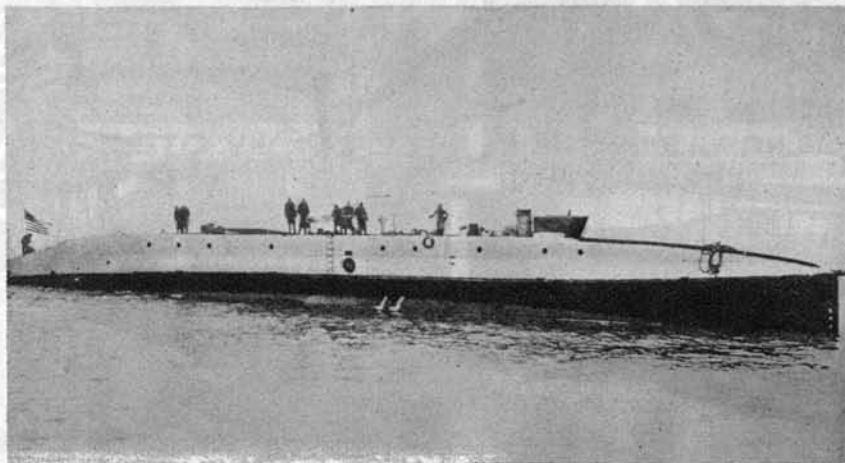


Pogled na betonske jezove vevške električne centrale na Ljubljani na Fužinah.



V podmornici na severni tečaj.

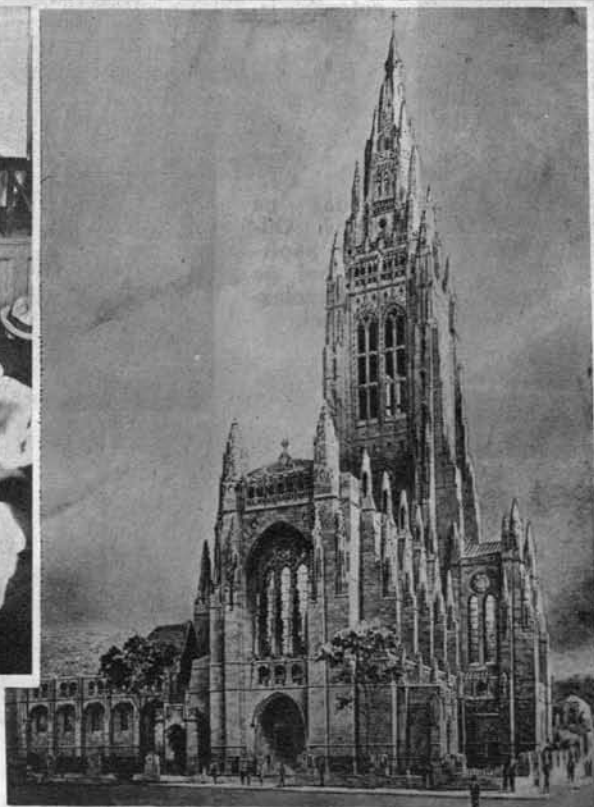
Znano je, da se pripravlja znameniti ameriški letalec Hubert Wilkins že dlje časa s podmornico na severni tečaj. Sedaj so skoro vse priprave gotove. Spodnja slika nam kaže pravkar dogotovljeno podmornico »Nautilus«, slika na desni nam pa kaže pogumnega letalca z vnukom slavnega pisatelja Jul. Verne-ja, ki bo spremljal Wilkinsa, pri studiju potnega načrta. Točen datum odhoda originalne ekspedicije še ni določen.



Spodaj: Socialistična propaganda tudi na Japonskem jako živahno deluje. Spodnja slika nam kaže konferenco vseh japonskih socialističnih frakcij v Tokiju pod predsedstvom prof. Ysoo Abeja (X). Po konferenci so se vršile po mestu velike socialistične demonstracije.



Na desni: Cerkev za 170 milijonov dolarjev so začeli graditi v Pittsburgu (Amerika). Gradi jo na svoje stroške milijonar Mellon, hoteč s tem dokazati svoje versko prepričanje.



Spodaj: Nova uniforma angleških častnikov oddelkov za tanke. Uniforma je modra s črnimi in zlatimi našivi.



Vevški obrati

Združenih papirnic Vevče, Goričane in Medvođe d. d.
v Ljubljani

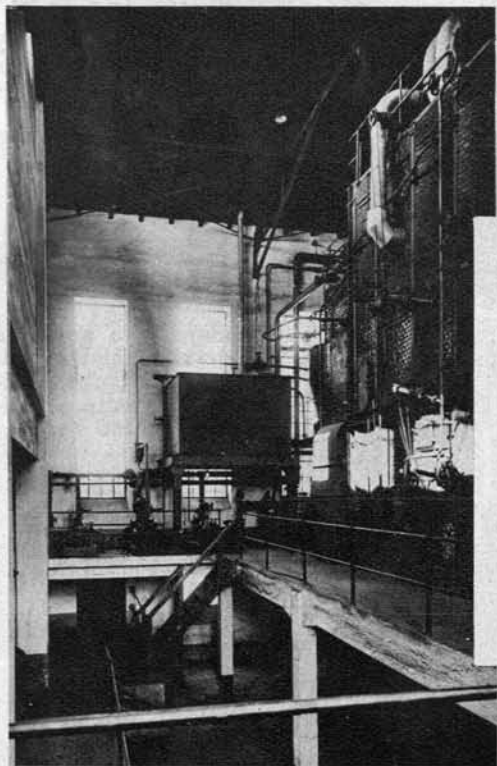
so največje in najstarejše naše industrijsko podjetje. Prej je tu bil mlin, ki ga je 1840 kupil fužinski graščak Fid. Terpinč za stiskalnico olja, poleg pa 1843 tovarno za papir, nazvano po njegovi ženi Jožefov dol.

Ta in tovarna v Medvodah in Goričanah so bile last družbe »Leykam-Josefthal A. G.« Po prevratu pa je 1. jan. 1920 prevzela podjetje Ljublj. kreditna banka in ustanovila delniško družbo pod imenom »Združene papirnice Vevče, Goričane in Medvođe, d. d. v Ljubljani«. S tem je prešla ta važna in velika industrija v slovenske roke, a v naslednjih letih se je razvijal položaj še naprej, tako da ni danes niti ene delnice več v tujih rokah (tri četrtine vseh delnic ima Ljublj. kreditna banka).

Deset let domačega gospodarstva v vevških papirnicah pomenja njih popoln preobrat. Izvršene so bile velike reorganizacije, modernizacije in razširitve, tako da stoji danes podjetje na višku sodobne tehnike, a njeni produkti uživajo opravičen sloves daleč v inozemstvo. Kako hitro se je podjetje razširjalo, zlasti še v naših domačih rokah, nam najlepše dokazuje dejstvo, da je znašala produkcija papirja l. 1871. 137 vagonov, l. 1890. 327, l. 1910. 891, l. 1920. 556, a leta 1930. že 1144 vagonov; lesevine pa l. 1924. 165 vagonov, a lani že 368 vagonov.

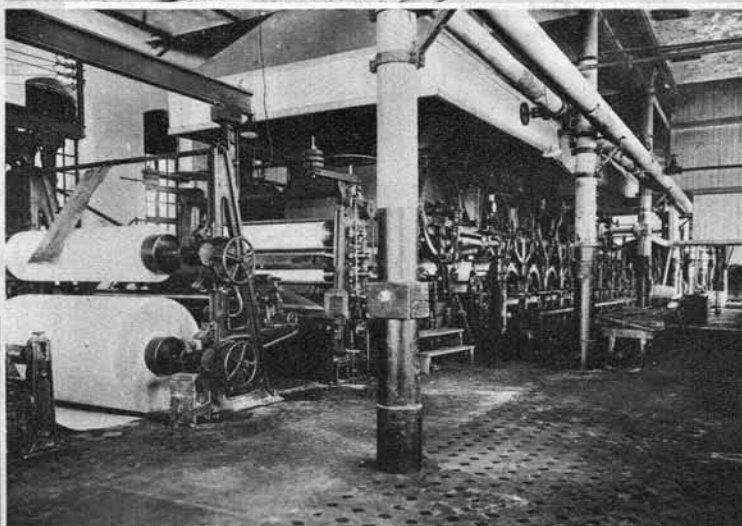
Nizke cene in dobro blago, to je geslo, ki si ga je postavila družba v naših domačih rokah in tega se namerava držati tudi v bodoče.

Spodaj: Kotlarna.



Spodaj:
Sortiranje
in ovijanje
gotovih iz-
delkov.

Spodaj na
desni: Od-
voz papir-
nih bal po
žični želez-
nici.



Vhod v vev-
ško papirni-
co.

Na levi:
Stroj za iz-
delovanje
papirja, naj-
večji v Ju-
goslaviji.

Spodaj:
Gladilci za
papir.

