

KRALJEVINA JUGOSLAVIJA

UPRAVA ZA ZAŠTITU



INDUTSRISKE SVOJINE

Klasa 11 (2)

Izdan 1 Maja 1932.

PATENTNI SPIS BR. 8872

Soklič Franc, železniški uradnik, Maribor, Jugoslavija.

Kartoteka sa ležećim kartama.

Dopunski patent uz osnovni patent br. 7554.

Prijava od 17 novembra 1930.

Važi od 1 jula 1931.

Najduže vreme trajanja do 31 marta 1945.

Predmet predležećeg pronalaska jeste dalja ispravka i pojednostavljenje kartoteke koja je zaštićena osnovnim patentom br. 7554.

U nacrtu predstavlja: fig. 1 pogled odozgo, fig. 2 presjek jedne škrabice kartoteke i fig. 3 i 4 pojedinosti u povećanom razmjeru.

Letvice sa strane O škrabice D (fig. 1 i 2) su (namjesto sa rupama na međusobnim jednakim razmacima prema osnovnom patentu) sa jednim prolaznim otvorom P_1 snabdevene, u kome su smještene na kraju svake šipke Q_n nalazeći se kuglice Q_1 , valjci ili slična okrugla pojačanja. Preimućstvo ovakvog uređenja leži u tome, da se na svakom proizvoljnom mjestu škrabice D karte mogu izuzeti ili uložiti, a da se ostale karte škrabice ne moraju izvaditi. Kako se iz fig. 3 vidi, kreće se kuglica Q_1 šipke Q koja je pri uloženju karte savijena u pravcu strelice x, tako, da se šipka, kad se ispusti, vrati u opruženi položaj. Pri tome budu kuglice Q_1 susjedne karte kartoteke u pravcu obih strelica y—y razmaknute, pošto su kuglice Q_1 sviju šipki Q u otvoru P_1 slobodno pomične. Ako se nekoliko karata R izvadi a da se nova karta na ista ili druga mjesta ne uloži, onda je dovoljno turati karte sa strane držala škrabice, te da se uklone svi razmaci između kuglica Q_1 . Usljed toga dobijaju svekarte automatično takav međusobni položaj u škrabici, da samo onaj kraj karata gleda van na kojima se nalaze oznake, dok tekst na kartama ostaje pokriven.

Radi toga odgovara priječnik kuglice Q_1 (valjka ili sličnog okruglog pojačanja) širini onog slobodnog prostora na karti koji se upotrebljava za oznake.

Da bi se zapriječilo da se kod izvađenja i odlaganja jedne karte koja nije više potrebna, ne mora i dotična šipka odložiti, i da se omogući, da je svaka karta pričvršćena na šipci Q onako, da je lako izmjenjiva, predviđeno je slijedeće izvođenje koje je učinjeno sa izmjenama kartoteke predstavljene u fig. 1 do 3 napram uređenjem po osnovnom patentu br. 7554.

Iz tog razloga sastoji se svaka šipka Q iz dve polovine Q_2 , Q_3 , koja sa njezinim ravnim površinama ležu jedna do druge (fig. 4), a na čijim krajevima su kuglice Q_1 (valjci ili druga okrugla pojačanja) našarafjene. Na ovaj način budu sa jedne strane obe polovine šipki Q_2 i Q_3 skupa nepomično vezane, a s druge strane drže one i kartu R koja je između njih uložena i ili koji drugi list.

Ako je potrebno jednu kartu izmijeniti, dovoljno je obje kuglice odšarafati, te stoga uređenje kartoteke veoma pojednostavili.

Patentni zahtjevi:

1. Kartoteka sa ležećim kartama po patentu br. 7554, naznačena time, da je elastična šipka (Q) snabdevena na krajevima sa kuglicama (Q_1), valjcima ili sličnim okruglim pojačanjima, i da imaju ljetvice (O) škrabice (D) sa strane jedan prolazni

otvor (P_1) koji služi kao ležište za ova pojačanja (Q_1), u svrhu, da se na proizvoljnim mjestima škrabice (D) mogu izvaditi ili uložiti karte, a da nije potrebno izvaditi ostale karte škrabice.

2. Izvedbeni oblik kartoteke po zahtjevu 1, naznačen time, da se elastična šipka (Q) sastoji od dva dijela, čije polovine

(Q_2, Q_3) ležu sa njezinim ravnim površinama jedna do druge i koje su vezane pomoću našaravljenih kuglica (Q_1) ili sličnih okruglih pojačanja, te čvrsto drže karte (R), koje su uložene između pomenutih polovina šipke (Q_2, Q_3), u svrhu, da se karte mogu lako izmjenjivo pričvrstiti na šipke (Q).

PATENTNI SPIS BR. 8872

Soklić Franc, tehnički stručnjak, Zagreb, Jugoslavija.

Kartoteka sa škrabim kartama.

Dopunski patent uz osnovni patent br. 7554.

Van od 1. jula 1931.

Prijava od 17. novembra 1930.

Objava vjerno prevešta do 31. marta 1932.

Prati lozu odgovara prijemnik kuglica Q (velika ili sitnija okrugla pojačanja) i ostale karte slobodno prostora na karti koji se mogu uložiti na ostale.

Da bi se omogućilo da se kod izvedbe ove i obje polovine šipke jedna od druge izvaduju, ne mora i jedna šipka odvojiti, i da se omogućilo da je svaka karta priprema da se uložiti Q omaka da je lako izvaditi, međutim da se izvedbe izvedbe karte je ostalo sa izvedbenim kartoteka predstavljaju u fig. 1. do 5. pogleda izvedbe ovog osnovnog patenta br. 7554.

U ovom izvedbenom obliku sa strane šipke Q je izvedeno Q, koje se uložilo u svaku odvojenu šipku, koja jedna do druge izvedbu i sa strane šipke kuglica Q (velika ili sitnija okrugla pojačanja) nastaje. Na ostale karte sa jedne strane ne može uložiti šipku Q, i Q, ali sa druge strane može se uložiti šipku Q, koja je izvedena u fig. 1. do 5. pogleda izvedbe ovog osnovnog patenta br. 7554.

Patentni zahtjevi:

1. Kartoteka sa škrabim kartama po zahtjevu 1, naznačen time, da se elastična šipka (Q) sastoji od dva dijela, čije polovine (Q_2, Q_3) ležu sa njezinim ravnim površinama jedna do druge i koje su vezane pomoću našaravljenih kuglica (Q_1) ili sličnih okruglih pojačanja, te čvrsto drže karte (R), koje su uložene između pomenutih polovina šipke (Q_2, Q_3), u svrhu, da se karte mogu lako izmjenjivo pričvrstiti na šipke (Q).

Prati lozu odgovara prijemnik kuglica Q (velika ili sitnija okrugla pojačanja) i ostale karte slobodno prostora na karti koji se mogu uložiti na ostale.

Da bi se omogućilo da se kod izvedbe ove i obje polovine šipke jedna od druge izvaduju, ne mora i jedna šipka odvojiti, i da se omogućilo da je svaka karta priprema da se uložiti Q omaka da je lako izvaditi, međutim da se izvedbe izvedbe karte je ostalo sa izvedbenim kartoteka predstavljaju u fig. 1. do 5. pogleda izvedbe ovog osnovnog patenta br. 7554.

U ovom izvedbenom obliku sa strane šipke Q je izvedeno Q, koje se uložilo u svaku odvojenu šipku, koja jedna do druge izvedbu i sa strane šipke kuglica Q (velika ili sitnija okrugla pojačanja) nastaje. Na ostale karte sa jedne strane ne može uložiti šipku Q, i Q, ali sa druge strane može se uložiti šipku Q, koja je izvedena u fig. 1. do 5. pogleda izvedbe ovog osnovnog patenta br. 7554.

1. Kartoteka sa škrabim kartama po zahtjevu 1, naznačen time, da se elastična šipka (Q) sastoji od dva dijela, čije polovine (Q_2, Q_3) ležu sa njezinim ravnim površinama jedna do druge i koje su vezane pomoću našaravljenih kuglica (Q_1) ili sličnih okruglih pojačanja, te čvrsto drže karte (R), koje su uložene između pomenutih polovina šipke (Q_2, Q_3), u svrhu, da se karte mogu lako izmjenjivo pričvrstiti na šipke (Q).

Fig.1.

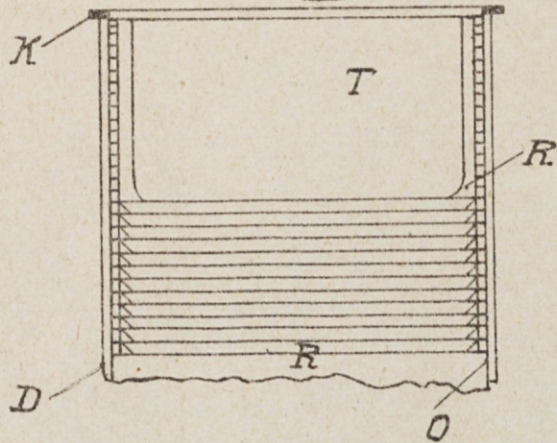


Fig.2.

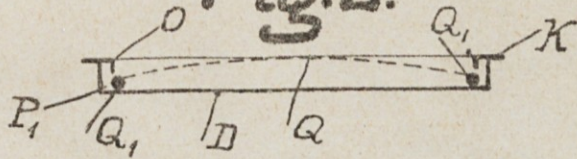


Fig.3.

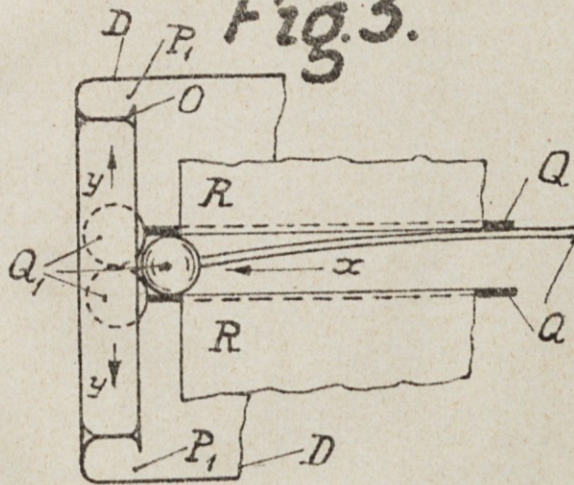


Fig.4.

