

# Akcijski sklepi DS SOZD Emona

Ljubljana, 27. marca – Na 10. redni seji delavskega sveta SOZD Emona, ki je bila v Grand hotelu Union v Ljubljani je, delavski svet obravnaval zbirni zaključni račun za poslovno leto 1978, gospodarski načrt za leto 1979 in uresničevanje srednjeročnega programa SOZD Emona. Na seji je sprejel nekaj aktualnih sklepov, ki jih zaradi pomembnosti objavljamo v celoti.

Na podlagi 67., 71. in 91. člena samoupravnega sporazuma o združitvi delovnih organizacij v SOZD Emona je delavski svet SOZD sprejel

**SKLEPI**  
o razpisu volitev delegatov za delavski svet SOZD in članov odbora samoupravne delavske kontrole SOZD

● Neposredne volitve delegatov v delavski svet SOZD in članov samoupravne delavske kontrole SOZD se izvedejo v

času od 15. aprila do 31. maja 1979.

● V delavski svet SOZD se voli 75 delegatov in sicer iz:  
DO Agroemona, Domžale – 5 delegatov  
DO Emona Kmetijska kooper., Domžale – 2 delegata  
DO Emona Mesna industrija, Zalog – 3 delegati  
DO Emona Ribarstvo, Ljubljana – 2 delegata

DO Emona Commerce, Ljubljana – 5 delegatov  
DO Emona Blagovni center, Ljubljana – 5 delegatov  
DO Emona Merkur, Ljubljana – 9 delegatov  
DO Emona, Ilirija, Ilirska Bistrica – 4 delegati  
DO Emona Dolenjka, Novo mesto – 4 delegati  
DO Emona Posavje, Brežice – 5 delegatov

DO Emona Jestvina, Koper – 3 delegati  
DO Emona Merkur, Ptuj – 2 delegata  
DO Emona Angropromet, Čuprija – 6 delegatov  
DO Emona Hoteli, Ljubljana – 10 delegatov  
DO Emona Globtour, Ljubljana – 2 delegata

(Nadaljevanje na 2. str.)

## ■ POLJEDELSTVO-GOVEDOREJA

# Pomlad čez prag – kmetje na polje

Domžale, 14. marca – Čeprav manjka do koledarske pomladi še teden dni, so naši kmetijci že krepko zastavili spomladansko setev. »Na mengeškem polju sejemo ječmen za pivovarno v Laškem. Posejali ga bomo na 154 hektarih. Za njim pa bomo takoj, ko se zemlja malce osuši posejali 120 hektarjev ovsa, za silažno koruzo in koruzo v storžih pa pripravljamo 950 hektarjev njiv. Vsa dela so v teku, saj nam je vreme kar naklonjeno,« je povedal dipl. inž. agr. Franc Peterlin, direktor tozd Poljedelstvo-govedoreja.

Naša tozd Poljedelstvo-govedoreja se je vse od ustanovitve leta 1960 pa tja do leta 1976 otepal z izgubo, ki so jo druge Emonine tozd in DO solidarno pokrivalo v obliki dotacije, skupaj 66 milijonov din. Ljubljanske občine pa so prispevale 900.000 din kredita za pokrivanje izgube.

V oktobru 1976 leta je bil z namenom, da se izboljša sta-

nje in enkrat dokončno odpravi izguba, izdelan sanacijski program, s katerim so si kmetijci jasno začrtali gospodarjenje in izhod iz težav. Dosledno izpolnjevanje programa je imelo za posledico, da je že

»Letno smo povečevali mlečnost krav za 6,2 odstotka, od 4365 litrov smo prišli na 5177 litrov mleka na kravo molznico. To visoko mlečnost smo dosegli z boljšo krmo, kvalitetnejšim senom, s koruz-

**Pomladanska setev ječmena na 154 hektarih – Kje smo prvi in kje drugi v proizvodnji mleka v Sloveniji – Kako so se naši kmetijci izognili izgubi – Po Pšati še rekonstrukcija farme v Vodica – Štiri novi silosi za silažno koruzo**

zaključni račun za leto 1977 pokazal 2.955.000 dinarjev ostanka čistega dohodka.

V letu 1978. so rezultat gospodarjenja še izboljšali, tako da je znašal ostanek čistega dohodka, ki so ga namenili za plačilo minulega dela, za skupno porabo in rezervni sklad že 3.790.000 dinarjev.

no silažno krmo ter pesnih rezancev. Razumljivo je, da je bistveni vpliv imela tudi selekcija živine, križanje evropske črno-bele pasme v ameriško. V poskusu, ki smo ga spremljali, je dalo 30 krav molznic evropske črno-bele pasme v povprečju 4200 litrov mleka

(Nadaljevanje na 2. str.)



V molzarni na Pšati kjer Elza, Ivan in Marija samo v eni izmeni namolzejo do 3000 litrov mleka vsak dan.

## ■ 10. APRIL – NAŠ PRAZNIK

# Proslava dneva Emone

V okviru praznovanja dneva Emone, 10. aprila bo v soboto 7. aprila ob 11. uri v Festivalni dvorani v Ljubljani slovesna seja delavskega sveta SOZD Emona. Zbranim delavcem Emone in gostom bo kot prvi o nadaljnjem razvoju in usmeritvi spregovoril predsednik poslovnega odbora SOZD Emone Ljubo Filipan.

Prvič bodo letos podeljene nagrade Franca Nebca delavcem Emone, kot moralno in materialno priznanje za izjemne dosežke trajnejšega pomena pri uresničevanju ciljev organizacij združenega dela v SOZD Emona, in za poglobljanje samoupravnih odnosov v gospodarstvu. Na slavnosti bodo kot vsako leto podeljena tudi posebna priznanja in nagrade najbolj zaslužnim delavcem ter priznanja delavcem – jubilarom za 10,

20 in 30-letno delo v SOZD Emona.

### TISKOVNA KONFERENCA

V četrtek 5. aprila ob 11. uri bo v restavraciji Maxim – trgovske hiše Maximarket na Trgu revolucije sprejem novinarjev in tiskovna konferenca, na kateri bomo novinarje tiska, radia in televizije seznanili z rezultati poslovanja, uresničevanjem srednjeročnega programa in razvojem SOZD Emone.

V številnih temeljnih organizacijah združenega de-

la in delovnih organizacijah Emone bodo imeli slavnostne seje delavskih svetov in proslave, na katerih bodo podelili nagrade in priznanja svojim delavcem.

### TUDI UPOKOJENCI EMONE PRAZNUJEJO

V petek 6. aprila 1979 bo že v popoldanskih urah tradicionalno, vsakoletno srečanje upokoencev Emone v vseh prostorih hotela Union v Ljubljani, ki se bodo tako pridružili praznovanju našega praznika.

**Komentar zaključnega računa 1978 in načrta 1979 v prilogi E-informatorja**

# informatore

glasilo delavcev SOZD emona ljubljana

Leto 10 marec 1979 št. 91

## ■ OB DNEVU EMONE – 10. APRILU

# Bitka za še boljše rezultate

Govori Ljubo Filipan, predsednik SOZD Emona

LJUBLJANA, 27. marca – »Gledano v celoti smo z rezultati poslovanja v lanskem letu lahko zelo zadovoljni,« je ob našem prazniku, dnevu Emone – 10. aprila, uvodoma poudaril Ljubo Filipan, predsednik SOZD Emona, ki v svojem okviru združuje 10.500 delavcev.

Kakor je ob vsakem jubileju navada, smo se z njegovo pomočjo tudi tokrat ozrli na lani prehojeno pot in na letošnje načrtane naloge, v prvi vrsti na naložbe, ki bogatijo našo gospodarsko moč in moč naše družbe kot celote.

»Kar zadeva lanske uspehe,« je nadaljeval Ljubo Filipan, »posebno zaslugi pohvalo TOZD Poljedelstvo-govedoreja, ki je poslovno leto končala uspešno, ne ozirajoč se na vse težave, ki so to panogo kot celoto spremljale skozi vse leto. To pomeni, da je bila pred nekaj leti sprejeta usmeritev te TOZD pravična, kar kažejo tako rezultati v mlečnosti kot prehod na lastno krmo, številne racionalizacije, ki so jih uresnili v svoji organizaciji, in še kaj.

Podoben lep dosežek je dosegla tudi naša Mesna industrija v Zalogu, posebej če upoštevamo, da je v tej panogi – klavnična industrija – vse podčrtano z rdečim svinčnikom, kar pomeni številne sistemsko nerešene probleme in odprta vprašanja. Oba primera seveda s tem še ne razrešujeta problemov v kompleksu agroživilstva v naši državi, kjer bo slej ko prej vendarle potrebno poskrbeti za pravilnejša razmerja tako med proizvodnimi kot košnimi izdelki, pri čemer mislim na koruzo, pitance in meso ter mesne izdelke.

Dobre rezultate smo lani zabeležili tudi v hotelirstvu in turizmu, zlasti po zaslugi bogate turistične žetve. Nekoliko slabše rezultate od pričakovanih smo dosegli v zunanji trgovini, ki so jim do določene mere botrovali subjektivni dejavniki, čeprav se ne moremo izogniti tudi zunanjim, ki bolj ali manj mačehovsko kroje usodo takšnih delovnih organizacij. Ne glede na številne težave moramo biti vendarle zadovoljni z doseženim izvozom, ki vendarle pomeni doleden uspeh in rezultat velikih naporov.

Z novimi vlaganji v vseh dejavnostih SOZD smo žal in resnici na ljubo v bolj ali manj velikih zaostankih. Zakaj? Marsikateri objekt, ki je bil programiran za dograditev v lanskem letu, še ne obratuje, ker je prišlo po sredi preveč zavratalnih elementov. Med temi so v prvi vrsti nov zdraviliški hotel v Čateških toplicah, blagovnica v Semeđeli itd. Nekatero investicije smo v resnici šele začeli uresničevati, čeprav smo si

v srednjeročnem programu razvoja za cilj zapisali letnico 1978. Med temi je tudi Emona center v Štepanjskem naselju, ki se je končno le premaknil od dogovarjanja in načrtovanja do gradnje.

In kje so poglobljeni izviroki za zamude? Počasnost izvajalcev, napake načrtovalcev oziroma projektantov ipd. Vzrokov za zamude je veliko in preveč, da bi jih še naštevali. Ta zamaotan klobčič je težko razvozlati, vendar smo ga prisiljeni, če hočemo iti naprej, saj to niso samo naši, emonski problemi, temveč problemi naše družbe nasploh.

Letos bomo nekaj začelih investicij vendarle dokončali, hkrati pa odpiramo tudi nove.

Zgrajen bo zdraviliški hotel Terme v Čateških toplicah, Emona center v Semeđeli, hotel Holiday Inn v Ljubljani, market na Kremenci v Postojni in predelovalnica povrtnin v Ljutomeru,



pričeli pa bomo s povečavo farme v Ihanu, z gradnjo drugega E-centra v Štepanjskem naselju v Ljubljani pa smo že pričeli.

Leto 1978 smo v nove investicije vložili 580.833.000 dinarjev, od tega 185.543.000 din ali 32 odstotkov lastnih – združenih sredstev.

V letu 1979 bomo v dogovorjene skupne naložbe vložili nadaljnjih 1.104.381.000 dinarjev, pri čemer bomo z lastnimi sredstvi, ki jih zagotavljamo z združevanjem udeleženi s 373.259.000 din ali 34 odstotki.

Potem so pred nami še investicije v nove maloprodajne zmogljivosti. Gre za pridobivanje nove vrednosti, novih možnosti za boljše gospodarjenje, proizvodnjo, širšo ponudbo in boljše akumulacijo. Tudi MIZ nadaljuje svojo modernizacijo, ki še veliko obeta.

Proces nadaljnega povezovanja in možnosti novih integracij v SOZD Emona je stalen, je sestavni del naše poslovne politike in dogovorjenih usmeritev, še posebej ker hočemo, da naj bi bila naša SOZD na široko odprta sistem, v katerem ne želimo ustvarjati an-

E-INFORMATOR



# Akcijski sklepi DS SOZD Emona

(Nadaljevanje s 1. str.)

DO Emona Inženiring, Ljubljana - 2 delegata  
DO Emona, ERC, Ljubljana - 2 delegata

Interna banka Emona, Ljubljana - 2 delegata  
Delovna skupnost SOZD - 2 delegata

V delovnih organizacijah, ki so razdeljene na TOZD je treba zagotoviti, da bo izvoljen vsaj po 1 delegat iz vsake TOZD, ki sestavljajo delovno organizacijo.

Postopek evidentiranja in kandidiranja možnih kandidatov za delegate v delavski svet TOZD pripravijo in izvedejo osnovne organizacije sindikata v vseh TOZD in DO, skupaj z ostalimi družbenopolitičnimi organizacijami.

V odbor samoupravne delavske kontrole SOZD se voli 7 članov.

Enotno listo možnih kandidatov za člane Odbora samoupravne delavske kontrole SOZD sestavi koordinacijski odbor konference sindikata v SOZD in jo predlaga v obravnavo in potrditev kandidacijskim konferencam osnovnih organizacij sindikata v vseh TOZD in DO.

Za izvedbo volitev delegatov v delavski svet SOZD in članov odbora samoupravne delavske kontrole SOZD imenuje delavski svet SOZD naslednjo volilno komisijo: za predsednika: **Davorin SENIČAR**

za člana: **Ferdo CIGALE, Dušan PISKAR**

Delavski sveti delovnih organizacij imenujejo svoje volilne komisije, le-ta pa volilne odbore za vsako TOZD oziroma volišče.

Volilna komisija SOZD izda podrobna navodila in pripravi potreben material za izvedbo volitev.

Administrativno-tehnična opravila v zvezi z izvedbo volitev in za volilno komisijo SOZD opravlja pravna služba delovne skupnosti SOZD.

\*\*\*

Na podlagi določil 10. in 48. člena samoupravnega sporazuma o združitvi delovnih organizacij v SOZD Emona, s katerim so se delavci TOZD in DO sporazumeli za sprejemanje skupnih dogovorov in ukrepov za tekoče uresničevanje planskih in drugih nalog

ter zunanjetrgovinsko dejavnost skupnega pomena tudi na področju skupnih reklamnih nastopov, zlasti na sejmih in drugih komercialnih prireditvah doma in v tujini sprejema delavski svet SOZD Emona naslednji

**SKLEP**  
o ustanovitvi in imenovanju odbora za sejme

**V SOZD Emona se ustanovi Odbor za sejme, ki ima predsednika in 6 članov.**

**Odbor za sejme ima predvsem naslednje naloge in pristojnosti:**

• pripravlja, vsklajuje in sprejema letne programe sodelovanja TOZDA, DO in SOZD Emona na sejmih in drugih komercialnih prireditvah;

• sestavlja plan financiranja udeležbe na sejmih in ga predlaga v sprejem delavskega sveta SOZD in zainteresiranim TOZD in DO;

• proučuje in predlaga udeležbo posameznih TOZD in DO v novih akcijah in prireditvah;

• skrbi za celotno predstavitev vseh organizacij združenih v SOZD Emona na vseh

sejmih in prireditvah doma in v tujini;

• vodi in določa enotno politiko do sejmskih poslovnih skupnosti;

Če bo odbor smatral za potrebno, si bo za svoje delo predpisal poseben poslovnik.

V Odbor za sejme se imenujejo:

za predsednika: **Jože SNOJ, direktor za poslovne povezave trgovine,**

za člane: **Franc BRODARIČ, DO E-Blagovni center, Franc FURLAN, DO MIZ, Jože HAM, DO E-Commerce, Rudi MEGLIČ, DO-E Merkur, Ljubljana, Jule STERMENSZKY, DO E-Inženiring**

\*\*\*

Da bi izpopolnili listo arbitrov notranje arbitraže, ki jo je delavski svet SOZD sprejel na svoji 4. redni seji dne 31. 1. 1978, še z novimi arbitri iz kasnejše pridruženih DO je delavski svet SOZD imenoval arbitre notranje arbitre SOZD Emona še naslednje delavce:

**Ivan GRICAR**, vodja komerc. oddelka, DO E-Dolenjka,

**Evgen PUNGERČIČ**, vodja sploš. odd., DO E-Dolenjka, **Boris ROŽIČ**, v. d. vodja finan. sekt. DO E-Posavje,

**Ciril KOLESNIK**, direktor TOZD Gostinstvo, DO E-Posavje,

**Janko KAVČIČ**, vodja sektorja DO E-Blagovni center, **Daniilo SPETIČ**, komerc. referent, DO E-Ilirija,

**Jože VALENCIČ**, vodja GRS DO E-Ilirija, **Viktor PERNAT**, računovodja, DO E-Merkur, Ptuj,

**Slavko KOŠTOMAJ**, poslovodja, DO E-Merkur, Ptuj, **Ciril DROFENIK**, pom. dir. TOZD Centromerkur, E-Merkur, Lj.,

**Angelca TKALEC**, vodja splošne službe TOZD Centromerkur, E-Merkur Ljubljana, **Stanko FUNA**, pomoč. direktorja, DO E-Jestvina, Koper,

**Alojz MERŠE**, komerc. direktor, DO E-jestvina, Koper



ševanja zunanjetrgovinskega poslovanja;

• da spremlja poslovanje podjetij in predstavništva Emone v tujini in predlaga ukrepe za izboljšanje njihovega poslovanja;

• da proučuje potrebe in pogoje ter predlaga ustanovitev novih podjetij in predstavništva v tujini;

• da proučuje in predlaga rešitve organizacijskih in statusnih zadev OZD Emone na področju zunanjetrgovinskega poslovanja vključno podjetij in predstavništva Emone v tujini in vključevanje drugih OZD ta podjetja in predstavništva, oziroma povezovanje teh z drugimi predstavništvi;

• da predlaga strokovna in ekonomsko-tehnična izhodišča za pripravo srednjeročnih in letnih planov zunanjetrgovinskega in deviznega poslovanja in opravlja izvrševanje teh planov;

• da zavezuje stališča in daje predloge o posameznih večjih zunanjetrgovinskih in deviznih politih in predlaga način njihove realizacije;

• da oblikuje predloge za enotno kadrovsko politiko organizacij Emone, ki se ukvarjajo z zunanjetrgovinskim poslovanjem, zlasti pa do emonskih organizacij v tujini;

• da organizira sestanke vodij organizacij v tujini in kontinuirano skrbi za potrebne medsebojne poslovne kontakte;

• da opravlja druge naloge, ki so pomembne za izboljšanje zunanjetrgovinskega in deviznega poslovanja.

3. člen

Strokovni svet šteje 13 članov.

4. člen

Za prvo mandatno dobo dveh let t. j. do konca leta 1980 imenuje delavski svet v soglasju z DO naslednje člane sveta:

1. **Vlado MIKUŽ** - član poslovodstva SOZD - predsednik sveta  
2. **Zvone VEBER** - direktor DO Emona Commerce - namestnik predsednika sveta

3. **Branko BREGAR** - DO Emona Commerce - član

4. **Franc DREFLAK** - DO Emona Commerce - član

5. **Metod FLAJS** - DO Emona Inženiring - član

6. **Vlado PAVLI** - DO Emona Globtour - član

7. **Ernest ZAGRAJŠEK** - DO Emona Hoteli - član

8. **Josip KRUSIČ** - DO Emona Mesna industrija - član

9. **Janez GEDERER** - DO Agroemona - član

10. **Marjan KOČAR** - DO Blagovni center - član

11. **Darinka SEVER** - Interna banka - član

12. direktor za poslovne povezave zunanje trgovine v del. skupnosti SOZD - član, ki bo imenovan naknadno

13. **Marko SOK** - direktor DO Emona Merkur

5. člen

Iz članov strokovnega sveta iz 4. člena se imenuje še koordinacijski odbor za urejanje odnosov s podjetji in predstavništvi Emone v tujini.

Naloge koordinacijskega odbora so:

- da pripravlja enotno politiko SOZD Emone in aktivno vsklajuje delo OZD Emone v odnosu do podjetij in predstavništva v tujini,

- da spremlja poslovanje podjetij in predstavništva v tujini in predlaga ukrepe za izboljšanje poslovanja,

- da predlaga ustanovitev novih podjetij in predstavništva v tujini,

- da razpravlja in predlaga rešitev organizacijskih in statusnih zadev podjetij in predstavništva v tujini in vključevanje drugih OZD v naša podjetja in predstavništva (sodružabniki, predstavništva itd.),

- da obravnava in predlaga letne plane in obračune naših organizacij v tujini,

- da skrbi za enotno kadrovsko politiko organizacij v tujini,

- da skrbi in zagotavlja aktivno pomoč in poslovno sodelovanje ustreznih OZD Emone našim organizacijam v tujini,

- da sklicuje sestanke vodij organizacij v tujini in kontinuirano skrbi za potrebne medsebojne poslovne kontakte.

6. člen

V koordinacijski odbor se imenujejo naslednji člani:

1. **Vlado MIKUŽ** - predsednik odbora

2. **Zvone VEBER** - član

3. **Branko BREGAR** - član

4. **Franc DREFLAK** - član

5. **Metod FLAJS** - član

6. **Vlado PAVLI** - član

7. Direktor za poslovne povezave zunanje trgovine v del. skup. SOZD - član

7. člen

Ta sklep stopi v veljavo takoj.



Novo mesto - »Intenzivne priprave za gradnjo blagovnice gredo h koncu. Gradili jo bomo na Novem trgu. Idejni projekt je gotov, prav tako pa je zbrana že vsa lokacijska dokumentacija. Nova blagovnica bo imela skupno 6700 kv. metrov koristnih površin. Računamo, da bomo zasadili prvo lopato ob prazniku republike, gotova pa naj bi bila v letu 1981.« pravi Lojze Urbanč, direktor DO Emona Dolenjke.

## Pomlad čez prag - kmetije na polje

(Nadaljevanje s 1. str.)

na kravo molznico, dočim je 30 krav molznic ameriške črno-bele pasme pri enakem krmljenju dalo v povprečju 5200 litrov mleka, kar je 1000 litrov mleka več na kravo molznico.

Zelo pomembno za nas je bilo tudi, da smo krmili našo živino le z doma pridelano krmo in nismo več kupovali koruze v Vojvodini. Tako nam je uspelo krmni obrok pri pitancih poceniti za 4 din pri kg prirasta.

Osamosvojili smo se tudi pri nabavi 200 kilogramskih telet za naša pitališča. Izključili smo vse posrednike in tako sedaj enkrat tedensko nabavljamo teleta pri Kmetijski zadruzi v Desiniču na Hrvaškem. Letno odkupimo okoli 2500 telet težkih od 200 do 230 kilogramov, pravi Franc Peterlin.

Z umnim in smotnim gospodarjenjem so zmanjšali tudi nadurno delo. Čeprav je v kmetijstvu to zelo težko, jim je uspelo zmanjšati nadurno delo kar za 23 odstotkov. V letu 1975 so imeli 100.000 nadur, lani pa le 32.987. To so dosegli predvsem z boljšo razporeditvijo delovnega časa, delno pa tudi z nabavo novih močnejših kmetijskih strojev.

V štirih letih smo zmanjšali število zaposlenih za 80 delavcev. Ob odhodu delavcev v pokoj novih nismo najemali. Na molzišču na Pšati smo pred modernizacijo morali imeti 12 delavcev, sedaj pa to delo opravi šest delavcev. Tudi novi stroji so pripomogli k zmanjšanju števila zaposlenih, oziroma smo jih zaposlili pri drugih opravilih.

Zaradi neustreznih skladišč in pomanjkanja primerne mehanizacije pri proizvodnji semenskega krompirja smo to proizvodnjo ukinili. 30 delavcev. Sedaj na teh njivah sejejo koruzo, ki jo potrebujemo za krmo in nam to daje večji dohodek.

Vse travnike, ki so sposobni za njivsko obdelavo, smo preorali in jih spremenili v njive (približno 70 ha). Izračun, da nam da vrednost pridelka s travnika 6 do 7000 din, vrednost pridelka, ki je pridelan na njivi pa 14 do 17.000 dinarjev, ne potrebuje posebnega komentarja.

V času sanacije so prodali odročna in nerentabilna obrata v Logatcu in Krumperku, vendar so za prav toliko glav povečali število pitanih govedov v Smedniku in v Moravčah, tako da se ni zmanjšal celotni prihodek oz. dohodek.

V tem času so meliorirali 180 ha zamočvirjenih travnikov in jih usposobili za njive.

Pri občini Domžale in Ljubljana Šiška so zaposlili in dobili lani 7 milijonov kredita za obratna sredstva z ugodno 4 odstotno obrestno mero. Zaradi tega jim ni bilo potrebno najemati dragih bančnih kreditov z 9 ali 11 odstotki obrestni.

Farmo na Pšati so že obnovili, sedaj pa obnavljajo farmo v Vodichah. Zgradili so 4 nove silose za silažno koruzo, obnovili pa so 3 silose. Skupna zmogljivost vseh znaša 17.000 ton.

Naši kmetijci trdijo, da ima družba zadnja leta večji posluh in razumevanje za kmetijstvo in kmetijsko problematiko, vendar podražitev reproductivnih materialov - goriv, maziv, krmil, vode, elektrike, rezervnih delov za stroje, gnojil in zaščitnih kemičnih sredstev - ne sledi popravku cen kmetijskih pridelkov, zlasti cen mesa in mleka. Cene ostanejo nespremenjene po leto ali tudi dve. Vse te podražitve gredo bolj ali manj na rovaš delovne organizacije. Zaradi tega kmetijci vztrajno iščejo notranje rezerve in načine boljšega gospodarjenja. V program so si zastavili:

• v naslednjih letih meliorirati nadaljnjih 350 ha zamoč-

virjenih zemljišč na Pšati, ob potoku Rovščici, na Črnelem in Čemšeniku,

• spremeniti v njive približno 30 ha s krčenjem gozda oziroma grmičevja,

• dokončati začete arondacije,

• z izboljšanjem kvalitete krme povečati dnevne prirastke pri pitanju mlade govede,

• z nadaljnjo selekcijo pasme živine povečati mlečnost na 6000 litrov mleka na kravo molznico,

• z nabavo nove mehanizacije zmanjševati število zaposlenih, nadurno delo in s tem povečati storilnost.

Kljub jasno začrtani poti in ugodni perspektivi tarejo naše kmetijce številni problemi. Eden največjih je pomanjkanje delavcev tako nekvalificiranih kot strokovnjakov. Manjka agronomov kot veterinarjev, kmetijskih tehnikov, mehanikov in traktoristov. Povprečna starost tega delovnega kolektiva je 42, na posameznih enotah pa tudi 48 let. Zaradi poklicnih bolezni odhajajo delavci predčasno v pokoj kot invalidi. Otroci kmetijskih delavcev se ne odločajo za poklice svojih staršev. Problem predstavlja tudi delo ob nedeljah in praznikih.

Delavcev iz drugih republik je skoraj polovica - 40 odstotkov. Vsi, ki se na novo zaposlijo, so iz drugih republik. Tako postaja stanovanjski problem vedno bolj pereč. Kar 80 stanovanj zasedajo upokojeni delavci in tisti, ki so se zaposlili pri drugih delovnih organizacijah. Teh je sedaj že 45. Vsi dosedanji razgovori s predstavniki delovnih organizacij, v katerih delajo nekdanji naši delavci, niso dali nikakršnih rezultatov. Ne nazadnje je to velik problem naše organizacije, ki ga bomo morali z dogovarjanjem vendarle nekako rešiti.

**SKLEP**  
o ustanovitvi strokovnega sveta za zunanjetrgovinsko poslovanje

1. člen

Ustanovi se strokovni svet za zunanjetrgovinsko poslovanje za vse organizacije združene v SOZD, ki opravljajo zunanjetrgovinsko poslovanje.

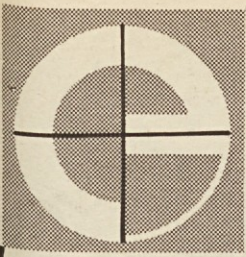
2. člen

Naloge strokovnega sveta so:  
• da oblikuje predloge za enotno politiko SOZD Emona in aktivno vsklajuje delo OZD Emone glede zunanjetrgovinskega poslovanja in posebej v odnosu do podjetij in predstavništva v tujini;  
• da predlaga in pospešuje sodelovanje OZD Emone z drugimi OZD v cilju pospeševanja in izbolj-



Pogled v notranjost Merkurjeve veleblagovnice, ki bo vsak čas doživela renesanso ali obnovo

E-INFORMATOR



# Poslovna politika SOUR Emone

Novi oblici trgovanja – gledano sa funkcionalnog ugla

U 1978 godini usvojena zajednička poslovna politika na bazi usvojenih investicijskih i srednjoročnih planova osnova je zajedničkog rada. Sprovedenje iste je glavni zadatak svih organizacija u ovoj godini. Ona je takođe i kamen temeljac usklađivanja parcijalnih interesa, koji se pojavljuju, u zajednički ukupan interes. Dok je do usvajanja ovih ciljeva bio faktor povezivanja pre



svoga usvojeni samoupravni sporazum o udruživanju u SOUR i rad specializovanih radnih organizacija – Elektronskog centra i Interne banke, sada su tačno određeni zajednički ciljevi i obaveze svih u porodici Emone. Ti ciljevi su definirani na osnovu odluke koji je doneo radnički savet SOUR-a na osnovu propisanog postupka po ZUR-u. Ovo je utoliko značajnije pošto se ta politika vrlo konkretno odnosi na poslovne odluke, koje treba da obezbede poslovno jedinstvo.

Usvajanje svih zajedničkih ciljeva olakšava stvaranje zajedničkih stručnih ekipa na nivou SOUR-a, koje neće biti u stanju samo da obavljaju poslove koji su povezani sa tehničkim poslovanjem, nego i rešavati zadatke kao i otkrivati probleme, koji se odnose na strateške probleme razvoja, međusobnog poslovanja i odnosa radnih organizacija kao

ekonomičnosti. SOUR želi sa pripajanjem novih RO povećavati vlastitu zaokruženost i poslovnu sposobnost vlastitih ekonomskih subjekata. Emone kao celina i njezini delovi su otvoreni prema ostalim RO i SOUR da se postigne:

- efikasnija nabava i prodaja,
- obezbedi potreban asortiman sirovina i gotovih proizvoda,
- bolje snabdevanje potrošnika i bolje ponude upošte
- veće efikasnosti kod sprovođenja finansijske funkcije
- usklađeni razvoj proizvodnih, skladišnih, prodajnih i uslužnih kapaciteta,
- zajednički i jedinstven nastup kod uvođenja društveno priznatih interesa.

SOUR Emone će delovati za razvoj i povećano efikasnost poslovnih zajednica (stvorene za trajno poslovnu saradnju na osnovu udruživanja rada i sredstava) koje ih organizacije u SOUR-u na osnovu samoupravnih sporazuma stvaraju sa ostalim subjektima, a pogotovo na vanjskom tržištu.

Važna funkcija SOUR-a proteže se i na iniciranje i organizovanje udruživanja sredstava i rada:

- za usklađeni razvoj organizacija
- za ulaganja, koje organizacijama stalnije obezbeđuju sirovine, robu ili plasman robe odnosno usluga
- za ulaganja koje zbog društvenog značaja SOUR-a sprovodi određena organizacija – nosioc, a imaju pored ekonomskog i političko značenje,
- za unapređenje izvoza robe i usluga i kreaciju devizne bilance SOUR-a
- za zajednička ulaganja na osnovi transformiranja obaveza za pomoć nedovoljno razvijenima.

SOUR Emone će preko svojih mehanizma delovati i u društvu da se postigne stalnija i ekonomska usklađenost u uslovima nabave sirovina,

nja na veliko, vanskotrgovinskoj delatnosti, kao i o trgovanju na malo. Budući na sadašnje stanje organizovanosti SOUR-a, postoje dosta veliki problemi u trgovanju na veliko, jer u toj grani postoji više organizacija; određen je nosioc struke, a javljaju se i problemi efikasnijeg protoka robe.

Trgovina na veliko će biti usmerena na:

- koncentrisanje delatnosti nabave preko dogovorenih nosioca poslova za sve RO, koje grosiraju
- jedinstven nastup kod dogovaranja o trajnoj poslovnoj saradnji, udruživanju rada i sredstava za koju organizacija zajedničkog prihoda i zajedničkog dohoda
- racionalizacija lokacija distribucionih skladišta prehrambene robe i koncentracije skladišta neprehrambene robe
- racionalizaciju nabave po obimu, asortimanu i načinu isporuke robe i stalno povećanje cjelovitosti opskrbe maloprodajne mreže sa robom iz vlastitog asortimana
- racionalizaciju zaliha, tehnologije skladištenja transporta i distribucije i racionalizaciju tehnologije prodaje upošte
- uključivanje naručioca robe u vlastiti sistem opskrbe po elektronskoj obradi (EPOM)
- specializacija na području trgovanja na veliko sa neprehrambenom robom u granicama opšte opskrbe stanovništva.

Pored gornjih zadataka RO »Blagovni center« razvija posebnu aktivnost kao nosioc struke sa veletrgovinskim organizacijama u okviru SOUR-a da zajedno sa stručnim službama SOUR-a dogovori i sprovede jedinstvenu organizaciju i tehnologiju rada naročito kod:

- elektronske obrade i tehnike poslovanja
- načina naručivanja robe u skladištu
- normalnih zaliha
- načinu distribucije robe
- prilagodavanje asortimana robe lokalnim zahtevima;

Vanjskotrgovinska delatnost imala je zadatak da koncentriše delatnost u jednoj RO krajem 1978, što je ostvareno. Tako koncentrisana vanjska trgovina ima sledeće zadatke:

- specializaciju izvoza poljoprivrednih proizvoda, mesnih preradevina, konzerva, delikatesa, specialiteta i lekovitih bilja; naročito povećanje izvoza robe vlastite proizvodnje,
- specializaciju uvoza poljoprivredne robe, naročito južnog voća, riba, delikatesa, specialiteta i pića, industrijske robe široke potrošnje, sirovina, repromateriala i prodaju robe, koja nije predmet delatnosti trgovine na veliko u SOUR-u i robe za koju organizacije u SOUR-u nisu zainteresovane,
- jačanje i povećanje malograničnog prometa sa Italijom, Austrijom i Mađarskom,
- kreiranje zastupstava za područje uvoza robe kao što napomenuto, uz istovremenu realizaciju mogućnosti zajedničkog vlaganja principala,
- organizacija i razvoj mogućnosti za povećanje količine izbora šumskih plodova, lekovitog bilja, povrća i specialiteta na osnovi kooperacije, otkupa i proizvodnje u saradnji sa područnim organizacijama, sa potrebnom preradom za izvoz,
- organizaciju i razvoj novih preduzeća i predstavništava

posebno na području arapskih država, SSSR-u, Austrije, Trstu i slično,

- zajednička ulaganja zbog povećanja obima poslova i jačanje devizne bilance SOUR-a i SR Slovenije kao zbog istog razloga i stalna povezanost sa drugim RO u SFRJ.

Trgovina na malo zastupljena je u više RO i ona je usmerena u:

- poslovanje sa prehrambenom robom i industrijskom robom, uključujući i stvari i strojeve koji su uobičajeni za standardnu opremu kuće,
- opskrbo potrošnika sa gornjim materijalom u tipiziranim prodajnim centrima, lociranim u većim stambenim naseljima sa gledišta ekonomske opskrbe prodajnih punktova,
- omogućavanje kupovine na veliko, potrošnika u krajevima gde to ne omogućuje trgovina na veliko, a to nam omogućuje prostorske i tehnološke mogućnosti prodajnog objekta,
- uključivanje zainteresiranih proizvođača kao soulaguća za gradnju maloprodajnih kapaciteta ili kao najemnika prodajnih prostora u prodajnim centrima i uključivanje na osnovi najemnog odnosa u tuđe prodajne objekte,
- razvoj sistema putujućih trgovina zbog ekonomizacije opskrbe udaljenih krajeva,

gde sada obezbeđujemo kao nosioci opskrbe te opskrba sa nerentabilnim malim prodavnicama.

Van područja trgovine ili neposredno za trgovinu, za njezinu izgradnju treba pomenuti i delatnost RO »Emona Inženiring« koja ima specifični (a i jedan od glavnih) zadatak da ustvari radi na razvoju vlastitih tipova skladišta i maloprodaje, u čemu je već postignuto mnogo. Uz niz tih zadataka bi trebalo napomenuti da je jedan od najuočljivijih sledeći:

- dalje obrađivati optimalnu funkcionalnost objekta »market« – »potrošnički centar« – »robnika kuća«. Pri tome je interesantno ne samo optimalizacija prostora objekta, nego i iskorišćenost i cena.
- Ovi konkretni zadaci na području poslovne politike obezbeđuju jedinstveni i zajednički nastup članova SOUR-a i SOUR-a, kao celine kako bi se postigao najoptimalniji rezultat pojedine organizacije i svih. Svi problemi koji nastaju u takvoj složenoj organizaciji koji pored trgovine, koju smo ovde detaljnije obradili, uključuje i poljoprivrednu proizvodnju, hotelirstvo, turizam i inženjering, razrešavaju se na osnovi donesenih zajedničkih poslovnih ciljeva. U tome je snaga Emone.

JOŽE SNOJ

## Predstavnici Čuprije u Emoni

Ljubljana, 12. i 13. marta o. g. SOUR Emona posetili su druženopolitički radnici i privrednici Čuprije u sastavu: predsednik skupštine općine Siniša Ilić, potpredsednik Miodrag Jovanović i predsednik SOUR-a »PIK POMORAVLJE« Jova Nikolić; sa njima je bio i direktor RO Emona Angroprometa drug Jovan Krivokapić.

U razgovorima, koje je vodio predsednik poslovnog odbora drug Ljubo Filipan sa saradnicima, bile su diskutovane i dotaknute teme sadašnje i buduće saradnje između Čuprije i SOUR-a Emone. Pored niza drugih činjenica i problema, koje su prediskutovala ovom sastanku, na ovom mestu bilo bi potrebno istaknuti sledeće:

- kontakti Čuprije sa Slovenijom datiraju još za vreme rata, kada su Čuprijanci prihvatili Slovence – izbeglice iz Celja i okoline. Posle rata su Sloveni i Slovenke, koji su se tamo osećali kao kod kuće i delili sa njima dobro i zlo, ponovo posećivali. Sada to rade i mlade generacije. To je dovelo i do pobratimljenja Celja i Čuprije. Da to nije samo parola na papiru, pokazalo se i prošle godine, kada su prilikom požara u fabrici tekstilnih proizvoda »Ravanica« – Angroprometa Čuprija došli u pomoć, nudeći rad »Metka« Celje i ostali, kako bi radnici mogli nastaviti rad. To se duboko ceni. Ulazak Angroprometa u SOUR Emone duboko je odjeknuo i svaki je uspeh tog novog koraka vrlo intenzivno prati ne samo u kolektivu, nego u čitavom rejonu i u Srbiji. Otuda potreba da se sve teškoće obstrano vrlo intenzivno savladavaju.
- Potrebno se bolje upoznati; konkretno videti mogućnosti, koje se međusobno pružaju; u tom cilju se pozdravlja i korak Mercatora, koji će u Čupriji graditi robnu kuću. U ovom momentu je od primarne važnosti da radnici Emone sagledaju sve pojedine stične točke u Čupriji, kako bi se krenulo na više »frontova«, preko Emone Angroprometa i SOUR-a PIK Pomoravlje, ne samo na bazi kratkotrajnih kupoprodajnih odnosa, nego sagledavajući širi interes. To pogotovo, pošto nam prethodi sastavljanje novog srednjoročnog programa.
- Tako je između ostalog sagledano do postoje veoma povoljne mogućnosti za trajnu saradnju, van svakodnevnih problema koje ima porodica Emone, (u kojoj se nalazi i E-Angropromet) na sledećim problemima:

- saradnja slovenačke industrije dečjeg tekstila sa »Ravanicom«
- pomoć u proširenju proizvodnog programa »Tehnopleta« – u pravcu drvne galanterije
- projekcija uključivanja u izgradnju tržnog centra pored avtoputa
- uključivanje E-Inženiringa i E-Globtoura u cilju dugoročne poslovne saradnje
- saradnja na području poljoprivrednih i stočarskih proizvoda.

Pošto je bio u delegaciji i predsednik SOUR-a PIK »Pomoravlje«, imali smo mogućnost da se upoznamo sa širokom lepezom područja, na koje bi mogli dugoročno saradivati. Ovaj SOUR, koji objedinjuje 8 radnih organizacija sa oko 204 starih milijardi ukupnog prihoda i u kome radi 2500 radnika, spreman je da dugoročno radi sa SOUR-om Emone. Pošto se »Pomoravlje« i »Emona« na poljoprivrednom sektoru dopunjuju, te je konstatovano da možemo naći dugoročni zajednički interes, pored E-Angroprometa Čuprija, sa kojim SOUR PIK »Pomoravlje« tradicionalno dobro saraduje pre svega i Agroemona – Mesna industrija Zalog, Tovarna moćnih krmila, pa i E-Blagovni center, posebno pa Emona Commerce – OOUR Agroprometa Ljutomer.

Da bi se svi navedeni problemi počeli ostvarivati, potrebna je uzvratna poseta Emonaca, o čemu je i donet zaključak. Sa time je ova korisna i zbog široke problematike prekratka poseta i zaključena.

Čuprija očekuje da čemo do proslave 25 godišnjice E-Angroprometa 24. aprila u Čupriji pokazati određene konkretne rezultate na planu novih puteva.

Jože Snaj

\*\*\*

Umesto potsetnika nekoliko zaključaka o »Zajedničkoj poslovnoj politici« koju su usvojili 1978 radnici SOUR-a Emone:

- SOUR Emone kao celina i njezini delovi otvoreni su prema ostalim radnim organizacijama kao i SOUR-ima, a aktivna je u povezivanju sa ostalim po delatnosti sličnim RO i SOUR da bi se postigla:
  - efikasnija nabava i prodaja
  - obezbedi potreban asortiman sirovina i gotovih proizvoda,
  - bolje snabdevanje potrošnika i bolje ponude upošte
  - veće efikasnosti kod sprovođenja finansijske funkcije

- usklađeniji razvoj proizvodnih, skladišnih, prodajnih i uslužnih kapaciteta,
- zajednički i jedinstven nastup kod sprovođenja društveno priznatih interesa

### Poljoprivredna delatnost

Na području proizvodnje svinja nadaljni razvoj tehnologije. Na području proizvodnje stočne hrane proizvodnja premiksa, minerala i posebnih preparata koji omogućavaju viši stepen akumulacije i veće područje plasmaja, uvođenje novih proizvoda u saradnji sa mlevenom industrijom, fabričama šećera i sl... zajednički nastup sa drugim proizvođačima za dugoročno povoljnu opskrbu sa kukuruzom i drugim žitaricama i sa uvoženim sirovinama, kao i za obezbeđenje potrebnih količina kukuruza i drugih sirovina pod najpovoljnijim uslovima obzirom na nabavu, transport i skladištenje, pojeftinjenje proizvodnje i biti konkurentniji sa većom pro-



duktivnošću, programiranjem receptura, modernizaciju transporta i sl.

Na području kooperacije dopunska proizvodnja mleka, peradi, govede stoke, svinja, jaja i povrtlarstva i organizirano skupljanje i otkup šumskih plodova i lekovitog bilja.

Delatnost industrije mesa biće usmerena na povezivanje s proizvođačima industrijske prehrambene robe zbog učešća u zajedničkom proizvodstvu (proizvođači povrća i polupripremljenih i pripremljenih obroka), dogovaranje sa drugim industrijama mesa na području Slovenije i ostalima (koje su na to spremne) o zajedničkim programima, sa kojima će se postignuti podela proizvodne saradnje za jedinstvene proizvode, opredeljenje područja za obezbeđenje sirovina i politika otkupa, jedinstven nastup u maloprodaji i usklađivanje razvoja zbog racionalnog dupliranja kapaciteta.



Predstavnici skupštine općine Čuprije, kmetijskega kombinata in DO Angroprometa u razgovoru s predstavnicima SOZD Emone

celine. Ovaj rad SOUR-a se može dakle posmatrati za stajne tačke celovitosti odnosa u društvenoj reprodukciji i društvu, kao i opštih interesa radnika u radnim organizacijama. Ovi zadatki, za koje su se dogovorile organizacije u SOUR-u, su po pravilu oni, koji ne ulaze samo u radni obim individualnih poslovnih organa RO, nego se dotiču zajedničkih nastupa.

U dosta opširnoj odluci, koje je doneta prošle godine na ovom mestu bi bilo pre svega govora o poslovnoj orijentaciji SOUR-a i najbrojnijeg dela – trgovine.

SOUR Emone kao celina će racionalizovati linije poslovanja da se postigne skladan sastav razvoja i delovanja svojih članova. Biće aktivan u pripajanju onih novih organizacija, koji deluju na takvim lokacijama u Sloveniji i Jugoslaviji, koja se može privredno uključiti u vlastiti poslovni proces po principima racionalnosti i

proizvodnje i prodaje proizvoda i akumulativnosti i obaveza za zajedničku i opštu potrošnju.

Organizacije – članice SOUR-a Emone će udruživati na nivou SOUR-a one funkcije, koje mogu efikasnije sprovesti zajedno; radne zajednice i poslovodni organi SOUR-a treba da obezbede poslovnu usmerenost u tom pravcu.

U SOUR-u Emone su radne organizacije specializovane po strukturama. Ukoliko pojedine organizacije imaju u svom sastavu više delatnosti povezuju se poslovno i dohodkovno sa nosiocom struke u SOUR-u, da bi se tako postigla jednovrstnost rada i akcije u pojedinoj struci. Poslovni i razvojni programi biće takvi, da će jačati specializovanje organizacija obzirom na delatnost i na proizvodni program i program usluga, kojeg su pojedine organizacije u stanju da sprovođe.

Otuda se u prometnoj sferi govori o delatnostima trgova-

činstvena organizacija delatnosti i usmeren razvoj grosističkih skladišta, sa naglaskom na kvalitetnem i brzem snabdevanju vlastite maloprodajne mreže.

Ova delatnost ima takođe zadatak da se dogovara sa drugim organizacijama koje posluju na veliko u Sloveniji o područjima prodaje i vrstama nudenja robe, u cilju postizanja što veće ekonomičnosti poslovanja, racionalnosti distribucije, rentabilnosti skladišnih kapaciteta i bolje opskrbe potrošača.

Dalje se usmeravaju zajednička ulaganja u podizanje proizvodnih, skladišnih i maloprodajnih kapaciteta zbog obezbeđenja potrebnog asortimana po dinamici i obimu najpovoljnijeg razmera celokupnog prihoda nasuprot troškovima distribucije na osnovu širokog ali pametno lociranog plasmana.

Obezbediti je potrebno i kupovanje robe u diskontn punktovima.

# Načrt gradnje tovarne močnih krmil

Izgradnja nove tovarne krmil naj bi potekala v dveh fazah

V okviru Agroemone deluje že 25 let tovarna krmil, ki je bila zgrajena na iniciativno tedanje Glavne zadruške zveze Slovenije. Predvidena nominalna proizvodna kapaciteta je znašala 32.000 ton krmil letno. Osnovni namen izgradnje tega objekta je bila proizvodnja močnih krmil za mlečno govedo, s katerimi bi doprinesli k povečanju proizvodnje mleka in mlečnih proizvodov, ki jih je v tem času občutno primanjlovalo za prehrano prebivalstva v Sloveniji. Temu namenu je bila prilagojena tudi tehnologija proizvodnega postopka tovarne, kapacitete in izgradnja skladiščnih objektov, kakor tudi kapacitete komunikacijskih linij. V teku razvoja, to je v obdobju 25 let, pa so potrebe povsem prerasle tehnične zmogljivosti tovarne, tako v količinskem obsegu, kot v tehnološkem pogledu. To se vse bolj odraža na organizaciji delovnega postopka, na realizaciji proizvodnje in končno tudi na sami ekono-

miki obratovanja. Zaradi vse večjih ozkih grl v zunanjem transportu, kakor tudi v posameznih intermedijah proizvodnega postopka moramo navedene tehnične pomanjkljivosti reševati z dodatno občasno angažiranostjo delovne sile v naturah, (ponoči ali v dela prostih dneh), kar povzroča dodatne probleme pri organizaciji dela. Poleg zastarelega tehnološkega koncepta proizvodnje ni možna na obstoječi lokaciji nikakršna razširitev skladiščnih kapacitet, zlasti silosnih objektov za vskladiščenje žitaric in ostalih surovin v razsutih oblikah, ki so predpogoj za sodobno in racionalno proizvodnjo krmil. Prav tako na tej lokaciji že od samega začetka obratovanja tovarne ni bil zadovoljivo rešen industrijski tir, ker nima izhodne poti. Prvotni načrt izpeljave industrijskega tira z izhodom v industrijsko cono se je spremenil z izgradnjo stanovanjskega naselja, ki sedaj zapira ta komunikacijski izhod ob

Kavčičevi in Kajuhovi ulici. Razen tega je dovoljna industrijski tir položen preko terena Tovarne »Izolirka«, kar v času transportnih konic povzroča ogromno težav za oba kornistnika industrijskega tira. Pri tem velja omeniti še to, da se naš proizvodni objekt nahaja v neposrednem območju stanovanjskega naselja in s tem tudi stalno na očeh kritike bližnjih stanovalcev, ker kljub preventivnim ukrepom ne moremo povsem zatreti zapraševanja neposrednega okolja. Vzporedno s povečanjem in intenziviranjem živalske proizvodnje v ljubljanski regiji in na področju, ki ga neposredno oskrbuje, se konstantno povečuje tudi proizvodnja močnih krmil. V ilustraciji količinski porast proizvodnje krmil v zadnjih letih:

Leto	v tonah
1970	49.894
1971	46.800
1972	46.500
1973	52.900
1974	50.200
1975	55.200
1976	56.700
1977	59.800
1978	62.400

Iz navedenega pregleda lahko ugotovimo, da smo v letu 1978 pressegli nominalno proizvodno kapaciteto za več kot 100% in s tem praktično dosegli vrh, ki ga v sedanjih pogojih dela in s obstoječimi proizvodnimi sredstvi več ne moremo preseči. Glede na sedanje stanje, zlasti pa z oz. na nadaljnje povečanje potreb po krmilih na osnovi srednjeročnega programa razvoja živalske proizvodnje v Agroemoninem obsegu je za nas edini izhod, da pristopimo k izgradnji novega obrata na drugi lokaciji in sicer v industrijski coni Zalag, pri Ljubljani.

Pri določitvi izhodišč za razvojno usmeritev upoštevamo:

1. Dogovorjena izhodišča za poslovanje usmeritev dejavnosti in organizacijo
2. Dejanske možnosti razvoja glede na obseg razpoložljivih lastnih sredstev za te namene in možni delež dopolnilnih sredstev iz združevanja dela in sredstev v dohodkovni soodvisnosti in kreditov ob trajnem ohranjanju likvidnosti in gospodarske trdnosti vseh treh temeljnih organizacij v Agroemoni.
3. Potrebe po usklajenem razvoju temeljnih organizacij v smeri njihove polne družbenoekonomske učinkovitosti pri čemer morajo biti odločitve o vrstah, obsegu in dinamiki naložb utemeljene glede na velikost pričakovanega dohodka iz vidika celotne DO Agroemona.

Izgradnja nove tovarne krmil naj bi potekala v dveh fazah. V prvih fazah je predvidena izgradnja silosnega skladišča za žitarice s strojnico, industrijskega tira, dovodne ceste, kamionskega in vagonskega vsipnika ter trafo postajo. V drugi fazi pa proizvodni objekt, silos za zmlate surovine, podna skladišča, silosna baterija za gotove izdelke, upravna zgradba in ostala infrastruktura. Ta način izgradnje bi nam omogočal, da bi že v I. fazi pridobili nujno potrebne silosne kapacitete za vskladiščenje koruze v zrnu, ki jih bomo lahko koristili že pred izgradnjo objektov v II. fazi izgradnje.

### PRIČAKOVANI UČINKI INVESTICIJE

Ker v sedanji fazi priprav na novo investicijo ne moremo dati številnih utemeljitev, lahko le na kratko podamo opisne pričakovane učinke:

- nova lokacija bo omogočala učinkovitejši transport, to je dovoz surovin in odvoz izdelkov, s tem pa

bodo odstranjena ozka grla, ki sedaj zahtevajo visoko angažiranost delovne sile in dodatne stroške, predvsem pri razkladanju surovin.

- Možno bo odstraniti vse škodljive vplive na okolico, ki jih sedaj povzročajo prah.
- Z ureditvijo čistilnih naprav in aspiratorjev bodo izboljšani delovni pogoji delavcev v proizvodnji, kateri so sedaj izredno težki.
- Sodobna oprema bo pripomogla znatnemu dvigu produktivnosti delavcev, saj računamo, da bo potreba živega dela padla po enoti proizvoda za skoraj trikrat.
- Velik problem preciznega doziranja različnih surovin bo z novo



Kmet Miha Pirš iz Kamnika

opremo v celoti odpravljen, kar bo omogočilo, da se asortiman proizvodnje razširi in dvigne zaželjena kvaliteta krmil.

obdržati raven prodajnih cen dlje časa.

- Nenazadnje pa bodo nove kapacitete gledano iz širšega družbenega stališča omogočile predviden razvoj na ožjem in širšem območju ljubljanske regije.

POČIVAVŠEK MATIJA

## ■ BESEDA O KMETIJSKI KOOPERACIJI

# Kmet izkušnje svoje žanje

DOMŽALE, 14. marca – Odprtih problemov in vprašanj okrog odnosov s kmeti je veliko in preveč, da bi jih lahko spravili pod isti imenovalec, je za uvod povedal **Janez Hren**, direktor tozdr Kooperacija, ki ima svoj sedež v Domžalah, ko smo ga nekoliko povprek spraševali, kako kaže letošnja »letina« mleka in mesa ter še česa, kar ta naša delovna organizacija s pomočjo številnih kmetov pridelava in priredi – oziroma proizvede, kot se reče strokovno.

Medtem ko je kooperacija lansko leto še kar uspešno zaključila, letos ne kaže ravno najbolje. Dokaj zadovoljive rezultate organizatorji kooperacije s kmeti pripisujejo vlaganjem v kmetijsko mehanizacijo (posojila), v obnovno in novogradnjo hlevov, delo z ljudmi, priznanje družbe kmečkemu delu in še marsičemu, kar ni moč povedati z nekaj skopimi besedami.

Kar zadeva mleko, navkljub novim cenam stvari niso urejene, predvsem v smeri prodajalec-kupec, kakor meni tovariš Hren. To se jasno odraža v okoli 10 odstotkov nižjem odkupu mleka v prvih letošnjih mesecih in primerjavi z enakim obdobjem lani.

Lani je naša kooperacija odkupila 5,3 milijonov litrov mleka, letošnji načrt predvideva odkup v višini 5,5 milijonov litrov, ki pa je prav spričo 10 odstotno nižjega odkupa v prvih letošnjih mesecih pod velikim vprašanjem. Zakaj?

Lani je bila zelo slaba letina za osnovno krmo, kot je seno, ker je bilo preveč deževja, letos prihajajo v ospredje zmeraj dražja močna krmila, ki se jim kmetje vse bolj odpovedujejo in manj ali slabše krmijo krave mlekariče, pa tudi pitance. Prepeceni mleko in predraga krmila, to ne gre skupaj v načrtovani odkup mleka, zato zna biti v celoti 10% pod planom. Dejansko povečanje cen za liter mleka 0,40 par pri litru še zdaleč ni vzpodbudno za kmeta, če vemo, da so se proizvodni stroški praktično dvignili za polovico. Povsem nevzdržno je tudi, da stane koruza 6 din in več, ter da je niti za to ceno – intervencijski uvoz – ni moč dobiti v zadovoljivih količinah.

Pri pitancih je situacija nekoliko boljša, še zdaleč pa ne zadovoljiva, da bi kmeta pritegnila, stimulirala, kakor tudi pravimo. Meso je bilo po starim po 45,35 din (plus 3,5 din) premija, zdaj pa po 50, 52 in 71 din za kilogram glede na kategorijo oziroma kakovost. To še zdaleč ni tista cena, ki bi kmeta navdušila za širokogrudnejše pitanje, je pa sveda bistveno boljša kot za mleko.

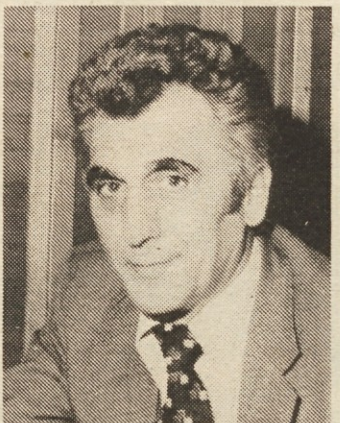
Lani je kooperacija odkupila 1500 ton žive teže pitancev, 5,3 milijonov litrov mleka, 1,85 milijona kg brojlerjev, nekaj sto ton krompirja, 500 ton zelja in še nekaj drugih kultur v manjših količinah. To so sicer lepe številke, ki pa bi lahko bile še bistveno lepše, če...

Na domžalskem območju naša kooperacija sodeluje pri prvih začetkih kmečkemu turizmu, in sicer s pospeševanjem kooperacijskih odnosov, s po-

sojili za kmetijsko mehanizacijo in nasploh pri naporih občine in turističnih delavcev, da bi trdne in voljne domačije pripeljali na turistično pot. Tako so zdaj tik pred zdajci, da postanejo kmetje-turisti domačije Homarjeva v Dupeljah pri Lukovici, Habjanova v Dobu in Bratunova v Zalogu pri Moravčah. Gre za združevanje sredstev HKS, banke, kooperacije in občine, in sicer vsaj na 15 let po najnovejšem predlogu.

V okviru naše kooperacije je popolnoma zavarovanih 90 kmetov, med njimi največ borcev, 20 pa jih je šlo že v pokoj. Pravih kooperantov je okoli 700, do 1500 pa nam jih prodaja mleko: v domžalski, kamniški in bežigrski občini. Na tem območju je kakih pet tisoč kmetij, vendar vsaj v domžalski občini ni več kot kakih 9 odstotkov pravih kmetov, vsi drugi so z eno nogo v tovarni ali v mestu, če jih ni še manj.

Ko razmišljamo z organizatorji kooperacije, kje je rentabilnost kmečkemu gospodarstvu danes in jutrišnja per-



Janez Hren, direktor tozdr Kooperacija

spektiva, potem se sučemo tam od 10 do 30 hektarov obdelovalne zemlje, posebej če vemo, da je naš kooperant lani zaslužil po 15 din, letos pa komaj 10 din na uro, pri čemer nikakor ne smemo pozabljati, da kmet ne pozna osemurnega delovnika kot delavec, temveč, da je vprežen v svoj voz od zore do mraka in v petek ter svetek, zato ni čudno da zlepa ne dobi za pomoč tujega delavca – nekdanjega hlapca, čeprav mu nudi lepo plačo in še stanovanje povrh.

In zakaj kmet vendarle ostaja in se ohranja na zemlji, čeprav je prenekateri že tudi z drugo nogo v tovarni? Starejši zato, ker nimajo druge izbire, mlajši pa tudi zaradi dejstva, ker vedo, da zemlja ostaja zemlja, da so iz nje pognali korenine. Če ne danes, bo jutri dobila (marsikje jo že ima) vrednost, s čimer postaja renta, od katere se da še kako lepo živeti. To sta seveda samo dve napol resnici, ki imata še vse polno drugih odtenkov, ne nazadnje možnost, da zna tudi moderno urejena kmetija in soliden odkup kmetijskih pridelkov postati visoko rentabilno delo, posebno zdaj ko vse bolj poudarjamo, da doma pridelana hrana (tudi v hribih) postaja strateško še kako pomembna in nenadomestljiva vrednota.

E-INFORMATOR



Miha Pirš ob novih silosih

## ■ DRUGI O NAS

# Popolnejša preglednost nad oskrbo

Po letu dni skrbnih priprav in organizacijskih dopolnjevanj, je dobila obala z enovito organizacijo Emona Jestvina pomembnega posrednika med proizvodnjo in potrošnjo.

Združitev obalne trgovske organizacije Jestvina z ljubljansko proizvodno trgovsko in turistično organizacijo Emona, je pomenila le prvi korak k premišljeni reorganizaciji dela trgovine od Kopra do Pirana. Po letu dni priprav, sporazumov in uspešno izvedenih referendumov, so naposled pod naslovom enovite delovne organizacije Emona Jestvina, povezane v sestavljeni organizaciji združenega dela Emona Ljubljana, združili svoje delo in sredstva ob Emona Jestvina še Emona Merkur, dosejanja temeljna organizacija trgov-

na obala, Market na JLA v Kopru, dosedaj temeljna organizacija Emona Maloprodaja, Ljubljana in Šport Bernardin, doslej temeljna organizacija trgovske hiše Emona Maximarket, Ljubljana ter ostale manjše prodajalne in turistične naselju Bernardin.

Tako zaokrožena trgovina pod naslovom Emona Jestvina bo lahko bolj smotrno organizirala skladiščenje blaga z združitvijo dveh skladišč, racionalnejše bo izpeljevala oskrbo z mesom in mesnimi izdelki, kar je bilo doslej dvotirno, kot bo lahko poenotila blagovni promet z razumnejšo izrabo lastnih transportnih sredstev. Razpoložljivi prodajni prostor ji odpira pot v specializacijo ponudbe raznovrstnega blaga z delitvijo dela, ki je obenem gospodarnjša izraba prodajnega prostora v celoti. Takš-

na organizacija bo tudi pravno zaživela s 1. 1. 1979 – zaposljevala bo okoli 500 delavcev ter bo ustvarjala letno okoli 700 milijonov din profita.

Napovedovanja tako združenega dela obalne trgovine, kar sovpada s 25-letnico uspešnega razvoja trgovske organizacije Jestvina Koper, so pomemben delež te hiše ob podpisu družbenega dogovora o preskrbi, saj dopolnjujejo zdajšnji razvojni program z dograditvijo samopostrežnega centra za gradom v Kopru že tudi predvidevanja izgradnje podobnih centrov v ankaranski in v piranski občini, razširitev ponudbenih zmogljivosti trgovin v Pobjegih, Pridvoru in Gračiču ter izboljšave v sistemu dostavljanja blaga.

PRIMORSKE NOVICE, 22. decembra 1978

### DRAŽJE LETO 1979

Zaradi rasti cen in obveznosti do družbe se položaj TOZD v letu 1979 slabša:

- podražitev nafte 700.000 din
- podražitev elektrike 300.000 din
- podražitev vode 200.000 din
- dvig osebnih dohodkov 3.419.000 din
- ker ne bodo dobili posojil iz rezerv. sklada bodo znašale obresti 490.000 din
- povečane cene krmil (za 0,21 din pri l mleka) 940.000 din
- dvig cene pri nakupu telet za pitanje 1.200.000 din

Cena mleka se je zvišala za 0,50 din za en liter kar znese 2.350.000 din, cena pitane govede pa se je zvišala za 1,50 din pri kg, skupaj za tisoč ton znese 1.500.000 din ali vsesкупaj 3.850.000 dinarjev.

Če ta znesek odštejemo od skupnega zneska podražitev ostane še vedno 3.399.000 din zaradi česar bo tozdr Poljedelstvo-Govedoreja kljub prizadevnemu gospodarjenju in izkoriščanju vseh notranjih rezerv posloval na meji rentabilnosti.

### NAŠI KMETIJSKI OBDELUJEJO:

- njiv 1804 ha
- travnikov 452 ha
- pašnikov 24 ha
- planinskih pašnikov 20 ha
- topolovih plantaž 350 ha
- gozdov 1000 ha
- površin predvidenih za krčitve 250 ha
- ostalih površin (poti, stavbe, ceste, močvirje) 450 ha

### ■ IZ TOZD POLJEDELSTVO

#### DESET DELOVNIH ENOT POLJEDELSTVA-GOVEDOREJE:

- Zadobrova – 260 ha obdelovalne zemlje in 400 glav mlade pl. živine,
- Pštata – 434 ha obdelovalne zemlje in 500 krav molznic
- Drnovo – 915 ha obdelovalne zemlje
- Vodice – 530 ha obdelovalne zemlje in 470 krav molznic
- Smlednik – 2200 kom pitalnih govedi
- Moravče – 153 ha obdelovalne zemlje in 240 kom pitalnih govedi,
- Gozd – 1000 ha gozda
- Plantaže – 350 ha topolovih plantaž
- Žaga Jarše – 2000 m<sup>3</sup> letno razreza lesa in mizarska delavnica
- Mehanizacija Mengeš – remont strojev

#### LANI PRIDELALI IN PRODALI:

- 4.800.000 litrov mleka za Ljubljanske mlekarne
- 3000 kom pitalnih govedi za Mesno industrijo Zalag Emona
- 220 kom krav za zakol
- 300 kom telet za zakol
- 1200 ton pšenice za Žito Ljubljana
- 400 ton pivovar. ječmena za Pivovarno Laško
- 200 ton ovsa za Tovarno močnih krmil – Emona
- 150 ton prosa za Žito in mlinarje na področju ljubljanske regije in Gorenjske
- 2000 m<sup>3</sup> lesa

# Primerjava doseženih OD z dogovorjenimi in poprečnimi OD za panogo v letu 1978



## P R I L O G A

### Komentar zaključnega računa 1978 in načrta 1979

#### 1. UVOD

Zaključni račun SOZD za leto 1978 in plan za leto 1979 tudi letos obravnavamo istočasno. Razloge za tako sočasno obravnavanje teh dveh najbolj pomembnih dokumentov smo navajali že pri obravnavi zaključnega računa in plana za preteklo leto, vendar jih tu na kratko povzemamo zato, da bi bili z njimi seznanjeni tudi tisti organi in strokovni delavci, ki lanskoletnega poročila o zaključnem računu niso proučevali. S taki pristopom želimo doseči zlasti to, da bi bila planska predvidevanja čim bolj realna. Pri tem seveda ne gre za enostavno izračunavanje trendov, temveč je pri določanju planskih ciljev treba vedno upoštevati tudi vse nove okoliščine, ki lahko vplivajo na rezultate poslovanja v letu, za katerega pripravljamo plan.

Čprav obravnavamo zaključni račun za leto 1978 in plan za leto 1979 seveda v mesecu marcu, je treba poudariti, da so bila planska izhodišča, pa tudi ocene rezultatov za leto 1978 pripravljena in obravnavana tako v organih SOZD in temeljnih in delovnih organizacijah že v mesecu decembru 1978 in januarju t. l., posebej pa še v teku meseca februarja, ko so delavci v vseh temeljnih organizacijah že obravnavali najpomembnejše podatke iz zaključnih računov in planov svojih temeljnih in delovnih organizacij. Na ravni SOZD pa so bili predhodni podatki o zaključnem računu in planu obravnavani na poslovnem svetu in na konferenci predstavnikov vseh sindikalnih organizacij, organizacij ZK in računovodij, ki je bila 7. februarja t. l.

Ne glede na to, da je bilo o planu in zaključnem računu že več predhodnih obravnav, je kljub temu potrebno, da te podatke sedaj, ko so dokončno ugotovljeni in na TOZD in DO tudi že sprejeti, še enkrat skupno za vse organizacije, združene v SOZD, povzamemo, analiziramo in jih za SOZD kot celoto tudi sprejmemo.

Ko strokovne službe SOZD zbirajo od temeljnih in delovnih organizacij te podatke, ponekod povstavljajo vprašanja ali je to sploh potrebno, saj zadostuje, da podatke o gospodarjenju obravnavamo že na TOZD, saj delavci le-tu odločajo o rezultatih svojega dela. Gotovo so taka gledanja ozka in nepravilna, saj svojega poslovanja in delovanja nihče ne more realno vrednotiti, če svojih rezultatov ne primerja z drugimi. Zlasti velja to za organizacije, ki so povezane v tako skupnost, kot je SOZD.

V pregledih, ki smo jih pripravili, je res mnogo pokazateljev, kljub temu pa se zavedamo, da ti še ne zadostujejo za popolno oceno uspešnosti dela pa za uresničevanje plansko postavljenih ciljev. Poleg pokazateljev, ki jih tu navajamo, bi bili npr. pomembni še podatki o pogojih poslovanja za posamezne dejavnosti kot so korišćenje kapacitet, založenost s posameznimi vrstami materiala oziroma blaga, gibanje cen, medsebojnih poslovnih in dohodkovnih povezavah, o kadrovske problematiki, družbenem dardu itd. Toda vseh teh podatkov na ravni SOZD zaenkrat še nimamo, pa tudi sicer bi bila analiza, če bi vse to vključili verjetno preobširna. Zato je toliko bolj pomembno, da s takimi dopolnilnimi podatki razpolagajo temeljne organizacije, da bi to našo globalno analizo lahko kvalitetno še dopolnile.

Tudi uresničevanje srednjeročnega plana smo v teh naših podatkih mogoče posvetili premalo pozornosti. Toda tu nastajajo, zlasti kar zadeva investicijske naložbe, velike težave. Po sprejetju srednjeročnega plana so nastale v Emoni namreč velike organizacijske spre-

membe (vključitev novih organizacij, reorganizacija obstoječih ipd.). Tudi obstoječi sistem srednjeročnega planiranja, ki temelji na stalnih cenah, ni najbolj prikladen, zato ima primerjava finančnih pokazateljev le relativno vrednost. Ne glede na to, da na ravni SOZD ne razpolagamo z dovoljnimi dodatnimi analitičnimi podatki, bomo v tem komentarju poskušali opredeliti najpomembnejše ekonomske kategorije za SOZD kot celoto, za posamezne TOZD pa le tam, kjer gre za posebna odstopanja v pozitivnem smislu.

#### 2. GLAVNI ELEMENTI DELITVE CELOTNEGA PRIHODKA IN DOHODKA (Tabela I.)

##### 2.1. Celotni prihodek

V naših tabelah prikazujemo vse vrednostne podatke v nominalnih vrednostih zaradi ocene realnega gibanja celotnega prihodka in drugih elementov, navajamo pa najprej nekaj indexov cen, ki smo jih povzeli iz statističnih podatkov. Indexi pomenijo primerjavo nivoja cen med letom 1977 in 1978. Indexi so naslednji:

a) v trgovini na drobno	Index
- povprečje cen v trgovini na malo	114,2
- industrijski izdelki	112,8
- industrijsko živilski izdelki	113,2
- sveže meso	119,7
- mesni izdelki	114,1
- maščobe	114,6
- mleko in mlečni izdelki	102,3
- alkoholne pijače	108,9
- sadje	125,6
- tekstilni izdelki	114,-

TOZD oz. DO	Del čistega dohoda, za OD BU-68	Dogovorjeni OD po panožnem sporazumu	Index 2:3	Povprečni neto mes. OD v l. 1978	Povprečni neto mes. OD panoge 1978	Index 5:6	Index razmerja proti panogi v l. 1977	Naziv primerjane dejavnosti iz stolpca 6
1	2	3	4	5	6	7	8	9
<b>DO Agroemona</b>								
TOZD Poljedel.-Gov.	22.796.772	25.106.229	91	5.468	5.435	101	97	kmetijska proizvod.
TOZD Prašičereja	10.859.225	15.713.231	69	5.919	5.435	109	114	---
TOZD Močna krmila	10.435.032	10.599.837	99	5.750	5.798	99	113	proizvodnja krmil
Del.skup.Agroemona	718.564	745.000	97	8.910				
<b>DO Kmet.kooperacija</b>								
DO Mesna industrija	4.406.750	4.774.560	92	6.347	7.352	86	80	kmetijske storitve
DO Ribarstvo-export	52.515.067	59.692.755	88	5.194	5.498	95	90	proizvodnja živil.pr.
DO Emona Commerce	3.103.334	3.526.588	88	6.406	6.733	95	95	ribištvo
DO Emona Blag.center	50.551.327	54.753.480	92	6.158	7.309	84	87	zunanja trgovina
DO E Merkur	70.690.876	88.247.727	80	6.497	6.203	105	100	trgovina na debelo
<b>DO E Posavje</b>								
TOZD Maloprodaja	4.100.653	4.382.998	94	5.655	5.803	97	91	trgovina
TOZD Trg.hiša Maxim.	22.799.737	23.654.587	96	5.922	5.374	110	92	trgovina na drobno
TOZD Supermar.Lj.	15.459.359	18.101.264	85	4.785	5.374	89	88	trgovina na drobno
TOZD Supermar.Osijek	12.894.490	12.894.490	100	5.108	5.374	95	96	trgovina na drobno
TOZD Supermar.Mar.	6.705.599	7.595.413	88	4.095	5.374	76	78	trgovina na drobno
TOZD Pekama Center	18.101.278	18.711.000	97	5.668	5.498	103	100	proizv.živ.proizvod.
Del.skup.E Merkur	8.966.065	8.966.065	100	5.902				
<b>DO E Dolenjka</b>								
TOZD Engro-Detajl	24.560.155	33.818.426	73	5.414	5.803	93	98	trgovina
Novo mesto	6.753.871	8.742.103	77	5.362	5.374	100	101	trgovina na drobno
Delov.skup.								
E Dolenjka	4.447.434	5.369.077	83	6.843				
<b>DO E Centromerur</b>								
DO E Jestvina Koper	61.845.124	76.726.326	81	6.207	5.803	107	111	trgovina
DO E Merkur Ptuj	42.644.946	44.351.932	96	5.588	5.803	96	103	trgovina
DO E Angropromet	10.993.788	11.332.271	97	5.195	5.374	97	97	trgovina na drobno
<b>DO E Globtour</b>								
TOZD Velikoprodaja				4.978				
TOZD Maloprodaja				3.734				
TOZD Rovaniča				2.071				
TOZD Tehnoplet				3.165				
Delovna skupnost				3.439				
<b>DO E Inženiring</b>								
TOZD Hotel Slon	17.113.581	19.685.860	87	4.956	5.056	98	100	gostinstvo
TOZD Hotel Slavija	9.699.765	11.177.844	87	5.192	5.056	103	99	gostinstvo
TOZD Hotel Evropa	3.624.452	3.691.108	98	5.121	5.056	101	101	gostinstvo
TOZD Hotel Riviera	19.591.599	23.318.391	84	4.938	5.056	98	86	gostinstvo
TOZD Hotel Bernard.	31.230.566	39.126.857	80	5.041	5.056	100	91	gostinstvo
TOZD Zdrav.Čat.T.	21.419.300	21.593.756	99	5.087	5.056	101	97	gostinstvo
TOZD GH Union	18.397.010	21.754.481	85	5.545	5.056	110	113	gostinstvo
TOZD Igralnica Casino	558.287	781.867	71	7.521				
<b>DO E Inženiring</b>								
DO ERC	15.925.602	21.027.757	76	6.840	6.294	109	101	turistično posred.
DO ERC	12.197.253	12.300.342	99	10.871	9.681	112	120	projektiranje
Delovna skup. IB	8.146.062	8.146.062	100	7.199	6.761	107	102	poslovne storitve
Delovna skup.SOZD	5.415.771	5.415.771	100	7.168				
Delovna skup.SOZD	8.761.849	8.761.849	100	8.205				

b) v trgovini na veliko	Index
- povprečje cen v trgovini na veliko	112,6
- živilski izdelki	109,8
- tekstilni izdelki	113,1
- aparati in posoda	119,9
- higienske in čistilne potrebščine	112,2

V letu 1978 so organizacije, združene v SOZD dosegle skupaj 13.078 milj. din celotnega prihodka, kar je za 16% več kakor v preteklem letu, plan za leto 1978 pa je dosežen 100%. Če sedaj upoštevamo prej navedene indexe (114,2% v trgovini na drobno in 112,6% v trgovini na veliko in nekoliko manj v proizvodnji), lahko sklepamo, da bi veljal za nas index povečanja cen približno 13%, kar nadalje pomeni, da se je fizični obseg prometa povečal za 3%. Ker je iz

tabele št. XVI. razvidno, da se je število zaposlenih v primerjavi z letom 1977 povečalo za 1%, lahko torej ugotovimo, da je produktivnost živega dela porasla za 2%. Če pa upoštevamo, da je bil del celotnega prihodka dosežen na račun razširitve kapacitet, (V letu 1978 so namreč delovale nekatere nove kapacitete, ki jih v prejšnjem letu ni bilo, ali so bile vključene šele proti

koncu leta npr. Market Koseze, razširjeni market v Ilirski Bistrici, blagovnica v Trebnjem in še nekatere druge) moramo ugotoviti, da so bila sredstva v letu 1978 izkoriščena relativno slabo. Poudarjamo, da je ta cena le splošna, ker nimamo točnih podatkov, kako so se dejansko gibalne cene tistemu blagu, s katerim poslujemo mi, za-

(Nadaljevanje na 6. str.)

#### GLAVNI ELEMENTI DELITVE CELOTNEGA PRIHODKA IN DOHODKA

TOZD oz. DO	Obdobje	Celotni prihodek	Porabljena sredstva				Dohodek	Razdelitev dohodka					Razporeditev čistega dohodka					
			Mater.str. in drugo	A.nort.p.a prep. stopnji	Invest. vzdržev.	Odst.skup.dohodek		Za kritje izg.Bern.	Drugim po spor.	Obresti	Amortiz. nad prep. stanja	Davki in dr.obvez. iz dohod.	Čisti dohodek	Za aeb. dohodka (bruto)	Za razne prisp.	Za skl. skupne porabe	V rezerv. ni sklad	V poslovni sklad
(v 000 din)																		
DO Agroemona	a) 1977-r	86.931	46.786	7.479	1.022	31.644	221		3.739		4.282	23.402	21.387	41	1.290	684		
	b) 1978-p	85.245	44.147	8.486	829	31.783			3.500		4.823	23.460	20.370	42	2.283	687	78	
	c) 1978-r	89.625	42.907	8.049	1.319	37.350	1.048		3.409		5.555	27.338	22.797	5	3.602	934		
	d) 1979-p	103.508	54.927	8.338	1.075	39.168	1.050		3.400		6.771	27.947	24.290		2.678	979		
	Indexi:																	
	c:a	103	92	108	129	118	474		91		130	117	106	12	279	136		
	c:b	105	97	95	159	117			97		115	116	112	12	157	136		
	d:c	115	128	103	81	105	100		100		122	102	106		74	105		
TOZD Prašičereja	a) 1977-r	123.808	78.599	4.788	4.652	35.769	602		2.544	2.946	9.869	19.808	10.903	78	2.634	648	5.555	
	b) 1978-p	125.880	82.777	5.385	3.500	34.218			2.950	3.419	9.841	18.008	11.685	75	1.522	994	3.732	
	c) 1978-r	121.866	86.719	5.058	1.936	28.153	468		2.822	1.418	8.815	14.630	10.859	160	2.729	704	178	
	d) 1979-p	150.703	112.922	6.000	2.000	29.781			2.822		11.178	15.781	13.931		952	720	178	
	Indexi:																	
	c:a	98	110	105	42	79	78		111	48	89	74	99	205	104	108	3	
	c:b	97	105	94	55	82			96	41	89	82	93	213	179	71	5	
	d:c	123	130	119	103	106	100		100		127	108	128		35	102	100	
TOZD Tovarna močnih krmil	a) 1977-r	313.319	282.327	3.161	1.241	26.590	477		2.690	2.033	5.353	16.037	9.036		1.421	760	4.820	
	b) 1978-p	315.000	284.027	3.499	1.658	25.816			2.500	2.275	5.406	15.635	10.435		1.000	661	3.539	
	c) 1978-r	376.883	356.032	3.483	1.553	15.815	371		1.615		2.545	11.284	10.435		675	174		
	d) 1979-p	381.975	354.219	4.106	1.600	21.950			1.683		4.189	16.078	12.232		1.746	526	1.574	
	Indexi:																	
	c:a	120	126	110	125	59			60		54	70	115		47	23		
	c:b	119	125	99	94	61			65		54	72	100		67	26		
	d:c	101	99	118	103	139			104		144	142	117		258	302		
Delovna skupnost	a) 1977-r																	
	b) 1978-p																	
	c) 1978-r	1.214	283			931												

(Nadaljevanje s 5. str.)

to torej tudi ne moremo točno ugotoviti obsega razmerja prometa oziroma proizvodnje.

Za leto 1979 planirajo OZD, združene v SOZD 15.548 milijard din celotnega prihodka t. j. za 19% več kot v letu 1978. Če računamo, bodo tudi v letu 1979 porastle cene za 13% tako kot v letu 1978, bi to pomenilo, da planiramo povečati realni obseg dejavnosti za 6%, kar bi bilo vsekakor zadovoljivo, če

TOZD ne bi istočasno planirale za 8% več zaposlenih. Seveda je tudi ta ocena relativna kajti, če se povečujejo kapacitete v delovno intenzivnih dejavnostih, kot so npr. hoteli, se ta proporcija v SOZD odrazi navidez negativno, čeprav je v posamezni organizaciji rezultat pozitiven. Da navedemo primer: DO Emona Hoteli - Celotni prihodek bo tu porastel od 455 milj. na 555 milj., t. j. za 100 milijonov ali za 22%, zaposleni pa od 1376 na 1555 torej za 181 ali za 13%, torej so

proporcija v panogi zadovoljivi. Ko pa te rezultate vključujemo v SOZD kot celoto, so podatki naslednji: 100 milijonov povečanja celotnega prihodka v hotelski dejavnosti pomeni v celotnem prihodu SOZD 0,77%, povečanje števila zaposlenih 181 pa pomeni v primerjavi z vsemi zaposlenimi v SOZD-u povečanje za preko 2%. V zvezi z ustvarjanjem celotnega prihodka je pomembno poudariti še izvezno uvozne učinke. Globalni podatki za SOZD so naslednji:

Opis	Leto	Konvertibilno področje		Klirinško področje		Skupaj	
		Znesek	Index	Znesek	Index	Znesek	Index
I							
	1977	493.322	100	53.567	100	546.889	100
	1978	919.572	186	75.360	141	994.932	182
	1979/pl.	1.401.523	284	120.765	225	1.522.288	278
Uvoz							
	1977	920.959	100	422.930	100	1.343.889	100
	1978	1.387.971	151	427.525	101	1.815.496	135
	1979/pl.	1.589.872	173	322.532	76	1.912.404	142
Stopnje pokritja uvoza z izvozom							
	1977	53		13		41	
	1978	66		18		55	
	1979/pl.	88		37		80	

Navedeni podatki kažejo na velik uspeh pri izravnavanju uvoza z izvozom. Posebno pomembno je poudariti, da to vzravnavanje, kot kaže gorenji pregled ni doseženo na ta način, da bi zmanjšali uvoz, temveč obratno, da se povečujeta obe kategoriji t. j. izvoz in uvoz, vendar izvoz mnogo hitreje. Gornji podatek tudi kaže, da bi na področju izvoza in uvoza morali napraviti več v odnosu z državami klirinškega področja. Pripominjamo pa, da so gornji podatki zaenkrat obdelani že zelo globalno, v pripravi pa je nov sistem planiranja in evidentiranja teh podatkov, ki bo istočasno tudi osnova za izdelavo samoupravnega sporazuma za urejanje medsebojnih odnosov na področju deviznega poslovanja. V zvezi z navedenimi podatki je treba omeniti še to, da gre za tako ugodne rezultate zlasti delovnim organizacijam Emona Commerce, Globtour in DO Emona Hoteli. Na račun tako intenzivnega povečanja izvoza je gotovo pripisati tudi del relativno slabega finančnega rezultata v delovni organizaciji Emona Commerce, kajti znano je, da so izvozni posli mnogo manj donosni kot uvozni.

### 2.2. Dohodek

Dohodek je v primerjavi z letom 1977 v letu 1978 povečan za 21% torej se je povečal za 5% bolj kakor celotni prihodek. Iz tega lahko

sklepamo, da gre za mnogo bolj racionalno gospodarjenje z uporabljenimi sredstvi. V posameznih delovnih organizacijah so dosežena taka razmerja:

DO	Doseženo v letu 1978 na leto 1977		Plan 1979 v odnosu na leto 1978	
	Index celot. prihodka	Index dohodka	Index celot. prihodka	Index dohodka
I	2	3	4	5
Agroemona	112	87	108	114
Emona Kmetijska kooperacija	120	124	114	118
E Mesna industrija	116	133	112	114
Emona Ribarstvo-export	111	128	111	111
Emona Commerce	103	108	151	167
Emona Blagovni center	116	125	133	166
Emona Merkur	122	126	133	144
Emona Ilirija	126	124	123	144
Emona Posavje	120	115	118	122
Emona Dolenjka	134	135	116	117
Emona Centromerkur	119	124	-	-
Emona Jestvina	109	113	115	114*
Emona Merkur Ptuj	118	119	116	117
Angropromet Cuprija	147	162	126	116*
Emona Hoteli	128	138	122	121*
Emona Globtour	156	154	115	112*
Emona Inžiniring	169	199	121	135
SKUPAJ SOZD EMONA116	121	119	125	125

V večini delovnih organizacij gre torej za pozitivne premike t. j. da je dohodek porastel bolj kakor pa celotni prihodek. V zelo negativnem smislu kaže kot je razvidno rezultat le Agroemona in kar je posledica nesorazmerja cen reproduktivskega materiala in se odrazi zlasti pri TOZD Tovarna močnih krmil in TOZD Prašičereja, kjer je razmerje takole: v TMK porast celotnega prihodka z indeksom 120, dohodka pa samo 59, pri TOZD Prašičereja pa znaša index celotnega prihodka 98, index dohodka pa le 79. Kakor je iz podatkov razvidno, planirajo TOZD, da bo v letu 1979 ponovno porastel dohodek bolj kakor celotni prihodek. To je vsekakor pozitivno. Toda nekatere TOZD tudi za to leto predvidevajo drugačne proporce t. j. da bo dohodek v manjšem porastu kot celotni

prihodek. Če taki disproporciji nastajajo zaradi spremenjene strukture dejavnosti, je to opravičljivo, sicer pa to pomeni extenzivnost gospodarjenja in slabšega koriščenja materialnih sredstev.

### 2.3. Osebnih dohodki v dohodku

Eden od zelo pomembnih pokazateljev je gibanje osebnih dohodkov v odnosu na dohodek. Kakor je znano, uveljavljamo splošno družbeno načelo, da naj se osebni dohodki gibljejo v odvisnosti od doseženega dohodka in produktivnosti dela. O produktivnosti dela smo govorili že uvodoma in ugotovili, da se ta v letu 1978 v primerjavi z letom 1977 v SOZD kot celoti ni povečala. V odnosu na doseženi dohodek so razmerja v posameznih delovnih organizacijah naslednja:

DO	1978:1977		Plan 1979:1978	
	Index dohodka	Index OD	Index dohodka	Index OD
I	2	3	4	5
Agroemona	87	108*	114	118*
Emona Kmetijska kooperacija	124	126*	118	116
Emona Mesna industrija	133	124	114	112
Emona Ribarstvo-export	128	109	111	109

DO	1978:1977		Plan 1979:1978	
	Index dohodka	Index OD	Index dohodka	Index OD
I	2	3	4	5
Emona Commerce	108	114*	167	130
Emona Blagovni center	125	121	166	154
Emona Merkur	126	125	144	144
Emona Ilirija	124	126*	144	119
Emona Posavje	115	119	122	117
Emona Dolenjka	135	118	117	116
Emona Centromerkur	124	113	-	-
Emona Jestvina	113	110	114	113
Emona Merkur Ptuj	119	118	117	116
Angropromet Cuprija	162	131	116	112
Emona Hoteli	138	119	121	124*
Emona Globtour	154	134	112	112*
Emona Inžiniring	199	206*	135	131
Povprečje SOZD	121	118	125	120

\* Označene so tiste DO oz. TOZD, ki gibanja OD niso vskladile z intencijo družbenoekonomske resolucije o ekonomskem razvoju SRS.

Kakor je razvidno, je razmerje dohodek - osebni dohodki za SOZD kot celoto v letu 1978 že nekako sprejemljivo, velika odstopanja pa so v nekaterih delovnih organizacijah in v okviru njih seveda po TOZD. Zlasti velik disproporc med dohodkom in osebnimi dohodki nastaja v DO Agroemona in to pri TOZD Prašičereja in TOZD Tovarna močnih krmil. Tu so razlogi za doseganje manjšega dohodka znani, toda ti dve TOZD bosta morale te velike odklone gotovo zagovarjati pred ustreznimi komisijo svoje panoge.

To velja seveda tudi za vse ostale TOZD, ki imajo negativna odstopanja, posebej pa še za tiste, ki ne bodo mogle dokazati, da so ta odstopanja nastala res zaradi objektivnih razlogov, ki jih ni bilo mogoče odkloniti.

Popolnoma nesprejemljivo pa je, da nekatere TOZD opisane disproporcije planirajo tudi v letu 1979. Na vsak način bodo morale osebne dohodke vsklajevati z ustvarjenimi rezultati in to že sedaj, v začetku leta, kajti sicer disproporcije ne bo mogoče odpraviti.

Navedena primerjava pa še ne zadošča za popolno oceno gospodarjenja z dohodkom. Bolj objektivno bi bilo primerjati dohodek na eni strani in sredstva za osebne dohodke in skupno porabo na drugi strani.

Iz tabele, ki so ji priložbeni tudi ustrezni grafikon lahko na kratko povzamemo tole:

### a) za SOZD kot celoto:

- da je bil doseženi dohodek na zaposlenega v letu 1976 za 18% večji kakor v ustreznih panogah v Sloveniji:
  - v letu 1977 za 19% večji
  - v letu 1978 pa za 15% večji
- da so osebni dohodki iz skupne porabe v primerjavi z ustreznimi panogami v Emoni:
  - v letu 1976 enaki kakor v ustreznih panogah
  - v letu 1977 za 4% večji
  - v letu 1978 za 5% večji.

Če ta dva podatka med seboj primerjamo, lahko ugotovimo, da smo v SOZD gospodarili zelo učinkovito in racionalno, saj smo presegali dohodek na zaposlenega bolj kakor pa osebne dohodke in skupno porabo. Pri tem pa moramo tudi tu poudariti relativnost teh podatkov, kajti struktura dejavnosti SOZD ni povsem enaka kot v ustreznih panogah SRS, poleg tega imamo za ponogo na razpolago le podatke za lanskih 9 mesecev, ki smo jih potem sami preračunali na letno. Znano pa je, da se v zadnjem tromesečju razmerja ponavadi bistveno spremenijo.

Pri posameznih temeljnih organizacijah so razmerja do ustreznih panog seveda različna, vendar so pri večini TOZD rezultati boljši, kakor povprečno v panogi.

V planu za leto 1979 se za SOZD kot celoto predvideva, da bo dohodek na zaposlenega porastel v primerjavi z letom 1979 za 17%, sredstva za osebne dohodke in skupno porabo pa za 11%. Taka razmerja so za SOZD kot celoto pravilna, pri nekaterih temeljnih organizacijah pa tudi ti proporciji ne odgovarjajo npr. DO Mesna industrija 112 : 113, TOZD Prašičereja 95 : 98, TOZD Maximarket 110 : 118, TOZD Supermarket Maribor 119 : 123, vendar je tej TOZD to opravičeno, ker ima izredno nizke osebne dohodke.

### 2.4. Sredstva za sklade

Za nadaljni razvoj vsake posamezne TOZD, DO in SOZD je seveda najpomembnejši podatek o sredstvih, ki jih ustvarjamo za obnovo in razširitev materialne osnove dela. To so sredstva, ki jih razporejamo v skladi, pa tudi sredstva amortizacije. Iz tabele I. povzamamo za SOZD kot celoto naslednje podatke:

(Glej tabelo na 7. str.)

Če navedene podatke obravnavamo kot posebno kategorijo, bi lahko ugotovili, da so rezultati zadovoljivi, saj so se sredstva za obnovo in razširitev materialne osnove v letu 1978 povečala za 17%, plan za leto 1979 pa predvideva povečanje za 27%. Toda, če podatke za leto 1978 primerjamo s povečanjem dohodka, moramo ugotoviti, da so se ta sredstva povečala za 4% manj kakor dohodek, če pa jih primerjamo z izplačanimi osebnimi dohodki in sredstvi za sklad skupne porabe, ki so bila v letu 1978 za 21% večja kot leto poprej, ugotovimo, da je index povečanja teh sredstev tudi za 4% manjši, kot je bilo povečanje sredstev za osebne dohodek in skupno porabo.

Podatki za leto 1978 torej kažejo, da glede ustvarjanja akumulacije nismo ravnali racionalno.

Za leto 1979 se planirajo realnejši proporciji sredstev za obnovo in razvoj v primerjavi z dohodkom in osebnimi dohodki ter skupno porabo. Sredstva za obnovo in razvoj so planirana s 27% povišanjem na leto 1978 t. j. za 2% več kot je predvideno povečanje dohodka. Sredstva za osebne dohodke in skupno porabo bodo po planu povečana za 18%, kar pomeni, da se bodo sredstva za obnovo in razvoj povečala za 9%-nih poenov hitreje, kakor sredstva za osebne dohodke in skupno porabo.

Ko obravnavamo sredstva za obnovo in razvoj, je treba ta sredstva opredeliti še iz dveh vidikov. Prvič v odnosu na glavne kategorije sredstev, s katerimi gospodarimo, in drugič v odnosu na obveznosti za odplačilo kreditov. Če sredstva za obnovo in razvoj, ki so bila ustvarjena v letu 1978 primerjamo z glavnimi elementi sredstev, s katerimi delamo ugotovimo naslednje:

TOZD oz. DO	Obdobje	Celotni prihodek	Porabljenost sredstva				Razdelitev dohodka						Razporeditev čistega dohodka				
			Mater. str. in drugo	A. amort. predp. stopnji	Invest. vzdržev.	Dohodek	Odst. skup. dohodek		Obresti	Amortiz. nad predp. stopnje	Davki in dr. obvez. iz dohod.	Čisti dohodek	Za oseb. dohodke (brutto)	Za rezerve pripr.	Za skl. skupne porabe	V rezervni sklad	V poslovni sklad
							Za kritje izg. Bem.	Drugim po spor.									
I																	
DO Kmetijska kooperacija	a) 1977-r	118.423	111.046	199	46	7.132	95	92	211	246	1.563	4.925	3.484	36	430	192	783
	b) 1978-p	134.108	126.167	220	51*	7.670	60	10	200	300	1.282	5.818	3.832	36	443	278	1.229
	c) 1978-r	141.869	132.691	262	51	8.865	23	-	193	297	1.727	6.625	4.407	46	681	222	1.269
	d) 1979-p	161.923	151.114	270	110	10.429	-	-	220	343	2.080	7.786	5.110	50	750	250	1.626
	Indexi:																
	c:a	120	120	132	111	124	24	-	91	121	110	135	126	128	158	116	162
	c:b	106	105	120	100	117	38	-	97	99	134	114	115	128	154	80	103
	d:c	114	114	103	216	118	-	-	114	115	120	118	116	109	110	113	128
DO Mesna industrija	a) 1977-r	580.404	500.256	5.396	1.800	72.952	787	-	9.013	4.994	10.642	47.516	42.323	-	2.175	1.286	1.732
	b) 1978-p	654.481	565.657	6.513	1.500	80.811	800	-	7.090	5.918	12.822	54.181	46.690	-	3.719	1.672	2.100
	c) 1978-r	672.545	565.796	6.526	2.900	97.323	611	-	10.271	5.977	15.449	65.015	52.515	845	8.208	2.433	1.015
	d) 1979-p	753.006	632.302	7.373	2.500	110.831	600	-	10.684	6.797	17.680	75.070	58.789	887	11.099	2.773	1.522
	Indexi:																
	c:a	116	113	121	161	133	78	-	114	120	145	137	124	-	377	189	59
	c:b	103	100	100	193	120	76	-	145	101	121	120	112	-	221	145	48
	d:c	112	112	113	86	114	98	-	104	114	114	115	112	105	135	114	150
DO Ribarstvo export	a) 1977-r	23.382	18.072	381	-	4.924	-	-	65	-	759	4.100	2.838	8	392	155	707
	b) 1978-p	24.435	18.556	455	50	5.374	-	-	69	-	831	4.474	2.998	8	415	173	808
	c) 1978-r	26.032	19.304	415	-	6.313	-	-	76	63	1.359	4.815	3.103	9	543	158	1.002
	d) 1979-p	28.925	21.425	460	-	7.040	-	-	400	70	1.280	5.290	3.392	-	602	176	1.120
	Indexi:																
	c:a	111	107	109	-	128	-	-	117	-	179	117	109	112	138	102	156
	c:b	106	104	91	-	117	-	-	110	-	163	107	103	112	131	91	125
	d:c	111	111	111	-	111	-	-	526	111	94	110					

Zap. št.	Vsota sredstev	1977		1978		Plan 1979	
		znesek	Znesek	Index	Znesek	Index	
1	2	3	4	5	6	7	
1.	Amortizacija po pred. stopnji	106.518	125.951	118	156.717	124	
2.	Amortizacija nad predp. stopnjo	54.366	55.050	101	60.082	109	
3.	Skupaj amortizacija	160.884	181.001	112	216.799	120	
4.	Sredstva rezerv (za pokr. izg. Ber.)	19.455	17.330	89	17.034	98	
5.	Za poslovni sklad	134.481	169.365	126	234.159	138	
6.	Skupaj 3+4+5	314.820	367.696	117	467.992	127	

a.) Sredstva, s katerimi delamo

2. sedanja vrednost osnovnih sredstev 2.753.720 (% iztrošenosti 64,7)

3. vrednost zaloga 1.303.961

4. Skupaj (2+3) 4.057.681

V razmerju na nabavno vrednost osnovnih sredstev znašajo vsa sredstva za obnovo in razvoj, vključno z rezervnimi torej 367.696 x 100

4.253.533

= 8,6%.

To pomeni, da bi lahko v primeru, da bi vsa ta sredstva porabili za obnovo, obnovili osnovna sredstva v 12 letih. Ta podatek je torej idealen.

Toda dejstvo je, da teh sredstev ni mogoče v veliki večini uporabiti za navedeno obnovo. Izračun je namreč naslednji:

- za obnovo in razvoj je možno uporabiti namreč le naslednja sredstva (v 000)

1. sredstva amortizacije t. j. 181.001

2. sredstva za poslovni sklad 169.365

3. Skupaj: 350.366

Predhodno pa moramo iz teh sredstev prikazati še naslednje:

1. združevanje za nerazvite republike in področja 47.577

2. združevanje za infrastrukturo (železnice, elektro-gosp., ceste, Luka Koper 34.917

3. za odplačila kreditov 205.191

4. Ostane torej 62.681

Ta izračun torej kaže, da je iz vseh sredstev, ki sicer nosijo naziv sredstva za razširitev materialne osnove dela ali kakor jih mi tu imenujemo sredstva za obnovo in razvoj, ostalo le 62. milijonov din. V

primerjavi z nabavno vrednostjo osnovnih sredstev lahko sedaj po prej navedeni formuli ugotovimo, da bi lahko s tako akumulativnostjo obnovili naša sredstva šele v 66 letih. Pri tem seveda ne bi ustvarili nobenih sredstev za povečanje vrednosti zaloga ipd. Ta izračun smo prikazali le z namenom, da opozorimo, kako nizka je naša akumulativnost in, kako potrebno je, prizadevati si to akumulativnost povečati.

### 3. OSEBNI DOHODKI IN ZAPOSLOVANJE

Osebnih dohodke kot ekonomsko kategorijo delitve dohodka smo obravnavali v prejšnjem poglavju. Tu pa bi osebnih dohodke bolj iz vidika razporeditve osebnih dohodkov na delavce s primerjavami med TOZD. Iz tabele XVI. na kratko povzemamo naslednje ugotovitve:

Število zaposlenih se je iz leta 1977 na leto 1978 povečalo le za 78 delavcev, kar pomeni manj kot 1%. Povedano je bilo že, da se je produktivnost delavcev povečala za 2%. Bruto izplačani osebni dohodki so večji za 24%. Za podatek je drugačen kot v tabeli I. tako za leto 1977, kakor tudi za leto 1978. Do razlike prihaja vsled tega, ker v tabeli I. ob delitvi dohodka obravnavamo realizirane osebne dohodke, tukaj pa izplačane osebne dohodke. Razlika torej pomeni večje ali manjše zadržane osebne dohodke v zaloga. Pod izplačanimi osebnimi dohodki so tu dejansko misljeni tisti osebni dohodki, ki se nanašajo na leto 1978, oziroma 1977, čeprav so bili izplačani v naslednjem letu.

Podatki torej kažejo, da so sredstva za osebne dohodke povečala v primerjavi z letom 1977 za 24%, torej le za 1% manj kakor ustvarjeni dohodek. Povprečno na zaposlenega pa so se osebni dohodki povečali iz 4354 na 5361 din mesečno na zaposlenega ali za 23%. Statistika ugotavlja (mesečni statistični pregled SR Slovenije, marec 1979), da so življenjski stroški v letu 1978 na leto 1977 porasli za 15,7%. Ob povečanju osebnih dohodkov za 23% in ob porastu osebnih dohodkov bi to torej pomenilo, da se je realni življenjski standard povečal za 7,3%. To je brez dvoma zelo velik porast. Zato je ta podatek nekoliko dvomljiv, toda, če ta podatek primerjamo s porastom hranilnih vlog v bankah, ki po podatkih bank znaša v letu 1978 ca. 30%, moramo ugotoviti, da dejansko gre za realno povečanje družbenega oziroma osebnega standarda. Ko govorimo o povprečnih osebnih dohodkih v Emoni za leto 1978, ki kot rečeno znašajo na zaposlenega 5361 din, je treba povedati še to, da znašajo povprečni osebni dohodki v gospodarstvu v SRS (prej citirani statistični bilten) 5.730 din, kar pomeni, da so povprečni osebni dohodki v Emoni za 7% nižji od povprečja gospodarstva SRS.

Najnižji povprečni osebni dohodek za zaposlenega je v Supermarketu Maribor in znaša 4.095 din, najvišji pa v DO Inženiring, kjer znaša 10.871 din. Gre torej za razmerje 1 : 2,6. To je seveda na račun različne kvalifikacijske strukture, toda tudi izračun osebnih dohodkov na pogojno nekvificiranega delavca, ki naj bi vpliv kvalifikacije izročil, kaže, da so najnižji osebni dohodki na pogojno nekvificiranega delavca v Supermarketu Maribor, kjer znašajo 2251 din, najvišji pa v DO Inženiring, kjer znašajo 4138 din, razmerje pa je 1 : 1,8.

V zvezi z osebnimi dohodki je treba ugotoviti, da je nujno potrebno povečati osebne dohodke povsod tam, kjer so izredno nizki, kar pa bo možno doseči le z večjo učinkovitostjo dela in gospodarjenja.

V zvezi z osebnimi dohodki in zaposlovanjem bi tu bilo potrebno podati še analizo koriščenja delovnega časa, gibanja delovne sile, kvalifikacijski strukturi in drugo, vendar teh podatkov od TOZD nismo uspeli zbrati pravočasno, zlasti ne od tistih, ki teh evidenc nimajo na elektronski obdelavi podatkov. Tako analizo bomo zato temeljnimi in delovnim organizacijam dostavili naknadno.

Ko obravnavamo osebne dohodke - osebni standard, bi morali analizirati še vprašanje stanovanjske izgradnje, rekreacije, športa in podobno. Toda tudi teh podatkov nismo dobili pravočasno, pa jih bomo dostavili temeljnimi in delovnim organizacijam prav tako naknadno.

### 4. SREDSTVA IN VIRI

V tem poročilu ni mogoče prikazati celotne bilance stanja sredstev in virov za Emono kot celoto. Tu bomo komentirali samo najpomembnejše.

1. Denarna sredstva so iz leta 1977 na 1987 porasla za 47%, kar je glede na obseg celotnega prihodka vsekakor prevelik porast. Po našem mnenju gre del tega rezultata pripisati otvoritvi novih ziro računov po TOZD v začetku leta 1978. Če ne bi delovala interna banka, smo prepričani, da bi bil ta porast še veliko večji.

2. Tudi porast vrednostnih papirjev je velik, saj znaša 30%. Mislimo, da je temu vzrok zmanjšana likvidnost gospodarstva in smo prepričani, da bo ta postavka še naraščala. Skrbeti bo zato treba, da bomo z vrednostnimi papirji zelo elastično gospodarili da jih bomo pravočasno eskontirali ali indosirali.

(Nadaljevanje na 8. str.)

TOZD oz. DO	Obdobje	Celotni prihodek	Porabljenost sredstev			Dohodek	Razdelitev dohodka					Čisti dohodek	Razporeditev čistega dohodka				
			Mater. str. in drugo	Anort. po predp. stopnji	Invest. vzdržev.		Za kritje izg. Bern.	Drugim po spor.	Obresti	Amortiz. nad predp. stopnjo	Davki in dr. obvez. iz dohod.		Za oseb. dohodke (brutto)	Za razne prip.	Za skl. skupne porabe	V rezervni sklad	V poslovni sklad
1	2	3	4	5	6	7	8	9	10	11	12	13	14	15	16	17	18
TOZD Transport	a) 1977-r	50.030	12.830	4.640	1.471	31.089	5.444	3.421	12.967	22.898	22.898	100.514	58.220	16.300	1.027	777	4.577
	b) 1978-p																
	c) 1978-r																
	d) 1979-p																
	Indexi: c:a c:b d:c																
Del. skupnost	a) 1977-r	13.529				13.529				998	12.531	12.110			421		
	b) 1978-p																
	c) 1978-r																
	d) 1979-p																
	Indexi: c:a c:b d:c																
SKUPAJ DO EMONA BIAGOVNI CENTER	a) 1977-r	2020.954	1861.757	10.674	3.279	145.244	5.444	3.421	12.967	22.898	22.898	100.514	58.220	16.300	1.027	777	4.577
	b) 1978-p																
	c) 1978-r																
	d) 1979-p																
	Indexi: c:a c:b d:c																
DO E Merkur	a) 1977-r	997.914	857.672	6.442	1.500	132.300	2.332	40	2.706	7.308	22.637	97.277	75.533	11.068	2.327	2.327	9.463
	b) 1978-p																
	c) 1978-r																
	d) 1979-p																
	Indexi: c:a c:b d:c																
TOZD Maloprodaja	a) 1977-r	1198.335	1022.420	8.381	2.297	165.237	569	34	4.996	11.610	29.584	118.444	91.108	6.939	4.130	16.267	16.267
	b) 1978-p																
	c) 1978-r																
	d) 1979-p																
	Indexi: c:a c:b d:c																
TOZD Trgovska hiša Maximarket	a) 1977-r	536.596	424.615	6.383	1.300	104.298	2.698	7.188	12.693	20.214	61.505	41.994	11.068	2.327	2.327	9.463	9.463
	b) 1978-p																
	c) 1978-r																
	d) 1979-p																
	Indexi: c:a c:b d:c																
TOZD Supermarket ljubljana	a) 1977-r	148.284	122.175	1.046	650	24.413	902	866	1.046	4.591	17.008	14.251	1.352	523	523	882	882
	b) 1978-p																
	c) 1978-r																
	d) 1979-p																
	Indexi: c:a c:b d:c																
TOZD Centromerk Maloprodaja	a) 1977-r	395.724	319.958	2.200	968	72.598			6.000	725	10.890	54.983	35.946	190	7.778	1.815	9.254
	b) 1978-p																
	c) 1978-r																
	d) 1979-p																
	Indexi: c:a c:b d:c																
TOZD Supermarket Oslje	a) 1977-r	122.690	103.252	760	360	18.318		117	876	2.697	14.628	11.565	1.298	375	375	1.390	1.390
	b) 1978-p																
	c) 1978-r																
	d) 1979-p																
	Indexi: c:a c:b d:c																
TOZD Supermarket Maribor	a) 1977-r	71.179	59.382	1.143	257	10.397	290	1.218	-	1.097	7.792	6.260	247	195	195	1.090	1.090
	b) 1978-p																
	c) 1978-r																
	d) 1979-p																
	Indexi: c:a c:b d:c																
TOZD Pekarna - Center	a) 1977-r	68.507	45.812	1.629	-	21.066		164	612	2.505	17.785	14.771	48	1.905	119	119	942
	b) 1978-p																
	c) 1978-r																
	d) 1979-p																
	Indexi: c:a c:b d:c																
Delovna skupnost	a) 1977-r	15.086	1.765	44		13.277		150		1.280	11.847	11.522		325	325	1.488	1.488
	b) 1978-p																
	c) 1978-r																
	d) 1979-p																
	Indexi: c:a c:b d:c																
SKUPAJ DO E MERKUR	a) 1977-r	1945.170	1612.908	17.403	4.067	310.792	6.222	40	12.259	22.534	53.741	215.996	164.394	48	20.874	6.178	24.502
	b) 1978-p																
	c) 1978-r																
	d) 1979-p																
	Indexi: c:a c:b d:c																
DO E Ilirija TOZD Trgovina	a) 1977-r	307.946	260.058	3.078	602	44.208	508	4.800	1.193	11.629	26.078	18.795		3.263	1.139	2.881	2.881
	b) 1978-p																
	c) 1978-r																
	d) 1979-p																
	Indexi: c:a c:b d:c																
TOZD Gastinstvo	a) 1977-r	30.220	15.253	802	401	13.764	137	557	802	3.237	9.031	7.152		1.393	344	142	142
	b) 1978-p																
	c) 1978-r																
	d) 1979-p																
	Indexi: c:a c:b d:c																
Delovna skupnost DO E Ilirija	a) 1977-r	9.386	1.870	217		7.299				666	6.643	5.913		730			
	b) 1978-p																
	c) 1978-r																
	d) 1979-p																
	Indexi: c:a c:b d:c																

TOZD oz. DO	Obdobje	Celotni prihodek	Porabljena sredstva			Dohodek	Razdelitev dohodka					Čisti dohodek	Razporeditev čistega dohodka				
			Mater. str. in drugo	A. nart. po predp. stopnji	Invest. vzdržev.		Za kritje izg. Bern.	Drugim po spor.	Obresti	Amortiz. nad predp. stopnje	Davki in dr. obvez. iz dohod.		Za oseb. dohodek (brutto)	Za razne prip.	Za skl. skupne porabe	V rezervni sklad	V poslovni sklad
SKUPAJ DO E ILIRIJA	a) 1977-r	222.801	183.735	2.507	582	35.977	778	138	3.781	1.364	4.695	25.221	21.213	2.264	683	1.061	
	b) 1978-p	265.690	215.869	2.977	800	46.044	-	-	4.600	1.673	4.633	33.938	25.497	3.015	800	4.626	
	c) 1978-r	281.280	232.810	3.030	836	44.604	604	-	5.334	1.716	4.991	31.959	26.773	3.861	1.115	210	
	d) 1979-p	347.552	277.181	4.097	1.003	65.271	645	-	5.357	1.995	15.522	41.752	31.860	5.386	1.483	3.023	
	Indeksi:																
	c:a	126	127	121	144	124	78	-	141	126	106	127	126	126	163	20	
	c:b	106	108	102	105	97	-	-	116	103	108	94	105	128	139	5	
	d:c	123	119	135	120	144	107	-	100	116	311	126	119	134	133		

(Nadaljevanje s 7. str.)

3. Tudi terjatve iz poslovnih razmerij so prastle za 34%, kar je v odnosu na porast celotnega prihodka preveč.

4. Sredstva v obračunu so se zmanjšala za eno tretjino, t. j. za več kot 530 milijonov din. V tej postavki so zajeti medsebojni odnosi med TOZD tako glede blagovnega prometa, kot tudi medsebojnega kreditiranja. Znižanje za preko 400 milijonov din je izkazano v postavki internih kratkoročnih kreditov. Tu je treba poudariti, da ne gre za dejansko znižanje, temveč le za spremembo sistema v celotnem bilanciranju. V letu 1977 je namreč v zbirni bilanci bila zajeta tudi interna banka, v letu 1978 pa je tega obračuna izključena.

5. Zelo pomemben porast izkazuje bilanca tudi na postavki »osnovna sredstva v pripravi«. Ta postavka se je povečala iz 204 milijonov din na 768 milijonov din t. j. z indeksom 376. Gre za velik obseg investicij v teku, saj so tu zajeti hoteli Holiday Inn, Čateške Toplice in še nekateri drugi objekti v gradnji.

6. V virih sredstev so se zelo povečali dolgoročni krediti (index 131) in kratkoročni krediti (index 147).

7. Za 32% so se povečale tudi obveznosti iz poslovnih razmerij. Tako glede povečanja kratkoročnih kreditov, kakor tudi obveznosti do poslovnih razmerij velja ugotoviti, da so ta povečanja mnogo močnejša kot celotni prihodek.

Kakor pa je iz aktivne bilance razvidno, so ta sredstva prekomerno angažirana zlasti v denarnih sredstvih, vrednostnih papirjih in v terjatvah iz poslovnih razmerij.

V tabeli X. smo prikazali najpomembnejše naložbe t. j. naložbe v osnovna sredstva, dolgoročne plasmaje, zaloge ter pokrivanje teh naložb s poslovnim skladom. Ti podatki so razčlenjeni po temeljnih organizacijah, za SOZD kot celoto pa so naslednji:

1. Nabavna vrednost osnovnih sredstev se je v letu 1978 povečala za 598 milijonov din t. j. za 16%, neodpisane vrednosti osnovnih sredstev pa za 316 milijonov oziroma za 13%. Povečala se je tudi stopnja iztrošenosti osnovnih sredstev iz 33 na 35%.

2. Zelo pomemben podatek iz citirane tabele je tudi podatek v dolgoročnih plasmajih. Ti so se povečali iz 633 na 963 milijonov din, t. j. za 330 milijonov din ali za 52%. Iz nje je razvidno, da gre za veliko povečanje predvsem z združevanjem sredstev v interno banko (preko 66 milij. din ali za 411%), nadalje so se za 62 milij. din povečala sredstva združevanja v SIS materialne proizvodnje t. j. od 170 na 169 milij. ali za 58%. Zelo velike so tudi naložbe v potrošniške kredite. Povečale so se od 145 na 212 milij. t. j. za 46%. Tudi posojila sklada federacije za kreditiranje nerazvitih so porasla za 37%.

3. Skupaj so se osnovna sredstva, dolgoročni plasmaji in zaloge povečali iz 4495 milij. din na 5147 milij. din, t. j. za 552 milij. din ali 12%. Poslovni sklad je večji za 513 milij. ali za 21%, stopnja pokritja prej navedenih naložb s poslovnim skladom pa se je izboljšala iz 53 na 57%, kar pa je še vedno zelo nizko pokritje.

4. Kratkoročne naložbe so posebej analizirane v tabeli IX. Podatek kaže:

a) da so zaloge ob koncu leta 1978 za 6% manjše kot so bile ob koncu leta 1977, medtem pa so bile povprečne zaloge v letu 1978 za 16% večje kot v letu 1977;

b) v navedeni tabeli je prikazano tudi stanje dolžnikov in naložb v vrednostne papirje po TOZD. V tem je bilo govora že spredaj;

5. Nekaj podatkov iz poslovanja interne banke:

Ne glede na to, da daje interna banka zboru delegatov in temeljnim organizacijam posebna poročila o svojem delu in rezultatih poslovanja, smo zaradi celovitosti tega poročila kljub temu povzeli nekaj podatkov iz materialov interne banke.

Zlasti je v teh podatkih prikazano:

- medsebojno kreditno poslovanje temeljnih organizacij prek interne banke za leto 1978 iz področja kratkoročnih kreditov z obračunom obresti. Iz tega obračuna je razvidno gibanje posameznih vrst sredstev, pa tudi višina obresti za obratna sredstva, tako za posamezno TOZD, kakor za interno banko kot celoto. Iz podatkov te tabele je mogoče sklepati tudi na učinkovitost gospodarjenja z denarnimi sredstvi v posamezni TOZD;

- podatki o strukturi kratkoročnih kreditov, ki so razčlenjeni po mesecih kažejo, da so se krediti za kratkoročne namene povečali iz 150 milij. v začetku leta 1978 na 220 milij. ob koncu leta s tem, da je bil višek teh kreditov dosežen v mesecu oktobru v znesku 314 milij. din. Natančneje opisovanje teh gibanj bi zahtevalo veliko prostora, zato je tu potrebno neposredno proučevanje te tabele;

- V tabeli XXIII. je podan obračun poslovanja interne banke ter plan za leto 1979. Iz tega obračuna je razvidno, da je banka v tem letu ustvarila skupni prihodek, ki bo razporejen na TOZD v višini 3.159.000 din, kar je tudi eden od pokazateljev uspešnosti njenega poslovanja;

- Plan sredstev in plasmajev za leto 1979 kaže, da bo banka v letu 1979 povečala obseg svojega poslovanja za 48%, kar bo brez dvoma pomemben uspeh. Velik del tega povečanja gre, kakor je iz tabele razvidno, na račun kreditov pri bankah in iz združevanja sredstev;

- V tabeli XXVIII. so prikazani najpomembnejši podatki o delovanju interne banke za ves čas njene

TOZD oz. DO	Obdobje	Celotni prihodek	Porabljena sredstva			Dohodek	Razdelitev dohodka					Čisti dohodek	Razporeditev čistega dohodka				
			Mater. str. in drugo	A. nart. po predp. stopnji	Invest. vzdržev.		Za kritje izg. Bern.	Drugim po spor.	Obresti	Amortiz. nad predp. stopnje	Davki in dr. obvez. iz dohod.		Za oseb. dohodek (brutto)	Za razne prip.	Za skl. skupne porabe	V rezervni sklad	V poslovni sklad
SKUPAJ DO EMONA POSAVJE	a) 1977-r	443.413	375.416	2.062	1.322	64.613	-	-	6.298	-	13.895	44.420	32.851	4.495	1.483	5.591	
	b) 1978-p	521.541	443.782	2.480	1.392	73.887	-	-	7.138	-	17.770	48.979	36.259	4.485	1.877	6.354	
	c) 1978-r	533.605	455.234	2.542	1.298	74.531	-	-	3.445	-	17.023	54.063	39.130	5.564	1.670	7.699	
	d) 1979-p	628.781	533.758	3.050	1.249	90.724	-	-	3.790	-	22.437	64.497	45.858	6.863	2.014	9.762	
	Indeksi:																
	c:a	120	119	123	98	115	-	-	55	-	123	122	119	124	113	138	
	c:b	102	103	103	93	101	-	-	48	-	96	110	108	124	89	121	
	d:c	118	118	120	96	122	-	-	110	-	132	119	117	123	121	127	

TOZD oz. DO	Obdobje	Celotni prihodek	Porabljena sredstva			Dohodek	Razdelitev dohodka					Čisti dohodek	Razporeditev čistega dohodka				
			Mater. str. in drugo	A. nart. po predp. stopnji	Invest. vzdržev.		Za kritje izg. Bern.	Drugim po spor.	Obresti	Amortiz. nad predp. stopnje	Davki in dr. obvez. iz dohod.		Za oseb. dohodek (brutto)	Za razne prip.	Za skl. skupne porabe	V rezervni sklad	V poslovni sklad
DO Jastvina Kaper	a) 1977-r	478.989	414.714	4.328	1.841	58.106	56	-	1.711	551	6.666	49.122	38.145	365	5.308	1.281	4.023
	b) 1978-p	548.520	473.177	4.884	1.900	68.559	-	-	1.680	599	8.072	58.208	44.222	423	5.726	1.965	5.872
	c) 1978-r	520.649	448.683	4.690	1.630	65.646	44	-	1.862	620	9.058	54.062	42.645	619	6.253	1.641	2.904
	d) 1979-p	598.600	516.091	6.207	1.600	74.702	50	-	2.048	1.440	11.763	59.401	48.189	712	5.614	1.886	3.000
	Indeksi:																
	c:a	109	108	108	89	113	78	-	109	112	136	110	112	160	118	128	72
	c:b	95	95	96	86	111	-	-	111	103	112	93	96	146	109	84	49
	d:c	115	115	132	98	114	114	-	110	232	130	110	113	115	90	115	103

















# Komunisti o kadrovskih vprašanjih

PORTOROŽ, 14. marca – Ob obisku šestčlanske deovne skupine CK ZK Slovenije, ki je med drugim obiskala tudi naš kolektiv v Bernardinu, se je beseda sukala okoli medsebojnih odnosov, ka-

drovskih in stanovanjskih problemov delavcev, zaposlenih v tem hotelskem naselju in še nekaterih drugih širših vprašanjih, kakor nam je v nevezanem pogovoru povedal **Marino Mahnič**, sekretar

OOZKS te naše temeljne organizacije.

Prvi in osnovni problem Bernardina je, kakor je razkrila razprava, da so zaposleni v njem ljudje-delavci, zbrani z vseh vetrov, ki se – nekateri hitreje, drugi počasneje – ne glede na formalno kvalifikacijo – pripravljajo na delovne navade, ki jih za-

o letošnjem zaključnem računu te naše TOZD, o delu sindikata in mladine, kar ne pomeni, da so komunistični kolektiva s svojim delom lahko zadovoljni, pač pa se morajo, kot se tudi zavedajo, še intenzivneje oziroma poudarjeno ukvarjati z gospodarjenjem, realizacijo planskih obveznosti, zmanjševanju loma (lani je bil ocenjen na 90 S milijonov din!) ter uvajanju nagrajevanja po uspehu dela.

Od obstoja oziroma funkcioniranja Bernardina so šli delavci dvakrat skozi njegove delovne prostore, kar pomeni, da so se skoraj dvakrat v celoti zamenjali. Od vsega začetka je ostala v njem le četina 15 žensk in moških, ki vztrajajo in verjamejo, da je moč s trdim in poštenim delom ustvariti dober kolektiv, ki si bo znal zaslužiti ne samo streho nad glavo, temveč tudi pravi dinar.

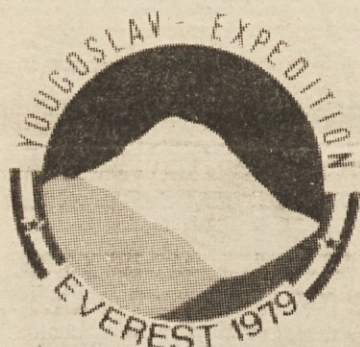
E-INFORMATOR

## Obisk delovne skupine CK ZK Slovenije v Bernardinu

htevata čas in delo v tem okolju. Med njimi (350) je največ mladih ljudi, precej neizkušeni, ki se hkrati otepaajo s problemom, kje in kako stanovati. To je sicer že naslednje vprašanje, ki ga je načela razprava, zato ni čudno, da se Bernardin od vsega začetka ubada z občutno, da ne rečemo preveliko fluktuacijo delavcev.

Ker vzporedno z gradnjo tega hotelskega naselja spričo pomanjkanja denarja ni bilo poskrbljeno za stanovanja delavcev, jih danes okoli 30 stanuje v hotelskih sobah, kar pomeni okroglih 60 S milijonov din izgube na mesec. Ta problem skušajo v Bernardinu rešiti z zamenjavo uslug v počitniškem domu Megrada, z nameravano gradnjo samskega doma in s pomočjo občinskega solidarnostnega stanovanjskega sklada in še kako.

Kar zadeva dohodkovne odnose, delitev po delu, v Bernardinu tega še niso uspeli uresničiti, vendar jih bodo začeli z aprilom, kakor pravi sekretar Marino Mahnič, za-



kaj hotel šele dobro leto zares dela s polno zmogljivostjo, se otepa z izgubo, obveznostmi in številnimi drugimi problemi. In: Bernardin po zastavljenem konceptu, ki mu je jamčil gospodarnost, še ni uresničen, kar je po svoje tudi dobolj zgovorno dejstvo.

Delovna skupina CK ZKS, ki se je zanimala za probleme delavcev Bernardina, se je med drugim ugodno izrazila

V spomin

## Slokanov ata

V začetku marca je na Ogrinovem nad Mengšem umrl upokojenec Emone Ivan Slokan, ali kot so mu domačini po domače rekli Slokanov ata. Vse delovne moči je posvetil delu v gozdu in tudi jesen svojega življenja je preživel v hišici, ki jo z vseh strani obdajajo smreke, borovci in jesi. Pri delu je bil vedno vreden, marljiv in vzoren delovni tovariš. Takega se bodo spominjali vsi, s katerimi je delal skupaj in vsi, ki so ga poznali ga bodo ohranili v spominu kot poštenjaka, ki je vsakemu želel samo dobro.

Takšen je bil Slokanov ata tudi v krogu družine in sorodnikov. Vsem bo za vedno ostal v spominu njegov iskren pogled in predobra roka. Vnukom Tatjani, Darji in Petru bo še mnogo let hudo za starim atom. Posebno težko pa jim bo letošnja pomlad, ko bo okoli male hišice na Ogrinovem polno gozdnega cvetja, ateja, ki je še posebno vnukom privoščil vse lepše kot je imel sam, pa ne bo več.

Pretežno je vsem atovim sorodnikom, ki so ostali sami in ne morejo verjeti, da smrt neizprosno sega tudi po tistih, ki veliko raje dajejo drugim, kot sebi. Sorodniki se zahvaljujejo kolektivu Emone, posebno pa tov. Vidrih Antonu in Žabjek Mariji za sočustvovanje in za vse, kar so v najtežjih dneh darovali enainosemdeset letni ženi Lojzki.

CIRIL SIVEC

## ■ NAGRADNI E – KVIZ:

# Ali poznaš Emono?

Odgovorite na naslednja vprašanja:

1. Koliko temeljnih organizacij združenega dela ima SOZD Emona?

2. Koliko DO in koliko TOZD SOZD Emona je v drugih republikah?

DO ..... TOZD .....

3. Kateri hoteli – navedi imena – so v DO Emona hoteli?

4. DO Emona Globtour ima svoje poslovalnice na vsem območju Jugoslavije. Koliko?

5. Katera DO v SOZD Emona ima največ zaposlenih delavcev?

6. Najmlajša DO v SOZD Emona – Angropromet v Čupriji ima več TOZD. Koliko?

7. Katere TOZD v DO Emona Angropromet v Čupriji so proizvodne in kako se imenujejo?

8. V katerem kraju izven svojega sedeža – Novega mesta – ima DO Emona Dolenjka svojo TOZD in kako se imenuje?

9. Kako se imenujeta hotela, ki bosta letos povečala število Emoninih hotelov?

10. Katere DO v SOZD Emona ne sodijo v panoge: proizvodnja, trgovina, turizem in hotelirstvo?

11. Koliko podjetij ima SOZD Emona v tujini?

12. Naštev imena vseh TOZD, ki so v sestavu DO Emona Commerce!

Če le nekoliko prelistate, ali če ste redni bralci našega časopisa E-informator, vam na zastavljena vprašanja ne bo težko odgovoriti, saj smo o tem, kar sprašujemo, v zadnjem času veliko pisali, in to z namenom, da vas seznanimo z dogajanjem v organizaciji, v kateri živimo in delamo.

Preizkusite svoje znanje, in na vprašanja odgovorite. Čakajo vas lepe nagrade.

Rešitev nagradnega E-kvizita pošljite v zaprti kuverti z oznako: »Nagradni E-kvizit« na naslov – E-Informator, 61000 Ljubljana, Kersnikova 2 najkasneje do 20. aprila 1979.

## NAGRADE ZA E-KVIZ

1. nagrada: vikend pension za dve osebi v hotelu Riveira v Portorožu.
2. nagrada: vrednostni bon za 400 din;
3. nagrada: kraški zašnik, izdelek Emone;
4. nagrada: emonska zimska salama;
5. nagrada: vrednostni bon za 250 din;
6. nagrada: vrednostni bon za 200 din;
7. nagrada: vrednostni bon za 150 din;
8. – 12. nagrada: 450 gr kave E-special;
13. nagrada: vrednostni bon za 100 din;
14. – in 15. nagrada: vrednostni bon za 50 din



Drugi E-center – Štepanško naselje

## ■ ŠTEPANJSKO NASELJE

# Drugi Emona center

Iz programa petih, ki jih bo za boljšo preskrbo občanov zgradil TOZD Maloprodaja na področju mesta Ljubljana, bo eden dograjen do konca novembra meseca. Objekt s površino 2491 m<sup>2</sup>, ki bo lociran v centru Štepanjskega naselja in bo lahko zadovoljeval tudi potrebe prebivalcev iz sosednjih krajev. Vsi prodajni prostori so tudi tu locirani v pritličju, pomožni in servisni prostori pa so delno v kleti, delno pa tudi v medetaži.

Financiranje predračunske vrednosti 77.280.602,30 bo deloma iz združenih sredstev SOZD Emona za ustvarjanje skupnega dohodka; deloma 43.882.024,20 pa bo kredit LB Gospodarske banke.

Kljub temu, da je uradni pričetek gradnje dne 26. 2. 1979, po podpisani pogodbi z Imosom šele v aprilu, pa že tečejo vsa pripravljala dela, kar omogoča dokončanje tega objekta do konca novembra, ko bo, upajmo, na zadovoljstvo krajanov, odprt.

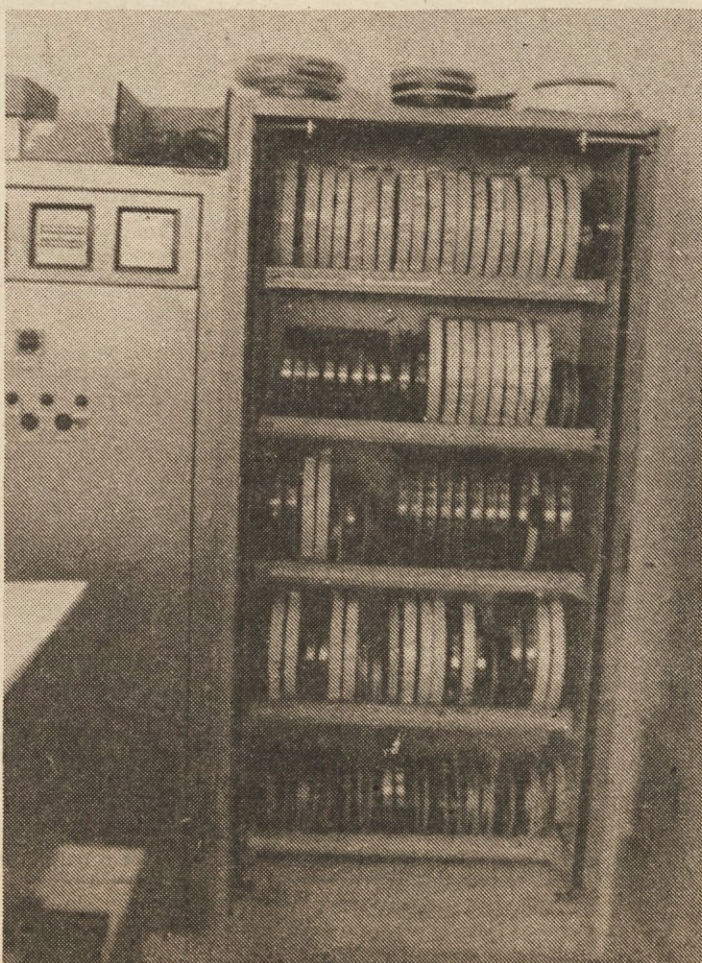
FRANC RUTAR

## Pravilna rešitev nagradnega vretena

R, Ra, Ora, Oran, koran, korant, narok, roka, Oka, o. k., o.

Nagrade:

- Izžrebani so bili in prejmejo:
1. nagrado – vrednostni bon za 300 din: **Miro Iskra**, DO Ilirija, 66250 Ilirska Bistrica;
  2. nagrado: vrednostni bon za 250 din: **Franc Ziherl**, DO Agroemona, TOZD Poljedelstvo-Govedoreja, Domžale;
  3. nagrado: vrednostni bon za 200 din: **Alojz Fistrovič**, DO Agroemona, Domžale;
  4. nagrado: vrednostni bon za 150 din: **Janez Verbančič**, SOZD Emona, Centralno vložišče, Ljubljana;
  5. nagrado: vrednostni bon za 100 din: **Savo Čebren**, DO Emona Commerce, Ljubljana;
  6. nagrado: vrednostni bon za 100 din: **Mojca Zabrj**, DO Emona Globtour, poslovalnica Maximarket, Ljubljana;
  7. nagrado: vrednostni bon za 50 din: **Sašo Kocjančič**, DO Inženiring, Ljubljana;
  8. nagrado: vrednostni bon za 50 din: **Janko Zupan**, DO Agroemona, TOZD Poljedelstvo-Govedoreja, Domžale
- Cestitamo!



Danes imamo zasedenih s podatki že 1700 magnetnih trakov. Zraven računalnika imamo tiste, ki jih potrebujemo najpogosteje.

**ZAHVALA**  
Ob boleči izgubi moje drage mame se iskreno zahvaljujem celotnemu kolektivu **EMONA-MARKETA G. Radgona**. Za darovani venec, izrečena sožalja ter spremstvo na njeni zadnji poti.  
Mulec Marija

**ZAHVALA**  
Ob smrti dragega očeta se iskreno zahvaljujem vsem sodelavcem **Emona-Commerce** za darovano cvetje, darilo Onkološkemu inštitutu ter za vsa ustno in pismeno izražena sožalja.  
NADA STANDEKER

**ZAHVALA**  
Ob smrti mojega ljubljeneega očeta se iskreno zahvaljujem vsem sodelavcem **DO Emona Blagovni center**, sindikalni organizaciji in pevske-mu zboru za cvetje, sožalje in spremstvo na njegovi zadnji poti.  
DOLF DREŠAR

**ZAHVALA**  
Ob boleči izgubi moje mame se iskreno zahvaljujem vsem svojim sodelavkam in sodelavcem skladišča II, za darovano cvetje in izrečena sožalja ter spremstvo na njeni zadnji poti.  
MARICA VOVK

**ZAHVALA**  
Ob smrti moje drage mame se iskreno zahvaljujem vsem sodelavkam in sodelavcem etáže C Supermarketa v Ljubljani za sožalje, cvetje in spremstvo na njeni zadnji poti.  
IVICA ČERNE



**e-informator**  
glasilo delavcev SOZD emona ljubljana

Izhaja enkrat mesečno – Glavni in odgovorni urednik **Miran Blaha**. Uredniški odbor: **Dušan Bračun, Ferdo Cigale, Franc Dolinar, Pavle Groznik, Jure Križnar, Ivanka Rižnar, Jože Snoj, Mira Težak, Tatjana Slabanja in Irena Rome**. Uredništvo: 61000 Ljubljana, Kersnikova 2, tel. 310-655, int. 223, 310-091. Tisk: ČGP »Delo«, Ljubljana – naklada: 11.000 izvodov. Oproščeno temeljnega davka od prometa proizvodov.