

Urbanistični načrt Črnomlja

Danes seznanjamo bralce Dolenjskega lista z izvlečkom iz urbanističnega načrta mesta ČRNOMLJA, ki sta ga lani izdelala ing. arh. Saša Sedlar in ekonomist Karel Meržek s sodelavci v Projektivnem ateljeju v Ljubljani. Bolj kot kdajkoli prej je načrtna rast naših mest in naselij potrebna danes, ko je treba sleherno gradnjo in urejevanje bodisi komunalnih, prometnih, prosvetnih, trgovskih in ostalih javnih vprašanj urejevati v skladu s sodobnimi načeli urbanizma. Že od lani se ObLO Črnomelj ravna glede zazidalnih površin v mestu in bližnji okolici po smernicah urbanističnega načrta in vsa javna dela se razvijajo v skladu s pravilnikom v uresničenju tega načrta.

Čeprav so bili za urbanistični načrt Črnomlja zbrani glavni podatki že v letu 1953, ko je bilo mesto še sedež črnomljskega okraja, to ne spremeni dejstva, da ostaja mesto slej ko prej geografsko in ekonomsko središče Bele krajine. Posamezne številke v načrtu so predlogi, ki so bili svojčas sestavni del načrtov republike in okraja; delno bodo še spremenjeni, delno pa so jih novi plani medtem že zamenjali oz. odklonili. Urbanistični načrt Črnomlja bo tudi drugim našim mestom lahko primer, kako naj bi taka dela pripravili.

PROGRAM

Po vojni je pri nas spričo ustanovitve nekaterih večjih podjetij bilo neštetočkrat sproženo vprašanje, v kolikem obsegu smemo še računati na porast proizvodnje v industriji in s tem v zvezi za koliko naj predvidimo razvoj ostalih panog gospodarstva. Ta razvoj pa nakazuje hkrati tudi vprašanje koncentracije prebivalstva v industrijskih središčih. Nesporno je, da razvoj nekega kraja ni odvisen le od finančnih sredstev, pač pa še od zemljepisnih in ekonomskih pogojev, predvsem pa od neposredno ležečih surovinških virov, agrarnega zaledja in prometnih zvez. Podčrtati pa je treba načelo, da le kadri odločajo vse.

Urbanistični program Črnomlja ni plan, boljje rečeno pomenja orijentacijo maksimalnega razvoja gradenj v mestu za daljše perspektivno obdobje ne glede na ovire, ki bi danes še ali v bodoče mogle zavirati predvideno dograditev oz. razrast mesta.

Splošne karakteristike. Bela krajina s svojim jedrom v Črnomlju predstavlja zemljepisno, gospodarsko in do nedavnega tudi upravno samostojno enoto, ki obsega okrog 600 km² pretežno kraških tal. Po geološki sestavi pripadajo kamenine skupini jurskih oolitov kot najstarejšim apnencem. Ti prehajajo v apnenca dolnje krede, čestokrat premešani z enklavami dolomita. Podrobna geološka raziskovanja v Beli krajini so predvidena v II. etapi geoloških raziskav. Iz dosedanjih ugotovitev pa izhaja, da si v Beli krajini, tudi v bodoče ne moremo obetati gospodarsko zelo pomembnih rudninskih skladov. Med znana rudninska bogastva v območju Črnomlja štejemo sledeča nahajališča:

Rjavi premog z bituminoznimi vložki v Kanižariči leži v globini 150—180 m kot velikanska leča pod površino 28 km². Njegove doslej znane zaloge zagotavljajo izkoriščenje okrog 70—90.000 ton letno za nekaj stoletij.

Črni premog pri Brezovici. Obseg njegovih skladov še ni raziskan.

Boksit ima svoje nahajališče med Črnomljem in Vinico. Iz referat ing. J. Tiringenja na I.

raj pri Črnomlju, ki pa niso točneje preiskane ter čakajo bodočnosti. Zaloga je ocenjena na 23.000 ton.

Dejstvo, da boksit v Beli krajini leži v neposredni bližini železnice in na pol izgrajene proge Črnomelj—Vinica—Vrbovsko predstavlja še posebno vrednost. Sodimo, da smemo z izkoriščanjem boksita računati šele v začetku II. desetletke. Izkoriščenje boksita bi predvidoma zaposlilo okrog 150 oseb.

Železo v Beli krajini ne bi prišlo v poštev za ekonomično izkoriščanje in sicer zato ne, ker je venjetno da so to le površinski sloji, katerih karakteristika je, da se železo pojavlja v koncentracijah kakor: bobovec, ledvičnik, klopotec ali krvavec. Tako je znan peščenj rjav železovec pri Črnomlju in Metliki, čisto v obliki ledvičnikov ali klopotcev. Kot krvavec ga je najti pri Črnomlju in tudi pri Metliki v obliki temnih jedrnatih različkov. Gospodarsko pomembnejši bi bil okrasni železovec v obliki rjave in rumene okre pri Gradacu.

Ilovica v neposredni bližini Črnomlja — Kanižarice se bo izkoriščala po izgradnji nove opekarnice s kapaciteto 5 milijonov kosov zidne opeke. 30 km na okoli ni večjih ilovnatih ležišč ter je treba kapaciteto opekarnice predvideti za potrebe zelo širokega območja.

Glina v Beli krajini so pogost pojav, vendar bi njihovo izkoriščanje zaradi premajhnih skladov ne bilo rentabilno za industrijo, pač pa za obrt.

Rogolčnik kot okrasni kamen v obliki apnenih gomoljev v strnjem apnencu je najti pri Metliki. Pomembnejše izkoriščanje ne bo prišlo v poštev.

Rudisti in hipuritski marmor pod imenom »belokrajski marmor« v Gradacu se izkorišča primitivno. Perspektivno povečanje števila gradenj v Beli krajini kot najbližjem tržišču terja razširitev in modernizacijo tudi tega kamnoloma.

Zaradi ugotovljenih sečišč tektonskih prelomnic v Beli krajini bi pričakovali tudi termalne ali slatinske vrelece. Ti se najbrže odteka v podzemski kra-

ške tokove. Okolnost, da Bela krajina še ni raziskana, razen področja okoli Kanižarice, nas navaja, da kljub dosedanjim ugotovitev vrst zemeljskih bogastev, še niso ugotovljeni vsi njeni zemeljski zakladi, primerni za izkoriščanje.

Poleg rudninskih bogastev je treba upoštevati še

Energetske vire, ki v Beli krajini še niso izkoriščani.

Po dosedanjih študijah strokovnjakov »Elektro-projekta« v

HE Goršeti	18,5	8.860	40
HE Dol	11,5	7.850	35
HE Severin	14,0	10.730	48
HE Zilje	14,0	12.100	55
HE Podbrežje	14,0	12.480	56
HE Griblje	7,0	6.830	30

HE Srednje Kolpe	58.850	264
------------------	--------	-----

Gradbeni stroški so ocenjeni na 200 tisoč din za I instaliran KV. Izgradnja teh HC je po ocenji predvidena v II. desetletki, seveda moramo upoštevati možnost, da bo znanost za pridobivanje energije iz urana ugotovila cenejšo gradnjo energetskih virov. V procesu proizvodnje bodo te HC zaposlovale okrog 240 oseb.

TE Kanižarica. Načrt njene izgradnje je v študiju pri »Elektroprojektu« — Ljubljana. Dnevna potrošnja v tej TE še ni predvidena, toda po prvotnem osnutku bi presegla obstoječo kapaciteto proizvodnje.

TE v Kanižarici bo s posebnim vodom do novopredvidene razdelilne postaje v Svibniku priključena elektroenergetski mreži Slovenije. Ta razdelilna postaja v Svibniku za katero je že določena parcela v izmeri 80—60 m, bo služila kot osrednja razdelilna postaja za vso Belo krajino.

Gozdovi so dejansko zelo pomembno naravno bogastvo, toda ne v Beli krajini. Tu je 55% degeneriranih gozdnih površin in 50% vse gozdne površine še pod steljniki in grmovjem. Iz ugotovitev gozdarske komisije konec novembra 1954 v Črnomlju izhaja, da posek v poslednjih letih že presega dejanski prirast. Naraščajoči konzum lesa ogroža lesno zalogo v gozdu. Samo te ugotovitve že zadošča-

Ljubljani in številnih ogledih na terenu je v Beli krajini treba predvideti izgradnjo 6 hidrocentral na Kolpi ter spričo najnovjših ugotovitev ene termoelektrarne v Kanižarici. Proizvodnja te energije bi presegla potrebe Bele krajine ter bi služila tako za gonilno silo nove industrije Dolenjske kakor osrednje Hrvice.

Obseg teh novopredvidenih HC je razviden iz sledečih podatkov:

jo za sklep, da bi bilo kakršnokoli povečanje lesne proizvodnje negospodarsko, ker ni dovolj surovinske osnove in je ne bo predvidoma najmanj 15 let. Razvoj obstoječih lesno-industrijskih in obrtnih podjetij je mogoč samo v proizvodnji kvalitetnih izdelkov. Lokacija novih gozdarskih objektov kakor tudi drevesnic na urbanističnem območju Črnomlja ne pride v poštev.

V pregledu obsega proizvodnje moramo na prvem mestu poudariti kmetijstvo kot najmočnejšo gospodarsko panogo. Toda tu ugotavljamo nizko proizvodnjo, nizek ha donos in postopno nazadovanje obsega obdelovalnih površin. Za tako stanje je več vzrokov, med katerimi velja nekatere omeniti:

1. Manj primerni klimatski pogoji. Semenskim žitom in okopavinam bolj ugaja suhozemski klima z večjimi temperaturnimi razlikami kakor jih pozna Bela krajina. Tudi množina padavin, ki je potrebna za dorast in zorenje, ne zadovoljuje.

2. Pedagoška struktura tal meri na kraško z izrazitim pomanjkanjem apnenca in fosfornih spojin, zlasti v okolici Črnomlja. Kamen pod rodovitno plastjo ovira razvoj mehanizacije v kmetijstvu.

3. Zaostalost obdelave zemlje iz preteklih generacij, oddaljenost ugodnih tržišč, predvsem pa dejstvo, da je narodni dohodek v kmetijstvu nižji kakor v drugih gospodarskih panogah, ne obeta tudi v bližnji bodočnosti pomembnega izkoriščanja v kmetijski proizvodnji. Po 17 letih je obseg obdelovalne zemlje padel na 49% prvotnega obsega površin, število prebivalstva je v tem času nazadovalo za 7%, število živine za 10%.

Za novih 39% se je v istem času povečal odstotek površin za pridelavo krmskih rastlin in za 127% nove površine za industrijske rastline. Relativno največje so površine pod travniki, pašniki in senožeti, t. j. 52% celotne površine Bele krajine, toda ha donos sena je za 40% nižji kakor povprečno v merilu republike. Zato je razumljivo, da odpade v Beli krajini le 11,7% q sena na leto na 1 odraslo govedo, v LRS pa povprečno 21 q, oziroma 80% več. Tako stanje senene osnove na-



Pogled na stari del Črnomlja — tipično srednjeveško mesto na pomolu, ki ga s treh strani objema Lahinja



Skica ureditve centra v Črnomlju (Projektivni atelje, Ljubljana)

Pokopališče

Pokopališče v Vojni vasi se razširi na 2,8 ha in opremlja s potrebnimi objekti, kot mrliško vežo in prostori za sodno-medicinske intervencije.

Promet

Prvo vprašanje nove prometne mreže je razbremenitev današnje glavne ceste od tovarnega in živinskega prometa, drugo pa povezava vojaškega taborišča in Vojne vasi z železniško postajo.

Prometna rešitev se v severnem delu mesta oklepa predvojnega načrta, ki je v zvezi z novo železniško progo deloma že uresničen. Današnji izpadnici proti Metliki in Semiču se premaknejo severno od nove železniške proge in se pri kolo-dvoru spojit na nadvozem. Okoli 100 m niže se cesta deli v smer proti mestu in v smer proti industrijskemu kompleksu. Nova cesta se po 650 metrih priključi železniški progi Črnomelj—Vrbovsko in teče z njo vzporedno vse do vasi Kočevje, kjer se priključi cesti proti Kanižarici. Odcep proti Svibniku je skozi podvoz pri novi livarni.

Nova cesta omogoča boljše zveze Kanižarice, tovarne »Beltsade« in Belokranjske livarne z železniško postajo ter prevzema ves tovorni promet, ki ni v zvezi s Črnomljem. Obenem se z novo cesto odpira možnost intenzivnejše zazidave severozahodnega področja Črnomlja. Na to cesto se vežejo na velikih razdaljah stanovanjske in lokalne ceste.

Vse ostalo prometno omrežje v mestu se drži sedanjega stanja, s potrebnimi razširitvami, korekcijami in nivelacijami.

Železniška proga Črnomelj—Vrbovsko pelje večinoma izven širšega gradbenega območja, razen v severnem delu mesta, kjer seka glavno cestno zvezo proti severovzhodu, severu in severozahodu, vendar pa so povsod predvidena križanja s cestami v dveh nivojih, v primernih medsebojnih razdaljah.

KOMUNALNE NAPRAVE

Vodovod

Črnomelj ima vodovodno mrežo, ki je nepopolna in ne oskrbuje vseh mestnih področij. Tudi kapaciteta vodovoda ne zadošča za današnje potrebe. Projektivno podjetje »Projekt-

nizke gradnje« izdeluje projekt oskrbe z vodo za širše območje Črnomlja. Nekateri objekti se tudi že gradijo.

Kanalizacija

V zvezi z novo urbanistično ureditvijo Črnomlja in sosednjih vasi se sama od sebe pojavlja potreba po ureditvi oziroma izpopolnitvi vodovodne in kanalizacijske mreže.

Osnovne smernice za kanalizacijo so vsebovane v urbanističnem projektu.

Pregled površin urbanističnega načrta

Po gradbenih območjih:

1. ožje gradbeno območje	25,20 ha
2. širše gradbeno območje	69,71 ha
3. nezazidljivo območje	62,21 ha
skupaj:	157,12 ha



Nova železniška postaja

Kaj pravijo logarji o čiščenju košenic in sečnji gozdnega drevja

V Beli krajini je večkrat slišati da gozdarji zavirajo sečnjo drevja na košenicah ali pa čiščenje košenic. Posebno pa o teh stvareh radi razpravljajo na vseh sestankih v področjih, kjer take površine prevladujejo, kot na primer v okolici Sinjega vrha, Vinice, Tanče gore, Maveriena itd.

Res je, da gozdarji zastopamo svoje stališče do sečnje v košenicah, toda to nikakor ne izvira iz težnje do povečanja gozdenih površine na račun kmetijskih kultur.

V področjih, ki sem jih ime-

noval, so precejšnje površine košenic, kjer se nekajkrat letno kosi seno. Nekateri pa so že tako zarasle, da so morali košnjo opustiti. Med grmovjem po košenici ali pa izven grmovja raste posamezno drevje. Nekatere so košenice tako porasle z drevjem, da znaša zaloga lesa 30 do 40 kubičnih metrov na hektar. Razumljivo je, da daje košenica, ki je tako porasla z drevjem in grmovjem, zelo nizke pridelke in kvaliteto slabo seno. Zaradi strogih predpisov o sečnji v gozdovih so pričeli posestniki v zadnjem času bolj sekati po

košenicah. Žal pa v večini primerov ni namen take sečnje očistiti košenice in izboljšati krmno osnovo, pač pa prodati les. Grmovje, ki raste pod drevjem in ovira rast sena, se ne počisti. Mnogokrat pa tudi vejevja po sečnji ne pospravijo.

Jasno je, da take sečnje ne očistijo košenic (niti se ne izboljšajo krmna osnova, kar je v našem interesu. Zato zastopamo stališče, da se pri sečnji drevja na košenicah poseka in pospravi tudi grmovje in vejevje. Če lastnik tega ne stori, mu logar ne ožigosa lesa. Ta ukrep zadene le tiste posestnike, ki niso sekali zaradi čiščenja košenice.

Nekateri posestniki imajo več parcel, nekateri pa imajo tako plitka tla, da je kamenja toliko, da je košnja mogoča samo na polovici površine. Dobro bi bilo, če bi posestniki ocenili zemljišča in tiste parcele, ki imajo znatno boljša tla, jih očistili, pognojili in vzdrževali. Verjetno bodo dale manjše površine, če bodo vzdrževane, večji donos in ne bo treba iskati trave med skalami.

Tako gledamo gozdarji na ta problem in upamo, da ni napačno, če ravno pade na naš račun precej gorkih.

Tone Fabjan

Odstrel medvedov na Brezovi rebri

Ker so se medvedi na območju Brezove rebri in okolice precej razmnožili, je lovška družina Novo mesto (lovišče spada v njeno področje), sprejela sklep, da odstreliti tri kožuharje. Na posvetu so določili, da prepuste enega medveda za

odstrel predsedniku Lovske zveze Slovenije dr. Benigarju, enega bo proti odškodnini odstrelil član družine, tretjega, ki ga bodo podarili muzeju ali šoli, je žreb določil, da ga upleni član družine Jože Rozman, logar.

Zlasti na območju Ajdovca in Brezove rebri povzročajo divji prašiči veliko škodo. Lovska družina Novo mesto, ki ima lovišče na tem sektorju, se trudi, da s pogoni preganja to divjad in jo redči. Tudi v nedeljo 10. marca so imeli pogon. Pri tem so ustrelili staro svinjo.

Iz JLA pozdravljajo dolenski fantje

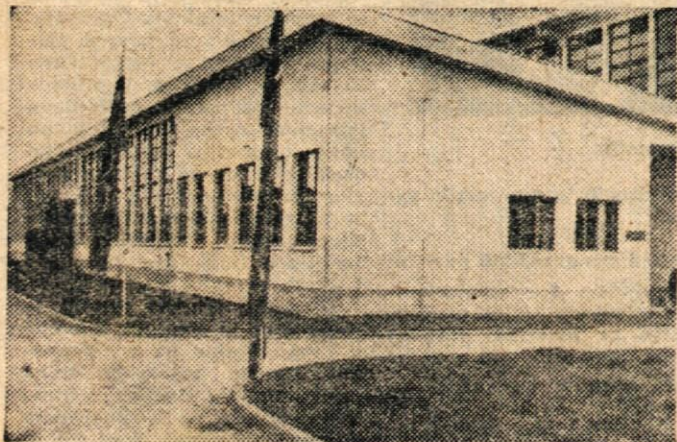
Mornar Pavlin Jože z otoka Visa pozdravlja use domače, bralce Dolenjskega lista in kolktiv TELEKOMUNIKACIJ v Sentjerneju.

Dolenski fantje iz Bovca: Bogdan Zupančič, Vinko Skufca, Jože Košiček, Ivan Hotko in Marolt Franc, pozdravljajo vse znanke in dekleta na Dolenjskem in jim želijo mnogo uspehov pri delu.

Iz Pristine pošiljajo pozdrave vsem ženam, materam in dekletom vojakov: Peter Kuzma, Vladko Starešinič, Jože Fortuna, Mirko Klobučar, Jože Rapuš, Martin Plut in Vladko Štampohar.

Zlata poroka rojakov v Ameriki

2. februarja letos sta praznovala v krogu svoje družine petdesetletnico poroke zakonca Josip in Barbara Bahorič iz Pittsburga. Zlatoporočenca imata številno družino: šest sinov in dve hčeri, 18 vnukov in 9 pravnukov. Josip Bahorič je doma iz Adlešič, Barbara pa iz Zilj. Kot dekle se je pisala Vranešič. Zlatoporočenca želimo še mnogo zadovoljnih let v krogu svojih dragih!



Pročelje tovarne BELT

OGLAŠUJTE V DOLENJSKEM LISTU!

Vsa podjetja, kmetijske zadrage, ljudske odbore, ustanove, organizacije, društva in posameznike vabimo, da objavljajo v Dolenjskem listu vse vrste oglasov.

Objavljajte v domačem časniku vse razpise za nova delovna mesta, štipendije, licitacije, reklamne oglase za vaše izdelke in usluge, oglase za iskanje in prodajo strojev, surovin, blaga in podobno.

Naročajte male oglase, ki vam prinesejo zanesljiv uspeh!

Podprite z oglasi redno izhajanja domačega pokrajinskega časnika, ki seznaja nad 50.000 bralcev z najvažnejšimi političnimi, gospodarskimi in kulturnimi dogodki, zlasti pa z vsem družbenim dogajanjem Dolenjske.

Naročila za reklame in oglase pošiljajte na naslov: Uprava »Dolenjskega lista«, Novo mesto, p. predal 33

