

• KAJ NAM POMENI

Kmečki turizem danes in jutri

(Nadaljevanje in konec)

Oblike kmečkega turizma

Na osnovi različnih naravnih razmer, različno številčne in sposobne delovne sile se oblikujejo naslednje oblike kmečkega turizma:

— samo prenočišče: tam, kjer je v neposredni bližini možnost prehrane;

— prenočišča in zajtrk: kot najpogostejša in manj zahtevna oblika turistične ponudbe na kmetijah;

— prenočišča in dva topla obroka (običajno zajtrk in večerja) ter

— popolna oskrba: najvišja oblika nudenja uslug tam, kjer je na kmetiji dovolj delovne sile in v bližini ni možnosti prehranjevanja v ustreznih gostinskih obratih;

— oddajanje sob s kuhinjsko nišo, kjer si turist sam lahko pripravlja hrano;

— prostor za taborjenje.

Razen navedenih klasičnih oblik nudenja uslug pride za hribovite predele naše občine, ki leže v neposrednem zaledju Ljubljane, v poštev tudi **izletniški turizem**. Ta oblika turizma je pomembna za rekreacijo delovnega človeka, obenem pa kmetom omogoča neposredno prodajo njihovih pridelkov. Pri tej obliki kmečkega turizma je treba ponudbo prilagoditi zahtevam izletnikov.

Kmečki turizem v naši občini

Organizatorica kmečkega turizma v občini je kmetijska zadruga. Ta organizacija že tako tesno sodeluje s kmeti. Poleg tega ima hranilno-kreditno službo in službo za pospeševanje kmetijstva. Naloge kmetijske zadruge so:

— izdelovati dolgoročen in srednjeročen načrt razvoja kmečkega turizma za vso občino;

— organizirati in krepiti strokovno — svetovalno službo in zagotoviti kmetom stalno strokovno pomoč;

— odobravati kredite za preurejanje stanovanjskih in gospodarskih poslopij, novogradnje ali adaptacijo objektov za turistično dejavnost na kmetiji;

— zagotoviti, da so izdelani ustrezni načrti za adaptacije ali novogradnje;

— organizirati izobraževanje kmetov in kmečkih gospodinj za vodenje kmečkega turizma;

— spodbujati celovito urejanje vasi, ki se razvijajo v turistične kraje.

Kvaliteto kmečkega turizma bo označeval **zaščitni znak** za turistično kmetijo. Ta temelji na zahtevah, ki jih mora taka kmetija izpolnjevati. Zaščitni znak je že pripravljen in ga bo podeljevala zadruga zveza Slovenije. S tem bo napravljena selekcija med sedanjimi nosilci kmečkega turizma.

• Kmečki turizem ne more biti

gostilna ali bife. Cenik za jedi, pijače, usluge in prenočišča mora biti usklajen za vso občino.

Možnosti razvoja kmečkega turizma pri nas

Okolica Ljubljane in s tem tudi hriboviti predeli naše občine so zanimivi za tuje in domače turiste. Zlasti je to območje zanimivo za vse Ljubljančane. V današnjem stehnjiranem svetu ob čedalje večji gostoti prometa, vedno večjih stanovanjskih naseljih in stopnjevanju produktivnosti dela postaja kmečko okolje v bližini narave vedno privlačnejše. Čedalje bolj postaja nepogrešljivi del našega vsakdana potreba po zdravi rekreaciji (sprehodi v naravo, kolesarjenje, nabiranje gozdnih sadežev), potreba po oddihu ob koncu tedna v mirnem in zdravem okolju.

Zaradi stabilizacije in varčevanja z bencinom smo se začeli množično usmerjati na zadovoljevanje svojih potreb po vsakodnevni rekreaciji v bližnji okolico, skratka izletništvo je na pohodu. Mi pa imamo izletniku — občanu trenutno ponuditi bore malo. Le tri turistične kmetije nudijo izletnikom hrano in prenočišče, in to v Spodnji Besnici, Velikem Trebeljevem in na Lipoglavu; od tega sta dve bivši gostilni. Na drugi strani pa imamo v KS Besnica, Klopce, Lipoglav in Zadvor naravno izredno zanimiva območja in ljudi, ki so se pripravljali ukvarjati s turistično dejavnostjo.

V družbenem planu občine za obdobje 1981 — 1985 je tudi kmečki turizem opredeljen kot pomembna panoga. Zato je TZO Dobrunje kot organizatorica kmetijske proizvodnje v občini vnesla v svoj srednjeročni plan **osem kmetij**, ki se bodo bavile s kmečkim turizmom: Antonija Šeme s Pane, Antonija Vozelj z Volavelj, Ivana Jelnicar s Tujega grma, Joži Končar z Vnajarjev, Ivan in Ani Zupančič z Lipoglava, Jože Pokovec iz

Zagorice, Matej in Marija Rozina iz Križevske vasi in Terezija Zrnc z Velikega Lipoglava. Vse to so kmetije s tržno proizvodnjo v tipičnem vaškem in lepem naravnem okolju z možnostjo izletov na bližnje izletniške točke. Kandidate je izbirala posebna komisija po kriterijih, ki veljajo za vso Slovenijo.

Osnova za program razvoja kmečkega turizma v občini so bile ocene, ki so upoštevale prostor, gradnjo infrastrukture in podrobnejšo analizo kmečkih gospodarstev, ki kažejo interes za tvrstno dopolnilno dejavnost.

Pri oceni prostora smo načelno razmejili naravne možnosti za izletniški turizem in za stacionarni kmečki turizem.

Za **izletniški kmečki turizem** je primeren tudi naravno manj zanimiv prostor, saj gre pri tem turizmu predvsem za rekreacijo občanov, ki je časovno omejena s prostim časom ob koncu tedna.

Prostor, primeren za **stacionarni kmečki turizem** pa je vezan na posebnost krajine z možnostjo daljšega bivanja s polno oskrbo in možnostjo izletov v okolico.

Pri oceni **infrastrukture** je bila upoštevana predvsem cestna povezava. Odločujoča je bila **ocena kmečkega gospodarstva** po naslednjih kriterijih: trajnejše proizvodno sodelovanje s kmetijsko zadrugo, razpoložljiva delovna sila na kmetiji, izobrazba predvidenega nosilca kmečkega turizma in urejenost kmetije.

Glede na te kriterije so od osmih kmetij opredeljene štiri v stacionarni kmečki turizem s polnim penzionom, tri kmetije v kombiniran kmečki turizem s polnim penzionom in izletniškim turizmom ter ena kmetija za izletniški turizem.

Za izvedbo tako širokega programa in reševanje problemov, ki se bodo pojavili, je nujna povezava z vsemi, ki jim je naloga in interes načrtovani razvoj kmetijstva in turizma.

Pomoč bo zlati potrebna pri reševanju naslednjih zadev:

— ustrezno kreditiranje kmečkega turizma,

— ažurno in prožno urejanje potrebne gradbene dokumentacije,

— odprava pomanjkanja ustreznih tipskih načrtov za kmečko stanovanjsko hišo, primerno za kmečki turizem,

— organizirano in strokovno propagiranje na domačem in tujem tržišču,

— stalna pospeševalna služba in možnost izobraževanja delavcev v kmečkom turizmu.

Za **sistemsko in dolgoročno kreditiranje vlaganja v razvoj kmečkega turizma** naj bi se zavzela gospodarska zbornica ljubljanskega območja in turistična poslovna skupnost Ljubljana, komite za gostinstvo, turizem in cene pri SML pa naj bi bil pobudnik usklajevanja razvoja kmečkega turizma v ljubljanskih občinah in v regiji.

Rešitev naštetih problemov je pogoj za rednejše programiranje razvoja kmečkega turizma v naši občini, s čimer pa bi pripomogli tudi k razvoju hribovitih predelov v njej.

FRANC ŠKERL

• ČESTITKE OB JUBILEJU



Udeleženec NOB in nosilec Partizanske spomenice 1941 Ivan Svetek iz Novega Polja, C. VIII. št. 11, praznuje 8. julija šestdeseti rojstni dan.

Čestitamo!

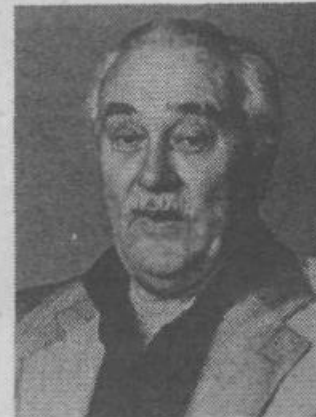
• MEDVOJNI KOMUNISTI PRIPOVEDUJEJO

To je bila akcija!

V partizanih sem bil že od februarja. Stopil sem v 2. štajerski bataljon na Pugledu. Doživel sem ustanovitev II. grupe odrediv in se z njo udeležil dveh zanimivih in zelo pomembnih zmagovitih bitk: z Nemci na Jančah — Tujem grmu od 20. do 23. maja 1942 in na Muljavi z italijansko okupacijsko vojsko v prvih dneh junija istega leta. V teh bitkah sem bil že komandir čete v III. bataljonu II. grupe odrediv.

Tudi v ekonomsko preskrbovalni akciji v Višnji gori takoj po bitki na Jančah sem s svojo četo odigral pomembno vlogo. Takrat smo v Višnjo goro privedli okoli 400 občanov; ki so s koli za nošenje vreč odnesli — brez enega samega strela — iz italijanskega intendantskega skladišča okoli 20 ton moke, nekaj olja, masti, sira in druge hrane. To je bila akcija! Pripravljena in izvedena je bila skupaj z narodnoosvobodilnimi odbori Višnja gora in Stična. Oni so preskrbeli 400 mobilizirancev — pripadnikov narodne zaščite, vodnike, zaprežno živino in vozove. Vsa dolina od Višnje gore, Stične in Muljave je bila na nogah. Že v zgodnjih urah naslednjega dne pa je bil v dolgi neprekinjeni koloni voz ves plen prepeljan na varno v Znojile in dalje na osvobojeno ozemlje v Suho krajino...

Preživel sem dve težki ofenzivi. Leta 1943 sem bil v nemški ofenzivi dvakrat ra-



»V komunistično partijo sem bil sprejet 1. maja pred devetindesetimi leti, ko sem bil pred tem nekaj mesecev kandidat za sprejem v KPJ.«

njen, vendar sem z bataljonom pri Mačkovcu, na Možkru in Krimu dosegel prav

lepe uspehe in pravzaprav brigadi obdržal borbeno jedro bodoče brigade Frana Levstika.

Pot me je zanesla celo na Hrvaško v Otočac, kamor sem pred kapitulacijo Italije z delom svoje enote spremljal Franca Leskoška-Luko, nazaj pa v dneh kapitulacije Italije še Edvarda Kardelja-Krištofa, Vlada Zečevića, Dedijera, Lampreta in druge. Med potjo smo v Dubravi na Hrvaškem ob progi razorožili močno italijansko fašistično posadko, ki v strahu pred obračunom ni hotela položiti orožja pred borci Karlovskega odreda...

Po vojni sem se odločil za vojaški poklic in ga vestno opravljal vse do l. 1972, ko sem se upokojil. A vojaška žilica mi ni dala miru pa tudi partijska morala mi ni dovolila, da bi miroval. Zato sem sprva delal v sekretariatu za ljudsko obrambo kot pomočnik sekretarja, nato pa sem se oprijel pedagoškega in znanstvenega dela in še danes poučujem znanost in sistem SLO na fakulteti za politične vede, sociologijo, novinarstvo in obramboslovje.

Danes opravljam vrsto funkcij v KS, občini in družbenopolitičnih organizacijah, zlasti v ZZB občine in mesta.

Moja življenjska pot je bila polna doživetij in to, kar mi je dala in omogočila KP oz. ZK, moram izkoristiti in delovati do kraja. Tako sem naučen.

FRANC SOTLAR

• PREDSTAVLJAMO VAM • PREDSTAVLJAMO VAM • PREDSTAVLJAMO

KS JOŽETA MOŠKRIČA-CIRILA

SKUPNE PROBLEME REŠUJEMO SKUPAJ

Hitra rast naselja s številnimi novimi prebivalci in želja približati vsakodnevno problematiko vsakemu krajanu, da bi o njej lahko čim neposredneje odločil, sta l. 1980 pripeljali do delitve Novih Jarš v dve manjši KS. Ena od teh je tudi KS Jožeta Moškriča-Cirila. V njej živi 4.900 krajanov, od tega 1.051 začasno prisotnih. Stevilni krajanji so se priselili v zadnjih šestih letih, kar pa ni ovira za sodelovanje s staroselci. Vsi problemi so nam skupni in jih skupaj tudi rešujemo.

Največji je problem osnovne preskrbe, ki je že zdavnaj prerasel okvire naselja, vendar se zadeva še vedno ni premaknila z mrtve točke. Krajanji pa negodujejo in se upravičeno sprašujejo, ali je interes nekega ozda važnejši od interesa in potreb nad 8.000 krajanov, mimo 5.000 zaposlenih v vseh oddih! Zelo pereč je tudi problem šolstva in otroškega varstva. Stara osnovna šola, ki je lani iz sredstev II. samoprispevka dobila novo stavbo z 18 oddelki, bo že v novem šolskem letu spet prenatrana z učenci, ki prihajajo kar iz treh KS, med drugim iz dela občine Ljubljana-Bežigrad, kjer »raste« nad 700 novih stanovanj. S tem je prehod na celodnevno šolo vprašljiv. V naselju imamo tudi tri enote VVZ Jarše, ki pa so

pretesne za vse tiste malčke, ki potrebujejo varstvo. Delno se bomo rešili problema s prizidki, ki bodo zgrajeni iz III. samoprispevka, o katerem se bomo odločali novembra letos.

Komunalna opremljenost KS ni najbolj zadovoljiva. Pomanjkanje telefonskih priključkov bo delno rešeno z dograditvijo TC v Mostah. Tudi problem vrtičkarstva med Šmartinsko cesto in Zalami ter Jarško cesto še vedno ni urejen. Pri reševanju tega problema nam bodo morale priskočiti na pomoč ustrezne občinske službe in podjetje Soseska. V tem delu naselja je nujno urediti tudi manjše otroško igrišče, ker ga tam sploh ni. Velike težave nam povzroča malomaren odnos krajanov do zelenih površin. Močno

nam primanjkuje parkirnih mest, čeprav bi jih moralo biti po izjava »vzkušenih« strokovnjakov še preveč. Tudi rekreacijskih objektov je že zdavnaj premalo, ker se na obstoječih, tj. pri OŠ in na ploščadi Ob Kvedrovi S — 13 rekreirajo predvsem prebivalci samskih domov. Rešitev vidimo predvsem v povezavi s KS Smartno, kjer je v načrtu gradnja velikega športno-rekreacijskega centra.

Zadeva SLO in DS so pri nas dobro urejene. V to dejavnost so vključene vse DPO in društva. Še posebno so aktivni taborniki, ki so s svojim strokovnim znanjem sodelovali pri vseh akcijah NNNP in Ljubljana 80/81. IS občinske skupščine jim je dodelil v uporabo bivšo čuvajnico Vesna filma, ki pa jo že leto dni ne morejo uporabljati. Ker Soseska ne naredi ogreje z vrati v delovne prostore te firme, nam oni ne izročijo ljučev in tako »hišica« sameva in seveda propada. Taborniki pa se stiskajo v majhni sobici hišnega sveta v bloku S-6.

Naša dejavnost bo skupaj z DPO in OZD v prihodnjih mesecih usmerjena predvsem v evidentiranje možnih kandidatov za prihodnje štiriletno obdobje.

Vse probleme, ki so skupni za celotno naselje Nove Jarše, rešujemo v povezavi s KS Dušana Kvedra-Tomaža in smo si zato tudi strokovno službo za obe KS organizirali skupaj.

JAKOB ŽVAN

Predsednik skupščine KS



Marko Hočvar, rojen l. 1944, kvalificirani pleskar, stanuje Jarška 67

Predsednik sveta KS



Jaka Žvan, rojen l. 1946, zobotehnik, stanuje Kvedrova S 6

Predsednik KK SZDL



Dušan Tratnik, rojen l. 1928, dipl. ekonomist, stanuje Jarška 21

• PIONIRJI — GASILCI

Množično in kakovostno

Tudi letos je OGZ Ljubljana Moste-Polje razpisala tekmovanje pionirjev — gasilcev. Prijavilo se je več društev in desetih. Vsa gasilska društva so torej resno zela priporočilo štaba operative in upravnega odbora OGZ in se že med letom lotila dela s pionirji.

Tekmovanje je potekalo prejšnji mesec v rekreacijskem športnem centru KS Smartno ob Savi. GD Smartno letos praznuje 60-letnico svojega obstoja in v čast tega jubileja je društvo prevzelo organizacijo prireditve, s čimer je bil dan tudi poudarek visokemu jubileju. Pionirji so tekmovali v dveh skupinah: A in B.

V skupini A so tekmovali mlajši pionirji v dveh disciplinah: v vaji z brentačo in v štafetnem teku s prenosom ročnika in ust-

nega povelja. V skupini B so starejši pionirji tekmovali prav tako v dveh disciplinah: v vaji s hidrantom in v metu reševalne vrvi v začrtani krog na dolžini 8 m.

Kako so se uvrstile desetine? V skupini A je bila prva desetina GD Vinje (229 točk), za njo pa so se zvrstile 2. GD Bizovik III (mešano) (219 točk), 3. GD Dolško (213 točk), 4. — 5. GD Šmartno in GD Zg. Kašelj (212 točk), 6. GD Bizovik II (deklice) (199 točk) in zunaj konkurence

GD Klopce (203 točk).

V skupini B je bila prva desetina GD Slape (346 točk), slede pa ji 2. GD Zadobrova (342 točk), 3. GD Bizovik (335,5 točke), 4. GD Sostro (335 točk), 5. GD Senožeti (320 točk), 6. GD Lipoglav (313 točk), 7. GD Zadobrova II (304 točke) in 8. GD Šmartno (287 točk).

Iz vsake skupine sta se prvi dve desetini uvrstili v tekmovanje MGZ Ljubljana, za doseženi uspeh je prva desetina iz A skupine prejela brentačo, iz B skupine pa 400-litrsko črpalko.

Do 3. mesta so desetine prejele pokale, druge pa spominske diplome.

IVAN KOS