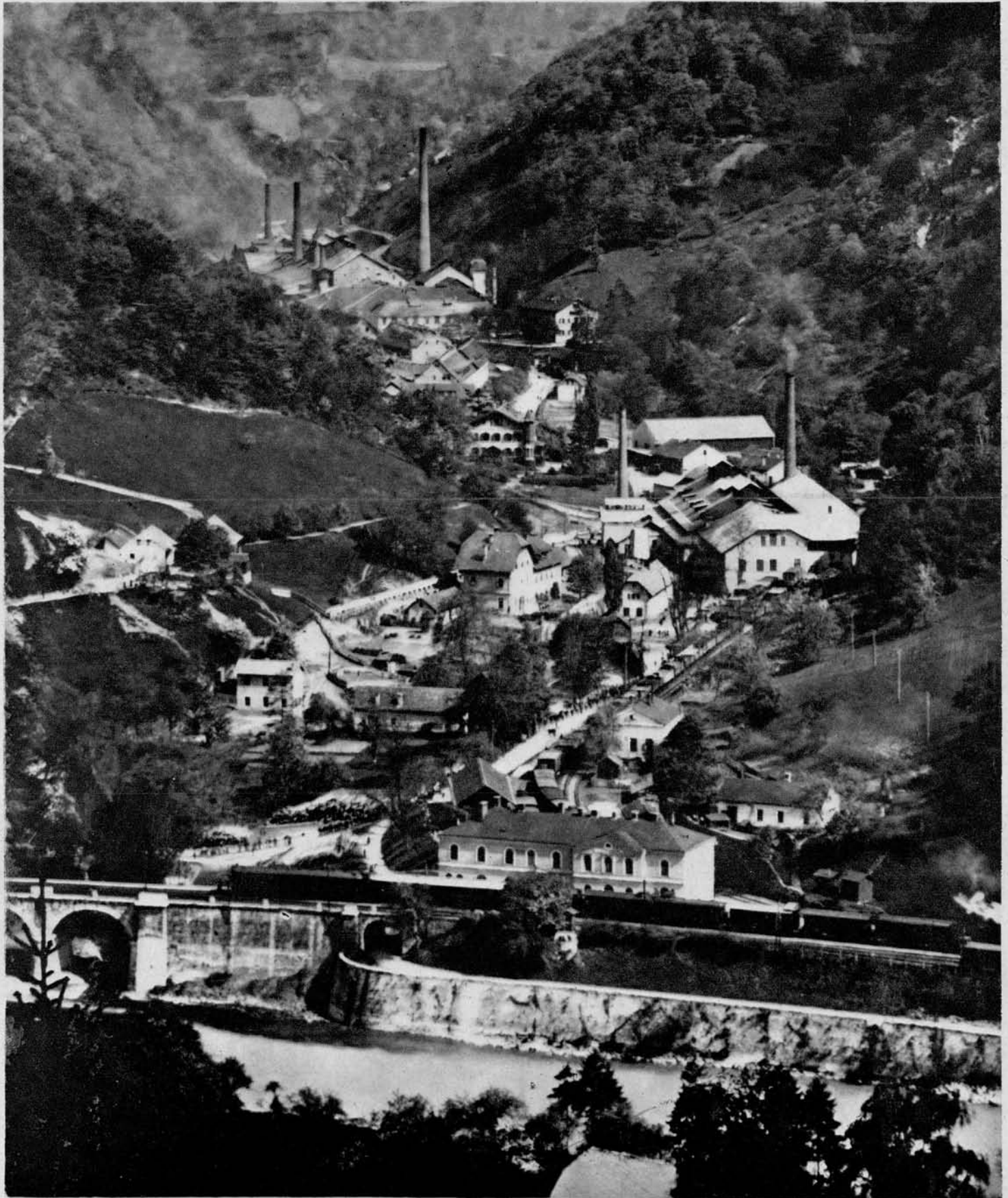


Ilustrirani **Slovenec**

Leto III ♦ Tedenska priloga „Slovenca“ z dne 20. nov. 1927, števil. 264 ♦ Štev. 47



Iz slovenskih industrijskih središč: Hrastnik

Na sliki je videti kolodvor, steklarno, kemično tovarno in premogovnik: žal so pa vsa ta velepodjetja v — tujih rokah!



**Bolgarski kralj Boris (X) prisostvuje blagoslovitvi
čet po metropolitu Stefanu v Sofiji.**



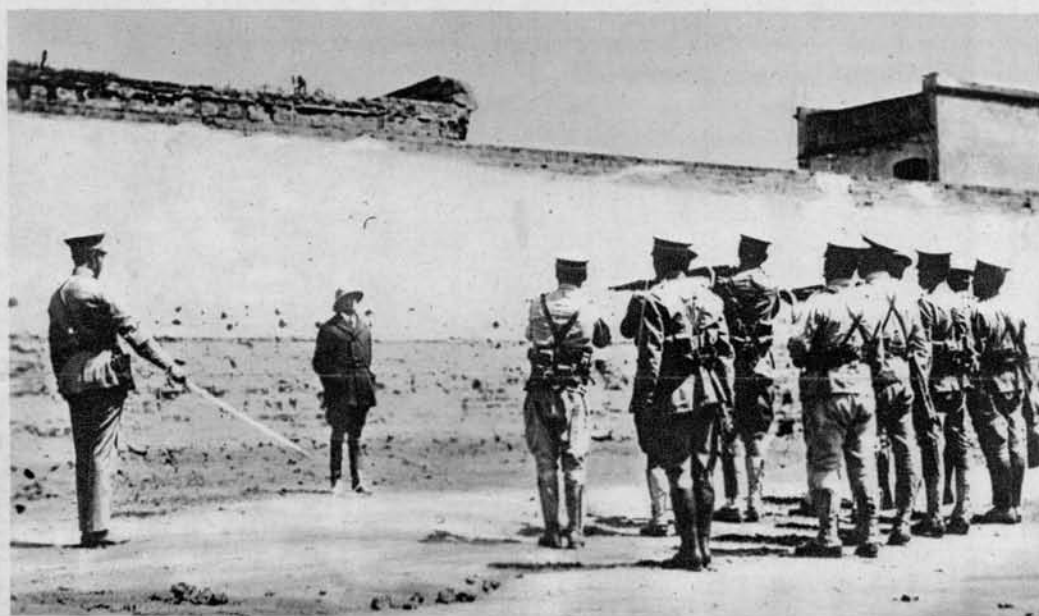
„Principessa Mafalda“

12.000 tonski italijanski potniški parnik, ki se je pred kratkim potopil ob braziljski obali; ob tej priliki je utonilo mnogo potnikov in ves svet se je zgražal nad ravnanjem italijanskih mornarjev.



Nemški podmorski čoln

ki je 8 let plul med Japonsko in Avstralijo, ter vzbujal med mornarji skrivnostna ugibanja; sedaj se je izkazalo, da se je svoječasnno odtrgal od večjega transporta in ostal brez posadke. Sedaj so ga Amerikanci potopili.



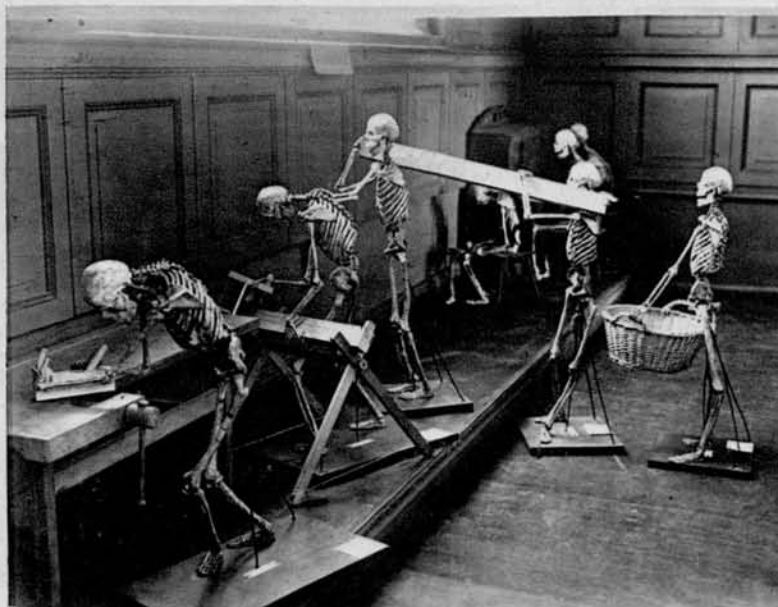
Iz Callesove Mehike

Usmrtilcev upornega generala Ruede Quijana.



Pogled na veliko viničarsko slavnost

ki se je nedavno vršila v Veveyu v Švici.



Izreden muzej se nahaja v berlinskem zdravstvenem domu. Razstavljeni okostja kažejo posledice napačnega držanja telesa v različnih poklicih.



Prof. Filip Trčelj

predsednik goriške Prosvetne zveze, kateri so Italijani razpustili preteklo poletje vsa včlanjena društva ter s tem uničili dolgotrajno prosvetno delo ondotnih Slovencev.



K volitvam v Zbornico za trgovino obrt in industrijo

Volilna komisija ugotavlja izid volitev v trgovski odsek, v katerem je sijajno zmagala Slovenska ljudska stranka.



Z vročih makedonskih tal: Glavna ulica v Debru.

Z veličastne proslave 700 letnice sv. Frančiška v Sinju (Dalmacija): slika kaže procesijo po mestnih ulicah.



Slike k Slovenskemu biografskemu leksikonu



Flis Janez (1841—1919), umetn. zgodovinar.



Čebašek Andrej (1820—1899), teolog.



Flegerič Božidar (1841—1907), pesnik in pisatelj.



1

2

3

5

V polhograjski dolomiti

Menda je malo delov Slovenije, ki bi bili tako malo znani in ki bi jih tako dosledno zanemarjali, kot je ravno Polhograjsko hribovje. Čeprav vsebuje tudi to vse polno tihih in intimnih lepot. Ne bo tedaj odveč, če se spomnimo enkrat tudi teh pozabljenih dolin, hribovk in pobočij, kajti naši zletniki jih zapostavljajo, moderni svet pa sploh ne smatra za turista onega, ki ne lazi po pečinah, kjer se lahko vsak trenutek vsaj — ubiješ. Izleti, ki jih moremo napraviti v te hribe, so jako lepi, lahki in idilični. — Rano v jutru, ko se narava še koplje v biserni rosi, se ločimo od ljubljanske puščobe, pustimo za seboj Vič in jo mahnejo po gladki, beli cesti proti Polhovemu Gradcu. Vso pot imamo pred seboj Grmado (900 m) in Otoš (1021 m). Ko dospemo po približno štiriurni hoji v Polhov Gradec (sl. 1.), se nam nudi krasen pogled: na prijaznem holmu stoji Gradec v vznožju strmega Sv. Lovrenca (825 m; sl. 2.), na levi pa kipe v zrak veličastne čeri Grmade in Otošca. Okoli teh dveh gora pa stoji cela vrsta manjših hribovk, ki jih loči potok Božna v dva dela. — Lepo sončno lego ima Polhov Gradec, to maloznano, prijazno letovišče in izhodišče za ture, razen tega pa središče živahne lesne trgovine. Skozenj teče Božna, nad njo se strmo dviga gora Sv. Lovrenca (825 m) nekdanje rimljansko taborišče. Tu so tudi našli več rimskih izdelkov (sl. 15). Pod goro stoji star grad, v katerem je v prvi polovici 19. stoletja živel grof Ursini-Blagaj, ki je v teh krajih zasledil in poimenoval Blagajev Volččin (Daphne Blagayannum), in vsled česar ga je obiskal l. 1858. saksonski kralj Frid. Avgust. Njemu na čast je postavil pod Sv. Lovrencem lep spomenik (sl. 10). Grad (sl. 5) je prvotno stal vrh Kalvarije (grič s Križevim potom), ko pa je razpadel, so ga postavili pod Kalvarijo. — Ločimo se od prijazne vasice in krenemo po razdrapani in z od vode nanešenem gramozom posuti poti sredi struge, s katere krenemo po enourni hoji v hrib. Vrste se mirne jase, gozdni predeli in od neurij raztrgani jarki, v katerih tolikokrat bobne plazovi, ves čas vsakovrstni ljubki in zajemljivi prizori se vrste vseokrog, dokler nas ne pozdravi lep in prijazen vrh 800 metrov visokega Smolnika (sl. 5).



4

— Lepo sončno lego ima Polhov Gradec, to maloznano, prijazno letovišče in izhodišče za ture, razen tega pa središče živahne lesne trgovine. Skozenj teče Božna, nad njo se strmo dviga gora Sv. Lovrenca (825 m) nekdanje rimljansko taborišče. Tu so tudi našli več rimskih izdelkov (sl. 15). Pod goro stoji star grad, v katerem je v prvi polovici 19. stoletja živel grof Ursini-Blagaj, ki je v teh krajih zasledil in poimenoval Blagajev Volččin (Daphne Blagayannum), in vsled česar ga je obiskal l. 1858. saksonski kralj Frid. Avgust. Njemu na čast je postavil pod Sv. Lovrencem lep spomenik (sl. 10). Grad (sl. 5) je prvotno stal vrh Kalvarije (grič s Križevim potom), ko pa je razpadel, so ga postavili pod Kalvarijo. — Ločimo se od prijazne vasice in krenemo po razdrapani in z od vode nanešenem gramozom posuti poti sredi struge, s katere krenemo po enourni hoji v hrib. Vrste se mirne jase, gozdni predeli in od neurij raztrgani jarki, v katerih tolikokrat bobne plazovi, ves čas vsakovrstni ljubki in zajemljivi prizori se vrste vseokrog, dokler nas ne pozdravi lep in prijazen vrh 800 metrov visokega Smolnika (sl. 5).

ski dolomiti

Prijazen in mičen je ta hrib in ima popolnoma planinski značaj: tu in tam smreka, vmes skalovita tla porasčena z redko travo. V sedlu leži mala koč, prijazna senca nas vabi, da se odpočijemo (sl. 6). — Že je odzvonil na gori oče Logar poldne, ko smo spet stisnili v roko popolni les in odšli po strmi poti v Crni vrh (sl. 8). Strma, divje romantična je ta pot, ki polagoma preide v lepo ravno cesto. — Cerkvica črnovrška stoji na gričku kot bela golobica, in kot bi hotela videti po vasi, ki je raztresena po strmih, brezštevilnih grapah (sl. 9). Pod gričem stoji mala kapela in župnišče, nedaleč proč pa gostilna prijaznega očeta Buha. Tu je turistiško središče in prenočišče, a obenem izhodišče za lepe kratke ture, kot n. pr. v Pasjo ravan v katero vodi idilično lepa pot (sl. 2.), na Sušnik in druge hribe. S tem smo prehodili prvo polovico svojega dvournega izleta. — Naslednje jutro krenemo od Buha skozi gozd mimo Zupanovih lip, mimo Sušnika, s katerega je krasen razgled na vse dolomite (sl. 14), v dolino Božne. Tu se nam nudi žalosten prizor še izza prve povodnji leta 1924., ko je voda odnesla prednjo polovico hiše, vidi se vsa notranjost, kar jo je ostalo, par mlinskih koles, mlina ni, prav tako ni žage ne dvojnega kozolca, mesto vsega je velika pusta ravan, polna gramoza — prav kot savski prod! — Hitimo naprej, kovanka poje v sivi skali in mi se strmo dvigamo! Grmado in Otoš imamo pred seboj, to je naš cilj! V višini Sv. Lovrenca smo in soparica trepeče nad Špikom in Grmado (sl. 11). Gorska pot prehaja počasi v strmo stezo, ki se vije ob razdrapanem južnem pobočju Grmade... — Premagali smo zadnji napor in stopili na vrh Grmade. Otoš žari v žarkih zahajajočega solca (sl. 12.), sence se počasi podaljšujejo, vročina pojenjuje in ozračje se čisti! — Še enkrat se ozremo po obsežni sliki, ki se nam nudi pod nami in na številne hribovke vsenaokrog navzdol v dolino Ločnice. Pozno na večer nas pripelje turistiški z mnogimi izletniki in hribovlazci v Ljubljano. — Bog ve, če se vračajo tudi z bahave Gorenjske tako zadovoljni kot mi?

Vse slike je posnel g. V. Herfort.



9



8



11



12

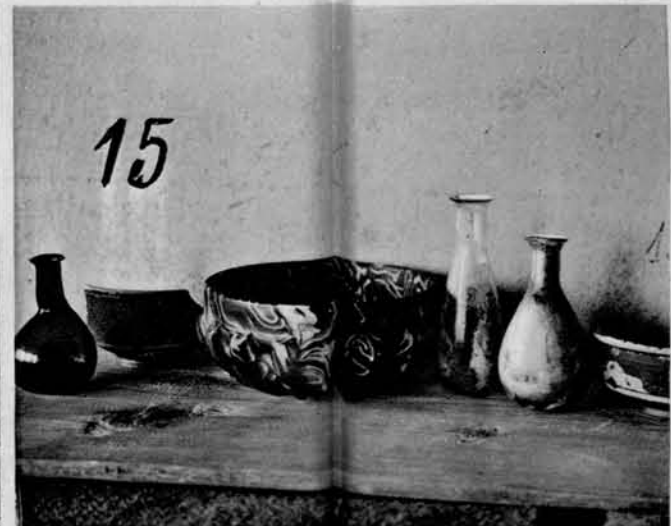


6



Otošca gonte.

7



15



13



14 Selanova dolina Otošca Jevške Smole Meyerjeva poteka Na besku.



Reja mesnih kokoši na Francoskem.

Iz francoske živinoreje

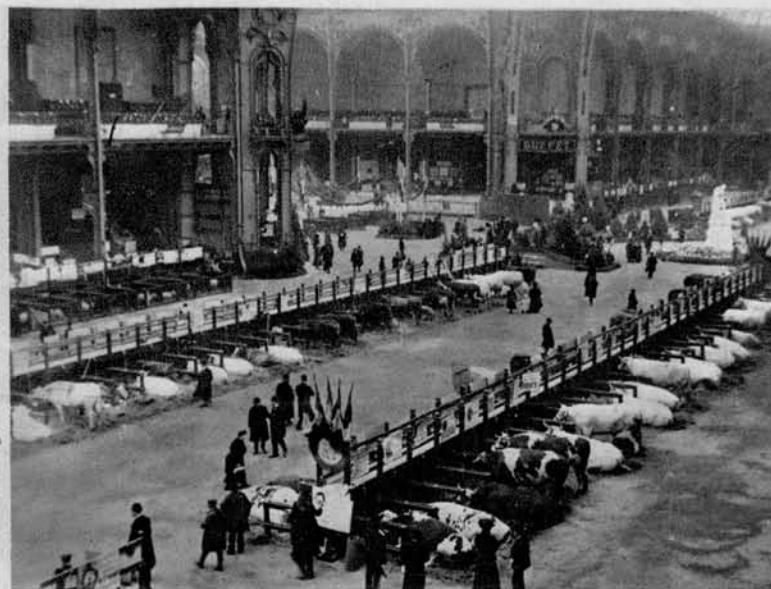
Francija, s katero nas že dolga leta veže iskreno prijateljstvo in smo z njo te dni sklenili tudi posebno zavezniško pogodbo, ima jako visoko razvito kmetijstvo. Ker postajajo naši stiki z njo vse živahnejši, bi gotovo kazalo, da bi se začeli bolj zanimati tudi za njeno kmetijstvo ter uporabljati tamošnje izkušnje tudi pri nas, kjer je ravno zastarelost našega kmetovanja važen in prav tehten vzrok gospodarskega propadanja kmetijskega stanu.



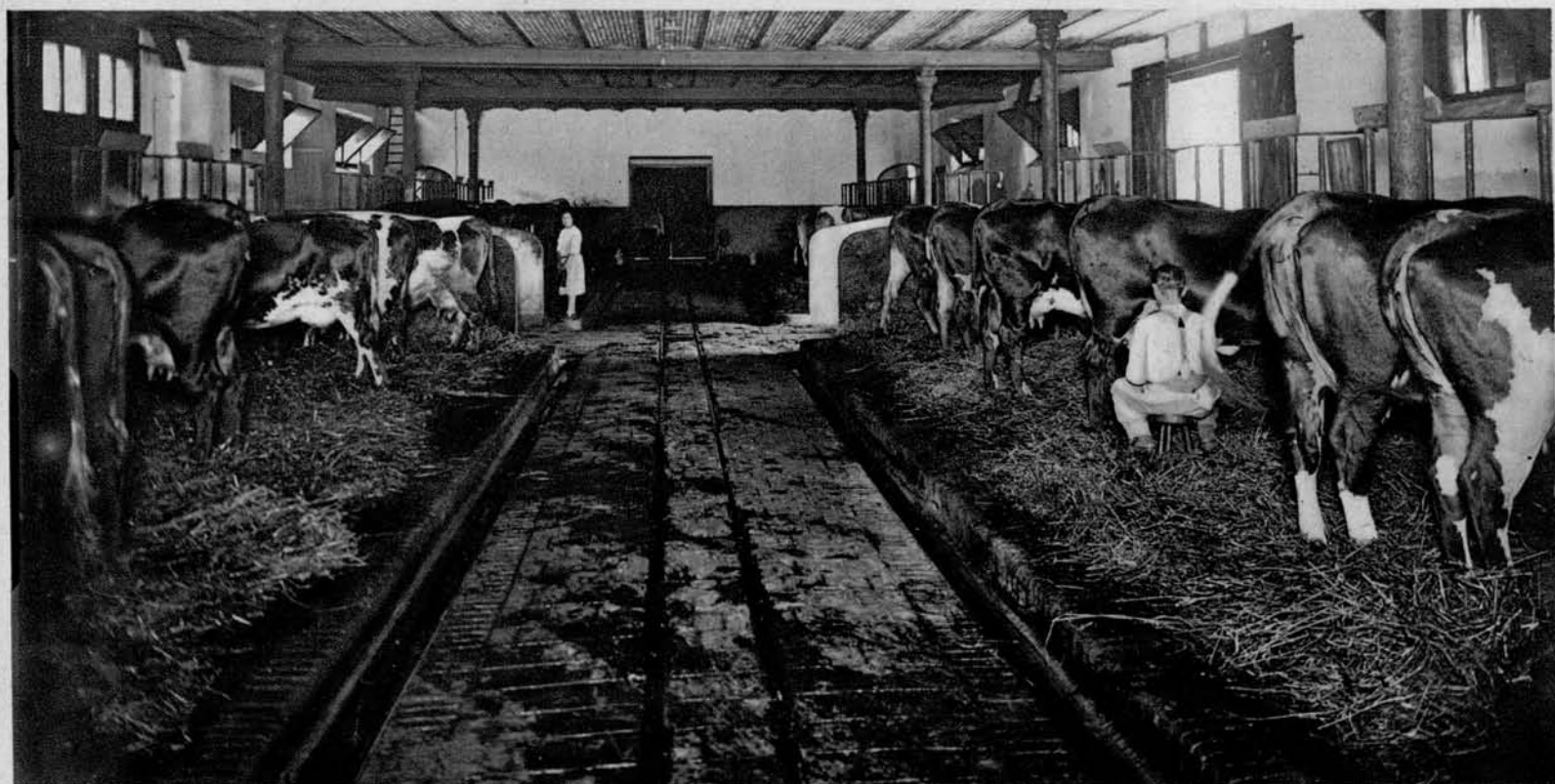
Moderni svinjak francoskega kmeta.



Kmetiška domačija v srednji Franciji.



Živinorejska razstava v Grignonu.



Francoski kmetiški flev.

Križem Slovenije



Josip Trobec

župan v Črnem vrhu pri Polhovem gradu, odločen pristaša Slovenske ljudske stranke, ki bo praznoval dne 8. januarja 40letnico svojega županovanja.



Dužovščina ribniške dekanije s svojim škofom

v sredini. Spredaj sedijo od leve na desno: župnik Ramovš (Velike Lašče), dekan Skubic (Ribnica), knezoškof dr. A. B. Jeglič, župnik Krumpetar (Sv. Gregor) in župnik Kmet (Vel. Poljane); v drugi vrsti stoje: župnik Štrekelj (Blagovica), župnik Žabukovec (Rob) in p. Kocjan (Nova Štifta).



Pacijenti nevrološkega oddelka

državne bolnice v Ljubljani, s svojim zdravnikom dr. Žvokljem v sredini.



Sportni klub „Mura“ v Murski Soboti

eden najboljših v naši državi, ki je odigral letos 17 tekem, a bil samo dvakrat poražen.



Z obiska srbskih kmetov v Sloveniji meseca oktobra 1. 1.

Pred odhodom v domovino so obiskali srbski kmetje kmetijsko šolo na Grmu, kjer so se skupno z učenci in učiteljstvom zavoda fotografirali. 1: veliki župan užiške oblasti dr. V. Baltič; 2: predsednik užiškega oblastnega odbora Milan Smiljanić; 3: ravnatelj grmske kmetijske šole inž. A. Podgornik; za njim v drugi vrsti stoji dr. A. Milavec, oblastni odbornik za kmetijstvo v Ljubljani; 4: dr. Ivo Česnik, novomeški oblastni poslanec.

Stavbni motivi s slovenske kmetiške hiše

Organizacija strojnih in stavbnih tehnikov je izdala pred kratkim zanimivo J. Karlovškovo publikacijo »Slovenska hiša«, iz katere posnemamo spodnje slike z željo, da bi se ohranjali pristni narodni motivi tudi na novih stavbah nepokvarjeni.

